

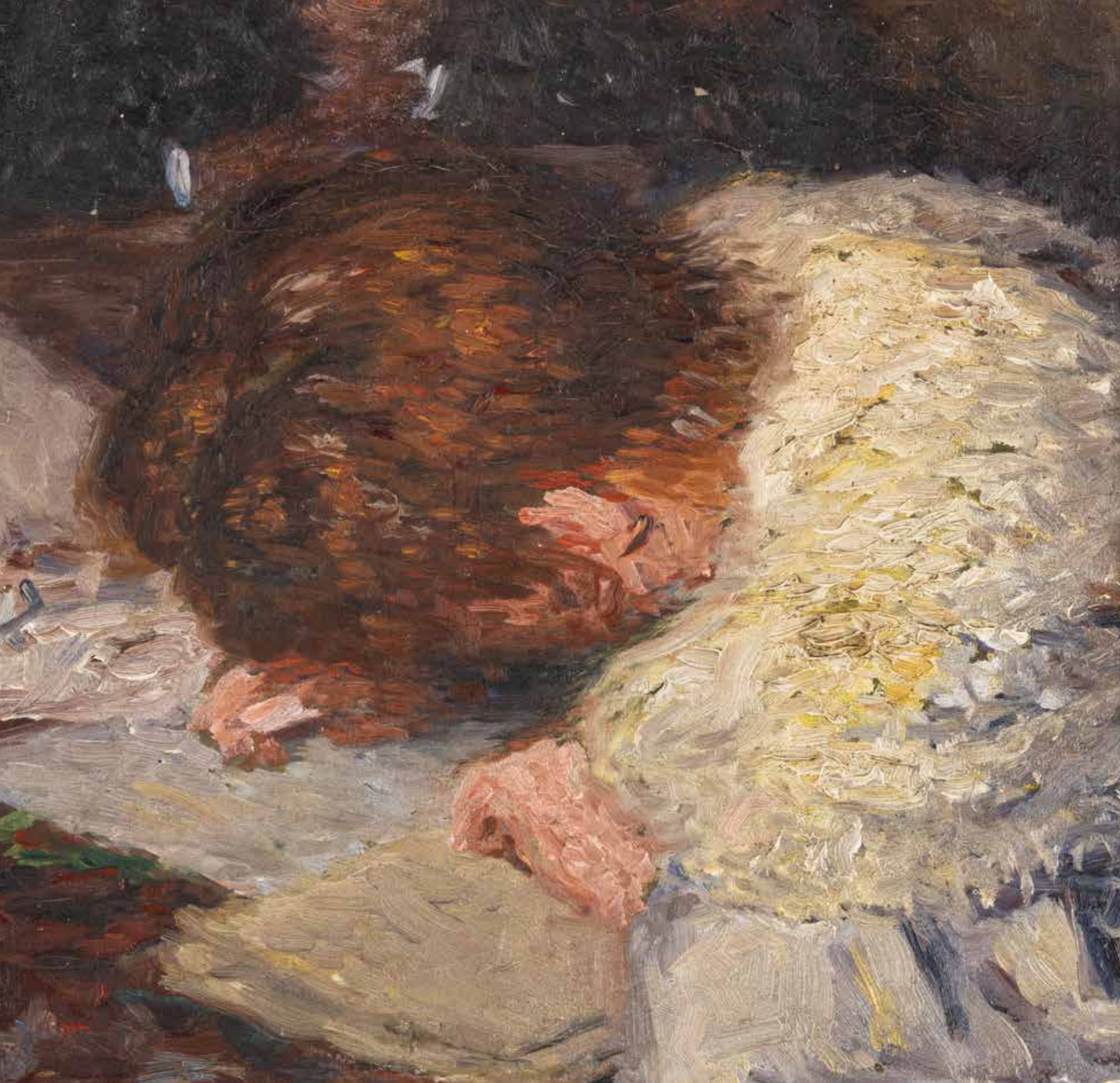
MILLON

COLLECTION LILI GRENIER
MUSE DES IMPRESSIONNISTES

Lundi 13 juin 2022

14h30

Salle VV, Paris



Art Moderne
Collection Lili GRENIER
Muse des impressionnistes

Lundi 13 juin 2022 - 14h30

Salle \sqrt{V} , 3 rue Rossini,
75009 Paris

Expositions Publiques

Samedi 11 juin de 11h à 18h

Lundi 13 juin de 11h à 12h

Intégralité des lots sur

www.millon.com

Départements



Directeur associé
Pélage de CONIAC
Tel +33 (0)6 82 83 02 50
pdeconiac@millon.com



Administratrice
Mathilde de CONIAC
Tél +33 (0)6 25 20 03 37
mdeconiac@millon.com

Art Moderne



Directrice du département
Alix CASCIELLO
Tel +33 (0)6 60 08 20 61
acasciello@millon.com



Expert tableaux
Cécile RITZENTHALER
Tel +33 (0)6 85 07 00 36



Clerc spécialisée
Lucina MASTRANGELO
lmastrangelo@millon.com



Administratrice
Ségolène NOTARIANNI
Tél +33 (0)1 47 27 76 72
artmoderne@millon.com

MILLON Trocadéro

5, avenue d'Eylau 75116 PARIS
T +33 (0)1 47 27 95 34
F +33 (0) 1 47 27 70 89
artmoderne@millon.com

Photographie



Expert en Photographie de collection
Christophe GOEURY
Tel +33 (0)6 16 02 64 91
chgoeury@gmail.com
Assisté de Nathalie SICLIS
nsiclis@gmail.com



Contact
Federica BAROLO
Tél +33 (0)1 87 03 04 70
photographie@millon.com

Alexandre Millon,
Président Groupe MILLON, Commissaire-Preneur



Les commissaires-priseurs
Enora Alix
Isabelle Boudot de La Motte
Cécile Dupuis
Delphine Cheuvreux Missoffe
Mayeul de La Hamayde
Sophie Legrand
Nathalie Mangeot
Paul-Marie Musnier
Cécile Simon
Lucas Tavel
Paul-Antoine Vergeau

DROUOT DIGITAL **live** **interencheres-live.com**
enchères LIVE et ordres d'achat secrets



Confrontation à la base de données du Art Loss Register des lots dont l'estimation haute est égale ou supérieure à 4.000 €.

Sommaire

Albums et photographies personnels du modèle Lili Grenier, C. 1886-1900	p. 4
Louis Anquetin (1861-1932)	p. 14
Portrait d'Emile Bernard	p. 20
Portrait de Lili Grenier	p. 24
Albert de Belleruche (1864-1944)	p. 28
Albert Grenier (1858-1925)	p. 36
Collection des œuvres ayant appartenu à Lili Grenier	p. 50
La joyeuse vie à Villiers-sur-Morin	p. 62
Mobilier et objets d'art	p. 74
Conditions de vente	p. 86
Ordres d'achats	p. 88

Index

AMIET MARIE LOUISE	117	GARRIDO LOUIS EDOUARD	85
ANQUETIN LOUIS	2 - 10	GAUZI FRANÇOIS	1
BELLOROCHE ALBERT DE	11 - 29	GIDE HYPPOLITE JEAN ADAM.....	118
CHAVAGNAT ANTOINETTE	86	GRENIER ALBERT	30 - 56 ; 58 - 75 ; 142
CLAIRIN GEORGES.....	98	IBELS HENRI GABRIEL	134
CORDEY FRÉDÉRIQUE SAMUEL	113	LACROIX G.....	141
CORMON FERNAND.....	76	LECOUTEUX LIONEL	90
COURTY CHARLES JEAN-LOUIS	99	MAURIE GASTON	135
CROOKE A.	103	MENON	146
DESBOIS JULES.....	138	PONS J.....	97
ÉCOLE FRANÇAISE	57 ; 78 - 80 ; 82 - 84 ; 87 - 89 ; 91 - 96 ; 100 - 102 ; 104 ; 106 - 112 ; 114 - 116 ; 119 ; 121 - 133 ; 137 ; 139 ; 140 ; 143 - 145 ; 148 - 150	ROY CHARLES LE.....	81
ÉCOLE JAPONAISE DU XIX ^e SIÈCLE.....	154	THORNLEY GEORGES WILLIAM.....	136
ÉCOLE ORIENTALISTE DU XIX ^e SIÈCLE.....	105	VALENTIN HENRI	120
		VIARDOT GABRIEL	157
		ZAK EUGENIUSZ.....	147

**ALBUMS ET
PHOTOGRAPHIES
PERSONNELS
DU MODÈLE
LILI GRENIER,
C.1886-1900**

**Un modèle pour peintres, une muse
et amie de Henri Toulouse-Lautrec,
Edgar Degas, Albert de Belleruche...
Lili Grenier**

Amélie Sans (née le 9 octobre 1863), dite Lili Grenier est un des modèles féminins les plus appréciés de l'atelier Cormon. Fille de riches commerçants montmartrois, elle est de nature enjouée et pleine d'esprit. Dotée d'une chevelure rousse, d'un teint de lait et de fines taches de rousseur, sa beauté est recherchée par les artistes.

François Gauzi (1862-1933), peintre, dessinateur, graveur, écrivain et photographe. C'est dans l'atelier du peintre Fernand Cormon, à Paris à la fin du XIXe, que de nombreuses rencontres créatrices, amicales et amoureuses se forment. En 1883, le jeune Henri de Toulouse-Lautrec y étudie et se lie d'amitié avec les peintres Louis Anquetin et Albert René Grenier. Un peu plus tard, ils rencontrent François Gauzi, également peintre et photographe qui réalisera des images de cette époque bohème, tant des portraits de ses amis que des mises en scènes de fêtes.

Dans son ouvrage « *Lautrec mon ami* » François Gauzi la décrit ainsi, « *Lily Grenier, outre sa chevelure fauve et flamboyante était faite au goût du jour ; elle le savait et ces qualités la rendaient fière, sans gêne et pleine d'entrain. « - Ce qu'elle est rosse disait Lautrec » Souvent elle gaffait, ce qui le mettait en joie, une joie en dedans, dont il ne laissait rien paraître car il était bien élevé. »*

Lili partage sa vie avec Albert Grenier au 3e étage de l'immeuble du 19 bis, rue Fontaine à Montmartre où Albert loue un vaste appartement. En juin 1884, Lautrec emménage un temps avec le couple et leur amitié perdure des années durant. Edgar Degas est leur proche voisin, Lili pose pour le peintre.

Des réceptions et soirées costumées sont organisées par le couple Grenier qui convie régulièrement amis artistes, peintres et comédiens. Les « mascarades » tant prisées par Toulouse-Lautrec sont immortalisées en images par François Gauzi qui raconte de joyeux travestissements « *Lautrec devenait un apache japonais, un enfant cœur, et, grâce à la garde-robe de Lily, une danseuse espagnole jouant de l'éventail* ». Une série d'images connues de Gauzi voit Lautrec s'amuser avec ses amis peintres Roger Claudon et Nussez, grimés en Orientaux.

A cette époque d'intimité partagée quotidiennement avec le couple Grenier, Lautrec désire vivement faire le portrait de Lili, laquelle émet des réserves selon Gauzi. « *Si Lily se laissait volontiers photographier, elle n'avait jamais le temps de poser pour Lautrec. A la vérité, elle se méfiait du terrible pinceau du peintre impressionniste, dans la crainte de voir sur la toile son visage au teint éblouissant zébré de virgules jaunes, vertes ou violettes.* » Il peint cependant son portrait, assise en kimono japonais, un autre en buste et un portrait de face.

En 1904, Lili épouse Albert René Grenier. Pour se mettre au vert, le couple se rend régulièrement dans leur villa à Villiers-sur-Morin où ils y accueillent les amis de la butte, Louis Anquetin, Suzanne Valadon, Maurice Utrillo, Hélène Vary, Émile Bernard... Toulouse-Lautrec y séjourne à l'été 1885 et en 1887.

Au cours de sa vie, Lili sera l'égérie et la maîtresse du peintre Albert de Belleruche qui la représente sur de très nombreuses toiles, en danseuse, au bain, dormant, portraits à la guitare, à l'éventail... NB : les orthographes de Lili ou Lily diffèrent des documents et ouvrages consultés.

Bibliographie pour les citations : Lautrec, mon ami, François Gauzi, ed. la Bibliothèque des art, 1992.





9



9





Henri Toulouse-Lautrec travesti,
chez ses amis Albert et Lili Grenier, c. 1886



Lili Grenier observant Roger Claudon
travesti en oriental, c. 1886



1

Albums et photographies personnels du modèle Lili GRENIER, c. 1886-1900

Photographies de et attribué à François GAUZI (1862-1933) et autres.

On y voit Lili Grenier poser en tant que modèle « vivant » pour des études de peintres et dans sa vie intime, personnelle et familiale, à Paris et à Villiers-sur-Morin.

Ensemble composé de deux albums : un album de 75 tirages, un album de 22 tirages, 28 tirages unitaires libres (dont 19 de poses) montés sur pages d'album et un portrait vers 1900, report sur porcelaine rehaussé à la gouache.

Poses pour études d'artistes peintres :

- en kimono devant un paravent, en pied, assise, coiffe à la fleur et baguette
- en « tutu » de danseuse : assise de face au ¾ devant un miroir, debout de dos une main sur la hanche et l'autre tenant une porte, courbée en avant, vue de dos, de profil, le corps incliné, en collant et lançant son corsé vue de dos, nouant son chausson face à un miroir, ôtant sa tunique...

- Poses debout au chapeau et à la canne, à la couronne de fruit, en robe à rayures et coiffe au bandeau, à l'éventail, en chemise blanche bras nus, en tunique noire, dans un lit, assise accoudée à une chaise, debout accoudée à un escabeau, portrait au chignon...

Vie intime, personnelle et familiale : scénettes animées, récréations photographiques en intérieur et en extérieur, soirée avec Henri de Toulouse-Lautrec travesti, Lili observant Roger Claudon travesti en oriental « transpercé » par un sabre, Lili au réveil, les cheveux détachés, assise tenant une tasse de café, une servante apportant le café, un homme assis posant à côté d'un tableau représentant le portrait de Lili de profil, Lili prenant la pose pour ce même tableau, reproduction du portrait peint de Lili en kimono (tirage rond), buste en terre de Lili, vues en extérieur de la villa à Villiers-sur-Morin, portrait de groupe dans le jardin avec Louis Anquetin, Hélène Vary, Albert Grenier, Lili se reposant sur une balancelle, sur un canapé avec une femme, en famille sur un perron, reproduction de la sculpture « La joueuse de boules ou danseuses aux trois masques » (1902) réalisée par Jean-Léon Gérôme...

Certaines de ces photographies, notamment les poses en kimono ou en tenue de danseuse sont à rapprocher de tableaux d'Henri Toulouse-Lautrec et d'Albert de Belleruche, notamment l'huile sur toile peinte 1888 par Toulouse-Lautrec « Madame Lili Grenier », aujourd'hui conservée au MOMA.

Des reproductions de certaines photographies ont été publiées dans l'ouvrage « Lautrec et son temps » illustrations et photographies par François Gauzi, La Bibliothèque des Arts, ed. David Perret, Paris, 1954

- Ensemble de 125 tirages, pour la plupart albuminés et quelques argentiques, certains doubles et images variantes composés de :
- Album 20 x 25 cm : 22 tirages de 15 x 21 cm à 8 x 11 cm (couverture endommagée et acc.)
- Album 30 x 44 cm : 75 tirages de 15 x 21 cm à 6 x 4 cm
- 28 tirages « libres » de 22 x 17 cm à 17 x 12 cm et inf.
- Portrait, report sur porcelaine 10,5 x 8,2 cm (dans un cadre 17 x 14 cm)

25 000/30 000 €

Les deux albums photographiques présentés ici, composés pour certains de doubles et épreuves variantes, ainsi que des tirages « libres », laissent supposer que Lili Grenier commandait plusieurs tirages d'une même image au photographe pour réaliser plusieurs albums.

En tant que modèle « professionnelle » recherchée, et même auréolée d'une certaine notoriété, elle devait remettre à différents peintres ces tirages - ou un album complet - en support à leurs études préparatoires. Certaines images sont résolument « modernes » dans les attitudes et prises de vue, découpées et organisées sciemment dans l'intention d'accompagner les travaux des artistes. Au XXIe siècle, ces albums seraient considérés comme un « book » de mannequin. En rassemblant et mêlant ainsi « poses » pour artistes et scènes plus intimes et familiales, Lili Grenier nous livre, à travers ces albums, un rare témoignage de la vie d'un modèle, muse, compagne et amie de peintres de renom en cette fin du XIXe siècle.

**LOUIS
ANQUETIN
(1861-1932)**

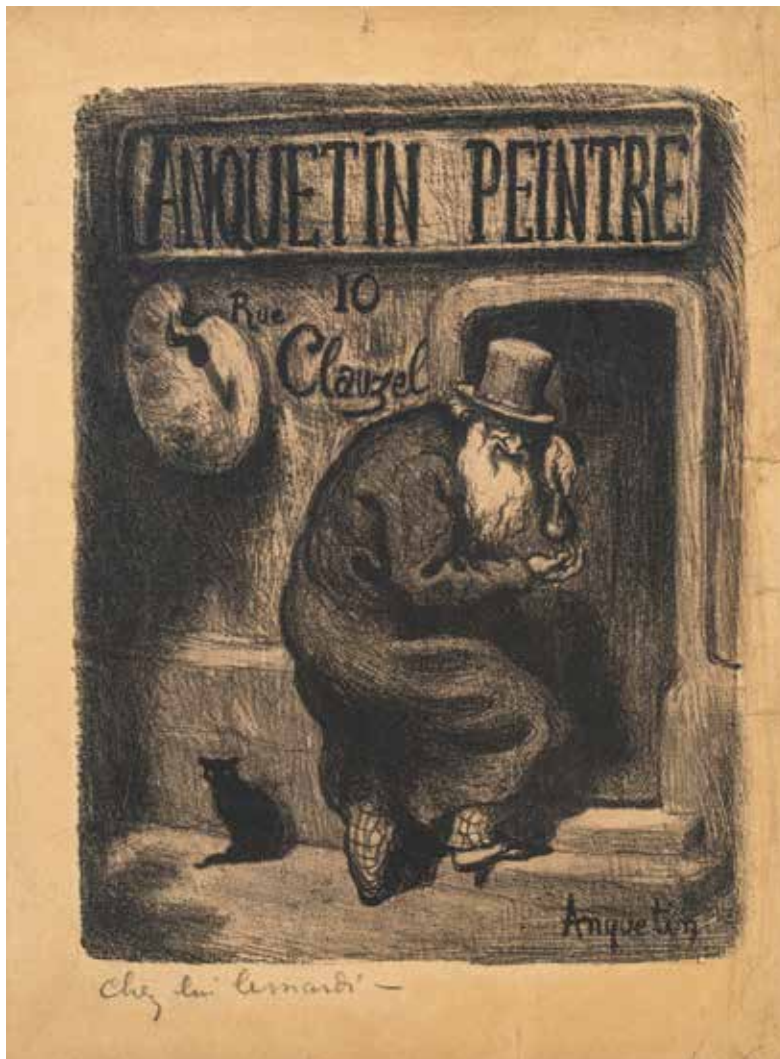
2

**Louis ANQUETIN
(Etrépagny 1861 - Paris 1932)
Anquetin peintre 10 rue Clauzel**

Lithographie en noir
41 x 31 cm à la vue

Signé dans la pierre en bas à droite Anquetin
Annoté au crayon en bas à gauche Chez lui le mardi
Etat définitif : réalisée pour une carte d'invitation à une
exposition de ses œuvres chez Cubat

200/300 €



3

**Louis ANQUETIN
(Etrépagny 1861 - Paris 1932)
Détail des trois Parques filant et le
triomphe de la vérité d'après Pierre
paul Rubens Rubens**

Huile sur toile d'origine
57 x 40 cm

Porte au dos la marque au pochoir
du marchand de toiles Moirinat à Paris.

(Accidents)

Notre tableau est une reprise du
tableau de Pierre Paul Rubens
conservé au musée du Louvre

1 000/1 500 €



Henri de TOULOUSE LAUTREC, allégorie.
Un enlèvement 1883, Musée Toulouse-Lautrec Albi



L'enseignement classique prodigué par Fernand
Cormon au sein de son atelier ne pouvait faire
échapper les élèves à la peinture d'histoire, sujet
académique par excellence. Au XIXème siècle,
un artiste académique représentait toujours la
nudité à travers un thème allégorique inspiré de
la mythologie. Louis Anquetin suit les préceptes
de son maître et s'essayera à traiter quelques
thèmes historiques mais s'en libérera très vite.
Cette œuvre a très certainement été réalisée vers
1882, lorsque Anquetin commence sa formation
à l'atelier. L'étude des corps est assez précise en
opposition au ciel traité avec une grande liberté

dans la touche. On devine dans le fond deux corps
s'enlaçant peint avec beaucoup de légèreté et
d'évanescence.

Ce même travail empreint d'académisme, nous
le retrouvons chez les autres élèves de l'atelier
Cormon et notamment chez Henri de Toulouse-
Lautrec, arrivé la même année que Anquetin
et qui traite du même thème mythologique de
l'enlèvement. De ces études les deux artistes tirent
des leçons de composition et de placement des
personnages dans l'espace sans pour autant se
plier à un académisme strict.



4

-
Louis ANQUETIN
(Etrepagny 1861 - Paris 1932)
Jeune femme tenant un petit enfant d'après Jean Honoré Fragonard

Pastel sur papier maroufflé sur toile à vue ovale
 45,5 x 32,5 cm
 Notre pastel est une reprise d'après le tableau de Jean Honoré Fragonard conservé au musée du Louvre

400/600 €

5

-
Louis ANQUETIN
(Etrepagny 1861 - Paris 1932)
La chemise enlevée, d'après Jean Honoré FRAGONARD

Pastel à vue ovale
 35 x 42 cm
 Notre pastel est une reprise du tableau de Jean Honoré Fragonard «La chemise enlevée», conservé au musée du Louvre, et atteste de l'intérêt des maîtres anciens et de leurs études par Anquetin

400/600 €



6

-
Louis ANQUETIN
(Etrepagny 1861- Paris 1932)
La lessive, au dos une étude de paysage Soleil Levant

Huile sur panneau une planche non parqueté recto verso
 35 x 26,5 cm
 Dedicacé à mon ami A. Grenier
 Signé et daté L.Anquetin 84

600/800 €



7

-
Louis ANQUETIN
(Etrepagny 1861 - Paris 1932)

Le char gaulois
 Huile sur toile rentoilé
 97,5 x 130 cm
 Signé et daté en bas à gauche L. Anquetin 85
 (Accidents)

6 000/8 000 €

Cette toile de Louis Anquetin témoigne à nouveau de l'influence du Maître sur l'élève et de la pratique courante d'étudier les œuvres d'autres artistes pour arriver à sa propre interprétation du sujet. Fernand Cormon est le premier à s'inspirer de thème préhistorique en peinture, ce qui deviendra l'une de ses spécialités. Louis Anquetin, jeune étudiant de l'atelier s'empare du tableau mythique de son maître, Caïn, et avec la fougue qui le caractérise le transforme en une œuvre proche de l'impressionnisme avec une grande liberté de la touche. Mais il faudra attendre la rencontre d'Anquetin avec Monet en 1885 pour qu'il se détache du style austère de Cormon et intègre la lumière dans son œuvre. A cette période les artistes de l'atelier Cormon dont le noyau central est composé de Louis Anquetin, Henri de Toulouse-Lautrec et Albert Grenier sont en contact avec la scène artistique parisienne en pleine effervescence. Dans une lettre à sa mère Toulouse-Lautrec décrit ainsi l'ambiance qui règne dans cette communauté d'artistes : « Vive la Révolution ! Vive Manet ! Un vent d'impressionnisme souffle sur l'atelier. Je suis radieux car j'ai assez longtemps essuyé à moi seul les foudres de Cormon. Je passe ma journée à l'enseignement académique et le soir chez Pezon à regarder les fauves. » Inévitablement les artistes vont tendre vers des sujets plus modernes et une technique plus libre.

Fernand Cormon, Caïn, 1880,
 Paris, Musée d'Orsay

© RMN-Grand Palais (Musée d'Orsay) / Hervé Lewandowski



Étonnante de modernité, cette œuvre est peinte par Louis Anquetin durant l'hiver 1886-1887. Cela fait alors déjà deux ans que le peintre mène ses propres recherches autour de la couleur et de la captation de la lumière. Il expérimente de nouvelles voies comme l'impressionnisme à partir de 1884 et le divisionnisme à partir du printemps 1886. Mais ces moyens d'expression ne le satisfont pas entièrement malgré son étonnante maîtrise, comme en témoigne Henri de Toulouse-Lautrec dès novembre 1884, après avoir évoqué son propre travail : « En somme tout ça est faible à côté des paysages qu'Anquetin a rapportés (de vacances). Toute le monde est étonné. C'est dans une voie impressionniste qui lui fait grand honneur. On se sent vraiment petit garçon à côté d'un travailleur de cette trempe. »

Le traitement par petites touches vibrantes utilisée par Anquetin dans cette scène est un héritage direct de l'impressionnisme. Ce n'est plus le dessin qui définit le corps, les objets, mais la couleur et les reflets de lumière sur les formes. C'est ainsi que la perspective traditionnelle est mise à mal de par ces jeux de lumières et de couleurs qui rapprochent l'espace de la surface. C'est volontairement que Anquetin choisit de peindre le fond de la même couleur que les cheveux du modèle, pour donner cette impression d'effacement du sujet, de dissolution dans le décor que l'on retrouve très souvent dans des œuvres d'Edgar Degas et notamment Après le bain, femme nue s'essuyant la nuque, de 1898. C'est avec la même modernité que les deux peintres contemporains placent la femme de dos, créant une sensation de voyeurisme chez le spectateur qui assiste à une scène intime. Cette impression est accentuée par le choix d'un cadrage extrêmement resserré.

La composition et la technique sont résolument modernes pour l'époque et nous font comprendre l'admiration qu'avait les peintres contemporains pour Louis Anquetin.



Edgar Degas, Après le bain, femme nue s'essuyant la nuque, 1898, Paris, Musée d'Orsay, © Musée d'Orsay, Dist. RMN-Grand Palais/Patrice Schmidt



Edgar Degas, Femme assise sur le bord d'une baignoire et s'épongeant le cou, entre 1880 et 1895, Paris, Musée d'Orsay, ©RMN-Grand Palais (Musée d'Orsay) / Hervé Lewandowski

8

Louis ANQUETIN
(Etrépagne 1861 - Paris 1932)
Lili Grenier dormant, hiver 1886-1887

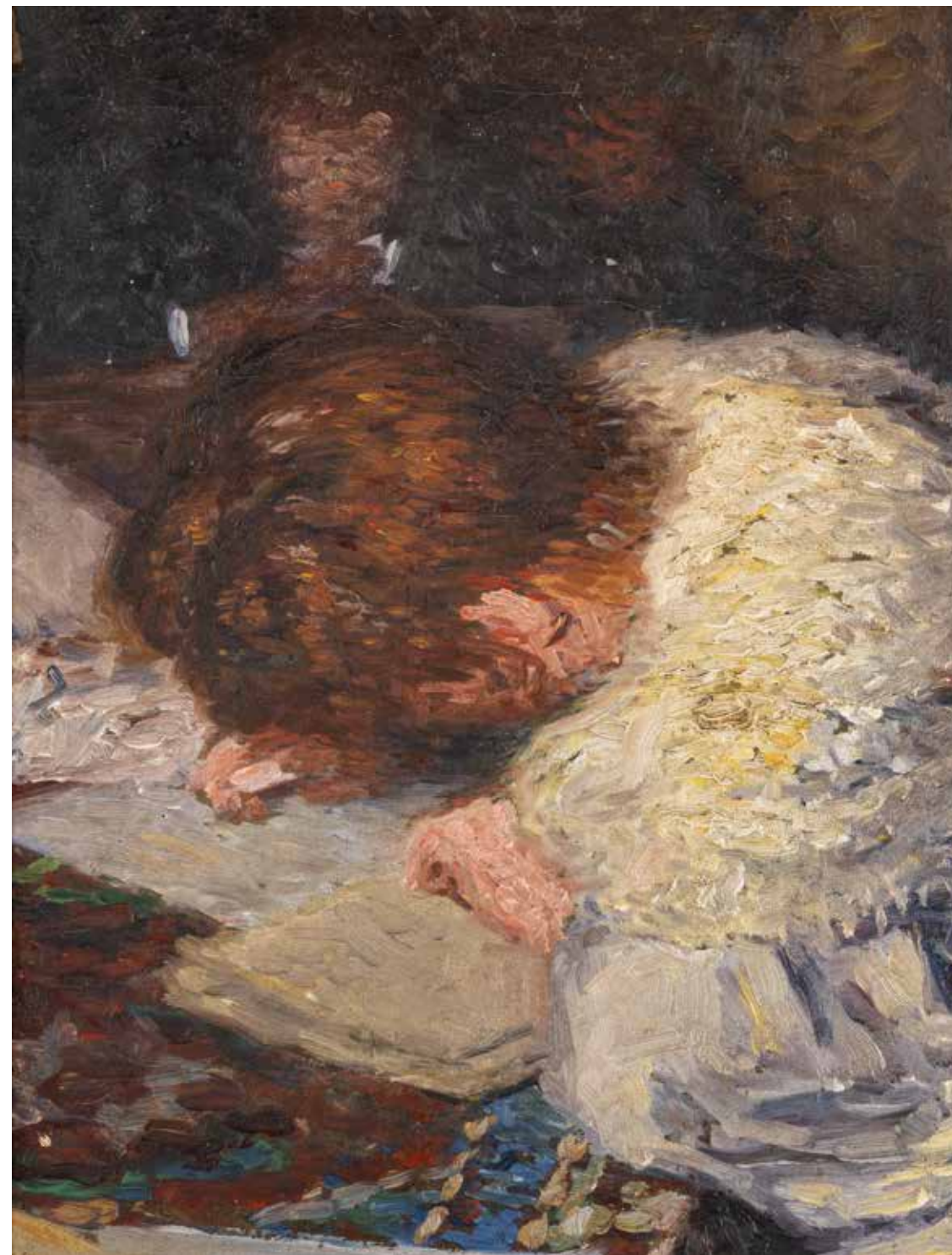
Huile sur toile d'origine
37 x 29 cm
Non signé

Porte au dos du châssis l'inscription partiellement effacée de la main d'Albert Grenier : Portrait de Lili Grenier par L. Anquetin, je suis au fond de l'atelier du 82 bd. de Clichy, 1888

Exposition

Galerie Brame et Lorenceau «Louis Anquetin» 26 mars-20 avril 1991, n° 4 (noté comme signé au catalogue)

10 000/15 000 €



Portrait d'Émile Bernard, étude ,1887

Ce pastel qui est une étude pour le portrait d'Émile Bernard conservé au Musée Van Gogh d'Amsterdam, nous montre les relations qui liaient les artistes entre eux au sein d'un même atelier. Il était de coutume que les élèves se portraiturent les uns les autres dans un souci de praticité et d'amitié. Émile Bernard entre à l'Atelier Cormon en septembre 1884, il n'a alors que 16 ans mais impressionne ses condisciples par son assurance et sa maturité. Instantanément fasciné par Louis Anquetin il parle en ces termes de leur rencontre : « Je fus frappé, dès mon entrée à l'atelier, par un grand torse que peignait Anquetin. Cela était d'une force, d'une désinvolture qui me conquit aussitôt et je ne pus faire autrement que de désirer connaître le peintre qui tranchait si vivement sur les autres élèves. Celui-ci n'était pas comme eux un hésitant, un timide, mais déjà semblait un maître ». Émile Bernard ajoute : « J'aimais son amour de l'art, la constance de son ambition pour les grandes choses. Il parlait toujours de Michel-Ange avec passion. »

A partir de ce moment naît une profonde amitié entre les deux artistes qui se passionnent pour les mêmes sujets sur la théorisation de l'art. Mais la présence d'Émile Bernard à l'atelier Cormon ne sera que de courte durée car en avril 1886, le Maître des lieux décide de renvoyer Bernard pour insubordination suite à un acte révolutionnaire, mais d'une grande modernité, au cours duquel il repeint avec des couleurs vives la toile de fond devant laquelle posait les modèles. Par cet acte, Émile Bernard marque son indépendance par rapport à l'Atelier Cormon et son enseignement classique. L'impressionnisme prenait de plus en plus de place au détriment du grand style. Dès lors, le charme de l'atelier Cormon était rompu et les élèves s'en détachèrent petit à petit. François Gauzi écrit : « Cormon (...) sentait, avec amertume, une partie de ses élèves lui échapper. » Ce portrait d'Émile Bernard est réalisé en 1887, l'année où les deux artistes vont mettre au point le Cloisonnisme. Influencé par le japonisme, le primitivisme, le divisionnisme de Seurat qui simplifie son dessin pour ne garder que les lignes importantes et la précision du dessin hérité de



Louis Anquetin, Portrait d'Émile Bernard, vers 1887, Rijksmuseum Vincent van Gogh, Amsterdam, Pays-Bas.

leur enseignement à l'atelier Cormon, Anquetin et Bernard réalisent leur première toile cloisonniste en mars-mai 1887, Le Bateau au soleil couchant et Les chiffonniers du Pont de Clichy. Le second tableau manifeste de cette nouvelle expression plastique, connu d'Anquetin est Le Faucheur à midi, rappelant les mêmes tons ocres utilisés dans la réalisation du portrait d'Émile Bernard. On retrouve également dans un autre portrait de Louis Anquetin, Profil d'enfant et étude de nature morte, le même trait noir cernant le motif, inspiré de la technique ancestrale des cloisonnés médiévaux et caractéristique de ce nouveau synthétisme qui sera poussé à son paroxysme par Vincent van Gogh et Paul Gauguin. En 1887, Louis Anquetin et Émile Bernard se situent à la pointe de l'avant-garde. Au-delà d'illustrer les relations des artistes entre eux, cette œuvre a une importance majeure sur le plan de l'histoire de l'art dans la mesure où elle témoigne de la naissance d'un nouveau mouvement de l'art moderne.



Henri de Toulouse-Lautrec, Émile Bernard, début 1886, Londres Tate Gallery



Louis Anquetin, Le faucheur à midi, 1887, collection particulière



Louis Anquetin, Profil d'enfant et étude de nature morte, Paris, Musée d'Orsay, © RMN-Grand Palais (musée d'Orsay) / Hervé Lewandowski

9

-
Louis ANQUETIN
(Etrépnay 1861 - Paris 1932)

Portrait d'Émile Bernard, étude, 1887

Craie noire, pastels de couleurs et lavis sur papier calque
29 x 24,4 cm à la vue

Provenance

Collection Albert Grenier

Collection particulière, toujours resté dans la famille par voie de succession

Expositions

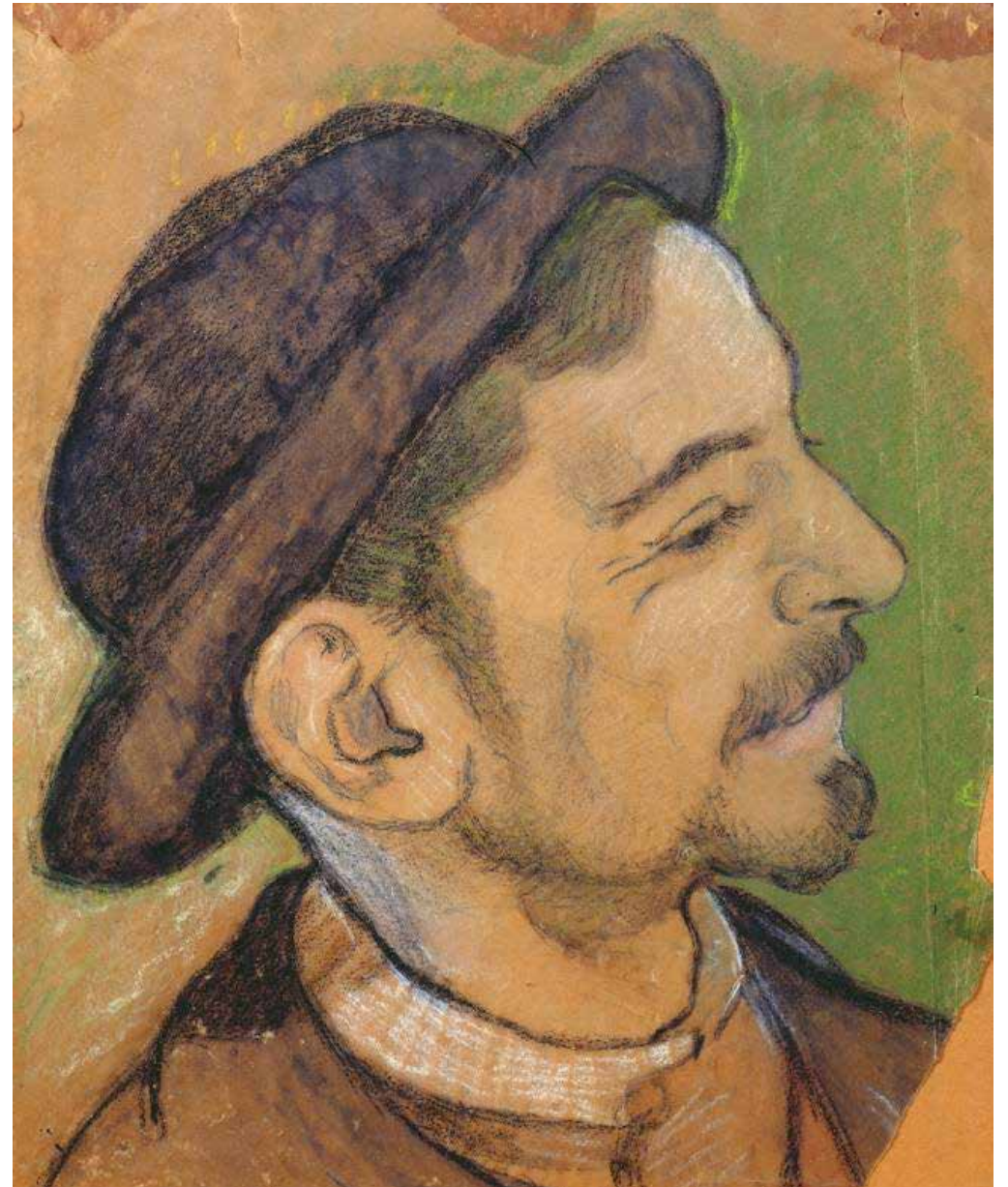
Galerie Brame et Lorenceau, Anquetin, la passion d'être peintre, 26 mars -20
Avril 1991, n°6.

Vincent Van Gogh and the painters of the Petit Boulevard, Saint Louis Art
Museum du 17 février au 13 mai 2001 - Frankfurt, Städtisches Kunstinstitut du
8 juin au 2 septembre 2001, reproduit page 26.

Toulouse Lautrec et ses amis, exposition, Albi, Musée Toulouse Lautrec, du 21
mars au 31 mai 1992, catalogue par Daniele Devinck, n° 2 page 16.

Toulouse-Lautrec et son cercle, Danièle Devynck, Bunkamura, The Bunkamura
Museum of Art du 10/11/2009 au 23/12/2009 - Kitakyushu, Kitakyushu
Municipal Museum of Art, Riverwalk Gallery du 02/01/2010 au 07/02/2010 -
Hiroshima, Hiroshima Museum of Art du 13/02/2010 au 22/03/2010, n°15.

3 000/5 000 €



Portrait de Lili Grenier 1889

Lili Grenier, née le 9 octobre 1853, était la compagne d'Albert Grenier lorsqu'en 1889 Louis Anquetin réalise son portrait. Sa rencontre avec la communauté d'artistes de l'atelier Cormon se fit donc par l'intermédiaire de son futur époux, Albert Grenier, qui la présenta tout de suite à ses camarades de l'atelier Cormon ; Henri de Toulouse-Lautrec, Gauzi, Anquetin... Instantanément le charme opéra et elle devint leur égérie de par sa beauté et son caractère indépendant qui s'accorde à la perfection avec l'ambiance très vive et joyeuse qui anime le groupe d'artistes.

Le peintre et photographe, François Gauzi, dans ses mémoires sur Henri de Toulouse-Lautrec nous décrit à travers ces mots les charmes de la muse : « En 1888, les femmes rousses, les croupes rebondies, les tétons glorieux, étaient à la mode. Lily Grenier outre sa chevelure, était faite au goût du jour ; elle le savait et ces qualités la rendaient fière, sans gêne et pleine d'entrain. »

Lili avait l'occasion de retrouver ses amis au 19 rue Fontaine dans l'atelier d'Albert Grenier mais également lors de séjours à la campagne à Villers-sur-Morin où elle possédait deux maisons qui lui permettait de recevoir généreusement ses amis artistes. Lili aimait poser pour le photographe François Gauzi mais avait tendance à fuir le pinceau de son très proche ami Toulouse-Lautrec dont elle craignait la cruauté. Quant à Anquetin, elle lui permit de réaliser ce très beau portrait d'elle assise en majesté.

Le visage de Lili est peint avec une grande délicatesse, les traits sont finement modelés et contrastent avec le reste du corps et l'arrière-plan traités avec une touche plus enlevée. Ce contraste met en avant l'attention que porte le peintre à la réalisation du visage de sa muse et fait ressortir toute sa sensualité. Lili est vêtue d'un déshabillé aux harmonies de blancs remarquables, caractéristique des modèles qui prenaient la pose à l'époque.

Notre œil est attiré par le premier plan où se trouve la main de Lili volontairement inachevée par le peintre. Cette représentation audacieuse a pu lui être inspirée par Edouard Manet qui avait l'habitude de peindre les mains en esquisse.

Nous retrouvons également cette liberté d'expression dans une œuvre d'Edgar Degas, intitulée Jeune femme aux cheveux roux. Au-delà de cette similitude, il est intéressant de noter que Degas a très souvent eu comme modèle, Lili Grenier qui logeait dans le même immeuble que le peintre rue Fontaine.

A la volupté de ce corps et de ce drapé aux formes arrondies s'oppose la rigueur du fauteuil Louis XIII à la tapisserie colorée sur lequel est assis le modèle. Le dossier du fauteuil et l'arrière-plan sont traités sur le même plan. La juxtaposition des couleurs crée un motif décoratif chargé qui anime la perspective et le sentiment de profondeur. A cette période les artistes sont de plus en plus influencés par les estampes japonaises. Nous retrouvons d'ailleurs cette ambiance japonisante dans l'un des rares portraits de Lili Grenier par Toulouse-Lautrec, conservé au MOMA à New York, dans lequel le peintre représente Lili sous les traits d'une japonaise en kimono.

Ce portrait est à la fois officiel par la posture droite et frontale de Lili mais également très intime de par la façon dont elle est vêtue et la relation intime qu'elle entretenait avec le peintre. Au-delà d'être une simple muse elle aura été une véritable amie pour cette communauté de peintres à l'effervescence artistique intense, comme en atteste la modernité de ce portrait.



Edouard Manet, Portrait de Zacharie Astruc, 1866, Brême Kunsthalle Bremen



Edgar Degas, Jeune femme aux cheveux roux, Collection Georg Reinhart, Winterthur.



Henri de Toulouse-Lautrec, Mme Lili Grenier, 1888, Museum of Modern Art, NYC

10

-
Louis ANQUETIN
(Etrépnay 1861 - Paris 1932)
Portrait de Lili Grenier, 1889

Huile sur toile d'origine
73 x 60 cm

Signé et daté en bas à gauche Anquetin 89
Porte au dos la marque au pochoir du marchand de toiles
Rey Perrod à Paris
Porte au dos la mention manuscrite à la craie blanche
N°3 Portrait
Porte sur le châssis l'ancienne étiquette de Brame et
Lorenceau, Exposition Louis Anquetin 26 mars -20 Avril
1991; n° 13, Portrait de Lili Grenier

Provenance

Collection Albert et Lili Grenier
Collection particulière, toujours resté dans la famille par
voie de succession

Expositions

Huitième Salon de la Société des Artistes Indépendants,
Pavillon de la ville de Paris, mars-avril 1892.
Anquetin chez Cubat, Paris, mai 1897, n° 2.
Galerie Brame et Lorenceau, Exposition Louis Anquetin, 26
mars - 20 Avril 1991, n° 13.
Toulouse Lautrec et ses amis, exposition, Albi, Musée
Toulouse Lautrec, du 21 mars au 31 mai 1992, catalogue
par Daniele Devinck, n°3 page 17.
Toulouse-Lautrec et son cercle, Danièle Devynck,
Bunkamura, The Bunkamura Museum of Art du
10/11/2009 au 23/12/2009 - Kitakyushu, Kitakyushu
Municipal Museum of Art, Riverwalk Gallery du
02/01/2010 au 07/02/2010 - Hiroshima, Hiroshima
Museum of Art du 13/02/2010 au 22/03/2010, n°11.

Bibliographie

Raoul Sertat, in la revue encyclopédique, 1892, p 1103,
reproduit

400 000/600 000 €



**ALBERT DE
BELLEROCHÉ
(1864-1944)**



11

-
Albert de BELLEROCHÉ
(Swansea 1864 - Southwell 1944)
Portrait de Lili Grenier de profil
Lithographie en noir
42 x 35 cm
Signé en bas à droite A. Bellerocche AB
(Très abimé)

300/350 €

12

-
Albert de BELLEROCHÉ
(Swansea 1864 - Southwell 1944)
**Portrait de femme à la lampe et
Portrait de Lili Grenier**
Lithographie en noir
51,5 x 33,5 cm (la feuille) et 42 x 26,5 cm
(la pierre)
Signé en bas à gauche A. Bellerocche

On y joint le portrait de Lili Grenier
Lithographie en noir
54,5 x 49 cm (la feuille) et 48,5 x 46,5
cm (la pierre)
Signé en bas à gauche A. Bellerocche

200/300 €

13

-
Albert de BELLEROCHÉ
(Swansea 1864 - Southwell 1944)
Femme nue allongée
Lithographie
34 x 54,5 cm à la vue
Signé en bas à droite Albert

80/120 €





14



15



18



19



16



17



20



21

14

-
Albert de BELLEROCHÉ
(Swansea 1864 -
Southwell 1944)
*Portrait de femme au
chapeau*
Lithographie en noir et
blanc
35,5 x 41 cm à la vue

300/350 €

15

-
Albert de BELLEROCHÉ
(Swansea 1864 -
Southwell 1944)
Lili rêveuse
Lithographie en noir
35 x 28,5 cm à la vue

300/350 €

16

-
Albert de BELLEROCHÉ
(Swansea 1864 -
Southwell 1944)
*Portrait de femme de
profil*
Lithographie en noir sur
papier
42 x 33,5 cm
Signé en bas à droite A.
Belleroche

150/200 €

17

-
Albert de BELLEROCHÉ
(Swansea 1864 -
Southwell 1944)
Lili Grenier
Lithographie
60 x 43 cm à la vue
Signé en bas à gauche A
Belleroche
(Déchirures)

300/500 €

18

-
Albert de BELLEROCHÉ
(Swansea 1864 -
Southwell 1944)
Portrait de Mrs Milbank
Lithographie tirée en
sanguine, second état
60 x 49 cm à la vue
Signé en bas à droite A
Belleroche

250/350 €

19

-
Albert de BELLEROCHÉ
(Swansea 1864 -
Southwell 1944)
Portrait de Mrs Milbank
Lithographie tirée en
sanguine
Premier état
72,5 x 55 cm (la feuille) et
60 x 45 cm (la planche)
Signé en bas à droite dans
la planche A. Belleroche

200/300 €

20

-
Albert de BELLEROCHÉ
(Swansea 1864 -
Southwell 1944)
Femme assise
Lithographie tirage en
bistre
63,5 x 48 cm à la vue

150/200 €

21

-
Albert de BELLEROCHÉ
(Swansea 1864 -
Southwell 1944)
Femme dans un fauteuil
Lithographie
54 x 43 cm

40/60 €



22

Albert de BELLEROCHÉ
(Swansea 1864 - Southwell 1944)
Sept portraits d'Alice Milbank et un portrait d'homme au canon
Huit lithographies en noir sur papier

Trois lithographies présentent la même vue d'Alice Milbank assise, dont deux présentent une vue resserrée identique

Une de 38 x 25 cm à la vue (la planche) et 70 x 49,5 cm (la feuille)
Signé en bas à droite A. Bellerocché
Daté en bas à gauche dans la planche 80
(Présence de tâches et de déchirures dans les angles)

Deux de 19 x 14 cm (la planche) et 42,2 x 32 cm (la feuille)
L'une signée en bas à droite sur la feuille A. Bellerocché
Les deux datées en blanc en bas à droite dans la planche 80
(Présence de tâches)

Cinq autres portraits d'Alice Milbank

42,5 x 27 cm (la planche) et 51,5 x 33 cm (la feuille)
Signé en bas à droite A. Bellerocché
(Présence de tâches)

Le Boa, Alice Milbank
Tirée d'après un original à la sanguine signé
61 x 48 cm
(Déchirures et plis)

51,5 x 42,5 cm à la vue (la planche) et 62,5 x 48,2 cm (la feuille)
Signé en bas à droite A. Bellerocché
(Présence de quelques tâches et de plis aux angles)

62 x 44 cm à la vue (la planche) et 65 x 48,5 cm (la feuille)
Signé et daté en bas à droite A. Bellerocché 1909
(Présence de tâches et quelques déchirures et plis aux angles)

Un portrait de femme au canon en arrière-plan

33 x 25 cm (la pierre) et 44,5 x 31,5 cm (la feuille)
Monogrammé en bas à droite A B
Annoté à l'envers 1809

800/1 200 €



23

École FRANÇAISE XIXème ou Albert de BELLEROCHÉ
Huit portraits de Lili Grenier et un portrait d'homme

Sept portraits de Lili Grenier et un portrait d'homme asiatique
Lithographies en noir et à la sanguine sur papier

25 x 19,2 cm
Signé en bas à droite A. Bellerocché
Comporte au dos les mentions manuscrites suivies d'une signature peu lisible : This work in extremely valuable. This copy seems to have cost ist original proprietor £3.5.0. A copy of the Parisian edition of 1668 is priced in Strakents Catalogue (1833), at 9/-; in Nutts Catalogues (1841), a copy of the Par. od. of 1678 in marks at 16/-; and in Nattalis Catalogues (1849), a copy of the Par. od. of 1686 (served only) is priced at 10/-; ...
(Présence de tâches et d'une déchirure)

19 x 14 cm (la planche) et 40,5 x 28,7 cm (la feuille)
Signé en bas à gauche sur la feuille A. Bellerocché
Daté en bas à droite dans la planche 88
(Présence de tâches)

38 x 36,5 cm à la vue (la planche) et 44 x 63 cm (la feuille)
Signé en bas à gauche AB
(Présence de tâches)

56,5 x 48 cm à la vue (la planche) et 72,5 x 52,5 cm (la feuille)
(Présence de tâches, piqûres et déchirures)

44 x 46 cm à la vue (la planche) et 65 x 50 cm (la feuille)
Signé en bas à droite A. Bellerocché
(Présence de tâches et déchirures)

37 x 29,5 cm à la vue (la planche) et 58,5 x 45,8 cm (la feuille)
Signé en bas à droite A. Bellerocché
(Présence de quelques tâches et plis)

36 x 34 cm à la vue (la planche) et 42,7 x 54 cm (la feuille)
Daté en bas à gauche dans la planche 78
Signé en bas à gauche A. Bellerocché
(Présence de tâches dont des traces d'humidité)

53,5 x 38 cm (la planche) et 55 x 53,9 cm (la feuille)
(Présence de tâches)

On y joint un procédé reprographique en noir représentant un portrait de Lili Grenier
61 x 45,5 cm

600/ 800 €





24



25



26



27

24

-
Albert de BELLEROCHÉ
 (Swansea 1864 -
 Southwell 1944)
La danseuse Sahri-Djillie
 Lithographie
 63 x 51 cm
 Signé et daté en bas à
 droite A. Belleroche 1909
 Sahri-Djillie était danseuse
 aux Folies Bergère

40/60 €

25

-
Albert de BELLEROCHÉ
 (Swansea 1864 -
 Southwell 1944)
Portrait de Lili de dos
 Lithographie en noir
 61 x 49 cm (la feuille) et
 50,5 x 39 cm (le sujet)
 Signé en bas à droite A.
 Belleroche

150/200 €

26

-
Albert de BELLEROCHÉ
 (Swansea 1864 -
 Southwell 1944)
*Portrait de Lili Grenier au
 chapeau*
 Lithographie
 43,5 x 38 cm à la vue

200/300 €

27

-
Albert de BELLEROCHÉ
 (Swansea 1864 -
 Southwell 1944)
Paysage hivernal
 Lithographie en noir
 20 x 26 cm
 Signé en bas à droite A.
 BELLEROCHÉ

80/120 €

28

-
Albert de BELLEROCHÉ
 (Swansea 1864 -
 Southwell 1944)
Un coin d'atelier
 Huile sur toile d'origine
 44 x 41 cm
 Signé en bas à gauche A.
 Belleroche

400/600 €

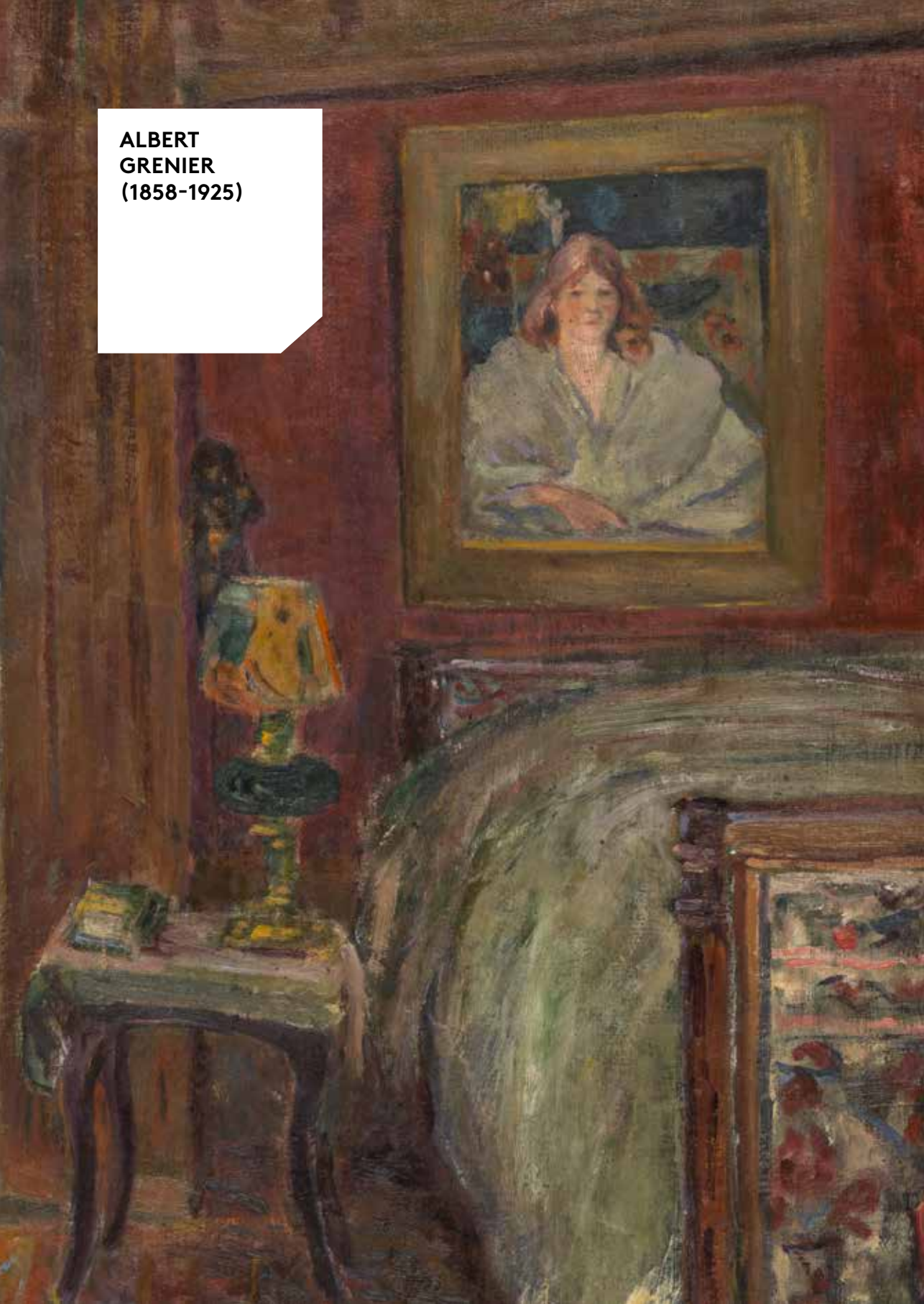
29

-
Albert de BELLEROCHÉ
 (Swansea 1864 -
 Southwell 1944)
Paysage
 Huile sur panneau
 29,5 x 35,5 cm
 Signé en bas gauche A.
 Belleroche
 Porte au dos les mentions
 manuscrites Appartient à
 Lili et B

300/500 €



**ALBERT
GRENIER
(1858-1925)**



On pourrait dire qu'Albert Grenier était au début de tout, puisque rencontrant Lili il la présente à l'atelier Cormon, où elle devient un des modèles favori. C'est également dans leur appartement de la rue Fontaine qu'il héberge Toulouse Lautrec, c'est lui l'ami de tous et si l'on présente aujourd'hui le *Portrait de Lili*, en majesté il ne faut pas oublier le portrait toujours par Anquetin de son ami Albert Grenier (*Gracieux profil d'Albert Grenier 85* ; vendu il y a quelques années). On le trouve également au début de l'aventure bretonne entre Emile Bernard, Paul Gauguin et Vincent van Gogh, mais d'un esprit plus tempéré que ses camarades, et moins dispendieux, ce sera plus son hospitalité, ses amitiés, et son soutien permanent qui passeront à la postérité. Doué d'un talent de paysagiste et de coloriste hors pair que l'on retrouve surtout dans les paysages bretons où les violets des ombres contrastent, lorsqu'il passe aux scènes d'intérieur il sait parfaitement intégrer les éléments de décor ornant la maison ou l'atelier, laissant apparaître dans les compositions structurées cette touche de japonisme, si chère à l'époque.

30

- **Albert GRENIER
(Neuilly-sur-Seine 1858 -
Paris 1925)**

**La chambre d'Albert
avec le portrait de Lili**

Huile sur toile d'origine
46 x 55,5 cm

Signé et daté en bas à
droite A. Grenier 1919
Porte au dos la mention
autographe Mars 1919 A.
Grenier

800/1 000 €

31

- **Albert GRENIER
(Neuilly-sur-Seine 1858 -
Paris 1925)**

Portrait de femme

Pastel sur papier
37 x 32 cm

400/500 €





32



34



35



33

32

-
Albert GRENIER
(Neuilly-sur-Seine 1858 -
Paris 1925)
*Paysage et barque au bord
de l'eau*

Deux huiles sur panneau et
carton formant pendant
24 x 33 cm

200/300 €

33

-
Albert GRENIER
(Neuilly-sur-Seine 1858 -
Paris 1925)
Paysage

Huile sur toile d'origine
46 x 38 cm
(Craquelures, soulèvements et
manques)

300/500 €

34

-
Albert GRENIER
(Neuilly-sur-Seine 1858 -
Paris 1925)
Paysage de rivière

Huile sur panneau
20,5 x 16 cm

150/200 €

35

-
Albert GRENIER
(Neuilly-sur-Seine 1858 -
Paris 1925)
*Paysages et bords de mer,
Cargèse*

Ensemble de sept huiles sur
toiles marouflées sur carton
60 x 48,5 cm
Certaines localisées, datées et
signées Cargèse 1911 ... Fevrier
1913 A Grenier A Grenier

1 800/2 000 €



36



38

36

-
Albert GRENIER
(Neuilly-sur-Seine 1858 -
Paris 1925)
Pins et rochers

Huile sur toile d'origine
45,5 x 54,5 cm
(Manques et
soulèvements)

400/600 €

37

-
Albert GRENIER
(Neuilly-sur-Seine 1858 -
Paris 1925)
*Pins en bord de mer à
Loguivy*

Huile sur toile d'origine
61 x 50 cm
Au dos inscription
manuscrite 1 juillet 1914 il
a... A. GRENIER

300/500 €



37



39

38

-
Albert GRENIER
(Neuilly-sur-Seine 1858 -
Paris 1925)
*Pins en bord de mer à
Loguivy*

Huile sur toile d'origine
54,5 x 65,5 cm
Porte au dos les
inscriptions autographes
Loguivy il a...1910 ou 1912
A. Grenier

400/600 €

39

-
Albert GRENIER
(Neuilly-sur-Seine 1858 -
Paris 1925)
Rochers à Loguivy

Huile sur toile d'origine
46 x 56 cm

300/500 €



40
-
Albert GRENIER
(Neuilly sur Seine 1858- Paris 1925)
Bateau sur la plage à marée basse
/ *Etude de paysage*
Huile sur toile d'origine recto verso
53 x 46 cm

300/500 €

41
-
Albert GRENIER
(Neuilly-sur-Seine 1858 - Paris 1925)
Barque sur la plage à marée basse
/ *Etude de paysage*
Huile sur toile d'origine recto verso
56 x 45 cm

300/500 €

42
-
Albert GRENIER
(Neuilly-sur-Seine 1858 - Paris 1925)
Portrait d'homme en bord de mer
Huile sur carton
39 x 41 cm
Esquisse au dos

300/400 €



43
-
Albert GRENIER
(Neuilly sur Seine 1858-Paris 1925)
Les îles à Loguivy
Huile sur toile d'origine
45,5 x 55,5 cm

300/500 €

44
-
Albert GRENIER
(Neuilly-sur-Seine 1858 - Paris 1925)
Arbres en bord de mer
Huile sur toile d'origine
49 x 60 cm

300/500 €

45
-
Albert GRENIER
(Neuilly-sur-Seine 1858 - Paris 1925)
Bateaux en mer /
Etude de fleurs
Huile sur toile d'origine
recto verso
57 x 46 cm
(Importants manques et
soulèvements)

300/500 €





46
-
Albert GRENIER
(Neuilly-sur-Seine 1858 -
Paris 1925)
Voiliers en mer
Huile sur panneau
14,5 x 23,5 cm

100/150 €



47
-
Albert GRENIER
(Neuilly-sur-Seine 1858 -
Paris 1925)
Marin en mer
Huile sur papier grain toile
25,5 x 38,3 cm
Signé, localisé et daté en bas
à droite A Grenier Locquivy
1915

200/300 €



48
-
Albert GRENIER
(Neuilly-sur-Seine 1858 -
Paris 1925)
Les îles à Loguivy
Huile sur toile d'origine
46 x 56 cm
Porte au dos la mention
autographe Loguivy 12 A.
Grenier

300/500 €



49
-
Albert GRENIER
(Neuilly-sur-Seine 1858 -
Paris 1925)
*Jeune homme à la barre
du voilier*
Huile sur panneau, une
planche non parquetée
25,5 x 35 cm

200/300 €



50
-
Albert GRENIER
(Neuilly-sur-Seine 1858 -
Paris 1925)
Bouquet de jonquilles
Huile sur toile d'origine
46 x 38 cm

200/300 €



51
-
Albert GRENIER
(Neuilly-sur-Seine 1858 -
Paris 1925)
*Compotier aux fruits et
bouquetière de fleurs*
Huile sur panneau
19,5 x 24 cm
Esquisse d'une jeune fille
au dos
Au dos porte la mention
autographe Mars 1919. A.
Grenier

200/300 €



52
-
Albert GRENIER
(Neuilly-sur-Seine 1858 -
Paris 1925)
*Portrait de chien
(Michel) sur la chaise*
Huile sur panneau
14,5 x 19,5 cm
Signé et monogrammé et
daté Michel G.A. 1918
(Fente au panneau cintré)

80/120 €

53
-
Albert GRENIER
(Neuilly-sur-Seine 1858 -
Paris 1925)
En barque
Pastel sur papier tendu sur
carton
61,5 x 38 cm
(Mouillures)

150/200 €



54
-
Albert GRENIER
(Neuilly-sur-Seine 1858 - Paris 1925)
Charrette dans un paysage
Huile sur toile d'origine
50 x 61 cm

300/400 €

55
-
Albert GRENIER
(Neuilly-sur-Seine 1858 - Paris 1925)
Fleurs du jardin
Huile sur toile d'origine
54 x 38 cm
Porte au dos les annotations autographes Grand jardin (Manques et soulèvements)

200/300 €



56
-
Albert GRENIER
(Neuilly-sur-Seine 1858 - Paris 1925)
Vaches dans un pré
Huile sur toile d'origine
38 x 61 cm
Monogrammé et daté en bas à droite 1920
Porte au dos sur le châssis la mention autographe Pré de manche Crécy 19 7 20 A. Grenier (Accidents)

150/200 €



57
-
École FRANCAISE du XIXème
Paysages
Deux aquarelles gouachées sur papier grain toile
40,5 x 50,6 cm et 37 x 52 cm
Une numérotée en bas à droite 279
(Abimées dans les angles)

60/80 €



58
-
Albert GRENIER
(Neuilly-sur-Seine 1858 - Paris 1925)
Moulin Guillaume
Huile sur toile d'origine
60 x 73 cm
Signé et daté en bas à droite A Grenier 1920
Porte sur la traverse du châssis les indications manuscrites A Grenier Pont de Villiers/Morin et au dos 27 8 1920 Pont de Villiers Matin

600/800 €

59
-
Albert GRENIER
(Neuilly-sur-Seine 1858 - Paris 1925)
Paysages de campagne à Manteaux-aux-Dames
Une gouache sur carton
25,7 x 34 cm
(Tâches et trous)

Un dessin au fusain et crayon vert sur carton
25,8 x 34 cm
Signé en haut A. Grenier
Comporte en haut à droite les mentions manuscrites Couilly du ... récolte 10 mars 29 giboulée - soleil - (Tâches et trous)

100/150 €

60
-
Albert GRENIER
(Neuilly-sur-Seine 1858 - Paris 1925)
Vues de l'église de Cierge
Deux fusains sur papier et une lithographie en noir
64,5 x 51 cm
Localisé, daté et signé en bas à gauche Cierges - 30 août 20 A Grenier
Comporte les mentions manuscrites dans la marge gauche : soleil - ciel aux nuages gris, gris bleu jaune - ... vert - gris prune orangé ... lumière - ombre marron bleu-violet sur route rosé prune
(Présence de tâches et déchirures)

49,5 x 65 cm
Signé, localisé et daté en bas à gauche A.G Cierges 31 août 20
Comporte les mentions manuscrites dans la marge gauche : église gris bleu sur quelques jaunes de m... Porche jaune f... ..
... bleues - porte bleu gris ciel gris avec quelques ... de
(Présence de tâches et déchirures)

36,1 x 29 cm à la vue (la planche) et 44 x 31,5 cm (la feuille)
Dédicacé et signé de manière peu lisible en bas au milieu A mon vieux copain grenier. Souvenir d'albert 1915 ...
Une partie de la dédicace est tombée
(Présence de tâches, piqûres, déchirures et plis)

150/200 €

61
-
Albert GRENIER
(Neuilly-sur-Seine 1858 - Paris 1925)
Église avec procession et église de Cierge
Deux fusains sur papier
65 x 50 cm
Localisé, daté et signé en bas à droite Cierges 7 breu-20 A.G.
(Tâches et déchirures)

64,5 x 49,2 cm
Signé, localisé de manière peu lisible et daté en bas à gauche A.G. ... Cierge août 20
(Présence de tâches et déchirures)

150/200 €





62

-
Albert GRENIER
(Neuilly-sur-Seine 1858 -
Paris 1925)

Chinoiseries

Huile sur toile d'origine
61 x 43 cm
Signé et daté en bas gauche
A. Grenier 1920
Porte au dos les mentions
autographes A. Grenier
Chinoiseries
(Accidents)

300/500 €

63

-
Albert GRENIER
(Neuilly-sur-Seine 1858 -
Paris 1925)

Canard

Huile sur carton
28,5 x 44 cm
Monogrammé et daté en bas
à gauche AG 8/21
Annoté au dos Canard 7 août
21 A. Grenier

150/200 €

64

-
Albert GRENIER
(Neuilly-sur-Seine 1858 -
Paris 1925)

Le gigot et les oignons

Huile sur panneau
38 x 73 cm
Signé et daté en bas à droite
Grenier 1921
(Manques)

200/300 €



65

-
Albert GRENIER
(Neuilly-sur-Seine 1858 -
Paris 1925)

Femme assise au salon

Gouache sur papier
49,3 x 64,7 cm
Signé et daté en bas à gauche A.
Grenier 22

150/200 €

66

-
Albert GRENIER
(Neuilly-sur-Seine 1858 -
Paris 1925)

Intérieur au pot de géranium

Huile sur papier maroufée sur toile
50 x 65 cm

400/600 €

67

-
Albert GRENIER
(Neuilly-sur-Seine 1858 -
Paris 1925)

L'heure du thé

Huile sur toile d'origine
64,5 x 54,5 cm
Daté et signé en bas à gauche
GRENIER 1922

400/500 €

68

-
Albert GRENIER
(Neuilly-sur-Seine 1858 -
Paris 1925)

Bouquet de fleurs au chaudron

Huile sur toile d'origine
50 x 61 cm
Signé en bas à gauche A Grenier
(Accident et restauration)

200/300 €





69

-
Albert GRENIER
(Neuilly-sur-Seine 1858 - Paris 1925)

La vachère

Pastel sur papier
29 x 41 cm à la vue

Signé et daté en bas à gauche AG 22 et
annoté de manière peu lisible

300/500 €

70

-
Albert GRENIER
(Neuilly-sur-Seine 1858 - Paris 1925)
**Carnet de 82 dessins. Sujets : vaches,
oies, portraits de Lili, portraits
d'enfants.**

Un carnet d'environ 82 feuilles

Craie, pastel, sanguine, crayon et un
dessin à l'encre

Certains monogrammés entre 18 et 24,
certains postérieurs

1 000/1 500 €

71

-
Albert GRENIER
(Neuilly-sur-Seine 1858 - Paris 1925)

Portrait de femme cousant

Pointe sèche sur papier

35 x 23 cm

Signé en bas à gauche A. Grenier
(Tâches et piqûres)

100/150 €



72



73



74



75



CHINE
Paire de statuette en
vente au catalogue, lot
n°151 page 75

72

-
Albert GRENIER
(Neuilly-sur-Seine 1858 -
Paris 1925)

Bouquet de dahlias

Huile sur toile d'origine
81 x 59,5 cm

Signé et daté en bas à
droite Grenier 1924

300/500 €

73

-
Albert GRENIER
(Neuilly-sur-Seine 1858 -
Paris 1925)

Bouquet de Lilas

Huile sur toile d'origine
73 x 54 cm

300/500 €

74

-
Albert GRENIER
(Neuilly-sur-Seine 1858 -
Paris 1925)

**Bouquet d'iris dans un
vase bleu**

Huile sur toile d'origine
65,5 x 54 cm

Au dos les mentions
autographes 15 mai 1922 A.
GRENIER

400/500 €

75

-
Albert GRENIER
(Neuilly-sur-Seine 1858 -
Paris 1925)

**Bouquet de giroflées
au pot chinois et à la
sculpture chinoise /
paysage breton**

Huile sur panneau recto
verso
25,5 x 20,5 cm

Porte au dos les
inscriptions autographes
Giroflées 28 avril 29 A
Grenier

200/300 €

COLLECTION
DES ŒUVRES
AYANT
APPARTENU
À LILI GRENIER



76

-
Fernand CORMON
(Paris 1845-1924)

Portrait de Lili

Huile sur toile marouflée sur panneau
15 x 11,2 cm

Signé et daté en bas à gauche F.
CORMON 85

1 000/1 500 €

77

-
Julie AR.....

Portrait de Lili Grenier

Huile sur toile d'origine
55 x 46 cm

Signé et dédié en haut à gauche
A mon excellente amie Amélie
souvenir affectueux Julie Ar...

1 500/2 500 €





78
-
École FRANCAISE de la fin du XIXème siècle
La toilette de Venus
Huile sur toile d'origine
46 x 61 cm
Porte au dos sur le châssis la marque au pochoir du marchand de toiles Moignat (Griffures et manques)

300/400 €



79
-
École FRANCAISE du XIXe siècle
Portrait d'homme barbu
Aquarelle et rehauts de gomme arabique
14 x 11 cm

100/150 €



80
-
École FRANCAISE du XIXe siècle
Portrait d'homme
Encre et lavis d'encre
14 x 10 cm

100/120 €

81
-
Charles le ROY (Actif au XIXème et XXème siècle)
Bouquet de fleurs
Huile sur toile
67,5 x 49 cm
Signé en bas à droite
Charles Le Roy

300/500 €



81



82

82
-
Charles le ROY (Actif au XIXème et XXème siècle)
Bouquet de fleurs
Huile sur toile d'origine
65 x 50 cm
Porte au dos la marque au pochoir du marchand de toiles Manuel Chenot (Accidents et manques)

300/500 €



84



85

83
-
École FRANCAISE du XIXe siècle
Chien de chasse
Huile sur panneau
25,5 x 20,5 cm

150/200 €

84
-
École FRANCAISE XIX siècle
Bateau dans la tempête
Huile sur panneau
33 x 46 cm

60/80 €

85
-
Louis Édouard GARRIDO (La Varenne Saint Hilaire 1893 - Caen 1982)
Sous- bois vallée du Morin
Huile sur panneau
35 x 27 cm
Signé en bas à droite
Garrido
Porte au dos les étiquettes du marchand de toiles Carpentier rue Fontaine

200/300 €



84



86

86

-
Antoinette CHAVAGNAT
(Active au XIXème
et XXème siècle)
Panier de groseilles
Aquarelle sur papier
marouffé sur panneau
45 x 60,5 cm
Signé en bas à droite A
Chavagnat

100/150 €



87

87

-
**École FRANCAISE du
début du XXe siècle**
Guirlande de cerises
Huile sur panneau
73 x 21 cm

400/600 €



88

88

-
**École FRANCAISE du XIXe
siècle**
Nature morte aux gibiers
Huile sur toile d'origine
32 x 46 cm
(Manques et
soulèvements)

100/150 €



89

89

-
**École FRANCAISE XIXème
siècle**
**Le pavillon, le château,
la demeure et le hameau**
Aquarelle et gouache sur
papier, plume et aquarelle
13 x 21,5 cm ; 29 x 22,5
cm ; 20,8 x 29 cm et 19,8
x 31 cm
Une comporte au dos la
mention manuscrite l'arme

200/300 €

90

-
Lionel LECOUTEUX
(1847 - 1909)
La grand mère bretonne
Gravure
47 x 33,5 cm
Annoté en bas au centre
envoi à l'ami Grenier Lionel
Lecouteux

50/80 €

91

-
**École FRANCAISE
du XXème siècle**
Le petit pont de bois
Encre
Signé dédié au dos
14,5 x 21 cm
Annoté en bas à droite
Le petit pont de Villiers
sur Morin détruit le 14 juin
1940
Dedicacé au dos à
monsieur de Meau maire de
Villiers-sur-Morin
QEINEE en souvenir du
délicieux petit pont de
bois le plus charmant de
la région - détruit par le
génie français le 14 juin
1940 vers 7h du matin

60/80 €

92

-
**École FRANCAISE du
XIXème siècle**
Vue de Boulogne 1859
Gouache sur papier
14,6 x 26,6 cm
Monogrammé et daté en
bas à droite H. R 1859
Comporte les mentions
manuscrites au dos Vue de
Boulogne 1859 - Paris de
Delacroix -

200/300 €



92

93

-
**École FRANCAISE du
XIXème siècle**
Chaumière
Dessin, crayon et rehauts
d'aquarelle
16 x 21,5 cm
Signé daté Eugénie 1866

100/150 €



93



94

94

-
**École FRANCAISE du XIXe
siècle**
Vues de navires en pendant
Deux dessins en pendant
représentant deux mats et
un Galion devant un port
et une chaloupe devant
un port
Dessins au crayon
gouachés
19 x 35,5 cm
18,8 x 27 cm
Un dessin comporte au
dos en haut à gauche les
mentions manuscrites 8
Fev 45

200/300 €



95

95

-
École FRANCAISE XIXème
**Travesti en départ pour
le bal masqué**
Aquarelle sur papier
22,5 x 15,8 cm
Monogrammé en bas à
droite H.R.

60/80 €



96

96

-
École FRANCAISE du XIXe siècle
Les adieux
Huile sur panneau, une planche non
parquetée
31,5 x 20 cm
Daté en bas à gauche Avril 1857

80/120 €

97

-
J. PONS
(Actif au XIXème siècle)
Les soldats
Trait de plume, aquarelle et gouache
A vue 23,5 x 17 cm

60/80 €



98

98
-
Georges CLAIRIN
(Paris 1843 - Belle île en Mer 1919)
Jeune femme aux fleurs
Crayon et rehauts de crayon de couleurs sur papier
23,5 x 31 cm
Dédicacé et signé en bas vers le centre A mon ami Ch. Le Roy G. Clairin
Porte en bas à gauche une annotation sans rapport Deux faisans pour une perdrix

300/400 €

99
-
Charles Jean-Louis COURTRY
(1846-1897)
Portrait d'homme
Gravure pointe sèche
16 x 12 cm
Signé en bas au centre Ch Courtry, annoté Vigant

60/80 €

100
-
École FRANCAISE du début du XXème siècle
Portrait de Lili Grenier de dos
Gravure, eau-forte
40 x 28,5 cm
Signé dans la marge

60/80 €

101
-
École FRANCAISE du XXe siècle
Jeune fille
Craie noire
26 x 19 cm

80/120 €

102
-
École FRANCAISE XIXème
Portrait de Lili Grenier de profil
Lithographie en noir sur papier
42 x 35,5 cm
(Quelques tâches)

50/80 €



99



100



101



102



103
-
A. CROOKE
(Actif au XIXème siècle)
Le modèle à l'éventail
Aquarelle sur papier
53 x 38 cm
Signé et daté en bas à droite A. Crooke 86

600/800 €

104
-
École FRANCAISE XIXème
Portrait d'une jeune femme napolitaine et portrait d'une jeune femme orientale
Aquarelles sur papier
32 x 25 cm et 33,5 x 25 cm
Signées et datées en bas à droite ETTA 64

200/300 €

105
-
École ORIENTALISTE du XIXe siècle .
Personnage devant des remparts
Aquarelle sur papier
23,6 x 20 cm
Porte un monogramme en bas à droite H.R

300/500 €





106

- École FRANCAISE du début du XXème siècle .
Le départ de la chasse à la montagne, Discussion de chasseurs, Partie de pêche à la truite, Discussions dans la salle de chasse

Ensemble de quatre aquarelles, gouaches et traits de plume sur papier grain toile
Trois de 22,5 x 29 cm et un de 19,5 x 31 cm
Un comporte au dos les mentions manuscrites Route de la Fonderie Vallée d'Aspe

200/300 €



107

- École FRANCAISE du début du XXème siècle .
L'annonce, le départ à la chasse, la curée et l'affut

Ensemble de quatre aquarelles, gouaches et traits de plume sur papier et papier grain toile
22,5 x 29 cm chacun

200/300 €



108

- École FRANCAISE XIXème siècle
Le départ, le coup de feu et le retour de la chasse aux sangliers

Ensemble de trois aquarelles, gouaches et traits de plume sur papier
22,5 x 29 cm chacun

200/300 €



109

- École FRANCAISE du XIXème siècle
Départ à la chasse et Dans la carriole de foin

Deux aquarelles et gouaches sur trait de plume
22,5 x 29 cm chacun

100/120 €



110

- École FRANCAISE du début du XXème siècle .
Le bain, Diner bien arrosé et Ivres et repus

Ensemble de trois aquarelles, gouaches et traits de plume sur papier et papier grain toile
22,5 x 29 cm chacun

200/300 €

111

- École FRANCAISE du début du XXe siècle
Petit sapin deviendra grand, Le café des chasseurs et Le café dans le salon turc

Ensemble de trois aquarelles, gouaches et traits de plume sur papier et papier grain toile
22,5 x 29 cm (2) 19,5 x 31 cm

200/300 €





112



114



116



113



115

112
-
École FRANCAISE du XIXème siècle
Paysage au pont
Gouache sur papier
44,9 x 57,5 cm
(Abimé aux angles)

100/120 €

113
-
Frédéric Samuel CORDEY (1854-1911)
Rue de village
Huile sur toile d'origine
32,5 x 21,5 cm
Signé et daté en bas à droite F. Cordey 77 (Restaurations)

500/800 €

114
-
École FRANCAISE du début du XXème siècle
La Maison
Huile sur toile d'origine
32 x 40 cm
Signé en bas à droite de manière peu lisible

100/150 €

115
-
École FRANCAISE du XIXème siècle
Torrent en montagne et fagotières en forêt
Deux aquarelles et gouaches sur papier
17,3 x 12,4 cm
22,5 x 28,8 cm

80/100 €

116
-
École FRANCAISE de la fin du XIXème siècle
Mère et son enfant dans une rue de village
Huile sur panneau, une planche non parquetée
18 x 27 cm
Signé en bas à gauche de manière peu lisible

150/200 €



117



118



119



120



121

117
-
Marie Louise AMIET (Molsheim 1879 - Strasbourg 1944)
Rome
Pastel
19,5 x 24 cm
Porte une annotation en bas à droite au crayon Roma 1925 L. Amiet
Porte au dos du carton de montage l'ancienne étiquette portant la mention manuscrite Société des Artistes Alsaciens Rome 200 francs Marie Louise Amiet 5 rue des mineurs Strasbourg et sur el carton de montage Rome 1939

300/500 €

118
-
Hippolyte Jean Adam GIDE (1852 - 1921)
Paysages bord de rivière
Lot de trois aquarelles
30 x 46,5 cm ; 28,5 x 46 cm et 28 x 45,5 cm à la vue
Signé en bas H Gide pour chaque

300/400 €

119
-
École FRANCAISE du XXe siècle
Eglise et maisons à Coutevroult
Aquarelle sur papier
50,5 x 65,5 cm
Signé en bas à droite peu lisible, localisé en bas à gauche Coutevroult

120/150 €

120
-
Henri VALENTIN (Actif au début du XXème siècle)
La Vallée du Grand Morin (Seine et Marne), Le Chemin de Touarte (La Vallée du Villiers sur Morin)
Huile sur panneau
41 x 33 cm
Signé en bas à droite H.Valentin
Porte au dos la mention autographique La Vallée du Grand Morin (Seine et Marne) Le Chemin du Touarte (La Vallée du Villiers sur Morin 1933 Henri Valentin
Dédicacé au dos Pour mon ami M. Gaudemont son ... à Villiers sur Morin, signé Henri ... 1934

150/200 €

121
-
École FRANCAISE du XXe siècle
Mère avec son enfant et la vache
Pastel sur papier
38 x 42 cm à la vue

150/200 €

La joyeuse vie à Villiers-sur-Morin

Lors de leurs séjours à Villiers sur Morin, Lili et Albert Grenier accueillèrent et recevaient une joyeuse bande d'amis peintres écrivains et voisins du cru. La partie de pêche bon prétexte à boire un coup du côté du Pré Salé était une des activités prisée par certains. L'humour déployé dans la série des dessins que nous présentons, n'est pas sans rappeler les meilleures pages des journaux humoristiques de l'époque et les prémices de la bande dessinée moderne. Pour partie ce furent les mêmes amis qui s'étaient retrouvés en Bretagne autour d'Albert Bernard et qui au fil de discussions très certainement interminables posèrent les théories du cloisonnisme et de la peinture moderne.



122

École FRANCAISE
du XIXème siècle
*Allons mon gars en route
pour
le Pré salé*

Aquarelle sur trait de plume
31 x 44,8 cm

200/300 €



123

École FRANCAISE du
XIXème
*Mon Dieu 11 1/2 et l'apéritif
Billoir !!!!*

Aquarelle sur trait de plume
31,8 x 46 cm

200/300 €



124

École FRANCAISE
du XIXème siècle
*Ohé du Chateau c'est l'heure
de la verte !!! ...*

Aquarelle sur trait de plume
31 x 44,8 cm

Au centre vers la gauche on reconnaît Albert
Grenier sur son cheval

200/300 €

125

École FRANCAISE du XIXème
*La pêche vois tu mon gars
c'est une belle chose !!!*

Aquarelle sur trait de plume
31 x 45 cm

200/300 €



128

-
École FRANCAISE du XIXème siècle
Le départ

Aquarelle sur trait de plume
40,3 x 29,5 cm

200/300 €

129

-
École FRANCAISE du XIXème siècle
Partie de pêche à la ligne au pont de de Villiers

Aquarelle sur trait de plume
31 x 40,5 cm

200/300 €



126

-
École FRANCAISE
du XIXème siècle
Bonne journée ! mon gars!! Hein....

Aquarelle sur trait de plume
30,5 x 43,5 cm

200/300 €

127

-
École FRANCAISE
du XIXème siècle
2h .. c'est égal c'est crevant la pêche ...

Aquarelle sur trait de plume
31 x 45 cm

200/300 €



Sur certains de nos dessins l'on reconnaît parfaitement Louis Anquetin et Albert Grenier, un autre jeune homme peintre que l'on retrouve dans deux des photos des albums présentés dans la vente. L'on sait qu'en plus des habitués comme Louis Anquetin très présent, Henri de Toulouse Lautrec venait faire des cures de bon air et séjours de santé, Henri-Gabriel Ibels passait aussi faire quelques parties de pêche. Un temps Suzanne Valadon accompagnée de son fils Maurice Utrillo loua un temps une maison jouxtant celle de Lili et Albert, Autant dire que les journées et les soirées dans cette maison remplie de tableaux et animée par les plus belles personnalités artistiques du moment ne pouvait laisser les invités de passage indifférents.



130

École FRANCAISE du XIXème siècle

Le retour des artistes

Aquarelle sur trait de plume

30,2 x 40 cm

200/300 €

131

École FRANCAISE du XIXème siècle

La peinture de plein air

Aquarelle sur trait de plume

31,5 x 36 cm

200/300 €



132

École FRANCAISE du XIXème siècle

La partie de cartes, chez Albert Grenier

Aquarelle sur trait de plume

31 x 38,5 cm

A gauche un jeune homme que l'on retrouve sur deux photos de l'album puis Albert Grenier et son casque colonial, Louis Anquetin au fond, sur le mur du fond à gauche on reconnaît très bien bien le tableau de Toulouse Lautrec *La Buveuse*

200/300 €



133

École FRANCAISE du XIXème siècle

La partie de billard au bistro

Aquarelle sur trait de plume

30 x 39,5 cm

De part et d'autre du billard on reconnaît Albert Grenier et Louis Anquetin de dos

200/300 €



134

- **Henri Gabriel IBELS**
(Paris 1867-1936)

Les Programmes du théâtre libre, 29 Novembre 1892

Le Grappin ; L'Affranchie. 1er Spectacle de la Saison 1892-1893

Mirages. 5e Spectacle de la Saison 1892-1893

La Belle au Bois révant ; Mariage d'Argent ; Ahasvère. 8e

Spectacle de la Saison 1892-1893

Quatre lithographies en couleurs

24 x 32 cm

Toutes signées en bas à gauche dans la planche H. G. Ibels

500/800 €



135

- **Gaston MAURIE**
(1873 - Clermont Ferrand 1912)
Portrait de femme

Sanguine et rehauts de craie blanche
20 x 26 cm

Signé en bas à gauche 17-fev 1913 Maurié

200/300 €



136

- **Georges William THORLNEY**
(1857 - 1935)
Lili dans son bain et le Lever, d'après DEGAS

Impression en vert
22,5 x 30 cm

On y joint une autre reproduction de Thornley d'après Degas
Impression en bistre
47,5 x 60 cm (la feuille) et 22,5 x 32 cm (l'image)
Porte les mentions Degas en bas à gauche et J. W. Thornley en bas à droite et un cachet de collection (Tâches et piqûres)

100/120 €



137

- **École FRANCAISE du début de XXe siècle**
Portrait de Lili Grenier

Porte dessins en bois pyrogravé
30,5 x 23 cm

150/200 €

138

- **Jules DESBOIS**
(Parçay les Pins 1851- Paris 935)
Portrait de Lili Grenier

Terre cuite
Diamètre: 52 cm environ
Signé sur le côté à gauche J Desbois

1 500/1 800 €





139
-
École FRANCAISE
du début du XXème siècle
La sieste, Lili
Huile sur toile d'origine
45,5 x 35,5 cm
Annoté en bas à droite Lili
(Accidents)

1 000/1 500 €

140
-
École FRANCAISE
du XIXe siècle
Etude de chaise
Huile sur toile d'origine
41 x 33 cm

100/150 €

141
-
G. LACROIX
(Actif au début
du XXème siècle)
**Le Chaudron en cuivre devant
la tenture japonaise**
Huile sur toile d'origine
46,5 x 55 cm
Signé en bas à gauche G. Lacroix

200/300 €

142
-
Albert GRENIER
(Neuilly sur Seine 1858-
Paris 1925)
**Bouquet de pivoines
sur une table**
Huile sur toile d'origine
61 x 50 cm
(Éclats et manques)

200/300 €



143
-
École FRANCAISE du début
du XXe siècle
**Nature morte aux poireaux,
navets, carottes et laitue**
Huile sur toile
60 x 80 cm

100/150 €

144
-
École FRANCAISE du XXème siècle
Pommes
Huile sur papier
17 x 24 cm
Signé en bas à droite de manière
peu lisible

80/120 €

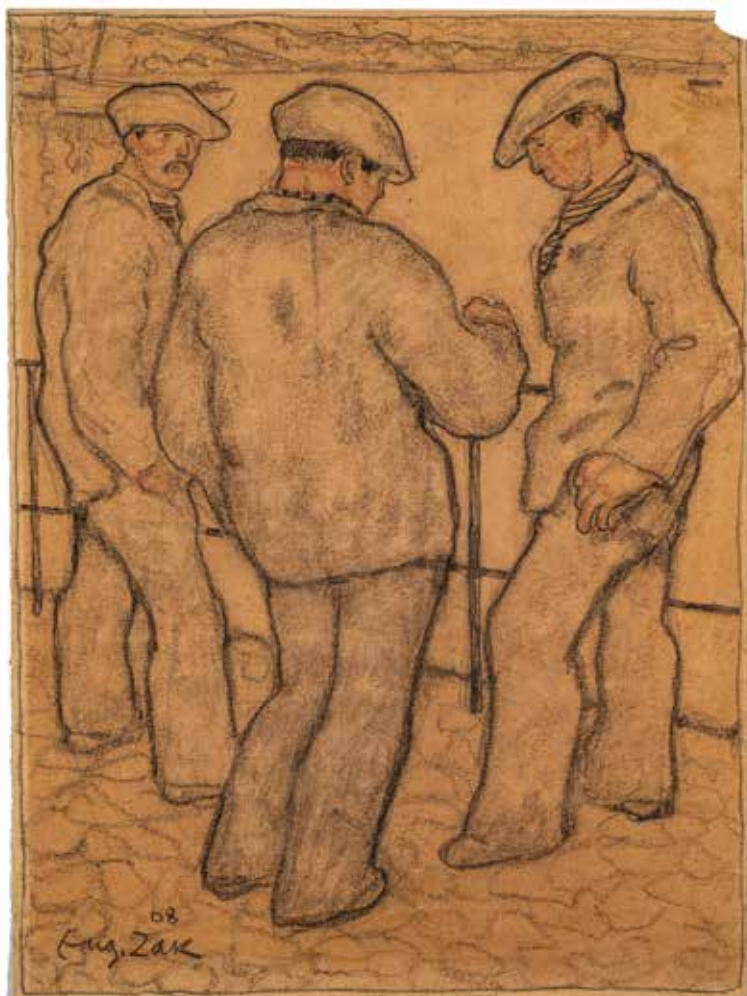
145
-
École FRANCAISE du XXe siècle
Bouquet de roses
Huile sur toile d'origine
65 x 50 cm
Signé en bas à gauche de manière
peu lisible
(Accidents)

200/300 €

146
-
Pierre-Louis MENON
(Actif au XXème siècle)
**Bouquet d'anémones et de
renoncules dans un panier**
Huile sur panneau
46 x 37 cm
Signé et daté en haut à gauche
Menon 1930

60/80 €





147

- Eugeniusz ZAK
(1884-1926)

Trois marins

Craie noire et sanguine sur papier

32 x 24 cm

Daté et signé en bas gauche 08 Eug ZAK

500/800 €



148

- École FRANCAISE de la fin XIXe début XXe siècle

Portrait d'homme

Crayon

26 x 18,5 cm

80/120 €



149

- École FRANCAISE du début du XXème siècle
Montmartre sous la neige

Huile sur toile d'origine

46 x 38 cm

Dédiacé en bas à gauche A vous... Grenier, Montmartre 1908 et signé Pierre...

400/600 €



150

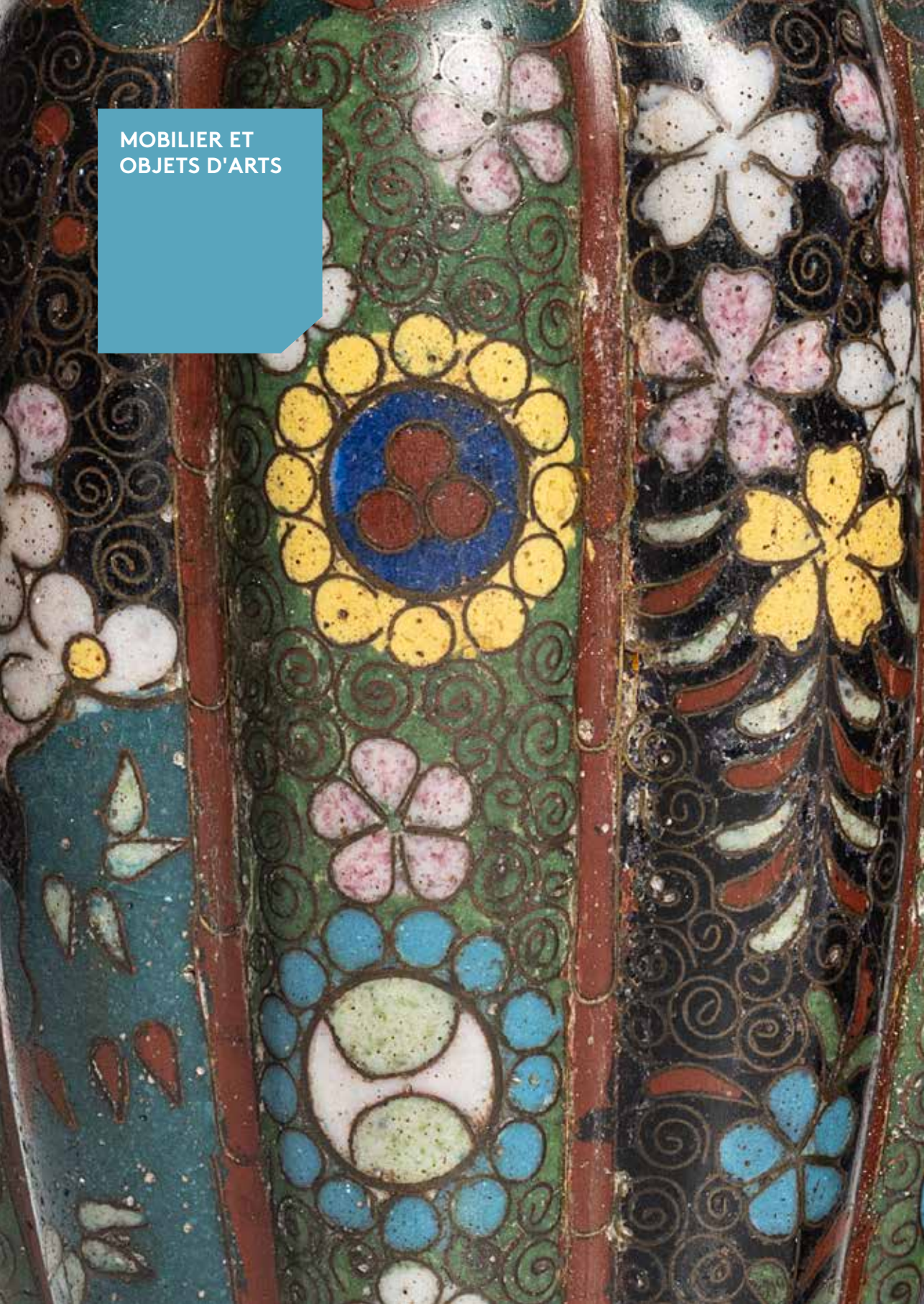
- École FRANCAISE de la fin du XIXème siècle et du début du XXème siècle dans le goût d' Alexandre STEINLEN

Les chats de Montmartre

Huile sur toile marouflée sur panneau

24 x 129 cm

500/800 €



151

Une de ces deux sculptures apparaît dans un tableau d'Albert Grenier n°75 reproduit page 49

151
-
CHINE
Paire de statues en grés
Paire de statues en grés
H. 26 - L. 12 cm
(Accidents)

200/300 €



152

152
-
Deux petits masques japonais
Deux petits masques japonais en bois sculpté et laqué
Deux petits masques japonais en bois sculpté et laqué.
H. 9,5 cm

100/200 €

153
-
CHINE
Paire de petits vases en émaux cloisonnés
Paire de petits vases en émaux cloisonnés
H. 12,8 cm
(Un accidenté)

On y joint une pipe à opium avec l'embout en métal argenté

60/80 €



153

154
-
Utagawa Kunisato
Estampe et encre au pinceau sur éventail non plié japonais
Estampe
36 x 25 cm
Annoté dans deux cachets rectangulaires au milieu à gauche et dans trois cachets rectangulaires et deux cachets ronds au milieu et en haut à droite
Annoté en haut à droite
Comporte au dos le tampon du marchand (Présence de tâches, déchirures et plis)
Encre au pinceau sur éventail non plié
24,1 x 59 cm
A droite annoté en japonais à l'encre noire et cachet à l'encre rouge
(Présence tâches, déchirures et piqûres)

150/200 €



154

155

**Moulage en plâtre
représentant
Lili Grenier de dos**
Moulage en plâtre
représentant Lili Grenier de
dos d'après un dessin d'Albert
de Belleruche
Circa 1900
D. 37,5 cm

400/600 €



156

**Gabriel VIARDOT
(1830-1906)**

Table rectangulaire

Table de forme rectangulaire, le plateau dit à l'italienne,
formant bureau en noyer mouluré et sculpté. Plateau et
allonges foncés de feutre vert. Piètement ajouré à motifs
sinisants d'enroulements géométriques, posé sur des patins
et réuni par une traverse de même dessin. L'ensemble est
souligné par une ornementation de bronzes ciselés et dorés
dans le goût de la Chine, écoinçons chutes, poignées de tirage
et dragon sommant le centre de l'entretoise. Elle présente
deux tiroirs latéraux en ceinture

Circa 1880

H. 75,5 - L : 115,5 - P. 68,5 cm

Signé à l'intérieur d'un des montants G Viardot à chaud
(Usures, salissures, décoloration, entretoise à refixer et
piètement à resolidariser)

4 000/6 000 €



157

**Cadre du lit de Lili Grenier
Lit en chêne richement sculpté,
dit Lili de Grenier**

en chêne mouluré et sculpté, à important décor ajouré de larges rinceaux de feuilles d'acanthé, coquilles, branchages fleuris et têtes d'anges ailés soulignant les angles.

Fin du XIX^{ème} siècle

H : 141 - L : 193 - P : 150 cm

Un tire-fond et quelques éléments manquants, éléments à refixer

600/800 €



Ce lit est représenté dans le tableau d'Albert Grenier lot n°30 page 37 du catalogue

158

Eléments de lit, les montants à colonnes détachées à cannelures et les pieds fuselés à bagues à cannelures.

Garniture de velours jaune.

Fin XVIII^{ème} siècle, estampillée G

lacob

H : 180 - Long : 110 cm

400/600 €





159

Armoire en chêne

de forme rectangulaire en chêne mouluré et sculpté ouvrant en façade par deux tiroirs surmontés de deux portes. Chacune de ces dernières est ornée de six panneaux sur trois registres à décor en relief de bustes d'hommes et de femmes se faisant face dans des médaillons dits chapeau de triomphe, au centre de rinceaux végétaux anthropomorphes ou zoomorphes. Côtés ornés de panneaux à décor en plis de serviette. Composé d'éléments anciens des XVI et XVIIème siècles, travail franco-flamand, motifs inspirés de l'art italien.

H : 178 - L : 154 - P : 74 cm

Usures, manques, parties refaites
Henri de Toulouse-Lautrec est représenté devant cette armoire dans l'ouvrage de François Gauzi, Lautrec mon ami, 1992, p. 125.

1 200/1 500 €



SCÈNE DE DÉCAPITATION - LAUTREC ET NUSSEZ (PROTI)



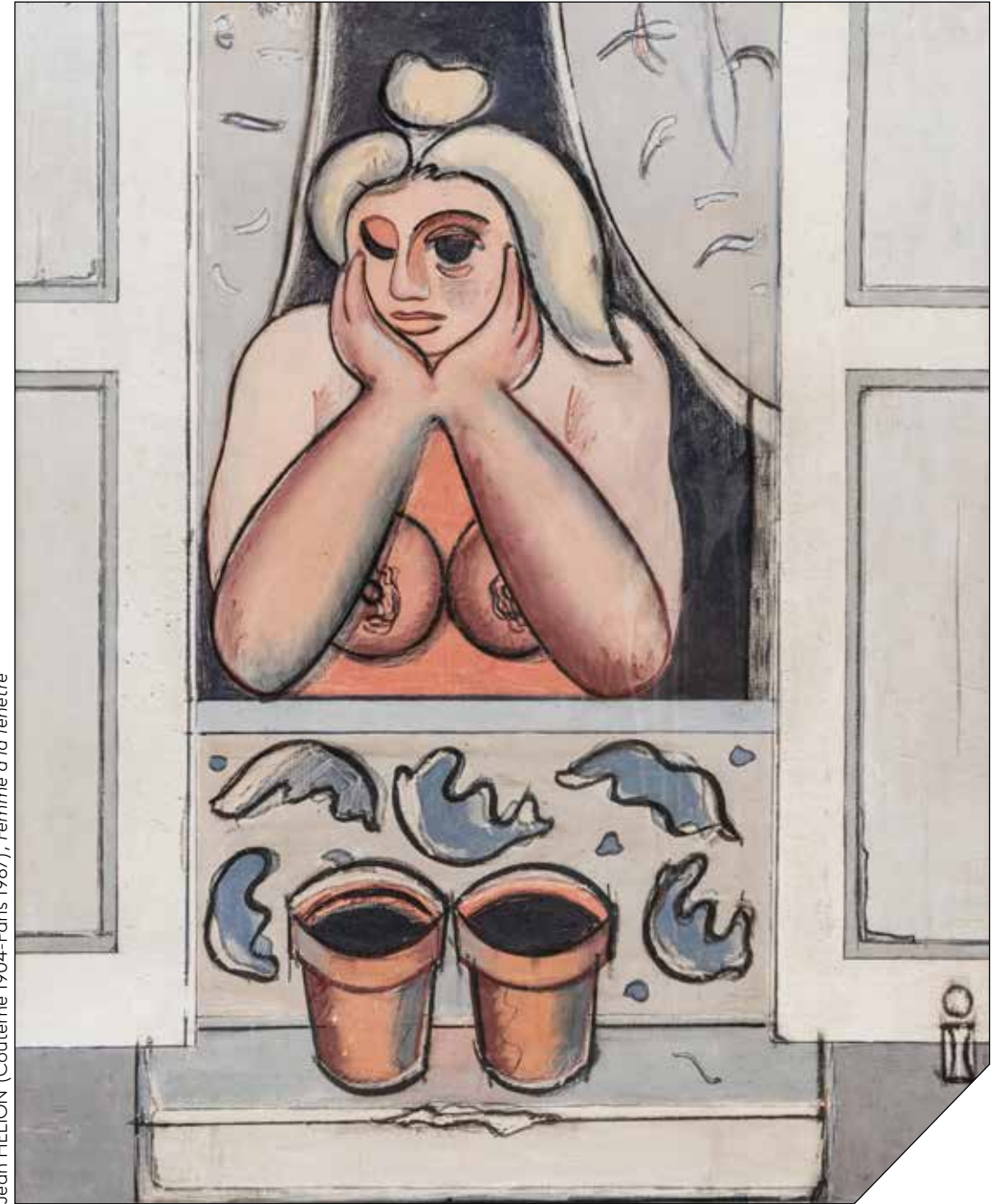
MILLON



J.E.Ruhlmann (1879-1933) Tapis modèle 3056

MASTERS — ARTS DÉCORATIFS DU XX^e
Automne/Hiver 2022
casciello@millon.com

MILLON



Jean HELION (Couterne 1904-Paris 1987), *Femme à la fenêtre*

ART MODERNE
Mercredi 29 juin 2022 -à 14h /Salons du Trocadero
acasciello@millon.com

Lundi 13 juin - 19 h 00

COLLECTIONS BELGES & LUXEMBOURGEOISES

Tableaux & Objets d'art



Entourage de Pieter LASTMAN (Amsterdam, 1583 - 1633)

DROUOT.com
Live

CONTACT

Italia MASTROMARINO
italia@millon-belgique.com
+32 (0)2/218.00.18



ESTIMATIONS GRATUITES EN LIGNE
sur WWW.MILLON-BELGIQUE.COM
et à Bruxelles, Waterloo, Spa, Luxembourg



Epoque Louis XVI, estampillée trois fois J.H. Riesener

MASTERS — SIÈCLES CLASSIQUES
Lundi 20 juin 2022 - 17h/Hôtel Drouot
collection@millon.com

Collection
Lili GRENIER
 Muse des impressionnistes

Lundi 13 juin 2022

MILLON
 T +33 (0)1 47 27 76 72

ORDRES D'ACHAT

ORDRES D'ACHAT
 ABSENTEE BID FORM

ENCHÈRES PAR TÉLÉPHONE -
 TELEPHONE BID FORM
 artmoderne@millon.com

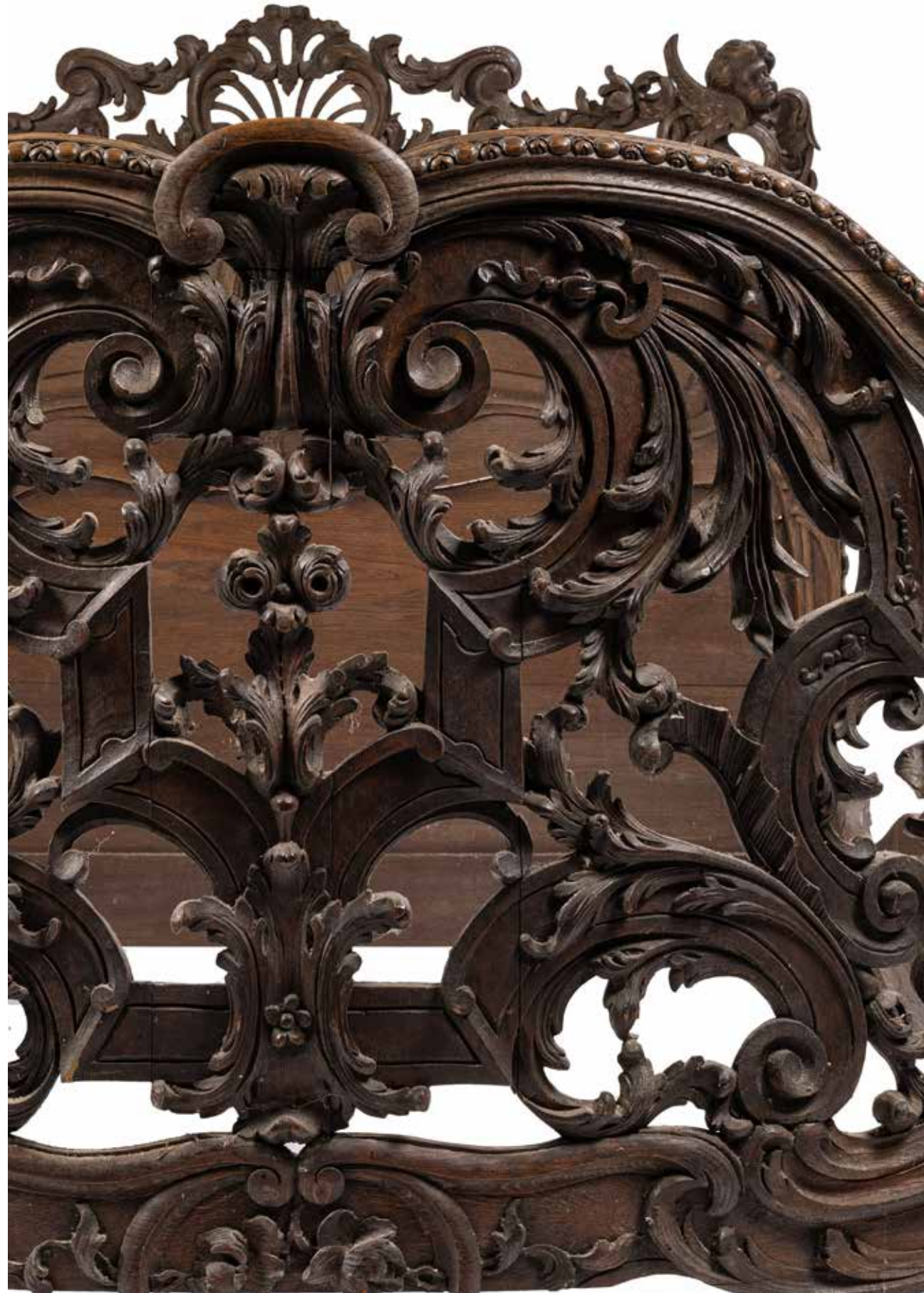
Merci de joindre au formulaire d'ordre d'achat un relevé d'identité bancaire et une copie d'une pièce d'identité (passeport, carte d'identité,...) ou un extrait d'immatriculation au R.C.S. Après avoir pris connaissance des conditions de vente, je déclare les accepter et vous prie d'enregistrer à mon nom les ordres d'achats ci-dessus aux limites indiquées en Euros. Ces ordres seront exécutés au mieux de mes intérêts en fonction des enchères portées lors de la vente. Please sign and attach this form to a document indicating the bidder's bank details (IBAN number or swift account number) and photocopy of the bidder's government issued identitycard. (Companies may send a photocopy of their registration number). I Have read the terms of sale, and grant you permission to purchase on my behalf the following items within the limits indicated in euros.

Après avoir pris connaissance des conditions de vente, je déclare les accepter et vous prie d'acquérir pour mon compte personnel, aux limites indiquées en euros, les lots que j'ai désignés ci-dessous (les limites ne comprenant pas les frais). I have read the conditions of sale and the guide to buyers and agree to abide by them. I grant you permission to purchase on my behalf the following items within the limits indicated in euros (these limits do not include buyer's premium and taxes).

Nom et prénom / Name and first name

 Adresse / Address
 C.P Ville
 Téléphone(s)
 Email
 RIB
 Signature

LOT N°	DESCRIPTION DU LOT / LOT DESCRIPTION	LIMITE EN € / TOP LIMITS OF BID €





www.millon.com