

MILLON¹⁹²⁸

**ARTS
DE LA TABLE**

—
Mardi 25 juin 2024

—
Hôtel Drouot



ARTS DE LA TABLE

Mardi 25 juin 2024

Hôtel Drouot - Paris

Salle 11 - 14h

Expositions publiques

Samedi 22 juin de 11h à 18h

Lundi 24 juin de 11h à 18h

Mardi 25 juin de 11h à 12h

Tel +33 (0)1 48 00 20 11

—
Intégralité des lots sur
www.millon.com

« La cavalcade rentra au château. Un somptueux repas, servi dans la salle [...] attendait les hôtes, qui furent charmés de sa belle ordonnance. Une riche argenterie aux armes de Sigognac étincelait sur une nappe damassée, dont la trame montrait, parmi ses ornements, des cigognes héraldiques. Les quelques pièces de l'ancien service qui n'étaient pas tout à fait hors d'usage avaient été religieusement conservées et mêlées aux pièces modernes pour que ce luxe n'eût pas l'air trop récent, et que l'ancien Sigognac contribuât un peu aux splendeurs du nouveau. On se mit à table. »

Théophile Gautier, Le capitaine Fracasse, 1863

Les Siècles Classiques

LE DÉPARTEMENT



Directeur Associé
Pélage de CONIAC
T +33 (0) 6 82 83 02 50
pdeconiac@millon.com



Spécialiste
Édouard CULOT
eculot@millon.com
T +33 (0) 6 09 95 96 57



Premier Clerc
Guillaume de FRESLON
gdefreslon@millon.com
T +33 (0) 6 07 67 93 14



Alexandre MILLON
Commissaire-priseur
Président du groupe
MILLON

Expert

ARGENTERIE

Olivier POMEZ
T +33 (0) 6 08 37 54 82
olivierpomez@
vendome-expertise.com

Nos bureaux permanents d'estimation

MARSEILLE · LYON · BORDEAUX · STRASBOURG · LILLE · NANTES · RENNES · DEAUVILLE · TOURS
BARCELONE · MILAN · SPA · WATERLOO · LAUSANNE

RELATION CLIENTÈLE

Diego CARENZA
SERVICE CLIENT
service-client@millon.com

Benjamin GAUCHER
Regisseur principal
regie@millon.com

Nicolas VINCIGUERRA
Responsable du garde-meubles
116@millon.com

LES COMMISSAIRES-PRISEURS

Enora ALIX
Isabelle BOUDOT de LA MOTTE
Cécilia de BROGLIE
Delphine CHEUVREUX-MISSOFFE
Cécile DUPUIS
George GAUTHIER

Mayeul de LA HAMAYDE
Guillaume LATOUR
Sophie LEGRAND
Quentin MADON
Nathalie MANGEOT
Alexandre MILLON

Juliette MOREL
Paul-Marie MUSNIER
Cécile SIMON-L'ÉPÉE
Lucas TAVEL
Paul-Antoine VERGEAU

COMMUNICATION VISUELLE - MÉDIAS - PRESSE

Patricia LEVY
Relation Presse
plevy@millon.com

François LATCHER
Pôle Communication
communication@millon.com

Sebastien SANS, pôle Graphisme
Louise SERVEL, pôle Réalisation - Vidéo
Yann GIRAULT, pôle Photographie
Nicolas BOURREL, Webmaster

STANDARD GÉNÉRAL + 33 (0) 1 47 27 95 34 standard@millon.com

Sommaire

ARTS DE LA TABLE

OBJETS DE VITRINE & ARTS DE LA TABLE

Luxe de poche & divers accessoires	p. 6
Faïence & Porcelaine	p. 12
Collection de S.E. Paul-Emile NAGGIAR	p. 15
Argenterie étrangère des XVIII ^e & XIX ^e siècles	p. 20
Orfèvrerie française des XVII ^e & XVIII ^e siècles	p. 30
Argenterie Style Louis XV	p. 40
Argenterie Style Louis XVI	p. 46
Argenterie Empire & XIX ^e siècle	p. 50
ART NOUVEAU	p. 58
Céramique - Verrerie - Argenterie	
DE L'ART DÉCO AUX ANNÉES 80	p. 62
Céramique - Verrerie - Orfèvrerie	
Argent & Métal argenté	p. 71
Service de table	p. 78
Verrerie & Cristal	p. 80

Informations générales de la vente

eculot@millon.com

T +33 (0) 6 09 95 96 57

New customer/Nouveau client ?
Enregistrez-vous :

bids@millon.com

Already a customer/Déjà client?

eculot@millon.com

Rapports de condition / Ordre d'achat
Visites privées sur rendez-vous
(à l'étude ou en visio)

eculot@millon.com

T +33 (0) 6 09 95 96 57

*Condition report, absentee bids,
telephone line request*





**OBJETS
DE VITRINE
&
ARTS
DE LA TABLE**

LUXE DE POCHE & DIVERS ACCESSOIRES



1

-
Tabatière ovale de style Louis XVI

en pomponne à décor ciselé et doré toutes faces; le fond guilloché à décor dans des médaillons d'une gerbe fleurie pour le couvercle et d'attributs de musique pour le corps, les médaillons réunis entre eux en alternance par des guirlandes feuillagées en chute.
Travail français, XIXème siècle.
H : 3,5 - L : 9 - P : 4,5 cm

100/ 150 €

2

-
Ensemble de 3 boîtes
en écaille blond à décor piqueté or dont deux circulaires et une rectangulaire.

La boîte rectangulaire à décor toutes faces d'incrustation or de fleurs, le couvercle souligné d'un filet or à décor d'un volatile branché. Les boîtes circulaires à décor pour l'une de bord soulignée d'une frise torsadée or et motif hélicoïdal au centre du couvercle; l'autre à décor de deux grisailles sur le couvercle et sous la base.

Travail du XIXème siècle.
H : 2,5 - L : 6 - P : 4,5 cm
H : 2,5 et 3 - Diam : 6 et 8 cm

200/ 300 €

3

-
Pilulier en argent,
le corps à décor d'une guirlande de laurier encadrée de deux filets rubanés; la bordure du couvercle à décor d'une frise de perles et frise torsadée. L'intérieur de la boîte vermeillée.
Poinçon Minerve, 950⁰⁰/₁₀₀₀ par Henri SOUFFLOT.
Poids : 48 g.

10/ 20 €



4

-
Petite boîte circulaire

ou pilulier, l'intérieur en argent vermeillé. Le couvercle et le contours à décor émaillé céladon.
Poids brut : 49 g.
Diam : 4,5 cm

On y joint :
- une boîte à fard circulaire, la monture en argent niellé encadrant deux disques en nacre présentant sur le couvercle le profil en relief d'un personnage à l'antique. L'intérieur découvrant une glace.
Époque Directoire.
Poids brut : 27 g.
Diam : 5 cm

50/ 100 €

5

-
Petite boîte circulaire
ou pilulier en argent Art Nouveau à décor en relief d'un papillon et branchage feuillagé.
Poids : 30 g.

20/ 30 €





6

Réunion de 7 boîtes ou piluliers en argent.

Elles présentent diverses décors gravés et ciselés dont damier, fond guilloché, entrelacs, profil de Marie-Thérèse d'Autriche, corbeille fleurie.
Travail français, 800°/°° sauf pour une.
Poids : 241 g.

120/ 150 €

7

Bouchon de canne en argent anglais

à décor d'un scarabée reposant sur une terrasse feuillagée; les yeux à incrustation de pierres de couleur.
Travail anglais, Londres 1886 (925°/°°).
Poids brut : 78 g.
H : 4 - L : 6,5 - P : 4 cm
(Petit manque à la queue du scarabée)

100/ 200 €

8

Presse-papier rectangulaire en marbre gris veiné, incrusté d'un médaillon rapporté en pierre à thème mythologique figurant l'Enlèvement d'Europe. Légères usures. Le dos gainé de velours vert.
XIXe siècle.
H. 2,6 x L. 14,8 x P. 10,5 cm.

100/ 150 €

9

Cadre photographique de forme ovale en vermeil guilloché de vaguelettes et émail translucide vert. Dos en acajou et placage d'acajou.
Poinçon de petite garantie et poinçon 925 dans un ovale.
Poids brut. : 283,6 g
14 x 11,8 cm

100/ 200 €



10

Sceau en argent gravé d'armoirie sous couronne de Marquis. La bélière ajourée de forme lyre, le dessus du cachet à décor de motifs torsadés.
Poinçon de petite décharge, Paris vers 1756.
Poids : 16,2 g.
Le sceau présenté dans son écrin en chagrin noir.

On y joint un autre sceau en laiton gravé d'armoirie. Travail du XVIIIème siècle.

300/ 500 €

11

Réunion de 3 montres de dames

en or jaune 750°/°° et plaqué or; l'une avec un bracelet en cuir noir.
Poids brut : 39,9 g.
Mécanismes non vérifiés; en l'état.

100/ 150 €

12

Nécessaire d'architecte

en argent dans un étui oblong en chagrin vert et ouvrant au deux extrémités. Il découvre d'un côté un encrier; de l'autre, dans les espaces attribués, une pointe de stylo, un compas et ses 3 accessoires, un porte-tire-ligne signé «Le Maire fils Paris».
Complet de ses huit instruments.
Paris, 1739 à 1744.
Long : 13,5 cm
(Légers accidents)

300/ 500 €

13

Petite bourse «aumônière»

en or jaune 750°/°°; la poche en côte de maille, suspendue à la monture, terminée par 14 motifs de perles.
Poids brut : 25,6 g.
Long : 7 cm

On y joint deux bourses «aumônières» en argent.
Poids : 42,6 g.

900/1 000 €

14

Nécessaire à couture d'époque Charles X

de forme rectangulaire, en citronnier, le couvercle orné d'une gouache figurant la baie de Naples, dévoile des ciseaux, un porte-épingles et un dé.
H : 2,5 - L : 12,5 - P : 7,5 cm
Nécessaire incomplet

600/ 800 €

15

Nécessaire à couture

en or jaune 750°/°° et acier dans un coffret en citronnier à incrustation d'os à décor feuillagé sur le couvercle découvrant un dé, un étui à aiguilles, une aiguille passe-lacet, un petit ciseau et un poinçon de couture.
Epoque Restauration.
Poids brut : 23,1 g.

400/ 600 €





16

Parure de coiffe

en écaille ambré et monture en or 750‰. Elle se compose d'un peigne à 5 dents et deux petits peignes à 2 dents; les montures en or à décor de perles. Travail de la fin du XIXème siècle, début XXème. Poids brut : 21,2 g. 7,5 x 8 cm et 10 x 3 cm

50/ 100 €



17

Paire de lorgnons pliants

en or jaune 750‰; l'entourage des verres, rétractables, à décor ciselé feuillagé et feuilles d'acanthé, la monture à fond guilloché terminée par un anneau circulaire de fixation. Poids brut : 29,8 g. Long fermé : 13 cm

220/ 250 €



18

Lorgnon

en or jaune 750‰ et monture en écaille de tortue. Les verres, de forme rectangulaire, rétractables dans la monture terminée par un anneau ovale de fixation. Epoque Napoléon III. Poids brut : 13,8 g. Long fermé : 7 cm

150/ 200 €

19

Réunion de deux cravaches

en crin tressé. Pommeau de l'une en corail à décor sculpté d'une tête de chien dans un encadrement de feuilles de palmes, monture en laiton doré et ciselé de feuilles d'acanthé et pierre de couleur bleue; le pommeau de la deuxième en laiton doré à décor de frises de perles, feuilles d'acanthé et fond guilloché, chiffré «MC». Epoque Napoléon III Long : 70,5 et 79 cm (Accidents et manques)

300/ 500 €

20

Petit étui à cire

octogonal en or 750‰ à décor de pans lisses à encadrement guilloché en alternance de feuilles d'eau, acanthé et laurier. Paris, 1798-1809. Poids : 19,9 g. Long : 10 cm

750/ 800 €



LUXE DE POCHE

21

Lot en argent composé de

2 boîtes rectangulaires et une ronde, 3 flacons à parfum argent et cristal, un tire-lacets, un canif et une brosse. Travail étranger, 800‰. Poids brut : 474 g.

80/ 120 €

22

Lot de trois flacons en cristal doré et gravé pour l'un.

La monture du flacon à alcool en argent; les montures du flacon à sel et à parfum en pomponne. Travail français, XIXème siècle. H.: 9,5 et 10,5 cm

150/ 250 €

23

Réunion de 3 écrins de flacons à sel

dont deux en galuchat contenant pour l'un quatre petits flacons en verre pressé, moulé et montures en argent (accidentées) pour l'autre d'un petit flacon à parfum. La monture du dernier flacon, dans un écrin en cuir grainé et intérieur de velours, en or 750‰ à décor émaillé bleu et blanc, le flacon en verre pressé et moulé. Fin du XIXème siècle. Long des écrins : 7,5 - 4,5 et 12,5 cm

On y joint un autre flacon à sel, la monture en or jaune 750‰. Long : 7,5 cm XIXème siècle

300/ 500 €

24

Série de 5 brosse et un face-à-main

en écaille incrustée de couronnes de feuillages rubanées, les montures en argent. Birmingham 1914, 17 et 23 (925‰). Poids brut : 660 g.

100/ 200 €



25

Nécessaire de voyage de 17 éléments

dont 14 à monture ou couvercle en argent à décor de guirlandes feuillagées et entrelacs; la majeure partie chiffrée «MD». Dans sa valise en cuir noir au même chiffre. Par BOIN-TABURET. Poinçon Minerve, 950‰. Poids brut des parties en argent pesables : 1 022 g.

1 000/ 1 200 €



MILLON

FAÏENCE & PORCELAINE



26

Faïence de l'Est

Réunion de deux plats de service :
- Un plat ovale à bords chantournés en faïence à décor floral polychrome. Fin XVIIIème, début XIXème siècle. 40 x 31 cm
- Un plat ovale à bords polylobés en faïence à décor floral polychrome. Marque au revers. Epoque XIXème siècle. 39 x 30 cm

40/ 60 €

27

VINCENNES

Gobelet Bouillard et sa soucoupe en porcelaine tendre, à décor en camaïeu violet de bouquets de fleurs, dents de loup or sur le bord supérieur. Léger éclat à la soucoupe. Manufacture de Vincennes, 1754. Marques en bleu aux deux L entrelacés, lettre-date A pour 1754, marques des peintres Dominique Joffroy (actif 1753-1770) et possiblement J.M.A. Pajou (actif 1750-1760) ou E.N. Boucher (actif 1754-1757). H. 6,3 cm (tasse) x D. 13,3 cm (soucoupe).

400/ 600 €



28

SÈVRES

Lot de 2 gobelets Bouillard et leurs soucoupes en porcelaine tendre, à décor polychrome de bouquets de fleurs, dents de loup or sur les bords supérieurs. Manques à la dorure, petits éclats. Manufacture royale de Sèvres, 1764. Marques aux deux L entrelacés en bleu, lettre-date L pour 1764 et marques du peintre probablement Pecquery (actif 1763-1768) sur les tasses et sur l'une des soucoupes. H. 6,3 cm (tasses) x D. 13,5 cm (soucoupes).

200/ 300 €

29

SÈVRES

Théière calabre couverte en porcelaine tendre, la panse, le bec et le couvercle à décor polychrome de bouquets de fleurs, la prise du couvercle en forme de fruits dorés, dents de loup or sur les bords. Éclats sur le couvercle et sur le bec. Manufacture royale de Sèvres, 1761. Marque aux deux L entrelacés en bleu, lettre-date H pour 1761, marque du peintre François Barré (actif 1773-1778) et du doreur Théodore Buteux (actif 1765-1780). H. 13 x L. 17 cm.

200/ 300 €



30

SÈVRES

Gobelet Bouillard et sa soucoupe en porcelaine tendre, à décor polychrome de bouquets de fleurs, dents de loup or sur le bord supérieur. Bon état général. Manufacture royale de Sèvres, 1773. Marques aux deux L entrelacés en bleu, lettre-date U pour 1773, marque sdu peintre François Binet (actif 1750-1775) et du doreur Théodore Buteux (actif 1765-1780) sur la tasse. H. 6,3 cm (tasse) x D. 13,5 cm (soucoupe).

150/ 200 €

30 bis

SÈVRES

Gobelet Bouillard et sa soucoupe en porcelaine tendre, à décor polychrome de bouquets de fleurs, les bordures ornées d'un filet bleu et de dents de loup or sur le bord supérieur. Bon état général. Manufacture royale de Sèvres, XVIIIème siècle. Marques aux deux L entrelacés en bleu et rose, sans lettre-date, marques du peintre probablement Jean Bouchet (actif 1757-1793). H. 6,3 cm (tasse) x D. 13,5 cm (soucoupe).

150/ 200 €

31

ALLEMAGNE

Lot de trois tasses circulaires et trois soucoupes en porcelaine, à décor polychrome de bouquets de fleurs, les bordures dorées. Manques à la dorure et petits éclats. Manufacture de Meissen et de Ludwigsburg, XVIIIème siècle. Les trois soucoupes et une tasse marquées en bleu aux épées croisées de la manufacture de Meissen et deux tasses marquées en bleu du double C couronné de la manufacture de Ludwigsburg. H. 5,2 cm (tasses) x D. 11,9 et 13,1 cm (soucoupes).

200/ 400 €

32

SÈVRES

Lot comprenant un gobelet litron miniature et sa soucoupe en porcelaine tendre, à fond blanc uni et dents de loup or sur les bords (anse recollée, manques à la dorure et éclats sur la soucoupe), et un pot à jus couvert en porcelaine dure, à décor polychrome de bouquets de fleurs, les bordures à filets bleus et dents de loup or (légers manques à la dorure). Manufacture royale de Sèvres, XVIIIème siècle, le pot à jus circa 1785. Gobelet et soucoupe : marques en bleu aux deux L entrelacés, sans lettre-date, marques des doreurs Weydinger père (actif 1757-1806) pour le gobelet et Mme Chanou mère (active 1779-1800) pour la soucoupe. Pot à jus : marque en noir aux deux L entrelacés sous couronne, lettre-date HH pour 1785, marque du peintre Mme Bouillat (active 1776-1798). H. 4,2 et 7 cm (gobelet et pot à jus) x D. 10,5 cm (soucoupe).

150/ 200 €

33

SÈVRES

Bouillon couvert et son dormant en porcelaine blanche à décor or de guirlandes de lauriers; la prise du couvercle en forme de gland, deux prises latérales. Marqués : CC entrelacés, Sèvres 25. Epoque Charles X, 1825. H : 11,5 cm Long aux anses : 20,5 cm Diam : 22,5 cm

250/ 300 €

34

dans le goût de Sèvres

Tasse litron et sa soucoupe en porcelaine blanche, les bordures et la anse soulignée d'un bandeau or. Le corps de la tasse et le bassin de la soucoupe décorée d'armoiries surmontée d'une couronne de marquis enchâssée dans le corps d'un aigle. Marque sous la base. XIXème siècle. H : 6,5 - Diam : 13,5 cm (Eclats et manques)

40/ 60 €

35

PARIS

Tasse et sous-tasse en porcelaine blanche et or. Bordure or reposant sur 3 petits pieds griffe dorés; le corps orné d'un médaillon de Louis XVI roi de France et de Navarre en buste d'après une miniature de Marie-Victoire JAQUETOT conservée au département des Arts graphiques du Louvre. L'anse à enroulement et attache à mascaron. La soucoupe à décor d'un ordre dans le bassin. Marque en bleu sous la tasse «A. d'Hebrard 1835» (?). Epoque Charles X, XIXème siècle. H : 10,5 - Diam : 16 cm (Eclats, accidents, fêles; restaurations).

100/ 200 €





36

- PARIS

Lot comprenant une paire de vases balustres en porcelaine à fond or à anses tête de cygne, la panse à décor polychrome de vues fluviales animées (manques à la dorure, éclats), et une tasse jasmin en porcelaine à fond vert reposant sur trois pieds, à anse dorée, le centre orné d'une vue champêtre animée polychrome dans une réserve (légers manques à la dorure). Époque Restauration. H. 18,7 et 10,3 cm.

150/ 200 €



37

- dans le goût de Sèvres

Série de 5 présentoirs à bords contournés à décor polychrome et or dit «à la feuille de chou». Peignés or sur les bord, l'aile et le bassin à décor de jetés de fleurs.

Travail du XXème siècle dans le goût du XVIIIème.

H : 4,5 - Diam : 22,5 cm (Usures de la polychromie ; éclats)

100/ 200 €



38

- PILLIVUYT et Cie, XIXe siècle

Deux compotiers ou présentoirs sur piédouche ayant fait partie du service donné par la préfecture du Berry à l'occasion du mariage de la fille aînée du Comte de Paris, Amélie, princesse d'Orléans avec le futur roi Carlos du Portugal, le 22 mai 1886. Décor des armes d'alliance polychromes et or Bragançe-Orléans sous la couronne royale, l'ensemble sur un phylactère avec l'inscription hommage du Berry et la date 1886.

Galon de fleurs de lys sur la chute et aile à fond bleu rehaussé d'un galon à fond or formant une guirlande ponctuée de fleurs de lys en or amati. Filet or sur les bords.

H : Marqués au dos en lettre cursive or, Pillivuyt et Cie à Mehun (Cher) Maison à 46 rue Paradis

300/ 500 €

39

- dans le style BIEDERMEIER

Ensemble en porcelaine à décor émaillée polychrome vert et or comprenant un cache-pot et son socle, deux tasses à chocolat et leurs coupelles.

Travail du XIXème siècle. H : 17,4 (cache-pot et socle) Diam : 10,8 et 16,2 - L : 8 cm (tasses et coupelles)

100/ 200 €

40

- SAXE - Manufacture Karl ENS, XXème siècle

Série de 18 statuettes en porcelaine émaillée polychrome de Saxe par la manufacture de Karl ENS à usage de décor de table. L'ensemble présentant des oiseaux sur des branches formant terrasse dont Cacatoès, Martin-pêcheur et divers.

Porte une marque en bleu de la manufacture. H : de 9,5 à 29 cm (Accidents, manques pour certains).

900/ 1 200 €

COLLECTION DE S.E. PAUL-ÉMILE NAGGIAR

Paul-Emile Naggiar (1883-1961) fut un diplomate français occupant de nombreux postes au cours de sa carrière.

Il fut d'abord consul de France adjoint en poste à Shanghai en 1912, puis consul de France à Shanghai de 1915 à 1917, et consul général en 1926.

En 1927, il est promu directeur adjoint du département Asie-Pacifique du Quai d'Orsay.

Sous l'impulsion d'Alexis Saint-Léger, secrétaire général du Quai d'Orsay, la carrière de Naggiar s'est accélérée. Il devient ministre plénipotentiaire en Yougoslavie de 1933 à 1935 et ensuite en Tchécoslovaquie de 1935 à 1936.

Il fut nommé au poste d'ambassadeur de France en Chine en 1936 jusqu'en 1938.

Entre 1938 et 1940, Naggiar est en poste à Moscou comme ambassadeur de France.

Il deviendra à partir de 1946 membre de la délégation française à l'Assemblée générale des Nations Unies et créa le Comité d'Extrême-Orient.

Lors de ses nombreux postes d'affectation, il eut la possibilité d'acheter de nombreux objets d'art, transmis par descendance.

41

- Boîte à cigares

en métal argenté sur une âme de bois. Le couvercle gravé de nombreuses signatures, probablement et principalement des dignitaires et ambassadeurs en poste en République Tchèque en 1935 et 1936.

La tranche sous le couvercle gravée «Prague 1936».

H : 4,5 - L : 25 - P : 18,5 cm

On y joint une photo présentant Paul-Emile Naggiar (1883-1961), diplomate français et Tomáš Masaryk (1850-1937), premier président de la République tchécoslovaque. La photo porte au dos la note manuscrite «Remise lettre créance à Masaryk, printemps 1935».

200/ 400 €





42

Large coupe ovale sur piédouche

en argent martelé; la bordure à bord plissé, le bassin portant l'inscription «A Son Excellence Monsieur Paul-Emile Naggiar de ses collègues de Belgrade Avril 1935». Travail autrichien, 800‰. Poids : 1 111 g.
H : 7 - L : 40 - P : 30,5 cm

On y joint :
- un plat ovale en métal argenté, la bordure à filets; le revers portant l'inscription «A Son Excellence Monsieur Paul-Emile Naggiar Ambassadeur de France - La Colonie Française de Tchécoslovaquie en témoignage de ses sentiments respectueux et dévoués - Prague 1935 - 1936 Praha». Long : 46,5 cm
- un plat circulaire en métal argenté par SIVAR gravé dans le bassin de l'inscription «Le corps consulaire de Gand à son Doyen - 1975-1980». Diam : 36,5 cm

300/ 500 €

43

Importante ménagère en argent composée de 151 pièces.

Elle comprend :
- 38 grandes fourchettes
- 16 grandes cuillères
- 24 couverts à poisson
- 10 cuillers à entremet
- 25 grands couteaux
- 14 couteaux à entremet
- Divers couverts de service
Modèle à décor d'une frise de godrons.
Travail estonien, 935‰. Poids net sans les couteaux : 9 328 g. (Certaines lames de couteaux à refixer)

4 000/ 6 000 €



44

Paire de saucières en argent

de forme navette et leurs plateaux adhérents. La bordure du plateau à décor d'une frise de godrons reprise sur le piétement de la saucière à deux prises latérales. Travail estonien, 935‰. Poids : 1 120 g.
H : 10 - L : 23 - P : 15,5 cm (Enfoncements)

300/ 500 €

45

Réunion de deux plats rectangulaires

en argent pouvant faire paire. La bordure à gradin; la base soulignée de deux prises à décor d'une frise. Travail estonien, 935‰ pour l'un; travail asiatique 800‰ pour l'autre. Poids : 1 965 g.
H : 5 - L : 29 - P : 22,5 cm

On y joint un légumier couvert en métal argenté.
H : 13,5 - L : 28,5 - P : 20 cm

500/ 800 €

46

Suite de 6 rince-doigts ou bols

en argent. La bordure mouvementée, le corps à renflements et plis en alternance; les bases gravées de noms dont entre autre celui du Baron Guy de la TOURNELLE (ambassadeur de France auprès du Saint-Siège entre 1959-1964) et son épouse Colette de la Tournelle née du BOIS-JAGU de La VILLERABEL. Travail espagnol, 925‰. H : 5 - Diam : 11,5 cm
Poids : 740 g.

250/ 350 €

47

Lot en argent composé

de 2 corbeilles ovales et 2 corbeilles rondes à bordures ajourées et fonds à scènes animées en repoussé (travail étranger).
On joint un bagueur tripode espagnol. L'ensemble à 800‰. Poids : 600 g.

200/ 250 €



48

Lot de salières ovales comprenant

- 3 paires reposant sur 4 pieds en sabot; la monture à décor ajouré de putti ailés, de guirlandes feuillagées et médaillons lisses. Les burures à rang de perles avec intérieurs en verre bleu. Une paire en argent, travail français 800‰; les deux autres en métal argenté. Poids net de l'argent : 70 g.
H : 3,5 - L : 6 - P : 4,5 cm (Accidents, chocs)

- une paire reposant sur 4 pieds en enroulement; la monture à décor ajouré de style rocaille, volatiles et médaillons lisses. Les intérieurs en verre bleu. H : 3,5 - L : 6 - P : 5 cm (Accident)

80/ 120 €

49

Partie de ménagère en métal argenté composée de 147 pièces.

Elle comprend :
- 10 grands couverts et 11 fourchettes complémentaires.
- 24 couverts à poisson.
- 17 couverts à entremet et 7 cuillers complémentaires
- 5 petites cuillers
- 12 cuillers à glace
Et divers pièces de service : couverts à salade, couverts de service à poisson, couverts de service à dessert et service à bonbon (4 pièces). Modèle de style Louis XVI. Par RAVINET et Cie.

200/ 400 €

50

Jardinière en bronze argenté

reposant sur 4 pieds en enroulement; le corps, encadré par deux guirlandes de lauriers, à décor de 4 cartouches lisses séparés par une frise de feuilles d'eau en chute. Les deux anses latérales, à 3 points d'accroche, à décor de feuilles d'acanthe. Intérieur amovible en métal argenté. H : 12,5 - L : 48 - P : 24 cm

100/ 200 €

51

Partie de ménagère en argent

à décor Art Nouveau de fleurs de lys composée de 23 pièces. Elle comprend :
- 4 grands couverts
- 3 couverts à entremet et 1 fourchette à entremet
- 5 petites cuillères
- 1 cuiller à sauce
- 2 pelles à glace en argent fourré. Les spatules chiffrées. Poinçon Minerve, 950‰. Poids brut : 1 450 g. (Manche d'une pelle à glace à refixer)

350/ 400 €

52

Lot divers en argent et métal comprenant

un bougeoir à main en argent, la bordure mouvementée à décor en agrafe de feuilles d'acanthe; une pince à sucre en argent anglais; deux dessous de bouteille en métal argenté, une petite saucière casque sur piédouche et une pince à sucre en métal. Le bougeoir à main poinçonné Minerve, 950‰. Poids net de l'argent : 174 g.

60/ 80 €



53

Lot en argent composé de

2 cuillers à filets chiffrées dans un blason (Paris, 1785-89 et 1809-19) un couvert d'enfant et une cuiller (Minerve). L'ensemble à 950‰. Poids : 348 g. (Chocs)

80/ 120 €

54

CANTON - Fin XIXème, début XXème siècle

Important service de table en porcelaine de CANTON composé de 130 pièces.

Décor émaillé polychrome d'oiseaux, de fleurs, et de scènes d'intérieur dans des cartouches; le centre du bassin chiffré «FC».

Il comprend :

- 1 soupière couverte
 - 1 grand plat ovale avec son égouttoir
 - 1 plat à viande
 - 1 plat creux de service
 - 6 plats de services de tailles différentes
 - 2 coupes
 - 3 compotiers sur piedouche
 - 2 ravier en forme de feuille (accident/éclat à l'une)
 - 3 légumiers couverts de forme rectangulaire (2 tailles)
 - 1 navette ovale
 - 2 petits ravier
 - 1 petit plat rectangulaire
 - 1 plat en forme de feuille de lotus
 - 1 plat carrée
 - 3 légumiers couverts de forme ovale
 - 2 saucières couvertes
 - 1 petit plat
 - 1 petit ravier
 - 2 plats de service de forme ovale (taille différente)
 - 6 chauffe-plats dont 5 couverts
 - 1 petit plat présentoir
 - 13 grandes assiettes
 - 10 grandes assiettes à fond plat
 - 22 assiettes à dessert
 - 22 assiettes à pain
 - 16 assiettes creuses
 - 5 petites coupelles.
- On y joint 1 légumier ovale sans son couvercle et un couvercle d'un légumier rectangulaire.
- H : de 2,5 à 27,5 cm
Diam : de 10 à 26 cm
Long : de 20 à 45 cm

(Nombreuses égrènures, éclats et fêles; restaurations)

16 000/20 000 €



ARGENTERIE ÉTRANGÈRE DES XVIII^e & XIX^e SIÈCLES



55

Saucière
en argent sur piédouche. La bordure moulurée sur un bandeau de feuillage et croisillons sur un fond amati, les 2 becs verseurs à mascarons de femme à l'antique. Travail du XVIII^e siècle, probablement étranger (800‰/°°). Poids : 299 g. Long : 23 cm

300/ 500 €



56

Présentoir
ou gantière tripode en argent à décor de volutes et de coquilles, portant un écusson central avec initials Londres, 1751 (925 ‰/°°) Poids : 678 g - D: 30 cm

450/ 550 €

57

Verseuse
à piédouche, le corps partiellement décorés de motifs végétaux et gravé d'armoiries. Londres, 1754 (925 ‰/°°) Poids brut : 787 g - H : 24,5 cm

500/ 700 €

58

Verseuse
en argent à piédouche, le corps partiellement décoré de motifs végétaux et gravé : CRAIGS WC. Londres, 1754 (925 ‰/°°) Poids brut : 421g- H : 23 cm

500/ 700 €



59

Bougeoir à main en argent, le plateau carré à angles tronqués, la prise à appuie-pouce. Londres 1759 (925‰/°°)

On y joint un éteignoir en argent s'adaptant parfaitement au bougeoir. Poids : 44 grammes

800/1 200 €

61

Paire de flambeaux bas en argent, les pieds ronds soutenant un piétement tripode centré d'une fleur en applique, les binets soulignés d'une graine en chute. Par MARTINEZ, Madrid vers 1770 (800‰/°°). Poids : 876 g. H : 15 cm (Petits chocs)

500/ 800 €

60

Lot de trois salières ovales ajourées en argent dont deux en paire, les corps à quatre pieds, avec deux intérieurs en verre bleu. Londres pour la paire et Paris vers 1785 (925 et 958 ‰/°°) Poids net : 154 g Déchirure à une

120/ 180 €





62

-
Pelle ramasse-miettes
en métal argenté; le manche
en os, la pelle à décor gravé
d'entrelacs autour d'un
médaillon lisse.
Travail anglais, XIXème siècle.
Long : 37 cm

100/ 200 €

63

-
Pelle ramasse-miettes
en métal argenté; le manche
en nacre à décor de godrons
repris sur la virole, la pelle
gravé d'entrelacs.
Travail anglais, XIXème siècle.
Long : 30,5 cm

60/ 80 €

64

-
Service à gâteaux
comprenant une série de 5
fourchettes et 6 couteaux; les
manches en nacre; les viroles,
les fourchons et les lames en
métal argenté à décor gravé
d'entrelacs.
Travail anglais, XIXème siècle.
Dans un coffret accidenté.

100/ 150 €

65

-
Lot comprenant :
- une jatte de forme navette
en argent anglais.
Birmingham, 925°/°°.
L : 30 cm
- un légumier couvert de
forme ovale, la bordure à
décor tressé.
Travail italien, 800°/°°.
Manque la prise du couvercle;
chocs.
L : 30 cm
Poids : 1 086 g.

200/ 300 €



66

-
Coupe-papier en argent anglais.
Le plat gravé de l'écusson de la famille GAIRDEN à décor
d'un sanglier passant surmonté de la devise «Vires
Animat Virtus».
Travail anglais, Londres 1849 (925°/°°).
Poids : 97 g.
Long : 30,5 cm

40/ 80 €

68

-
Présentoir couvert
et son intérieur en argent,
la bordure chantournée à
agrafes de coquilles, le fretel
en bouton de bois brun.
Londres 1911 (925°/°°).
Poids brut : 493 g.
Diam : 18,5 cm
(Pliures à la bordure de
l'intérieur).

100/ 150 €

69

-
Légumier couvert
en métal argenté; la bordure
soulignée de filets rubanés
repris sur le couvercle à
gradins, la prise amovible.
Travail Londonien, XXème
siècle.
H : 12,5 - L : 28 - P : 21 cm

100/ 200 €

67

-
Partie de service à thé 3 pièces
en argent composée d'une théière, un
sucrier et un
crémier.
L'ensemble reposant sur 4 pieds boules; le corps à décor
de godrons, la bordure à décor d'entrelacs et motifs
feuillagés.
Travail Londonien, 1895 (925°/°°).
Poids brut : 484 g.

120/ 150 €





70

-
Service à thé et café 4 pièces
 en argent comprenant une théière, une cafetière, un sucrier couvert et un pot à lait. Le piètement quadripode à enroulement à agrafe de feuilles d'acanthé, l'épaulé souligné d'une guirlande de laurier. Travail étranger, 800°/°°. Poids brut : 2 355 g. (Chocs ; éléments à refixer)

700/ 900 €

71

-
Verseuse
 en argent sur bête, le bec verseur gravé de feuilles dans son pourtour, le couvercle en clocheton à languettes creuses, le fretel en toupie, anse en bois noirci. Venise vers 1830 (800°/°°). Poids brut : 352 g. H : 18 cm

80/ 120 €

72

-
Plateau rectangulaire
 en argent uni. Travail italien, 800°/°°. Poids : 1 325 g. 42 X 32 cm (Rayures d'usage)

400/ 500 €

73

-
Grand plat circulaire
 en argent ; la bordure dentelée de coquilles et entrelacs, l'aile à décor gravé de feuilles rubanées. Travail italien, 800°/°° par D. VENTRELLA. Poids : 1 454 g. Diam : 40 cm (Rayures d'usage)

400/ 600 €

74

-
Plateau circulaire
 en argent reposant sur un piètement tripode. La bordure chantournée soulignée de filets et bordure plissée. Par LAVORAZ A. MANO ; travail étranger 800°/°°. Poids : 1 498 g. Diam : 37 cm (Rayures d'usage)

400/ 600 €



75

-
Grand plateau de service
 en argent à bord chantourné et plissé ; les anses à enroulement terminées en feuille d'acanthé. Travail étranger, 800°/°°. Poids : 2 766 g. 73 x 40 cm

700/1 000 €

76

-
Grand plateau de service
 en argent ; la bordure à décor de feuilles d'acanthé et coquilles reprises sur les anses. Travail étranger, 800°/°°. Poids : 1 980 g. 62 x 39 cm

600/ 800 €

77

-
Grand plat ovale
 en argent ; bord plissé à contours de style Louis XV. Travail étranger, 800°/°°. Poids : 1 739 g. 50 x 36 cm

500/ 700 €

78

-
Plat circulaire
 en argent à bord contourné de style Louis XV souligné de filets. Travail étranger, 800°/°°. Poids : 740 g. Diam : 36 cm (Chocs et rayures d'usage)

200/ 300 €

79

-
Coupe à fruit
 en argent ; la bordure à décor sur l'aile au repoussé de mascarons, coquilles et gravé d'entrelacs. Travail étranger, 800°/°°. Poids : 634 g. Diam : 33 cm

200/ 300 €





80

Service à café 3 pièces

en argent 84 zolotniks (875 millièmes), les intérieurs vermeillés, comprenant 1 cafetière, un sucrier couvert et un crémier.

L'ensemble reposant sur une bâte à décor ciselé d'une frise géométrique sur un fond amati; le corps à décor d'une rosace au repoussé encadrée d'entrelacs reprise sur les verseurs; stries diagonales et horizontales. La bordure supérieure gravée «Conférence télégraphique internationale de Saint-Petersbourg 1875».

Saint-Petersbourg, 1875.

Par l'orfèvre : « САЗИКОВЪ » (Firme de Pavel Sazikov) avec l'aigle de fournisseur à la Cour.

Poids : 962 g.

H : de 7,5 à 17 cm

800/1 200 €

81

Couvert

en argent uniplat à spatules violonnées gravées «P.D» postérieurement.

Russie, fin XIXème siècle (875°/‰).

Poids : 105 g.

(Le cuilleron déchiré)

40/ 80 €



82

TIFFANY & Co

Service à café turc en argent composé d'une cafetière, un pot à lait et une petite coupe.

L'ensemble reposant sur une bâte; le corps à décor gravé dans le goût ottoman.

Marqué et numéroté sous la base.

Travail Etasunien, 925°/‰.

Poids : 956 g.

H : de 6,5 à 24,5 cm

1 500/2 500 €





83

- **Grand plat ovale** en argent, la bordure à décor en repoussé de vases, poissons et feuillage. Estonie, 800°/°°.
Poids : 1 208 g.
Long : 50 cm

400/ 500 €

84

- **Aiguière sur piédouche** en argent à décor de larges godrons repris sur le corps ; le verseur évasé. La anse en courbe et contre courbe à décor de feuilles d'acanthe. Travail espagnol, 915°/°°.
Poids : 690 g.
H : 34 cm
(Pied légèrement enfoncé)

200/ 300 €

85

- **Cuiller à pot en argent,** à filet, la spatule gravée 1885 AGS 1932. Prague, 1885 (800°/°°).
Poids : 227 g.
L. : 39 cm.

80/ 120 €



86

- **Imposant centre de table ou coupe à fruit** en argent allemand. La base ovale, formant bassin, reposant sur 4 pieds en enroulement surmontés de 4 médaillons lisses et décor de feuilles d'acanthe, vannerie et entrelacs en alternance. Le centre du bassin, surmonté d'une femme drapée tombant à l'antique, tenant d'une main une corne d'abondance et soutenant de l'autre un plateau. Ce dernier, amovible, souligné d'une frise à contours moulurés de feuilles d'acanthe et agrafes de fleurs, le marli ajouré de 6 éléments circulaires et motifs d'entrelacs.
Travail allemand, 800°/°°.
Poids brut :
H : 53 - L : 48,5 - P : 48,5 cm

1 500/2 000 €

ORFÈVRENERIE FRANÇAISE DES XVII^e & XVIII^e SIÈCLES



87

-
Gobelet à piédouche
le col légèrement évasé gravé «M. Madeleine & Gouard», le corps postérieurement gravé d'un heaume de chevalier puis amati.
Par Simon BOULANGER, Paris 1691-98 (958^{°/°°}).
Poids : 145 g.
H : 8 cm

300/ 500 €



88

-
Cuiller
en argent uniplat, le cuilleron à queue-de-rat, la spatule en goutte arrondie gravée d'un mavelot et «1710», son verso gravé postérieurement.
Province fin XVII^{ème} - début XVIII^{ème} siècle (958^{°/°°}).
Poids : 56 g.
Long : 20 cm
(Chocs)

200/ 300 €

89

-
Boule à éponge et boule à savon;
en métal argenté; à lancettes en appliques, les couvercles gravés d'armoiries différentes. Travail du XVIII^{ème} siècle avec argenture postérieure

500/ 700 €





90

-
Chocolatière tripode
en argent, le corps gravé d'armoiries; le bec verseur à clapet, sa base à coquille et enroulement, le fretel coulissant en cassolette, le manche en bois noir. Avec un mousoir en bois brun.
Par Charles DUCLESUE, Paris 1739 (958°/°°), pas de décharge dans le couvercle.
Poids net : 571 g.
H : 21,5 cm

500/ 800 €



91

-
Salière
en argent; le piétement à contre courbes moulurées. Par Jean François BALZAC, Paris 1750 (958°/°°) sans poinçon de décharge; avec un couvercle postérieur (800°/°°)
Poids : 96 g.

400/ 700 €

92

-
Bassin d'aiguière
en argent. La bordure moulurée à bouts rentrés, le fond centré d'armoiries doubles.
Par Jacques DUGAY, Paris 1758 (958°/°°).
Poids : 807 g.
Long : 35 cm
(Chocs)

800/1 200 €

93

-
Pichet couvert
en argent à piedouche chantourné; le corps à double ceinture de filets moulurés dont une ondulante, soulignée d'armoiries doubles; l'anse à ressaut et contrecourbes, le fretel en toupie.
Par Antoine BAILLY, Paris 1754 (958°/°°).
Poids : 864 g.
H : 24 cm
(Chocs)

500/ 700 €

94

-
Écuelle à oreilles rayonnantes
en argent, le corps uni. Par Jean-Guillaume VEALLE, Paris 1756. Avec son couvercle à filets moulurés, la prise en bouton.
Paris 1752.
L'ensemble à 958°/°°. Poids : 904 g.
Long aux anses : 30 cm et son couvercle en argent XVIIIème poinçonné différemment.

1 500/2 000 €

95

-
Écuelle couverte
en argent; le corps uni, les oreilles chantournées à contre courbes et coquilles stylisées. Par Simon Bourguet, Paris 1756 - 1762. Avec un couvercle à oves rubanées, languettes creuses et fleurettes.
Paris 1771
L'ensemble à (958°/°°) la prise du couvercle postérieure (800°/°°)
Poids: 1023 gr - Long aux anses: 32 cm

2 000/3 000 €

96

-
Crémier
en argent à piedouche, côtes torsées et peignées, l'anse à contre-courbes. Le corps par Alexis Micaléff, Paris 1765, le couvercle Paris 1785-89 (958°/°°)
On y joint un sucrier couvert à côtes torsées par Cardeilhac, une verseuse à piedouche et prise en fruit et une pince à sucre à griffes (Minerve 950°/°°)
Poids brut de l'ensemble : 1 182g (pour le crémier : 191g)

150/ 200 €

97

-
Cuiller à sucre
en argent à filets, le centre du cuilleron à motif hélicoïdal. Par Nicolas-Martin LANGLOIS, Paris 1767 (958°/°°).
Poids : 101 g.

150/ 200 €

98

-
Cuiller à sucre
en argent à filets, la spatule à coquille et chiffree LM. Par Nicolas GOUTHIER, Paris 1768-74 (958°/°°).
Poids : 99 g.

150/ 200 €

99

-
Cuiller à moelle
en argent à filets, violon, coquille et agrafes feuillagées. Par Pierre SIFFAIT, Paris 1779 - 80 (958°/°°).
Poids : 31 g.
Long : 19 cm

150/ 200 €





101
-
Chocolatière tripode en argent uni,
le bec verseur cannelé, le couvercle à appui-pouce et fretel coulissant en toupie, le manche en bois noirci.
Par Pierre François Goguely, Paris 1780 (958°/°°)
Poids net : 567 gr - H: 20 cm

400/ 600 €



102
-
Paire de salières quadripodes ovales
en argent à décor ajouré de guirlandes feuillagées, médaillons lisses et urnes; les bordures à rang de perles avec 2 intérieurs en verre bleu.
Par Marc Etienne JANETY, Paris 1784 (958°/°°).
Poids net : 60 g.
Long : 8 cm
(Manque au décor sur les deux)

250/ 350 €



103
-
Tasse de chasse en argent uni,
la bordure à moulure de filet simple.
Par Pierre-Antoine DELAUNOY, Paris 1785-89 (958°/°°).
Poids : 75 g.
Long : 9,5 cm
(Chocs, léger accident)

600/ 800 €



100
-
Verseuse égoïste tripode
en argent, le corps uni, le couvercle à l'appui-pouce et fretel en cassolette. Le manche en bois noirci à pans.
Par Charles-François LEGAST, Paris 1774 (958°/°°).
Poids net : 335 g.
H.: 15 cm

400/ 600 €

104
-
AIGUIÈRE ET SON BASSIN
couverte à piédouche et son bassin en argent à moulures de filets forts, le corps uni, l'anse à contre courbes et acanthes, le fretel en graine sur une terrasse feuillagée
Par Jean-Pierre Charpenat, Paris 1787 (958°/°°)
Poids : 1706g - H : 28 cm

2 000/3 000 €



105
-
Cuiller de service
en argent uniplat, la spatule armoriée sous heaume de chevalier.
Salins, 1776 (958°/°°).
Poids : 179 g.
Long.: 30 cm

200/ 300 €



106
-
Plat «à perdreau» en argent
la bordure moulurée, l'aile gravée d'armoiries sous heaume de chevalier.
Salins, 1779 (958°/°°).
Poids : 554 g.
Long.: 29 cm
(Rayures d'usage)

200/ 300 €



107
-
Saucière et son plateau vissé
en argent à bordures de moulures rubanées, le bassin à double bec verseur.
Metz, 1780 (958°/°°).
Poids : 831 g.
Long. du plateau : 25 cm.

500/ 800 €

108
-
Série de sept petites cuillers
en vermeil à filets
Poinçon onomastique de la Veuve Fritz, Strasbourg vers 1780 (819°/°°)
On y joint cinq autres identiques mais sans poinçon d'orfèvre
Poids : 390g

250/ 350 €





109

-
Taste-vin
en argent, le corps uni, la bordure gravée «L.Rovsat», l'anse en serpent enroulé
Par Jean-Pascal ROUDAMEAU, Orléans, probablement 1744-50 (958°/°°)
Poids : 123g - D : 9 cm

200/ 300 €



110

-
Taste-vin
en argent, le corps uni, la bordure gravée «Jean-Yacinte Angenot», l'anse en serpent enroulé
Par Martin LUMIERE, Orléans, 1764 (958°/°°)
Poids : 79g - D : 7,8 cm

150/ 250 €



111

-
Taste-vin
en argent, la bordure moulurée gravée «M.F.VTB», la prise en appuie-pouce gravé de fleurs et croisillons, ainsi que de la devise «Vive les fleurs».
Par Pierre LE CANU, Dieppe 1771 (958°/°°).
Poids : 106 g.
(L'appuie-pouce plié).

200/ 300 €



112

-
Taste-vin en argent uni
la bordure gravée R.P. Lambert, l'anse en serpent enroulé.
Par Louis THIBAULT, Angers 1780 (958°/°°).
Poids : 76 g.
Diam.: 8 cm
(Chocs)

200/ 300 €



113

-
Plat rond
en argent à 5 bords, contours moulurés, l'aile gravée d'armoiries doubles.
Juridiction de Rennes, 1781-89.

On y joint un plat en argent de modèle approchant, les armoiries dégravées.
Province, XVIIIème siècle.
L'ensemble à 958°/°°.
Poids : 1 775 g. dont 768 g. pour celui de Rennes.
Diam : 29 cm

800/1 200 €

115

-
Aiguière Pichet en argent
en argent à piedouche gravé, le corps à double ceinture moulurée et frises gravées de lambrequins, fleurs et coquilles, le centre gravé d'un cartouche lisse, l'anse à contre-courbes.
Laon XVIIIème siècle, orfèvre répertorié non identifié (958°/°°).
Poids : 547 g.
H : 22 cm

500/ 700 €

116

-
Ecuelle couverte
en argent, les oreilles gravées de vases, oiseaux et feuillage sur un fond amati; le couvercle à filets en décrochement, la prise en anneau amovible centré d'une ove.
Rouen, 1748 (958°/°°).
Poids : 637 g.
Long aux anses : 30 cm
(Chocs sur le fond)

800/1 200 €

114

-
TOURS 1750-1768
Grand plat rond en argent massif. Modèle filet contour à six pointes larges en doucine gravé d'armoiries comtales.
Numéroté 271
Maître orfèvre : Jean Baptiste BAUBE reçu en 1722.
Diamètre : 37,7 cm
Poids : 1 740 g.

1 800/2 200 €





117

Lot de deux timbales tulipe en argent
à piédouche godronné, dont une chiffrée postérieurement. Saint Quentin et Orléans, vers 1780 ; 958°/°°.
Poids : 238 g.
(Chocs ; enfoncements, déchirure et restaurations).

100/ 150 €



118

Timbale en argent tulipe
le piédouche à godrons, la bordure légèrement moulurée.
Par Jean-Joachim Jouette, Sainte-Menhould vers 1780 (958°/°°)
Poids : 105 gr
Haut : 9 cm

150/ 250 €

119

Cuiller à olives
en argent uniplat, le manche gravé LD, le cuilleron reperlé d'une étoile entourée de cinq croissants de lune dans un entourage de croisillons
Attribué à Benjamin LARDEAU, actif à la Rochelle vers 1750 (958°/°°).
Poids : 143 g - L : 31,3 cm

1 000/1 500 €



120

Calice en argent, Calice en argent par Jean Ier LACERE, Toulouse 1717.
le pied à ombilic le fût à motif balustre entre deux ressauts à gradins. Il est gravé d'une croix sur le pied et d'armoiries de la famille Lecomte sous couronne de marquis sous la base.
Le gobelet, postérieur, sans poinçon d'origine (800°/°°).
Par Jean Ier LACERE, Toulouse 1717 (958°/°°).
Poids : 473 grammes.
H.: 25,5 cm
(Le gobelet ressoudé et le pas de vis à redresser)

1 200/1 500 €

121

Chocolatière tripode
en argent à corps uni, le bec verseur à ressauts, le fretel coulissant en cassolette, le manche en bois noirci.
Avec un mousoir en bois noirci.
Par Marc LALANNE, Bordeaux 1769-70 (958°/°°).
Poids net : 751 g.
H : 23,5 cm

600/ 800 €

122

Paire de flambeaux en vermeil
les pieds ronds à doucine et godrons, les ombilics torsadés soulignés de languettes et de pointes, les fûts à section triangulaire à pans, godrons et coquilles, la base des binets à motifs lancéolés.
Par Pierre Tiron, Lille, 1731
958°/°°
Poids : 1252g.
H : 24 cm



Un modèle similaire en argent par la veuve Tiron en 1736 est reproduit dans Les Orfèvres de Lille (vol. 2) par Nicole Cartier, éditions Peeters, p.589.

150/ 200 €



ARGENTERIE STYLE LOUIS XV



123

Jardinière en argent quadripode
à décor de feuillages, coquilles stylisées et médaillons lisses. Avec un intérieur en métal. Poinçon Minerve, 950‰.
Poids net : 533 g.
H.: 14 - L.: 25 - P.: 15 cm.

200/ 300 €

124

Pot à orangeade en cristal blanc à côtes torsées, la monture en argent à décor végétal. Poinçon Minerve, 950‰.
Poids brut: 1 632 g.
H.: 27 cm.
(Manque le tube)

400/ 600 €



125

Grand plat de service à poisson en argent à bord contourné de style Louis XV souligné de filets. Poinçon Minerve, 950‰.
L : 60,5 cm
Poids : 1 453 g.

500/ 800 €



126

Grand plat de service à poisson en argent à bord contourné de style Louis XV souligné de filets. Poinçon Minerve, 950‰ par Alphonse DEBAIN.
L : 65 cm
Poids : 2 165 g.

600/1 000 €



127

Assiette creuse en argent à bords chantournés, plissés et moulurés de filets de style Louis XV. Poinçon Minerve, 950‰.
Poids : 646 g.
Diam : 27 cm

300/ 500 €

128

Partie de ménagère en argent composée de 36 pièces.
Elle comprend :
- 12 couverts
- 12 petites cuillers
Modèle à baguette ornée d'une coquille stylisée. L'ensemble présenté dans un coffret en bois naturel à deux tiroirs. Poinçon Minerve, 950‰ par BOULENGER, poinçon d'orfèvre.
Poids : 2 736 g. (sans les couteaux)

On y joint 12 grands couteaux et 12 couteaux à dessert ; les lames en inox, les manches en corne.

800/1 200 €

129

Série de 12 couverts à dessert en argent ; modèle rocaille à décor sur les spatules de bouquets fleuris et peignées. Poinçon Minerve, 950‰ par QUEILLE, poinçon d'orfèvre.
Poids : 1 224 g.

400/ 600 €

130

Ménagère en argent composée de 115 pièces.
Elle comprend :
- 15 couverts
- 12 couverts à entremet
- 12 couteaux de table
- 12 couteaux à dessert
- 12 petites cuillers
- 12 fourchettes à huile
- 1 pelle à asperge
- 1 couvert de service à poisson
- 1 service 4 pièces à bonbon
- 1 nécessaire à découper
- 1 manche à gigot
- 1 louche
- 1 cuiller à saupoudrer
- 1 pince à sucre
Modèle de style Rocaille à décor d'entrelacs, feuilles d'acanthé et peignées ; les spatules chiffrées. L'ensemble présenté dans deux coffrets. Poinçon Minerve, 950‰ par PUIFORCAT, poinçon d'orfèvre.
Poids : 4 807 g. (sans les couteaux)

3 000/5 000 €



129



130

131

Partie de ménagère en argent composée de 45 pièces.
Elle comprend :
- 12 couverts
- 11 couteaux de table
- 10 petites cuillers.
Modèle de style Rocaille. Poinçon Minerve, 950‰ par PUIFORCAT, poinçon d'orfèvre.
Poids : 2 472 g. (sans les couteaux)

1 000/1 200 €

132

Ménagère en argent composée de 84 pièces
Elle comprend :
- 12 couverts
- 12 couverts à entremet
- 12 petites cuillers
- 12 couteaux de table
- 12 couteaux à dessert
Modèle à coquille. Poinçon Minerve, 950‰.
Poids : 3 534 g. (sans les couteaux)

600/ 800 €



131



133

Plat de service
en argent de forme ovale à contours plissés et moulurés de filets de style Louis XV.
Poinçon Minerve, 950°/°°.
Poids : 1 047 g.
Long : 40 cm

300/ 400 €



134

ODIOT à Paris
Assiette à bord contourné, plissé et souligné de filets rubanés de style Louis XV, l'aile chiffrée.
Poinçon Minerve, 950°/°° par ODIOT à Paris, poinçon d'orfèvre et en toutes lettres.
Poids : 725 g.
Diam : 29 cm

300/ 400 €

135

ODIOT à Paris
Important plat de service en argent de forme ovale à contours plissés et moulurés de filets rubanés de style Louis XV.
Poinçon Minerve, 950°/°° par ODIOT à Paris, poinçon d'orfèvre et en toutes lettres.
Poids : 1 843 g.
Long : 48,5 cm

600/ 800 €

136

ODIOT à Paris
Assiette en argent à bord contourné et plissé de style Louis XV, l'aile chiffrée.
Poinçon Minerve, 950°/°° par ODIOT à Paris, poinçon d'orfèvre et en toutes lettres.
Poids : 671 g.
Diam : 29 cm

300/ 400 €



137

CHRISTOFLE & Cie
Importante coupe en bronze doré CHRISTOFLE et cristal de BACCARAT. La base à décors de palmettes et médaillons, reposant sur 4 pieds à enroulements.
Travail de la maison CHRISTOFLE & CIE après 1865 avant 1870; numérotée 616498.
Cachet de la maison CHRISTOFLE.
H : 20,5 cm - Diamètre : 25,3 cm.

400/ 600 €

137 bis

Surtout de table
de forme ovale en bronze doré de style XVIIIème siècle
Travail français vers 1860
H : 5,5 - Long : 47 - P : 34 cm

200/ 400 €

139

Plat de service
en argent de forme ovale à contours plissés et moulurés de filets de style Louis XV.
Poinçon Minerve, 950°/°°.
Poids : 898 g.
Long : 41,5 cm

300/ 400 €



138

Verseuse piriforme en argent
reposant sur 4 pieds en enroulement en agrafe rocaille. Le corps chiffré dans des médaillons rocaille, le col à décor de guirlandes feuillagées en chute dans des encadrements. La anse en courbe et contrecourbe de feuilles d'acanthe; la prise du couvercle en enroulement de style rocaille.
Par BOULENGER.
Poinçon Minerve, 950°/°° et poinçon d'orfèvre.
H : 26 cm
Poids : 696 g.
(Manque la tige du couvercle)

300/ 400 €





140

-
Service à gigot 3 pièces
en argent fourré; les
manches à décor rocaille,
chiffré.
Il se compose d'une
grande fourchette avec un
arrêt à décor d'un cervidé,
un couteau à découper et
un manche à gigot.
Poinçon Minerve, 950‰.
Poids brut : 446 g.
(Dans un coffret)

50/ 100 €

141

-
**Couvert de service à
gigot 3 pièces en argent
fourré comprenant**
un manche à gigot, un
couteau à découper et
une grande fourchette.
Les manches à décor
rocaille et médaillon lisse
terminé par une tête
d'angelot.
Poinçon Minerve, 950‰.
Poids brut : 397 g.

On y joint une louche en
argent, modèle à filet.
Poinçon Minerve, 950‰.
Poids : 237 g.

120/ 150 €



142

-
**Couverts à servir le
poisson,**
les manches en argent à
peignées et feuillages, la
lame et le fourchon en
métal argenté.
Dans son écrin.
Poinçon Minerve, 950‰.
Poids brut : 326 g.

40/ 60 €

143

-
**Service à bonbon 5
pièces**
en argent et argent
fourré; les manches à
décor rocaille, les spatules
chiffrées.
Poinçon Minerve, 950‰.
Dans un écrin.

80/ 120 €

144

-
Nécessaire à thé
en vermeil comprenant
dans deux coffrets un
passe-thé, une petite
cuiller à saupoudrer, une
pince à sucre et 18 petites
cuillères à thé.
Modèle à décor rocaille,
spatule chiffrée.
Poinçon Minerve, 950‰.
Poids : 436 g.

200/ 300 €



ARGENTERIE STYLE LOUIS XVI



145

Saupoudreuse en argent
de forme balustre en applique et motifs repercés de feuilles, modèle d'inspiration XVIIIème siècle portant des poinçons de fantaisie; le corps gravé d'armoiries.
D'après un modèle de Claude CHARVET, Paris 1738-1744.
H : 23,8 - Diam : 8,5 cm.
Poids : 611 g.

1 500/ 2 000 €



146

Saupoudroir
en argent de style XVIIIème siècle. Le corps à décor de côtes reposant sur un piédouche circulaire souligné de godrons repris sur le couvercle. Le couvercle, à vis, à décor repercé surmonté d'une prise en graine.
Poinçon Minerve, 950°/°° par PUIFORCAT, poinçon d'orfèvre et en toutes lettres.
Poids : 255 g.
H : 17,5 cm

100/ 150 €



147

Aiguière en cristal gravé et sa monture en argent.
Aiguière de forme balustre en cristal gravé à décor de canaux et guirlandes de fleurs maintenus par des rubans.
Piédouche, col, et anse en argent ciselé d'acanthes, lauriers et rubans croisés.
Poinçon Minerve, 950°/°°.
Poids brut : 1 134 g.
H. 29 cm
(Couvercle à refixer)

80/ 100 €

148

CHRISTOFLE & Cie
Coupe en argent massif doré vermeil et cristal de BACCARAT.
La base à bords contours à décors de filets et cannelures.
Travail de la maison CHRISTOFLE & CIE vers 1900.
Poinçon Minerve, 950°/°°.
Poinçon d'orfèvre.
H : 14 cm - Diamètre : 25,5 cm.

150/ 180 €



150

Soupière en argent,
le piédouche et le couvercle à gradins, le corps uni, les anses à motif végétal, la prise en graine fermée sur une terrasse feuillagée.
Par Eugène François RIOM, poinçon Minerve (950°/°°).
Poids : 1 116 g.
Longueur aux anses: 29 cm.
(Petits chocs)

1 000/ 1 200 €

151

Corbeille en argent.
La bordure de filets rubanés, l'aile à guirlande feuillagée en repoussée.
Par Cardeilhac.
Poinçon Minerve, 950°/°°.
Poids : 668 g.
L.: 31,5 cm.
(Petit choc au fond)

300/ 400 €

149

Grand surtout de table de forme ovale
en bronze argenté de style Louis XVI à décors de filets enrubannés, rubans croisés, cartouches de feuillages, cannelures.
Travail français vers 1890/1900.
H : 7,5 - L : 68 - P : 44,5 cm

800/ 1 200 €





152

Deux paires de salières
en métal argenté à décor ajouré pour l'une de pampres de vigne reposant sur des pieds boules, l'autre à décor ajouré de canaux; les intérieurs en verre bleu.
H.: 5 et 3,5 cm.
(Accident à une monture)

20/ 30 €



153

Réunion de quatre salerons
la monture en argent, les coupes en cristal incolore.
La base, à gradins, en argent de forme carrée soulignée de frises de godrons reposant sur 4 pieds.
Travail du XIXème siècle, style Louis XVI.
Paris, 1819-38; 950°/°°.
Poids brut : 644 g.
H.: 8 cm
(Éclats)

100/ 150 €



154

Série de 6 manches individuelles à cotelette
en argent fourré.
Modèle de style Louis XVI.
Poinçon Minerve, 950°/°°.
Poids brut : 120 g.
(Dans un coffret)

60/ 80 €



155

Petite assiette en argent
à bord mouvementé souligné d'un filet rubané et feuilles de laurier.
Poinçon Minerve, 950°/°°.
Diam : 22 cm.
Poids : 325 g.

100/ 200 €



156

Série de 12 couteaux à dessert,
les lames en argent, les manches en argent fourré à décor de guirlandes feuillagées en chute et chiffrés.
Poinçon Minerve, 950°/°° par SERVAN
Poids brut : 532 g.
(Dans un coffret)

120/ 180 €



157

Service à bonbons quatre pièces en argent,
les manches uniplat à médaillon ovale lisse.
Dans son écrin.
Poinçon Minerve, 950°/°°.
Poids brut : 107 g.

40/ 60 €



158

Série de 11 cuillers et 9 fourchettes à entremet en argent,
modèle à filets rubanés; les spatules chiffrées surmontées d'un ruban noué.
Par PUIFORCAT.
Poinçon Minerve, 950°/°° et poinçon d'orfèvre.
Poids : 1 020 g.

500/ 700 €

159

PUIFORCAT 14 couteaux à poisson
en argent massif modèle style LOUIS XVI lame argent massif.
Travail de la maison PUIFORCAT vers 1890/1900.
Poinçon Minerve 950°/°° et poinçon d'orfèvre.
Longueur : 20,5 cm
Poids brut : 776 g.

300/ 400 €



ARGENTERIE EMPIRE & XIX^e SIÈCLE



162

Paire de montures de salière circulaire

en argent ; la bordure à décor d'une frise de rais-de-coeur, le piètement tripode à décor de muse de lion terminé en griffe. Paris, 1798-1809. Poids : 114 g.



On y joint un lot de deux montures de huillier-vinaigrier en argent ; les nacelles ajourées à décor pour l'un de muse de lion terminé en griffe, pour l'autre de cygnes adossés. Les prises centrales en colonne à décor de feuilles d'acanthé terminées par un anneau. Paris, 1809-19 ; 950^{°/°°}. Poids : 1 030 g. H : 27 et 29 - L : 22 et 20,5 - P : 11 et 10,5 cm (Accidents, choc ; en l'état).

400/ 500 €

163

Timbale de forme tulipe

en argent reposant sur un piédoche souligné de godrons ; le corps à décor floral gravé et ciselé. Province, 1798-1809 (950^{°/°°}). Poids : 149 g. H. : 12 cm. (Chocs et enfoncements)

150/ 250 €

160

Bouillon couvert et son dormant

d'époque Empire en argent. La bordure du couvercle et du dormant à décor d'une frise de rais-de-coeur ; les anses en enroulement terminées en tête de coq. Travail provincial, 1798-1809 (950^{°/°°}). Poids : 478 g. H : 13 cm Diam : 17 cm

250/ 300 €

161

Légumier à fond plat

d'époque Empire en argent uni. La bordure soulignée d'une frise de feuilles de palmes, la terrasse en dôme surmontée d'une prise en anneau à décor de rais-de-coeur sur une terrasse feuillagée. Prises latérales à agrafes de feuilles de chêne et glands. Paris 1798-1809, 950^{°/°°}. Poids : 1 001 g.

400/ 600 €



164

Ménagère argent

de quarante-huit pièces composée de douze couverts de table et douze couverts à entremet, les manches à palmettes et couronnes gravées dans le style Empire, les lames en inox, les fourchons en argent. Travail étranger (800^{°/°°}), les fourchons Minerve (950^{°/°°}) Poids brut : 2 827 g.

1 200/ 1 800 €

165

Série de 6 salerons

en argent et intérieurs vermeillés, 4 accompagnés d'un intérieur en verre blanc. Ils reposent sur 4 pieds ; bords chantournés moulurés de filet. Poinçon Minerve, 950^{°/°°} par L. LAPAR Paris, poinçon d'orfèvre et en toutes lettres. Poids : 198 g. H : 3 - Diam : 5 cm

80/ 120 €

On y joint 5 pelles à sel différentes.

166

Saucière casque

en argent et sa doublure en métal argenté. Elle repose sur une base ovale à piètement griffe soulignée d'une frise de rais-de-coeur reprise sur la bordure ; le corps chiffré, la prise latérale en col de cygne. Par CARDEILHAC à Paris, poinçon Minerve (950^{°/°°}). Poids net : 868 g. H : 22 - L : 27 - P : 12 cm

200/ 300 €

167

Cuiller à sucre

en vermeil à filets, la spatule gravée JD dans un blason. Paris 1809-19 (950^{°/°°}). Poids : 90 g.

100/ 150 €

168

Cuiller à sucre

en argent, modèle uniplat à spatule chiffrée «C.C.» ; le centre du cuilleron hélicoïdal. Paris, 1798-1809. Poids : 98 g.

80/ 100 €





169

Verseuse Empire

en argent tripode à attaches de feuilles de palmes et pieds griffe. Le corps uni, l'épaule soulignée d'une frise de vagues; la prise du couvercle en forme de fruit grainé reposant sur une terrasse feuillagée. Le verseur à décor d'une tête animalière la prise latérale en bois noirci à deux points d'attache. Paris, 1809-19; 950‰. Poids : 820 g. H : 28 cm

400/ 600 €

170

Verseuse tripode

en argent; le piétement à agrafes de feuilles d'acanthé, l'épaule soulignée d'une frise de palmettes reprise sur le couvercle sommé d'une prise en forme de pomme de pin. Le bec verseur à décor d'une tête de dragon stylisé, la anse en ébène. Paris, 1809-19 (950‰). Poids : 415 g. H.: 21.5 cm

100/ 150 €

171

Bouillon couvert et déjeuner en argent d'époque Empire.

Le bouillon à deux prises latérales reposant sur un piédoche souligné d'une frise de rais-de-cœur reprise sur le couvercle sommé d'une prise en forme de gland; le déjeuner à piédoche souligné d'une frise de feuilles d'acanthé reprise sur le dormant, le buvant à bord évasé, la anse en enroulement. Paris, 1809-19. Poids net : 572 g.

250/ 450 €

172

Deux montures de moutardier en argent.

L'une à piétement tripode orné de cygnes adossés, la bordure du couvercle à décor d'une frise de feuilles de palmes et prise en forme de pomme de pin et anse en enroulement; l'autre à piétement tripode ornés de sphynxes, l'anse à col de cygne et son intérieur en verre bleu. Paris, 1809-19 (950‰). Poids net : 216 g. H : 10,5 et 11,5 cm

150/ 250 €

173

Ensemble comprenant

Une paire de salières accompagnée de deux intérieurs en verre bleu et une monture de huillier-vinaigrier en argent. Décor ajouré de musiciens drapés à l'antique dans des encadrements de colonnes en alternance avec des palmes pour les nacelles, la prise du huillier-vinaigrier en colonne à décor torsadé terminé par une prise figurant deux putti ailés soufflant dans une trompe reposant sur une base à décor de cygne et palmes. Paris, 1819-38 (950‰). Poids : 373 g. H : 7,5 et 19 cm

On y joint :
- 1 poivrier en argent à 4 pieds en enroulement, le corps à décor rocaille et médaillons lisses; le couvercle à décor de peignés terminé par une prise en bouton. Minerve, 950‰. Poids brut : 136 g. H : 8,5 cm
- 1 petit sucrier couvert reposant sur une bâte. Minerve, 950‰. Poids : 98 g. H : 7,5 cm
- 1 coquetier diabolo à décor de godrons torsadés, médaillon chiffré sur le corps à décor de peignés. Minerve, 950‰. Poids : 39 g.

100/ 200 €



174

Moutardier

en cristal à pans coupés, la monture en argent et ses deux montures de saleron au modèle. La base, à décor de 4 dauphins adossés sur une base carrée en gradin à piétement boule, les anses à deux points d'accroche terminés par une tête animalière; la prise du couvercle en forme de pomme de pin. Paris, 1819-38 (950‰). Poids brut : 420 g.

150/ 200 €

175

Lot de six hâtelets

en argent France après 1838 (950 et 800‰) sauf une anglaise (925‰) Poids : 108g

50/ 100 €

176

Série de trois hâtelets

à anneaux. Marseille 1819-38 (950‰) Poids : 31g - L : 22,5 cm

40/ 80 €





180

Théière et son sucrier couvert

en argent à 4 pieds en agrafe de médaillons lisses; le corps à côtes torsées reprises sur le couvercle, le verseur à décor de peignée reprise sous la base, la prise des couvercles en forme de mûre sur une terrasse feuillagée.
Poinçon Minerve, 950°/°°.
Poids brut : 912 g.
H : 13,5 et 18,5 cm

250/ 350 €



177

Pince à asperges

en argent à bordures de filets.
Poinçon Minerve, 950°/°°.
Poids : 134 g.
Long : 22,5 cm

60/ 120 €

178

Pelle à poisson

en argent ciselé et ajouré à décor d'un poisson et d'une frise feuillagée et fleuri, poinçon Vieillard (1819-1838), le manche en argent fourré, poinçon Minerve (925°/°°)
Poids brut : 149 gr

60/ 80 €

179

Lot en argent comprenant :

- un coquetier en argent et intérieur en vermeil sur piédouche le corps orné d'une frise et décor fleuri.
Poinçon Minerve 950°/°°
Poids net : 23 g.
(Dans sa boîte)

- une cuillère à fraise, le cuilleron en métal argenté et le manche en argent fourré à décor de feuillage.
Poinçon Minerve 950°/°°.
Poids brut : 104 g.
(Dans son étui)

40/ 60 €



181

Lot en argent composé

d'un crémier balustré à feuilles d'eau, l'anse en bois noir (Paris, 1819-38); un lot de 3 tasses, 4 sous-tasses et un goute à alcool (Minerve). L'ensemble à 950°/°°.
Poids brut : 876 g.
(Chocs au crémier)

On y joint 2 tasses dont une sans anse et 2 sous-tasses en métal argenté.

250/ 350 €

182

Verseuse tripode

en argent uni à pieds griffes à attaches de feuilles d'acanthé; la prise du couvercle en forme de fleur, la anse en bois brun.
Poinçon Minerve, 950°/°° par HARLEUX.
Poids brut : 406 g.
H : 20 cm
(Chocs)

100/ 200 €

183

Sucrier couvert

en argent reposant sur un piètement quadripode terminé en griffe à attaches de feuille de palme sur le corps; l'épaule soulignée d'une frise de rais-de-coeur reprise sur le couvercle, deux anses latérales.
Poinçon Minerve, 950°/°°.
Poids : 432 g.
H : 17,5 cm

100/ 200 €

184

Service à thé et à café 4 pièces en argent comprenant

une théière, une cafetière, un sucrier couvert et un crémier; les intérieurs vermeil pour le sucrier et le crémier. Le corps de forme balustré reposant sur un piédouche souligné d'une frise de godron reprise sur l'épaule et le couvercle; les prises des couvercles en forme de bouton feuillagé, les anses en bois.
L'ensemble est accompagné de son plateau de service en métal argenté à bord chantourné.
Poinçon Minerve, 950°/°° pour les pièces en argent.
Poids brut : 2 221 g.
H.: de 13 à 25 cm.
L.: 72 x 46 cm

1 000/ 1 500 €

185

Cafetière

en argent uni à 4 pieds à agrafes de gerbes feuillagées, le verseur à décor de feuilles d'acanthé. Le couvercle sommé d'une prise ajourée feuillagée, la prise latérale en bois noirci.
Poinçon Minerve, 950°/°°.
Poids brut : 613 g.
H : 22,5 cm
(Prise du couvercle à refixer)

200/ 300 €

186

Service à thé et café 4 pièces en argent

comprenant une théière, une cafetière, un sucrier couvert et un crémier.
L'ensemble des pièces reposant sur un piètement quadripode à enroulement et agrafe de mascaron animalier; le corps à fond guilloché à décor d'un médaillon chiffré.
Les anses à enroulement à décor de feuilles d'acanthé, les verseurs soulignés de godrons; les prises des couvercles à décor d'un volatile.
Poinçon Minerve, 950°/°°.
Poids : 1 915 g.
H : de 12,5 à 22,5 cm
(Chocs)

800/ 1 200 €

187

Plateau de service en métal argenté

à décor de pampres de vigne, y compris au poignées, le fond chiffré CS sous couronne comtale dans un entourage de fleurs.
XIXème siècle
80 x 51 cm.

150/ 250 €

188

Jardinière en métal argenté,

à piédouche, le corps à côtes creuses, bordures moulurées, chutes de feuilles et agrafes feuillagées, avec son intérieur.
Collection GALLIA par Christoffe L.: 26 cm.

100/ 200 €

189

Série de six beurriers en argent

représentant des coquilles Saint Jacques, les bordures chiffrées BS, sur trois pieds boules.
Poinçon Minerve, 950°/°°.
Poids : 472 g.
(Accidents)

150/ 250 €

190

Timbale en argent à piédouche godronné,

la bordure soulignée de filets. Province 1819-38, 950°/°°.
Poids : 96 g.
H.: 11 cm.
(Petits chocs)

50/ 80 €

191

Théière en argent,

les quatre pieds sabots à attaches de palmettes, le corps chiffré JL, le couvercle en clocheton semé d'un motif en cassolette
Maison Tétard.
Poinçon Minerve dans le goût Ottoman, 950°/°°.
Poids : 633 g.
H.: 27 cm.

300/ 400 €



184



185



187



188



191

192

Cafetière marabout

en argent reposant sur une bête; le corps, chiffré, à décor gravé et ciselé d'entrelacs et motifs feuillagés. La bordure soulignée de filets, l'appui pouce du couvercle en enroulement surmonté d'une prise en bouton. Poinçon Minerve, 950‰ par A. AUCOC à Paris, poinçon d'orfèvre et en toutes lettres. Poids brut : 330 g. H : 13 cm

200/ 300 €



193

Aiguière en cristal et sa monture en argent.

Le piètement à décor de peignée repris sur le col à décor de guirlandes florales en chute; la anse à décor de feuilles d'acanthé. Le corps en cristal à décor de godrons torsadés. Poinçon Minerve, 950‰. Poids brut : 1 202 g. H : 27 cm

150/ 200 €



194

Légumier couvert à fond plat en argent uni; le corps, à deux prises latérales en agrafe de feuilles d'acanthé, gravé d'initiales reprises sur le couvercle souligné d'une frise de godrons torsadés. La prise en forme de pavot sur une terrasse feuillagée. Poinçon Minerve, 950‰. Poids : 945 g. H : 15 - L : 25 - Diam : 20,5 cm (Chocs et enfoncements)

400/ 600 €



195

Série de deux plats circulaires en argent dont une jatte creuse et un plat. La bordure mouvementée soulignée de filets rubanés; chiffrée dans le bassin pour le premier, sur l'aile pour le deuxième. Par BOULENGER, poinçon Minerve (950‰). Poids : 1 602 g. Diam : 27 et 32 cm

600/ 800 €

196

Série de 12 couverts à entremet

en argent. Modèle à décor de feuilles d'acanthé, les spatules chiffrées. Poinçon Minerve, 950‰ par Alphonse DEBAIN. Poids : 1 200 g.

On y joint 3 petites cuillers en vermeil; modèle violonné. Poinçon Minerve, 950‰. Poids : 75 g.

300/ 500 €

197

Série de 12 couverts à entremet en argent, modèle à filet coquille; les spatules à décor d'armoiries doubles sous couronne de Marquis. Par PUIFORCAT. Poinçon Minerve, 950‰ et poinçon d'orfèvre. Poids : 1 250 g.

400/ 600 €

198

Série de 6 couverts en argent, modèle uniplat; spatule chiffrée. Paris, 1819-38. Poids : 954 g.

400/ 600 €

199

Série de 11 cuillers et 5 fourchettes en argent à filets, les spatules chiffrées CR. Par Hénin et Carou, poinçon Minerve, 950‰.

On y joint une cuiller au modèle en métal argenté, 3 cuillers et 1 fourchette en argent (Poinçon Vieillard, 950‰). Poids des pièces en argent : 1 620 g.

400/ 600 €

200

Série de 9 cuillers à thé en vermeil; modèle à filet, spatule chiffrée. Paris, 1819-38 (950‰). Poids : 181 g.

80/ 120 €

201

Ensemble de 15 couteaux à fruit, les lames en argent, les manches en argent fourré; modèle à filet terminé en feuilles d'acanthé, chiffrées. Poinçon Minerve, 950‰. Poids : 630 g.

100/ 200 €

202

CARDEILHAC Ensemble en argent et argent fourré comprenant : - 12 couteaux de table; les manches à décor de coquilles et entrelacs, la virole à décor godrons torsadés. - un couvert de service et deux cuillers à sauce; modèle à décor rocailles, les spatules chiffrées. Poids net de l'argent : 468 g. (sans les couteaux) Présenté dans deux coffrets.

On y joint une cuiller à saupoudrer. Poinçon Minerve, 950‰. Poids : 33 g.

100/ 120 €

203

Louche en argent uniplat, à spatule oblongue. Par IMLIN, Strasbourg 1798-1809 (800‰). Poids : 258 g. Long : 36 cm (Traces de très légers chocs au cuilleron)

60/ 80 €



197



199



200



201

ART NOUVEAU

Céramique-Verrerie-Argenterie

204

-
Felix BRACQUEMOND Paris, 1833 - Sèvres, 1914 & Manufacture
Creil & Montereau
Service de table dit « Rousseau à Peigné » – modèle créé en
1866

Il comprend 44 pièces en faïence à fond blanc, à décor polychrome
dans le style japonisant et bords festonnés

composées de :

- 1 importante soupière
- 1 plat ovale
- 1 saucière
- 2 présentoirs
- 31 grandes assiettes
- 8 assiettes creuses

La plupart éditée par Lebeuf & Millet, entre 1866 et 1875

Marqué «E. Rousseau à Paris» pour Eugène Rousseau

Marqués «Creil LM & Cie Montereau»

H : de 8 à 28 cm

Long : de 25,5 à 43 cm

Diam : 22 et 24 cm

(Petits éclats et manques)

3 000/6 000 €



205

-
MAURICE DUFRENE
(1876-1955)

Service à thé, circa 1903

Partie de service à thé en
porcelaine à décor floral
stylisé vert et brun-rouge
sur fond blanc.

Il comprend une théière,
un sucrier couvert, un
crémier, 11 tasses et leurs
sous-tasses.
Signé M. Dufrene sur la
théière.

H.: de 5 à 13 cm

Diam.: 13,5 cm

(Fêle à une tasse,
ébréchures à 4 tasses).

Il comprend 11 tasses et
sous tasses, une théière,
un pot à lait et un sucrier.
(Ebréchures)

500/ 600 €

206

-
BACCARAT

Paire de vases cornet
en cristal de BACCARAT
modèle «Bambous rose ».

La monture en bronze
doré à décors de
médaillons et perles.
Travail de la compagnie
des cristalleries de
BACCARAT vers 1890.
Hauteur : 33,5 cm -
Diamètre : 16,5 cm

400/ 600 €

207

-
Pot à orangeade en
cristal signé DAUM
Nancy,

gravé à l'acide à décor
floral, monture en argent,
à décor de branchages
fleuris, le fretel en fleurs
ouvertes.

Poinçon Minerve, 950°/°°.
Poids brut : 1 544 g.
H.: 28 cm.

Petits manques au pieds
en argent

1 000/1 500 €

208

-
PERRIER JOUET

Seau à champagne
en verre vert à décor
d'anémone dans le goût
de Gallé.

H : 20 cm ; D : 19 cm

10/ 20 €



209

Suite de 18 cuillers à sorbet

en argent et vermeil à décor gravé d'iris sur le cuilleron.
Poinçon Minerve, 950°/°°.
Poids : 390 g.

150/ 180 €

210

Couvert de service à poisson en argent

Modèle Art Nouveau à décor d'entrelacs repris sur les spatules, pelle et fourchon.
Poinçon Minerve, 950°/°°.
Poids : 223 g.

80/ 120 €

211

**RAVINET D'ENFERT
12 couteaux à dessert
ART NOUVEAU**

en argent massif à décors d'iris;
Travail de la maison RAVINET D'ENFERT vers 1900.
Poinçon Minerve, 950°/°° et poinçon d'orfèvre.
L.: 20,5 cm
Poids brut : 440 g.

180/ 220 €

212

**RAVINET D'ENFERT
6 couteaux de table ART
NOUVEAU**

en argent massif à décors d'iris
travail de la maison RAVINET D'ENFERT vers 1900.
Poinçon Minerve, 950°/°° et poinçon d'orfèvre.
L.: 25,2 cm
Poids brut : 379 g.
(Une lame tachée)

100/ 150 €

213

**HENIN & cie
Saupoudreuse ART
NOUVEAU**

en argent massif et vermeil à décors d'iris repercé.
Travail de la maison HENIN & cie vers 1900.
Poinçon Minerve, 950°/°° et poinçon d'orfèvre.
L.: 21 - P.: : 6,5 cm
Poids : 109 g.

200/ 250 €



214

PUIFORCAT

18 fourchettes de table et 18 cuillers de table ART NOUVEAU en argent massif à décors d'iris.
Travail de la maison PUIFORCAT vers 1900.
Poinçon Minerve, 950°/°°.
Poinçon d'orfèvre.
Poids : 3143 g.

1 800/ 2 200 €



215

PUIFORCAT

18 couteaux à dessert ART NOUVEAU en argent massif à décors d'iris.
Travail de la maison PUIFORCAT vers 1900.
Poinçon Minerve, 950°/°°.
Poinçon d'orfèvre.
Poids brut : 1046 g.

600/ 800 €

216

CHRISTOFLE

Travail réalisé après 1885 avant 1890
Plateau rectangulaire en métal argenté à décors japonisant en applications d'insectes et de feuillages
Poinçon métal de la maison Christofle, signé «Christofle» et numéroté «1470491».
H : 2,5 - L : 35 - P : 25 cm

280/ 350 €



DE L'ART DÉCO AUX ANNÉES 80

Céramique - Verrerie - Orfèvrerie



217

-
Gio PONTI - Richard GINORI - SAN CRISTOFORO, Milan

Modèle Ermione

Partie de service de table en céramique émaillée à décor de personnages sur des terrasses fleuries, papillons et fleurs, modèle Ermione ; composée de 19 pièces. Elle comprend :

- 12 petites assiettes : «Il viandante», «Il civettaro», «La miettrice», «L'acquaiolo», «Il cacciatore» et «Il pescatore»
- 7 grandes assiettes : «La miettrice», «L'acquaiolo», «Il viandante», «Il civettaro» et «Il cacciatore».

Marque sous la base.
Diam : 21,5 et 24,5 cm
(Egrénures, éclats ; en l'état).

600/800 €



218

-
WEDGWOOD - d'après un design de Christopher DRESSER
Marigold Blue

Service de table en faïence à décor en camaïeu bleu de soucis stylisés sur l'aile et éclats de fleurs au centre.

Il est composé de 42 pièces comprenant :

- 12 grandes assiettes (Diam : 24,5 cm)
- 24 assiettes à dessert (Diam : 22 cm)
- 2 assiettes de présentation (Diam : 26 cm)
- 2 compotiers (Long : 24,5 cm)
- 2 coupes sur piedouche (Long : 24,5 cm)

Marqué sous la base en bleu du modèle, en creux pour la manufacture.

(Accidents, éclats, égrénures, fêles)

300/ 500 €

219

-
HERMES
Modèle Toucans

Partie de service «Toucans» en porcelaine de Limoges émaillée polychrome composée de 13 pièces.

Elle comprend :

- 1 théière
- 6 tasses et 5 sous-tasses
- 1 compotier

Marque en vert sous la base «Toucans - décor original créé dans nos ateliers - Hermes Porcelaine Limoges - Made in France».

H : 6 et 17,5 cm

Diam : 29 cm

Long : 25 cm

400/ 600 €



MILLON



220

220

-
René LALIQUE (1860 - 1945)
«Ribeauvillé», série 5064
Service de verres en cristal, modèle Ribeauvillé; composé de 68 pièces. Il comprend :
- 9 verres à champagne. H : 14 cm (un petit éclat sur une des coupe)
- 14 verres à eau. H : 16 cm
- 31 à vin rouge. H : 15 cm
- 14 verres à vin blanc. H : 14 cm (un félé)

Signés «R. Lalique France» et numérotés.

2 000/ 3 000 €



221

221

-
DAUM France
Modèle Sorcy
Service de verres en cristal Daum France, modèle Sorcy; composée de 60 pièces. Il comprend 12 flûtes à Champagne, 12 verres à eau, 24 verres à vin rouge et 12 verres à liqueur. Gravé «Daum France» sur la base.
H : de 6 à 14,5 cm
(Dans leurs cartons d'origine)

150/ 250 €



223

222

-
DAUM France
Modèle Blanzey
Série de 12 verres à whisky en cristal, la base épaisse moulée de flammes obliques; modèle Blanzey. H : 11 cm
(Eclats et ébréchures sur 3 verres)

80/ 120 €

223

-
DAUM France
Partie de service de verres en cristal composée de 48 pièces. Elle comprend :
- 12 verres à eau
- 12 verres à vin rouge
- 10 verres à vin blanc
- 12 coupes à Champagne
- 2 carafes et leurs bouchons
Certains signés sous la base.
H : de 10,5 à 24 cm

300/ 500 €

224

-
DAUM France
Modèle Aigle
Série de 16 porte-couteaux en cristal, modèle Aigle. Long : 9,5 cm
(Rayures d'usage)

50/ 80 €

225

-
DAUM FRANCE
Ensemble en cristal comprenant une petite coupe à beurre et son couteau en métal argenté et deux salerons au modèle.
La coupe et le couteau et dans une boîte.
H : 4,5 - L : 10,5 - P : 8 cm
H : 3 - L : 6,5 - P : 5 cm

30/ 40 €

226

-
Attribué à BACCARAT
Seau à champagne en cristal taillé côtes plates; la monture en métal nickelé. Quelques usures sur la monture
H : 20,5 - L : 27 -
Diamètre : 22,5 cm

Le modèle peut se marier avec les modèles HARCOURT, MALMAISON, TALLEYRAND, BOURBON, COMPIEGNE...

100/ 200 €

227

-
BACCARAT
Modèle «Talleyrand»
Partie de service de verres en cristal de Baccarat à 6 côtes plates, service Talleyrand; composée de 45 pièces. Elle comprend 12 coupes à Champagne, 10 verres à eau, 12 verres à vin rouge et 11 verres à vin blanc. Cachet de la manufacture sous la base.
H : de 7,5 à 11 cm.
(3 verres à eau et 1 verre à vin rouge ébréchés).

300/ 500 €

228

-
BACCARAT
Modèle «Talleyrand»
Série de deux carafes et leurs bouchons et un broc à eau en cristal de Baccarat à côtes plates.
H : 21 et 13,5 cm

40/ 60 €



229

-
BACCARAT
Modèle Harcourt
Service de verre en cristal de Baccarat, modèle Harcourt; composé de 39 pièces. Il comprend :
- 12 verres à eau
- 24 verres à vin
- 2 carafes et leurs bouchons
- 1 importante carafe et son bouchon; numéroté 144/150 et marqué «1975 - Harcourt 150 ans»
Cachet de la manufacture sous la base.
H : 13,5; 15,5; 27; 30 et 43 cm
(Eclat au col de la grande carafe).

On y joint 4 verres à Cognac.

500/ 600 €



230

-
Coffret trompe l'oeil
imitant des reliures de livres. L'ensemble formant une cave découvrant 5 verres à liqueur en cristal de Baccarat, modèle HARCOURT.
Coffret : h. 17 - l. 26 - p. 20,5 cm
Verre : h. 8 cm

50/ 100 €





231

- **BACCARAT**

Modèle Duchesse de Dino

Partie de service de verres en cristal de Baccarat à 6 côtes plates, service «Duchesse de Dino» composée de 71 pièces. Il comprend 10 coupes à Champagne, 12 flûtes à Champagne, 12 verres à eau, 12 verres à vin rouge, 12 verres à vin blanc, 12 verres à orangeade et un broc à eau.

Cachet de la manufacture sous la base.

H : de 11,5 à 20,5 cm

400/ 600 €

232

- **BACCARAT**

Modèle Richelieu

Partie de service de verres en cristal de Baccarat, modèle Richelieu ; composée de 23 pièces. Elle comprend :

- 12 verres à eau
- 11 verres à vin

Cachet de la manufacture sous la base.

H : 14 et 12 cm

250/ 350 €

233

- **BACCARAT**

Modèle Buckingham

Service de verres en cristal de Baccarat composée de 63 pièces, modèle Buckingham.

Il comprend 11 verres à eau, 12 verres à vin rouge, 12 verres à vin blanc, 13 flûtes à Champagne, 12 verres à orangeade, un broc à eau, un sceau à glaçons et sa pince en métal argenté.

Cachet de la manufacture sous la base.

H : de 13 à 19 cm

On y joint deux vases en cristal taillé de BACCARAT.

Cachet de la manufacture sous la base.

H : 15,5 et 17 cm

800/1 200 €



234

- **SAINT-LOUIS**

Modèle TOMMY

Partie de service en cristal de Saint-Louis, modèle Tommy ; composée de 13 pièces.

Décor taillé de pastilles, feuilles d'eau, pointes de diamant et motif rayonnant sous la base.

Elle comprend :

- 1 carafe
- 12 verres à vin

Cachet de la manufacture sous la carafe.

H : 31,5 et 15,5 cm

(Ebréchure à 1 verre)

400/ 600 €

235

- **SAINT-LOUIS**

Modèle TOMMY

Série de 10 verres à vin Roëmer, modèle «Tommy» en cristal teinté et taillé de pastilles, feuilles d'eau, pointes de diamant et motif rayonnant sous la base.

Cachet de la manufacture sous la base.

H : 16,5 cm

(Eclat à 1 buvant)

800/1 000 €

236

- **HERMES - PARIS**

Modèle Attelage

Réunion de deux verres en cristal clair, la base soulignée de 4 stries amati.

Cachet sous la base.

H : 8,5 et 10 cm

Hermes deux verres à whisky

50/ 80 €

237

- **HERMES Paris par PUIFORCAT**

Grand plateau en métal argenté, les bords arrondis, les lanières en cuir, piqûres sellier blanches.

Marqué Hermès Paris.

40,5 x 32,5 cm

(Cuir craquelé; état d'usage)

400/ 500 €

238

- **d'après Benjamin RABIER**

Série de 4 porte-couteaux en métal argenté à décor d'animaux des fables de la Fontaine.

Long : 9,5 cm

80/ 120 €

239

- **d'après EDOUARD-MARCEL SANDOZ (1881-1971) pour GALLIA - Christoffle**

Série de 6 porte-couteaux animaliers Art Déco en métal argenté dont :

- 1 cygne
- 1 colombe
- 1 pélican
- 1 chat
- 1 lièvre
- 1 chien couché.

Les pièces marquées O. GALLIA.

Long : entre 8 et 10 cm

100/ 200 €

240

- **Travail Danois**

Partie de ménagère en argent comprenant :

- 6 fourchettes de table
 - 6 cuillers de table
 - 5 fourchettes à dessert
 - 5 cuillères à dessert
 - 6 fourchettes à gâteaux
- Contrôlée au cygne, poinçon 3 tours + 37, poinçon de garantie 826‰ et poinçon essayeur : 1932-1940
- Poids brut : 1 020 g

500/ 700 €

241

- **WOLFERS (1858-1929), Bruxelles**

Circa 1925-1930

Surtout de table Art Déco en argent à décor de frises de perles.

Poinçons d'orfèvre et poinçon Belgique 950‰.

H : 2 - L : 56 - P : 41 cm

900/1 200 €

242

- **BOULENGER**

Travail de la maison

Boulinger, circa 1930.

Coupe de style Art Déco en argent massif sur piedouche à anses.

Poinçon minerve 1er titre et poinçon d'orfèvre.

H : 10 - L : 38,5 - P : 26 cm

Poids brut : 1 310 g.

800/1 000 €

243

- **Ensemble Art Déco**

en métal argenté; les bords à pans coupés.

Il se compose de 6 pièces de service dont :

- 1 saucière et son plateau adhérent.

H : 8 - L : 24,5 - P : 15 cm

- 2 jattes creuses dont une à oreille.

H : 4 et 5 - L : 40 et 29 - P : 25,5 et 21 cm

- 3 plats de service dont deux carrés et un ovale.

33 x 33 cm; 30 x 30 cm et 37,5 x 25,5 cm

(Rayures d'usage)

- composé de 6 pièces de services dont :

- 1 Plateau hexagonal 33 x 33 x 2,5 cm

- Plateau hexagonal 30 x 30 x 2,5 cm

- Plateau hexagonal 37,5 x 25 x 2 cm

- Jatte hexagonal 4 x 28,5 x 21 cm

- Plateau de service à prises sur les cotés 5,5 x 40 x 20,5 cm

- Plateau de service à prises sur les cotés 5,5 x 40 x 20,5 cm

120/ 150 €





244

Ménagère en argent composée de 154 pièces. Modèle baguette Art Déco

Elle comprend :
 - 12 couverts
 - 12 couverts à entremet
 - 12 couverts à poisson
 - 12 couteaux
 - 12 couteaux à dessert
 - 12 fourchettes à gâteau
 - 12 cuillers à sorbet
 - 12 petites cuillers
 - 12 fourchettes à huître
 - 10 pièces de service
 Poinçon Minerve, 950‰.
 Par SAGLIER (Frères et Cie), poinçon d'orfèvre.
 Poids : 5 848 g. (sans les couteaux)

3 000/ 5 000 €



245

CHRISTOFLE & Cie
 5 fourchettes de table et 6 cuillers de table en argent massif, modèle « NORMANDIE » ; créé pour les premières classes du paquebot « NORMANDIE ». Travail ART DECO vers 1935. Poinçon Minerve, 950‰ et poinçon d'orfèvre.
 Poids brut : 1 010 g.

Modèle illustrée page 237 du livre Henri BOUILHET, 150 ans d'orfèvrerie Christofle Edition Chêne/Hachette

450/ 550 €



246

Lino SABATTINI (1925 - 2016) pour CHRISTOFLE «Como»

Théière en métal argenté et rotin.
 Signée en toutes lettres «Gallia France prod Christofle» et poinçons métal «Gallia» et «Christofle».
 H : 13,2 - L : 31 - P : 6,7 cm (légers chocs et rayures)

Bibliographie

- Catalogue Christofle «Formes nouvelles 1959», modèle reproduit pages 4 et 5.
 - Catalogue Christofle «150 ans d'Art et de rêves», modèle reproduit page 42.
 - Anne Bony : «Les Années 50», Editions du Regard, 1982, modèle reproduit page 355.

450/ 550 €

247

GALLIA pour CHRISTOFLE, design par Luc LANNEL Modèle Biarritz

Seau à glace ou refroidisseur à champagne Art Déco en métal argenté ; accompagné de son égouttoir et sa cuiller.
 Marque sous la base.
 H : 14 cm

80/ 100 €

248

Service à thé et café 5 pièces

en métal argenté.
 Il comprend une théière, une cafetière, un crémier et un sucrier couvert.
 L'ensemble de forme balustre reposant sur un piedouche à pans coupés ; le corps souligné de stries rainurées reprises sur le verseur. Les anses et prises de couvercles en macassar.
 Travail Art Déco vers 1925.
 H : de 14 à 24 cm
 Long : 68 cm

200/ 300 €

249

Jean E. PUIFORCAT (1897-1945)

Trois fourchettes de table et un couteau de table en argent massif modèle « BAYONNE ».
 Travail ART DECO vers 1924.
 Poinçon Minerve 950‰ et poinçon d'orfèvre.

Modèle illustré page 252 du livre Jean PUIFORCAT, Françoise De BONNEVILLE, Editions du REGARD, 1986.
 Poids brut : 452 grs

300/ 500 €

250

Jean Élisée PUIFORCAT (1897-1945)

Circa 1925.
 Coupe circulaire en argent massif sur piedouche à décor de gradins.
 Monogramme «FTL», poinçon Minerve 1er titre, poinçon d'orfèvre et signée en toutes lettres «Jean E. Puiforcacat».
 H : 4, 5 cm, D : 22,6 cm
 Poids brut : 405 g

350/ 450 €

251

Jean Élisée PUIFORCAT (1897 - 1945)

Circa 1930
 Ensemble de couteaux à dessert modèle «Hossegor» en argent massif composé de 4 couteaux à lame inox et 4 couteaux à lame argent
 Poinçon minerve 1er titre et poinçon d'orfèvre et signé en toutes lettres «Jean E. Puiforcacat» sur les lames.
 Longueur : 20 cm
 Poids brut : 497 g

300/ 400 €



252

Jean E. PUIFORCAT (1897-1945)

Un couvert d'enfant en argent massif modèle « ANNECY ».
 Travail ART DECO vers 1930.
 Poinçon Minerve 950‰ et poinçon d'orfèvre.
 Ensemble de 4 pièces composé de :
 - 1 fourchette à dessert
 - 1 cuiller à dessert
 - 1 couteau à dessert
 - 1 cuiller à thé
 Poids brut : 270 g.

Modèle illustré page 251 du livre Jean PUIFORCAT, Françoise De BONNEVILLE, Editions du REGARD, 1986.

180/ 220 €

253

Jean E. PUIFORCAT (1897-1945)

Partie de ménagère ART DECO en argent massif modèle «MENTON».
 Travail de la maison PUIFORCAT vers 1935.
 Ensemble de 8 pièces composé de :
 - 2 fourchettes de table
 - 1 cuillère de table
 - 2 fourchettes à dessert
 - 2 cuillers à dessert
 - 1 cuiller à café
 Poinçon Minerve, 950‰.
 Poinçon d'orfèvre
 Poids : 485 g.

300/ 500 €



ARGENT & MÉTAL ARGENTÉ



254

Emile PUIFORCAT

Partie de ménagère en argent composée de 73 pièces.

Modèle Art Déco queue de rat à spatule chiffrée comprenant :

- 12 couteaux de table
- 12 couverts à poisson
- 2 couteaux à entremet (une lame à refixer ; l'autre à solidifier)
- 8 cuillers
- 7 fourchettes
- 8 cuillers à entremet
- 8 fourchettes à entremet
- 3 cuillers à thé
- une cuiller à sauce.

Poinçon Minerve, 950°/°° et poinçon d'orfèvre.

Poids : 4 013 g. (sans les couteaux de table)

1 400/1 800 €



255

PUIFORCAT

Un pot à lait en argent massif à pans coupés anse bois sculpté.

Travail de la maison PUIFORCAT vers 1940.

Poinçon Minerve, 950°/°°.

Poinçon d'orfèvre

Signé PUIFORCAT PARIS en toutes lettres.

Poids : 250 g.

Hauteur : 13 cm

120/ 180 €

256

RAVINET D' ENFERT

Saupoudreuse en métal argenté de forme tubulaire unie.

Travail des années 1960 de la maison RAVINET D'ENFERT.

Poinçon métal.

Hauteur : 14,2 cm -

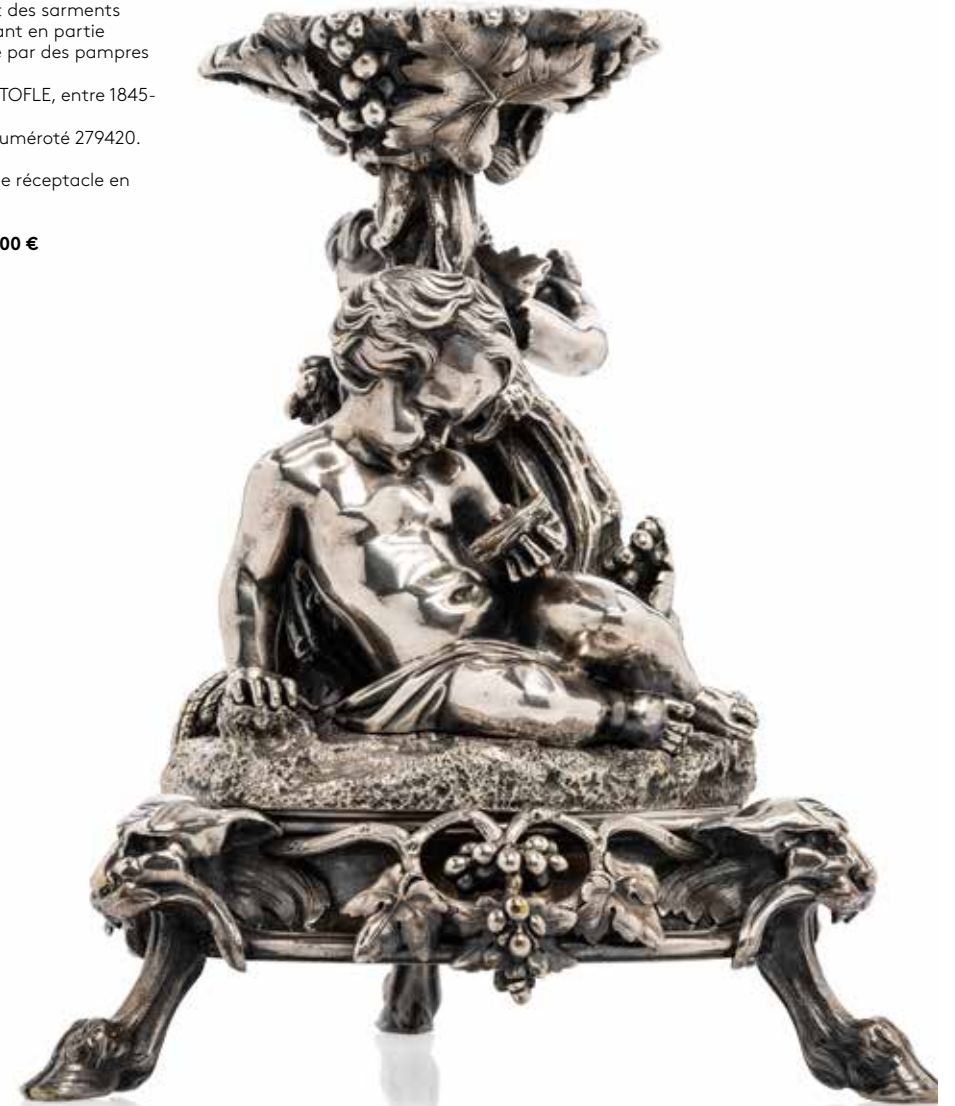
Diamètre : 6 cm.

80/ 120 €

257

Important centre de table en bronze argenté, la base circulaire à piètement tripode en sabot surmonté de gueule de lion à décor ajourée sur le pourtour de pampres de vigne. Deux putti, sur une terrasse rocailleuse, encadrant des sarments se terminant en partie supérieure par des pampres de vigne.
Par CHRISTOFLE, entre 1845-1862.
Signé et numéroté 279420.
H : 21 cm
(Manque le réceptacle en cristal)

1 000/1 500 €





258

-
CHRISTOFLE - CARDEILHAC.

Ensemble de 4 salières en verre pressé et moulé signées sous la base «Christofle Orfèvrerie», la monture en argent 800‰.
Poids net des pièces pesables : 4 g.
Dans leur coffret.

20/ 40 €



259

-
CHRISTOFLE

Monture de huilier-vinaigrier en métal argenté; la base ovale à gradins reposant sur 4 pieds à médaillon lisse, la prise centrale de forme balustre terminé par un anneau en entrelacs.
H : 33 - L : 25 - P : 13 cm

On y joint deux flacons et leurs bouchons en verre taillé, la monture en métal argenté souligné d'un filet rubanés.
H : 29,5 cm

30/ 50 €



260

-
Verseuse tripode

en métal argenté uni, le piétement à agrafe de médaillons lisses, le verseur à rainures pleines et creuses; prise latérale en bois noirci.
Par CHRISTOFLE, circa 1890-1895.
H : 23,5 cm

50/ 100 €



261

-
CHRISTOFLE, circa 1870-1875.

Chauffe-plat en métal argenté reposant sur 4 pieds en enroulement à agrafe de feuilles d'acanthe; la bordure ajourée d'entrelacs.
Manque le brûleur.
Signé et numéroté 859073
H : 10 - L : 32 - Diam : 24,5 cm

200/ 300 €

262

-
CHRISTOFLE & Cie

Réchaud en bronze argenté CHRISTOFLE. Travail de la maison CHRISTOFLE & CIE après 1865 avant 1870; numérotée 579799. Cachet de la maison CHRISTOFLE.
H : 11 - Diamètre : 25,5 cm - Largeur aux anses : 30 cm.

100/ 150 €

263

-
CHRISTOFLE

Collection Fleuron
Service à caviar en métal argenté Christofle, travail circa 1950.
Il se compose de 6 cuillers à caviar en forme de poisson sur un support au décor d'un dauphin; la base à décor de godrons et languettes. Les coupelles ou cuillers, amovibles, se disposant ouvertes en corole ou fermées.
Marque du modèle et poinçon de la maison sur la base.
H : 17,5 cm

au décor de dauphin

CHRISTOFLE Fleuron, 6 cuillères à caviar sur socle à décor de poisson.

60/ 80 €

264

-
CHRISTOFLE
Modèle Touraine

Ménagère en métal argenté par Christofle composé de 134 pièces; modèle Touraine. Elle comprend :
- 12 couverts
- 12 couverts à entremet
- 12 couteaux de table
- 12 couteaux à dessert
- 12 petites cuillers
- 12 couverts à poisson
- 12 fourchettes à huître
- 7 fourchettes à gâteau
- 7 pièces de service
L'ensemble présenté dans un coffret en bois verni à 4 compartiments.

800/1 200 €

265

-
CHRISTOFLE
Modèle Marly

Ménagère en métal argenté composée de 172 pièces; modèle Marly. Elle comprend :
- 12 grands couverts
- 12 couverts à entremet
- 12 fourchettes à poisson
- 12 couteaux à poisson
- 12 couteaux de table
- 12 couteaux à dessert
- 12 fourchettes à huître
- 12 fourchettes à escargot
- 12 petites cuillers
- 12 cuillers à glace
- 12 cuillers à moka
- 16 pièces de service
L'ensemble présenté dans un coffret en bois naturel ouvrant par 5 tiroirs reposant sur un piétement gainé; l'intérieur en velours rouge.
H : 88 - L : 54 - P : 38 cm

On y joint 11 porte-couteaux par CHRISTOFLE.
Long : 7,5 cm

1 200/1 500 €

266

-
CARDEILHAC pour CHRISTOFLE

Suite de 13 cuillers à moka en vermeil.
Poinçon Minerve, 950‰ par Cardeilhac pour la Maison CHRISTOFLE.
Poids : 170 g.
Dans son écrin.

80/ 120 €

267

-
Service à thé et café 4 pièces

en métal argenté comprenant Une théière, une cafetière, un sucrier couvert et un crémier.
L'ensemble de forme balustre reposant sur un piétement quadripode à enroulement, agrafes de feuilles d'acanthe sur le corps à décor de godrons torsadés repris sur les couvercles et leurs prises.
: les anses à décor de feuilles d'acanthe.
Par CHRISTOFLE, circa 1910-1915.
H : de 11,5 à 24 cm

On y joint un plateau de service en métal argenté à bordure mouvementée à décor de fleurs et feuilles d'acanthe.
Par Christofle, circa 1910-1915.
69 x 45 cm

300/ 500 €





268

Plateau rectangulaire
en métal argenté.
Les bords moulurés de filets; le bassin à fond guilloché encadré d'une guirlande de laurier reprise au centre entourant un blason armorié sous heaume de Chevalier.
Par ODIOT à Paris.
27 x 35,5 cm

On y joint un petit plateau à lettres en métal argenté; bords moulurés de feuilles d'acanthé, le bassin à fond guilloché, le centre chiffré.
16,5 x 21,5 cm

200/ 400 €

269

Paire de légumiers couverts
en métal doublé, le couvercle surmonté d'un fretel représentant une grenade les anses à décor de pampres de vigne torsadés, reposant sur un piédocouche
H : 30 - L : 26 cm

300/ 500 €

270

Service à thé café 4 pièces
en métal argenté uni comprenant une théière, une cafetière, un sucrier couvert et un crémier.
L'ensemble reposant sur un piétement quadripode en sabot à agrafe de feuille de palme. Les anses en enroulement, les prises des couvercles de forme mouvementée.
H : de 13 à 27,5 cm

On y joint deux chauffe-plats et une cloche en métal argenté.
(Chocs et rayures d'usage)

150/ 250 €



271

Cafetière et son sucrier couvert
en argent reposant sur une bâte; l'épaule soulignée de filets et motifs de feuilles d'acanthé repris sur la bordure des couvercles sommés d'une prise en forme de fruit grainé. Les anses et le verseur soulignés de feuilles d'acanthé.
Poinçon Minerve, 950°/°°.
Poids : 983 g.
H : 17,5 et 13,5 cm
(Chocs)

On y joint une théière en argent 950°/°° au modèle similaire; un crémier et une pince à sucre en métal argenté.
Poids de la théière : 567 g.
H : 23,5 cm

400/ 600 €

272

Service à café 3 pièces en argent
comprenant une cafetière, un sucrier couvert et un crémier.
L'ensemble de forme balustre reposant sur 4 pieds en enroulement à agrafes d'entrelacs et feuilles d'acanthé; le col à décor en applique de guirlandes florales en chute soutenues par deux motifs rubanés, la prise du couvercle en bouton de rose sur une terrasse feuillagée.
Poinçon Minerve, 950°/°°.
Poids : 1 363 g.
H : de 14,5 à 22,5 cm
(Chocs)

500/ 700 €



273

Verseuse en argent
reposant sur un piétement quadripode; l'épaule soulignée de filets rubanés repris sur le couvercle à prise en forme de fruit grainés, le verseur à rainures en attache sur le corps de feuilles d'acanthé et de laurier.
Par BOULENGER.
Poinçon Minerve, 950°/°° et poinçon d'orfèvre.
Poids : 753 g.
H : 25,5 cm

300/ 400 €

274

Bouilloire égoïste
à fond plat en argent uni; le corps gravé d'armoirie sous couronne de Marquis. La prise du couvercle, insérant un grelot, en forme de perle; la anse en rotin tressé.
Par ODIOT à Paris, poinçon Minerve (950°/°°).
Poids : 175 g.
H : 12,5 cm
(Chocs, accident et restauration à la anse).

180/ 220 €

275

Théière
en métal argenté reposant sur un piédocouche; le corps à décor ciselé et au repoussé de guirlandes florales et feuillagées. La anse en enroulement.
Travail anglais, XIXème siècle.
H : 21,5 cm

200/ 300 €



276

Ménagère en argent composée de 61 pièces.

Elle comprend :
- 12 grands couverts
- 12 couverts à entremet
- 12 petites cuillers
- 1 louche.
Modèle uniplat, les spatules chiffrées «MP».
Poinçon Minerve, 950°/°°.
Poids : 3 407 g.

1 400/ 1 600 €

277

Partie de ménagère en argent et métal argenté composée de 72 pièces.

Modèle à filets, certaines spatules chiffrées.
Elle comprend une série de 15 fourchettes et 13 cuillers et une série de 20 fourchettes et 24 cuillers à entremet.
Paris, 1819-38 sauf pour deux fourchettes poinçonné Minerve, l'ensemble à 950°/°°; les couverts à entremet en métal argenté.
Poids net de l'argent : 2 550 g.

750/ 850 €

278

Partie de ménagère en argent composée de 53 pièces

Modèle violonné, spatule chiffrée.
Elle comprend 12 couverts, 12 cuillers à entremet, 5 petites cuillers et 12 petites cuillers en vermeil.
Poinçon Minerve, 950°/°°.
Poids : 3 008 g.

400/ 600 €

279

Ménagère en argent et métal argenté composée de 154 pièces.

Elle comprend
- 23 grands couverts
- 12 couverts à entremet (Métal christofle)
- 23 petites cuillers
- 24 couteaux de table (lames inox)
- 9 couteaux à dessert (lames inox)
- 18 couteaux à fruit (lames en argent)
- 9 couteaux à fromage (lames inox)
- une louche.
Modèle à décor de noeuds gordiens; les spatules gravées d'initiales «B.M.».
Poinçon Minerve, 950°/°° sauf pour les couverts 12 couverts à entremet en métal argenté par CHRISTOFLE.
Poids net : 4 456 g. (sans les couteaux et couverts en métal).

Une partie de la ménagère présentée dans un coffret en bois avec médaillon en laiton gravé BB, de la, Maison Philip Frères, 4 rue de la Paix, Paris

On y joint 6 couverts à entremet en argent; modèle violonné à spatule chiffrée.
Poinçon Minerve, 950°/°°.
Poids net : 621 g.

2 000/ 3 000 €





280

Coffret contenant 4 couverts de baptême

en argent composé d'un couvert, une petite cuiller et un couteau. Les spatules à fond guilloché à décor d'un médaillon chiffré formé d'une boucle de ceinture. Poinçon Minerve, 950‰. Par PUIFORCAT, poinçon d'orfèvre. Poids brut : 97 g. (Dans un coffret)

60/ 80 €

281

Ensemble de 11 couteaux à fruit

en métal argenté; le manche de forme violoné souligné de filet et feuilles d'acanthé, chiffrée. Par Christofle, circa 1865-1935. L'ensemble dans un coffret.

On y joint un autre couteau à fruit.

80/ 120 €

282

Série de 6 petites cuillers

en argent; modèle uniplate. Poinçon Minerve, 950‰. Poids : 120 g.

20/ 30 €



283

PUIFORCAT Modèle Wave

Ménagère en acier composée de 129 pièces; modèle Wave. Elle comprend :
- 12 grands couverts
- 12 couverts à entremet
- 12 couteaux de table
- 12 couteaux à dessert
- 12 fourchettes à poisson
- 12 couteaux à poisson
- 12 petites cuillers
- 10 cuillers à moka
- 11 couverts de service
Marqué PUIFORCAT Acier.

200/ 400 €

284

Timbale à fond plat et son plateau

en argent, la timbale et la bordure du plateau martelées, le fond de ce dernier gravé «Le Club des six». Poinçon Minerve, 950‰. Poids : 574 g. Long du plateau : 21 cm.

80/ 120 €

285

Timbale

en argent, le piédouche à feuilles d'eau, le corps entièrement gravé de feuillage et de roses. Paris, 1809-19.

On y joint un lot de 3 timbales à fond plat en argent Minerve. L'ensemble à 950‰. Poids : 371 g. (Accidents à 2 timbales)

100/ 200 €

286

Lot en argent composé de

4 fourchettes et 3 cuillers à filets (Paris 1781, 958‰), 2 couverts uniplate (Paris, 1786-89, 958‰), 3 cuillers et 2 fourchettes à filets (Paris 1819-38, 950‰), 2 cuillers à café (Paris 1809-19, 950‰), un couvert d'enfant et sa petite cuiller aussi que 2 couteaux à lames acier (Minerve, 950‰). Toutes les spatules chiffrées. Poids brut : 1 585 g.

500/ 700 €

287

Séries de couverts

en argent et vermeil divers et dépareillés dont :
- 7 fourchettes et 8 cuillers, modèle uniplate.
- 4 cuillers et 1 fourchettes, modèle à filet.
- 2 cuillers, modèle Art Nouveau à décor d'Iris.
- 5 petites cuillers, modèle à filet.
- 9 petites cuillers, modèle à feuille de palme et bordure de rais-de-cœur.
- 4 fourchettes à huître, modèle rocaille. Travail français, 950‰; poinçon différemment sauf pour 3 cuillers modèle uniplate travail français du XVIIIème siècle à 958‰. Poids : 2 157 g.

500/ 800 €

288

Lot en argent

composé d'un couvert uniplate et une pince à sucre ajourée (Vieillard et Coq, 800‰) ainsi qu'une pince à sucre et une cuiller (Minerve, 950‰). Poids : 263 g.

80/ 120 €

289

Lot en argent dépareillé comprenant

une louche, modèle uniplate; une pelle à poisson et une pince à sucre. Poinçon Minerve, 950‰. Poids : 439 g.

100/ 200 €

290

Lot divers couverts de service en argent fourré dont :

- 1 service 4 pièces à bonbon; modèle à décor rocaille.
- 1 service 3 pièces à bonbon; modèle à décor rocaille.
- 1 couvert à salade; modèle de style Louis XVI.
- 1 couvert à découper et un manche à gigot; modèle de style Louis XVI.
- 1 pelle à tarte. Poinçon Minerve, 950‰. Poids brut : 1 053 g.

100/ 200 €

291

Lot en argent 950‰, 925‰ et 800‰ comprenant :

- 1 louche à punch; modèle uniplate.
- 1 coupe à oreille sur piédouche en argent anglais.
- 1 cuiller à «stilton» en argent anglais.
- 1 cuiller à olive en argent anglais; modèle violoné.
- 1 moutardier tripode; intérieur en verre blanc.
- 1 tasse et sa sous-tasse à décor de peignées et médaillon rocaille.
- 1 cuiller à crème.
- 1 ciseau à raisin en argent anglais. Poids brut : 794 g.

Ensemble disparate d'argenterie. Poids total : environ 1 kg.

200/ 300 €

292

Lot en argent comprenant :

- 1 déjeuner à pans coupés
- 1 timbale et un rond de serviette gravés «Marie-José»
- 1 timbale sur piédouche souligné d'une frise de perles
- 3 gobelets à alcool, la bordure souligné d'une guirlande de laurier
- 1 gobelet à alcool à décor d'un iris.
- 1 petite navette reposant sur un piètement quadripode, la bordure soulignée de godrons torsadés. L'ensemble poinçonné Minerve 950‰ sauf pour la navette, travail étranger 800‰. Poids : 752 g.

250/ 300 €

293

Ensemble en argent comprenant :

- 2 déjeuners composés de leur tasse et leur sous-tasse à décor gravé de guirlandes florales
- 2 timbales à fond plat
- 1 petite écuelle à oreille
- 1 petite saucière reposant sur un piètement tripode en sabot; le corps gravé «Silver Wedding Souvenir to E.W & M.A.B from A.H & L.E.B». L'ensemble poinçonné Minerve, 950‰ sauf pour la saucière Birmingham, 1908 (925‰) Poids net : 888 g.

On y joint un ensemble en métal argenté composé de 2 dessous de bouteilles par CHRISTOFLE, un présentoir et une timbale.

400/ 600 €

294

Lot en argent composé de :

4 petites boîtes en argent étranger 800‰, un coquetier et deux ronds de serviette poinçonné Minerve, 950‰. Poids brut : 1 382 g.

100/ 200 €

SERVICE DE TABLE



295

BERNARDAUD & Cie - Limoges France
Service de table en porcelaine blanche de Limoges composé de 39 pièces.
Bords chantournés soulignés d'un filet doré.
Il comprend :
- 22 grandes assiettes
- 10 assiettes creuses
- 1 saladier
- 1 soupière (sans son couvercle)
- 2 ravers
- 1 plat de service ovale
- 1 grand plat creux
- 1 assiette de service.
Marque sous la base.
Long : de 23 à 33 cm
Diam : de 23 à 32 cm

150/ 250 €

296

LIMOGES - France Unique LIMOGES
Service de table en porcelaine blanche, la bordure soulignée d'une frise dorée.
Il est composé de 56 pièces comprenant :
- 24 grandes assiettes
- 12 assiettes à dessert
- 12 assiettes creuses
- 1 grande assiette
- 1 plat creux circulaire
- 1 légumier couvert
- 1 saladier
- 2 ravers
- 1 plat ovale
- 1 saucière
Marqué sous la base.
H : de 3,5 à 17,5 cm
Diam : de 18,5 à 29,5 cm
Long : de 24 à 33 cm

80/ 120 €

297

ROSENTHAL - Germany
Service à thé de 37 pièces en porcelaine à fond bleu à décor en camaïeu bleu de bouquet floral.
Il se compose de :
- 1 théière
- 1 sucrier couvert
- 1 crémier
- 12 tasses à thé et leurs soucoupes
- 6 tasses à café et 4 soucoupes.
- 16 assiettes à dessert.
- 1 légumier couvert
Marque en vert de la manufacture sous la base.
H : de 5 à 19 cm
Diam : 15,5 et 19 cm.

100/ 200 €

298

ROSENTHAL
Partie de service de table en porcelaine de blanche à décor or sur l'aile d'une frise feuillagée dans un encadrement de filets or.
Elle comprend :
- 12 assiettes
- 12 assiettes à dessert
- 12 assiettes creuse
- 2 légumiers couverts
- 1 soupière
- 2 saucières
- 2 jattes creuses
- 2 plats de service de taille différente
Marque en vert sous la base.

80/ 120 €

299

LIMOGES France - CH. Field HAVILAND
Partie de service de table en porcelaine de Limoges composée de 27 pièces.
L'aile à décor d'une frise or sur fond blanc de chutes de guirlande de laurier et palme en alternance; encadrée par deux frises or.
Elle comprend :
- 24 grandes assiettes
- 2 ravers
- 1 saladier
Marque en rouge sous la base.
Diam : 25 et 25,5 cm
Long : 23,5 cm

400/ 500 €



300

Ch. FIELD HAVILAND
Partie de service de table en porcelaine blanche, l'aile ornée d'un galon de rinceaux or sur un fond bleu ciel encadré de deux larges filets dorés de feuilles de lauriers.
Elle comprend 14 pièces :
- 1 grande assiette
- 1 petite assiette
- 12 assiettes à dessert
Marque en rouge sous la base.
Diam : 25,5 ; 22 et 19 cm
(Quelques manques à la dorure)

200/ 300 €



301

Jean BOGGIO (Né en 1963) pour HAVILAND - LIMOGES 'MODELE RITZ CLUB»
Suite de 6 ASSIETTES DE PRESENTATION en porcelaine blanche, l'aile à décor de motifs flammé or sur un fond pourpre; la bordure soulignée d'un filet or.
Diamètre : 31 cm
(Dans leurs cartons d'origine)

800/1 200 €



302

Jean BOGGIO (Né en 1963) pour HAVILAND - LIMOGES 'MODELE RITZ CLUB»
Suite de 6 ASSIETTES DE PRESENTATION en porcelaine blanche, l'aile à décor de motifs flammé or sur un fond pourpre; la bordure soulignée d'un filet or.
Diamètre : 31 cm
(Dans leurs cartons d'origine)

800/1 200 €



VERRERIE & CRISTAL

303

SAINT-LOUIS
Large coupe en cristal de Saint-Louis à décor taillé de pointes de diamant et languettes; motif rayonnant sous la base.
H : 12,5 - Diam : 24,5 cm (Ebréchures)

On y joint deux drageoirs sur piédouche en cristal moulé de Baccarat à décor de pointe de diamant (marqué dans la coupe) et un grand vase en cristal taillé.

H : 17,5 cm
H : 35 cm (Ebréchures)

120/ 180 €

304

Carafon en cristal taillé de languettes creuses et guirlandes feuillagées, la monture en argent, reprenant le même décor, le fretel à motif végétal. Poinçon Minerve, 950‰.
Poids brut : 694 g.
H.: 23 cm.

300/ 500 €



305

Aiguière en cristal taillé à décor de croisillons. La monture en métal argenté à décor de courbes et contre-courbes; l'appui pouce à décor d'un cygne.
H.: 28 cm.

100/ 200 €



306

Carafe en verre blanc à décor cannelé. La monture en argent à motif feuillagé. Poinçon Minerve, 950‰.
Poids brut : 751 g.
H.: 22 cm.

250/ 450 €



307

Attribué à VAL SAINT LAMBERT
Grande carafe en cristal taillée doublée rose de forme pyramidale bouchon poignard.
H : 38,5 cm - Diamètre à la base : 10,5 cm.

100/ 150 €



308

VAL-SAINT-LAMBERT
Modèle Berncastel
Ensemble de 5 verres à vin roëmer en cristal teinté de la manufacture de VAL-SAINT-LAMBERT (Belgique), modèle Berncastel. Motifs rayonnants sous la base.
H : 18 cm

100/ 150 €



309

SAINT-LOUIS
Modèle Deauville
Série de 6 verres à orangeade en cristal de Saint-Louis, modèle Deauville. Cachet de la manufacture sous la base.
H : 16 cm

On y joint une fontaine à whisky et son bouchon en cristal reposant sur un piédouche de forme hexagonale; le corps à pans coupés surmontés d'une frise de laurier, robinet en métal argenté à la base du corps.
H : 38,5 cm

100/ 150 €

310

Cristallerie de SAINT LOUIS
Importante cannette en cristal de Saint-Louis en cristal taillé de pointes de diamant; gravé sur le corps d'une couronne et sous la base « Pierre HINZELIN Tirage spécial B -CHAMPIGNELLES le 27 juin 1949 ». Cachet SAINT-LOUIS.
H : 23 - Diamètre : 13 - Largeur anse 17 cm
Poids : 3 555 g.

150/ 250 €



311

BACCARAT
Modèle Perfection
Suite de 11 verres à Cognac en cristal de Baccarat, modèle «Perfection»; le buvant à décor du chiffre de Napoléon surmonté d'une couronne impériale gravés et dorés. Cachet de la manufacture sous la base.
H : 11,5 cm (Usure de la dorure sur 3 verres)

60/ 80 €

312

Service à boire en cristal de 12 pièces comprenant :
- 2 grands verres à eaux
- 4 verres à vin
- 2 coupes et leurs soucoupes
- 2 rince-doigts
- 1 carafe
- 1 carafon
Les buvants à côtes melons festonnés de motifs rocailles dorés et décor de fleurs émaillés. Travail du XXème siècle
H : de 5 à 34,5 cm

400/ 600 €

Conditions de vente

Conditions générales de vente

Dans le cadre de nos activités de ventes aux enchères, notre maison de ventes est amenée à collecter des données à caractère personnel concernant le vendeur et l'acheteur. Ces derniers disposent dès lors d'un droit de réclamation et d'opposition sur les données collectées. Les personnes en s'adressant directement à notre maison de ventes. Notre OUV pourra utiliser ces données à caractère personnel afin de satisfaire à des obligations de personnes concernées, aux fins d'exercice de son activité (notamment, des opérations commerciales et de marketing). Ces données pourront également être communiquées aux autorités compétentes dès lors que la réglementation l'impose. Les conditions générales de ventes et tout ce qui s'y rapporte sont régies uniquement par le droit français. Les acheteurs ou les mandataires de ceux-ci acceptent que toute action judiciaire relève de la compétence exclusive des tribunaux français (Paris). Les diverses dispositions des conditions générales de ventes sont indépendantes les unes des autres. La nullité de l'une de ces dispositions n'affecte pas l'applicabilité des autres. Le fait de participer à la présente vente aux enchères publiques implique que tous les acheteurs ou leurs mandataires acceptent et adhèrent à toutes les conditions ci-après énoncées. La vente est faite au comptant (Art.1650 du Code Civil) et conduite en euros. Un système de paiement de banque pourra être mis en place de la part de la vente. Les contre-valets et devises des enchères portées dans la loi en euros sont fournies à titre indicatif

DÉFINITIONS ET GARANTIES
Les indications figurant au catalogue sont établies par MILLON et les experts indépendants mentionnés au catalogue, sous réserve des rectifications, notifications et déclarations annoncées au moment de la présentation de la lot et par écrits verbal de la vente. Les dimensions, couleurs des reproductions et informations sur l'état de l'objet sont fournies à titre indicatif. Toutes les indications relatives à un incident, un accident, une évacuation ou une mesure conservatoire affectant un lot sont communiqués afin de faciliter son inspection par l'acheteur potentiel et restent soumises à l'entière appréciation de ce dernier. Cela signifie que tous les lots sont vendus dans l'état où ils se trouvent au moment précis de leur adjudication avec leurs possibles défauts et imperfections. Aucune réclamation ne sera admise une fois l'adjudication prononcée, une exposition préalable ayant permis aux acquéreurs potentiels de visiter les œuvres présentées. Pour les lots dont le montant de l'estimation basse dépasse 2 000 euros figurant dans le catalogue de vente, un rapport de condition sur l'état de conservation des lots pourra être communiqué gracieusement sur demande. Les informations y figurant sont fournies à titre indicatif uniquement. Celle-ci ne saurait engager en aucune manière la responsabilité de MILLON et des experts. En cas de contestation au moment des adjudications, c'est à-dire si l'été établi que deux ou plusieurs enchérisseurs ont simultanément porté une enchère sur le même lot, soit par signe, soit par écrit et réclament en même temps le lot après le prononcé du mot adjudgé, ledit lot sera remis en adjudication au prix proposé par les enchérisseurs et tout le public pourra assister au moment de la vente.

Selon l'article L321-17 du Code de commerce, les actions en responsabilité civile engagées à l'occasion des ventes volontaires se prescrivent par cinq ans à compter de l'adjudication. Seule la loi française est applicable à la présente vente. Seuls les tribunaux français sont compétents pour connaître de tout litige relatif à la présente vente.
LES Lots signalés par «e» comportent de l'ivoire d'éléphant dont la vente est libre car antérieur au 3/03/1947. L'acquéreur qui désire exporter l'objet hors de l'UE, devra obtenir de l'Etat d'origine un permis d'exportation s on nom. Celui-ci est à la charge de l'acquéreur.
LES Lots précédés d'un «f feront l'objet d'un procès-verbal judiciaire aux frais acheteurs légaux de 12% HT, soit 14,40% TTC.
ORDRES D'ACHAT ET ENCHERES PAR TÉLÉPHONE
La prise en compte et l'exécution des ordres d'achat et enchères par téléphone est un service gratuit rendu par MILLON. MILLON s'efforcera d'exécuter les ordres d'enchérir qui lui seront transmis par écrit jusqu'à 2 h avant la vente. Le défaut d'exécution d'un ordre d'achat ou toute autre erreur de traitement sera de la responsabilité de l'acheteur. MILLON ne saurait pas la responsabilité de MILLON. Par ailleurs, notre société n'assurera aucune responsabilité si dans le cadre d'enchères par téléphone, la liaison téléphonique est interrompue ou si des erreurs de transmission surviennent.
BIDS
MILLON prêt prêt à enregistrer les demandes d'ordres téléphoniques aux plus tard jusqu'à la fin des horaires d'exposition, elle n'assurera aucune responsabilité en cas d'ineffectuation ou titre d'erreurs ou d'omissions en lien avec les ordres téléphoniques.
Nous informons notre aimable clientèle que les conversations téléphoniques lors d'enchères par téléphone à l'Hôtel Drouot sont susceptibles d'être enregistrées.

Offre d'achat irrevocable:
Tout enchérisseur peut adresser à la Maison de vente une offre d'achat irrevocable par écrit, en étant inscrit au catalogue de vente afin de lui donner une instruction ferme, définitive, irrevocable et inconditionnelle, d'enchérir pour son compte à hauteur d'une certaine somme (quelles que soient les modalités des enchères). Dans ce cas, l'acheteur s'engage à ce qu'il peut être convenu que cet Auteur de l'Offre perçevra une indemnité calculée sur le prix d'adjudication au marteau, soit correspondant à une somme forfaitaire.

Si une offre d'achat irrevocable pour un lot est reçue par la Maison de vente avant la vente, la offre mentionnée au catalogue de vente que le lot fait l'objet d'une enchère irrevocable. Si une offre d'achat irrevocable est reçue après l'impression du catalogue de vente, la Maison de vente annoncera dans la salle de vente, au moment de la mise aux enchères du lot, que ce dernier fait l'objet d'une enchère irrevocable.
Tout tiers qui vous conseilèrent sur l'achat d'un lot faisant l'objet d'une offre d'achat irrevocable est tenu de vous divulguer, l'existence de ses intérêts financiers sur ce lot. Si un tiers vous conseilse sur l'achat d'un lot faisant l'objet d'une offre d'achat irrevocable, vous devez exiger qu'il vous divulgue s'il a ou non des intérêts financiers sur le lot.
Toute personne qui s'approprie à enchérir sur le lot faisant l'objet d'une offre d'achat irrevocable, qui détient une communauté d'intérêt directe ou indirecte, permanente ou ponctuelle, avec l'Auteur de l'Offre, et qui aurait connu avec cette dernière un accord financier, est tenu de vous en informer. Les enchères est susceptible de sanction pénale conformément aux dispositions de l'article 313-4 du Code pénal qui dispose que : «Le fait, dans une adjudication publique, par dons, promesses, ententes ou tout autre moyen frauduleux, d'écarter un enchérisseur ou limiter les enchères ou les soumissions, est puni de six mois d'emprisonnement et de 22 500 euros d'amende. Est puni des mêmes peines le fait d'accepter de tels dons ou promesses. Est puni des mêmes peines le fait de faire une adjudication publique, d'entraver ou de troubler la liberté des enchères ou des soumissions, par violence, voies de fait ou menaces.» Le fait de procéder ou de participer, après une adjudication publique, à une remise aux enchères sans le concours de l'officier ministériel ou au cours de marchandises assermenté compétent ou d'un opérateur de ventes volontaires de meubles aux enchères publiques déclaré. La tentative des infractions prévues ou présent article est punie des mêmes peines.»

CAUTION
MILLON se réserve le droit de demander le dépôt d'une caution aux enchérisseurs lors de leur inscription au catalogue de vente. Cette caution sera automatiquement prélevée faute de règlement par l'adjudicataire dans un délai de 15 jours suivant la vente (date facture).

ENCHERES VIE LES PLATEFORMES DIGITALES
MILLON ne saurait être tenue pour responsable de l'interruption d'un service Live en cours de vente et de tout autre dysfonctionnement de nature à empêcher le acheteur d'enchérir via une plateforme technique offrant le service Live. L'interruption d'un service d'enchères Live en cours de vente ne justifie pas nécessairement l'arrêt de la vente aux enchères ni le remboursement de la somme versée par le acheteur. L'ensemble des enchères intervenant entre le coup de marteau et l'adjudication (prononcé du mot «adjudgé» pour les ventes aux enchères en direct), le commissaire-priseur reprendra les enchères. Dans le cadre des ventes aux enchères en direct, c'est-à-dire simultanément en salle et en ligne, priorité sera donnée à l'enchère portée dans la salle de vente en cas d'enchères simultanées.

PALIER D'ENCHERES
Les paliers d'enchères - ou incréments - sont laissés à la discrétion du Commissaire-Priseur en charge de la vente. Si le montant des enchères proposées - soit physiquement ou par ordre d'achat ferme, en live ou par «ordre secret» déposés sur des plateformes-relais partenaires - est jugé insuffisant, incohérent avec le montant de la vente, l'opérateur de vente a le droit de modifier le coup de marteau et le rythme de la vente. Le commissaire-priseur peut décider de ne pas le prendre en compte.
L'IVA collectée au titre des frais de vente ou celle collectée au titre des enchères en direct, est soumise à la TVA, peut être alors remboursée à l'adjudicataire dans les délais légaux sur présentation des documents qui justifient l'exportation du lot acheté.
Dans ce cas, l'acheteur devra fournir à la SVV le «document administratif unique» (DAU) visé par le service des douanes ou, le cas échéant, un autre document en tenant lieu.
La preuve de l'exportation est apportée au moyen du document justificatif de l'exportation dûment visé par le bureau de douane de sortie de la Communauté européenne. (CGI, ann. IV, art. 247 ter.)».

EXPORTATION APRÈS LA VENTE
Conformément au Bulletin officiel des Finances publiques BOI-TVA-SECT-90-50, «les exportateurs de biens vendus aux enchères publiques sont exonérés de la TVA en vertu de l'article 262-I du CGI. L'exportation est justifiée dans les conditions de droit commun exposées au BOI-TVA-CHAMP-30 et suivants».
La TVA collectée au titre des frais de vente ou celle collectée au titre des enchères en direct, est soumise à la TVA, peut être alors remboursée à l'adjudicataire dans les délais légaux sur présentation des documents qui justifient l'exportation du lot acheté.
Dans ce cas, l'acheteur devra fournir à la SVV le «document administratif unique» (DAU) visé par le service des douanes ou, le cas échéant, un autre document en tenant lieu.
La preuve de l'exportation est apportée au moyen du document justificatif de l'exportation dûment visé par le bureau de douane de sortie de la Communauté européenne. (CGI, ann. IV, art. 247 ter.)».

PRÉEMPTION DE L'ÉTAT FRANÇAIS
L'état français dispose, dans certains cas définis par la loi, d'un droit de préemption des œuvres vendues aux enchères publiques. Dans ce cas, l'état français se substitue au dernier enchérisseur sous réserve que la déclaration de préemption formulée par le représentant de l'état dans les conditions prévues soit confirmée dans un délai de quinze jours à compter de la vente. MILLON ne pourra être tenu responsable des décisions de préemptions de l'État français.

RESPONSABILITÉ DES ENCHÉRISEURS
En portant une enchère sur un lot par une quelconque des modalités de transmission proposées par MILLON, les enchérisseurs assument leur responsabilité personnelle en ce qui concerne l'adjudication de ce lot, l'augmentation de la commission d'adjudication et de tous droits ou taxes exigibles. Les enchérisseurs sont réputés agir en leur nom et pour leur propre compte, sauf convention contraire préalable à la vente et passée par écrit avec MILLON.
Sous réserve de la décision du commissaire-priseur habilité et sous réserve que l'enchère finale soit supérieure ou égale au prix de réserve, le dernier enchérisseur deviendra l'acheteur. le coup de marteau et le prononcé du mot «adjudgé» matérialisera l'acceptation de la dernière enchère et la formation du contrat de vente entre le vendeur et l'acheteur. Les lots adjudgés seront sous l'entière responsabilité de l'adjudicataire. En cas de contestation de la part d'un tiers, MILLON pourra tenir l'enchérisseur pour seul responsable de l'enchère en cause et de son règlement.

ENLÈVEMENT DES ACHATS, ASSURANCE, MAGASINAGE ET TRANSPORT
MILLON ne remettra les lots vendus à l'adjudicataire qu'après encaissement de l'intégralité du prix global. Il appartient à l'adjudicataire de faire assurer les lots dès leur adjudication puique dès ce moment, les risques de perte, de vol, de détérioration ou autres sont sous son entière responsabilité. MILLON décline toute responsabilité quant aux dommages eux-mêmes ou à la défaillance de l'adjudicataire de couvrir ses risques contre ces dommages. Elle est conseillée aux adjudicataires de procéder à un enlèvement rapide de leurs lots.
Aucune indemnité ne sera due notamment pour les dommages causés aux encadrements et verres recouvrant les lots. Les socles sont des socles de présentation et ne font pas partie intégrante de l'œuvre.

MILLON assurera la gratuité du stockage pendant 45 jours après la vente.
Passé ce délai, des frais de stockage et de transfert de nos locaux vers notre garde-meuble au 116 bd Louis Armand - 93330 Neuilly sur Marne, vous seront facturés à raison de :

- 10 € HT/Lot/semaine révolue pour un volume supérieur à 1 M3
- 7 € HT/Lot/semaine révolue pour un volume inférieur à 1 M3
- 5 € HT/Lot/semaine révolue pour un stockage «tenant dans le creux de la main».

Ces conditions et frais ne concernent pas les lots stockés au magasinage de l'Hôtel Drouot ou au magasinage de l'Hôtel Drouot lui-même (cf. Paragraphe VENUES ET STOCKAGE À DROUOT).
Rappel important :

- concernant les ventes dites «des Aubaines», et toutes celles réalisées dans notre garde-meuble, la gratité n'exécdera pas 70 jours.

Concernant les ventes en Salle VV, (3 rue Rossini 75009 PARIS) :
Nous informons notre aimable clientèle que les meubles, tapis et objets volumineux seront transférés dans notre entrepôt garde-meuble à Neuilly sur Marne (adresse ci-dessus) et à la disposition des acquéreurs après complet réglment du bordereau.

DEMANDES DE TRANSFERT POUR RETRAIT HORS DU LIEU DE STOCKAGE APRES-VENTE
En cas de demande de transfert de lots entre nos adresses parisiennes et/ou notre garde-meuble de sera facturé en sus du bordereau d'achat initial :

- 15 € HT par lot de petit gabarit et n'excédant pas 5 objets.
- 40 € HT par bordereau n'excédant pas 5 achats et jusqu'à 1 M3.

Pour un volume d'achats supérieur, toute demande de transfert ne pourrait être effectuée qu'après acceptation d'un devis.

Les meubles sont exclus des lots dits «transférables par navette» mais pourraient faire l'objet de devis de livraison.

Si les lots transférés ne sont pas réclamés au-dela de 7 jours après leur enregistrement dans les locaux de destination, ils seront renvoyés vers notre garde-meuble sans possibilité de remboursement et les délais de gratuité de stockage reprendront à compter du jour de la vente.

Un stockage longue durée peut être négocié avec nos équipes.
POUR TOUT RENSEIGNEMENT :
116, Bd Louis Armand, 93330 Neuilly-sur-Marne 116@millon.com
Aucune livraison ni aucun enlèvement des lots ne pourront intervenir sans le règlement complet des frais de mise à disposition et de stockage.

VENUES ET STOCKAGE A L'HOTEL DROUOT
Dans le cadre des ventes ayant lieu à l'Hôtel Drouot, les meubles, tapis et objets volumineux ou fragiles seront stockés au service Magasinage de l'Hôtel Drouot.
L'accès se fait par le bôis rue Rossini-75009 Paris et est ouvert du lundi au samedi de 9h à 10h. Le transport par un tiers n'engagent pas la responsabilité de MILLON.
Cela signifie que l'acheteur doit être en mesure de transporter la marchandise assermenté compétent ou d'un opérateur de ventes volontaires de meubles aux enchères publiques déclaré. La tentative des infractions prévues ou présent article est punie des mêmes peines.»

IMPORTATION TEMPORAIRE
Les acquéreurs des lots indiqués par * devront s'acquitter, en sus des frais de vente, de la TVA à l'import (5,5 % du prix d'adjudication, 20% pour les bijoux et montres, les automobiles, les vins et spiritueux et les multiples).
LA SORTIE DU TERRITOIRE FRANÇAIS
La sortie d'un lot de France peut être sujette à une autorisation administrative.
L'obtention du document concerné ne relève que de la responsabilité du bénéficiaire de l'adjudication du lot visé par cette disposition. Le retard ou le refus de délivrance par l'administration des documents de sortie du territoire ne justifiera ni l'annulation de la vente, ni un retard de règle-

ment, ni une résolution. Si notre Société est sollicitée par l'acheteur ou son représentant, pour des demandes de sortie du territoire, l'ensemble des frais engagés sera à la charge totale du demandeur. Cette opération ne sera qu'un service rendu par MILLON. Les formalités d'exportation (demandes de certificat pour un bien culturel, licence d'exporteur) des lots à destination de pays étrangers sont de l'acquéreur et peuvent requérir un délai de 2 à 3 mois.

EXPORTATION APRÈS LA VENTE
Conformément au Bulletin officiel des Finances publiques BOI-TVA-SECT-90-50, «les exportateurs de biens vendus aux enchères publiques sont exonérés de la TVA en vertu de l'article 262-I du CGI. L'exportation est justifiée dans les conditions de droit commun exposées au BOI-TVA-CHAMP-30 et suivants».
La TVA collectée au titre des frais de vente ou celle collectée au titre des enchères en direct, est soumise à la TVA, peut être alors remboursée à l'adjudicataire dans les délais légaux sur présentation des documents qui justifient l'exportation du lot acheté.
Dans ce cas, l'acheteur devra fournir à la SVV le «document administratif unique» (DAU) visé par le service des douanes ou, le cas échéant, un autre document en tenant lieu.
La preuve de l'exportation est apportée au moyen du document justificatif de l'exportation dûment visé par le bureau de douane de sortie de la Communauté européenne. (CGI, ann. IV, art. 247 ter.)».

PRÉEMPTION DE L'ÉTAT FRANÇAIS
L'état français dispose, dans certains cas définis par la loi, d'un droit de préemption des œuvres vendues aux enchères publiques. Dans ce cas, l'état français se substitue au dernier enchérisseur sous réserve que la déclaration de préemption formulée par le représentant de l'état dans les conditions prévues soit confirmée dans un délai de quinze jours à compter de la vente. MILLON ne pourra être tenu responsable des décisions de préemptions de l'État français.

RESPONSABILITÉ DES ENCHÉRISEURS
En portant une enchère sur un lot par une quelconque des modalités de transmission proposées par MILLON, les enchérisseurs assument leur responsabilité personnelle en ce qui concerne l'adjudication de ce lot, l'augmentation de la commission d'adjudication et de tous droits ou taxes exigibles. Les enchérisseurs sont réputés agir en leur nom et pour leur propre compte, sauf convention contraire préalable à la vente et passée par écrit avec MILLON.
Sous réserve de la décision du commissaire-priseur habilité et sous réserve que l'enchère finale soit supérieure ou égale au prix de réserve, le dernier enchérisseur deviendra l'acheteur. le coup de marteau et le prononcé du mot «adjudgé» matérialisera l'acceptation de la dernière enchère et la formation du contrat de vente entre le vendeur et l'acheteur. Les lots adjudgés seront sous l'entière responsabilité de l'adjudicataire. En cas de contestation de la part d'un tiers, MILLON pourra tenir l'enchérisseur pour seul responsable de l'enchère en cause et de son règlement.

ENLÈVEMENT DES ACHATS, ASSURANCE, MAGASINAGE ET TRANSPORT
MILLON ne remettra les lots vendus à l'adjudicataire qu'après encaissement de l'intégralité du prix global. Il appartient à l'adjudicataire de faire assurer les lots dès leur adjudication puique dès ce moment, les risques de perte, de vol, de détérioration ou autres sont sous son entière responsabilité. MILLON décline toute responsabilité quant aux dommages eux-mêmes ou à la défaillance de l'adjudicataire de couvrir ses risques contre ces dommages. Elle est conseillée aux adjudicataires de procéder à un enlèvement rapide de leurs lots.
Aucune indemnité ne sera due notamment pour les dommages causés aux encadrements et verres recouvrant les lots. Les socles sont des socles de présentation et ne font pas partie intégrante de l'œuvre.

MILLON assurera la gratuité du stockage pendant 45 jours après la vente.
Passé ce délai, des frais de stockage et de transfert de nos locaux vers notre garde-meuble au 116 bd Louis Armand - 93330 Neuilly sur Marne, vous seront facturés à raison de :

- 10 € HT/Lot/semaine révolue pour un volume supérieur à 1 M3
- 7 € HT/Lot/semaine révolue pour un volume inférieur à 1 M3
- 5 € HT/Lot/semaine révolue pour un stockage «tenant dans le creux de la main».

Ces conditions et frais ne concernent pas les lots stockés au magasinage de l'Hôtel Drouot ou au magasinage de l'Hôtel Drouot lui-même (cf. Paragraphe VENUES ET STOCKAGE À DROUOT).
Rappel important :

- concernant les ventes dites «des Aubaines», et toutes celles réalisées dans notre garde-meuble, la gratité n'exécdera pas 70 jours.

Concernant les ventes en Salle VV, (3 rue Rossini 75009 PARIS) :
Nous informons notre aimable clientèle que les meubles, tapis et objets volumineux seront transférés dans notre entrepôt garde-meuble à Neuilly sur Marne (adresse ci-dessus) et à la disposition des acquéreurs après complet réglment du bordereau.

DEMANDES DE TRANSFERT POUR RETRAIT HORS DU LIEU DE STOCKAGE APRES-VENTE
En cas de demande de transfert de lots entre nos adresses parisiennes et/ou notre garde-meuble de sera facturé en sus du bordereau d'achat initial :

- 15 € HT par lot de petit gabarit et n'excédant pas 5 objets.
- 40 € HT par bordereau n'excédant pas 5 achats et jusqu'à 1 M3.

Pour un volume d'achats supérieur, toute demande de transfert ne pourrait être effectuée qu'après acceptation d'un devis.

Les meubles sont exclus des lots dits «transférables par navette» mais pourraient faire l'objet de devis de livraison.

Si les lots transférés ne sont pas réclamés au-dela de 7 jours après leur enregistrement dans les locaux de destination, ils seront renvoyés vers notre garde-meuble sans possibilité de remboursement et les délais de gratuité de stockage reprendront à compter du jour de la vente.

Un stockage longue durée peut être négocié avec nos équipes.
POUR TOUT RENSEIGNEMENT :
116, Bd Louis Armand, 93330 Neuilly-sur-Marne 116@millon.com
Aucune livraison ni aucun enlèvement des lots ne pourront intervenir sans le règlement complet des frais de mise à disposition et de stockage.

VENUES ET STOCKAGE A L'HOTEL DROUOT
Dans le cadre des ventes ayant lieu à l'Hôtel Drouot, les meubles, tapis et objets volumineux ou fragiles seront stockés au service Magasinage de l'Hôtel Drouot.
L'accès se fait par le bôis rue Rossini-75009 Paris et est ouvert du lundi au samedi de 9h à 10h. Le transport par un tiers n'engagent pas la responsabilité de MILLON.
Cela signifie que l'acheteur doit être en mesure de transporter la marchandise assermenté compétent ou d'un opérateur de ventes volontaires de meubles aux enchères publiques déclaré. La tentative des infractions prévues ou présent article est punie des mêmes peines.»

IMPORTATION TEMPORAIRE
Les acquéreurs des lots indiqués par * devront s'acquitter, en sus des frais de vente, de la TVA à l'import (5,5 % du prix d'adjudication, 20% pour les bijoux et montres, les automobiles, les vins et spiritueux et les multiples).
LA SORTIE DU TERRITOIRE FRANÇAIS
La sortie d'un lot de France peut être sujette à une autorisation administrative.
L'obtention du document concerné ne relève que de la responsabilité du bénéficiaire de l'adjudication du lot visé par cette disposition. Le retard ou le refus de délivrance par l'administration des documents de sortie du territoire ne justifiera ni l'annulation de la vente, ni un retard de règle-

Conditions of sale

Conditions générales de vente

As part of our auction activities, our auction house could collect personal data concerning the seller and the buyer. They have the right to access, rectify and object to their personal data by contacting our auction house directly. Our OUV may use this personal data in order to meet its legal obligations, and to inform and advise the persons concerned, for the purposes of its activity (commercial and marketing operations). These data may also be communicated to the competent authorities. These general conditions of sale apply to all sales, whether they are governed exclusively by French law. Buyers and their representatives accept that any legal action will be taken within the jurisdiction of French courts (Paris). The various provisions contained in these general conditions of sale are independent of each other. If any one of them is declared invalid, there is no effect on the validity of the others. Participating in this auction implies an agreement with all the conditions set out below by all buyers and their representatives. Payment is due immediately at the end of the sale, payable in euros. A currency conversion system may be provided during the sale. The corresponding foreign currency value provided is merely informative.

DEFINITIONS AND GUARANTEES
Descriptions appearing in the catalog are provided by MILLON and the Sale Experts and are subject to corrections, notifications, and declarations made at the moment the lots is presented and noted in the record of the sale. Dimensions, colors in reproductions, and information on the condition of an object are given for information purposes only. All information relating to incidents, accidents, restoration, and conservation measures relating to a lot is given to facilitate inspection by the potential buyer and remains completely open to their interpretation. This means that all lots are sold as seen at the moment the hammer falls, including the possible faults and imperfections. An exhibition before the sale is made providing the potential buyers the opportunity to examine the presented lots. Therefore, no claims will be accepted after the hammer has fallen. The lowest estimated price is the price at which the lower estimated price is over 2,000 euros, a condition report of the preservation status will be issued free of charge upon request. The information contained in this report is merely informative and MILLON and the Sale Experts can in no way be held liable for it. In the case of a dispute at the sale, i.e., two or more buyers have simultaneously made an identical bid for the same lot, either aloud or by signal, and both claim the lot at the same time when the hammer falls, the lot will be re-submitted for auction at the price offered by the bidders and everyone at the room will be permitted to bid once again.

- According to article L321-17 of the French Commercial Code, the statute of limitations of any civil liability actions brought in connection with voluntary sales is limited to five years from the date of the auction.
- Only French law is applicable to this sale. Only the French courts are competent to hear any dispute relating to this sale.

The lots marked with * include elements of elephant ivory and its sale is possible because the ivory is of the category C.
The buyer who wishes to export the object outside the EU will have to obtain from the DRIEE an export permit on their own. This is the buyer's responsibility.
TELEPHONE BIDDING
The telephone bids are a free service provided by MILLON. In this regard, our company accepts no liability for a break in the telephone connection, a failure to connect or a delayed connection. Although MILLON accepts telephone bidding requests until the end of the pre-sale exhibition, it cannot be held liable for mistakes or omissions related to telephone bidding orders.
We inform our customers that telephone conversations at the Hotel Drouot are likely to be recorded during telephone auctions.

Irrevocable bid:
A party can provide Millon with an irrevocable bid, which is a definitive, firm, irrevocable, and unconditional instruction to execute this party's bid during the auction up to a provided amount, regardless of the number of other bids. The irrevocable bidder, who may bid in excess of the irrevocable bid, will be compensated based on the final hammer price in the event he or she is not the successful bidder.

If the irrevocable bid is not secured until after the printing of the auction catalog, a pre-sale or pre-lot announcement will be made indicating that there is an irrevocable bid on the lot, on other cases it will be indicated in the catalog entry and the bidder's name. If the irrevocable bidder advises anyone concerning the lot, MILLON requires the irrevocable bidder to disclose his or her financial interest in the lot. If an agent is advising you or bidding on your behalf with respect to a lot identified as being subject to an irrevocable bid, you should request that the agent disclose whether or not he or she has a financial interest in the lot (cv. Art 313-6 French Penal Code).
Any person who is about to bid on a work of art and who has a direct or indirect, permanent or occasional community of interest with the irrevocable bidder, and who would enter into a financial agreement that could hinder the auction, would be exposed to penal sanctions as stated in Art. 313-6 of the French Penal Code. The fact of the publication of, excluding a bidder or limiting bids or tenders by means of gifts, promises, agreements or any other fraudulent means, is punishable by six months imprisonment and a fine of 22,500 euros. The same penalties shall apply to the acceptance of such gifts or promises.

The same penalties shall apply to:
1° The fact, in a public auction, of hindering or disturbing the freedom of bids or tenders, by violence, assault, or threats;
2° Proceeding or participating, after a public auction, in a re-auction without the assistance of the competent ministerial officer, sworn goods broker, or a declared operator of voluntary furniture sales by public auction.
Attempts to commit the offenses provided for in this article shall be punishable by the same penalties".

CAUTION
MILLON reserves the right to ask for a deposit from bidders at the time of registration.
This deposit will be automatically deducted in the absence of payment by the winning bidder within 15 days after the sale (invoice date).

LIVE BIDDING BY ELECTRONIC PLATFORMS:
MILLON cannot be held responsible for the interruption or any other malfunction of any Live service during the sale that could inhibit a buyer from bidding via any electronic platform offering the Live service. The interruption of a Live service is deemed sufficient, inconsistent with the justification for the auctioneer to stop the auction.

BIDDING LEVELS
Bidding increments are left to the discretion of the auctioneer in charge of the sale. If the amount of the bids proposed - either physically, by telephone, by firm purchase order, live or by "secret order" deposited on partner relay platform - is insufficient, inconsistent with the amount of the previous bid or likely to disrupt the proper conduct, fairness and pace of the sale, the auctioneer may decide not to take them into account.

FEES FOR THE BUYER
The buyer will pay MILLON, in addition to the sale price or hammer price, a commission (buyer's premium) of:

27,5 % excl.VAT, or 33 % incl.VAT up to 2500 €
25 % excl.VAT, or 30 % incl.VAT from 2501 to 500 000 €
20,83 % excl.VAT, or 25 % incl.VAT from 500.001 to 1.500.000 €
16,6 % excl.VAT, or 20 % incl.VAT beyond

Current VAT rate: 20%
Total price = sale price (hammer price) + sale's commission

In addition,
- for lots acquired via Interencheres.com, the buyer's fees are increased by 3% pre-tax of the auction price (see Terms and Conditions of Interencheres.com).

- for the lots acquired via the Drouotonline.com platform, the buyer's fees are increased by an additional 1.5% pre-tax of the auction price (see CGV of the Drouotlive.com platform).

- for the lots acquired via Invaluable.com, the buyer's fees are increased by 3% pre-tax of the auction price (see Terms and Conditions of Invaluable.com).

- for all sales taking place at our warehouse at 116 Boulevard Louis-Armand, 93330 Neuilly-sur-Marne, the buyer's premium will be 21,7% excl.VAT (or 33% incl. VAT) plus a delivery fee of €2,40 incl. VAT per lot.

APPLICABLE VAT REGIME
In accordance with article 297-A of the French General Tax Code, MILLON is subject to VAT on the margin. As recalled by the Conseil de Venues Volontaires: "VAT on the margin (the margin being in practice made up of the sum of buyers', sellers' and recovered costs) does not give the right to recover the VAT on the purchase. The auctioneer must show any VAT on the sales slip given to the buyer (no mention of VAT or details of the VAT portion of the acquisition costs)".

COLLECTION AND WITHDRAWAL OF PURCHASES, INSURANCE, STORAGE AND TRANSPORT
MILLON will only release the sold lots to the buyer after the complete bill settlement (payment of the invoice including all additional fees). It is up to the successful bidder to insure lots as soon as those are awarded, from that moment, any loss, theft, damage, and/or other risks are under their entire responsibility. MILLON declines all responsibility for the damage to the lots, for the failure of the successful bidder to cover its risks against such damage. The successful buyers are invited to collect their lots as soon as possible.
No compensation will be due in particular for any damage to the frames and glasses covering the lots. The pedestals are presentation pedestals and are not an integral part of the piece.

COSTS OF DELAYED WITHDRAWAL OF PURCHASES AND STORAGE COSTS FOR MILLON'S WAREHOUSE (excluding Drouot's Warehouse):

Important reminder: Those conditions and fees do not concern the lots transferred to the Drouot storage, whose hours and prices depend solely on the Hôtel Drouot. (See below "SALES AND STORAGE AT THE HOTEL DROUOT")

Millon gives you 45 days of free storage after the sale. After this period, storage and transfer fees from our offices to our warehouse at 116 bd Louis Armand - 93330 Neuilly sur Marne, will be charged as follows:

10 € excl.VAT lot and per week completed for storage superior to 1M3
7 € excl.VAT per lot and per week completed for storage less than 1 M3
5 € excl.VAT per lot and per week completed for storage that "fit in the palm of your hand"

Important reminder: Concerning the sales known as "Aubaines" and all those carried out in our warehouse, the free storage will not exceed 7 days.

AUCTIONS IN OUR Salle VV (auction room located at 3 rue Rossini, 75009 Paris):
We inform our kind customers that furniture, carpets, and voluminous objects will be transferred to our storage warehouse called "116" in Neuilly sur Marne (address ci-dessus) with a storage in our Warehouse, available to buyers after full payment of the invoice.

SPECIAL SHUTTLE TRANSFER:
For any special shuttle transfer request of your lots between our Parisian offices or to/from our warehouse, the initial invoice will be increased as follows:

- 5 € excl.VAT per small lot and not exceeding 5 objects.
- 40 € excl.VAT per maximum per invoice not exceeding 5 purchases and up to 1 M3.
For a higher volume of purchases, any transfer request could be carried out only after acceptance of a quote.
Furniture is not included in the "shuttle transferable" lots but may be subject to a delivery quote.

If the transferred lots are not claimed beyond 7 days after their registration at the office of destination, they will be sent back to our warehouse without the possibility of refund and the free storage periods will restart from the day of the sale.

- A personalized rate for long-term storage can be negotiated with a member of our MILLON

FOR ALL INFORMATION
116, boulevard Louis Armand, 93330 Neuilly-sur-Marne 116@millon.com

No shipping or removal of the lot will be possible without the complete settlement of the total costs of storage, handling, and transfers.

These fees do not apply to the lots deposited at the Hotel Drouot's warehouse, which depend on the Hôtel Drouot itself (magasinage@drouot.com).

SALES AND STORAGE AT THE HOTEL DROUOT
In the event of a sale of furniture, furniture, carpets, and bulky or fragile items will be stored in the storage department of the Hotel Drouot.

Access is via 6bis rue Rossini - 75009 Paris and is open from Monday to Friday from 9am to 10 am and from 1 pm to 6 pm.
The storage service of the Hôtel Drouot is an independent service of MILON. This service is not free, and the costs are to be paid by the buyer (information: magasinage@drouot.com)

TEMPORARY IMPORT
Purchasers of lots marked with * must pay any duties and taxes in respect of a temporary importation as entered by the customs authorities at the hammer price, 20% for jewelry and watches, motorcars, wines, spirits, and multiples).

EXPORT FROM FRANCE
The exportation of a lot from France may require a license. Obtaining the relevant document is the successful bidder's responsibility. The authorities' order or refusal to issue an export license is not a justification for the cancellation of the sale, delayed payment or voiding of the transaction. If our company is requested by the buyer or his/her representative to make the export request, all costs incurred will be borne by the buyer.
The export formalities (applications for a certificate for a cultural good, export license) of the subjected lots are the responsibility of the purchaser and may require a delay of 2 to 3 months.



www.millon.com