



MILLON<sup>1926</sup>

École de Paris

—

Mardi 23 avril 2024

Drouot Salle 1, Paris

—

Expert : Maurice Mielniczuk

Milton

à l'âme Jules R.





# École de Paris

Mardi 23 avril 2024

Paris

---

Drouot Salle 1

14h

---

**Expositions publiques**

Samedi 20 avril de 11h à 18h

Lundi 22 avril de 11h à 18h

Mardi 23 avril de 11h à 12h

**Exposition privée sur rendez vous**

au 5 avenue d'Eylau 75116 Paris

du 15 avril au 18 avril 2024

---

Intégralité des lots sur  
[www.millon.com](http://www.millon.com)



# École de Paris

## LE DÉPARTEMENT



**Directrice de département**  
**Alix CASCIELLO**  
Tel +33 (0)6 60 08 20 61  
ecoledeparis@millon.com



**Alexandre MILLON**   
Commissaire-priseur  
Président Groupe MILLON



**Clerc spécialisé**  
**Ségolène NOTARIANNI**  
Tel +33 (0)1 47 27 76 72  
ecoledeparis@millon.com

« Les lots signalés par un *f* sont des biens sur lesquels MILLON ou ses collaborateurs ont un droit de propriété sur tout ou partie du lot ou possède un intérêt équivalent à un droit de propriété. »

## Experts École de Paris



**Maurice MIELNICZUK**  
Tel +33 (0)7 60 32 32 23



**Elise VIGNAULT**  
Tel +33 (0)6 59 10 76 70  
ecoledeparis@millon.com

Recherches et notices d'œuvres

## Expert Art Moderne



**Cécile RITZENTHALER**

Informations générales de la vente  
**ecoledeparis@millon.com**  
**T +33 (0)1 47 27 76 72**

Nos bureaux permanents d'estimation

MARSEILLE · LYON · BORDEAUX · STRASBOURG · LILLE · NANTES · RENNES · DEAUVILLE  
BARCELONE · MILAN · SPA · WATERLOO · LAUSANNE

## LES COMMISSAIRES-PRISEURS

Enora ALIX

Isabelle BOUDOT de LA MOTTE

Delphine CHEUVREUX-MISSOFFE

Cécile DUPUIS

George GAUTHIER

Mayeul de LA HAMAYDE

Guillaume LATOUR

SOPHIE LEGRAND

Quentin MADON

Nathalie MANGEOT

Alexandre MILLON

Juliette MOREL

Paul-Marie MUSNIER

Cécile SIMON-L'ÉPÉE

Lucas TAVEL

Paul-Antoine VERGEAU

## COMMUNICATION VISUELLE - MÉDIAS - PRESSE

**Patricia LEVY**

Relation Presse

plevy@millon.com

**François LATCHER**

Pôle Communication

communication@millon.com

**Sébastien SANS**, pôle Graphisme

**Louise SERVEL**, pôle Réalisation - Vidéo

**Yann GIRAULT**, pôle Photographie

**Nicolas BOURREL**, Webmaster

**STANDARD GÉNÉRAL** Thalie PEREZ + 33 (0)1 47 26 95 34 standard@millon.com

## Sommaire

Collection de Monsieur G ..... p.9

Ancienne collection Jules Rais ..... p.20

Collection de Monsieur P ..... p.56

Simon MONDZAIN :  
Collection de la famille de l'artiste ..... p.62

Collection de Monsieur X ..... p.102

Demeter CHIPARUS :  
Collection de Monsieur Y ..... p.132

Maurice BLOND :  
Collection de la famille de l'artiste ..... p.144

Conditions de ventes ..... p. 146

Ordres d'achat ..... p.148

## Index

ABERDAM ALFRED .....146	KIKOÏNE MICHEL..... 61.100	PODEGAIEFF DE GEORGES ANATOLOVITCH .....88.109
ALBERT- LASARD LOU .....155.156	KLECZYNSKI BOHDAN VON .....4	POUGNY JEAN ..... 96.98
ALCHIMOVICZ HYACINTHE .....2	KLESTOVA IRENE..... 112.113	PRAX VALENTINE..... 87
ALHAZIAN OHANNES .....150	KREMEGNE PINCHUS..... 74.101.126.136	PRESSMANE JOSEPH..... 54.57-59
ANTCHER ISAAC..... 157	KRYCEVSKY NICOLAS111.138.....	RADULESCU MAGDALENA.....170
ARAOFF ALEXIS PAUL..... 97	KUCEMBIANKA DOROTHADITE DORABIANKA.....34	RETH ALFRED ..... 10
BALGLEY JACOB .....78-81	KVAPIL CHARLES ..... 15-17	ROCKLINE VERA ..... 95
BENN BENCION RABINOWICZ DIT..... 23	KWIATKOWSKI TEOFIL ANTIAR ..... 3	RUDNICKI MAREK .....11
BIEGAS BOLESLAS ..... 32	LANDAU ZYGMUND ..... 37	RUPFLIN ANTA.....114
BLOND MAURICE .....196-200	LAPCHINE GEORGES .....103	SEGAL SIMON .....149
CARP ESTHER..... 38	LICHTENSTEIN ISAAC ..... 108	SMADJA ALEX..... 90.91
CHAPIRO JACQUES .....75	LITTECKY ENDRE .....194	STERLING MARC..... 119.125.131
CHAPOVAL YOULA ..... 92.128	LOGHADES LEONIE TCHOUMAKOFF .....6	STRECKER PAUL .....139
CHIPARUS DEMETER HARALAMB .....172-185	LUZANOWSKY LYDIA .....151-153	SURVAGE LÉOPOLD .....122
CYANKIEWICZ DIT CYAN ZDZISLAW .....145	MANDEL EFRAIM ..... 106	TARKHOFF NICOLAS ..... 67-69
CZAPSKI JOSEPH .....30.31	MAREVNA MARIE VOROBIEFF.....8	TCHISTOVSKY LEV..... 52
CZOBEL BELA .....191.192.195	MARKIEL JACOB ..... 41	TERECHKOVITCH CONSTANTIN .....50.51
EBERL FRANÇOIS ..... 18	MAVRO MANIA .....133	TERLIKOWSKI DE WLADIMIR .....24
ELESZKIEWICZ STANISLAS ..... 117.123.140	MENDJIZKY MAURICE ..... 25.29	TISCHLER VICTOR .....159
EPSTEIN HENRI .....45.47.56.60.62	MENKES ZYGMUNT..... 82	TOPOR ROLAND..... 86
FEDER ADOLPHE .....99.118	MERKEL GEORGES .....154	TRIPET-SKRYPITZINE OLEG .....144
FERAT SERGE .....148	MICHONZE GRÉGOIRE.....169	SCHRETER ZYGMUNT ..... 141
FLEXOR SAMSON .....166.167	MIKLOS GUSTAVE ..... 7.193	SLOMSZYNSKA OLGA DITE OLGA SLOM ..... 94
GARBELL ALEXANDRE SASCHA .....129.130	MILICH ADOLPHE ..... 35	SPERLING MARIE ..... 142
GARINE VIATCHESLAV ..... 73	MILLIOTI NIKOLAI ..... 77	SURVAGE LÉOPOLD ..... 9.70-72
GEORGESCU MARIN HARALAMBIE .....171	MINTCHINE ABRAHAM .....116	SWIEYKOWSKI ALFRED .....12
GORBATOWSKI KONSTANTY.....143	MONDZAIN SIMON.....63-66	SZWARC MAREK.....39
GIBLESCU BIBESCU ELVIRA .....168	MUNZER KATHE .....27	UZELAC MILVOY .....13.14
GLUCKMANN GRIGORY .....121	MUTER MELA .....21.36	VARLAMICHIVILI DIT VARLA FÉLIX.....161-165
GRAF-DREYFUS ILMA.....22	PAGAVA VERA ..... 160	VOLOVICK LAZARE ..... 132
GRANOWSKY SAMUEL.....115	PASCIN JULES.....186-190	WEINBAUM ABRAHAM ..... 43.44
GRUNSWEIGH NATHAN.....48	PASTOUKHOFF BORIS .....137	WEINGART JOACHIM ..... 53.55.93.120
HALICKA ALICE ..... 46.49	PAVIL ELIE ANATOLE.....104.107.127.158	YANKEL JACQUES .....147
HASSENBERG DIT IRENE RENO RENA ..... 26	PESKE JEAN MISCESLAS .....105	ZALIOUK SACHA ..... 110
HAYDEN HENRI ..... 33.40.42.89.124	PIATKOWSKI HENRYK..... 1	ZAWADZINSKY CZESLAW ..... 28.83
ISAILOFF ALEXANDRE .....134.135	PILICHOWSKI LÉOPOLD.....5	ZINOVIEV ALEXANDRE DIT ZINO ..... 76
KAMIR-KAUFMANN LÉON.....20	PIKELNY ROBERT ..... 84.85	ZUCKER JACQUES .....19

New customer/Nouveau client ?  
Enregistrez-vous :

**bids@millon.com**

Already a customer/Déjà client?  
**ecoledeparis@millon.com**

Rapports de condition / Ordre d'achat  
Visites privées sur rendez-vous  
(à l'étude ou en visio)

**ecoledeparis@millon.com**  
**T +33 (0)1 47 27 76 72**

Condition report, absentee bids,  
telephone line request

 THE ART LOSS REGISTER™  
www.artloss.com

**DROUOT.com**  


Nos Maisons  
**BRUXELLES · PARIS · NICE**



# Henryk PIATKOWSKI

---



1

Henryk PIATKOWSKI (Kiev 1853 - Varsovie 1932)

*Après-midi à la campagne*

Huile sur panneau

37 x 46 cm

Signé en bas à gauche «H.Piatkowski»

Provenance

Collection particulière

1 500/2 000 €



2  
-  
**Hyacinthe ALCHIMOVICZ (1841  
Dziembrovo - 1897)**  
**Le bord de la Pique dans les  
Pyrénées**  
Huile sur panneau  
12 x 22 cm  
Monogrammé en bas à droite «H  
d'A»  
Annoté au dos «Le bord de la Pique  
par H d'Alchimovicz»

600/800 €

3  
-  
**Teofil Antiar KWIATKOWSKI  
(1809 - 1891)**  
**Barques en mer**  
Réalisé en 1857  
Huile sur panneau  
20 x 37 cm  
Signé, dédié et daté en bas à  
droite «T. Kwiatkowski 1857 A son  
ami Manguin»

1 000/1 500 €



4  
-  
**Bohdan von KLECZYNSKI (1851 - 1916)**  
**Attelages dans un paysage enneigé**  
Réalisé en 1888  
Huile sur toile rentoilé  
65 x 88 cm  
Signé et daté en bas à droite «Bohdan Kleczyński 88»  
(Restaurations et manques)

10 000/15 000 €





f 5

-  
**Leopold PILICHOWSKI**  
 (Piła 1869 – Londres 1934)  
*Portrait d'homme au chapeau*  
 Huile sur toile  
 46 x 23 cm  
 Signé en haut à gauche  
 «L Pilichowski»

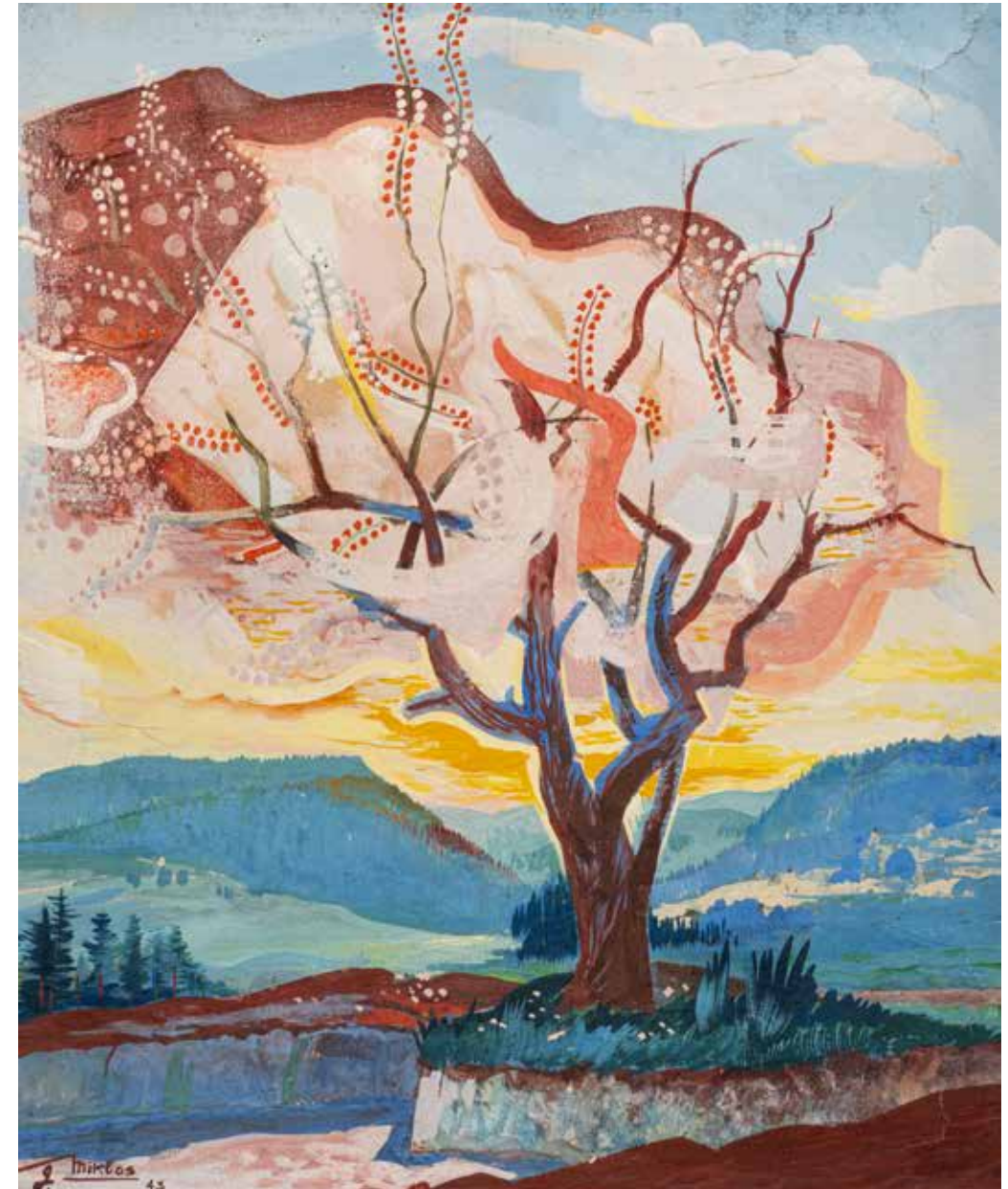
800/1 000 €

6

-  
**Léonie Tchoumakoff LOGHADES**  
 (1859-?)  
*Portrait de femme*  
 Pastel sur papier marouflé sur toile  
 68 x 54 cm  
 Signé en haut à droite «Loghades»

1 500/2 000 €

## COLLECTION DE MR G.



7

-  
**Gustave MIKLOS** (Budapest 1888 - Oyonnax 1967)  
*L'arbre*

Réalisé en 1943  
 Huile sur carton  
 32 x 27 cm  
 Signé et daté en bas à gauche «g Miklos 43»  
 (Accident au carton, déchirure en haut à droite et soulèvements en bas à droite)

**Provenance**  
 Collection particulière

2 000/3 000 €



## Marie Vorobieff MAREVNA



8

-  
**Marie Vorobieff MAREVNA (1892-1984)**  
**Portrait d'enfant**  
Réalisé en 1962  
Huile sur toile  
51 x 41 cm  
Signé et daté en bas à gauche «Marevna 62»

**Provenance**  
Collection particulière

**2 000/3 000 €**

## Léopold SURVAGE



9

-  
**Léopold SURVAGE (Moscou 1879 - Paris 1968)**  
**Maison Saint Jean près de Collioure**  
Réalisé en 1924  
Huile sur toile  
46 x 55 cm  
Signé en bas à droite «Survage 24»

**Provenance**  
Vente Binoche, 20.11.2002, lot n° 26  
Acquis par l'actuel propriétaire à la vente ci-dessus.

**8 000/10 000 €**



# Alfred RETH



10

- Alfred RETH (Budapest 1884- Paris 1966)

*Homme au chapeau*

Réalisé en 1925

Huile sur toile

35 x 27 cm

Signé et daté en bas à droite «A Reth 25»

Provenance

Besch Cannes auction, lot n° 356 vente le 15.8.2010

3 000/4 000 €

11

- Marek RUDNICKI (Lodz 1927 - Paris 2004)

*L'enseignement*

Huile sur toile

55 x 46 cm

Signé en bas à gauche «Marek Rudnicki»

Provenance

Collection particulière

400/600 €

12

- Alfred SWIEYKOWSKI (Paris 1869-Paris 1953)

*Paysage de neige en Haute-Savoie*

Huile sur toile

38 x 55 cm

Signé en bas à droite «A.Swieykowski»

600/800 €





## Milivoy UZELAC

Peintre, dessinateur, affichiste, illustrateur d'origine croate, Milivoy Uzelac est un pionnier de l'art moderne. Il suit d'abord les cours du professeur Oton Ivekovic à l'Académie des Beaux-Arts de Zagreb puis les abandonne un an plus tard les jugeant trop académiques. De 1915 à 1923, il travaille à Prague et à Zagreb dans un style expressionniste. Avec les jeunes expressionnistes de Zagreb (Vilko Gecan, Marijan Trepse et Vladimir Varlaj), il participe au 7ème Salon du printemps ; ils sont appelés le groupe des quatre. Uzelac s'imprègne alors de l'œuvre de Manet, Cézanne, Gauguin, des Fauves, de Picasso, Braque et des Nabis. L'avant-garde tchèque menée par des artistes tels que Othon Coubine, Emil Filla et les expressionnistes allemands tels Kirchner ou encore Schmidt-Rottluff, marquera fortement son orientation artistique. Milivoy Uzelac voyage une première fois à Paris en 1921 et réside dans le quartier de Montparnasse. Son œuvre prend alors des formes néo-cubistes influencée par le travail d'André Lhote dont l'Académie se trouve près de Montparnasse.

En 1923, Uzelac s'installe dans la banlieue de Malakoff et bénéficie de nombreuses commandes. Il expose au Salon d'Automne jusqu'en 1944 et au Salon des Indépendants jusqu'en 1940. Il mène une vie intense, travaille le jour et entretient une dense vie sociale la nuit.

À partir des années 1930, Uzelac commence à séjourner fréquemment dans le sud de la France et réalise souvent des variantes d'un même motif. Il affectionne tout particulièrement des sujets où la mer tient une place centrale. On lui connaît de nombreuses représentations de baigneuses, de paysages de mer et de scènes de sports nautiques.

E.V

13

Milivoy UZELAC (Mostar 1897- Paris 1977)

*Les porteuses de fruit*

Huile sur isorel

53,5 x 39 cm

Signé en bas à gauche «Uzelac»

4 000/5 000 €





## Charles KVAPIL



f 14

- Millivoy UZELAC (Mostar 1897 - Paris 1977)

**Le rendez-vous**

Gouache et crayon sur papier  
55,5 x 35,5 cm  
Signé en bas à droite «Uzelac»

1 200/1 500 €

15

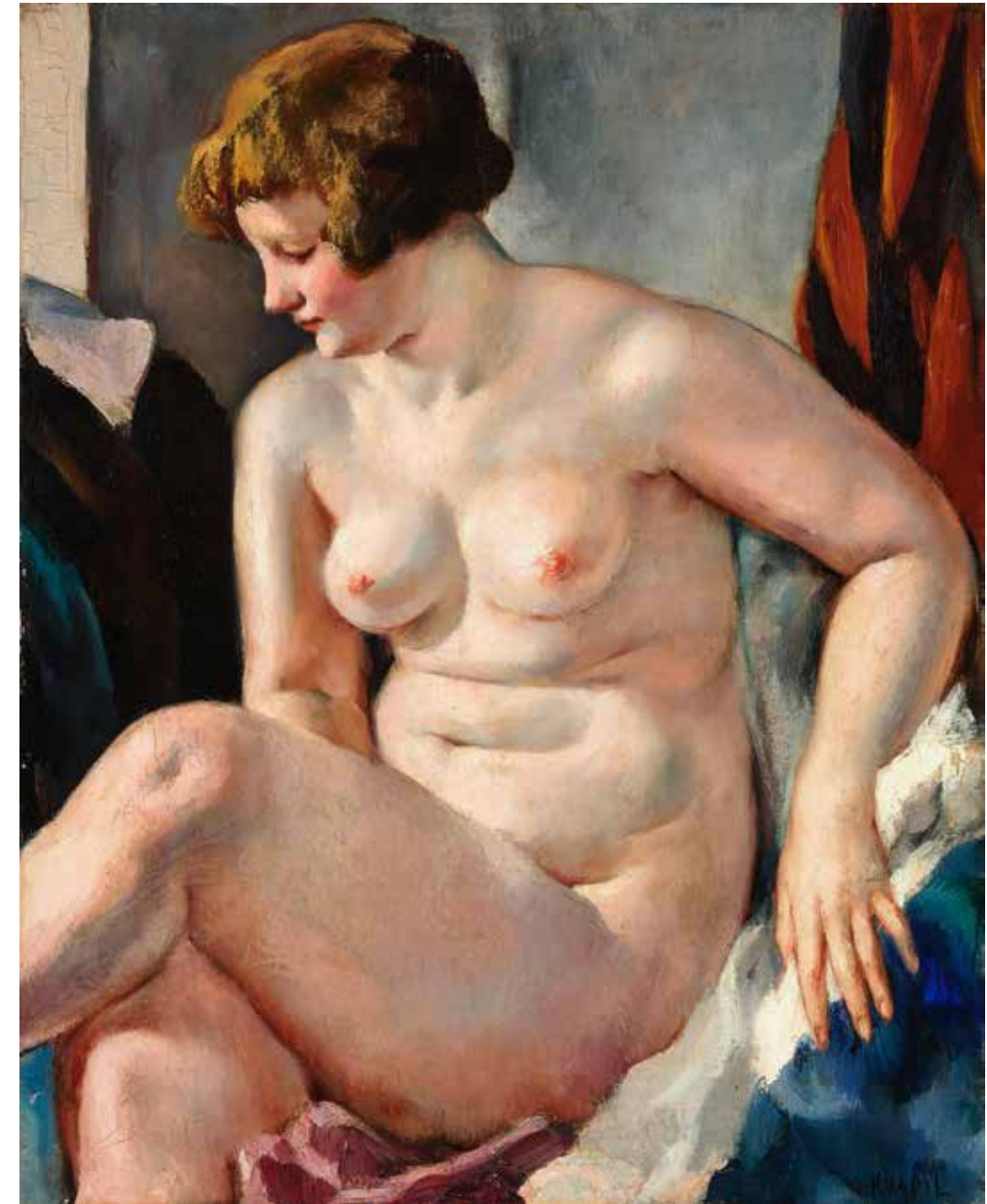
- Charles KVAPIL (Varnsdorf 1884 - Paris 1957)

**Nu de dos**

Sanguine sur papier  
45 x 63 cm  
Signé et dédié en bas à droite  
«A l'amie Robert Simon en toute  
sympathie Kvapil»

Provenance  
Collection particulière

500/700 €



f 16

- Charles KVAPIL (Varnsdorf 1884 - Paris 1957)

**Nu féminin**

Huile sur toile  
80 x 65 cm  
Signé en bas à droite «Kvapil»

2 500/3 000 €





**f 17**  
 - Charles KVAPIL (Varnsdorf 1884 - Paris 1957)  
**Bouquet d'anémones**  
 Huile sur isorel  
 46 x 39 cm  
 Signé en bas à gauche «Kvapil»

1 000/1 500 €

**18**  
 - François EBERL (Prague 1887- Paris 1962)  
**Deux amies à la plage**  
 Aquarelle et trait de crayon sur papier  
 36,5 x 51,5 cm à la vue  
 Monogrammé en bas à droite «FZ Eberl»

Provenance  
 Collection particulière, Paris

1 200/1 500 €



**19**  
 - Jacques ZUCKER (Radom 1900 - 1981)  
**Le couple**  
 Circa 1925  
 Huile sur toile  
 61 x 50 cm

1 000/1 500 €

**20**  
 - Léon KAMIR-KAUFMANN (Pavlov 1872 - Louveciennes 1933)  
**Paysage**  
 Huile sur panneau  
 32,5 x 41cm  
 Signé en bas à droite «Leon Kamir»

600/800 €





## Ancienne collection Jules RAIS

Mela Muter est une artiste peintre et dessinatrice franco-polonaise de l'École de Paris. Maria Melania Kingsland naît à Varsovie dans une famille juive polonaise aisée. Elle étudie à l'école de dessin et de peinture pour femme de Varsovie. En 1901, elle arrive à Paris avec son mari Michal Muttermilch et s'inscrit à l'Académie Colarossi puis à l'Académie de la Grande Chaumière. Dès 1902, elle devient une personnalité importante de Montparnasse et de la vie artistique parisienne. Elle expose alors régulièrement à Paris. Ses premières œuvres sont des paysages et des portraits symbolistes, puis elle évolue vers un style plus expressionniste. Ses paysages du Sud sont marqués par Cézanne notamment dans la géométrisation des formes, mais aussi par les Fauves. Mela Muter se distingue également par son talent de portraitiste : elle brosse le portrait de nombreuses personnalités du monde artistique, littéraire et politique (François Pompon, Raymond Lefebvre, Léopold Gottlieb, Georges Clémenceau).

Entre 1911 et 1914, Mela Muter parcourt la France (Paris, Bretagne, Sud de la France), elle voyage en Espagne, notamment au Pays basque espagnol (Ondarroa) et en Catalogne (Barcelone, Gérone). «Petit port de pêcheurs en Catalogne» est un chef-d'œuvre réalisé vers 1913. À cette époque, Mela Muter séjourne régulièrement en Catalogne et s'éprend de cette région. Elle rencontre le galeriste et marchand d'art catalan Josep Dalmau qui dirige la galerie Dalmau à Barcelone et tisse une amitié. La galerie Dalmau consacre à Mela Muter une exposition monographique en 1911 ; Elle participe également à l'exposition «d'Art polonais» à la galerie Dalmau de 1912. Mela Muter est l'une des femmes artistes polonaise les plus reconnues de son vivant. Ses œuvres sont également très bien reçues par la critique catalane.



Copie du portrait au crayon de Jules Rais réalisé par Mela Muter (archives Jules Rais, localisation de l'original inconnue)

L'artiste représente ici un petit port de pêche au pied des collines ; des bâtisses aux façades colorées, surmontées de toits rouges et percées de galeries, occupent le haut de la plage, tandis que des barques, dont seule la coque avant est perceptible, gisent sur le sable. Mela Muter construit son tableau par touches de couleurs courtes juxtaposées sur sa toile préparée. Les réserves viennent comme des puits de lumière donner du relief à la composition. Point par point l'artiste exécute les branchages sur la partie supérieure. La lumière, reflétée sur la façade et la galerie, est traduite par des touches de couleur jaune, orange, bleue et rose. Les jeux d'ombre et de

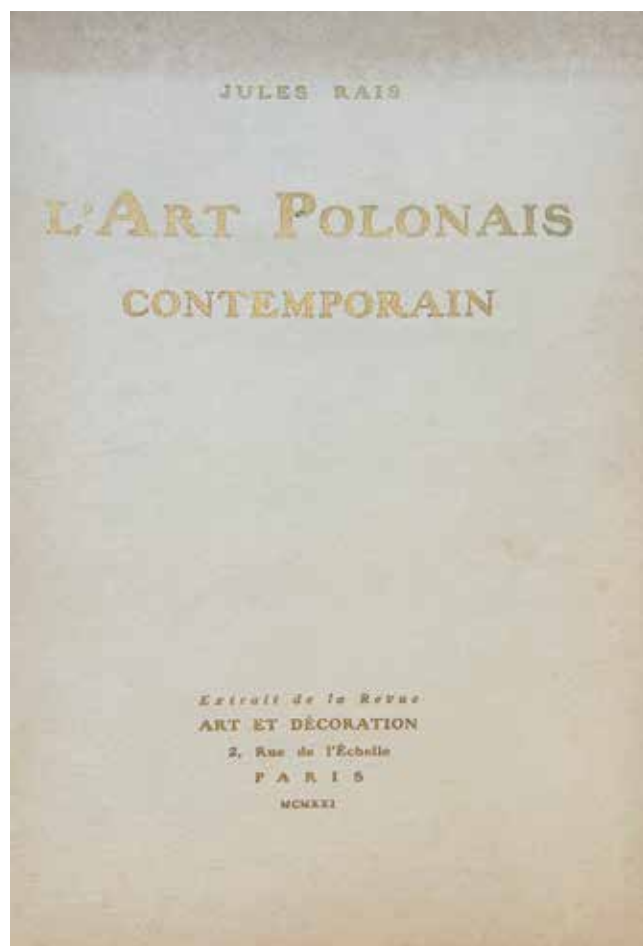
« Si la couleur jaillie, à plein tube, en tons purs, s'absorbe aussitôt dans la préparation de sa toile pour y diffuser ses éclats en fresque, si les plans s'y relient à la façon des vitraux, si la proportion de l'image, et la hardiesse du couteau, si ses réflexes héroïques et sa sérénité volontaire enserrent ses compositions dans un cadre étréci, c'est qu'en contraste à la Pologne de l'exil, elle annonce une Pologne triomphante et qu'elle esquisse, malgré elle, sur la prison du chassis, l'ornement des palais de son peuple et des peuples. »

Jules Rais «L'art Polonais Contemporain», Art et Décoration, août 1921, p. 46-48.



lumière à l'intérieur de la galerie révèlent une palette où se côtoient le jaune, le bleu, le vert et le gris. Vif et spontané est le geste. Le cadrage resserré, l'attention portée à la traduction de la lumière et à la couleur, l'utilisation de touches ramassées, l'utilisation de réserves, sont des caractéristiques techniques que l'on retrouve chez l'artiste au tout début des années 1910, notamment dans le tableau «Portrait du marchand Josep Dalmau» (1911) conservé Musée National d'Art de Catalogne», (1) et dans : «Femme assise» (1912) (2) . Les œuvres de cette période placent l'artiste aux côtés des Fauves, en digne héritière de Van Gogh.

Jules Rais acquiert ce tableau «Petit port de pêcheurs en Catalogne» directement auprès de l'artiste. La dédicace " a l'ami Jules Rais" traduit le lien amical qui les unissait. Jules Rais, né Jules Salomon Cahen dit Nathan, est un écrivain, critique d'art et traducteur français. Il travaille aux côtés de Roger Marx à la direction de la revue «L'Image» ainsi qu'à la «Gazette des Beaux-arts». Il est également rédacteur parlementaire en lien avec le ministère des Affaires étrangères. En août 1921, Jules Rais publie l'article «L'art Polonais Contemporain» dans la revue «Art et décoration», en lien avec l'exposition d'Art Polonais organisée au Salon de la Société Nationale des beaux-arts de 1921. Dans cet article, il rend un vibrant hommage aux artistes polonais. La peinture de Mela Muter et ses nombreux talents, dont celui de coloriste, y sont loués par le critique. Nous ignorons à quelle occasion l'artiste et le critique se sont rencontrés mais nous pouvons supposer que le cercle littéraire et artistique qu'ils fréquentaient tous deux les a rapproché. Mela Muter exécutera d'ailleurs un portrait au crayon de Rais qu'elle dédicacera «Au cher ami J. Rais». Ils entretiendront également une correspondance épistolaire.



Jules Rais «L'art Polonais Contemporain», extrait de la revue Art et Décoration, août 1921.

E.V

(1) Mela Muter, Portrait de Josep Dalmau, 1911, huile sur toile, 85 x 100 cm, Musée National d'Art de Catalogne.  
 (2) Autour de l'Art Juif, Mela Muter, femme assise, reproduction en couleur. (archives Galerie Marek)

Merci, cher ami, d'avoir eu la gentille pensée pour moi ces jours de fêtes que vous passez à Nice, comme je vois par votre lettre. Quant à moi je n'ai été chauffée que par le soleil canotier avare de ce terrible été de Paris. J'ai quitté depuis deux mois ma jolie maison de la rue de Vaugirard

et me suis réfugiée dans un petit porchoir temporaire - d'où je vous écris - Hélas, la lumière y est assez mauvaise et je ne puis pas y travailler, ce qui est toujours ma seule raison d'être - Mais peut-être pourrai-je revenir au printemps rue de Vaugirard - Et je vous ferai signe et ce moment j'espère que vous veniez m'y voir avec des amis. Très affectueusement Mela Muter

Lettre de Mela Muter adressée à Jules Rais (Fonds Jules Rais n° 221)



# Mela MUTER

---

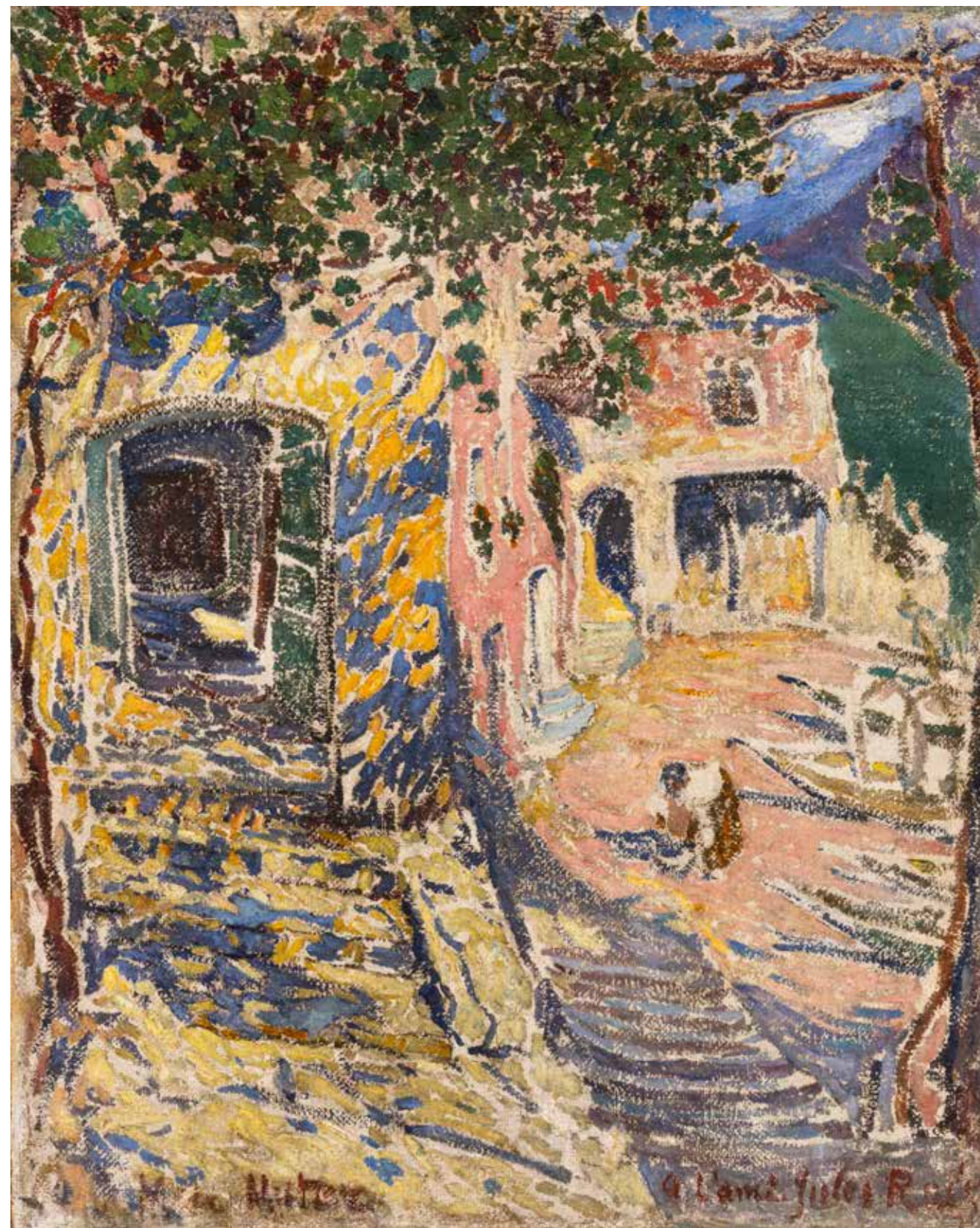
21

Mela MUTER (Varsovie 1886 - Paris 1967)  
*Petit port de pêcheurs en Catalogne*

Circa 1912/1913  
Huile sur toile  
81 x 65 cm  
Signé en bas à gauche «Mela Muter» et dédié en bas à droite «A L'ami Jules Rais»

**Provenance**  
Collection Jules Rais  
Par descendance, au propriétaire actuel

50 000/60 000 €





# Ilma GRAF-DREYFUS



22

- Ilma GRAF-DREYFUS ( Hongrie 1872-1926)

**Fruits**

Huile sur toile  
38 x 46 cm

Signé en haut à gauche «Ilma Graf»

Au dos de la toile, l'étiquette ancienne avec les indications manuscrites «Fruits

n°2 Ilma Graf 9 rue Campagne première»

A la craie blanche le numéro 33

**Provenance**

Collection Jules Rais Assa

300/400 €



23

- **BENN (Bencion Rabinowicz dit)**  
(Białystok 1905 - Paris 1989)

**Bouquet de fleurs**

Huile sur carton toilé

55 x 45 cm

Signé en bas à gauche «Benn»

400/600 €

24

- **Wladimir de TERLIKOWSKI (Poraj)**  
1873-Paris 1951)

**Jeanne Leygues de Terlikowska de profil**

Réalisé en 1928

Aquarelle sur papier

33,5 x 26 cm

Signé en bas à droite et daté «W.

Terlikowski 28»

**Provenance**

Collection particulière

400/600 €

\* 25

- **Maurice MENDJIZKY (1890 Lodz - 1951)**  
**Saint-Paul-de-Vence)**

**Pont Saint Michel à Paris**

Huile sur panneau

32 x 40 cm

Signé en bas à droite «Mendjizky»

Inscription au dos sur le panneau «N°9 Pont  
Saint Michel Paris»

L'œuvre est accompagnée d'un certificat  
en date du 4 mars 2024 de Madame  
Patricia Mendjisky.

1 000/1 200 €





## Rena HASSENBERG dit Irene RENO

---

Irène Reno, pseudonyme de Rena Hassenberg, née à Varsovie en 1884, est une artiste peintre dessinateur et lithographe française d'origine polonaise. Diplômée de Académie des Beaux-Arts de Varsovie, Irène Reno se rend à Paris en 1905 où elle rencontre rapidement le succès. Elle participe activement à la vie artistique de son époque et expose au Salon d'Automne à partir de 1907, ainsi qu'au Salon des Tuileries.

Irène Reno voyage en Crimée et dans toute la France. On lui doit de nombreuses vues du golfe du Morbihan, de Saint Malo, de Dieppe, de Royan, de Corse, de la côte basque (Biarritz), d'Ardèche. Elle croque également avec brio de nombreuses vues de Paris. Irène Reno est proche des peintres cubistes et participe au Salon de la Section d'Or de 1912 organisé par le groupe de Puteaux. En 1925, elle visite New York. De confession juive, elle réalise également des œuvres sur l'Holocauste. Ses peintures et aquarelles révèlent une attention particulière portée aux couleurs et aux volumes.

Irène Reno, réalise ici le portrait d'un homme du monde des lettres ou des arts, tenant en ses mains un journal sur lequel on peut lire « Paris Tokyo ».

E.V

26

**Rena HASSENBERG DIT IRENE RENO (Varsovie 1884 – Paris 1953)**

**Portrait d'intellectuel à la revue Paris Tokyo**

Réalisé en 1927

Pastel sur carton

100 x 65 cm

Signé et daté en bas à droite «Reno 1927»

1 000/1 500 €







27  
-  
**Kathe MUNZER (Wroclaw 1877 - Paris 1959)**  
**Sur le banc du village**  
Réalisé en 1968  
Huile sur toile  
56 x 52 cm  
Signé et daté en bas à droite «K. Munzer 68»  
Au dos de la toile, l'étiquette d'exposition «n° 2 Kathe Munzer section 59 rue Froidevaux 14e» et titré «sombre journée»

1 500/2 000 €



28  
-  
**Czeslaw ZAWADZINSKY (Varsovie 1878 - 1936)**  
**Fleurs**  
Huile sur carton  
22,5 x 27 cm  
Signé en bas à droite «Zawadzinsky»

200/300 €

## Maurice MENDJIZKY



29  
-  
**Maurice MENDJIZKY (1890 Lodz - 1951 Saint-Paul-de-Vence)**  
**Les grands arbres rouges**  
Circa 1925  
Huile sur toile  
81 x 60 cm  
Signé en bas à droite «Mendjizky»

4 000/6 000 €



## Joseph CZAPSKI

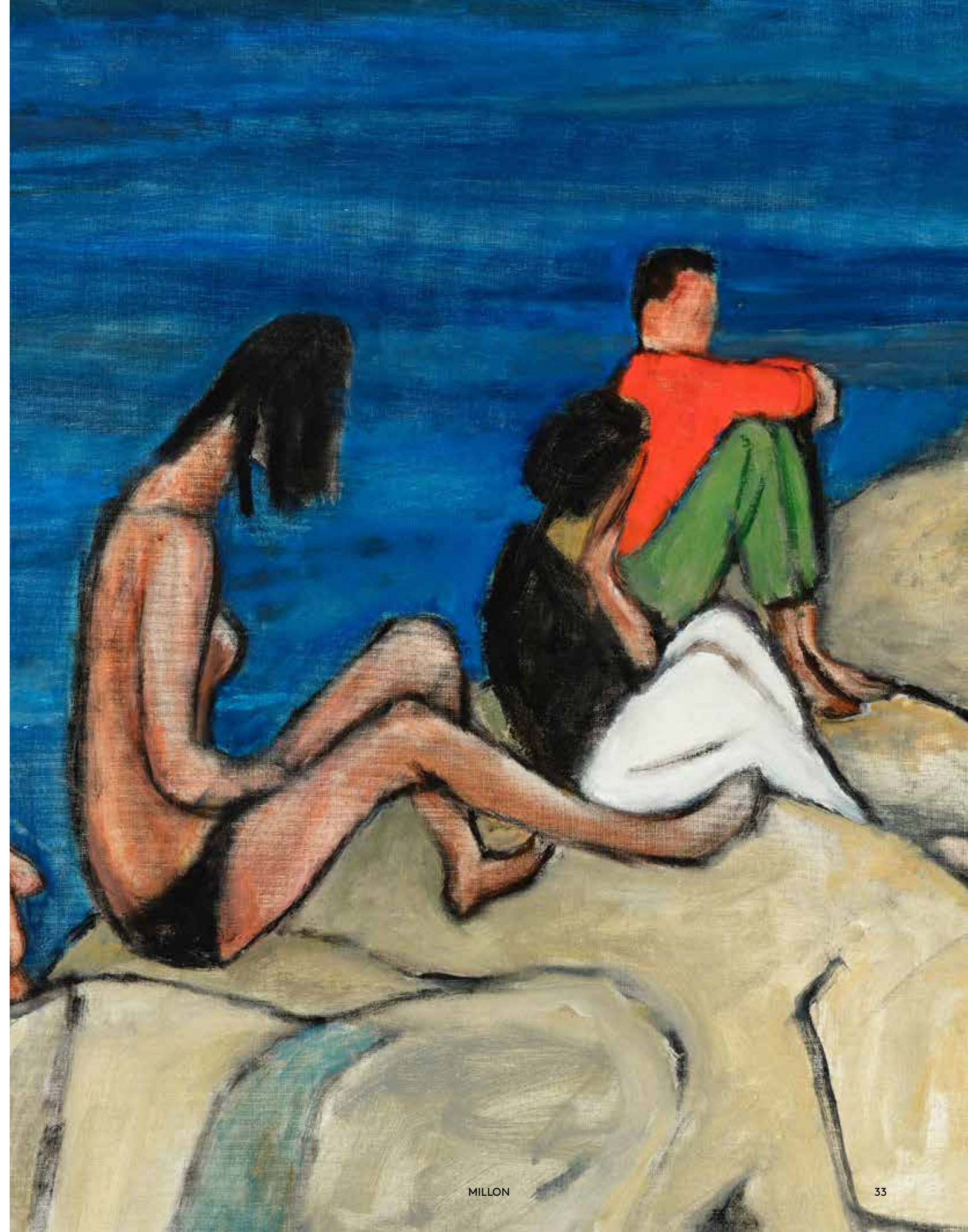
Jozef Czapski est un peintre, écrivain, intellectuel et critique d'art polonais. Il naît à Prague en 1896 et grandit en Pologne dans une famille aristocratique polonaise des Hutten-Czapski. En 1915, il part étudier le droit à l'université de Saint-Petersbourg. C'est à cette époque qu'il commence à tenir son journal. Après la révolution bolchévique, il s'engage dans l'armée polonaise et sert sans armes de manière pacifiste. En 1921, Czapski s'inscrit à l'Académie des Beaux-Arts de Varsovie, puis à Cracovie au sein de l'atelier de Józef Pankiewicz. Il fonde en 1923 avec d'autres étudiants le « Comité de Paris » « Komitet Paryski » (K.P.) qui se détourne de la peinture académique polonaise et dont le but est de rejoindre Paris pour poursuivre l'apprentissage artistique.

C'est en 1924 que le peintre part à Paris avec les autres étudiants « kapistes ». Jozef Czapski rencontre alors Daniel Halévy, André Malraux, François Mauriac, la pianiste Misia Sert, qui devient un mécène pour le groupe Kapiste et une clef d'entrée dans l'avant-garde parisienne. En 1932, Czapski retourne en Pologne. En 1939, il est emprisonné successivement dans trois camps soviétiques. En 1941, il combat le nazisme au sein de l'armée polonaise d'Anders. Après la guerre, il s'installe définitivement en banlieue parisienne à Maisons-Laffitte, puis à Mesnil-le-Roi. Il continue de s'engager contre les totalitarismes en s'exprimant dans la revue polonaise *Kultura* publiée en France. Ses premières œuvres peintes sont détruites pendant la guerre et il ne reprend la peinture qu'en 1948. En 1992, il est nommé professeur honoraire de l'Académie des Beaux-Arts de Cracovie. Czapski termine sa vie en exil à Paris.

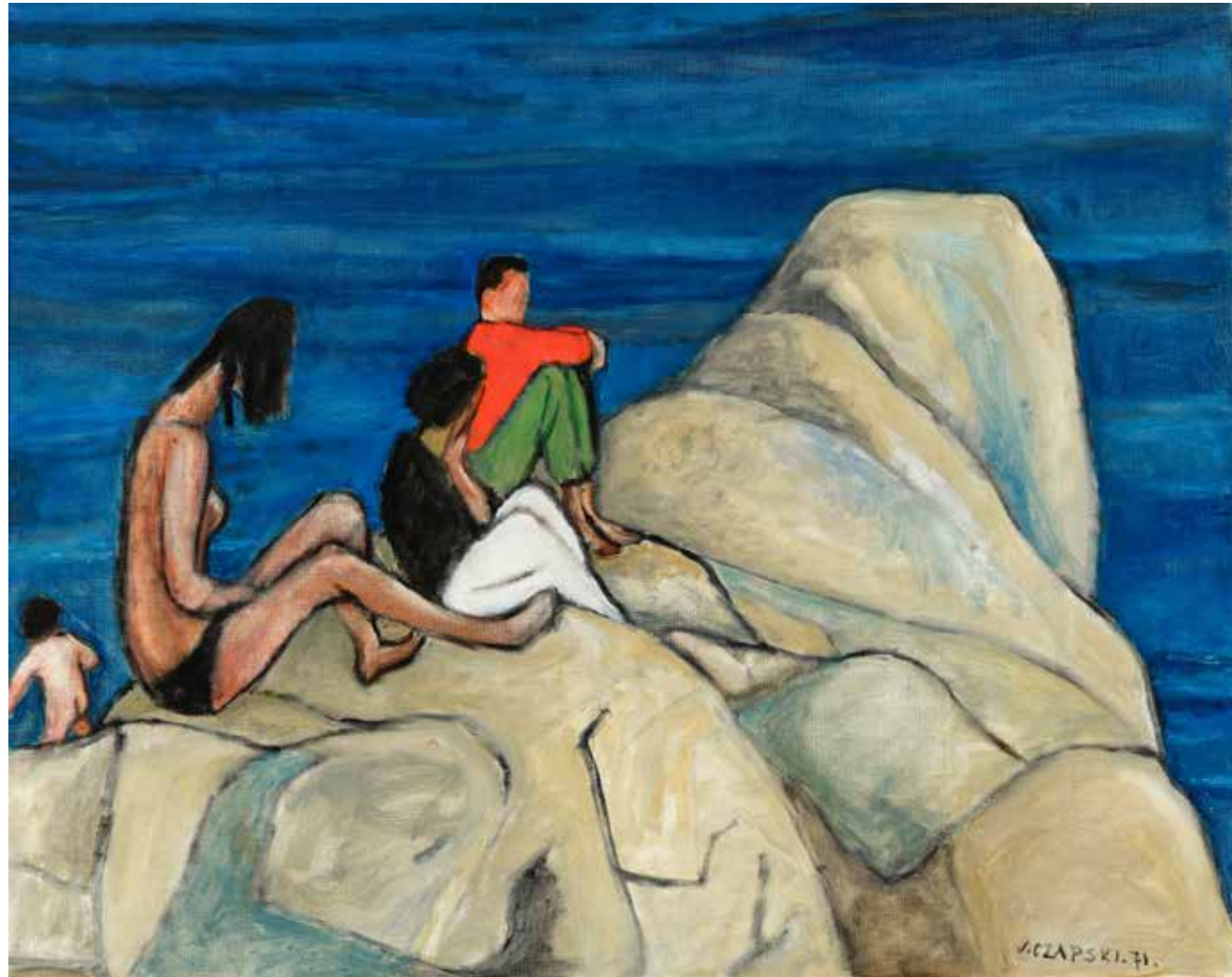
Czapski est notamment influencé par les œuvres de Cézanne, Bonnard, mais aussi par Soutine et Nicolas de Stäel. Il réalise de nombreuses scènes de la vie parisienne. Les théâtres, les cafés, les restaurants, l'opéra, sont des motifs récurrents dans l'œuvre de l'artiste. Outre Paris, il représente également des paysages et des bords de mer français. L'artiste portraiture également des chanteurs, des acteurs, des politiques et des écrivains. Son style est profondément moderne et porte un regard humaniste sur la vie.

Czapski expose pour la première fois en 1930, en France avec le groupe de Kapistes à la galerie Zak à Paris. Il occupe par la suite une bonne place au sein du pavillon polonais des expositions universelles de Paris (1937) et de New York (1939). En 1990, le musée Jenisch de Vevey en Suisse, organise une rétrospective des œuvres du peintre.

E.V







30

- Joseph CZAPSKI (Prague 1896 - Maisons Laffitte 1993)

*Les baigneurs*

Réalisé en 1971

Huile sur toile

73 x 92 cm

Signé et daté en bas à droite «J. CZAPSKI.71.»

Provenance

Collection particulière

12 000/15 000 €



31

- Joseph CZAPSKI (Prague 1896 - Maisons Laffitte 1993)

*Faust à l'Opéra de Paris*

Réalisé en 1956

Huile sur toile

80 x 66 cm

Signé et daté en bas à droite «J. CZAPSKI.56»

Provenance

Collection particulière

15 000/20 000 €



## Boleslas BIEGAS

Boleslas Biegas est né en 1877 à Koziczyn. En 1895, il étudie la sculpture d'art sacré à Varsovie auprès d'Antoni Panasiuk. Soutenu par Alexandre Swietochowski, Biegas peut partir étudier à l'Académie des Beaux-Arts de Cracovie à partir de 1897. Il y suit les cours de sculpture d'Alfred Daun puis de Konstanty Laszczka. Biegas se détourne peu à peu de la sculpture classique mythologique pour cultiver un registre satanique et ésotérique. En 1901, il se lie à la Sécession viennoise puis obtient une bourse pour étudier à l'école des Beaux-Arts de Paris. Il installe rapidement son atelier à Montparnasse, rue de Bagneux.

Boleslas Biegas est un sculpteur et peintre symboliste. Sous l'influence de la technique de Vigeland, Biegas produit jusqu'en 1907 des hauts-reliefs. Ses sculptures sont de plus en plus philosophiques et représentent des figures monstrueuses ou chimériques. Le modèle de «La Vague» a été conçu vers 1905/1907 et la fonte date de ces mêmes années. Une femme plonge dans l'eau, entièrement drapée du voile de la vague. Au-dessous d'elle surgit une tête engloutie et grimaçante. Sur l'autre face, se tient une figure masculine victorieuse au cœur du rouleau des vagues. Au tout début des années 1900, l'artiste crée des œuvres mystérieuses, à forte dimension allégorique et philosophique portant sur des thèmes tels que l'Univers, la Terre et les divers éléments de la nature.

E.V



Face A



Face B

f 32

Boleslas BIEGAS (Koziczyn 1877- Paris 1954)

**La vague**

Réalisé circa 1905/1907

Sculpture double face en bronze à patine noire nuancée

39 x 56 x 18 cm

Signé sur la base «B. Biegas»

Fonte vers 1905/1907

Un certificat d'authenticité de la Société historique et littéraire polonaise sera remis à l'acquéreur.

**Exposition**

Galerie des Artistes Modernes, Paris, 23 mars - 4 avril 1908, Biegas, N°38, La Vague, (bronze)

**20 000/25 000 €**



# Henri HAYDEN

Henri Hayden est un peintre et dessinateur français d'origine polonaise de l'École de Paris. Il naît à Varsovie en 1883 dans une famille de commerçants. À partir de 1902, il étudie à l'université technique de Varsovie et à l'école des Beaux-Arts. Henri Hayden s'installe à Paris en 1907 dans un atelier situé Boulevard Saint Michel et étudie à l'académie «La Palette». À partir de 1909, le peintre se rend régulièrement en Bretagne, à Pont-Aven et au Pouldu, où il rencontre son aîné Wladyslaw Slewinski. À partir de 1914, Hayden fréquente les cubistes tels Pablo Picasso, Juan Gris et Jean Metzinger. Pendant la Seconde Guerre mondiale, il se réfugie à Mougins avec Robert Delaunay ; il revient à Paris en 1944 et découvre son atelier pillé. En 1964, il emménage avec son épouse en Seine-et-Marne où il continue à peindre de nombreux paysages. Le peintre meurt à l'âge de 86 ans.

Les premières œuvres du peintre sont influencées par les recherches sur le synthétisme des peintres de Pont-Aven, de Gauguin, et par l'héritage de Wladyslaw Slewinski. La période de 1912 à 1914 est dite «cézannienne». Il s'oriente ensuite vers l'expérience cubiste, avec des textures contrastées et du collage. Entre 1922 et 1953, le peintre réalise des paysages et des portraits plus réalistes. À la fin de sa vie, il produit surtout des compositions décoratives en revenant vers ses recherches cubistes et en se concentrant sur les valeurs de la ligne et des tâches.

Henri Hayden réalise le tableau «Nature morte à la bouteille et à la coupe de fruits» vers 1913.

Cette œuvre date de l'époque dite «cézannienne», avant qu'il ne commence à fréquenter les cubistes. L'artiste révèle ici néanmoins ses premières tentations cubistes. Ce tableau provient probablement de la collection du marchand d'art Léopold Zborowski. Le manque d'archives ne nous permet pas de l'affirmer. Léopold Zborowski devient le marchand d'Henri Hayden en 1923 et expose ses œuvres dans sa galerie au 26 rue de Seine.

E.V

33

**Henri HAYDEN (Varsovie 1883 - Paris 1970)**  
**Nature morte à la bouteille et à la coupe de fruits**

Circa 1913

Huile sur toile  
61 x 50 cm

Signé en bas à gauche «Hayden»

Au dos sur le châssis une étiquette avec le n° «104» ainsi que l'étiquette de collection de Léopold Zorowski «Coll. L. Zborowski 3, rue Joseph Barra Paris N°»

Un certificat d'authenticité de la Société Civile de défense de l'œuvre de Henri Hayden sera remis à l'acquéreur.

10 000/12 000 €







**34**  
-  
**Dorothea KUCEMBIANKA dite Dora BIANKA (Varsovie 1895 – 1896 Chesnay)**  
**Montagnes dans le sud de la France**  
Réalisé en 1924  
Huile sur toile  
61 x 50 cm  
Signé et daté en bas à gauche «Bianka 24»  
(Manques)

**800/1 000 €**

**\* 35**  
-  
**Adolphe MILICH (Tyszowce 1884 – Paris 1964)**  
**Paysage du Midi**  
Huile sur toile  
50 x 60 cm  
Signé en bas à gauche «Milich»

**500/600 €**

## Mela MUTER



Recto



Verso

**36**  
-  
**Mela MUTER (Varsovie 1886 – Paris 1967)**  
**Collioure / Les meules**  
Circa 1923  
Aquarelle sur papier recto/verso  
34 x 44 cm  
Signé au verso «Muter»

**5 000/6 000 €**



# Zygmund LANDAU

Zygmunt Landau naît à Łódź en 1898 dans une famille juive polonaise. Il est l'arrière-petit-fils du rabbin Zadick Reb Wolf de Strykow. Il étudie dans l'atelier de Stanislas Lentz à l'Académie des beaux-arts de Varsovie. Landau arrive à Paris en 1920 à l'âge de 22 ans et s'installe à La Ruche non loin de Soutine, Krémègne et Kikoïne. Il étudie à la Grande Chaumière et à l'Académie Colarossi et se lie avec Moïse Kisling et Othon Friesz. Durant la Seconde Guerre mondiale, Zygmunt Landau se réfugie à Saint-Tropez et travaille avec Roger Fry. Sa carrière est interrompue brutalement lorsqu'il meurt l'âge de 35 ans.

Zygmunt Landau réalise le tableau «Marché rue de la convention à Paris» l'année de son arrivée à Paris en 1920. Il installe son atelier à la Ruche au 2 passage Dantzig. La rue de la Convention se trouve à l'extrémité nord de la rue de Dantzig. Il dépeint la vie animée de son quartier un jour de marché. La composition s'articule autour de lignes directrices et de masses de couleurs. L'artiste utilise une palette de couleurs vives. Cette œuvre est marquée par l'héritage de Paul Cézanne et des Fauves.

E.V

f 37

**Zygmund LANDAU (Lodz 1898 - Tel Aviv 1962)**

**Marché, rue de la convention, Paris**

Réalisé en 1920

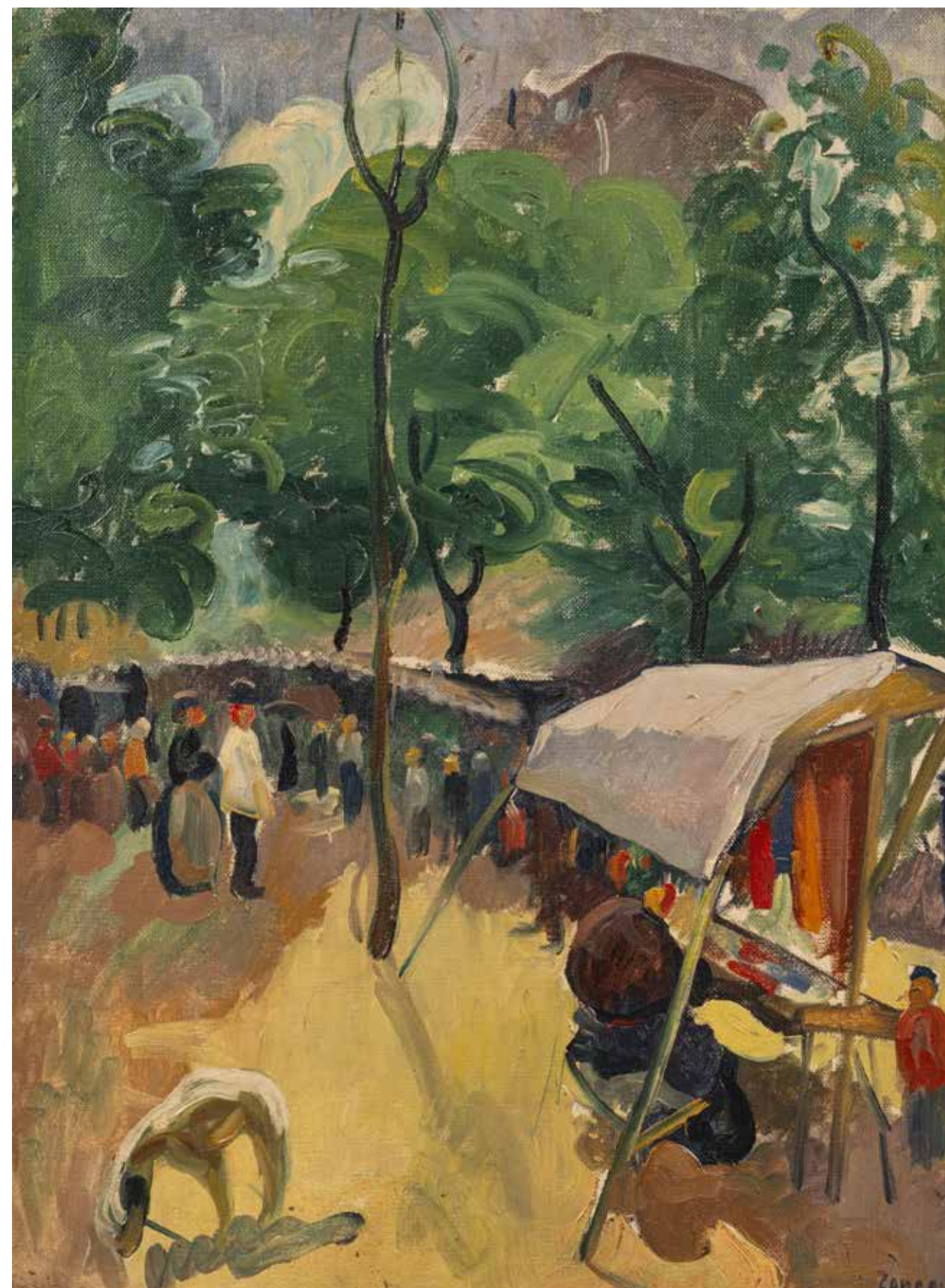
Huile sur toile

81 x 60 cm

Signé en bas à droite «Landau»

Au dos, sur le châssis, les informations manuscrites  
«marché rue de la convention Paris 1920»

4 000/6 000 €







f 38

-  
**Esther CARP** (Skierniewice 1897 –  
 Créteil 1970)  
**Le muguet sur la table**  
 Huile sur toile  
 46 x 38 cm  
 Signé en bas à gauche «Karp»

2 000/3 000 €

f 39

-  
**Marek SZWARC** (Zgierz 1892 -  
 Paris 1958)  
**Paysage aux toits rouges à  
 Lectoure**  
 Circa 1926/27  
 Huile sur toile  
 46 x 65 cm  
 Signé localisé et daté en bas à  
 gauche «Marek Lectoure 19 ?»

Provenance  
 Ancienne Collection Mr. Kupfer

2 000/3 000 €



f 40

-  
**Henri HAYDEN** (Varsovie 1883-  
 Paris 1970)  
**Paysage du Midi**  
 Huile sur panneau  
 27 x 46 cm  
 Signé en bas à gauche «Hayden»

3 000/4 000 €

41

-  
**Jacob MARKIEL** (Lodz 1911 - Paris  
 2008)  
**Nature morte**  
 Réalisé en 1983  
 Huile sur toile  
 65 x 50 cm  
 Signé et daté en bas à droite  
 «Markiel 1983»  
 Au dos sur le châssis l'étiquette  
 d'exposition du Salon des  
 Indépendants de 1984  
 Etiquette Numéro 3317

600/800 €





# Henri HAYDEN

---

f 42

**Henri HAYDEN (Varsovie 1883- Paris 1970)**  
**Nature morte aux pommes jaunes**  
Circa 1910  
Huile sur toile  
55 x 36 cm  
Au dos de la toile, signé et numéroté «Hayden  
n° 4» ainsi que l'inscription au crayon «585»

Un certificat d'authenticité de la Société Civile  
de défense de l'œuvre de Henri Hayden sera  
remis à l'acquéreur.

10 000/15 000 €







f 43

-  
**Abraham WEINBAUM** (Kamenez-Podolski 1890 - déporté à Sobibor en 1943)  
*Péniche et Pont Neuf sur l'île de la Cité, Paris*  
 Réalisé en 1934  
 Huile sur toile  
 54 x 64,5 cm  
 Signé et daté en bas à droite «A Wenbaum Paris 1934»

2 000/3 000 €

f 44

-  
**Abraham WEINBAUM** (Kamenez-Podolski 1890 - déporté à Sobibor en 1943)  
*Les bouquinistes sur le quai Montebello et Notre Dame de Paris*  
 Réalisé en 1934  
 Huile sur toile  
 54 x 65 cm  
 Signé et daté en bas à droite «A Wenbaum 1934»

2 000/3 000 €

## Henri EPSTEIN



f 45

-  
**Henri EPSTEIN** (Lodz 1892 - Auschwitz 1944)  
*Paysage de Corse*  
 Circa 1930  
 Huile sur toile  
 49,5 x 65 cm  
 Signé en bas à gauche «H. Epstein»

8 000/10 000 €



# Alice HALICKA

---

46

Alice HALICKA (Cracovie 1895 - Paris 1975)  
*Maisons cubistes en Bretagne*  
Circa 1930  
Huile sur toile  
46 x 38 cm  
Signé en bas à gauche «Halicka»  
Au dos, sur le châssis, l'étiquette ancienne «A83»

4 000/5 000 €







47

-  
**Henri EPSTEIN (Lodz 1892 -  
 Auschwitz 1944)**  
**Bouquet et paysage**  
 Réalisé en 1930  
 Huile sur toile  
 65 x 50 cm  
 Signé et daté en bas à droite  
 «H.Epstein 1930»

3 000/4 000 €

48

-  
**Nathan GRUNSWEIGH (Cracovie  
 1880 – Paris 1956)**  
**Maternité**  
 Huile sur toile  
 54 x 45 cm  
 Signé en haut à gauche  
 «Grunswigh»

1 500/2 000 €

## Alice HALICKA



49

-  
**Alice HALICKA (Cracovie 1895 -  
 Paris 1975)**  
**Amour et Psyché, Romance  
 capitonnée**  
 Réalisé en 1924  
 Collage, tissu et métal  
 30,5 x 47 cm à vue  
 Signé en bas à gauche «Halicka»  
 Au dos, étiquette du marchand  
 Lucien Lefevre Foinet numéro 3804  
 et étiquette Frères Bourlet and  
 Sons

4 000/6 000 €





50  
-  
**Constantin TERECHKOVITCH**  
(Moscou 1902 - Monaco 1978)  
*Promenade dans le parc*  
Huile sur toile  
60 x 73 cm  
Signé en bas à droite «C.Terechkovitch»

Provenance  
Collection particulière

2 500/3 000 €

51  
-  
**Constantin TERECHKOVITCH** (Moscou  
1902 - Monaco 1978)  
*Familles dans le jardin de Jacques  
Guenne près de Nantes*  
Réalisé en 1939  
Aquarelle sur papier  
47,5 x 62 cm  
Signé et daté en bas à droite  
«C.Terechkovitch 39»

Jacques Guenne (1896-1945), écrivain et  
critique d'art, est le fondateur de la revue  
«L'Art Vivant».

Provenance  
Collection particulière

600/800 €



f 52  
-  
**Lev TCHISTOVSKY** (Pskov 1902-  
Cénevières 1969)  
*Roses sur fond noir*  
Huile sur toile  
66 x 92 cm  
Signé en bas droite «L Tchistovsky»  
Au dos de la toile, contresigné et  
adresse de l'atelier «L Tchistovsky 7  
impasse du Rouet Paris 14»

6 000/8 000 €





**53**  
-  
**Joachim WEINGART (Drohobytch 1895- Auschwitz 1942)**  
**Femme attablée**  
Circa 1925  
Technique mixte sur papier  
39 x 51 cm à vue  
Signé en bas à gauche «Weingart»

**Provenance**  
Collection particulière

**1 200/1 500 €**

**54**  
-  
**Joseph PRESSMANE (Berestegku 1904-France 1967)**  
**Vue d'un port**  
Huile sur toile marouffée sur carton  
33 x 55 cm  
Signé en bas à droite «J.Pressmane»

**Provenance**  
Collection particulière

**1 000/1 500 €**



**55**  
-  
**Joachim WEINGART (Drohobytch 1895- Auschwitz 1942)**  
**Maternité**  
Circa 1930  
Huile sur toile  
81 x 62 cm  
Signé en haut à droite «Weingart»  
Au dos sur le châssis, l'étiquette ancienne N°101

**Provenance**  
Collection particulière

**5 000/6 000 €**





58

-  
**Joseph PRESSMANE (Berestegku  
 1904-France 1967)**  
**Autoportrait**  
 Huile sur carton  
 35 x 27,5 cm  
 Signé en haut à droite  
 «Pressmane»  
 Au dos du cadre, l'étiquette de  
 vente Guy Loudmer

Provenance  
 Vente Guy Loudmer 26/03

1 500/2 000 €

59

-  
**Joseph PRESSMANE (Berestegku  
 1904-France 1967)**  
**Maisons en île-de-France**  
 Réalisé en 1956  
 Huile sur isorel  
 38 x 55 cm  
 Signé et daté en bas à droite  
 «J.Pressmane 56»

1 000/1 500 €



56

-  
**Henri EPSTEIN (Lodz 1892 -  
 Auschwitz 1944)**  
**Promenade sur le port**  
 Aquarelle sur papier  
 43 x 57 cm à vue  
 Signé en bas à droite «H.Epstein»

Provenance  
 Collection particulière

800/1 000 €

57

-  
**Joseph PRESSMANE (Berestegku  
 1904-France 1967)**  
**Paysage d'île-de-France**  
 Réalisé en 1960  
 Huile et plume sur carton  
 23 x 32 cm  
 Signé et daté en bas à gauche  
 «J.Pressmane 60»

1 000/1 500 €







60

-  
**Henri EPSTEIN (Lodz 1892 -  
Auschwitz 1944)**  
**Marché aux bestiaux**  
Aquarelle sur papier  
26 x 34,5 cm à vue  
Signé en bas à droite «H.Epstein»

**Provenance**  
Collection particulière  
(étude préparatoire tableau  
éponyme lot 21 vente du 12/12/2015  
De Baeque Lyon)

400/500 €

61

-  
**Michel KIKOÏNE (Gomel 1892-  
Cannes 1968)**  
**Annay-sur-Serein**  
Réalisé en 1958  
Huile sur toile  
51 x 61 cm  
Signé en bas à droite «Kikoïne»

**Provenance**  
Vente M<sup>e</sup> Martin, Versailles, nov.  
1969, cat. n°69

**Bibliographie**  
E. Roditi, «Kikoïne», L'édition d'art  
H. Piazza, 1973. Décrit et reproduit  
sous le n°416, p. 300 et reproduit  
p.160.

3 000/4 000 €



f 62

-  
**Henri EPSTEIN (Lodz 1892 -  
Auschwitz 1944)**  
**Marins dans le port**  
Huile sur toile  
54 x 65 cm  
Signé en bas à gauche «H. Epstein»

6 000/8 000 €





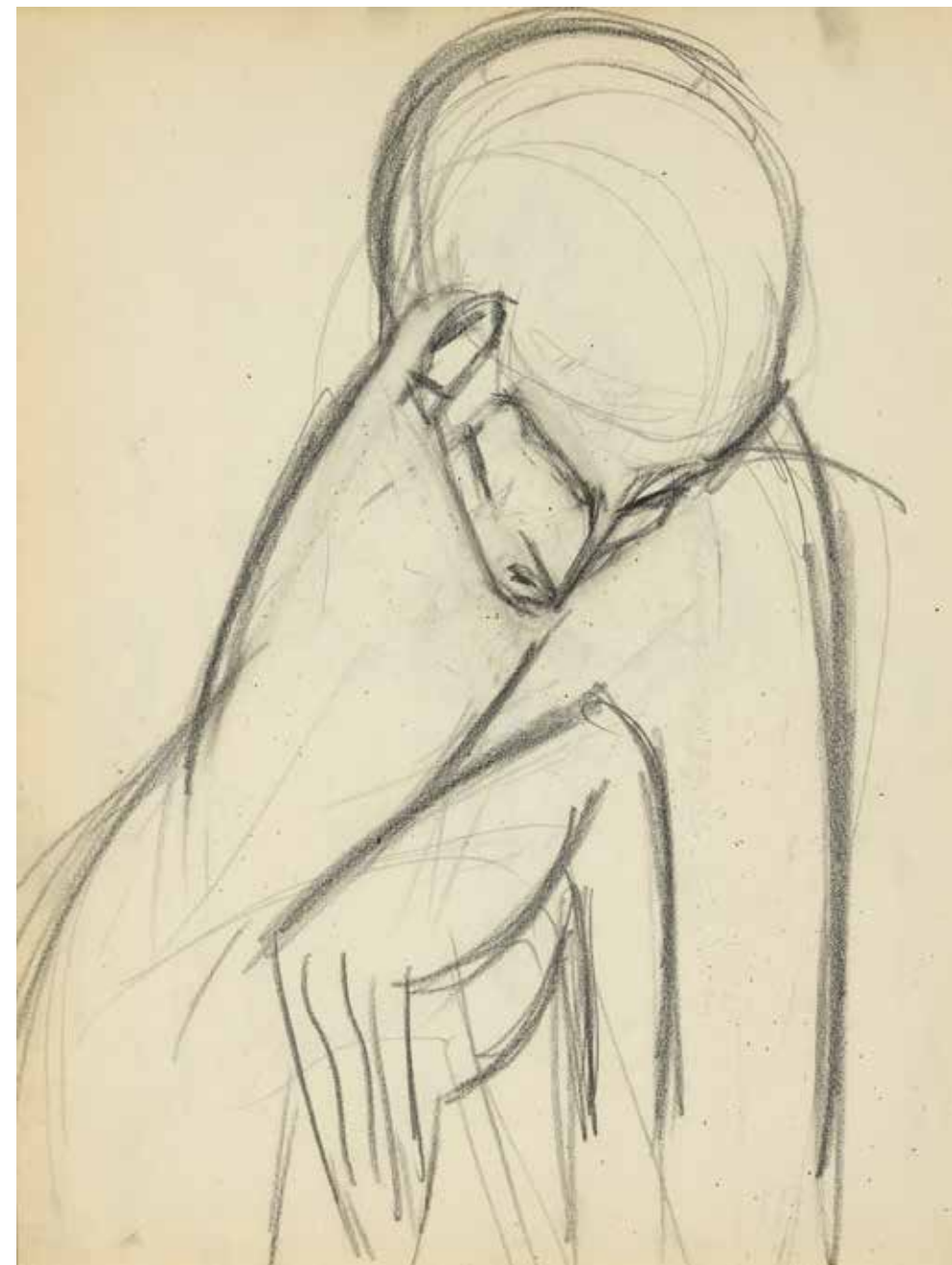
63

-  
**Simon MONDZAIN**  
(Chelm 1888 - Paris 1979)  
**Étude d'homme à la canne**  
Réalisé en 1920  
63 x 47  
Crayon sur papier  
Signé, localisé et daté en bas à droite «Mondzain Chicago 1920»

Simon Mondzain réalise ce dessin alors qu'il est en voyage à Chicago en 1920 pour une année. Il s'agit très probablement d'un dessin préparatoire à une œuvre finale exécutée en 1920 à Chicago, dont la localisation est inconnue.

**Provenance**  
Atelier de l'artiste  
Par descendance, collection de la famille de l'artiste.

800/1 000 €



64

-  
**Simon MONDZAIN**  
(Chelm 1888 - Paris 1979)  
**Étude d'homme**  
Circa 1915  
Crayon sur papier recto et verso  
35 x 27 cm  
Au verso, étude de danseuses  
Au dos, le cachet de l'atelier de l'artiste.

Ce dessin est probablement une étude expérimentale pour le tableau «La faim».

**Provenance**  
Atelier de l'artiste  
Par descendance, collection de la famille de l'artiste.

500/600 €





Moïse Kisling et Simon Mondzain vers 1909

Simon Mondzain réalise le portrait de son ami Moïse Kisling vers 1908-1909 alors qu'ils sont tous deux élèves à L'Académie Impériale des Beaux-Arts de Cracovie sous la direction du professeur Józef Pankiewicz. Les deux amis se retrouveront ensuite dans le quartier Montparnasse à Paris, Kisling s'y installe en 1910.

En quelques traits de crayon, l'artiste croque le portrait de son ami Moïse Kisling. Il le représente de trois-quarts, le regard vif et pénétrant. Ce dessin constitue un rare portrait de jeunesse de Kisling.

65

**Simon MONDZAIN**  
(Chelm 1888 - Paris 1979)  
**Portrait de Moïse Kisling**

Circa 1908-1909  
Crayon sur papier  
30 x 23 cm

Signé en bas à gauche «Mondzain» et dédicacé «Kisling» en bas à droite

**Provenance**

Atelier de l'artiste  
Par descendance, collection de la famille de l'artiste.

**Exposition**

Mondzain, juin - septembre, Musée Granet, Aix-en-Provence, 1983.  
Simon Mondzain, 21 septembre - 31 décembre 2012, Konstancin-Jeziorna, Villa La Fleur.

**Bibliographie**

Mondzain, juin - septembre, Musée Granet, Aix-en-Provence, 1983, reproduit p.99.  
Simon Mondzain, 21 septembre - 31 décembre 2012, Konstancin-Jeziorna, Villa La Fleur, Muza SA éditions, reproduit p. 21.

1 000/1 500 €





Stacia Napierkowska, née à Paris en 1891, est une actrice et danseuse française d'origine polonaise. Elle tourne dans un nombre considérable de courts métrages et l'un de ses plus grands succès au cinéma est son rôle d'Antinée dans l'Atlantide de Jacques Feyder en 1921. À plusieurs reprises elle jouera pour le réalisateur Max Linder. Francis Picabia réalisera en 1913 le tableau abstrait «Udnie» (1) inspiré par le spectacle de sa danse hindoue auquel il assiste sur le trajet qui le menait en bateau à New York afin d'assister au vernissage de l'exposition de l'Armory Show.

(1) Francis Picabia, Udnie, 1913, Huile sur toile 290 x 300 cm, Achat de l'État en 1948, Centre Pompidou, n° d'inventaire AM2874P.

66

**Simon MONDZAIN (Chelm 1888 - Paris 1979)**  
**Portrait de la danseuse Stacia Napierkowska**

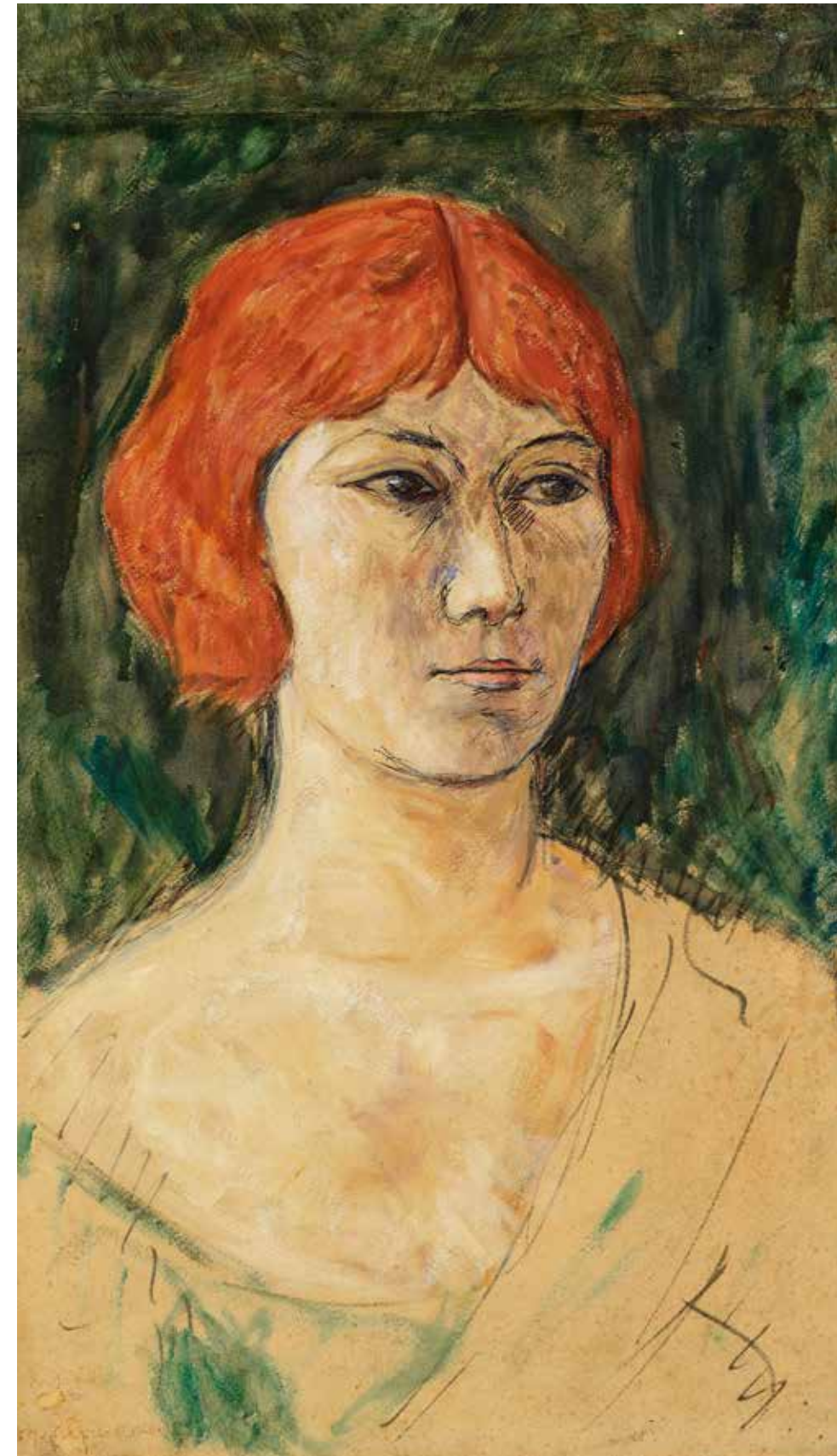
Réalisé en 1920  
Huile et encre sur papier marouflé sur toile  
55 x 33 cm  
Titre en bas à gauche «Portrait de Napierkowska»  
Au dos de la toile, le cachet de l'atelier de l'artiste.

**Provenance**  
Atelier de l'artiste  
Par descendance, collection de la famille de l'artiste.

**Exposition**  
Mondzain, juin - septembre, Musée Granet, Aix-en-Provence, 1983.  
Simon Mondzain, 3 novembre - 31 décembre 2004, Centre d'Art et de Culture de la rue de Broca, Espace Rachy, Paris.

**Bibliographie**  
Mondzain, juin - septembre, Musée Granet, Aix

3 000/4 000 €







67

Nicolas TARKHOFF (Moscou 1871 - Orsay 1930)

*Fleurs*

Technique mixte sur papier  
65 x 50 cm  
Signé en bas à gauche «Nic. Tarkhoff»

Nous remercions le comité Tarkhoff de nous avoir confirmé l'authenticité de cette œuvre.

Provenance  
Galerie Marcel Lenoir

1 500/2 000 €

68

Nicolas TARKHOFF (Moscou 1871 - Orsay 1930)

*Les tentes sur la plage en Normandie*

Huile sur carton marouffé sur toile  
28 x 36 cm  
Signé en bas à gauche «N.Tarkhoff»

Nous remercions le comité Tarkhoff de nous avoir confirmé l'authenticité de cette œuvre.

Provenance  
Galerie Marcel Lenoir

2 500/3 000 €

69

Nicolas TARKHOFF (Moscou 1871 - Orsay 1930)

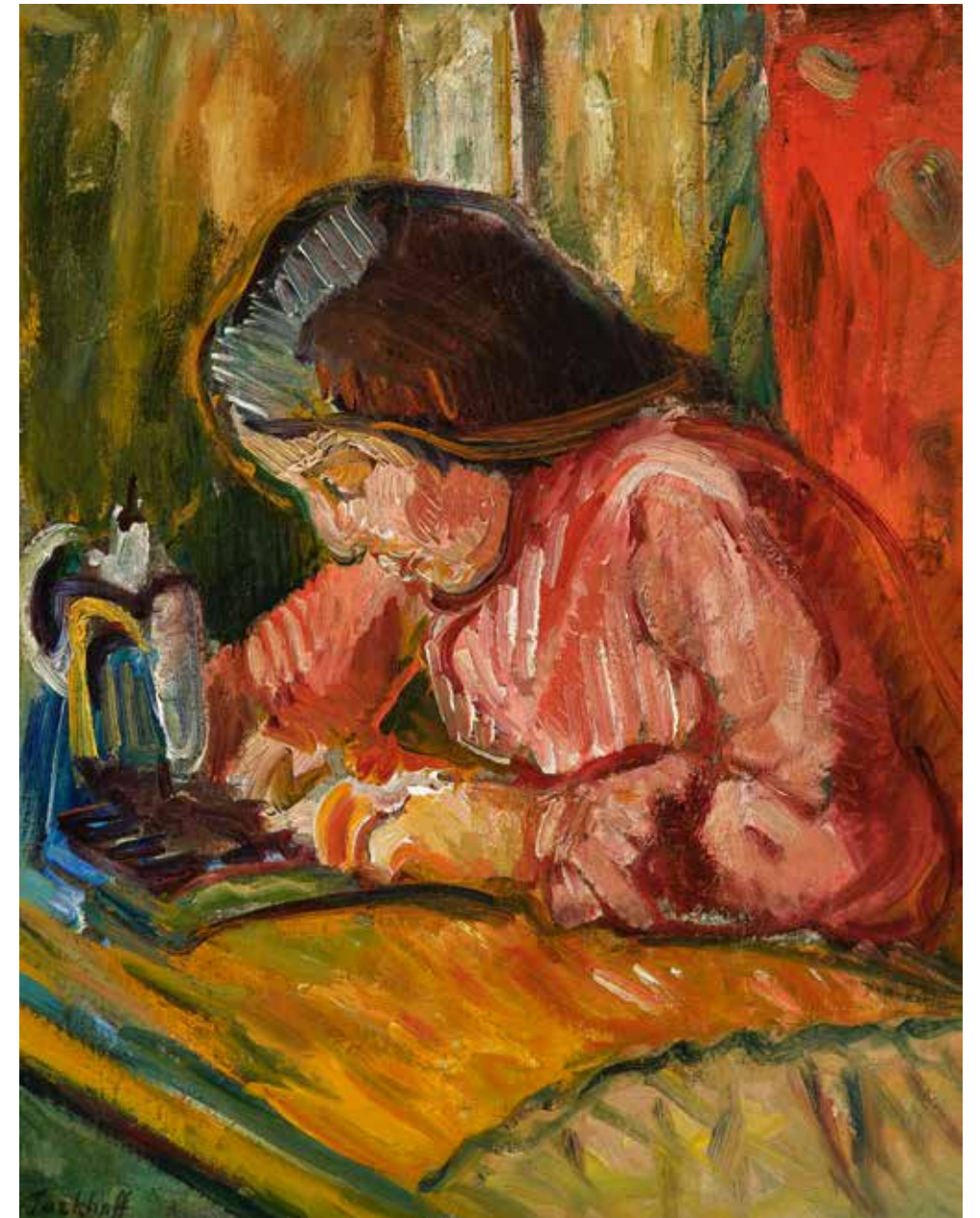
*Portrait de Madame Tarkhoff à la couture*

Circa 1907  
Huile sur toile  
41 x 34,5 cm  
Signé en bas à gauche «N.Tarkhoff»

Nous remercions le comité Tarkhoff de nous avoir confirmé l'authenticité de cette œuvre.

Provenance  
Ancienne collection Marcel Lenoir

4 000/6 000 €





# Léopold SURVAGE

---

70

**Léopold SURVAGE (Moscou 1879 - Paris 1968)**

**La ville**

Réalisé en 1920

Huile sur toile

69 x 30 cm

Signé en bas à droite «Survage»

Au dos, sur la toile, le cachet des douanes françaises

Au dos, sur le châssis, plusieurs étiquettes anciennes

Nous remercions Madame Anne-Marie Divieto de nous avoir confirmé l'authenticité de cette œuvre.

**Provenance**

Vente, Artcurial Briest - Le Fur - Poulain - F.Tajan, Paris, 2 avril 2007, lot 20.

Collection privée, Suisse.

Collection privée, Paris.

**Exposition**

Paris, Galerie Zlotowski, 'Léopold Survage 1879-1968', octobre-novembre

2003, p.33, no. 28

**30 000/ 50 000 €**







71

-  
**Léopold SURVAGE (Moscou 1879  
 - Paris 1968)**  
**Têtes d'homme**  
 Réalisé en 1948  
 Technique mixte sur carton  
 11,5 x 9 cm  
 Signé et daté en bas à droite  
 «Survage 48»

**Provenance**  
 Collection particulière

**1500/2 000 €**

72

-  
**Léopold SURVAGE (Moscou 1879  
 - Paris 1968)**  
**Personnage dans la nuit étoilée**  
 Réalisé en 1948  
 Technique mixte sur carton  
 11 x 9,5 cm  
 Signé et daté en bas à droite  
 «Survage 48»

**Provenance**  
 Collection particulière

**1 500/2 000 €**

## Viatcheslav GARINE



73

-  
**Viatcheslav GARINE (Ukraine  
 1891 - 1957)**  
**Porteuse d'eau**  
 Réalisé en 1954  
 Sculpture en bois  
 63 x 19 x 13,5 cm  
 Signé et daté en bas «V. Garine 54»

**1 000/1 500 €**





**f 74**  
-  
**Pinchus KREMEGNE (Zaloudock 1890 - Ceret 1981)**  
**Les collines à Céret**  
Circa 1930  
Huile sur carton  
35 x 37 cm  
Signé en bas à gauche  
«Kremegne»

800/1 000 €

**f 75**  
-  
**Jacques CHAPIRO (Dunebourg 1887-Paris 1972)**  
**Scène de maison close**  
Circa 1937  
Pastel sur papier  
55 x 41 cm  
Signé en bas à droite «Jacques Chapiro»  
Au dos du carton de protection, l'étiquette de provenance Guy Loudmer et le numéro 39 à la craie blanche

1 200/1 500 €

**f 76**  
-  
**Alexandre Zinoviev dit Zino (Moscou 1889 - Paris 1977)**  
**L'arlequin**  
Aquarelle gouache et crayon sur papier  
17 x 14,5 cm  
Signé en bas à droite «Zinoviev»

200/300 €



## Nikolas MILLIOTI



**f 77**  
-  
**Nikolas MILLIOTI (Moscou 1874-Paris 1962)**  
**Autoportrait de l'artiste**  
Huile sur carton  
46 x 38 cm  
Signé en bas à droite «Millioti»

2 000/3 000 €





**78**  
-  
**Jacob BALGLEY (1891 Brest-Litovsk – 1934 Paris)**  
**Maisons au bord de la rivière**  
Réalisé en 1930  
Huile sur toile  
65 x 100 cm  
Signé et daté en bas à gauche  
«Balgley 30»

Vers la fin des années 1920 Balgley réside à Baugency et partage son temps entre Paris, Beaugency, Château-Landon et Marlotte.

**2 000/3 000 €**

**79**  
-  
**Jacob BALGLEY (1891 Brest-Litovsk – 1934 Paris)**  
**Les lavandières**  
Huile sur toile  
73,5 x 100,5 cm  
Signé en bas à droite «Balgley»

**1 500/2 000 €**



**f 80**

-  
**Jacob BALGLEY (1891 Brest-Litovsk – 1934 Paris)**  
**Comedia del Arte**  
Réalisé en 1930  
Huile sur toile  
60 x 73 cm  
Signé et daté en bas à droite  
«Balgley 30»

**1 000/1 500 €**

**81**

-  
**Jacob BALGLEY (1891 Brest-Litovsk – 1934 Paris)**  
**Personnages dans le parc**  
Huile sur toile  
61 x 92 cm  
Signé en bas à droite «Balgley»  
Au dos, à la craie blanche, le numéro 21

**1 000/1 500 €**





# Zygmunt MENKES

Zygmunt Menkes naît à Lviv (alors en Pologne) en 1896 et passe son enfance dans un milieu qu'il définit lui-même de triste. Son imagination et la pratique du dessin lui permettent alors de s'évader. En 1914, il entreprend des études à L'institut d'Art dans sa ville natale. En 1919, il s'inscrit à l'Académie des Beaux-Arts de Cracovie et part pour Berlin trois ans plus tard. Il se rend à Paris en 1923 mais, après une année sans ressources financières, il est contraint de rentrer en Pologne. Il y revient ensuite quelques mois plus tard avec la ferme intention d'y rester. Zygmunt Menkes est l'un des plus originaux et des plus talentueux peintres de l'École de Paris. Il offre ainsi à voir un monde rempli de douceur et de gaieté, bercé de lyrisme.

L'artiste plonge le spectateur dans l'arène du cirque. Paré d'un costume de scène rayé marron et blanc, d'un chapeau et d'une boucle d'oreille, de dos et visage de profil, le clown se tient debout sur la scène circulaire. La vue en plongée et l'occupation centrale du sujet sur la toile accentuent le caractère théâtral de l'œuvre. La touche vive et le camaïeu de rouge employé donne une dimension chaleureuse et dynamique à l'œuvre. Menkes parvient avec brio à saisir un instant suspendu dans le temps, la performance riieuse d'un clown, qui, d'une main levée retient toutes les attentions.

E.V

f 82

Zygmunt MENKES (Lvov 1896 - New-York 1986)

**Le clown**

Huile sur toile

65 x 54 cm

Signé au milieu à droite «Menkes»

Au dos, contresigné «Menkés»

**Provenance**

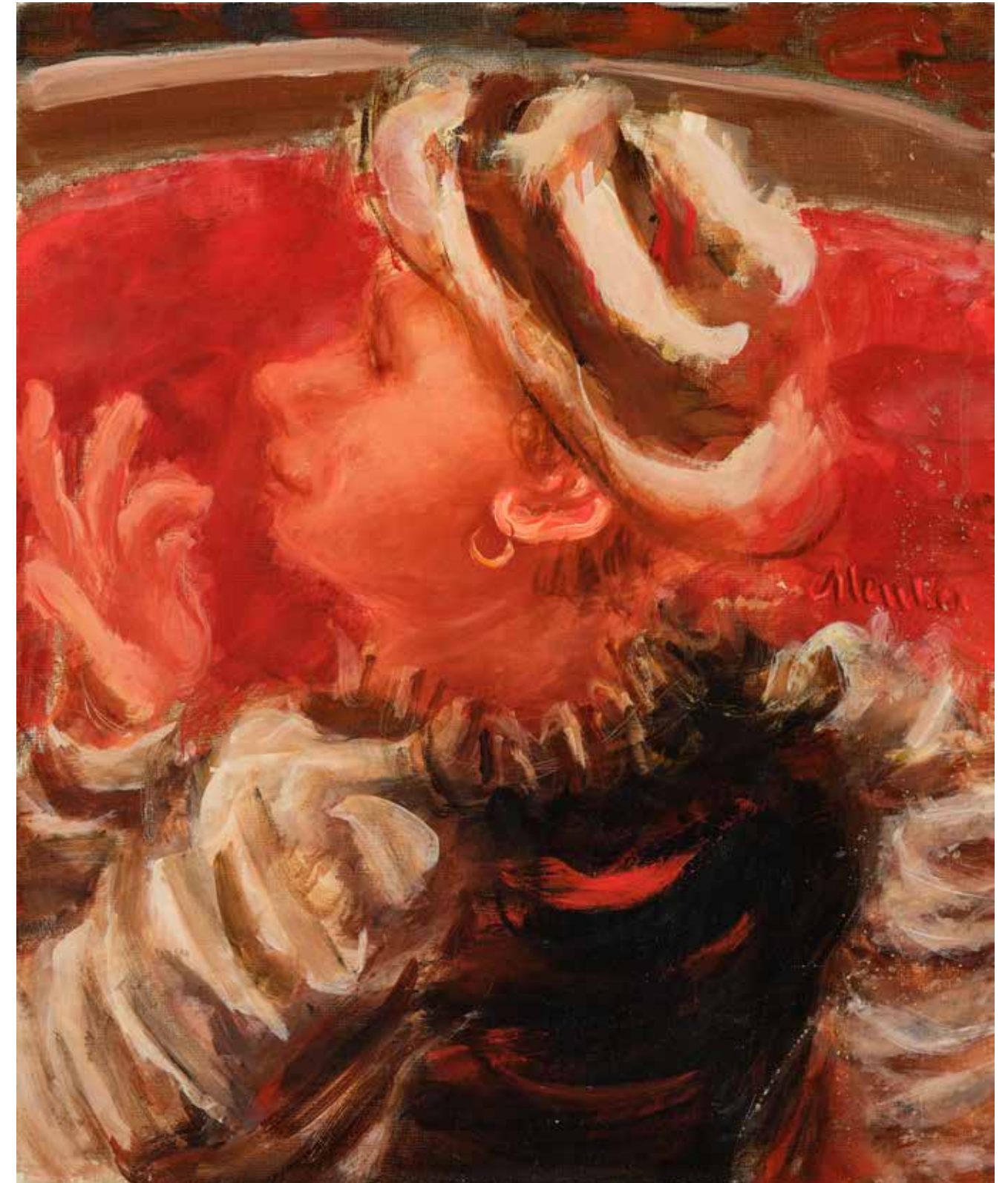
Ancienne collection Niko Mazaraki

Collection Privée, Paris.

**Bibliographie**

E. Teriade, Menkes, Edition Le Triangle, 1932, reproduit.

20 000/25 000 €





f 83

- Czeslaw ZAWADZINSKY (Varsovie 1878 - 1936)  
**Paysage breton**  
 Huile sur toile marouflée sur carton  
 38 x 46 cm  
 Signé en bas à droite «Zawadzinski»

200/300 €



84

- Robert PIKELNY (Lodz 1904-Paris 1986)  
**Les citadins sous la pluie**  
 Encre sur papier  
 28,5 x 38,5 cm à vue  
 Signé à droite «Pikelny»

200/300 €

85

- Robert PIKELNY (Lodz 1904-Paris 1986)  
**Scène de maison close**  
 Encre sur papier  
 38 x 27,5 cm  
 Signé en bas à droite «Pikelny»

200/300 €



86

- Roland TOPOR (Paris 1938 - 1997)  
**La foire**  
 Circa 1965-1970  
 Huile sur toile  
 81 x 100 cm  
 Signé en bas à gauche «R Topor»  
 Au dos sur le châssis, l'adresse de l'atelier «11 rue Jacques...Tessier»

Cette œuvre est répertoriée dans les archives de l'artiste.

3 000/4 000 €





87

- **Valentine PRAX (Bône 1899-Paris 1981)**  
**Dresseur de chevaux**  
 Réalisé en 1930  
 Huile sur toile  
 81 x 100 cm  
 Signé et daté en bas à droite «V.Prax 30»  
 (Légères manques en haut à gauche)  
 Au dos du cadre, l'étiquette de stock Guy  
 Loudmer n°931977

**Provenance**  
 Collection particulière

**3 000/5 000 €**



88

- **Georges Anatolovitch de PODEGAIEFF**  
**(Pogedaïefka 1897- Menerbes 1971)**  
**Buste de femme**  
 Pastel sur papier  
 61 x 48 cm  
 Signé en bas à droite «Georges A de  
 Pogédaïeff»  
 Au dos du carton, étiquette autographe de  
 l'artiste avec l'indication de provenance Mr  
 E. Khyne et le numéro «80» au crayon bleu  
 (Petits écaillages)

**700/1 000 €**

## Henri HAYDEN



f 89

- **Henri HAYDEN (Varsovie 1883 - Paris 1970)**  
**Paysage du sud**  
 Circa 1930  
 Huile sur toile  
 38 x 46 cm  
 Signé en bas à gauche «Hayden»

**4 000/6 000 €**





f 90

Alex SMADJA (Algérie 1897 -  
Saint-Léger-en-Brie 1977)

**Confession**

Huile sur toile  
128 x 89 cm  
Signé à la fois en bas à droite et en  
bas à gauche «a. Smadja»

Signé, titré, localisé et daté au dos  
sur la toile et l'adresse de l'atelier  
"Alex Smadja confession 18 bd  
Strasbourg Paris X "  
Au dos, sur le châssis une étiquette  
avec mentions manuscrites

Exposition :Salon des  
Indépendants, 1937 (2926)

2 000/2 500 €

f 91

Alex SMADJA (Algérie 1897 -  
Saint-Léger-en-Brie 1977)

**Personnage et maisons aux toits  
rouges**

Huile sur toile  
81 x 65 cm  
Signé et Dedicacé au dos «à ma  
chère Mirelle»

2 000/3 000 €



## Youla CHAPOVAL



92

Youla CHAPOVAL (Kiev 1919 - Paris 1951)

**Bateau au port**

Réalisé en 1946  
Huile sur toile  
27,5 x 46,5 cm  
Signé et daté en bas à droite «Chapoval IX 1946»

Provenance  
M. Henri Bénézit  
Collection particulière

Bibliographie  
E. et M-L. Moisset, Chapoval, Catalogue Raisonné  
de L'œuvre Peint, Les Éditions de l'Amateur, 2015,  
Paris, n°159, p 156.

5 000/6 000 €



# Joachim WEINGART

---

Joachim Weingart naît à Drohobytch en Pologne. Ce n'est qu'en 1925 qu'il arrive à Paris, après avoir connu un certain succès dans son pays pour ses expositions. Il a réalisé ses études de peinture en 1912 à l'École des Arts Appliqués de Weimar, avant de se rendre à Vienne pour y suivre les cours de l'Académie des Beaux-Arts. À Berlin, il bénéficie des conseils d'Archipenko. Par la suite, Carol Katz, un industriel et mécène, décide de le soutenir lui et son art.

Lorsqu'il arrive à Paris en 1925, il s'installe à Montparnasse avec l'artiste Zygmunt Menkes et se lie d'amitié avec les peintres Léon Weissberg et Alfred Aberdam ; ensemble, ils forment le Groupe des Quatre. Joachim Weingart ne rencontre pas immédiatement le succès, ce n'est qu'après avoir été repéré par le marchand René Gimpel qu'il commence à être connu. Les malheurs qu'il connaît dans sa vie conjugale influencent profondément l'évolution de sa carrière. Après plusieurs dépressions, il est hospitalisé, mais continue à peindre des toiles, faisant partie de ses plus belles œuvres, jusqu'à la déportation en juillet 1942.

Weingart est un peintre expressif et coloriste. Les natures mortes, portraits, paysages, nus féminins et scènes d'intérieur sont des sujets qu'il affectionne tout particulièrement. Ses œuvres sont caractérisées par leur matérialité, leur texture et un sentiment de douceur, d'intensité mêlée à une solitude existentielle. En 1934, il commence à réaliser des dessins au fusain, excellent dessinateur, le trait est vif et saisi immédiatement une atmosphère, un tempérament.

Joachim Weingart participe à plusieurs expositions collectives, la première à lieu à Lwow en 1912. Il a entre autres participé à Paris au Salon d'Automne en 1924, au Salon des Indépendants en 1926 et en 1929, et à l'exposition Internationale de 1937. Il ne réalise qu'une seule exposition personnelle, à la Jewish Association for the Promotion of Fine Arts à Varsovie en 1932.

À travers l'œuvre « Famille en terrasse », Joachim Weingart montre ses talents de coloriste, il allie les tons chauds aux tons froids tout en révélant cette douce atmosphère énigmatique révélatrice de son monde intérieur.

E.V.



f 93

Joachim WEINGART (Drohobytch 1895- Auschwitz 1942)

**Famille en terrasse**

Circa 1928

Huile sur toile

77 x 92 cm

Signé en haut à droite «Weingart»

Au dos, sur le châssis, l'étiquette mentionnant les informations manuscrites «composition intérieure Weingart n°66»

Au dos sur le châssis, l'inscription manuscrites de la main de l'artiste à la craie bleue «25 boulevard Montparnasse 125»

10 000/15 000 €





96

-  
**Jean POUAGNY** (Kuokkala  
 1892-Paris 1956)  
**Composition**  
 Huile sur toile marouflée sur  
 panneau  
 7,5 x 8,5 cm

600/800 €

f 97

-  
**Alexis Paul ARAPOFF** ( Saint-  
 Pétersbourg 1905 - Ashburnham  
 1948)  
**Danseuses de cabaret**  
 Réalisé en 1927  
 Encre et crayon sur papier  
 maroufflé sur carton fin  
 28,5 x 43 cm  
 Signé et daté en bas à droite  
 «Arapoff 27»

300/400 €

98

-  
**Jean POUAGNY** (Kuokkala 1892 -  
 Paris 1956)  
**Séance de spiritisme**  
 Circa 1915/1920  
 Encre et lavis d'encre sur papier  
 11,5 x 14 cm à la vue  
 Signé deux fois en bas à droite  
 «Pougny»

Provenance  
 Collection particulière

300/400 €



94

-  
**SLOMSZYNSKA Olga dite Olga  
 SLOM** (Suisse 1881- France 1941)  
**Vue de Paris, le Panthéon**  
 Pastel sur carton  
 46 x 28 cm  
 Signé en bas à droite «O.Slom»

600/800 €

95

-  
**Vera ROCKLINE** (Moscou 1896 -  
 Paris 1934)  
**Maison aux toits rouges**  
 Pastel sur papier  
 37 x 46,5 cm  
 Signé en bas à droite «Vera  
 Rockline»

1 000/1 500 €





99

- **Adolphe FEDER**  
(Odessa 1886 – Auschwitz 1943)

**Femme à la couture**

Huile sur toile  
60,5 x 73,5 cm

Signé en bas à droite «Feder»  
Signé au dos de la toile «Feder»

1 500/2 000 €

100

- **Michel KIKOÏNE (Gomel 1892 – Paris 1968)**

**Barque à la Garoupe**

Circa 1963  
Huile sur toile  
55 x 46 cm

Nous remercions Mr. Nicolas Kikoïne d'avoir confirmé l'authenticité de cette œuvre qui est par ailleurs répertoriée dans les archives de l'artiste. Un certificat d'authenticité de Mr. Nicolas Choureau-Kikoïne pourra être délivré à la demande et à la charge de l'acquéreur.

1 800/2 000 €



101

- **Pinchus KREMEGNE**  
(Zaloudock 1890 - Ceret 1981)

**Maisons dans les collines vers Céret**

Huile sur toile  
50 x 60,5 cm

Signé en bas à droite «Kremegne»

1 200/1 500 €

102

- **Michel KIKOÏNE**  
(Gomel 1892 - Cannes 1968)

**Le petit pont, Annay-sur-Serein**

Circa 1930

Huile sur toile  
54 x 65 cm

Signé en bas à gauche «Kikoïne»  
Localisé et signé au dos sur la toile  
«Annay-sur-Serein Kikoïne»

3 000/4 000 €







\* 103

-  
**Georges LAPCHINE (Moscou 1885 - France 1951)**  
*Vue depuis le quai de Montebello, Paris*  
 Huile sur carton  
 16,5 x 22 cm  
 Signé en bas à droite «Lapchine»

500/600 €

104

-  
**Elie Anatole PAVIL (Odessa 1873-Rabat 1944)**  
*Paysage*  
 Huile sur toile  
 46 x 61 cm  
 Signé en bas à gauche «E.A. Pavil»

1 500/2 000 €

105

-  
**Jean Misceslas PESKE (Golta 1870 - Le Mans 1949)**  
*Les maisons en bord de chemin*  
 Lavis et gouache sur papier  
 47 x 60 cm  
 Signé en bas à droite «Peské»  
 Au dos, éléments de provenance «Mr Delepine»

Provenance  
 Collection particulière

500/700 €



106

-  
**Efraim MANDEL (Pologne 1884 - 1943)**  
*L'attelage*  
 Huile sur toile  
 31 x 61 cm  
 Signé en bas à droite «Mandel»

800/1 000 €

107

-  
**Elie Anatole PAVIL (Odessa 1873-Rabat 1944)**  
*Pêcheurs sur le canal de l'Ourcq*  
 Circa 1895  
 Huile sur toile  
 46 x 61 cm  
 Signé en bas à gauche «Pavil»

Nous remercions Mr. Pierre Yves Gallard de nous avoir confirmé l'authenticité de cette œuvre.

2 000/3 000 €





# Isaac LICHTENSTEIN

---

Isaac Lichtenstein naît en 1889 à Łódź en Pologne dans une famille juive. Il étudie tout d'abord à l'école de Iouri Pen de Vitebsk, ici même où Chagall avait commencé à peindre les quartiers juifs du Shtetl. En 1906, il suit les cours de l'Académie de Cracovie, puis, vers 1908-1910 ceux de l'École d'art Bezalel à Jérusalem, dirigés par Boris Schatz et Samuel Hirshenberg.

Il se rend à Paris en 1911, puis en Israël en 1912/1913 avant de s'installer à la Ruche à Paris en 1914. Il se lie alors aux artistes juifs venus d'Europe de l'Est tels Pinchus Krémègne, Henri Epstein, Marek Szwarc et Léon Indenbaum. Il est l'un des cofondateurs de «Machmadim», une revue d'art juive. Peu après le début de la Première Guerre mondiale, Lichtenstein arrive à Londres avec Lazar Berson, qui fonde en 1915 le musée Ben Uri. Lichtenstein est l'un des membres fondateurs du musée. Puis, Lichtenstein s'installe à New York durant toute la période de la guerre et participe à de nombreuses publications littéraires et artistiques.

À partir de 1920, Lichtenstein gravite entre Londres, la Pologne, Paris et les États-Unis, où il passe la plus grande partie de sa vie. Il relance notamment la maison d'édition Machmadim consacrée à la production de livres artistiques en yiddish.

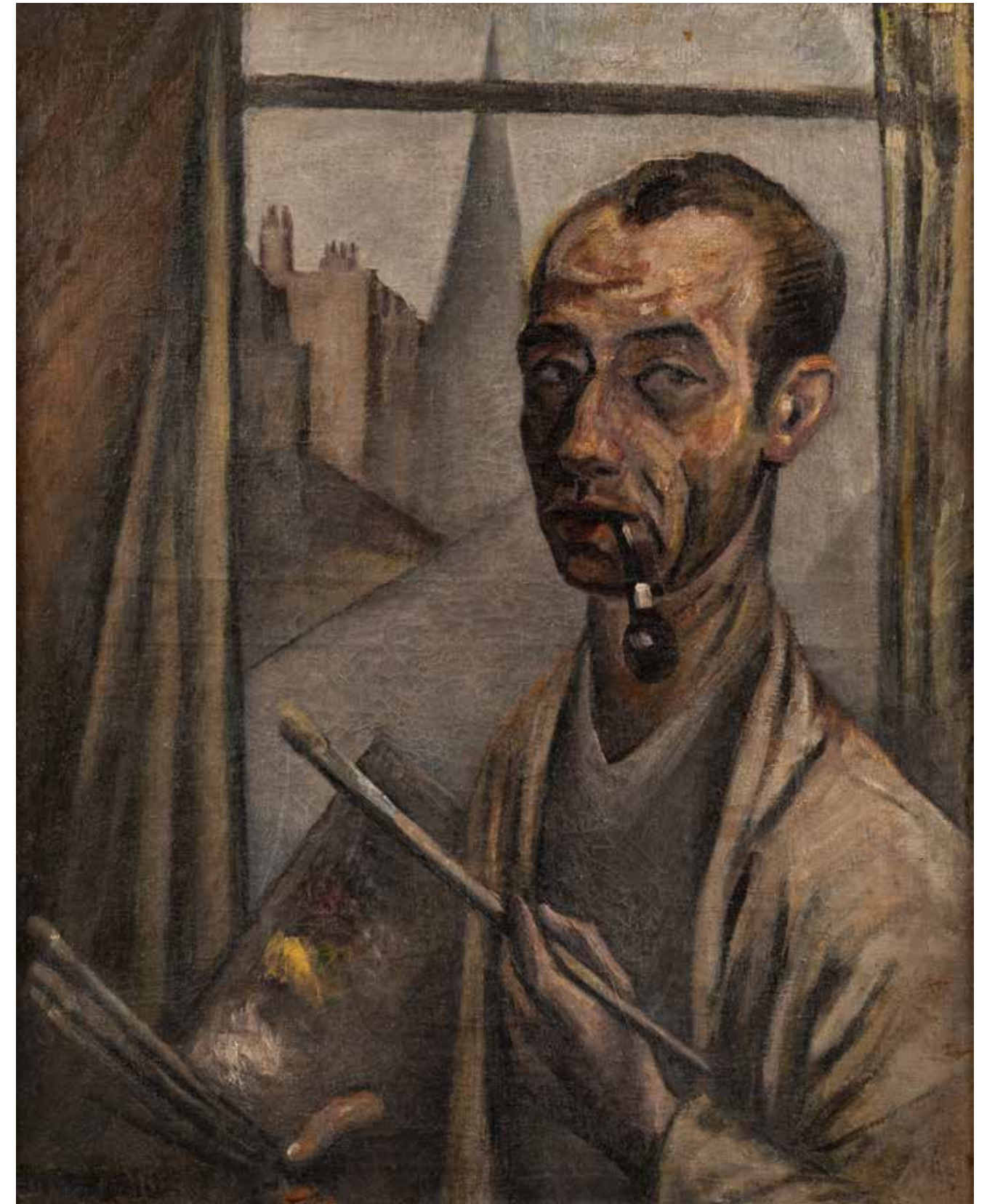
Isaac Lichtenstein réalise très probablement cet autoportrait dans son atelier de Londres en 1923.

E.V

108

**Isaac LICHTENSTEIN (Lodz 1889 - 1981)**  
**Autoportrait de l'artiste dans son atelier**  
Réalisé en 1923  
Huile sur toile  
76 x 61 cm  
Signé en bas à gauche «Lichtenstein»  
Au dos de la toile signé et daté «L. Lichtenstein  
1923»  
Au dos du châssis, l'étiquette de vente de la  
maison Chayette et Cheval

1 000/1 500 €







109

-  
Georges Anatolovitch de  
PODEGAIEFF (Pogedaïefka 1897-  
Menerbes 1971)

**Nu allongé**

Huile sur carton  
50 x 99 cm

Signé en bas à gauche «Georges A.  
de Pogedaïeff»

1 500/2 000 €



110

-  
Sacha ZALIOUK (Radomysl 1887  
- Paris 1971)

**Portrait de femme**

Pastel sur papier  
43 x 37 cm à la vue

Signé et localisé en bas à droite

«Sacha Zaliouk Paris»

Annotations au dos «Publié en  
couverture du Journal Das Leben  
n°4 septembre 1925 Leipzig»

400/500 €



f 111

-  
Nicolas KRYCEVSKY (Kharkov  
1898 - Paris 1961)

**Péniche sur la Seine, le pont des  
Arts et l'Institut de France, Paris**

Réalisé en 1961

Aquarelle sur papier  
57,5 x 48 cm

Signé en bas à gauche «Krycevsky  
1961 Mai»

800/1 000 €



f 112

-  
Irène KLESTOVA (Saratov 1907-  
Paris 1988)

**Roses dans un vase de porcelaine**

Huile sur isorel  
23 x 18,7 cm

Signé en bas à gauche «I. Klestova»

600/800 €

113

-  
Irène KLESTOVA (Saratov 1907-  
Paris 1988)

**Chariot de Vénus**

Réalisé en 1945

Huile sur isorel  
92 x 73 cm

Signé, localisé et daté en bas à  
droite «Irène Klestova Paris 1945»

Au dos, sur l'isorel, l'étiquette  
d'exposition partiellement effacée  
à un Salon parisien

2 000/3 000 €





# Anta RUPFLIN

Anta (Antonia) Rupflin, née à Pasing près de Munich le 27 janvier 1895, peut être comptée parmi les artistes longtemps oubliés de la génération perdue de l'Allemagne du XXe siècle. Elle grandit à Augsburg et commence ses études vers 1912 à l'école des beaux-arts de Munich, où elle a l'occasion d'étudier avec des artistes comme F.H. Ehmcke. Après plusieurs semestres, elle se marie en 1916 avec Rudolf Lammel, avec qui elle a deux enfants, Ruth (née en 1917) et Wolf (né en 1919). Elle reprend ses études peu après la naissance de son fils et suit des cours privés avec Hugo Ernst Schnegg de 1919 à 1921 et Willi Geiger de 1922 à 1923.

En 1922, Antonia divorce et se remarie avec Karl Rupflin peu de temps après. Son second mari était le nouveau professeur d'art de l'école municipale d'art d'Augsbourg où Anta avait suivi son cours du soir de dessin de figures.

En 1925, Anta a l'occasion extraordinaire de visiter les cours d'Amédée Ozenfant et de Mela Muter à Paris. Inspirée par l'aura artistique de Paris, elle réalise un grand nombre de dessins académiques typiques de nus et de portraits au fusain, dont certains seront plus tard transformés en portraits peints. Quelques portraits, natures mortes et paysages exemplaires à l'huile sur toile nous sont parvenus.

Paris n'a pas été le seul endroit où les deux femmes ont travaillé en étroite collaboration. À deux reprises, elles se sont rendues à Collioure, où Anta a travaillé pendant presque une année entière en 1927. Deux ans plus tard, elles sont retournées pour quelques semaines dans ce village français situé au bord de la Méditerranée. Au cours de leurs voyages, où les deux femmes ont surtout travaillé ensemble en plein air, elles ont développé une profonde amitié, qui devait influencer à la fois leur vie et leurs œuvres.

Pour Anta, l'amitié avec Mela Muter a ouvert la voie au monde extraordinaire de la scène artistique parisienne, où elle a fait la connaissance de Vuillard (dont elle a fait le portrait), de Reiner Maria Rilke et d'autres artistes qui l'ont inspirée, chacun à sa manière, dans son travail.

Après ces années intensives d'études, de voyages et de peinture, Anta retourne en Allemagne, mais ne cesse de chercher de nouvelles occasions de voyager.

Avec son mari, elle se rend désormais en Italie, en Espagne, en Afrique du Nord et en ex-Yougoslavie. Lors d'un voyage en Italie de mai à octobre 1954, Anta se rend à Ischia - une destination où elle reviendra plusieurs fois par la suite - où elle rencontre Walter Gilles, Ida Kerkovius et Ingeborg Bachmann, ainsi que Hans Purrmann, et rejoint rapidement la scène artistique qui s'est développée sur l'île. Anta a créé un grand nombre d'œuvres à Ischia ainsi qu'à Ibiza, où elle a passé du temps seule dans les années 70, pendant lesquelles sa palette de couleurs est devenue plus expressive. Créant des compositions de plus en plus abstraites, elle a continué à peindre jusqu'à un âge avancé, toujours à la recherche d'inspiration pour développer son propre style.

Contrairement à la plupart de ses collègues artistes, Anta n'a pas exposé ses œuvres, sauf une fois à la Galerie Schöninger, à Munich, en 1959. Au cours de sa vie, c'est la seule fois où ses œuvres ont été montrées en public.

Ce n'est qu'à ses débuts, vers 1925-23, que Rupflin peint à l'huile sur toile ou sur panneau. Au cours de la période suivante, des matériaux tels que le papier et le carton, dont la taille et la résistance varient, dominent son œuvre. Néanmoins, au cours de ses voyages, elle ne s'est pas concentrée uniquement sur les dessins et les petits formats, mais a créé un nombre important d'aquarelles de taille moyenne à grande, de pastels et d'œuvres à l'huile et/ou à la détrempe.

Anta Rupflin réalise le tableau « Mère à l'enfant » à Collioure en 1927. Cette année-là, Anta Rupflin travaille aux côtés de l'artiste polonaise Mela Muter. Les deux femmes font alors appel aux mêmes modèles et peignent les mêmes paysages. La Maternité est un sujet typique chez Mela Muter. Rupflin reprend également la composition inspirée par Mela Muter : modèles au centre de l'œuvre sur un fond uni.

Lisa-Marie Kraus



114

Anta RUPFLIN (1895-1987)

Mère à l'enfant

Réalisé en 1927

Huile sur toile

81 x 64 cm

Provenance

Atelier de l'artiste

Par descendance au propriétaire actuel

6 000 / 8 000 €





f 115

- Samuel GRANOWSKY (Ekaterinoslav 1889-Auschwitz 1942)  
**Portrait de femme**  
 Réalisé en 1922  
 Pastel et feuille d'or sur papier  
 49 x 39 cm  
 Signé localisé et daté en bas à gauche «S. Granowsky Paris 1922»

1 600/1 800 €

f 116

- Abraham MINTCHINE (Kiev 1898- paris 1931)  
**Bouquet sur la terrasse de la propriété**  
 Aquarelle, gouache et crayon sur carton  
 42,5 x 27,5 cm  
 Signé en bas à gauche «A Mintchine»

600/800 €

f 117

- Stanislas ELESZKIEWICZ (Czutowie k. Poltawy 1900 - Paris 1963)  
**Portrait de femme**  
 Huile sur carton  
 20,3 x 18 cm  
 Monogrammé en bas à droite «S.E.»

600/800 €



f 118

- Adolphe FEDER (Odessa 1886 – Auschwitz 1943)  
**Juif oriental**  
 Circa 1930  
 Huile sur toile  
 35 x 27 cm  
 Signé en bas à gauche «Feder»

2 500/3 000 €

119

- Marc STERLING (Prilouki 1895 - Paris 1976)  
**Nature morte au bouquet de fleurs et corneille**  
 Huile sur toile d'origine  
 50 x 80 cm  
 Signé en bas à gauche M Sterling  
 Contre signé au dos «M Sterling Paris 528»

1 500/2 000 €





## Collection de Monsieur X.



120

-  
**Joachim WEINGART**  
(Drohobytch 1895- Auschwitz 1942)  
**Femme pensive**  
Fusain  
62 x 46 cm  
Signé en bas à droite «Weingart»

1 000/1 500 €

121

-  
**Grigory GLUCKMANN**  
(Vitebsk 1898 - Los Angeles 1973)  
**Nu de dos**  
Réalisé en 1927  
Aquarelle  
27,5 x 22 cm  
Signé, localisé et daté en bas à droite  
«Grigory Gluckmann Paris 1927»

1 500/2 000 €

122

-  
**Léopold SURVAGE**  
(Moscou 1879 - Paris 1968)  
**Décor de théâtre**  
Réalisé en 1937  
Gouache sur papier  
12 x 19,5 cm  
Signé et daté en bas à droite «Survage 37»

1 000/1 200 €



## Stanislas ELESZKIEWICZ



123

-  
**Stanislas ELESZKIEWICZ**  
(Czutowie k.Poltawy 1900 -  
Paris 1963)  
**La partie de cartes**  
Huile sur panneau  
46 x 37 cm

5 000/6 000 €



## Henri HAYDEN

---



124

-  
**Henri HAYDEN (Varsovie 1883- Paris 1970)**  
**Avernes en vert**  
Réalisé en 1967  
Huile sur toile  
60 x 73 cm  
Signé et daté en bas à droite «Hayden 1967»

6 000/8 000 €

## Marc STERLING

---



125

-  
**Marc STERLING (Prilouki 1895 - Paris 1976)**  
**Composition aux poissons et au journal**  
Huile sur toile  
54 x 64,5 cm  
Signé en bas à gauche «M Sterling»

8 000/12 000 €





126  
-  
**Pinchus KREMEGNE (Zaloudock 1890 - Ceret 1981)**  
**Paysage aux collines**  
Circa 1935  
Huile sur toile  
38 x 46 cm  
Signé en bas à gauche  
«Kremegne»

**Provenance**  
Collection particulière

1 200/1 500 €

127  
-  
**Elie Anatole PAVIL (Odessa 1873-Rabat 1944)**  
**Personnages dans un parc**  
Huile sur toile  
35,5 x 47,5 cm  
Signé en bas à droite «Pavil»

Nous remercions Mr. Gallard de nous avoir confirmé l'authenticité de cette oeuvre.

800/1 000 €



128  
-  
**Youla CHAPOVAL (Kiev 1919 - Paris 1951)**  
**Le petit déjeuner**  
Réalisé en 1947  
Huile sur toile  
35 x 27 cm  
Signé et daté en bas à droite  
«Chapoval 1947»  
Titre au dos «Le petit déjeuner»  
Au dos sur le châssis annotation  
manuscrite M.B.D  
Étiquette ancienne M.16

**Provenance**  
M. Henri Bénézit  
Collection particulière

**Bibliographie**  
E. et M-L. Moisset, Chapoval,  
Catalogue Raisonné de L'œuvre  
Peint, Les Éditions de L'Amateur,  
2015, Paris, n°260, p 202.

2 000/3 000 €





129

Alexandre Sascha GARBELL  
(Riga 1903 - Paris 1970)  
*Nature morte au citron et à l'orange*

Huile sur toile  
24 x 50 cm  
Signé en bas à droite «Garbell»  
Étiquette au dos «n°359»

300/400 €

130

Alexandre Sascha GARBELL  
(Riga 1903 - Paris 1970)  
*Jeune fille dans le jardin de la propriété*

Réalisé en 1945  
Huile sur toile  
54 x 65 cm  
Signé et daté en bas à droite  
«Garbell 45»  
Au dos, sur le châssis, trace d'une  
étiquette ancienne

400/600 €



f 131

Marc STERLING (Prilouki 1895 - Paris 1976)  
*Nature morte aux poissons et à la partition*

Réalisé en 1929  
Huile sur toile  
65 x 81 cm  
Signé et daté en haut à droite «M. Sterling 29»  
Au dos, sur le châssis l'indication manuscrite  
«St George ?»

3 000/4 000 €





f 132

- Lazare VOLOVICK (Kremenchuk 1902 - Paris 1977)

**Nature morte aux anémones**

Huile sur toile

65 x 46 cm

Signé en bas à gauche «Volovick»

Au dos du châssis l'étiquette d'exposition de la galerie Serret-Fauveau du 26 mars au 10 avril 1965, numéroté «n° 19» et titré «Les anémones»

Exposition

Volovick, 26 mars au 10 avril 1965, galerie Serret-Fauveau, n°19.

600/800 €

f 133

- Mania MAVRO (Odessa 1889 - Paris 1963)

**Portrait d'enfant**

Huile sur toile

61 x 50 cm

400/600 €

f 134

- Alexandre ISAILOFF (Constantinople 1869-France 1944)

**Bateaux à Venise**

Huile sur panneau

15,8 x 24 cm

Signé en bas à gauche «A. Isailoff»

300/400 €

f 135

- Alexandre ISAILOFF (Constantinople 1869-France 1944)

**Palais Vendramin-Calergi à Venise**

Huile sur panneau

15,7 x 25 cm

Signé en bas à gauche «A. Isailoff»

300/400 €

136

- Pinchus KREMEGNE (Zaludock 1890 - Ceret 1981)

**Paysage**

Circa 1935

Huile sur toile

45 x 60 cm

Signé en bas à droite «Kremegne»

Provenance

Collection particulière

3 000/3 500 €

f 137

- Boris PASTOUKHOFF (Kiev 1894-Londres 1974)

**Pomme et orange**

Huile sur toile

20 x 30 cm

Signé en haut à droite «Boris Pastoukhoff»

300/400 €

f 138

- Nicolas KRYCEVSKY (Kharkov 1898 - Paris 1961)

**Les maisons près du pont neuf, île de la Cité, Paris**

Réalisé en 1958

Aquarelle sur papier

48 x 59 cm

Signé en bas à droite «Krycevsky 1958 avril»

800/1 000 €





# Paul STRECKER

Paul Strecker (né Hermann Strecker) est né le 13 août 1898 à Mayence. Il est le plus jeune des cinq enfants du couple Elisabeth et Ludwig Strecker. Dès l'âge de 12 ans, il prend des cours de dessin et de peinture. Il s'intéresse également à la littérature, à la musique et au théâtre. En 1915, il obtient son baccalauréat au lycée grand-ducal (aujourd'hui Rabanus-Maurus-Gymnasium) de Mayence. En 1918, il annonce à sa famille qu'il ne veut pas entrer dans l'entreprise de son père, l'éditeur de musique B. Schott's Söhne, mais qu'il veut devenir peintre.

À la fin de l'année 1918, il déménage à Munich, où il suit pendant un an les cours de l'école de peinture privée de Moritz Heymann et Heinrich Knirr. En août 1920, il obtient une place à l'Académie des Beaux-Arts. C'est notamment à l'instigation d'Alfred Flechtheim, qu'il s'installe à Berlin en avril 1922. Le galeriste lui assure son soutien et les œuvres de Strecker sont bientôt exposées chez Cassirer et Flechtheim. Entre 1923 et septembre 1924, Strecker effectue deux voyages d'études, le premier en Italie et le second à Sanary-sur-Mer en France.

En septembre 1924, Paul Strecker s'installe à Paris, le centre de sa vie pendant vingt ans. Il participe au Salon des Indépendants, au Salon des Tuileries et au Salon d'Automne. Ses voyages le conduisent en Italie, en Espagne, en Suisse, en Hollande et régulièrement en Allemagne. En 1929, la galerie de Flechtheim à Berlin et Düsseldorf présente pour la première fois une grande collection de 24 de ses œuvres. Lors d'un séjour à Mayence en 1932, Strecker expose 18 œuvres au château Kurfürstliches Schloss. À Paris, Strecker fréquente le cercle de Christian Bérard, rencontre Jean Cocteau, Eugène Berman, Pavel Tchelitchev, Julien Green, Céline, Suzanne Valadon, Maurice Utrillo, Kees van Dongen, Jules Pascin et Pablo Picasso.

En 1933, Strecker obtient sa première exposition individuelle à Paris, dans la galerie de Jean Bonjean, dont Dior est le partenaire commercial initial. En 1934, le critique d'art Waldemar George classe Strecker parmi les néo-romantiques ou les néo-humanistes. C'est cette

appartenance qui lui vaut en 1937 une exposition de ses travaux dans la galerie de Julien Levy à New York. En avril 1939, dix-sept de ses tableaux sont exposés au Petit Palais.

L'œuvre présentée ici est un chef-d'œuvre de la période parisienne, très proche de l'univers pictural de son ami Pavel Tchelitchev. Il représente un couple nu sur un sol de planche.

In [www.paul-strecker.org](http://www.paul-strecker.org)

Cette œuvre a anciennement appartenu à Jeanne Philibert (Limoux 1898 - Rueil-la-Gadelière 1986), écrivaine et editrice française. Dans sa jeunesse, elle échange une correspondance suivie avec le poète Frédéric Mistral, qui l'appelait tendrement "Magali". Sous ce pseudonyme, elle rencontre le succès en 1927 avec son livre "Le Jardin enchanté", récompensé par le 1er prix Max du Veuzit.

Sous l'Occupation, elle se réfugie à Toulouse et sa maison d'édition (éditions Chantal) contribue à imprimer des documents pour la Résistance.

En 1947, elle s'installe à Rueil-la-Gadelière, à proximité du peintre Maurice de Vlaminck avec lequel elle se lie d'amitié. Elle reçoit en 1954 la médaille de la résistance.

E.V.



f 139

Paul STRECKER (Mayence 1900 – Berlin 1950)

**Le couple nu**

Huile sur toile

81 x 100 cm

Signé en bas à gauche «Strecker»

Au dos, sur le châssis, l'étiquette des éditions Chantal

Cette œuvre est répertoriée sous le numéro WV-No.76 du catalogue raisonné préparé par Mr. Udo Braun en 1989.

Cette œuvre sera incluse dans le catalogue raisonné en cours de préparation par la Fondation Paul Strecker.

Nous remercions Mr. Gregor Wedekind pour les informations aimablement communiquées.

**Provenance**

Ancienne collection de la romancière Jeanne Philibert dite Magali (Édition Chantal)

6 000 / 8 000 €





f 140

-  
Stanislas ELESZKIEWICZ  
(Czutowie k.Poltawy 1900 -  
Paris 1963)

*L'homme qui marche*

Huile sur papier fort  
33,7 x 29,4 cm  
Signé en bas à gauche «S.  
Eleskiewicz»

400/600 €

141

-  
Zygmunt SCHRETER (Lodz 1896 -  
Paris 1977)

*Intérieur*

Huile sur carton  
18 x 26 cm  
Signé et localisé en bas à droite  
«Schreter Paris»

200/300 €



f 142

-  
Marie SPERLING (Lodz 1898 - 1995)  
*Barques dans le port*

Huile sur toile  
61 x 38 cm  
Signé en haut à droite «Marie Sperling»

600/800 €

143

-  
Konstanty GORBATOWSKI (1914 -  
1984)

*Portrait de Madame V. T.*

Réalisé en 1962  
Huile sur toile  
65 x 50 cm  
Signé, daté et localisé en bas à droite  
«K.Gorbatowski Paris 1962»

Provenance  
Collection particulière

800/1 200 €

f 144

-  
Oleg TRIPET-SKRYPITZINE (Paris  
1848-1935)

*Paysage sur les hauteurs de Cannes*

Réalisé en 1904  
Huile sur toile  
54 x 65 cm  
Signé et daté en bas à gauche «O. T.  
Skrypitzine 1904»

600/800 €







145  
-  
**Zdzislaw CYANKIEWICZ DIT CYAN**  
(Czechowice 1912 – Paris 1981)  
**Composition abstraite**  
Huile sur carton toilé  
55 x 46 cm  
Signé au dos Cyan

600/800 €

146  
-  
**Alfred ABERDAM (1894-1963)**  
**Les danseurs**  
Réalisé en 1961  
Gouache sur papier  
42 x 45 cm  
Signé et daté en bas à droite  
«Aberdam 61»

Provenance  
Collection particulière

200/300 €

147  
-  
**Jacques YANKEL Paris 1920)**  
**Les menottes devant la nuit**  
Gouache et traits d'encre sur papier  
38 x 36 cm  
Signé en bas à droite «Yankel»  
Dedicacé au dos «Pour Lydie et Ken Les  
menottes devant la nuit Amicalement  
Yankel»

400/600 €



## Serge FERAT



148  
-  
**Serge FERAT (Moscou 1881- Paris 1958)**  
**Tahiti**

Gouache, encre et traits de crayon sur papier maroufflé sur papier fort  
65 x 51 cm  
Signé en bas à droite «S.Ferat»  
Indications manuscrites de la main de l'artiste «Océanie Soierie Tahiti»

3 000/4 000 €





151

-  
**Lydia LUZANOWSKY (Kiev 1899-  
 France 1983)**  
**Nu dans un paysage**  
 Réalisé en 1975  
 Bas-relief en bois sculpté  
 31,3 x 50,3 cm  
 Daté, localisé et signé sur la  
 tranche supérieure «1975 Paris  
 Luzanowsky»

300/400 €



149

-  
**Simon SEGAL (Bielostock 1898-  
 Arcachonn 1969)**  
**Paysage du Sud de la France**  
 Huile sur toile  
 54 x 65 cm  
 Signé en bas à droite «Segal»  
 et dédicacé en bas à gauche «a  
 Levesque»

1 000/1 500 €

f 150

-  
**Ohannes ALHAZIAN (1881 - 1958)**  
**Paysage à la maison rouge**  
 Huile sur toile  
 33 x 46 cm  
 Signé en bas à gauche «Alhazian»

600/800 €



152

-  
**Lydia LUZANOWSKY (Kiev  
 1899- France 1983)**  
**Ensemble de trois masques**  
 Tête de divinité  
 Terre cuite partiellement  
 émaillée  
 28 x 31 x 15,5 cm  
 Signé et numéroté au dos  
 "Luzanowsky 2"

Tête de femme  
 Plâtre patiné  
 31 x 25 x 19,5 cm  
 Signé, localisé et daté au dos  
 "Luzanowsky 1946 Paris"

Tête de divinité  
 Terre cuite partiellement  
 émaillée  
 28 x 29 x 16 cm  
 Signé et numéroté au dos  
 "Luzanowsky 2"

300/500 €

153

-  
**Lydia LUZANOWSKY (Kiev  
 1899- France 1983)**  
**Amour des bêtes**  
 Réalisé en 1971  
 Médaillon en bronze à patine  
 brune  
 28 x 27,5 cm  
 Signé et daté en haut à droite  
 «Luzanowsky 71», titré en  
 haut à gauche «Amour des  
 bêtes»

Provenance  
 Collection particulière, Paris

300/500 €





# Georges MERKEL

Georges Merkel, de son vrai nom Jerzy Merkel, naît à Lviv en 1881 au sein d'une famille modeste. Il suit des cours à l'école des Arts décoratifs de Łódź sous la direction de Josef Mehoffer et Stanislas Wyspianski. En 1903, grâce au soutien d'un ami, il intègre l'Académie des Beaux-Arts de Cracovie et y obtient une médaille d'argent au terme des deux années. Attiré par Paris, il s'y installe de 1905 à 1908 et découvre le classicisme français ; la peinture de Claude Poussin et de Puvis de Chavanne marque son esprit. Il rentre à Cracovie en 1908 mais revient s'établir à Paris l'année suivante jusqu'en 1914. Durant la Première Guerre mondiale, il s'engage dans l'armée autrichienne. Gravement blessé, il risque de perdre la vue. De 1917 à 1938, l'artiste vit et travaille à Vienne. Il revient à Paris en 1938. Sous l'Occupation, Georges Merkel se réfugie et se cache à Montauban. Après la guerre, l'artiste regagne Paris et s'installe au Plessis-Robinson. Il effectue des séjours occasionnels à Cagnes et sur la côte méditerranéenne. L'artiste passe ses dernières années à Vienne, où il meurt en 1976 (1).

Georges Merkel réalise le portrait de Paul Rolland en signe de remerciement pour son aide précieuse. En effet, Paul Rolland joue un rôle décisif en protégeant et soutenant l'artiste qui se cache à Montauban pendant l'Occupation. Écrivain, bibliographe, journaliste et critique d'art, Paul Rolland est né en 1881 à Montpezat-de-Quercy. Il s'installe en 1910 à Montauban où il devient chef de bureau à la préfecture du Tarn et Garonne. Passionné par les lettres et les arts, il s'engage pour soutenir les acteurs de la scène artistique et littéraire de sa région. Il est notamment l'un des fondateurs de la revue «Oc» qui soutient les écrivains occitans et se lie à des artistes tels que François Félix Bouisset, Marcel Lenoir, Antoine Bourdelle. Son épouse est l'artiste peintre Lucie Émilienne Rolland-Rotgès.

Georges Merkel dépeint ici le portrait de l'écrivain Paul Rolland, au front engagé et au regard profond. L'arrière-plan dévoile le paysage montalbanais.

E.V

(1) Source : Georg Merkel zum 80. Geburtstag, Ernst H. Buschbeck, février-mars 1961 Oberes Belvedere, Wien, p.1-3.

f 154

**Georges MERKEL (Lvov 1881 - Vienne 1976)**

**Portrait de Monsieur Paul Rolland**

Circa 1942

Huile sur toile

73 x 60 cm

Signé en bas à droite «Merkel»

Au dos, sur le châssis, le tampon du marchand de châssis viennois

«Aug. Petzel Wien»

**Provenance**

Ancienne collection Paul Rolland

Par voie de descendance, collection de la famille de Paul Rolland

Collection privée Toulouse

Collection privée Paris

3 000/4 000 €







155

-  
**Lou ALBERT- LASARD (Metz 1885 - Paris 1969)**  
*Personnages en bord de mer*  
 Huile sur isorel  
 35,5 x 52,5 cm

600/800 €

156

-  
**Lou ALBERT- LASARD (Metz 1885 - Paris 1969)**  
*Personnages sur la plage*  
 Aquarelle sur papier  
 33,5 x 52,5 cm  
 Cachet de l'artiste en bas gauche «Lou Albert-  
 Lasard» et le cachet de l'atelier de l'artiste  
 «Atelier Lou Albert-Lasard» en bas à droite

200/300 €

157

-  
**Isaac ANTCHER (Peresecina 1899-Paris 1992)**  
*Maisons aux collines*  
 Réalisé en 1969  
 Aquarelle et traits d'encre sur papier  
 31 x 39,5 cm  
 Signé, daté et dédié en bas à gauche «A ma  
 chère nièce Lydie avec tout mon amour dévoué  
 juin 1969»

100/150 €



158

-  
**Elie Anatole PAVIL**  
**(Odessa 1873-Rabat 1944)**  
*Coucher de soleil sur la route*  
*enneigée*  
 Huile sur toile  
 65 x 81 cm  
 Au dos sur le châssis l'étiquette  
 de la vente Guy Loudmer du 20  
 octobre 1996 (p38 du catalogue)

Nous remercions Mr. Pierre Yves  
 Gallard de nous avoir confirmé  
 l'authenticité de cette œuvre.

**Provenance**  
 Collection particulière

1 000/2 000 €

159

-  
**Victor TISCHLER**  
**(Vienne 1890 -**  
**Beaulieu-sur-Mer 1951)**  
*Arles*  
 Huile sur carton  
 32,5 x 41 cm  
 Signé en bas à droite «V.Tischler»

1 000/1200 €





# Vera PAGAVA

---

« Parmi les œuvres contemporaines les plus cohérentes, les plus révélatrices d'un monde nouveau, il faut compter désormais celles d'artistes femmes qui ont trouvé dans un plus grand isolement et dans l'excès même des difficultés à vaincre le courage d'un plus total engagement, d'une fidélité à soi-même qui les conduit au bout de leur chemin. De ces œuvres si tranchées dans leur caractère, celle de Vera Pagava est l'une des plus affirmées dans son style et dans sa volonté d'absolu. Elle est en plein accomplissement. »

In Première exposition Alex Maguy Vera Pagava, 23 novembre-décembre 1956, galerie de l'Élysée, 1974, préface Jacques Lassaingne.



160

Vera PAGAVA (1907 Tbilissi - 1988 Ivry-sur-Seine)

*Femmes au bain / Nu allongé*

Réalisé en 1942

Huile sur toile recto/verso

45,5 x 65 cm

Signé et daté en bas à droite «V. Pagava 1942»

Au dos, indication de provenance «Mr Dana»

**Provenance**

Collection particulière

15 000/20 000 €





f 161

Félix VARLAMICHIVILI dit VARLA  
(Kutaisi 1903 - Paris 1986)  
*La famille et l'oiseau*  
Huile sur toile  
22 x 27 cm  
Signé en bas à gauche «Varla»  
Au dos sur le châssis l'inscription  
manuscrite «La femme avec un  
oiseau»

6 000/8 000 €

162

Félix VARLAMICHIVILI dit VARLA  
(Kutaisi 1903 - Paris 1986)  
*Ulysse et les sirènes*  
Réalisé en 1963  
Huile sur toile  
65 x 54 cm  
Signé en bas à gauche «Varla»  
Titre au dos «Ulysse et les sirènes»  
Étiquette Arts et Beaux Arts du  
Monde au dos avec la date 1963

Bibliographie  
Paul Sonnenberg, Félix Varla,  
reproduit p.11, n° 20.

8 000/10 000 €



163

Félix VARLAMICHIVILI dit VARLA  
(Kutaisi 1903 - Paris 1986)  
*Baignade des chevaux*  
Huile sur toile  
38 x 46 cm  
Signé en bas à gauche «Varla»  
(Manques)

5 000/8 000 €

164

Félix VARLAMICHIVILI dit VARLA  
(Kutaisi 1903 - Paris 1986)  
*Portugal*  
Réalisé en 1962  
Huile sur toile  
46 x 55 cm  
Signé en bas à gauche «Varla»  
Titre au dos «Portugal»  
Étiquette Arts et Beaux Arts du  
Monde «Varla 1962 n°55 Portugal»

Bibliographie  
Paul Sonnenberg, Félix Varla,  
reproduit p.18, n° 55.

6 000/8 000 €







**165**  
-  
**Felix VARLAMICHIVILI dit VARLA**  
(Kutaisi 1903 - Paris 1986)  
**Femme et son troupeau**  
Huile sur toile  
38 x 46 cm  
Signé en bas à gauche «F.Varla»

**3 000/4 000 €**

**f 166**

-  
**Samson FLEXOR (Soroca 1907- Sao Paulo 1971)**  
**Composition abstraite**  
Réalisé en 1968  
Encre sur papier  
17 x 23 cm à la vue  
Signé et daté en bas à droite «Flexor 1968»

Après la Seconde Guerre mondiale, Samson Flexor s'installe à São au Brésil. Il est l'un des fondateurs du mouvement abstrait au Brésil.

**600/800 €**

**f 167**

-  
**Samson FLEXOR (Soroca 1907- Sao Paulo 1971)**  
**Place Archambault-de-Vençay à Beauville**  
Réalisé en 1944  
Huile sur toile  
38 x 55 cm  
Localisé, signé et daté en bas à droite «Beauville (L et G) S. Flexor 1944»

Pendant la Seconde Guerre mondiale le peintre entre un temps dans la résistance avant de fuir en Normandie avec sa famille. Cette œuvre réalisée en 1944 à Beauville, indique que l'artiste est allé se réfugier dans le Sud-Ouest, dans le Lot-et-Garonne vers la fin de la guerre. Après la guerre, Samson Flexor s'installe à Sao Paulo avec son épouse, il se tourne ensuite vers l'abstraction.

**500/600 €**



## Elvira GIBLESCU BIBESCU

Elvira Giblescu Bibescu est une artiste peintre née au sein d'une importante famille roumaine. Cula Izvoranu-Geblescu, l'une des plus importantes maisons fortifiées du sud de la Roumanie, a appartenu à Elvira Bibescu.

Elvira Giblescu Bibescu s'installe à Paris et est élève de l'Académie André Lhote située au 18 rue d'Odessa. En 1926 a lieu l'exposition de l'Académie André Lhote (1er groupe) où figure notamment Elvira Giblescu.

E.V



**f 168**

-  
**Elvira GIBLESCU BIBESCU (1897- ?)**  
**Nature morte cubiste**  
Réalisé en 1926  
Huile sur toile  
57 x 57 cm  
Signé et daté en haut à gauche «El. Giblescu 1926»

**1 500/2 000 €**





**f 169**  
 -  
**Grégoire MICHONZE (Kichinev 1902 - Paris 1982)**  
**Jeune garçon debout**  
 Réalisé en 1963  
 Huile sur papier marouffé sur toile  
 42 x 22 cm  
 Signé et daté en bas à droite «Michonze 63»

Cette œuvre est répertoriée dans les archives de Madame Solal. Nous la remercions pour les informations aimablement communiquées.

**400/600 €**

**f 170**  
 -  
**Magdalena RADULESCU (Râmnicu Vâlcea 1902 - Paris 1983)**  
**Les danseurs**  
 Réalisé en 1961  
 Huile sur toile  
 46 x 55 cm  
 Signé et daté en bas à droite «Magdalena Radulescu 1961»

**800/1 000 €**



## Marin Haralambie GEORGESCU



**f 171**  
 -  
**Marin Haralambie GEORGESCU (Bucharest 1892 - Bucharest 1933)**  
**Autoportrait**  
 Réalisé en 1919  
 Huile sur carton  
 38 x 27 cm  
 Signé et daté et dédié en bas à droite «A mimi a tata ...1919 M. H. Gorgescu»

**1 000/2 000 €**



# Demeter Haralamb CHIPARUS

Demetre Chiparus (1886-1947) voit le jour à Dorohoi, en Roumanie. En 1909, il décide de s'installer en Italie pour suivre les enseignements de Raffaello Romanelli.

Trois ans plus tard, en 1912, il se rend à Paris pour parfaire son art à l'École des beaux-arts, sous la tutelle d'Antonin Mercié et de Jean Boucher. Chiparus se distingue principalement par ses sculptures chryséléphantines représentant des danseuses exotiques montées sur des socles en onyx rubané ou en marbre portor. Sa participation au Salon de 1914 lui vaut une médaille honorable. Après la guerre, il ouvre son propre atelier et expose régulièrement dans les salons artistiques. La majeure partie de ses œuvres a été créée entre 1914

et 1933. Dans les années 20, Demetre Chiparus puise son inspiration dans les découvertes archéologiques égyptiennes, notamment la fameuse tombe de Toutankhamon, pour concevoir de nouvelles sculptures. Son travail est également influencé par les ballets russes et le théâtre français.

Cet ensemble d'œuvres unique, nous dévoile un pan moins connu de l'art de Demetre Chiparus : sa production d'œuvres peintes. Il s'illustre en tant que peintre de paysages, de natures mortes, de nus et en tant que portraitiste. La couleur et la traduction de la lumière intéressent particulièrement l'artiste. Il expérimente notamment la technique de la peinture au couteau.

172

**Demeter Haralamb CHIPARUS (1886 - 1947)**

***Nu les bras levés***

Huile sur toile  
65 x 46,5 cm  
Signé en bas à droite  
«D.H.Chiparus»

**Provenance**  
Collection particulière

**Bibliographie**  
Alberto Shayo : «Chiparus, Master of Art Deco», ACC Art Books éditions, 2019, modèle reproduit et référencé page 313 numéro 241.

200/300 €



173

**Demeter Haralamb CHIPARUS (1886 - 1947)**

***Meules, effets de lumière***

Huile sur toile  
65 x 81 cm  
Signé en bas à droite  
«D.H.Chiparus»

**Provenance**  
Collection particulière

**Bibliographie**  
Alberto Shayo : «Chiparus, Master of Art Deco», ACC Art Books éditions, 2019, modèle reproduit et référencé page 318 numéro 251.

200/300 €



174

**Demeter Haralamb CHIPARUS (1886 - 1947)**

***Nature morte au bouquet***

Huile sur toile  
65 x 81 cm  
Signé en bas à droite  
«D.H.Chiparus»

**Provenance**  
Collection particulière

**Bibliographie**  
Alberto Shayo : «Chiparus, Master of Art Deco», ACC Art Books éditions, 2019, modèle reproduit et référencé page 314.

200/300 €







175

-  
Demeter Haralamb CHIPARUS  
(1886 - 1947)

*Village de Montagne*

Huile sur toile

65 x 92 cm

Signé en bas à droite  
«D.H.Chiparus»

**Provenance**  
Collection particulière

**Bibliographie**  
Alberto Shayo : «Chiparus, Master of Art Deco», ACC Art Books éditions, 2019, modèle reproduit et référencé page 320.

200/300 €

176

-  
Demeter Haralamb CHIPARUS  
(1886 - 1947)

*Meule dans un champ*

Huile sur toile

65 x 81 cm

Signé en bas à gauche  
«D.H.Chiparus»  
(Sauts de peinture en bas de la toile)

**Provenance**  
Collection particulière

**Bibliographie**  
Alberto Shayo : «Chiparus, Master of Art Deco», ACC Art Books éditions, 2019, modèle reproduit et référencé page 318 numéro 250.

200/300 €



177

-  
Demeter Haralamb CHIPARUS  
(1886 - 1947)

*La forêt vers Barbizon*

Huile sur toile

54 x 45 cm

Signé en bas à droite  
«D.H.Chiparus»

**Provenance**  
Collection particulière

**Bibliographie**  
Alberto Shayo : «Chiparus, Master of Art Deco», ACC Art Books éditions, 2019, modèle reproduit et référencé page 316 numéro 247.

200/300 €

178

-  
Demeter Haralamb CHIPARUS  
(1886 - 1947)

*Arbres dans la forêt de Barbizon*

Huile sur toile

39 x 45 cm

Signé en bas à gauche  
«D.H.Chiparus» et indications  
manuscrites en bas à droite  
«H.René?»

**Provenance**  
Collection particulière

**Bibliographie**  
Alberto Shayo : «Chiparus, Master of Art Deco», ACC Art Books éditions, 2019, modèle reproduit et référencé page 315 numéro 245.

150/200 €







179

-  
Demeter Haralamb CHIPARUS  
(1886 - 1947)

**Les arbres en fleurs**

Huile sur toile  
65 x 81 cm  
Signé en bas à droite  
«D.H.Chiparus»  
(Manques et soulèvements à restaurer)

**Provenance**  
Collection particulière

**Bibliographie**  
Alberto Shayo : «Chiparus, Master of Art Deco», ACC Art Books éditions, 2019, modèle reproduit et référencé page 315 numéro 246.

200/300 €

180

-  
Demeter Haralamb CHIPARUS  
(1886 - 1947)

**Eglise de village**

Huile sur panneau  
27 x 42 cm  
Signé en bas à droite  
«D.H.Chiparus»  
(fentes au panneau)

**Provenance**  
Collection particulière

**Bibliographie**  
Alberto Shayo : «Chiparus, Master of Art Deco», ACC Art Books éditions, 2019, modèle reproduit et référencé page 320 numéro 255.

150/200 €



181

-  
Demeter Haralamb CHIPARUS  
(1886 - 1947)

**Le chemin dans la forêt de Barbizon**

Huile sur toile  
55 x 46 cm  
Signé et localisé en bas à droite  
«D.H.Chiparus Barbizon»  
(Deux accidents et restaurations)

**Provenance**  
Collection particulière

**Bibliographie**  
Alberto Shayo : «Chiparus, Master of Art Deco», ACC Art Books éditions, 2019, modèle reproduit et référencé page 317.

100/150 €

182

-  
Demeter Haralamb CHIPARUS  
(1886 - 1947)

**Portrait de Julienne Lullier (Femme de l'artiste)**

Huile sur toile  
53 x 45 cm

**Provenance**  
Collection particulière

**Bibliographie**  
Alberto Shayo : «Chiparus, Master of Art Deco», ACC Art Books éditions, 2019, modèle reproduit et référencé page 313 numéro 240 et sur le quatrième de couverture.

200/300 €

183

-  
Demeter Haralamb CHIPARUS  
(1886 - 1947)

**Vallée et montagnes enneigées**

Huile sur toile  
50 x 65 cm  
Signé en bas à droite  
«D.H.Chiparus»

**Provenance**  
Collection particulière

**Bibliographie**  
Alberto Shayo : «Chiparus, Master of Art Deco», ACC Art Books éditions, 2019, modèle reproduit et référencé page 319 numéro 253.

200/300 €







184

-  
**Demeter Haralamb CHIPARUS (1886 - 1947)**  
**Nature morte aux bananes et aux coupes de fruit**  
 Huile sur panneau  
 46 x 55,5 cm  
 Signé en bas à droite  
 «D.H.Chiparus»

**Provenance**  
 Collection particulière

**Bibliographie**  
 Alberto Shayo : «Chiparus, Master of Art Deco», ACC Art Books éditions, 2019, modèle reproduit et référencé page 314 numéro 244.

100/200 €

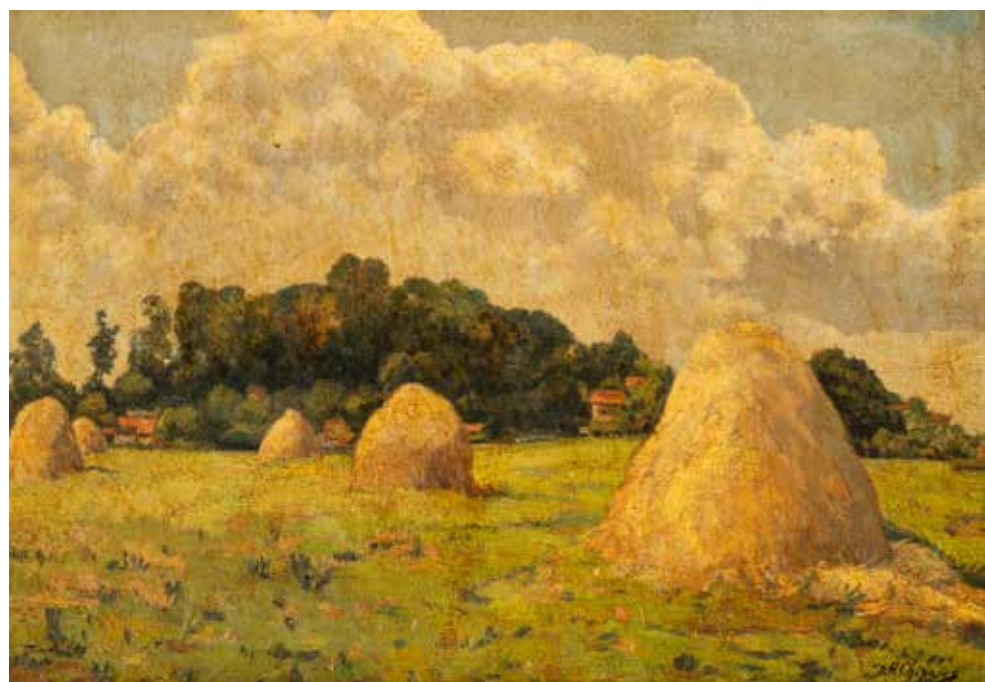
185

-  
**Demeter Haralamb CHIPARUS (1886 - 1947)**  
**Paysage aux meules de foin**  
 Huile sur toile  
 46 x 65 cm  
 Signé en bas à droite  
 «D.H.Chiparus»

**Provenance**  
 Collection particulière

**Bibliographie**  
 Alberto Shayo : «Chiparus, Master of Art Deco», ACC Art Books éditions, 2019, modèle reproduit et référencé page 318 numéro 245.

100/200 €



186

-  
**Jules PASCIN (Vidin 1885-Paris 1930)**  
**Etude de trois nus ou La sieste**  
 Aquarelle et encre brune  
 21,5 x 29 cm à vue  
 Signé en bas à gauche «Pascin»  
 Un certificat de Messieurs Gérard et Abel Rambert en date du 12 juin 2001 sera remis à l'acquéreur.

**Provenance**  
 Gérard et Abel Rambert  
 Vente Christian Ribière et Marielle Tuloup-Pascal, Hôtel des ventes du Palais, 12 mai 2021, lot 165

1 200/1 500 €



187

-  
**Jules PASCIN (Vidin 1885-Paris 1930)**  
**Scène de marché à Cuba**  
 Réalisé en 1917  
 Aquarelle et crayon sur papier  
 20 x 27 cm  
 Signé en bas à droite «Pascin» et cachet Atelier Pascin  
 Localisé et daté sur la gauche  
 «Cuba 1917»

**Provenance**  
 Gérard et Abel Rambert  
 Vente Calmels Chambre Cohen, 17 novembre 2001, lot 122  
 Bibliographie:  
 Yves Hemin, Guy Krohg, Klaus Perls, Abel Rambert, Pascin catalogue raisonné, peintures, aquarelles, pastels, dessins, tome II, Paris, 1987, n° 534, reproduit p. 156.

800/1 200 €



188

-  
**Jules PASCIN (Vidin 1885-Paris 1930)**  
**Aux courses**  
 Aquarelle et crayon sur papier  
 16,5 x 28,5 cm  
 Signé en bas à droite «Pascin»  
 Un certificat d'authenticité de Messieurs Gérard et Abel Rambert en date du 12 juin 2001 sera remis à l'acquéreur.

**Provenance**  
 Gérard et Abel Rambert  
 Vente Calmels Chambre Cohen, 17 novembre 2001, lot 123

800/1 200 €



189

-  
**Jules PASCIN (Vidin 1885-Paris 1930)**  
**Mère et enfants**  
 Encre sur papier  
 45 x 58 cm à vue  
 Signé à droite «Pascin»

600/ 800 €







190

-  
**Jules PASCIN (Vidin 1885-Paris 1930)**  
**Demi-nu / Femme allongée de dos**  
 Aquarelle et crayon sur papier  
 30,5 x 21,5 cm pour le recto  
 29,7 x 21 cm pour le verso  
 Au recto, signé en bas à gauche «Pascin» et  
 cachet de l'atelier Pascin  
 Au verso, signé en bas à droite «Pascin» et  
 cachet de l'atelier Pascin en bas à gauche

Provenance  
 Collection particulière

600/800 €

f 191

-  
**Bela CZOBEL (Budapest 1883-1976)**  
**Bouquet de tulipes**  
 Aquarelle et fusain sur papier  
 60 x 45,5 cm  
 Signé en bas à droite «Czobel»

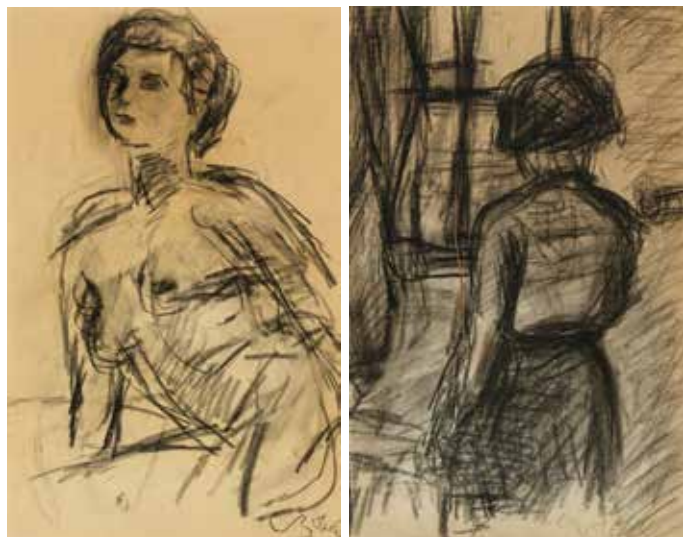
1 000/1 200 €

192

-  
**Bela CZOBEL (Budapest 1883-1976)**  
**Buste de femme / Femme de dos**  
 Ensemble de deux fusains sur papier  
 44 x 27 cm  
 45 x 28,5 cm  
 Signé en bas à droite «Czobel»  
 Déchirure importante sur toute la partie  
 verticale de l'oeuvre pour l'une

Provenance  
 Collection particulière

300/400 €



193

-  
**Gustave MIKLOS (Budapest 1888 -  
 Oyonnax 1967)**  
**Tête de femme**  
 Réalisé en 1939  
 Gouache sur papier  
 22,5 x 12,5 cm  
 Signé et daté en bas à gauche «G. Miklos  
 39»

1 000/1 500 €

f 194

-  
**Endre LITTECKY (Hongrie 1880 -1953)**  
**Village en Hongrie**  
 Circa 1930  
 Huile sur toile  
 85 x 65 cm  
 Signé en bas à droite «Littecky»

1 500/2 000 €





# Bela CZOBEL

---

Béla Czóbel commence une carrière artistique en 1902, dans la colonie de peintres de Nagybanya en Transylvanie. L'année suivante, il étudie à l'Académie des Beaux-Arts de Munich, où il fait la connaissance de Jules Pascin, Rudolf Levy et Walter Bondy.

Czóbel gagne Paris en 1903. Il habite alors l'hôtel du Danemark à Montparnasse et étudie à l'Académie Julian. Il prend part au mouvement Fauve et expose aux côtés de Derain, Vlaminck, Braque et Matisse au Salon d'Automne de 1905. En 1909, il s'associe à la formation du groupe d'avant-garde nommé les "Huit".

L'œuvre présentée ici a été réalisée à Paris vers 1930. À cette époque, l'artiste s'attache à représenter des modèles féminins de dos en plein cadre.

E.V

195

Bela CZOBEL (Budapest 1883-1976)

*Femme de dos*

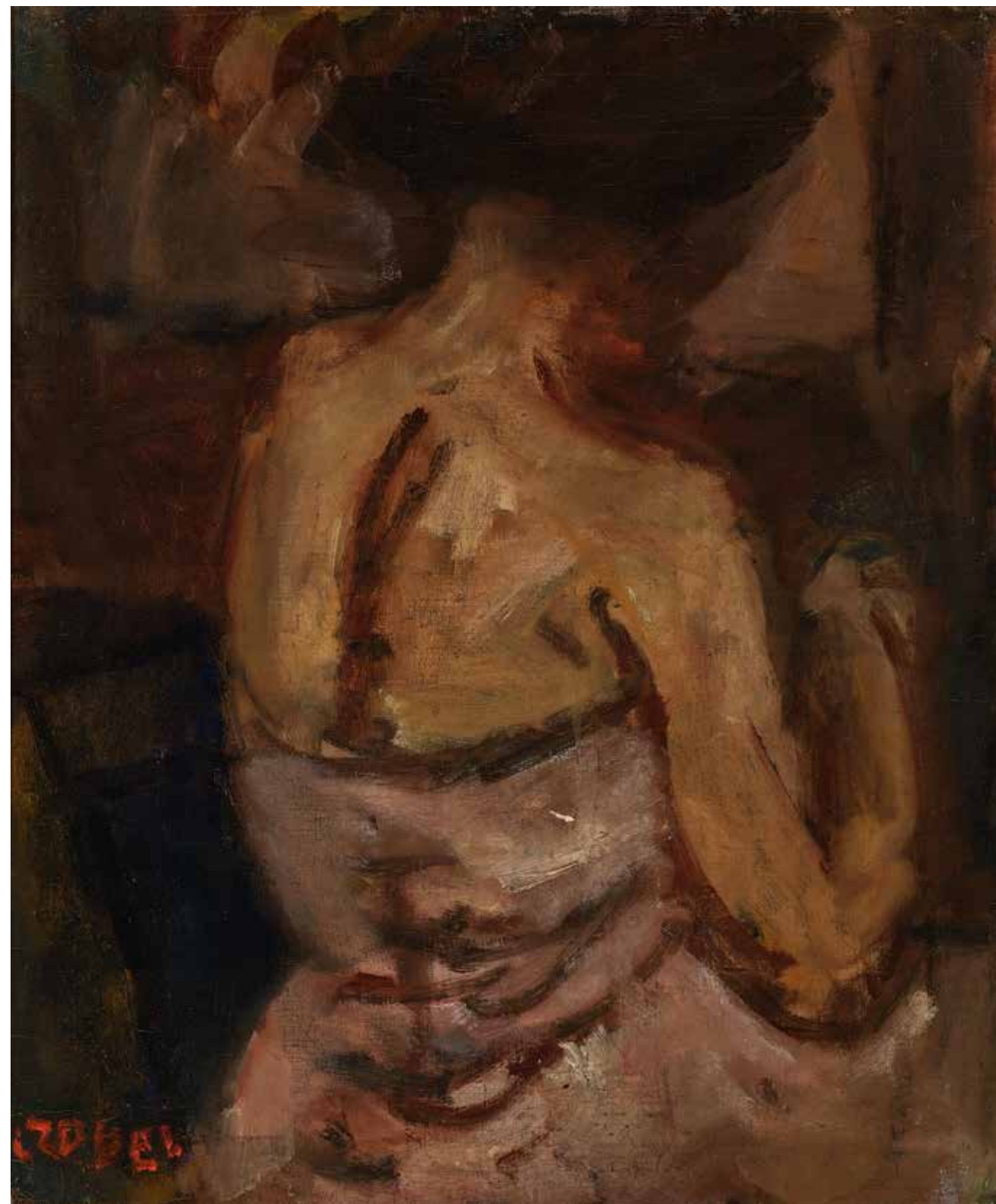
Circa 1930

Huile sur toile

52 x 44 cm

Signé en bas à gauche «Czobel»

8 000/10 000 €







**196**  
-  
**Maurice BLOND (Lodz 1899 - Clamart 1974)**  
**Fauteuil aux tonalités bleues et roses**  
Réalisé en 1968  
Crayons gras sur papier  
63,5 x 48,5 cm  
Signé et daté en bas à droite «M.Blond 68»

Provenance  
Famille de l'artiste

200/300 €

**197**  
-  
**Maurice BLOND (Lodz 1899 - Clamart 1974)**  
**Fauteuil**  
Réalisé en 1968  
Crayons de couleur sur papier  
62 x 48 cm à vue  
Signé et daté «M.Blond 68»

Provenance  
Famille de l'artiste

200/300 €



**198**  
-  
**Maurice BLOND (Lodz 1899 - Clamart 1974)**  
**Le violon jaune**  
Réalisé en 1974  
Huile sur toile  
80 x 54 cm  
Signé et daté en bas à droite «M. Blond 74»

Provenance  
Famille de l'artiste

400/600 €

**199**  
-  
**Maurice BLOND (Lodz 1899 - Clamart 1974)**  
**Table et tabouret jaune**  
Réalisé en 1972  
Aquarelle sur papier  
54,5 x 74,5 cm  
Signé et daté en haut à droite «M.Blond 72»

Provenance  
Famille de l'artiste

200/300 €



**200**  
-  
**Maurice BLOND (Lodz 1899 - Clamart 1974)**  
**Nature morte aux masques et à la palette**  
Huile sur carton  
52 x 78 cm

Provenance  
Famille de l'artiste

600/800 €



# Conditions de vente

Dans le cadre de nos activités de ventes aux enchères, notre maison de ventes est amenée à collecter des données à caractère personnel concernant le vendeur et l'acheteur. Ces derniers disposent dès lors d'un droit d'accès, de rectification et d'opposition sur leurs données personnelles en s'adressant directement à notre maison de ventes. Notre OVV pourra utiliser ces données à caractère personnel afin de satisfaire à ses obligations légales, et, sauf opposition des personnes concernées, aux fins d'exercice de son activité (notamment, des opérations commerciales et de marketing). Ces données pourront également être communiquées aux autorités compétentes dès lors que la réglementation l'impose. Les conditions générales de ventes et tout ce qui s'y rapporte sont régies uniquement par le droit français. Les acheteurs ou les mandataires de ceux-ci acceptent que toute action judiciaire relève de la compétence exclusive des tribunaux français (Paris). Les diverses dispositions des conditions générales de ventes sont indépendantes les unes des autres. La nullité de l'une de ces dispositions n'affecte pas l'applicabilité des autres. Le fait de participer à la présente vente aux enchères publiques implique que tous les acheteurs ou leurs man-dataires, acceptent et adhèrent à toutes les conditions ci-après énoncées. La vente est faite au comptant (Art. 1650 du Code Civil) et conduite en euros. Un système de conversion de devises pourra être mis en place lors de la vente. Les contre-valets en devises des enchères portées dans la salle en euros sont fournies à titre indicatif

**DÉFINITIONS ET GARANTIES**

Les indications figurant au catalogue sont établies par MILLON et les experts indépendants mentionnés au catalogue, sous réserve des rectifications, notifications et déclarations annoncées au moment de la présentation du lot et portées au procès-verbal de la vente. Les dimensions, couleurs des reproductions et informations sur l'état de l'objet sont fournies à titre indicatif. Toutes les indications relatives à un incident, un accident, une restauration ou une mesure conservatoire affectant un lot sont communiquées afin de faciliter son inspection par l'acheteur potentiel et restent soumises à l'entière appréciation de ce dernier. Cela signifie que tous les lots vendus dans l'état où ils se trouvent au moment présent de leur adjudication avec leurs possibles défauts et imperfections. Aucune réclamation ne sera admise une fois l'adjudication prononcée, une exposition préalable ayant permis aux acquéreurs l'examen des œuvres présentées. Pour les lots dont le montant de l'estimation basse dépasse 2 000 euros figurant dans le catalogue de vente, un rapport de condition sur l'état de conservation des lots pourra être communiqué gratuitement. Les informations y figurant sont fournies à titre indicatif uniquement. Celles-ci ne sauraient engager au aucune manière la responsabilité de MILLON et des experts. En cas de contestation au moment des adjudications, c'est à-dire s'il est établi que deux ou plusieurs enchérisseurs ont simultanément porté une enchère équivalente, soit à haute voix, soit par signe et réclament en même temps le lot après le prononcé du mot adjugé, ledit lot sera remis en adjudication ou prix proposé par les enchérisseurs et tout le public présent sera admis à enchérir de nouveau.

- Selon l'article L321-17 du Code de commerce, les actions en responsabilité civile engagées à l'occasion des ventes volontaires se prescrivent par cinq ans à compter de l'adjudication.

- Seule la loi française est applicable à la présente vente. Seuls les tribunaux français sont compétents pour connaître de tout litige relatif à la présente vente.

Les lots signalés par « » comportent de l'ivoire d'éléphant dont la vente est libre car antérieur au 3/03/1947.

L'acquéreur qui désire exporter l'objet hors de l'UE, devra obtenir de la DRIEE un permis d'exportation à son nom. Celui-ci est à la charge de l'acquéreur.

Les lots précédés d'un « J » feront l'objet d'un procès-verbal judiciaire aux frais acheteurs légaux de 12% HT, soit 14,40% TTC.

**ORDRES D'ACHAT ET ENCHÈRES PAR TÉLÉPHONE**

La prise en compte et l'exécution des achats et enchères par téléphone est un service gracieux rendu par MILLON. MILLON s'efforcera d'exécuter les ordres d'enchérir qui lui seront transmis par écrit jusque 2 h avant la vente. Le défaut d'exécution d'un ordre d'achat ou toute erreur ou omission à l'occasion de l'exécution de tels ordres n'engagera pas la responsabilité de MILLON. Par ailleurs, notre société n'assumera aucune responsabilité si dans le cadre d'enchères par téléphone, la liaison téléphonique est interrompue, n'est pas établie ou tardive. Bien que MILLON soit prêt à enregistrer les demandes d'ordres téléphoniques ou plus tard jusqu'à la fin des horaires d'exposition, elle n'assumera aucune responsabilité en cas d'inexécution ou tout d'erreurs ou d'omissions en relation avec les ordres téléphoniques.

Nous informons notre aimable clientèle que les conversations téléphoniques lors d'enchères par téléphone à l'Hôtel Drouot sont susceptibles d'être enregistrées.

Offre d'achat irrévocable :

Tout enchérisseur peut adresser à la Maison de vente une offre d'achat irrévocable pour l'achat d'un lot figurant au catalogue de vente afin de lui donner une instruction ferme, définitive, irrévocable et incontestable, d'enchérir pour son compte à hauteur d'une certaine somme (quelles que soient le montant d'éventuelles autres enchères). Dans ce cadre il peut être convenu que cet Auteur de l'Offre percevra une indemnité calculée, soit sur le prix d'adjudication au marteau, soit correspondant à une somme forfaitaire.

Si une offre d'achat irrévocable n'est recue par la Maison de vente avant la vente, il sera mentionné au catalogue de vente que le lot fait l'objet d'une enchère irrévocable. Si une offre d'achat irrévocable est recue après l'impression du catalogue de vente, la Maison de vente annoncera dans la salle de vente, au moment de la mise aux enchères du lot, que ce dernier fait l'objet d'une enchère irrévocable.

Tout tiers qui vous conseillerait sur l'achat d'un lot faisant l'objet d'une offre d'achat irrévocable est tenu de vous divulguer, l'existence de ses intérêts financiers sur ce lot. Si un tiers vous conseille sur l'achat d'un lot faisant l'objet d'une offre d'achat irrévocable, vous devez exiger qu'il vous divulgue s'il il ou non des intérêts financiers sur le lot.

Toute personne qui s'approprie à enchérir sur le lot faisant l'objet d'une offre d'achat irrévocable, qui détient une communauté d'intérêt directe ou indirecte, permanente ou ponctuelle, avec l'Auteur de l'Offre, et qui aurait convenu avec ce dernier d'une entente financière de nature à entraver les enchères est susceptible de sanction pénale conformément aux dispositions de l'article 313-6 du Code pénal qui dispose que : « Le fait, dans une adjudication publique, par dons, promesses, ententes ou tout autre moyen frauduleux, d'écarter un enchérisseur ou de limiter les enchères ou les soumissions, est puni de six mois d'emprisonnement et de 22 500 euros d'amende. Est puni des mêmes peines le fait d'accepter de tels dons ou promesses. Est puni des mêmes peines : 1° Le fait, dans une adjudication publique, d'entraver ou de troubler la liberté des enchères ou des soumissions, par violence, voies de fait ou menaces ; 2° Le fait de procéder ou de participer, après une adjudication publique, à une remise aux enchères sans le concours de l'officier ministériel ou du courtier de marchandises assermenté compétent ou d'un opérateur de ventes volontaires de meubles aux enchères publiques déclaré. La tentative des infractions prévues au présent article est punie des mêmes peines ».

**CAUTION**

MILLON se réserve le droit de demander le dépôt d'une caution aux enchérisseurs lors de leur inscription. Cette caution sera automatiquement prélevée faute de règlement par l'adjudicataire dans un délai de 15 jours suivant la vente (date facture).

**ENCHÈRES VIA LES PLATEFORMES DIGITALES**

MILLON ne saurait être tenu pour responsable de l'interruption d'un service Live en cours de vente ou de toute autre dysfonctionnement de nature à empêcher un acheteur d'enchérir via une plateforme technique offrant le service Live. L'interruption d'un service d'enchères Live en cours de vente ne justifie pas nécessairement l'arrêt de la vente aux enchères par le commissaire-priseur.

En cas d'enchères intervenant entre le coup de marteau et l'adjudication (prononcé du mot « adjugé » pour les ventes aux enchères en direct), le commissaire-priseur reprendra les enchères.

Dans le cadre des ventes aux enchères en direct, c'est-à-dire simultanément en salle et en ligne, priorité sera donnée à l'enchère portée dans la salle de vente en cas d'enchères simultanées.

**PALERS D'ENCHÈRES**

Les paliers d'enchères - ou incréments - sont laissés à la discrétion du Commissaire-Preiseur en charge de la vente. Si le montant des enchères proposées - soit physiquement, par téléphone, par ordre d'achat ferme, en live ou par « ordre secret » déposés sur des plateformes-relais partenaires -, est jugé insuffisant, incidemment avec le montant de la précédente enchère ou de nature à perturber la bonne tenue, l'équité et le rythme de la vente, le commissaire-priseur peut décider de ne pas les prendre en compte.

**FRAIS À LA CHARGE DE L'ACHETEUR**

L'acheteur paiera à MILLON, en sus du prix d'adjudication ou prix marteau par lot, une commission d'adjudication dégressive par tranche de :

- **25 % HT soit 30 % TTC \***

**Sauf pour :**

- **La tranche inférieure à 2 500 € : 27,5 % HT (soit 33% TTC \*)**

**Puis dégressivité comme suit :**

- **20,85 % HT (soit 25% TTC \*)** de 500 001 € à 1 500 000 €

- **16,66 % HT (soit 20% TTC \*)** au-delà de 1 500 001 €

**\*Taux de TVA en vigueur : 20%**

**Prix global = prix d'adjudication (prix au marteau) + commission d'adjudication**

En outre :

- pour les lots acquis via la plateforme Interencheres.com, les frais de vente à la charge de l'acheteur sont majorés de 3% HT du prix d'adjudication (cf CGV de la plateforme interencheres).

- pour les lots acquis via la plateforme Drouotlive.com, les frais de vente à la charge de l'acheteur sont majorés de 1,5% HT du prix d'adjudication (cf CGV de la plateforme Drouotlive.com).

- pour les lots acquis via la plateforme Invaluable.com, les frais de vente à la charge de l'acheteur sont majorés de 3% HT du prix d'adjudication (cf CGV de la plateforme Invaluable.com).

- pour toutes les ventes ayant lieu à notre garde-meuble au 116 Boulevard Louis-Armand, 93330 Neuilly-sur-Marne, les frais de vente à payer par l'acheteur en sus du prix d'adjudication seront de 29,17% HT (soit 35% TTC), majorés des frais de délivrance de 2,40€ TTC par lot.

**RÉGIME DE TVA APPLICABLE**  
En conformité avec l'article 297-A du Code général impositif, la SVV est assujettie au régime de la TVA sur la marge. Comme rappelé par le Conseil de ventes volontaires, « la TVA sur la marge (La marge étant en pratique constituée de la somme des frais acheteurs, vendeurs et des frais récupérés) » ne donne pas droit à récupération par l'acheteur. L'opérateur de vente ne doit pas faire ressortir de TVA sur le bordereau de vente remis à l'adjudicataire (pas de mention HT ou TTC ni de détail de la partie TTC des frais d'acquisition) ».

**ENLÈVEMENT DES ACHATS, ASSURANCE, MAGASINAGE ET TRANSPORT**  
MILLON ne remettra les lots vendus à l'adjudicataire qu'après encaissement de l'intégralité du prix global. Il appartient à l'adjudicataire de faire assurer les lots des leur adjudication puisque dès ce moment, les risques de perte, vol, dégradation ou autres sont sous son entière responsabilité. MILLON décline toute responsabilité quant aux dommages eux-mêmes ou à la défectuosité de l'adjudicataire de couvrir ses risques contre ces dommages. Il est conseillé aux adjudicataires de procéder à un enlèvement rapide de leurs lots.

Aucune indemnité ne sera due notamment pour les dommages causés aux encadrements et verre recouvrant les lots. Les socles sont des socles de présentation et ne font pas partie intégrante de l'œuvre.

**RETRAIT DIFFÉRÉ DES ACHATS ET STOCKAGE :**

MILLON assurera la gratuité du stockage pendant 45 jours après la vente. Passé ce délai, des frais de stockage et de transfert de nos locaux vers notre garde-meuble au 116 bd Louis Armand - 93330 Neuilly sur Marne, vous seront facturés à raison de :

- 10 € HT/Lot/ semaine révolue pour un volume supérieur à 1 M3  
- 7 € HT/Lot/semaine révolue pour un volume inférieur à 1 M3  
- 5 € HT/Lot/semaine révolue pour un stockage « tenant dans le creux de la main ».

**Ces conditions et frais ne concernent pas les lots stockés au magasinage de l'Hôtel Drouot dont le coût dépend de l'Hôtel Drouot lui-même (cf. **Paragraphe VENTES ET STOCKAGE À DROUOT**)**

**Rappel important :**

Concernant les ventes dites « des Aubaines », et toutes celles réalisées dans notre garde-meuble, la gratuité n'excèdera pas 7 jours.

Concernant les ventes en Salle VV, (3 rue Rossini 75009 PARIS) :

Nous informons notre aimable clientèle que les meubles, tapis et objets volumineux seront transférés dans notre entrepôt garde-meuble à Neuilly sur Marne (adresse ci-dessus) et à la disposition des acquéreurs après complet règlement du bordereau.

**DEMANDES DE TRANSFERT POUR RETRAIT HORS DU LIEU DE STOCKAGE APRES-VENTE :**

Toute demande de transfert de lots entre nos adresses parisiennes et /ou notre garde-meuble de sera facturée en sus du bordereau d'achat initial :

- 15 € HT par lot de petit gabarit et n'excédant pas 5 objets.  
- 40 € HT par bordereau n'excédant pas 5 achats et jusqu'à 1 M3.

Pour un volume d'achats supérieur, toute demande de transfert ne pourrait être effectuée qu'après acceptation d'un devis.

Les meubles sont exclus des lots dits « transférables par navette » mais pourront faire l'objet de devis de livraison.

Si les lots transférés ne sont pas réclamés au-delà de 7 jours après leur enregistrement dans les locaux de destination, ils seront renvoyés vers notre garde-meuble sans possibilité de remboursement et les délais de gratuité de stockage reprendront à compter du jour de la vente.

Un stockage longue durée peut être négocié avec nos équipes.

**POUR TOUT RENSEIGNEMENT**

116 Bd Louis Armand, 93330 Neuilly-sur-Marne

116@millon.com

Aucun livraison ni aucun enlèvement des lots ne pourront intervenir sans le règlement complet des frais de mise à disposition et de stockage.

**VENTES ET STOCKAGE A L'HOTEL DROUOT**

Dans le cadre des ventes ayant lieu à l'Hôtel Drouot, les meubles, tapis et objets volumineux ou fragiles seront stockés au service Magasinage de l'Hôtel Drouot. L'accès se fait par le 06bis rue Rossini-75009 Paris et est ouvert du lundi au samedi de 9h à 10h et de 13h à 18h. Le service Magasinage de l'Hôtel Drouot est un service indépendant de la maison MILLON. Ce service est payant et les frais sont à la charge de l'acquéreur (renseignements : [magsinage@drouot.com](mailto:magsinage@drouot.com)).

**IMPORTATION TEMPORAIRE**

Les acquéreurs des lots indiqués par \* devront s'acquitter, en sus des frais de vente, de la TVA à l'Import (5,5 % du prix d'adjudication, 20% pour les bijoux et montres, les automobiles, les vins et spiritueux et les multiples).

**LA SORTIE DU TERRITOIRE FRANÇAIS**

La sortie d'un lot de France peut être sujette à une autorisation administrative. L'obtention du document concerné ne relève que de la responsabilité du bénéficiaire de l'adjudication du lot visé par cette disposition. Le retard ou le refus de l'adjudicataire de fournir les documents de sortie du territoire ne justifier ni l'annulation de la vente, ni un retard de règlement, ni une résolution. Si notre Société est sollicitée par l'acheteur ou son représentant, pour faire ces demandes de sortie du territoire, l'ensemble des frais engagés sera à la charge totale du

demandeur. Cette opération ne sera qu'un service rendu par MILLON. Les formalités d'exportation (demandes de certificat pour un bien culturel, licence d'exportation) des lots assujettis sont du ressort de l'acquéreur et peuvent requérir un délai de 2 à 3 mois.

**EXPORTATION APRÈS LA VENTE**

Conformément au Bulletin officiel des Finances publiques BOI-TVA-SECT-90-50, « les exportations de biens vendus aux enchères publiques sont exonérées de la TVA en vertu de l'article 262-I du CGI. L'exonération est justifiée dans les conditions de droit commun applicables aux BOI-TVA-CHAMP-30 et suivants ». La TVA collectée au titre des frais de vente ou celle collectée au titre d'une importation temporaire du lot, peut être alors remboursée à l'adjudicataire dans les délais légaux sur présentation des documents qui justifient l'exportation du lot acheté. Dans ce cas, l'acheteur devra fournir à la SVV le « document administratif unique » (DAU) visé par le service des douanes ou, le cas échéant, un autre document en tenant lieu. La preuve de l'exportation est apportée au moyen du document justificatif de l'exportation dûment visé par le bureau de douane de sortie de la Communauté européenne (CGI, ann. IV, art. 24 ter) ».

**PRÉEMPTION DE L'ÉTAT FRANÇAIS**

L'État français dispose, dans certains cas définis par la loi, d'un droit de préemption des œuvres vendues aux enchères publiques. Dans ce cas, l'État français se substitue au dernier enchérisseur sous réserve que la déclaration de préemption formulée par le représentant de l'état dans la salle de vente, soit confirmée dans un délai de quinze jours à compter de la vente. MILLON ne pourra être tenu responsable des décisions de préemptions de l'État français.

**RESPONSABILITÉ DES ENCHÉRISEURS**

En portant une enchère sur un lot par une quelconque des modalités de transmission proposées par MILLON, les enchérisseurs assument la responsabilité personnelle de régler le prix d'adjudication de ce lot, augmenté de la commission d'adjudication et de tous droits ou taxes exigibles. Les enchérisseurs sont réputés agir en leur nom et pour leur propre compte, sauf convention contraire préalable à la vente et passée par écrit avec MILLON. Sous réserve de la décision du commissaire-priseur habilité et sous réserve que l'enchère finale soit supérieure ou égale au prix de réserve, le dernier enchérisseur deviendra l'acheteur, le coup de marteau et le prononcé du mot « adjugé » matérialiseront l'acceptation de la dernière enchère et la formation du contrat de vente entre le vendeur et l'acheteur. Les lots adjugés seront sous l'entière responsabilité de l'adjudicataire En cas de contestation de la part d'un tiers, MILLON pourra tenir l'enchérisseur pour seul responsable de l'enchère en cause et de son règlement.

**PAIEMENT DU PRIX GLOBAL**

MILLON précise et rappelle que la vente aux enchères publiques est faite au comptant et que l'adjudicataire devra immédiatement s'acquitter du règlement total de son achat et cela indépendamment de son souhait qui serait de régler sur le lot territoire français (voir « La sortie du territoire français »).

Le règlement pourra être effectué comme suit :

- en espèces dans la limite de 1 000 euros pour les résidents français /15 000€ pour les particuliers qui ont leur domicile fiscal à l'étranger (sur présentation d'un justificatif) ;

- par chèque bancaire ou postal avec présentation obligatoire d'une pièce d'identité en cours de validité (la délivrance ne sera possible que vingt jours après le paiement. Les chèques étrangers ne sont pas acceptés) ;

- par carte bancaire Visa ou Master Card ;

- par paiement en ligne : <https://www.millon.com/paiement-en-ligne> ;

- par virement bancaire en euros aux coordonnées comme suit :

<p><b>DOMICILIATION:</b> NEUFULZE OBC 3, avenue Hoche - 75008 Paris IBAN FR76 3078 8009 0002 0609 7000 469 BIC NSMBFRPPXXX</p>
--

Pour les adjudicataires ayant enchéri via la plateforme Interencheres.com, MIL-LON prélevra directement sur ce site le prix global du bordereau d'adjudication dans les 48 heures suivant la fin de la vente.

**RETARD DE PAIEMENT**

Au-delà de 30 jours (date facture), tout retard de paiement entrainera des pénalités de retard égales à 3 fois le taux d'intérêt légal ainsi qu'une indemnité forfaitaire pour frais de recouvrement de 40 euros.

MILLON est abonné au service TEMIS permettant la consultation et l'alimentation du Fichier des restrictions d'accès aux ventes aux enchères (« Fichier TEMIS ») mis en œuvre par la société Commissaires-Preiseurs Multimédia (CPM), S.A ayant son siège social à (75009) Paris, 37 rue de Cléoussan (RCS Paris 437 848 425). Tout bordereau d'adjudication demeuré payé auprès de MILLON ou ayant fait l'objet d'un retard de paiement est susceptible d'inscription au fichier TEMIS Pour toute information complémentaire, merci de consulter la politique de protection des données de TEMIS : <https://temis.auction/statics/politique-protection-dp-temis.pdf>

**DÉFAUT DE PAIEMENT**

En cas de défaut de paiement, conformément à l'article L321-14 du Code de commerce, lorsque la vente est annulée ou l'œuvre est revendue selon la procédure de folle enchère, l'adjudicataire défaillant sera redevable de la différence entre le prix d'adjudication initial et celui atteint lors de la deuxième adjudication (frais inclus).

Dans tous les cas, l'adjudicataire défaillant devra payer à MILLON une indemnité forfaitaire correspondant à l'addition :

(i) Du montant des frais acheteur.  
(ii) De 40 € de frais de recouvrement, à titre de réparation du préjudice subi, sans préjudice de dommages-intérêts supplémentaires dus au vendeur.  
(iii) De la totalité du montant des pénalités de retard de règlement, facturés lors de la dernière relance.

MILLON se réserve également le droit de procéder à toute compensation avec les sommes dues par l'adjudicataire défaillant ou à encaisser les chèques de caution.

**EXPEDITION DES ACHATS**

Nous informons notre clientèle que le service logistique de MILLON propose la livraison des lots à l'issue de la vente à Paris et à 40km autour de Paris. Toute demande de devis est à faire auprès de [livraison@millon.com](mailto:livraison@millon.com). Pour les expéditions en dehors de ce périmètre, MILLON recommande de faire appel à son transporteur partenaire (THE PACKENGERS - [hello@thepackengers.com](mailto:hello@thepackengers.com)) ou à tout autre transporteur au choix de la clientèle.

En tout état de cause, l'expédition du lot, la manutention et le magasinage de celui-ci lors du transport par un tiers n'engagent pas la responsabilité de MILLON. Si MILLON accepte de s'occuper de l'expédition d'un bien à titre exceptionnel, sa responsabilité ne pourra être mise en cause en cas de perte, de vol ou d'accidents qui reste à la charge de l'acheteur. De plus, cette expédition ne sera effectuée qu'à réception d'une lettre déchargeant MILLON de sa responsabilité dans le devenir de l'objet expédié, et d'ea à la charge financière exclusive de l'acheteur.

**PROPRIÉTÉ INTELLECTUELLE**

La vente d'un lot n'emporte pas cession des droits de reproduction ou de représentation dont il constitue le cas échéant le support matériel.

# Conditions of sale

As part of our auction activities, our auction house could collect personal data concerning the seller and the buyer. They have the right to access, rectify and object to their personal data by contacting our auction house directly. Our OVV may use this personal data in order to meet its legal obligations, and, unless opposed by the persons concerned, for the purposes of its activity (commercial and marketing operations). These data may also be communicated to the competent authorities.

These general conditions of sale and everything pertaining to them are governed exclusively by French law. Buyers and their representatives accept that any legal action will be taken within the jurisdiction of French courts (Paris). The various provisions contained in these general conditions of sale are independent of each other. If any one of them is declared invalid, there is no effect on the validity of the others. Participating in this auction implies an agreement with all the conditions set out below by all buyers and their representatives. Payment is due immediately at the end of the sale, payable in euros. A currency conversion system may be provided during the sale. The corresponding foreign currency value provided is merely informative.

**DEFINITIONS AND GUARANTEES**

Descriptions appearing in the catalog are provided by MILLON and the Sale Experts and are subject to corrections, notifications, and declarations made at the moment the lots is presented and noted in the record of the sale. Dimensions, colors in reproductions, and information on the condition of an object are given for information purposes only. All information relating to incidents, accidents, restoration, and conservation measures relating to a lot is given to facilitate inspection by the potential buyer and remains completely open to their interpretation. This means that all lots are sold as seen at the moment the hammer falls, including the possible faults and imperfections. An exhibition before the sale is made providing the potential buyers the opportunity to examine the presented lots. Therefore, no claims will be accepted after the hammer has fallen. For lots appearing in the sale catalog for which the lower estimated price is over 2,000 euros, a condition report of the preservation status will be issued free of charge upon request. The information contained in this report is merely informative and MILLON and the Sale Experts can in no way be held liable for it. In the case of a dispute at the sale, i.e.: two or more buyers have simultaneously made an identical bid for the same lot, either aloud or by signal, and both claim the lot at the same time when the hammer falls, the lot will be re-submitted for auction at the price offered by the bidders and everyone at the room will be permitted to bid once again.

- According to article L321-17 of the French Commercial Code, the statute of limitations of any civil liability actions brought in connection with voluntary sales is limited to five years from the date of the auction.

- Only French law is applicable to this sale. Only the French courts are competent to hear any dispute relating to this sale.

The lots marked with \* include elements of elephant ivory and its sale is possible because the ivory is dated prior to 3/3/1947.

The buyer who wishes to export the object outside the EU will have to obtain from the DRIEE an export permit on their own. This is the buyer's responsibility.

**TELEPHONE BIDDING**

The telephone bids are a free service provided by MILLON. In this regard, our company accepts no liability for a break in the telephone connection, a failure to connect or a delayed connection. Although MILLON accepts telephone bidding requests until the end of the pre-sale exhibition, it cannot be held liable for mistakes or omissions related to telephone bidding orders. We inform our customers that telephone conversations at the Hotel Drouot are likely to be recorded during telephone auctions.

**Irrevocable bid :**

A party can provide Millon with an irrevocable bid, which is a definitive, firm, irrevocable, and unconditional instruction to execute this party's bid during the auction up to a provided amount, regardless of the existence of other bids. The irrevocable bidder, who may bid in excess of the irrevocable bid, will be compensated based on the final hammer price in the event he or she is not the successful bidder.

If the irrevocable bid is not secured until after the printing of the auction catalog, a pre-sale or pre-lot announcement will be made indicating that there is an irrevocable bid on the lot, on other cases it will be indicated in the catalog entry of the lot. If the irrevocable bidder advises anyone concerning the lot, MILLON requires the irrevocable bidder to disclose his or her financial interest in the lot. If an agent is advising you on the lot and you are interested in bidding on the lot as being subject to an irrevocable bid, you should request that the agent disclose whether or not he or she has a financial interest in the lot (cv.Art 313-6 French Penal Code).

Any person who is about to bid on the work and who has a direct or indirect, permanent or occasional community of interest with the irrevocable bidder, and who would enter into a financial agreement that could hinder the auction, would be exposed to penal sanctions as stated in Art.313-6 of the French Penal Code: "The fact, in a public auction, of excluding a bidder or limiting bids or tenders by means of gifts, promises, agreements or any other fraudulent means, is punishable by six months imprisonment and a fine of 22,500 euros. The same penalties shall apply to the acceptance of such gifts or promises. The same penalties shall apply to:
1° The fact, in a public auction, of hindering or disturbing the freedom of bids or tenders, by violence, assault, or threats;
2° Proceeding or participating, after a public auction, in a re-auction without the assistance of the competent ministerial officer, sworn goods broker, or a declared operator of voluntary furniture sales by public auction.
Attempts to commit the offenses provided for in this article shall be punishable by the same penalties".

**CAUTION**

MILLON reserves the right to ask for a deposit from bidders at the time of registration.

The deposit will be automatically deducted in the absence of payment by the winning bidder within 15 days after the sale (invoice date).

**LIVE BIDDING BY ELECTRONIC PLATFORMS:**

Millon cannot be held responsible for the interruption or any other malfunction of any Live service during the sale that could inhibit a buyer from bidding via any electronic platform offering the Live service. The interruption of a Live auction service during the sale is not necessarily justification for the auctioneer to stop the auction.

**BIDDING LEVELS**

Bidding increments are left to the discretion of the auctioneer in charge of the sale. If the amount of the bids proposed - either physically by telephone, by firm purchase order, live or by "secret order" deposited on partner relay platforms - is deemed insufficient, inconsistent with the amount of the previous bid or likely to disrupt the proper conduct, fairness and pace of the sale, the auctioneer may decide not to take them into account.

**FEES FOR THE BUYER**

The buyer will pay MILLON, in addition to the sale price or hammer price, a commission (buyer's premium) of:

**27,5 % excl.VAT, or 33 % incl.VAT up to 2500 €**  
**25 % excl.VAT, or 30 % incl.VAT from 2501 to 500.000 €**  
**20,85 % excl.VAT, or 25 % incl.VAT from 500.001 to**



# École de Paris

Mardi 23 avril 2024

Drouot Salle 1

14h

MILLON  
Tel. +33 (0)1 47 27 76 72

## ORDRES D'ACHAT

ORDRES D'ACHAT  
ABSENTEE BID FORM

ENCHÈRES PAR TÉLÉPHONE –  
TELEPHONE BID FORM  
ecoledeparis@millon.com

Merci de joindre au formulaire d'ordre d'achat un relevé d'identité bancaire et une copie d'une pièce d'identité (passeport, carte d'identité,...) ou un extrait d'immatriculation au R.C.S. Après avoir pris connaissance des conditions de vente, je déclare les accepter et vous prie d'enregistrer à mon nom les ordres d'achats ci-dessus aux limites indiquées en Euros. Ces ordres seront exécutés au mieux de mes intérêts en fonction des enchères portées lors de la vente.

Please sign and attach this form to a document indicating the bidder's bank details (IBAN number or swift account number) and photocopy of the bidder's government issued identitycard. (Companies may send a photocopy of their registration number).

I have read the terms of sale, and grant you permission to purchase on my behalf the following items within the limits indicated in euros.

Après avoir pris connaissance des conditions de vente, je déclare les accepter et vous prie d'acquiescer pour mon compte personnel, aux limites indiquées en euros, les lots que j'ai désignés ci-dessous (les limites ne comprenant pas les frais).

I have read the conditions of sale and the guide to buyers and agree to abide by them. I grant you permission to purchase on my behalf the following items within the limits indicated in euros (these limits do not include buyer's premium and taxes).

Nom et prénom/Name and first name .....

Adresse/Address .....

C.P. .... Ville .....

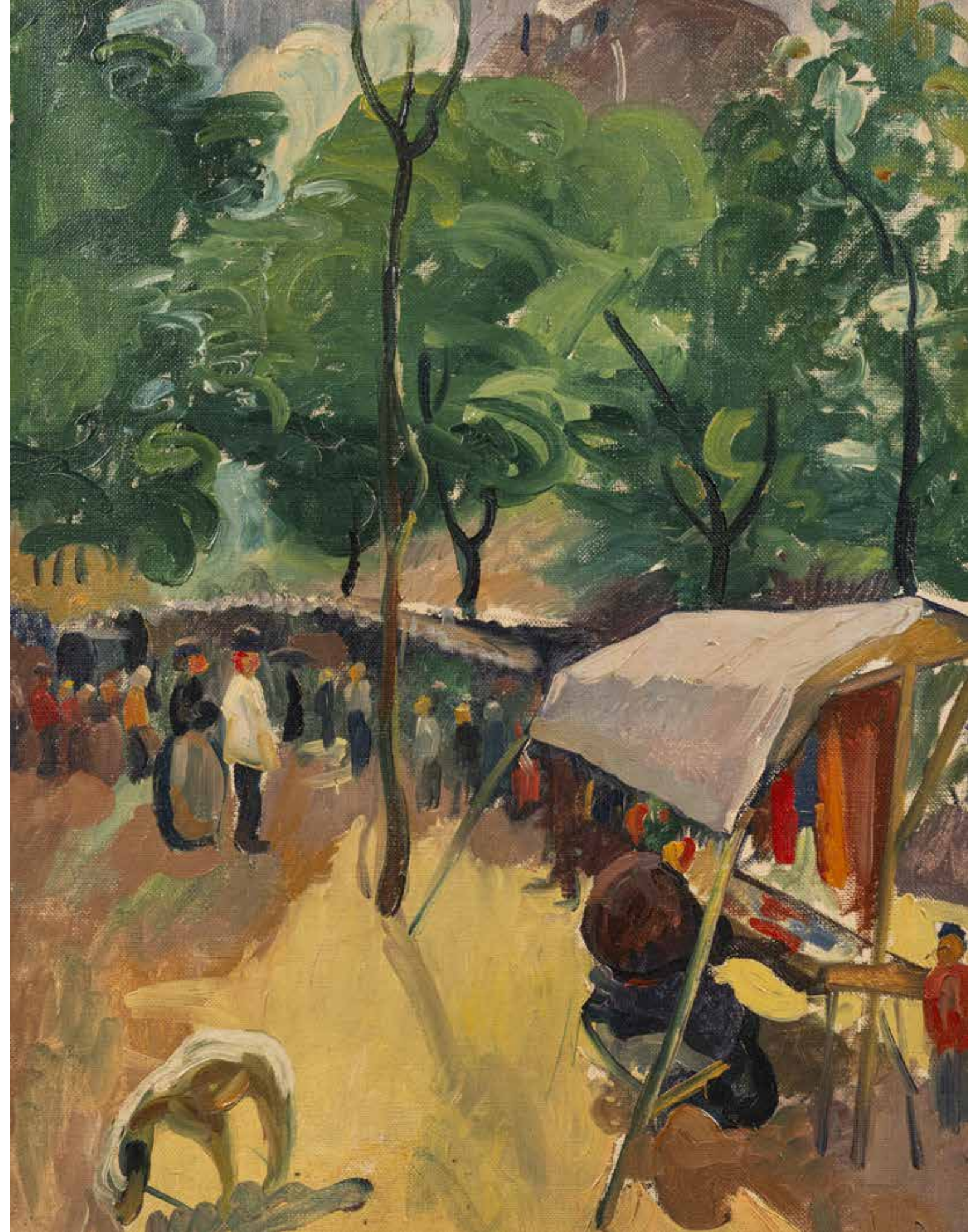
Téléphone(s) .....

Email .....

RIB .....

Signature .....

LOT N°	DESCRIPTION DU LOT/LOT DESCRIPTION	LIMITE EN €/TOP LIMITS OF BID €







[www.millon.com](http://www.millon.com)