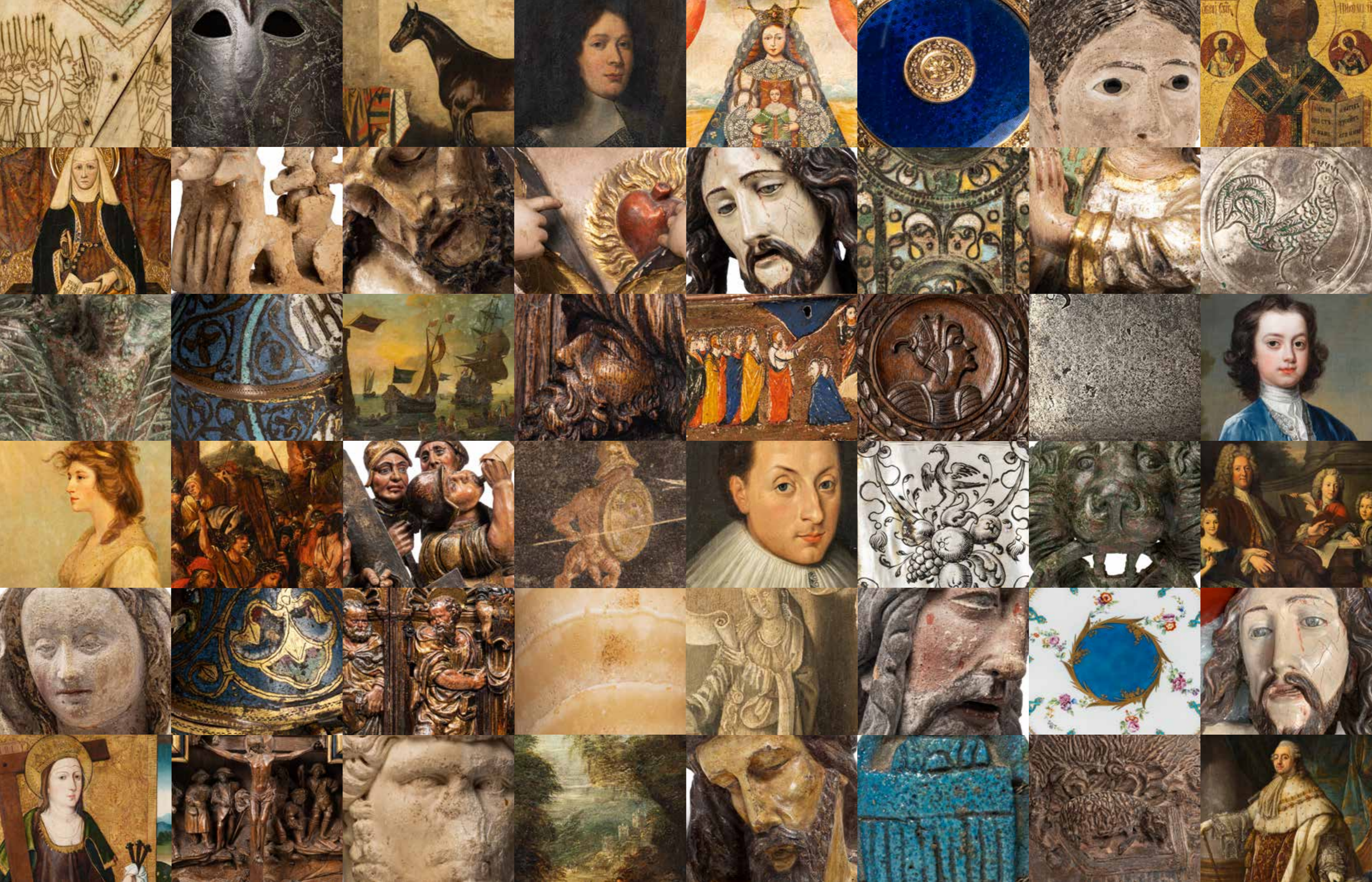




UNE COLLECTION
PRIVÉE FRANÇAISE

Archéologie, Haute Époque, Grands Siècles

MILLON¹⁹⁷⁶





UNE COLLECTION PRIVÉE FRANÇAISE

Archéologie, Haute Époque,
Grands Siècles

Mercredi 20 septembre - 14h
Hôtel Drouot, salle 4

Expositions publiques

Lundi 18 septembre, 11h-18h
Mardi 19 septembre, 11h-18h
Mercredi 20 septembre, 11h-12h

Contact

collection@millon.com

Intégralité des lots sur
www.millon.com

Les Siècles Classiques

LE DÉPARTEMENT



Marc CHOCHON
Collections & Personnalités
collection@millon.com



Claude CORRADO
Directeur Siècles Classiques
Mobilier & Objets d'art
ccorrado@millon.com



Arthur PERY
Archéologie
apery@millon.com



Édouard CULOT
Arts de la table
eculot@millon.com



Alexandre MILLON
Commissaire-priseur
Président Groupe MILLON



Mayeul de LA HAMAYDE
Commissaire-Preneur associé
Directeur des Inventaires

Les Experts

Cabinet TURQUIN

Tableaux anciens - lots 1 à 14

Daniel LEBEURRIER

Archéologie - lots 81 à 123

Isabelle d'AMÉCOURT

Haute époque - lots 15 à 72

Gaétan BRUNEL

Armes anciennes - lots 77 à 80

Informations générales de la vente
collection@millon.com
+33 (0)6 33 72 03 14



Nos bureaux permanents d'estimation

MARSEILLE · LYON · BORDEAUX · STRASBOURG · LILLE · NANTES · RENNES · DEUVILLE
BARCELONE · MILAN · SPA · WATERLOO · LAUSANNE

LES COMMISSAIRES-PRISEURS

Enora ALIX
Isabelle BOUDOT de LA MOTTE
Delphine CHEUVREUX-MISSOFFE
Cécile DUPUIS
George GAUTHIER

Mayeul de LA HAMAYDE
Guillaume LATOUR
Quentin MADON
Nathalie MANGEOT
Alexandre MILLON

Juliette MOREL
Paul-Marie MUSNIER
Cécile SIMON-L'ÉPÉE
Lucas TAVEL
Paul-Antoine VERGEAU

COMMUNICATION VISUELLE - MÉDIAS - PRESSE

Patricia LEVY
Relation Presse
plevy@millon.com

François LATCHER
Pôle Communication
communication@millon.com

Sebastien SANS, pôle Graphisme
Louise SERVEL, pôle Réalisation - Vidéo
Yann GIRAULT, pôle Photographie
Nicolas BOURREL, Webmaster

STANDARD GÉNÉRAL **Thalie PEREZ** + 33 (0)1 47 26 95 34 standard@millon.com

Sommaire

UNE COLLECTION PRIVÉE FRANÇAISE

PRÉFACE p. 7

TABLEAUX ANCIENS p. 9

HAUTE ÉPOQUE p. 27

ARCHÉOLOGIE p. 79

CONDITIONS DE VENTE p. 118

ORDRE D'ACHAT p. 120



New customer/Nouveau client ?
Enregistrez-vous :

bids@millon.com

Already a customer/Déjà client?
collection@millon.com

Rapports de condition/Ordre d'achat
Visites privées sur rendez-vous
(à l'étude ou en visio)

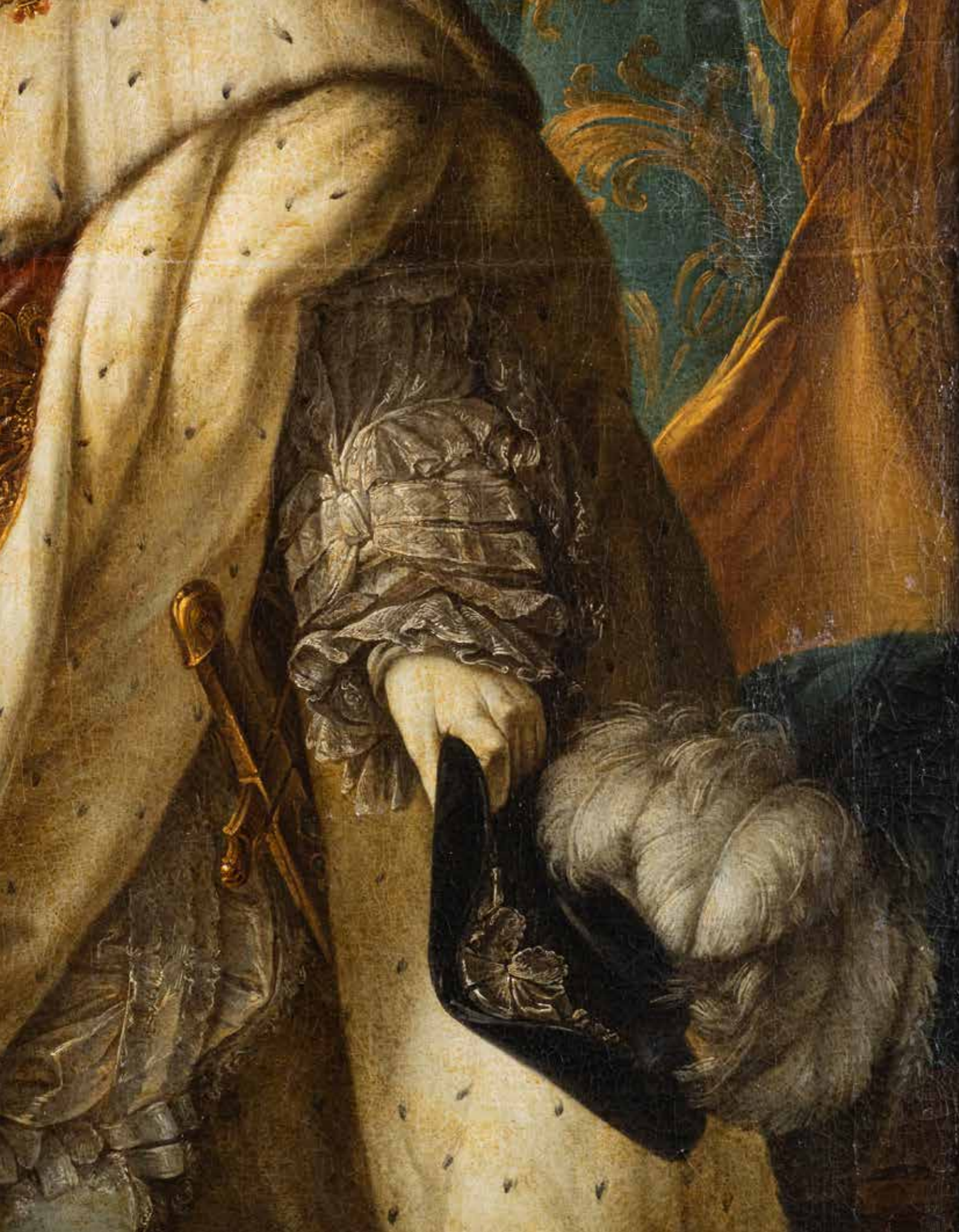
collection@millon.com
+33 (0)6 33 72 03 14

*Condition report, absentee bids,
telephone line request*



Nos Maisons

BRUXELLES · PARIS · NICE



UN GOÛT, DEUX PÉRIODES, UN THÈME



Durant 25 ans, j'ai collectionné, avec joie, achetant essentiellement à Londres où je vivais et en France, divers objets anciens qui, pour l'essentiel, se rattachent ou à l'archéologie ou au Moyen-âge -la Haute-Epoque-. Un goût venu de l'enfance, renforcé durant mes études, de philosophie et de théologie. Mon mémoire de l'époque probablement mit "le feu aux poudres", qui étudiait certains concepts liant Saint-Augustin (354-430) et Jean Duns Scot (1266-1308). Car c'est déjà là, finalement, la clé, le "fil rouge" -et aussi le fond- de cette collection.

Il est une continuité, sur le fond, de l'Antiquité au Moyen-Âge, voulue, explicitement, par ces penseurs, et donc essentielle ; et un glissement de l'un à l'autre, bien entendu. J'ai voulu saisir, appréhender ces réalités, conceptuellement, mais aussi de façon sensible, par la présence concrète des artefacts produits par les esprits et les mains de ces personnes, à la fois si proches, dont nous sommes issus, et pourtant totalement étrangers. Ces objets sont comme des bulles d'un air autre, qui auraient par extraordinaire voyagé jusqu'à nous depuis des mondes différents, et qui éclateraient dans le nôtre, libérant un parfum étrange et qui pourtant ne nous est pas totalement étranger...

Il m'a toujours paru, d'autre part, qu'aux delà des réalités mondaines, sociales, politiques mêmes, la religion, le spirituel, forment la couche la plus profonde de l'expérience humaine et que tout le reste se meut comme dans son orbite, lui est subordonné.

De Saint-Augustin, des origines romaines et philosophiques de notre chrétienté, jusqu'à Duns Scot, qui posa le fameux "principe d'individuation", de l'antiquité classique au Moyen-Âge finissant, avec "la" religion en son centre : voilà notre sujet. Nous nous évaderons pourtant, comme on le notera au premier coup d'œil, allègrement par-delà ses bornes, quoique sans jamais tout à fait le perdre de vue.

Quelle que soit la puissance et l'attrait que je trouve aux plongées vers les origines, il reste que, en ce qui me concerne, l'intérêt pour le passé résulte in fine d'une interrogation sur nous-même sur le présent. La question alors qui commande tout ce parcours est la suivante : pourquoi sommes-nous si différents de tout ce qui nous précède et qui constitue pourtant la glaise dont nous sommes faits?

Nous explorons donc aussi ces derniers siècles, ceux qui vivent du "principe d'individuation" justement mis à jour par notre auteur, afin de saisir ce qu'il y subsiste de ce qui faisait la trame de la vie depuis la nuit des temps. Nous nous aventurons au moins jusqu'à la fin du dix-huitième siècle et dans des parages qui semblaient profanes, traquant le religieux là où il put se métamorphoser.

L'étalement des objets sur un temps historique long nous permet d'envisager les linéaments des thèmes religieux à travers les civilisations, qu'il s'agisse d'Ishtar-astarté, et cypris-Aphrodite, ou encore de la maîtresse des animaux, potnia theron, Artémis, etc., toutes figures continuées en quelque chose dans la religion chrétienne traditionnelle. Pousser trop loin les rapprochements, vouloir leur donner une qualité scientifique, et y chercher des filiations effectives, peut s'avérer artificiel. Il s'agit encore plutôt de mises en parallèle qui permettent une meilleure familiarité avec chacun de ces types...

O. R.



TABLEAUX ANCIENS

ÉCOLE CATALANE (1470-1480)



1

Ecole CATALANE, suiveur de Jaume (ou Jaime) HUGUET vers 1470-1480

Sainte Anne en trône et deux anges

Peinture mixte et fond d'or guilloché sur panneau de bois rectangulaire entouré d'éléments d'un ancien

Cadre gothique sculpté et doré d'origine

162 x 100 cm

Se dégageant sur un fond d'or somptueusement guilloché, la sainte, figure frontale au regard fixe, est assise sur un imposant coffre et se détache sur un drap d'honneur maintenu par deux anges volant. Elle est vêtue d'un manteau bleu aux nombreux plis sinueux, bordé de galons dorés en relief qui recouvre sa robe de tissu broché, retenue à la taille par une ceinture cloutée. Un petit voile blanc enserre le visage oblong maintenu par une mentonnière sur laquelle se détache un long collier de perles noires que la sainte tient dans sa main droite.

Un livre ouvert reposant sur ses genoux comporte le texte du Psaume 50 : « DOMINE LABIA MEA APERIES ET OS MEUM ANNUN/CIABIT LAUDEM DEUS INA (uditorium) » « Seigneur ouvre mes lèvres et ma bouche célébrera ta louange »

Le caractère très marqué de l'ornementation dorée traitée selon la technique de l'embutido, (or en relief) est caractéristique des ateliers aragonais et catalans du XVe siècle. Mais ici, le fond d'or et les auréoles particulièrement ouvragés de motifs végétaux ou floraux, indiquent une production typiquement catalane. Dans cette figure hiératique, on reconnaîtra sainte Anne, dont l'habillement reprend en tout point celui qu'elle porte dans un panneau du catalan Jaume Huguet (1415-1492) représentant la Rencontre de sainte Anne et Joachim à la porte dorée, oeuvre uniquement connue par une photographie (cf. J. Gudiol, S. Alcolea y Blanch, Pintura gotica catalana, Barcelone 1986, cat. 477, fig. 786, et in Jaume Huguet 500 anys, Barcelone 1993, cat. 27, repr.) C'est également autour de la production picturale de ce grand maître qu'il faut rapprocher l'exécution de ce tableau inédit qui, par sa présentation ?pourtant plus sèche et son modelé moins velouté- rappelle celle de Sainte Madeleine dans une collection particulière présentée dans le catalogue 1993 (op. cit. supra, cat.15, p.212, fig. p. 213).

On attribuera cependant cette Sainte Anne à l'entourage de ce maître, en considération du retable provenant du couvent San Augustin el Viejo de Barcelone (documenté de 1465 à 1486) pour lequel Huguet fut secondé par des aides. A ces derniers revient en particulier l'exécution des protagonistes assistant à la scène de l'Episode Trinitaire de saint Augustin (cf. Pintura gotica? op. cit. cat. 488, figs. 841,843) avec des éléments très fortement présents dans notre tableau : visages, mains, une certaine rigidité des traits, la ligne continue décrivant le sourcil et l'arête nasale, celle creusant la fossette sous le nez ainsi que l'allongement démesuré du pouce des mains, autant d'éléments que l'on retrouve dans l'image de notre sainte.

Provenance

Vente Christie's, Londres, 2 Décembre 2014, lot 1 (comme Ecole d'Aragon vers 1470)

Acquis à cette vente par le propriétaire actuel.

30 000/40 000 €





2

-
Dans le goût de Van EYCK
Vierge de l'Annonciation
 Panneau de chêne parqueté
 40 x 26 cm
 Soulèvements et manques
 Restaurations anciennes

800/1 200 €



3

-
Dans le goût de Paul BRIL
La fuite en Égypte
 Cuivre
 15,5 x 12 cm
 Restaurations anciennes

400/600 €



4

-
LE MAITRE DE PORTILLO
(Actif en Castille vers 1500)
Sainte Hélène
 Panneau à fond d'or guilloché,
 parqueté
 Sans cadre
 52 x 55,5 cm
 Restaurations anciennes

Bibliographie
 C.R.Post, A History of Spanish
 Painting, 1947, vol. IX part. I pp.
 394-408, rep. fig. 138.

4 000/6 000 €



5
-
École ANGLO-FLAMANDE, 1623
Portrait de jeune homme en collerette
Panneau de chêne, deux planches, renon parqueté
47 x 36,5 cm
Annote en haut : prosentis contennis mélioratif spero / ano dni 1623 Aetatis 23

Provenance
Vente à Londres, Christie's, 28 avril 2010, n°37.

1 200/1 500 €



6
-
École FRANÇAISE vers 1640, entourage de VAILLANT
Portrait d'homme en collerette
Toile
61 x 50 cm
Restaurations anciennes

1 000/1 500 €

7
-
École FRANÇAISE du XVII^e siècle
Portrait de dame en buste
Toile
90 x 80 cm
Restaurations anciennes

1 200/1 500 €



8
-
Charles JERVAS
(Dublin, vers 1675 - Londres, 1739)
Portrait of Benjamin Hatley Foote (1713-1791)
Toile
126 x 102 cm

Annoté sur la barre du châssis "Benjamin Hatley Foote / Gt Uncle to ND Ward / aged 12 years / of Malling Abbey Kent / Jarvis Pinxt"

Provenance
Vente à Londres, Sotheby's, 30 juin 2005, n°70 ;
Galerie Philip Mould Historical Portraits, Londres, n°2112 ;
Vente à Londres, Sotheby's, 6 décembre 2012, n°330.

6 000/8 000 €

LOUIS XVI, ATELIER DE CALLET, VERS 1780



9

École FRANÇAISE vers 1780 atelier de CALLET

Portrait du roi Louis XVI

Toile d'origine, (châssis XIXè)

164 x 132 cm

Probablement réduit en bas

Restaurations anciennes

Oeuvres en rapport :

Il existe de très nombreuses versions de ce portrait, en pied et de trois-quarts, de Callet et de Callet et son atelier. Parmi les plus célèbres, on peut citer :

Portrait de Louis XVI en costume de sacre, toile, 246 x 192 cm, exposé sous le numéro 63 au salon de 1789 (Clermont-Ferrand, musée Bargoïn).

Portrait de Louis XVI en costume de sacre, toile, 278 x 196 cm, Versailles, musée National du château de Versailles et du Trianon, inv. 3111.

Ce portrait a été gravé :

Charles Clément Bervic, Louis XVI, roi des Français, restaurateur de la Liberté, gravure au burin, 1785.

Johann Peter Pichler, Louis XVI, roi des Français, gravure à la manière noire, entre 1789-1791

Louis Jean Allais, Portrait en pied de Louis XVI en costume de sacre, gravure à la manière noire, 1791.

En 1778, le comte de Vergennes, alors ministre des Affaires Etrangères, commande à Callet le portrait de Louis XVI, qui sert de modèle aux multiples portraits d'apparat, envoyés par la suite dans les différentes villes du royaume ou offerts aux grands personnages et aux ambassadeurs étrangers.

12 000/15 000 €



LE DUC DU MAINE PAR VAN LOO



10

Attribué à Jean-Baptiste VAN LOO (1684-1745)
*Portrait dit autrefois du duc du Maine, Mademoiselle du Maine,
Monsieur le prince des Dombes et le comte d'Eu*
Toile
113 cm x 146 cm

Provenance
Vente à Neuilly-sur-Seine, Aguttes, 24 septembre 2013, n°19.
Une autre version est passée en vente à Reims (Me Gillet, 11 décembre 2021,
n°580, attribuée à Simon-Alexis Belle).

15 000/20 000 €

FRANÇOIS DE TROY (1645-1730)



11

François de TROY (1645-1730)
Portrait de Claude Le Blanc (1669-1728)

Toile
131 x 98 cm
En haut à droite une inscription «LEBLANC M.^{re} DE LA GUERRE/Gd. Clier.
DE L'ORDRE M^{re} DE St. LOUIS/AN 1717»

Provenance
Vente à New York, Christie's, 6 avril 2006, n°73.

Fils de Louis Le Blanc, intendant de Normandie, et gendre du doyen du Parlement de Metz, Claude accède en 1696 au poste de conseiller au Parlement de Metz. En 1697, il devient maître des Requêtes puis d'intendant d'Auvergne en 1704, de Dunkerque et d'Ypres en 1706. Membre du conseil de guerre en 1716, il est nommé secrétaire d'Etat à la guerre en 1718.

30 000/40 000 €



ATTRIBUÉ À JOHN HOPPNER (1758 - 1810)



12

Attribué à John HOPPNER (1758 - 1810)
Portrait de Madame Henry Richmond Gale

Toile
75,5 x 63 cm

Provenance

- Général Henry Richmond Gale (arrière-petit-fils du modèle), Bardsea Hall, Kilverstone, Lancashire, jusqu'en 1909 ;
- Edward Drummond Libbey, à partir de 1916, qui le donne au Toledo Museum of Art ;
- Vente à New York, Christie's, 30 janvier 2014, no. 271.

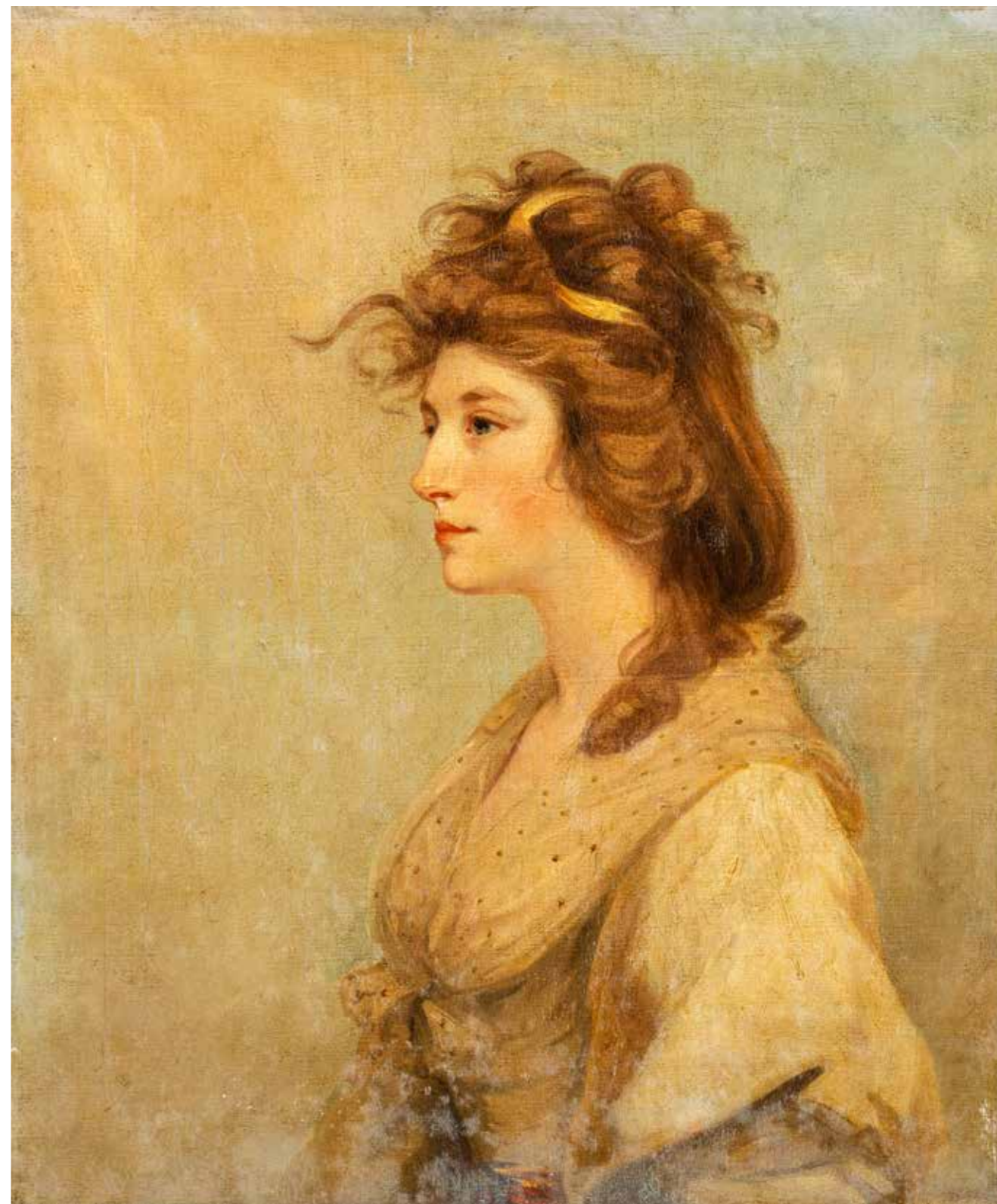
Bibliographie

- H.P.K. Skipton, John Hoppner, London, 1905, pp. 40, 167.
- W. McKay and W. Roberts, John Hoppner, London, 1909, pp. 93-94.
- B.M. Godwin, Catalogue of European Paintings, Toledo, 1939, pp. 304-305.
- The Toledo Museum of Art, European Paintings, Toledo, 1976, p. 81, pl. 319.

Expositions

- (Probablement) Londres, Royal Academy of Arts, 1787.
- Londres, Agnew's, The Annual Exhibition on Behalf of the Artists' General Benevolent Institution, 1907, no. 20.
- New York, Reinhardt Galleries, Loan exhibition of paintings of women and children by masters from the 15th to the 20th century for the benefit of the Big Sisters, 23 février-16 mars 1929, no. 17.
- Hamilton, Ontario, Art Gallery of Hamilton, Old Masters, an exhibition of European paintings from the 16th, 17th and 18th centuries, from North American collections, novembre, 1958, no. 18.
- Flint, Michigan, Flint Institute of Arts, Masterpieces in the Midwest, 4 mai-4 juin, 1961, no. 10.

12 000/15 000 €





13

-
Paul Le MORE
 (actif entre 1863 et 1914)
Portraits des chevaux Cérés et Gabrielle
 Paire de toiles d'origine
 65 x 81 cm
 Signées et datées en bas à droite
 et à gauche
 Accidents

1 500/2 000 €



14

-
École FRANÇAISE du XIX^e siècle,
 suiveur d'Adrien **MANGLARD**
Navires hollandais dans un rade
 Toile
 101 x 137 cm
 Restaurations anciennes

1 500/2 000 €



HAUTE ÉPOQUE

COFFRET, EUROPE DU NORD, XIÈ / XIIÈ SIÈCLE



15

Coffret en bois et placage d'os partiellement polychrome

Europe du Nord, XI^e/XII^e siècle

Décoré de scènes mythologiques et de batailles avec des montures en fer et en cuivre et des panneaux en métal derrière les sections de la décoration en os ajouré; le revers portant une inscription peinte en blanc : WA/1769/A et avec une ancienne étiquette blanche inscrite à l'encre bleue : W.L.H et une ancienne étiquette bleue imprimée : WA/1769
H : 22,4 - L : 22,7 cm.

Il faut chercher dans les trésors d'église pour trouver les quelques rares exemples rhénans, tel que cet intrigant coffret et ses nombreuses scènes figuratives. Le présent coffret est extrêmement rare, car il n'a pas de précédent évident. Son agencement décoratif sophistiqué est néanmoins cohérent avec les œuvres d'art des XI^e et XII^e siècles, et son importance est soulignée par le fait qu'il a appartenu à l'un des plus importants collectionneurs et marchands d'art médiéval, le baron Frédéric Spitzer, et qu'il a peut-être même été en possession du grand magnat de la presse William Randolph Hearst au château de Saint-Donat.

Il est à rapprocher d'un ensemble de boîtes en os polychromes réalisées dans la région rhénane de l'Allemagne moderne entre le Xe et le XII^e siècle (Andreas, Cologne (Ornamenta..., op. cit., n° E60) et le coffret vendu le 2 juillet 2013 par Sotheby's dont le décor linéaire incisé observé sur ces coffrets, bien que non figuratif, se rattache étroitement au schéma décoratif régissant le présent coffret. On notera en particulier la présence du même motif d'anneaux et de points, ainsi que des sections ajourées, parfois incrustées de différents matériaux, comme c'est le cas pour les fenêtres cintrées qui ornent le présent coffret.

Néanmoins, on trouve des parallèles dans l'art des XI^e et XII^e siècles pour chacun des motifs et des scènes représentés. Les arcs en plein cintre sont fréquents dans les ivoires des XI^e et XII^e siècles, car ils sont caractéristiques du style roman : voir, par exemple, le reliquaire en ivoire de Cologne du XII^e siècle conservé au musée des Arts décoratifs de Bruxelles (Goldschmidt, vol. iii, op. cit., n° 53a-e) et de nombreux ivoires de Salerne (Bologne, op. cit., n° 53, 65, 69). Les petites fenêtres cintrées trouvent un précédent dans un coffret en os du début du XIII^e siècle qui aurait été fabriqué à Cologne, publié par Goldschmidt (vol. iii, op. cit., n° 76a-b). Il est intéressant de noter que ces fenêtres sont séparées par de petites colonnes torsadées, semblables à celles qui encadrent les fenêtres au-dessus de la scène avec deux chevaliers à cheval sur le présent coffret.

Les scènes elles-mêmes rappellent des modèles byzantins. En particulier, remarquez la figure fantomatique (peut-être des anges anges) flottant à côté de la croix sur le couvercle. Ces statues sont similaires à celles d'un olifant du XI^e siècle de l'Italie du Sud et conservé au musée de Cluny (inv. no. CL 13.065), également influencé par des compositions byzantines. Les chevaliers à cheval sont également comparables aux représentations byzantines : notons, par exemple, ceux qui ornent un coffret byzantin du XII^e siècle conservé à l'Ermitage de Saint-Petersbourg (Goldschmidt, vol. i, op. cit., n° 98 a-e). Des centaures et des bêtes exotiques semblables à ceux qui figurent sur le présent coffret sont représentés sur des mosaïques normano-siciliennes du XII^e siècle provenant du Palazzo Reale de Palerme, elles aussi fortement influencées par la tradition de la mosaïque byzantine. Un centaure figure également sur le célèbre coffret byzantin Veroli du Xe siècle, conservé au Victoria and Albert Museum de Londres (inv. n° 216-1865).

Les costumes portés par les soldats et les cavaliers confirment néanmoins que le présent coffret est l'œuvre d'artisans d'Europe occidentale. Les casques coniques, les jupes et les longs boucliers ovales sont très similaires à ceux portés par un chevalier sur un fragment d'ivoire de morse de Cologne de la fin du XI^e siècle conservé à la Walters Art Gallery de Baltimore (inv. n° 71.144). Des casques similaires sont célèbres dans la tapisserie de Bayeux du XI^e siècle, tandis que la scène du bateau, avec son mât flottant caractéristique, trouve des précédents proches dans des épisodes tirés de la tapisserie. Des archer-centaures figurent sur un coffret ovale anglais en ivoire de morse du XII^e siècle conservé au Victoria and Albert Museum (inv. N° 208-1874).

Ce lot est présenté avec un test carbone-14 attestant la certitude à 95 pourcent de la datation de cet os entre AD 994 et AD 1154 réalisé par le laboratoire RCD à Oxford le 21 janvier 2014.

Provenance

De réputation d'un couvent alpin

Certainement le baron Frédéric Spitzer (1815-1890), Paris, France, jusqu'en 1890

Anderson Galleries, New York, Medieval & Renaissance Art ... from the Frederic Spitzer Collection, 9-10 janvier 1929, lot 255

De réputation William Randolph Hearst (1863-1951), Château de Saint Donat, Pays de Galles

Certainement avec Michel Dumez-Onof, Londres, 1980

Vente 1000 Ways of seeing the Private Collection of the late Stanley J. Seeger, Sotheby's, Londres, lot 482, le 5 mars 2014.

Bibliographies comparatives

A. Goldschmidt, *Die Byzantinischen Elfenbeinskulpturen aus des X.-XIII. Jahrhunderts*, vol. i, Berlin, 1918, p. 56, no. 98A-e.

A. Goldschmidt, *Die Elfenbeinskulpturen aus der Romanischen zeit*, vol. iii, Berlin, 1918, pp. 20-21, 26-27, nos. 53a-c and 76a-b; *Ornamenta Ecclesiae*, exh. cat. Schnütgen Museums, Cologne, 1985, p. 274, no. E 60.

R. H. Randall Jr, *Masterpieces of Ivory from The Walters Art Gallery*, Baltimore, 1985, pp. 176-177, no. 257.

F. Bologna, *L'Enigma degli avori medievali da Amalfi a Salerno*, exh. cat. Salerno Museo Diocesano, Salerno, 2008, pp. 380-381, 422-423, 430-431, nos. 53, 65, 69.

P. Williamson, *Medieval Ivory Carvings. Early Christian to Romanesque*, cat. Victoria and Albert Museum, London, 2010, pp. 76-83, 390-393 nos. 15, 98

15 000/20 000 €





16
-
Groupe en bois peint polychrome à rehauts d'or représentant Sedes Sapientiae la Vierge en majesté
Espagne, Navarre, fin du XIII^e / début du XIV^e siècle
H: 57 cm

Provenance
La Suite Subastas, Barcelone, lot 11, le 1 juin 2017

4 000/6 000 €

17
-
Modèle en marbre représentant un lion assis
avec un déversoir dans sa gueule (ancienne fontaine)
; reposant sur un socle en bois d'époque postérieure ;
Espagne, al Andalus, probablement royaumes Taifa
XI^e/XIII^e siècle
On y joint un modèle en pierre sculpté d'un lion
d'époque postérieure
(2)
H : 20 cm - L : 21 cm

Provenance
Vente Haute Epoque, Agutttes, Neuilly-sur-Seine,
lot 3, le 29 avril 2015

700/1 000 €



18
-
Groupe en bois peint polychrome représentant Sedes Sapientiae la Vierge en majesté
Espagne du Nord, fin du XIII^e / début du XIV^e siècle
H : 57 cm

La Madone intronisée reflète son rôle de Reine du ciel. Elle tient sur ses genoux l'Enfant Jésus, Seigneur du monde. Elle est représentée de face avec un air de tranquillité austère, profondément engagée dans des pensées religieuses solennelles. Les traits allongés et les drapés sont similaires à un certain nombre d'œuvres provenant du nord de l'Espagne dans la région de la Rioja (Español et Yarza, loc. cit.).

Bibliographies comparatives
Luis Monreal Tejada, *Imaginería medieval en la colección de escultura Ricart*, Barcelona, 1955, no. 20.
D. Sanpere and J. Ainaud de Lasarte, *Ars Hispaniae - Historia Universal del Arte Hispanico, VIII, Escultura Gotica*, Madrid, 1956, fig. 180.
F. Español and J. Yarza (et al.), *Catàleg d'escultura i pintura medievals. Fons del Museu Frederic Marès/ 1*, Barcelona, 1991, figs. 280 and 382-383.

3 000/5 000 €



19
-
Groupe en bois peint polychrome représentant Sedes Sapientiae la Vierge en majesté
Espagne, Castille-et-León, XIII^e siècle
La couronne en fer d'époque postérieure
H : 76 cm

Provenance
Vente Art Médiéval, La Suite Auctions, Espagne, lot 53, le 19 mars 2015

Bibliographies comparatives
M. Gomez Rascon: *Theotokos, Virgenes Medievales de la Diocesis de León*, León, 1996.
C. J. Ara Gil, *Escultura Gothica en Valladolid y su Provincia*, Valladolid, 1977.

4 000/6 000 €



20

Figure en bois sculpté
peint polychrome partiellement
doré représentant le Christ
Italie ou Espagne, XVI/XVII^e siècle
H : 90 - L : 84 cm

500/800 €

21

Tête d'évêque en pierre calcaire
peint polychrome
France, vers 1300
Reposant sur un socle en marbre
noir d'époque postérieure
H : 16 cm
Hauteur avec le socle : 26 cm

Provenance

Vente Mobilier et objets d'art, de
Baecque & Associés, Drouot, lot
116, le 30 mars 2018.

700/1 000 €



22

Figure en bois peint polychrome à rehauts d'or
représentant le Christ bénissant
Espagne, Catalan, XIII^e/XIV^e siècle
H : 75 cm

Provenance

La Suite Subastas, Barcelone, lot 56, le 19 mars 2015

4 000/6 000 €



23

Figure en bois sculpté peint polychrome représentant Saint-Jean
Espagne, Catalan, fin du XIII^e/début du XIV^e siècle
H : 88 cm

Provenance

Vente Art Médiéval, La Suite Auctions, Espagne, lot 60, le 19 mars 2015

1 500/2 000 €



24

Pyxide en émail champlevé et cuivre doré

Limoges, XIII^e siècle
 Décorée de rinceaux, avec deux ronds l'un présentant le monogramme IHS, et le second le monogramme XPS ; croix du fleuron manquante
 H: 9,5 cm

Provenance

Auktion Lempertz, Köln, katalog nr. 437, lot. 879
 Vente European and Works of Art, Sotheby's, Londres lot 3, le 8 juillet 2005.

4 000/6 000 €

25

Deux éléments de croix de procession en cuivre champlevé doré et émail

Limoges, XIII^e siècle
 Représentant les symboles des saints Matthieu et Marc
 Hauteur : 7,9 cm. Chacun

Provenance

Ancienne collection privée européenne.
 Vente The European Connoisseur, 500 years of Decorative Arts Europe, Christie's, lot 127, le 6 juillet 2012

Bibliographies comparatives

M.-M. Gauthier, *Emaux Méridionaux - Catalogue international de l'Oeuvre de Limoges, I, l'Epoque Romane*, Paris, 1987.
 Paris and New York, Musée du Louvre and Metropolitan Museum of Art, *Enamels of Limoges 1100-1350*, 23 Oct. 1995 - 16 Jun. 1996.

2 500/3 500 €



26

Pyxide en émail champlevé et cuivre doré

Limoges, XIII^e siècle
 Décorée de rinceaux
 H : 10,8 cm

Provenance

Vente European and Works of Art, Christie's, Londres le 5 décembre 2012.

5 000/8 000 €

VIERGE À L'ENFANT, LORRAINE, VERS 1340-60



27

Groupe en pierre calcaire représentant la Vierge à l'Enfant

France, Lorraine, vers 1340-60
Manque la tête de l'Enfant, traces de polychromie
H : 84,5 cm

La Vierge à l'Enfant est le thème religieux le plus représenté dans la sculpture du quatorzième siècle. La Vierge debout porte l'Enfant assis sur son bras droit. Son corps disparaît sous un opulent manteau aux plis abondants. Le traitement du visage, tout en finesse, prouve son origine champenoise. Sur un cou large, le visage légèrement ovale se caractérise par un petit menton, une bouche mince proche du nez, et des yeux étirés sous des sourcils hauts. Un voile court l'encadre, sur lequel reposait une couronne.

Provenance

Vente Haute Époque, Aguttes Neuilly-sur-Seine, lot 14, le 15 mars 2013.

Bibliographies comparatives

Jacqueline Boccador, *Statuaire médiévale en France de 1400 à 1530*, Zug, *Les clefs du temps*, 1974, 148-49.
Paris, Galeries nationales du Grand Palais, *Les fastes du gothique, le siècle de Charles V*, 9 Oct. 1981-1 Feb. 1982, F. Baron., ed.

7 000/10 000 €





VIERGE À L'ENFANT, LORRAINE, VERS 1330-40



28

Groupe en pierre calcaire représentant la Vierge à l'enfant

France, Lorraine, vers 1330-1340

La Vierge se tient debout avec un léger déhanché, serre dans sa main droite un bouquet de fleurs, l'Enfant joue avec un oiseau ; reposant sur une base entièrement sculptée ; tête de l'enfant d'époque postérieure ; traces de polychromie
H : 76 cm

Au cours du XIII^e siècle, la représentation de la Vierge et de l'Enfant a connu une évolution marquée, s'éloignant des représentations statiques de la Vierge assise sur un trône, connues sous le nom de *Sedes Sapientiae*, au profit d'une composition plus vivante dans laquelle la mère et l'enfant sont positionnés avec un léger déhanché, se tournant l'un vers l'autre et interagissant de manière plus vivante. Les représentations françaises de la Vierge de ces groupes du XIII^e siècle sont traitées avec une douce chevelure ondulée, un voile court devant et retombant en plis à l'arrière et un large front. Le présent groupe s'affranchit de ces caractéristiques du XIII^e siècle avec ses grands plis plus simples et avec les cheveux serrés et ondulés de la Vierge, un style qui apparaît à la fin du XIII^e siècle et au début du XIV^e siècle en Ile-de-France, Lorraine, en Bourgogne et dans l'est de la France.

La Vierge ici présente est proche d'une Vierge à l'Enfant conservée au musée de Cluny, France (Paris, *op. cit.*, fig.6, p. 67), datée vers 1330-1340 et d'une Vierge conservée au Musée d'Art et d'Histoire de Metz. Elles présentent toutes trois les mêmes plis brisés sur les pieds, couverte d'un manteau qui dessine un grand motif en V, savamment agencé, multipliant les plis cassés triangulaires le long d'un axe incurvé. On retrouve également avec la Vierge de Cluny le même manteau s'élargissant en tablier, dégageant la ceinture dont on aperçoit la boucle et un visage empreint de gravité, traits qui caractérisent des œuvres lorraines du quatorzième siècle.

Provenance

Vente Haute Époque, Aguttes Neuilly-sur-Seine, lot 17, le 15 mars 2013.

Bibliographie

Paris, Galeries nationales du Grand Palais, *Les fastes du gothique, le siècle de Charles V*, 9 Oct. 1981-1 Feb. 1982, F. Baron., ed.

7 000/10 000 €

LA PASSION DU CHRIST, ANVERS, VERS 1500-1530



29

Retable en chêne sculpté représentant la Passion du Christ

Brabant, Anvers, vers 1500-1530

La Crucifixion sculptée en haut relief en plusieurs blocs de bois, au pied de la croix du Christ, Longin, le cavalier aveugle, Stéphanon, le porteur d'éponge à cheval, un soldat, à gauche à l'avant, l'apôtre Jean soutien Marie évanouie et éplorée, à côté d'eux Marie Salomé et Marie Clopas et à droite Marie-Madeleine agenouillée ; les volets externes représentant Ecce Homo, les volets internes la montée au Calvaire et la descente de Croix, probablement peints par un artiste de l'entourage de Cornelius Engebrechtsz (1462-1527).

H : 112 cm - L : 77 cm - P : 23 cm

Largeur volets ouverts : 130 cm

Au Moyen-Âge, la statuaire médiévale connaît son apogée dans les Pays-Bas. Les principaux centres de production de grands retables (du latin *retro tabula*) composés de scènes narratives sur fond architectural étaient Bruxelles, Anvers et Malines. Bruxelles, capitale de l'empire bourguignon a joué un rôle important sur le plan artistique à partir de 1430 et Anvers vers 1500 devient le principal producteur et exportateur de sculptures et de retables. Les retable étaient placés à l'arrière et en surplomb de la table d'autel dans l'église.

Anvers avec son port devient l'une des plus grandes villes commerciales d'Europe et une plaque tournante pour le commerce des objets d'art et de luxe. Les sculpteurs et peintres anversois appartenaient à la même corporation, la Guilde de Saint Luc, facilitant ainsi leur collaboration. Leur production était rigoureusement réglementée et devait répondre à des exigences sur la qualité du bois et de la polychromie.

De nombreux retables ont été démantelés et parfois détruits durant les révolutions iconoclastes, la dissolution des monastères et les guerres et le retable ici présent est un exemple rare d'un retable domestique, complet et présentes tous ses volets qui servaient à le masquer en certains temps de l'année liturgique.

Provenance

Vente Haute Époque, Emmanuel Prunier, Louviers, lot 42, le 26 mars 2006.

Bibliographie comparative

A. Huysmans ed., *La sculpture des Pays-bas méridionaux et de la Principauté de Liège XVe et XVIe siècles*, 1999.

50 000/80 000 €







30

Figure d'applique en pierre calcaire représentant une Sainte femme
 France, fin du XIV^e / début du XV^e siècle
 Reposant sur une base entièrement sculptée ;
 traces de polychromie
 H : 66 cm

Provenance
 Vente Haute Époque, Emmanuel Prunier,
 Louviers, lot 49, le 23 janvier 2011.

3 000/5 000 €



31

Retable portatif ou Autel domestique en bois peint polychrome représentant la Visitation
 Allemagne du Sud, vers 1500
 Les volets externes représentant Saint Pierre et Saint Jacques le Majeur, les volets internes représentant Sainte Geneviève et Sainte Marguerite et le Dragon.
 H : 36 - L : 20,3 cm
 Ouvert : 35 cm

Peu d'exemple de retable portatif ou autel domestique est conservé de nos jours. Nous avons connaissance de deux exemples, l'un français datant de la même période conservé au musée des Beaux-arts de Dijon (Inv. CA T 892) et le second des Pays-Bas, vers 1500 conservé au Victoria & Albert museum à Londres (Inv. no. 3264.1856).

Provenance
 Vente Haute Époque, Emmanuel Prunier,
 Louviers, lot 44, le 26 mars 2006.

Bibliographie comparative
 P. Williamson, *Netherlandish Sculpture, 1450-1550*, V & A Publication, 2002, pp. 108-9, ill. 29.

7 000/10 000 €





32

Figure en pierre calcaire représentant Saint Jean-Baptiste

France, Aveyron ?, vers 1450-60
Reposant sur un socle entièrement sculpté ; traces de polychromie et dorure
H : 91 cm

Provenance
Vente Haute Époque, Emmanuel Prunier, Louviers, le 03 septembre 2003

Bibliographie comparative
J. Boccador, *Statuaire médiévale en France de 1400 à 1530*, tome I, les Clefs du temps, Italie, 1974.

3 000/5 000 €

33

Deux figures en bois sculpté

l'une représentant le Christ
France ou Espagne, XIV^e/XV^e siècle
H : 90 cm - L : 100 cm
Un bras détaché, traces de polychromie

L'autre en bois peint polychrome représentant une Sainte Femme
France, XVI^e siècle
H : 23 cm
(Deux)

300/500 €



34

Coffret de mariage en bois et os

Italie, Venise, atelier des Embriachi, XV^e siècle et plus tardif
Décoré de plaques en os sculptées représentant des personnages ; le couvercle orné de 'intarsio' (marqueterie) à motifs géométriques mélangeant bois clair et os ; reposant sur des pieds boules plats ; poignée et charnières associés
H : 29,7 cm - L : 19 cm - P : 19 cm

Bibliographie comparative
L. Martini, *Oggetti in avorio e osso nel museo Nazionale di Ravenna*, Ravenna 1993, p. 29.

3 000/5 000 €

35

Coffret en bois sculpté et fer

France ou Allemagne, Probablement du XV^e siècle
présentant des femmes de cours sur chaque panneau
H : 22 cm - L : 16 cm - P : 11 cm

Provenance
Vente Haute Époque, Aguttes, Drouot, le 16 avril 2010

700/1 000 €



CHRIST DE PITIÉ, FIN DU XVÈ / DÉBUT DU XVIÈ SIÈCLE



36

Figure en chêne sculpté peint polychrome représentant le Christ de Pitié

Nord de la France ou Pays-Bas, fin du XVè / début du XVIè siècle

La tête couronnée d'épines, les poignets entravés d'une grosse corde, le Christ dépouillé de ses vêtements, à ses pieds un crâne symbolisant le Golgotha et un tibia

H : 146 cm

Provenance

La Chapelle du cimetière de Saint Aubin en Avesnois en Belgique.

Vente Haute Époque, Emmanuel Prunier, Louviers, le 03 septembre 2003.

Bibliographie

J. Mossay, *En flânant dans l'Avesnois*, Rotary Club de Maubeuge, Cambrai, 1974, pp. 206 et 229.

Bibliographie comparative

J. Boccador, *Statuaire médiévale en France de 1400 à 1530*, tome II, les Clefs du temps, Italie, 1974.

10 000/15 000 €





37

37

Figure en bois sculpté représentant le Christ

Italie ou France, XV/XVI^e siècle
H : 119 cm

700/1 000 €

38

Paire de panneaux en chêne représentant deux profils d'homme casqué

Anglais, dans le style du XVI^e siècle
38 x 29 cm

400/600 €

39

Figure en bois sculpté représentant le Christ

France, XVI^e siècle
H : 91 cm

300/500 €



39



40

Fragment en chêne sculpté représentant un cavalier

Pays-Bas, Anvers, vers 1500
Reposant sur un socle en recouvert de velours vert
H : 53 cm

Provenance

Vente Haute Époque, Emmanuel Prunier, Louviers, le 3 septembre 2003.

500/800 €

41

Figure en bois sculpté peint polychrome représentant le Christ

Allemagne, XVI^e siècle
H : 122 cm

Provenance

Vente Hampel, le 04 décembre 2010.

1 500/2 000 €

ÉCOLE DE BURGOS, ESPAGNE, XVI^E SIÈCLE



42

Large groupe en bois sculpté et peint polychrome à rehauts d'or
Représentant la Montée au Calvaire
Ecole de Burgos, Espagne, XVI^e siècle
Reposant sur une base entièrement sculptée
150 x 90 cm

Provenance
Vente, Victor Hugo, Dijon, lot 276, le 10 juillet 2011

6 000/9 000 €



VIERGE DE CALVAIRE, SUIVEUR DE BEAUGRAND, XVIÈ SIÈCLE



43

Importante figure en bois peint polychrome représentant une Vierge de Calvaire
Suiveur de Guyot de Beaugrand (actif 1526-1549/50), France, fin du XVI^e / début du XVII^e siècle
Reposant sur une base circulaire en bois entièrement sculptée
H : 156 cm

Provenance
Vente Haute Époque, Victor Hugo, Dijon, lot 99, le 10 juillet 2011.

4 000/6 000 €

MARIE-MADELEINE, ESPAGNE OU ITALIE, XVIÈ SIÈCLE



44

Buste reliquaire en bois peint polychrome doré représentant Maria Magdalena

Espagne ou Italie, fin du XVI^e siècle
Avec les inscriptions en doré BEATA MARIA MAGDALENA * SPEQVLVPENITNTIA;
Reposant sur une base ovale en bois peint et doré portant une étiquette 1868
H : 48 cm

Provenance
La Suite Subastas, Barcelone, lot 30, le 30 novembre 2017

3 000/5 000 €





45

Coffret miniature en cuivre et laiton gravé
 Michael Mann, Nuremberg, vers 1600
 Gravé sur chaque face de personnages, sous la base,
 d'un oiseau et d'entrelacs, signé sur le couvercle
 MICHAEL MANN, (clef présente)
 H : 7,3 cm - L : 5 cm - P : 4,4 cm

Provenance
 Vente Mobilier et Objets d'art et Photographie, Jean-
 Marc Delvaux, le 13 décembre 2013.

3 000/5 000 €



46

Figure en chêne sculpté représentant Ponce Pilate intronisé
 Pays-Bas, Anvers, début du XVI^e siècle
 Gravé de la petite main, emblème de la ville d'Anvers au fer rouge
 dans le bois
 H : 42 cm

Cette charmante figure, marquée de la marque (main) de la guilde des sculpteurs sur bois d'Anvers, rappelle plusieurs figures trônantes sculptées dans la région du Brabant du début du XVI^e siècle. Certaines représentations de Jessé présentent des similarités, comme le Retable de Pailhe des Musées royaux de Bruxelles illustré par Nieuwdorp (op. cit.) et l'unique figure de Jessé du Victoria & Albert Museum (inv. no. A.33-1928). Le personnage actuel n'est cependant pas habillé en chrétien et semble porter une petite bourse d'argent. Il s'agit donc probablement d'un souverain biblique à la réputation douteuse. Il s'agit probablement de Ponce Pilate d'une scène de Pilate et des Prophètes, comme celle du retable de la Passion d'Anvers à Oxburgh Hall Norfolk illustré par Woods (op.cit., n° 86).

Provenance
 Vente European and Works of Art, Sotheby's, Londres lot 24, le 12 mars 2014.

Bibliographies comparatives
 H. Nieuwdorp (ed.), *Antwerpse retabels. 15de-16de eeuw, exh. cat. Kathedraal Antwerpen*, Antwerpen, 1993, vol. I, p. 192.
 P. Williamson, *Netherlandish Sculpture 1450-1550, cat. Victoria and Albert Museum*, London, 2002, pp. 88-89, n° 22.
 K. Woods, *Netherlandish late gothic sculpture in England c. 1400- c. 1550*, Donington, 2007, p. 457, n° 200.

2 000/3 000 €

47

Figure en bois sculpté et peint polychrome représentant une Sainte femme
 Hispano-Flamand, XVI^e siècle
 H : 94 cm

Provenance
 Vente Art Médiéval, La Suite Auctions, Espagne, lot 59, le 19 mars 2015

2 000/3 000 €

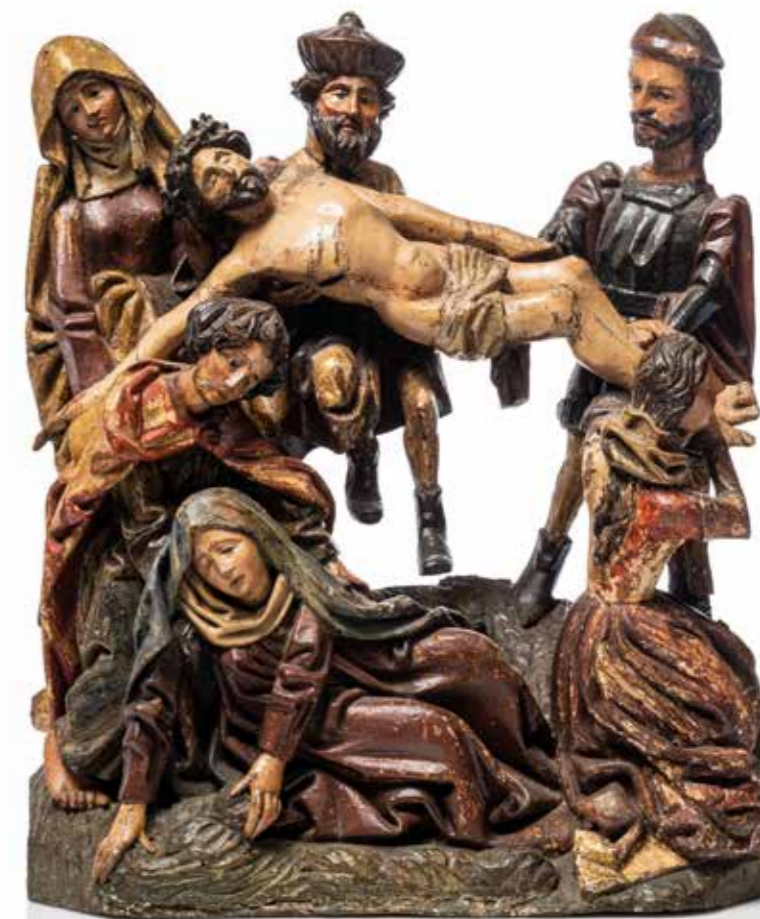


48

Groupe en bois peint polychrome représentant la Déposition
 Hispano-Flamand, début du XVI^e siècle
 Le Christ porté par une sainte Femme, Nicodème et saint Joseph d'Arimatee ; la Vierge tombe à terre retenue par saint Jean tandis que Marie-Madeleine, tournant le dos, embrasse les pieds de Jésus
 H : 50 cm - L : 43,5 cm

Provenance
 Vente Tableaux anciens, mobilier et objets d'art, Pierre Bergé & Associés, lot 195, le 26 mai 2010.

3 000/5 000 €



ESPAGNE, FIN DU XVI^E - DÉBUT DU XVII^E SIÈCLE



49

Armoire tabernacle en bois peint polychrome à rehauts d'or

Espagne, fin du XVI^e siècle / début du XVII^e siècle

Composé de deux corps reposant sur six pieds, portant une tablette moulurée à ressauts, sur laquelle s'élèvent quatre colonnes corinthiennes rainurées ; les vantaux ornés des apôtres Pierre levant la clé du Royaume des Cieux, et Paul tenant d'une main l'épée de son martyre et de l'autre les Epîtres dont il est l'auteur ; les niches latérales abritent deux Evangélistes au travail. Saint Jean, jeune et imberbe selon la tradition, écrit le récit de l'Évangile, assis au dessus de l'aigle qui le symbolise. Saint Luc s'agenouille, le taureau à ses pieds, relisant son Évangile ; les deux vantaux ouvrant sur un intérieur présentant des colonnes

H : 154,5 cm - L : 83,5 cm - P : 42 cm

L'armoire tabernacle accueille le Saint Ciboire, dont la représentation figure avec discrétion au centre de la frise qui la couronne.

Un exemple similaire mais beaucoup plus petit est conservé au Museo Nacional Colegio de San Gregorio à Valladolid en Espagne (Inv. actual, n.° 763).

Provenance

Vente Haute Époque, Aguttes Neuilly-sur-Seine, lot 93, le 15 mars 2013.

10 000/15 000 €



ATELIER DE JUAN DE MESA Y VELASCO (1583 - 1627)



50

Figure en bois peint polychrome représentant l'Enfant Jésus
Atelier de Juan de Mesa y Velasco (Cordoue, 1583 - Séville, 1627), milieu du XVIII^e siècle
Reposant sur une base architecturée en bois peint polychrome et doré
H : 89 cm

3 000/5 000 €

L'ARCHANGE SAINT-MICHEL TERRASSANT SATAN



51

Groupe en bois peint polychrome représentant l'archange Saint-Michel terrassant Satan

Espagne, fin du XVIII^e / début du XIX^e siècle
H : 129 cm

Provenance

Vente Art Médiéval, La Suite Auctions, Espagne, lot 130, le 17 mai 2007

5 000/8 000 €

52

Figure en bois sculpté peint polychrome et doré représentant le Christ

Autriche, fin du XVII^e/début du XVIII^e siècle
H : 78 cm

800/1 200 €

53

Groupe en bois sculpté peint polychrome et sgraffito représentant la Vierge et l'Enfant Jésus

Espagne, XVII^e/XVIII^e siècle
Les yeux en verre, reposant sur une base entièrement sculptée sous la forme d'un nuage stylisé ; le bras droit d'époque postérieure
H : 44,5 cm

Provenance
Vente classique, Ernest Guérin, le 07 septembre 2000.

500/800 €

54

Deux coffrets en bois, cuir pressé, bouilli et laiton

Hollande, XVII^e siècle
H : 30 cm - L : 24 cm - P : 16 cm
H : 17 cm - L : 13 cm - P : 10 cm (Deux)

300/500 €



55

Figure en bois sculpté peint polychrome représentant Saint Jean de Calvaire

France, XVII^e siècle
Reposant sur une base en bois entièrement sculptée
H : 120 cm

Provenance
Vente Haute Epoque, Victor Hugo, Dijon, lot 207, le 10 juillet 2011.

2 000/3 000 €



56

Buste reliquaire en bois sculpté peint polychrome représentant Saint Placide

Hispano-Néapolitain, deuxième moitié du XVII^e siècle
Reposant sur une base hexagonale en bois sculpté avec l'inscription sur le devant «SITO/PLAC TO»
H : 61.5 cm

Le style de peinture élaboré de cette tête de reliquaire est comparable à la production des ateliers napolitains lorsque Naples était sous la domination espagnole. Son style de peinture, sa composition frontale et son type de visage rappellent étroitement la figure en pied de San Francesco Saverio (Cagliari, Exma, *Estofado de Oro : La statuaría lignea nella Sardegna spagnola*, 16 déc. 2001 - 27 janv. 2002, n° 75) sculptée à Naples dans la seconde moitié du XVII^e siècle

Provenance
Ancienne collection d'un gentilhomme.
Vente The European Connoisseur, 500 years of Decorative Arts Europe, Christie's, lot 155, le 6 juillet 2012

3 000/5 000 €



ENTOURAGE DE LUISA ROLDAN (1652-1708)



57

Paire de figures en bois peint polychrome et sgraffito représentant des Anges

Entourage de Luisa Roldán (1652-1708), Madrid, fin du XVII^e siècle, début du XVIII^e siècle
Chacun se tenant agenouillé ; reposant sur une base entièrement sculptée sous la forme de nuages stylisés
H: 72 cm

Provenance

Vente Art Médieval, La Suite Auctions, Espagne, lot 130, le 17 mai 2007.

Bibliographies comparatives

M. Trusted, *Spanish Sculpture: Catalogue of the Post-Medieval Spanish Sculpture in Wood, Teracotta, Alabaster, Marble, Stone, Lead and Jet in the Victoria and Albert Museum*, London, 1996, pp.70-74.
Roldana, exh. cat. Seville, 25 July-14 October 2007; M-T Alvarez, *Luisa Roldán: Royal Sculptor of the Spanish Baroque*, Oxford, 2009.

10 000/15 000 €



CABINET, FIN DU XVII^E SIÈCLE



58

Cabinet

de forme rectangulaire à décor marqueté en façade et sur les côtés, de rinceaux feuillagés et fleuris, certains naissant de fleur de lys ou de vases, en sycamore sur fond d'ébène et bois noirci. Il ouvre par huit tiroirs en façade, ceints de moulures ondules, l'ensemble encadrant un vantail central dont la porte dévoile une niche à décor marqueté contenant trois tiroirs superposés. Piétement à décor similaire ouvrant par un tiroir en ceinture et reposant sur quatre pieds en gaine fuselée réunis par une entretoise en H. Fin du XVII^e siècle, décor marqueté à rapprocher des compositions de Pierre Gole. H : 59 - L : 86 - P : 34 cm
H totale : 141,5 cm
Restaurations, éléments refaits et changés, accidents, manques dont une serrure, éléments à refixer, piétement postérieur sur lequel est vissé le cabinet.

4 000/6 000 €



59

Groupe en bois peint polychrome et sgraffito représentant Saint-Antoine de Padoue

Atelier de Juan Martinez Montanes (1568-1649), vers 1620-1630
H : 52,6 cm

Provenance

Vente European and Works of Art, Christie's, Londres lot 181, le 06 juillet 2012

Bibliographie comparative

J. Hernandez Diaz, *Juan Martinez Montanes (1568-1649)*, Seville, 1987.

5 000/8 000 €



60

Figure en bois peint polychrome représentant le Christ de Pitié

Suiveur de Pedro de Mena (1628-1688), Espagne, fin du XVII^e siècle
Les yeux en verre ; reposant sur une base en bois peint à rehaut d'or
H : 51 cm - H totale : 64 cm

3 000/5 000 €



61
 -
Figure en bois sculpté peint polychrome et doré représentant le Christ ressuscité
 Colonie espagnole, fin du XVII^e/début du XVIII^e siècle
 Les yeux en verre ; reposant sur une base en bois en forme de nuages stylisés ornés de têtes d'anges
 H : 71 cm
Provenance
 Vente Medieval and Colonial Art. A Reencounter, lot 108, le 25 juin 2020, Barcelone.
2 000/3 000 €



62
 -
Figure en bois sculpté peint polychrome à rehauts d'or représentant Saint Marc
 Espagne, Séville ?, XVIII^e siècle
 Reposant sur une base en bois entièrement sculptée le lion à ses pieds
 H : 96 cm
Provenance
 La Suite Subastas, Barcelone, lot 77, le 19 mars 2015
2 000/3 000 €



63
 -
Groupe en bois peint polychrome représentant la Vierge à l'Enfant
 Colonie espagnole, fin du XVIII^e siècle
 Reposant sur une base entièrement sculptée sous la forme de nuages stylisés et d'un ange ailé
 H : 74 cm
Provenance
 Vente Haute Époque, Wilfrid Goolen à Aurillac, le 28 mai 2000.
1 500/2 000 €



64
 -
Figure en bois peint polychrome et sgraffito représentant Saint-Louis Bertrand
 Colonie espagnole, probablement Brésil, fin du XVII^e/début du XVIII^e siècle
 Tenant de sa main droite un pistolet reposant sur une base stylisée en forme de rocher
 H : 103 cm
Provenance
 Vente Private collection of Medieval Art, La Suite Auctions, Barcelone, Espagne, lot 75, le 19 mars 2015.
3 000/5 000 €



65

Figure en bois sculpté peint polychrome et doré représentant l'Immaculée Conception

Italie ou Espagne, fin du XVIII^e siècle
reposant sur une base en bois peint à l'imitation du marbre
H : 53 cm

400/600 €

66

Figure en bois sculpté peint polychrome et sgraffito représentant Saint Roch

Colonie espagnole, Guatemala ?, fin du XVII^e / début du XVIII^e siècle
Les yeux en verre, reposant sur une base en forme de rochet stylisé
H : 65 cm

Provenance

Vente Haute Epoque, Piasa, lot 157, le 21 mai 2010.

1 500/2 000 €

67

Ecole de CUZCO

La Vierge protectrice de l'Enfant Jésus
Toile
54,5 x 40 cm

300/500 €

68

Figure en bois sculpté peint polychrome à rehauts d'or représentant le Christ Enfant

Espagne, entourage de José Risueno (1665-1721), Grenade, première moitié du XVIII^e siècle
Les yeux en verre; reposant sur un socle intégral de style naturaliste en bois
H : 64.8 cm.

Provenance

Ancienne collection d'un gentilhomme.
Vente The European Connoisseur, 500 years of Decorative Arts Europe, Christie's, lot 175, le 6 juillet 2012

Bibliographie comparative

M. Trusted, *Spanish Sculpture: Catalogue of the Post-Medieval Spanish Sculpture in Wood, Teracotta, Alabaster, Marble, Stone, Lead and Jet in the Victoria and Albert Museum*, London, 1996, p. 101.

3 000/5 000 €

69

Figure en bois peint polychrome et doré probablement représentant Sainte Lucie

Italie, fin du XVII^e / début du XVIII^e siècle
H : 82 cm

700/1 000 €

70

Buste en bois peint polychrome représentant la Vierge de Piété

Espagne, Grenade, XVIII^e siècle
Portant une perruque de cheveux, les yeux en verre, habillé d'une cape de velours vert
H : 37 cm

Provenance

La Suite Subastas, Barcelone, lot 157, le 30 mai 2019

2 000/3 000 €





71

Coffret en bois, stuc peint polychrome
Italie, Sienne, probablement du XIX^e siècle
H : 32 cm - L : 27 cm - L : 17 cm

Provenance
Vente Tableaux & Mobilier d'une propriété du Havre et à divers
dont ensemble d'œuvres concernant le Havre,
Kahn & Dumoussset, lot 128, le 29 mars 2013

400/600 €



72

Coffret à bijoux en bois noirci et nacre
France ou Flandres, XIX^e siècle
Le couvercle ouvrant sur un intérieur
compartimenté recouvert de velours rouge ;
avec sa clef
H : 21,5 cm - L : 15,5 cm - P : 12,5 cm

Provenance
Vente Agutte Haute Epoque, Drouot, lot 155, le
16 avril 2010

300/500 €

73

Boîte ronde couverte
le corps émaillé bleu, la monture en or ornées de
guirlandes de fleurs. Poinçon de Maître orfèvre
illisible. Poinçon de Jurande, P couronné, Paris,
1786-87. Poinçon de charge, deux L entrelacés,
Paris de septembre 1782 au 23 février 1789.
Poinçon de décharge, tête de vanneau, Paris, de
septembre 1782 au 23 février 1789.
Diam : 6 cm
Petits accidents et usures à l'émail,
restaurations, couvercle non poinçonné
Présenté dans un étui (usures et fermoirs
accidentés)

1 000/1 500 €

74

Gourde de pèlerin
en terre cuite de forme méplate, à décor en
haut-relief, sur la face principale, de l'Agneau
de l'Apocalypse, couché sur le Livre des Sept
Sceaux, sur fond de brasier et de têtes d'anges
aillées, les visages des Quatre Cavaliers de
l'Apocalypse formant support pour des passants
disparus, le visage de saint Jean surmontant
l'ensemble.
Guirlandes de fleurs sur le pourtour. Dos gravé
d'un ostensorio.
XVII-XVIII^e siècle
H : 25 cm - L : 17 cm - P : 6 cm
Usures, manques, restaurations, traces de
polychromie

300/500 €

75

Ikone Saint Nicolas
Tempera sur bois
Russie, XIX^e siècle
21 x 19 cm.
Accidents et manques

80/120 €



L'ART DE LA FERRONNERIE LOUIS XIV



75 bis

Grille en fer forgé
À décor de volutes et rinceaux
feuillages, le fronton centré d'un
chiffre.
Epoque Louis XIV
309 x 162 cm

L'art de la ferronnerie Louis XIV

Le goût bien connu du faste sous
Louis XIV, marque de fabrique d'un
Roi qui se voulait l'égal d'Alexandre,
des Empereurs romains et surtout
du Soleil eut un fort impact sur
le développement des techniques
artisanales. Colbert et sa politique
permirent la naissance d'une
industrie du luxe qui participera dès
lors à la grandeur de la France. La
nouvelle et importante utilisation
du fer forgé dans les décors
architecturaux est à inclure dans
ce mouvement. Moins cher que
le Bronze, plus malléable, facile à
dorer, le fer forgé connut ses heures
de gloire, châteaux et jardins
nouveaux en sont parsemés. Jules
Hardouin-Mansard lui donna ses
lettres de noblesse en l'utilisant
comme décor de la cour d'honneur
de Versailles. Notre grille est un
très bel exemple de cet art, qui
joue de la transparence et du vide
comme des formes, permettant
de dévoiler en partie ce qui se
cache derrière. Un décor qui se
dévoile progressivement, de façon
théâtrale et lyrique, dans le plus
pur goût du Roi Soleil...

Provenance
Probablement Prieuré de Gramont.
Vente Rouen, Maîtres Denesle et
Fremaux, 29 avril 2007

Le lot est vendu sur désignation et
l'adresse (dans le sud de la France)
où le retirer sera communiquée à
l'acheteur immédiatement après
la vente.

8 000/12 000 €

LE SERVICE BLEU CÉLESTE DE LOUIS XV



76

VINCENNES, 1754-1755
Plateau de tasses à glace

Plateau de tasses à glace en porcelaine tendre de la manufacture de Vincennes pour le service "Bleu céleste" de Louis XV. Il repose sur un léger piédouche à bord contourné repris sur la bordure du plateau. Il présente un décor central d'un médaillon bleu céleste dans un entourage or de branchages fleuris ; l'aile à décor de guirlandes de fleurs. La bordure à décor bleu céleste de rinceaux de feuilles d'acanthe en relief et peignés or.

Marque de la Manufacture royale de porcelaine de Vincennes au deux « L » entrelacés ; lettre-date « B » pour 1754-1755.

Diam : 23 cm
(Usures au centre)

Le service "Bleu céleste" de Louis XV est un service de porcelaine historiquement significatif. Il a été livré par la Manufacture basée à Vincennes, devenue Royale en 1752 par décision de Louis XV sous l'impulsion de sa favorite, la marquise de Pompadour, si importante dans la création du style Louis XV. C'est d'ailleurs elle qui mettra à la mode l'utilisation de la vaisselle de porcelaine.

Il est composé de plus de 1700 pièces comprenant l'ensemble des éléments nécessaires pour un repas, tels que les assiettes, les tasses, les soucoupes, les plats, etc. La livraison de ce service s'échelonne entre 1753 et 1755. En 1757, une importante partie du service est vendue par Louis XV au futur duc de Choiseul. Dans les années qui suivirent, Louis XV et Choiseul achètent des compléments de ce service.

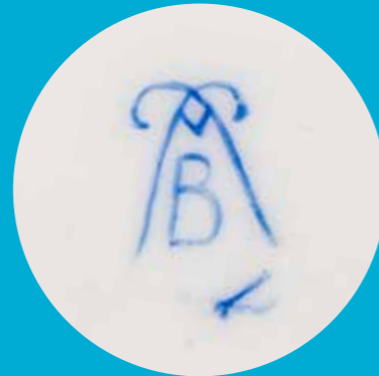
La particularité remarquable de ce service réside dans l'utilisation d'une nouvelle couleur de porcelaine appelée "Bleu céleste". En 1752, Jean HELLOT (1685 - 1766), chargé d'améliorer les procédés et les techniques de la Manufacture de Vincennes, travaille avec le chimiste Pierre-Joseph MACQUER (1718 - 1784) pour créer de nouveaux colorants bleus, dont le "bleu céleste" fait partie. Jean-Claude Duplessis Père (1699 - 1774) était un orfèvre français réputé, spécialisé dans la création de modèles pour la Manufacture de porcelaine de Vincennes. Son travail de conception des formes pour le service "Bleu céleste" a joué un rôle crucial dans l'esthétique et l'harmonie globale de ce service emblématique. L'association du talent de Jean-Claude Duplessis Père pour les formes et celui de Jean HELLOT pour les couleurs a donné naissance à un service de porcelaine d'une beauté et d'une qualité remarquables qui a suscité l'admiration et fait sa renommée à travers les siècles. Cette admiration, nous la retrouvons dans le journal intime du duc de Croÿ qui relate, après un dîner en présence du Roi Louis XV à Versailles : "Louis XV nous occupa à déballer son beau service bleu, blanc et or, de Vincennes, que l'on venait de renvoyer de Paris, où on l'avait étalé aux yeux des connaisseurs". (Journal inédit du duc de Croÿ (1718-1784), I, pp. 230-231).

Au fil du temps, de nombreuses grandes collections européennes et internationales, dont celles du duc de Buccleuch, ont acquis des pièces de ce service emblématique. De plus, diverses institutions muséales de renom, telles que le Château de Versailles, le Musée du Louvre, le Musée des Arts décoratifs, le Musée de Sèvres, le Victoria & Albert Museum et le Metropolitan Museum de New-York conservent également des éléments du service "Bleu céleste". Ces collections témoignent de l'importance durable de cette œuvre dans le domaine de la porcelaine et son impact culturel et artistique à travers les siècles.

Expositions / bibliographie :

- D. H. Peters, « Les services de porcelaine de Louis XV et Louis XVI », catalogue de l'exposition Versailles et les tables royales en Europe, Versailles, nov. 1993-fév. 1994, p. 111.
- R. Savill, « Le premier service de porcelaine de Louis XV », catalogue de l'exposition Versailles et les tables royales en Europe, Versailles, nov. 1993-fév. 1994, p. 281-284.
- R. Savill, « L'apothéose de Vincennes : le service de table de Louis XV », Dossiers de l'art, 1993, n° 15, p. 14-21.
- Ch. Baulez, « Acquisitions », Revue du Louvre, 1-1976, p. 94. Ch. Baulez, « Acquisitions », Revue du Louvre, 4-2002, p. 95. Ch. Baulez, « Acquisitions », Revue du Louvre, 5-2004, p. 94-95.

12 000/15 000 €



Collection du duc de Buccleuch, Boughton House, Angleterre



ARMES ANCIENNES



77

Hache de mineur saxon, type doloire
en fer forgé, déporté, découpé, à long pic, décrochement, à décor ajouré, poinçonné « MK », douille à pans à dos avec butée plate quadrillée. Manche en bois fruitier, décoré d'incrustations d'os découpé, à décor de feuillages, fleurs, Christ en croix, armoiries de Saxe, marteau et pointerolle.
XVIII^e siècle
Assez bon état (piqûres, accidents au bois et aux incrustations, restaurations)

1 200/1 800 €

78

Épieu de chasse
en fer forgé, à deux tranchants et crocs d'arrêt. Avec attelles et hampe en bois, postérieurs
XIX^e siècle
Etat moyen (piqûres)

120/180 €



79

Petite arbalète de chasse germanique
Arc en fer forgé, poinçonné. Arbrier à joue, en bois fruitier, décoré d'incrustations d'os découpé, à décor de putti et rinceaux feuillagés. Double détente stecher, sous pontet en fer forgé. Avec corde.
XVIII^e siècle
Assez bon état (piqûres, restaurations)

1 200/1 500 €

80

Hallebarde de parement, en fer forgé, poinçonné.
Pointe d'estoc à pans, croissant et pic découpé, à décor ajouré, à quatre attelles. Hampe en bois. XIX^e siècle.
Etat moyen (piqûres, trous de vers)

250/350 €





ARCHÉOLOGIE



81

-
Lot de trois pointes de flèches
à ailettes et pédoncule

Silex marron
Néolithique. Orient ?
4 cm et 5 cm
Portent des numéros d'inventaire :
05019, 03003 et 03009

100/200 €

82

-
Ensemble comprenant les restes d'un coffret

Anse mobile en omega, petits anneaux latéraux,
plaque de protection de serrure ornée de deux
morillons en forme de Vénus et d'un décor
de chien couché et de tête d'un personnage
phrygien en bas relief.

Y est joint une clé à tige coudée, en fer, et un
miroir étamé circulaire à bords percés.

Bronze
Restaurations et manques visibles
Europe centrale, II^e - III^e siècle de notre ère

1 000/2 000 €



83

-
Figurine masculine stylisée

les yeux en amande, le nez éminent
et le menton en triangle. Des stries
sont gravées sur tout le corps,
probablement à l'imitation de
tatouages.

Terre cuite ocre marron.
Restaurations au cou.
Test de thermoluminescence
confirmant la datation au V^e
millénaire avant notre ère.
Yougoslavie, région de Vinča,
néolithique
H : 13,5 cm

Provenance
Provenant de la galerie Artéas
(Londres)

3 000/4 000 €

PORTRAIT FUNÉRAIRE D'EGYPTE ROMAINE



84

Masque funéraire féminin

La coiffure finement ondulée est surmontée par une tresse. Les boucles d'oreille circulaires avec deux perles sont représentées. Les yeux sont incrustés de pâte de verre.

Stuc, petites restaurations au niveau des yeux
Egypte, période romaine, II^e siècle de notre ère
H : 24,5 cm

Provenance
Vente Christie's du 29 avril 2010, lot 181
Collection suisse dans les années 1950

10 000/12 000 €





85

Alabastron à lèvres horizontales
Albâtre rubané
Egypte, Basse Epoque
H : 22cm

Provenance
Vente Christie's Londres du 14 avril 2011, lot n°211

2 000/3 000 €



86

Oushebti
portant des instruments aratoires en relief, la barbe postiche et la perruque tripartite lisse. Il est inscrit sur une colonne ventrale et sur la base au nom de Sii prêtre de Mendès.
Faïence verte, petits chocs à la base, à la main, au coude gauche, à l'extrémité de la barbe et à l'épaule droite.
Egypte, période saïte (664-525 av. J.-C.)
H : 12,5 cm

600/800 €



87

Vase à panse cononique
Base concave et lèvre horizontale
Albâtre rubané
Restaurations à la lèvre
Egypte
H : 7,5 cm

500/700 €



88

Oeil gauche
Provenant d'une incrustation de sarcophage. Calcaire peint.
Egypte, Basse Epoque
Petits éclats à l'extrémité
L : 6,7 cm

200/400 €

89

Collier recomposé à partir de perles de résille et d'un scarabée ailé servant de pectoral
Faïence bleu turquoise
Recomposition moderne
Egypte, Basse Epoque
L : 12,5 cm pour le scarabée

1 000/1 500 €

90

Figurine représentant le taureau Apis
coiffée d'un disque solaire orné d'un ureus et portant un tapis et collier gravé
Bronze à patine marron lisse
Egypte, Basse Epoque
L : 6 cm

800/1 200 €



RARE CUILLÈRE ACHÉMÉNIDE



91

Cuillère à manche zoomorphe

terminée par un étêté de griffon recourbé, et de l'autre côté par une tête de canard qui retient la spatule.
Le manche est formé par un lion bondissant.
Les détails sont finement gravés.

Argent à patine grise
Orient, période Achéménide
L : 15 cm
Légères déformations

12 000/15 000 €



BOL AUX VENDANGEURS



92

Coupe hémisphérique à double paroi

La paroi intérieure est gravée d'un tondu représentant un coq à droite. La partie extérieure est gravée d'un rondo représentant une femme nue tenant une phiale et une outre devant une fleur. Sur le bord est gravée une intéressante scène de vendange composée de six médaillons encadrés par de la vigne. Chaque médaillon représente une des phases de la récolte : un chasseur tenant un gourdin avec son chien qui repousse les oiseaux, un chanteur tenant une cithare, un personnage tenant une hotte et ramassant des grappes, un personnage accroupi coupant les grappes, un joueur d'aulos, et deux personnages dans un bassin foulant le raisin qui est récupéré dans une jarre tronc conique. Dans les écoinçons sont placés un coq, une perdrix portant un ruban, une pintade, un corbeau et un nid avec trois oisillons.

Argent à patine grise, dépôts cuivreux à l'intérieur.
Petite restauration à l'étain, possiblement ancienne.
Iran période sassanide.
Diam : 12 cm

Provenance
Vente Christie's Londres du 2 avril 2014, numéro 41
Antiquaire allemand, 1988

20 000/30 000 €



95

-
Idole féminine nue
stylisée, la main gauche sur le ventre

Alliage cuivreux à patine verte légèrement crouteuse
Syrie, Ier tiers du IIe millénaire avant notre ère.
H : 12,2cm

2 000/3 000 €

96

-
Cachet circulaire
à décor de profil féminin à gauche

Agate marron et blanche
Iran, période Sassanide
Diam : 2,3 cm

200/300 €



93

-
Mors à tige rigide
les psalia représentent deux ibex autour d'un arbre de vie, la tête retournée.

Bronze à patine vert lisse
Iran, art Élamite, fin du IIème millénaire, début du Ier avant notre ère
L : 19cm

1 200/1 500 €

94

-
Idole porte-épingle
au maître des animaux à tête de griffon
Il est composé de deux paires de têtes ganiformes

Bronze à patine verte sombre
Recollé en son milieu
Iran, Louristan, Age du Fer III
H : 18,7 cm

500/700 €





97

-
Fine dague
à manche légèrement renflé.

Bronze à patine verte et lisse et fer
légèrement crouteux
Iran, Age du Fer III ou IV
H : 25 cm

400/600 €



98

-
**Lot comprenant une épée courte à manche en «os de mouton»
et une dague à manche en «os de mouton»**

la première en fer partiellement corrodé
la seconde en bronze à patine lisse et fer partiellement corrodé
Iran, Luristan, Age du Fer III
H : 32 cm
H : 44 cm

1 500/2 000 €



99

-
**Lot comprenant une épée courte à manche en éventail incrusté
et une dague à manche en «os de mouton»**

bronze et fer à incrustations rapportées pour la première et bronze et fer
corrodé pour la seconde
Iran, Luristan, Age du Fer III
H : 49 cm
H : 26,5 cm

1 500/2 000 €

CASQUE CORINTHIEN



100

Casque de type italo-corinthien

Les sourcils en haut relief. Les protège-joues sont gravés de deux sangliers opposés.
Le protège nez est indiqué par une gravure en chevrons.
Un cimier était placé au sommet du crâne.

Alliage cuivreux à patine marron lisse.
Grande Grèce, V^e siècle avant notre ère
L : 24,3 cm

Déformations, petite compléments, deux petits trous et manques d'une partie du protège nuque.

Provenance
Vente Hermann Historica du 10 octobre 2009

20 000/30 000 €





101

Figurine d'orante

debout, la main droite sur le ventre. Elle porte trois rangées de colliers ornés d'amulettes. Les cheveux rassemblés par une couronne à globules retombent sur les épaules.

Terre cuite beige.
Eclats au sommet du crâne, sinon intacte.
Chypre, VII^e - VI^e siècle avant notre ère
H : 40,5cm

2 500/3 000 €

102

Trige

présentant un aurige et un archer, tiré par trois chevaux.

Terre cuite beige à dépôts terreux.
Restaurations
Têtes de chevaux antiques rapportées.
Chypre, cypro-archaïque
H : 17 cm - L : 20 cm

Provenance
Vente Christie's du 29 avril 2010, lot n°280

2 000/4 000 €





103

Statuette de kouros

la main droite sur la hanche, les cheveux retombent à l'arrière du cou.

Bronze à patine marron croûteuse.
Etrurie ou Italie du sud, fin VI^e
siècle avant notre ère
H : 10,8 cm

2 000/3 000 €



104

Belle anse d'hydrie

à manche cannelé, terminée à la base par une palmette surmontée d'une sirène aux ailes déployées.

Bronze à patine verte lisse.
Etrurie, fin VI^e - début V^e
siècle avant notre ère
H. : 18 cm

3 000/5 000 €

TÊTE IMPÉRIALE DE LUCIUS VERUS



105

Tête impériale représentant Lucius Verus

La barbe et la chevelure sont composées de grosses mèches ondulées.

Marbre. Chocs et manques visibles, usures

Art romain, II^e siècle de notre ère

H : 32 cm

Provenance

Acquise avant 1980 dans une collection privée aux Etats-Unis, puis vendue par la galerie Antiquarium Ltd. à New York en 1991.

Vente Christie's, 26 avril 2012, Antiques, lot 323

20 000/30 000 €



PAIRE D'AIGLES IMPÉRIAUX



106

Paire d'aigles aux ailes déployées

Le plumage est finement gravé. Il s'agit d'éléments décoratifs pour un char.

Bronze à patine vert sombre lisse.
Un aigle aux pattes et à l'extrémité droite de l'aile manquants.
Art romain, II^e - III^e siècle de notre ère, Allemagne
L : 26 cm

Provenance
Vente Christie's du 29 avril 2010, lot 68
Collection privée européenne depuis 1966

15 000/20 000 €





107

Fragment de fresque représentant un Pygmée
coiffé d'un casque corinthien et paré d'un bouclier
circulaire et d'une lance luttant contre une oie/
cigogne sur un fond noir.

Mortier peint en noir, blanc, rose, jaune, verdâtre et
rouge
Ier - II^e siècle de notre ère
16 x 11 cm

6 000/8 000 €

108

Figurine de Mars Ultor

Coiffée d'un casque à cimier et
d'une cuirasse couvrant une tunique
courte ; une méduse est placée sur la
poitrine. Le bouclier circulaire gravé
de motifs pistés formant une croix
cache son glaive.

Bronze à patine vert-gris lisse
Allemagne, II^e - III^e siècle de notre ère
H : 10,7 cm

Provenance
Vente Gorny & Mosch, 17 décembre
2014, lot 28

4 000/6 000 €



109

-
**Anneau de porte ou de meuble
à la tête de lion rugissant, tenant
un anneau mobile.**

Trois rivets en fer retenaient la pièce.

Bronze à patine verte lisse
Art romain, II^e - III^e siècle de notre ère
H : 16 cm

3 000/4 000 €



110

-
**Plat circulaire sur pied annulaire
orné de deux anses verticales
présentant des protomes de félins
bondissant**

Bronze à patine verte
Epoque romaine, II^e-III^e siècle de
notre ère
L : 22,8 cm

2 000/3 000 €





111

-
Lot de 24 fibules
à ressorts ajourés ou ressorts cachés, dont certaines à queue de paon, certaines de type celte et un exemplaire avec des restes d'émail et une en forme de zvastika ajourée.

Bronze
Ardillons manquants pour certains
Déformations et usures
Art romain, Ier avant - IVè après de notre ère
De 4 cm à 6,8 cm

500/600 €



112

-
Plaque décorative
à décor émaillé bleu, vert, jaune et blanc composé de motifs de feuilles imbriquées.

Bronze à patine verte lisse.
Sauts à l'émail, sinon très bon état de conservation.
Art romain, Angleterre ou Belgique,
IIIème siècle de notre ère
Longueur 12,2 cm

3 000/4 000 €



113

-
Lampe à huile et table miniature
en forme de masque de théâtre
tragique (lot 280) dont le porte-
voix est en forme de barbe.
La table est placée sur un petit
support tripode.

Bronze à patine verte lisse
Bec manquant, tige du support
restaurée et pierre collée
Art romain, II^e - III^e siècle de notre ère
H totale (des deux lots) : 17 cm

400/600 €

114

-
Protome de lion
Bronze à patine verte lisse
Art romain Orient, II-III^e
L : 9 cm

Provenance
Vente Christie's du 29 avril 2010,
lot n°317

1 000/1 200 €

115

-
Passant d'arnachement
surmonté d'une tête de griffon
sortant de pétales. Deux crochets
de part et d'autre sont terminés
par des têtes de palmipèdes.

Bronze à patine verte
Petits manques
Art romain, II^e - III^e siècle de notre
ère
H : 16,5 cm

4 000/5 000 €





116



117



118



119



120



121



122



123

116

Bague à chaton mobile en forme de scarabée
gravée d'un cavalier.
Or jaune et agate
Scarabée étrusque du VIè - Vè siècle avant notre ère et monture moderne
Diam : 2,2 cm

Provenance
Vente Christie's du 25 octobre 2012, lot n°201

1 000/1 500 €

117

Bague ornée d'une entaille ovale
avec un buste du berger Ganymède portant un bonnet phrygien.
Or jaune et cornaline
Période romaine
Diam : 2,5 cm

1 000/1 200 €

118

Bague ornée d'un chaton ovale
représentant deux mains jointes.
Or jaune
Chaton rapporté
Déformations
Période antique romaine
Diam : 2 cm

800/1 200 €

119

Bague ornée d'une entaille ovale
représentant possiblement un chien.
La monture est encadrée par un filigrane tressé.
Or jaune et cornaline
Monture possiblement romaine et entaille romaine du IIIè siècle
Diam : 8 mm

1 200/1 500 €

120

Bague ornée d'un cabochon saillant cononique
Or jaune et agate
Petites déformations
Art romain, IIIè siècle
Diam : 2,3 cm

1 200/1 500 €

121

Bague à chaton circulaire
gravée d'une croix encadrée par trois lettres «SRA»
Or jaune
Légères déformations
Période byzantine, Vè - VIIIè siècle
Diam : 2 cm

800/1 200 €

122

Bague à chaton circulaire
présentant un décor en nielle, une croix encadrée par une inscription «OMONOTA».
Or jaune
Anneau possiblement refait
Art byzantin, VII - IVème siècle
Diam : 2 cm

1 200/1 500 €

123

Importante bague à cabochon ovale
Or jaune et améthyste dans le goût des productions hellénistiques
Diam : 2,8 cm

1 000/1 200 €

MILLON¹⁹⁷⁸

Maison de ventes aux enchères

HAUTE JOAILLERIE

Bijoux d'artistes
Montres de collection

Paris, Bruxelles et Nice :
13 ventes Prestige par an
1 vente « Boudoir de Madame »
chaque mois

Nos acheteurs français et internationaux
sont à la recherche de vos trésors.
Contactez-nous pour programmer vos œuvres
dans nos prochains catalogues.

joaillerie@millon.com
01 48 00 97 53



André VASSORT
Broche
Adjugé 18 000 €

MILLON¹⁹⁷⁸

Maison de ventes aux enchères

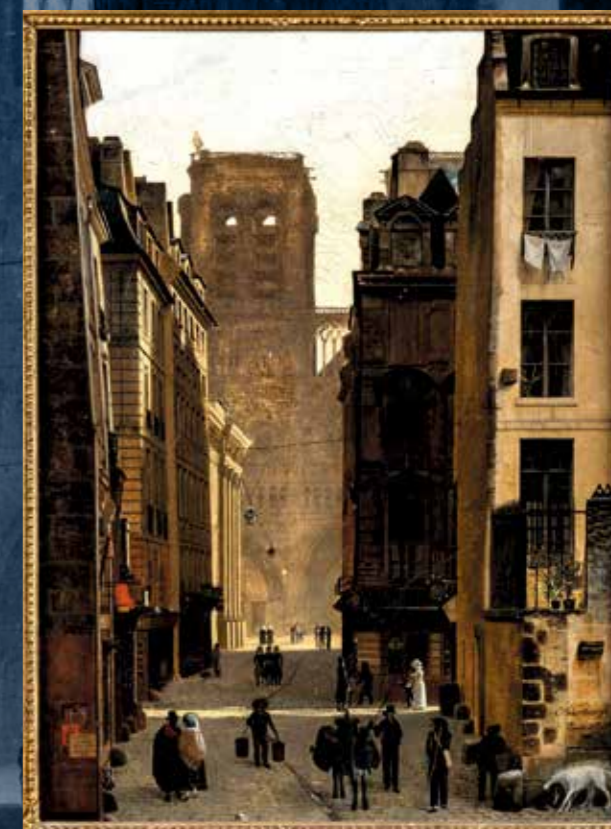
SIÈCLES CLASSIQUES

Tableaux, Mobilier et Objets d'Art
Du haut Moyen-Âge au XIX^e siècle

6 ventes prestige par an
6 ventes « Intérieurs et Caractères »
par an

Nos acheteurs français et internationaux
sont à la recherche de vos trésors.
Contactez-nous pour programmer vos œuvres
dans nos prochains catalogues.

moa@millon.com
01 48 00 99 25



Eduard GÄRTNER - La rue Neuve-Notre-Dame à Paris, 1826
Adjugé 125 000 €



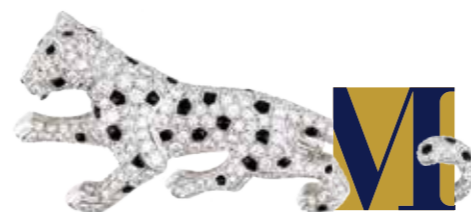
Van CLEEF & ARPELS
Broche
Adjugé 25 500 €



Pendentif en or et platine
orné d'une perle fine
Adjugé 117 000 €



Broche
émeraude
Adjugé 41 000 €



CARTIER
Broche « Malia »
Adjugé 41 000 €



millon.com



Bronze du XII^e siècle
Adjugé 4 100 €



Commode RIESENER
Adjugé 8 200 €



Coupe Venise du XVI^e siècle
Adjugé 9 700 €



Lanterne du XVII^e siècle
Adjugé 8 500 €



millon.com

MILLON¹⁹⁷⁶
Maison de ventes aux enchères

**LES ARTS DÉCORATIFS
DU XX^e**

Art Nouveau, Art Déco,
Design contemporain,
Sculpture animalière

6 ventes Prestige par an

Nos acheteurs français et internationaux
sont à la recherche de vos trésors.
Contactez-nous pour programmer vos œuvres
dans nos prochains catalogues.

anad@millon.com
07 78 88 67 30

E. STELLMACHER & AMPHORA
« Vase dragon »
Adjugé 18 000 €



MILLON¹⁹⁷⁶
Maison de ventes aux enchères

ART MODERNE

Tableaux, dessins et sculptures
de 1850 à 1960

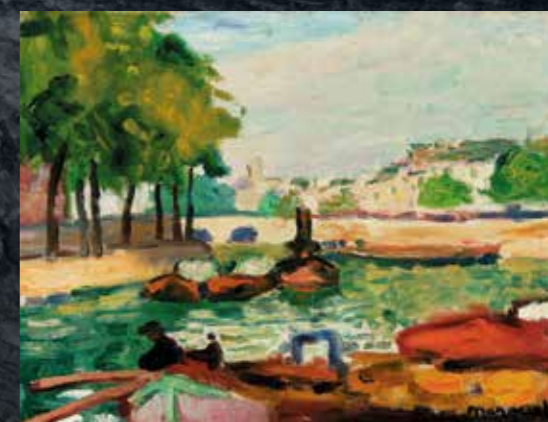
3 ventes Prestige par an
1 vente « Petites Œuvres de Grands Maîtres »
chaque mois

Nos acheteurs français et internationaux
sont à la recherche de vos trésors.
Contactez-nous pour programmer vos œuvres
dans nos prochains catalogues.

artmoderne@millon.com
01 47 27 76 72



Henry MORET - Ouessant
Adjugé 115 000 €



Albert MARQUET - Bords de Seine
Adjugé 70 000 €



Line VAUTRIN
Miroir
Adjugé 95 000 €



François-Émile DECORCHEMONT
Grand vase. Adjugé 60 000 €
Record mondial



Pierre DUNAND
Panneau en bois laqué
Adjugé 71 000 €



François-Xavier LALANNE
Lampe
Adjugé 85 000 €



Bernard BUFFET
Nature morte au melon...
Adjugé 95 000 €



Gustave DORÉ
Élégantes au balcon
Adjugé 52 000 €



Fernand LÉGER
Composition
Adjugé 30 000 €



Eugène BOUDIN
Laveuses, le port de Trouville
Adjugé 60 000 €





www.millon.com