



MILLON
École de Paris

—
Mardi 24 octobre 2023

Drouot Salle 4, Paris

—
Expert : Maurice Mielniczuk



École de Paris

Mardi 24 octobre 2023

Paris

Drouot Salle 4

14h

Expositions publiques

Samedi 21 octobre de 11h à 18h

Lundi 23 octobre de 11h à 18h

Mardi 24 octobre de 11h à 12h

Exposition privée sur rendez vous

au 5 avenue d'Eylau 75116 Paris

du lundi 9 octobre au jeudi 19 octobre

Intégralité des lots sur
www.millon.com

École de Paris

LE DÉPARTEMENT



Directrice de département
Alix CASCIELLO
Tel +33 (0)6 60 08 20 61
ecoledeparis@millon.com



Alexandre MILLON 
Commissaire-priseur
Président Groupe MILLON



Clerc spécialisé
Ségolène NOTARIANNI
Tel +33 (0)1 47 27 76 72
ecoledeparis@millon.com

« Les lots signalés par un *f* sont des biens sur lesquels MILLON ou ses collaborateurs ont un droit de propriété sur tout ou partie du lot ou possède un intérêt équivalent à un droit de propriété. »

Experts École de Paris



Maurice MIELNICZUK
Tel +33 (0)7 60 32 32 23



Elise VIGNAULT
Tel +33 (0)6 59 10 76 70
ecoledeparis@millon.com

Expert Art Moderne



Cécile RITZENTHALER

Informations générales de la vente
ecoledeparis@millon.com
T +33 (0)1 47 27 76 72

Nos bureaux permanents d'estimation

MARSEILLE · LYON · BORDEAUX · STRASBOURG · LILLE · NANTES · RENNES · DEAUVILLE
BARCELONE · MILAN · SPA · WATERLOO · LAUSANNE

LES COMMISSAIRES-PRISEURS

Enora ALIX

Isabelle BOUDOT de LA MOTTE

Delphine CHEUVREUX-MISSOFFE

Cécile DUPUIS

George GAUTHIER

Mayeul de LA HAMAYDE

Guillaume LATOUR

Quentin MADON

Nathalie MANGEOT

Alexandre MILLON

Juliette MOREL

Paul-Marie MUSNIER

Cécile SIMON-L'ÉPÉE

Lucas TAVEL

Paul-Antoine VERGEAU

COMMUNICATION VISUELLE - MÉDIAS - PRESSE

Patricia LEVY

Relation Presse

plevy@millon.com

François LATCHER

Pôle Communication

communication@millon.com

Louise SERVEL, pôle Réalisation - Vidéo

Yann GIRAULT, pôle Photographie

Thomas FONTAINE, pôle Photographie

Nicolas BOURREL, Webmaster

STANDARD GÉNÉRAL Thalie PEREZ + 33 (0)1 47 26 95 34 standard@millon.com

Nos Maisons

BRUXELLES · PARIS · NICE

Sommaire

Collection Ben Uri Gallery and Museum . p. 16	Collection Olga SLOM p. 110
Collection de Mr P..... p. 32	Collection M. Blond p. 132
Collection de Mme B..... p. 56	Conditions de ventes p. 134
Collection de Mr I..... p. 102	Ordres d'achat.....p.136

Index

ADLER JANKEL 12	KIKOÏNE MICHEL.....76	ROUBTZOFF ALEXANDRE.....43.44
ALCHIMOVICZ HYACINTHE 4	KISLAKOFF SERGE 108	RUBCZAK JAN75
ARAPOFF ALEXIS PAUL.....117	KRASZEWSKA OTOLIA.....20	SEIFERT DAVID59.60
BAKALOWICZ WŁADYSŁAW7	KREMEGNE PINCHUS.....48.50	SINEZOUBOFF NICOLAS89
BAND MAX.....119	KRIZEK JAN152	SIMONIDY MICHEL72
BIEGAS BOLESŁAS46	KRYCEVSKY NICOLAS136.137	SIMONKA GEORGES.....156-158
BLOND MAURICE164-169	KUNDERA RUDOLF.....87	SLODKI MARCEL41
CASTEL MOSHE ELAZAR13.14	KVAPIL CHARLES53	SLOMSZYNSKA OLGA123-130
CHAPIRO JACQUES40	LANDAU SIGMUND55-57	SOUNGOROFF ANATOLA 141-143
CHARCHOUNE SERGE151	LEVY LÉOPOLD31-34	STERLING MARC49
CZAPSKI JOSEPH38	LEVY HENRI LEOPOLD35	STRAWINSKY THÉODORE113
DOBRZYCKI ZYGMUNT70	LUZANOWSKY LYDIA139.140	SURVAGE LÉOPOLD9-11
DJORDJADZE BASILE150	MANÉ-KATZ EMMANUEL.....95	SWIEYKOWSKI ALFRED.....15-17
EBERL FRANÇOIS.....45.54	MAREVNA MARIE.....151	TASLITZKY BORIS86
EISENSCHITZ WILLY159-163	MENDJIZKY MAURICE 21-26	TANEV NICOLAS8
EPSTEIN HENRI79	MERWART PAUL2	TARKHOFF NICOLAS66-69
FEDER ADOLPHE77	MILICH ADOLF90	TCHERNAWSKY CHARLES107
FLEXOR SAMSON112.114	MINTCHINE ABRAHAM 27-30	TCHISTOVSKY LEV.....51
FOTINSKY SERGE135	MONDZAIN SIMON80	TCHOUMAKOFF THEODORE.....3
GABOR LASZLO134	MUNZER KATHE74	TERLIKOWSKI DE VLADIMIR.....39
GALL FRANÇOIS144	NAIDITCH VLADIMIR85	TESLAR OLEG111
GIERYMSKI MAKSYMILIAN1	OLÈRE DAVID84	UZELAC MILIVOY132
GROPEANU NICOLAS71	PASCIN JULES.....133	VARLA FÉLIX83
GRUNSWEIGH NATHAN.....122	PASTOUKHOFF BORIS138	VOLOVICK LAZARE88.145
GUTMAN NATAN147-149	PERETZ DAVID58.59	VON KOSSAK WOJCIECH6
HAŁAS JOZEF153	PESKE JEAN MISCELAS.....96-106.116	WEISSBERG LÉON64.65
HAYDEN HENRI36.37.78.120	PINKASOWICZ LUTKA.....155	WOLKONSKY PIERRE92
HOHERMANN ALICE.....61.121	POLIAKOFF NICOLAS52	ZACK LÉON81
ISAILOFF ALEXANDRE110	RABINOWICZ BENCJON63.94	ZADKINE OSSIP82
ISSAIEV NICOLAS.....93	RADULESCU MAGDALENA73	ZAKRZEWSKI WŁODZIMIERZ18.19
KALITOWICZ MICHAL154	RAKOWSKI DE MIECZYSLAW109	ZUKOWSKI STANISLAW118
KAMIR-KAUFMANN LÉON.....47.62	REYZNER MIECZYSLAW5	
KARS GEORGES.....42.115.146	ROCKLINE VERA91	

New customer/Nouveau client ?
Enregistrez-vous :

bids@millon.com

Already a customer/Déjà client?
ecoledeparis@millon.com

Rapports de condition/Ordre d'achat
Visites privées sur rendez-vous
(à l'étude ou en visio)

ecoledeparis@millon.com
T +33 (0)1 47 27 76 72

Condition report, absentee bids,
telephone line request

 THE ART LOSS REGISTER™
www.artloss.com

DROUOT.com
 Live

Maksymilian GIERYMSKI

L'étude représente deux cavaliers en mouvement qui semblent vouloir éclater le cadre du tableau, l'un dans un geste de salutation réalisé avec son couvre-chef, l'autre essayant de freiner sa monture en plein galop. Pour le premier, le peintre est en train de l'agrandir, à l'aide de la mise au carreau, à partir d'un dessin préparatoire. Pour l'autre, l'artiste se sert d'un trait à la fois sûr et vif pour rendre le dynamisme d'un cheval et de son cavalier en pleine action. Les deux font preuve de l'exceptionnel talent de dessinateur dont Maksymilian Gieryski était doté. La composition de ces deux esquisses insérées dans le même espace témoigne de l'extraordinaire sensibilité du jeune artiste qui sait jouer sur la dynamique de la géométrie d'un tableau. L'artiste joue également sur le contraste entre les parties déjà peintes avec un soin particulier apporté aux détails et aux parties à peine ébauchées. L'étude garde ainsi toute la fraîcheur d'un dessin, tout en faisant des promesses quant à la peinture terminée. Elle a pu servir d'une étude pour un tableau qui n'a pas été conservé jusqu'à nos jours.

Maksymilian Gieryski (1846 à Varsovie - 1874 Reichenhall), peintre et dessinateur polonais installé à Munich, représentant de l'Ecole polonaise de peinture dite de Munich, précurseur du réalisme dans la peinture polonaise de la seconde moitié du XIX^e siècle, frère aîné du peintre Aleksander Gieryski. À l'âge de 17, il participe aux combats pendant l'insurrection de 1863 contre le pouvoir russe en Pologne. Cette expérience le marque profondément. Après l'échec du soulèvement, il commence son éducation artistique à Varsovie, en classe de dessin, puis la poursuit, à partir de 1867, à l'Académie des Beaux-Arts de Munich. Il se forme aussi à l'atelier du célèbre peintre de bataille Franz Adam. A partir de 1869, à l'âge de 23 ans, il commence à jouir des succès internationaux, notamment à Munich, Vienne, Londres et Berlin. En 1873, il obtient la médaille d'or à l'Exposition Universelle de Vienne et un an plus tard, il devient membre de l'Académie d'art de Berlin. Souffrant d'une maladie pulmonaire, il meurt prématurément à l'âge de 28 ans. Auteur des paysages, des scènes de bataille et de chasse. Ces dernières, souvent stylisées avec des costumes rococo, sont particulièrement prisées par les amateurs. Ses œuvres sont conservées au Musée national de Varsovie, Cracovie, Poznan, au Musée Biberach, Baden-Württemberg. Certains de ses travaux ont été perdus ou restent non localisés.



1

Maksymilian GIERYMSKI
(1846-1974)

Etude de cavaliers

Huile et crayon sur toile

54 x 65 cm

Signé au milieu à gauche « M. Gieryski »

10 000/12 000 €



f 2

-
Paul MERWART
 (Marianowka 1855 - Saint Pierre de la Martinique 1902)
Orientale à la lyre
 Pastel sur carton
 45,5 x 35 cm
 Signé en bas à droite «Paul Merwart»

400/600 €

3

-
Theodore TCHOUMAKOFF
 (Saint-Petersbourg 1823 - Paris 1911)
Portrait de jeune femme
 Pastel et rehauts d'huile sur papier
 37,5 x 27,8 cm
 Signé sur le côté droit «Th Tchoumakoff»

Provenance
 Collection particulière, France

600/800 €

4

-
Hyacinthe ALCHIMOVICZ
 (1841 Dziembrovo - 1897)
Portrait d'un marin
 Réalisé en 1908
 Aquarelle sur papier
 39,2 x 23 cm
 Signé, localisé et daté en bas à gauche «Alchimowicz Perpignan février 1908»

Provenance
 Collection particulière, Paris

300/400 €



Mieczyslaw REYZNER



f 5

-
Mieczyslaw REYZNER
 (Lwów 1861 - Lwów 1941)
Élegante au bouquet
 Réalisé en 1893
 Huile sur toile
 55 x 46 cm
 Signé daté et localisé en haut à gauche «Reyzner 1893 Paris»

2 500/3 000 €

Wojciech VON KOSSAK



6

Wojciech VON KOSSAK
(1857-1942)

Soldats Polonais

Réalisé en 1921

Huile sur toile

60,5 x 86 cm

Signé en bas à droite «Wojciech

Kossak 1921»

Au dos les inscriptions manuscrites

sur le revers de la toile «71/2

Sliwinski Bag W 3/4»

8 000/10 000 €



f 7

Władysław BAKALOWICZ
(Chrzanów 1833 – Paris 1903)
L'assemblée royale
Huile sur panneau
69 x 98 cm
Signé en bas à gauche
«Bakalowicz»

10 000/12 000 €

Nicolas TANEV

Nikola Tanev (Svishtov 1890 – Sofia 1962) Nikola Tanev est né à Svishtov ville située sur la rive droite du Danube. Il s'installe avec sa famille à Paris vers 1905 où il fréquente d'abord une école d'imprimerie. A partir de 1908, il étudie à l'Académie des arts décoratifs de Paris et fréquente l'académie de la Grande Chaumière. Les croquis qu'il réalise sur les bords de la Seine ou de la Marne font naître en lui une passion pour la peinture en plein air. En 1910, il visite l'atelier de Claude Monet à Giverny et acquiert auprès de lui un solide apprentissage. En 1912, il voyage à Sofia et y inaugure sa première exposition personnelle à la galerie Trypkov. Il voyagera également en Italie, en Allemagne en Espagne et en Roumanie.

Nikola Tanev est l'un des fondateurs de la Rodno Art Society et participe activement à ses expositions dans les années 1920 et 1930. Les paysages de Karlovo, qu'il a commencé à peindre en 1927, occupent une place importante dans son œuvre. Il a également réalisé un certain nombre de natures mortes et de nus. Nikola Tanev a été considéré de son vivant comme un maître de la peinture de paysage postimpressionniste.

Le paysage présenté ici révèle une vue du jardin du Luxembourg au début de la période automnale lors de l'année 1911. La lumière inonde le parterre du parc tandis que les feuillages commencent à brunir. Grâce aux précieuses informations manuscrites inscrites au crayon, au dos du panneau de bois, l'artiste nous renseigne sur le choix des pigments utilisés : « Blanc de zinc Blanc d'argent, cadmium citron cadmium foncé, ocre jaune, terre de Sienne, naturelle vermillon français, ocre rouge, terre de Sienne brulée, garance foncé, bleu de cobalt, outremer n°1 foncé, vert..., jaune ... ». Nicolas Taneff réalise très probablement cette œuvre en plein air, au jardin du Luxembourg. Il a retenu et appliqué les leçons de l'impressionnisme notamment sur l'usage des couleurs, et l'expression instantanée des effets de lumière.

Elise Vignault

f 8

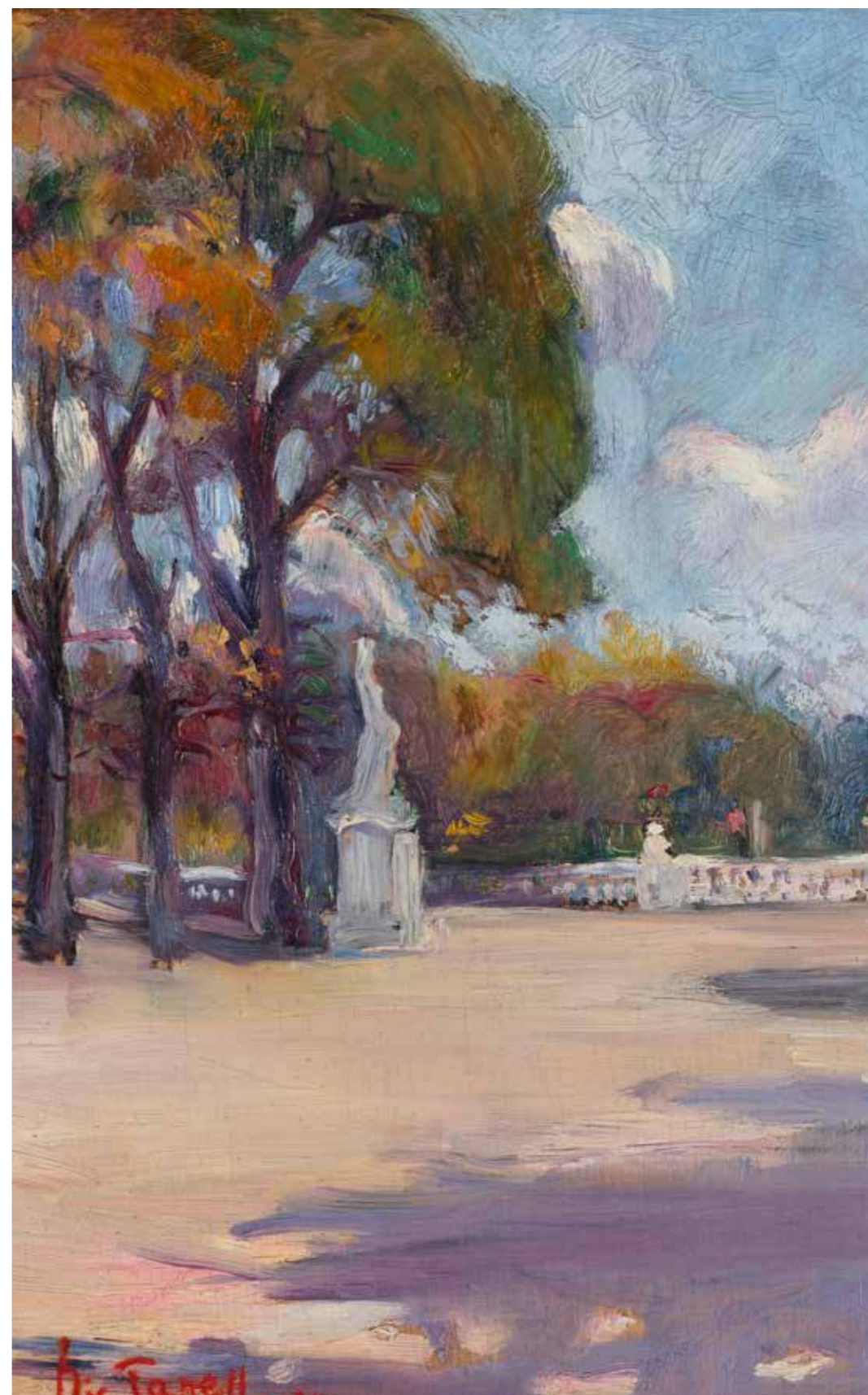
Nicolas TANEV
(Svishtov 1890 – Sofia 1962)
Le jardin du Luxembourg

Réalisé en 1911
Huile sur panneau
24 x 16 cm

Signé et daté en bas à gauche «Nic. Taneff 1911»

Au dos du panneau, les indications manuscrites de la main de l'artiste comportant notamment la liste des pigments utilisés, signé, titré et daté :
« Blanc de zinc Blanc d'argent, cadmium citron cadmium foncé, ocre jaune, terre de Sienne, naturelle vermillon français, ocre rouge, terre de Sienne brulée, garance foncé, bleu de cobalt, outremer n°1 foncé, vert..., jaune ... jardin du Luxembourg Paris Nic Taneff 1911 »

6 000 / 8 000 €



Léopold SURVAGE



9

-
Léopold SURVAGE
(Moscou 1879-Paris 1968)
Régate à Collioure
Réalisé en 1926
Huile sur carton fort
27 x 35 cm
Signé et daté en bas à droite « Survage 26 »

Provenance
Ancienne collection Géo-Charles

Bibliographie
Ce tableau sera inclus dans le catalogue raisonné en préparation par Monsieur Eric Brosset.

12 000/15 000 €

10

-
Léopold SURVAGE
(Moscou 1879-Paris 1968)
La sirène
Réalisé en 1953
Aquarelle, gouache sur papier
56 x 75,5 cm
Signé et daté en bas à droite avec le cachet de l'atelier

3 000/4 000 €



11

-
Léopold SURVAGE
(Moscou 1879-Paris 1968)
Femme au poisson, Tossa, Espagne,
Réalisé en 1930
Huile sur toile
54 x 65 cm
Signé et daté en bas à droite « Survage 30 »
Titré, daté et situé au dos sur une étiquette à l'encre brune « no 4 Survage
Femme au poisson Tossa Espagne 1930 »

Provenance
Collection particulière, Paris

30 000/35 000 €

COLLECTION BEN URI GALLERY AND MUSEUM

Le Ben Uri Gallery and Museum de Londres conserve une des plus importantes collections d'œuvres d'artistes immigrés de la fin du XIXe, du XXe et du XXIe siècle au Royaume-Uni et dans le secteur international des musées. Émergeant de la communauté juive et la représentant, la collection du Ben Uri Gallery and Museum reflète principalement le travail, la vie et la contribution des artistes britanniques et européens d'origine juive, interprétés dans le contexte plus large de l'histoire de l'art, de la politique et de la société des XXe et XXIe siècles. Les fonds collectés seront réinvestis au profit du financement de nouvelles acquisitions et du renforcement de l'unité de recherche du musée.

* 12

-

Jankel ADLER
(Tuszyn 1895 - Aldbourne 1949)
Portrait de femme
Huile sur papier fort
55 x 37,5 cm
Signé en bas à gauche «Adler»

Provenance
Collection Ben Uri vers 1994

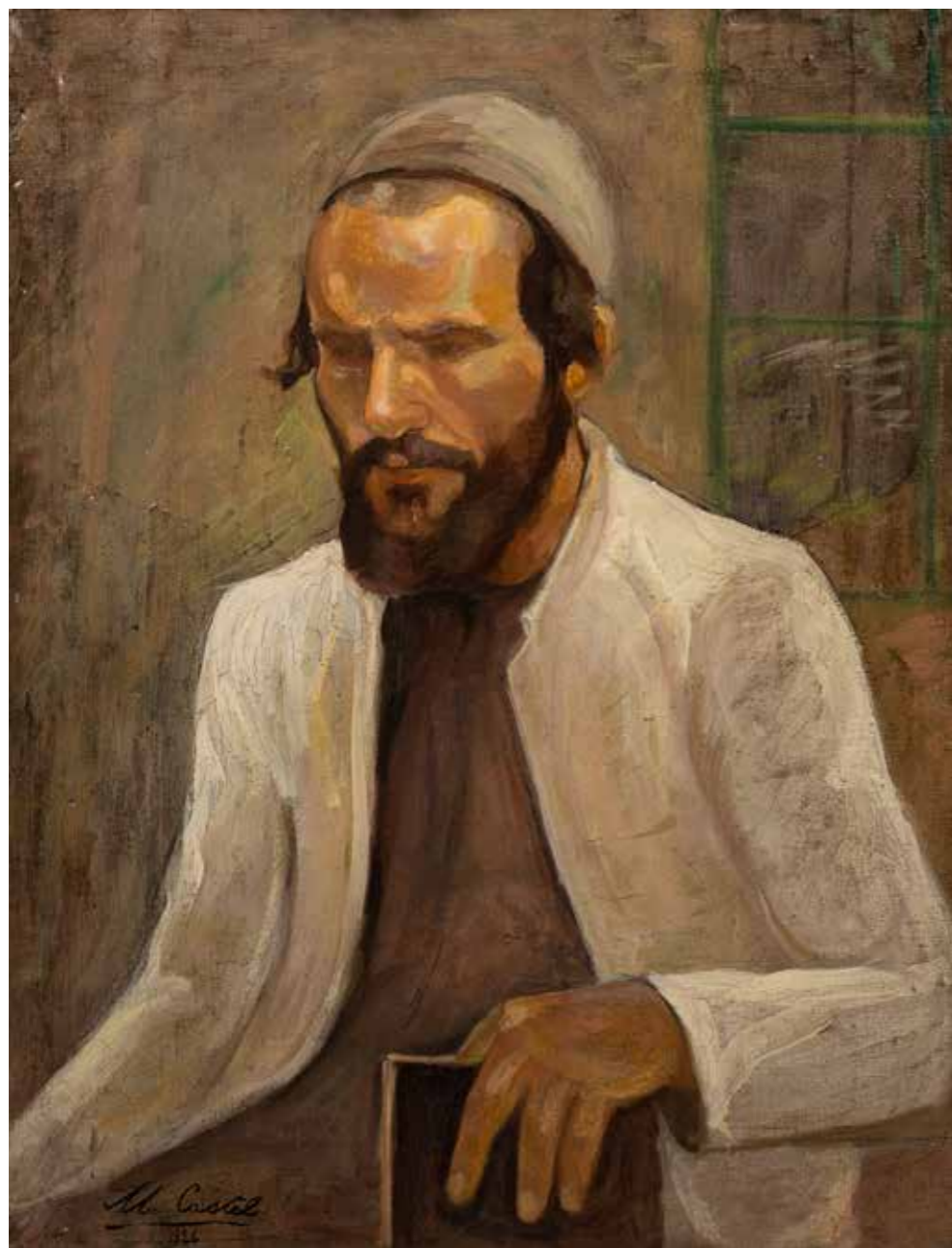
Exposition
2012, Chaim Soutine and his Contemporaries - from Russia to Paris, Ben Uri Gallery
2019, Expression of Freedom: Bunt and Yung-Yidish, Museum of the city of Todz

Bibliographie
Walter Schabe et Julia Weiner, eds., Jewish Artists: The Ben Uri Collection - Paintings, Drawings, Prints and Sculpture (London: Ben Uri Art Society en association avec Lund Humphries Publishers Ltd, 1994), reproduit p. 112.
Sarah MacDougall ed., Soutine and his Contemporaries - from Russia to Paris (London: Ben Uri Gallery, 2012), reproduit p. 14

Ce lot est présenté en importation temporaire.

3 000/4 000 €





* 13

-
Moshe Elazar CASTEL
(Jerusalem 1909 - Tel Aviv 1991)

Le juif oriental

Réalisé en 1926
Huile sur toile
65 x 50 cm
Signé et daté en bas à gauche
«M.Castel 1926»

Provenance

Ben Uri Gallery and Museum, vers 1950

Exposition

2008, Israel & Art: 60 Years through
Teddy's Eyes Ben Uri Gallery

Bibliographie

Walter Schwabe et Julia Weiner,
eds., Jewish Artists: The Ben Uri
Collection - Paintings, Drawings,
Prints and Sculpture (London: Ben
Uri Art Society en association avec
Lund Humphries Publishers Ltd,
1994), reproduit p. 32

Ce lot est présenté en importation
temporaire.

5 000/8 000 €



* 14

-
Moshe Elazar CASTEL
(Jerusalem 1909 - Tel Aviv 1991)

Deux juifs

Réalisé en 1926
Huile sur toile
65 x 50 cm
Signé et daté en bas à droite «M. Castel 1926»

Provenance

Ben Uri Gallery and Museum, vers 1950

Exposition

1980, Exhibition of Selected Works from the Permanent
Collection of the Ben Uri Art Gallery, Ben Uri Gallery

Bibliographie

Walter Schwabe et Julia Weiner, eds., Jewish Artists:
The Ben Uri Collection - Paintings, Drawings, Prints and
Sculpture (London: Ben Uri Art Society en association avec
Lund Humphries Publishers Ltd, 1994), reproduit p. 32

Ce lot est présenté en importation
temporaire.

6 000/8 000 €



15
-
Alfred SWIEYKOWSKI
(Paris 1869-Paris 1953)
Le parc
Huile sur toile
40 x 50 cm
Signé en bas à droite
«Swieykowski»

Provenance
Collection particulière, Paris

800/1 000 €



16
-
Alfred SWIEYKOWSKI
(Paris 1869-Paris 1953)
Maisons enneigées, Haute-Savoie
Circa 1900
Huile sur carton
27 x 38 cm
Signé en bas à gauche «A.
Swieykowski»

Provenance
Collection particulière, Paris

900/1 200 €



17
-
Alfred SWIEYKOWSKI
(Paris 1869-Paris 1953)
Paysage enneigé, Haute-Savoie
Huile sur toile
61 x 73 cm
Signé en bas à gauche «A.
Swieykowski»

Provenance
Collection particulière, Paris

1 400/1 600 €



f 18

Włodzimierz ZAKRZEWSKI
(Saint-Pétersbourg 1916 –
Varsovie 1992)

Fontainebleau

Huile sur toile
46 x 61 cm

Signé en bas à gauche, localisé
en bas au milieu et daté en bas à
droite

Au dos du châssis information de
provenance Langzam

600/800 €



f 19

Włodzimierz ZAKRZEWSKI
(Saint-Pétersbourg 1916 –
Varsovie 1992)

Jardin des Tuileries

Réalisé en 1957
Huile sur carton
46 x 56 cm

Signé et daté en bas à gauche «W.
Zakrzewski 1957»

Au dos, l'étiquette de l'artiste
mentionnant les informations de
l'œuvre.

Au dos de l'œuvre les informations
de provenance, ancienne collection
de Monsieur Wladyslaw Langzam.

600/800 €



f 20

Otolia KRASZEWSKA
(1859-1945)

Mère et son enfant

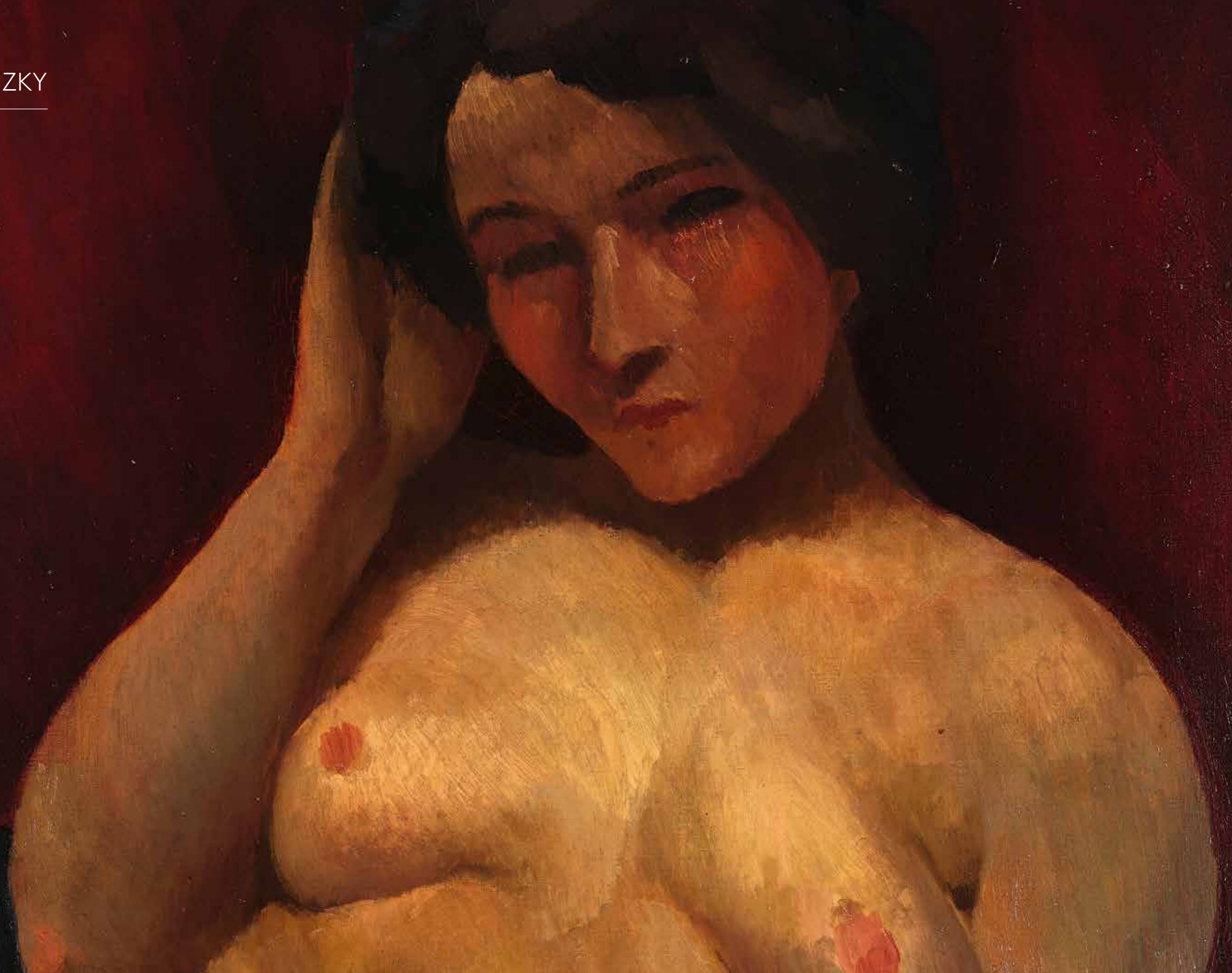
Réalisé en 1925

Huile sur panneau
78 x 94,5 cm

Signé, daté et localisé en bas à
droite «Kraszevska Paris 1925»

1 000/1 500 €

Maurice MENDJIZKY



Maurice Mendjizky est né à Lodz en Pologne en 1890. Il est issu d'une famille modeste, son père est ferblantier. Il apprend le dessin à l'école Katsenenboyn de Lodz et montre dès l'âge de sept ans des dispositions exceptionnelles pour cet art. Il y rencontre l'architecte Monsieur Landau qui finance son départ pour Paris en 1906. Pendant un an, il étudie à l'École des Beaux-Arts de Paris auprès de Fernand Cormon. D'un tempérament indépendant il quitte l'École des Beaux-Arts et étudie avec Henri Martin et Anglada. Le peintre est également proche de Modigliani et Soutine. Il est blessé lors de la Première Guerre mondiale et reste alité pendant deux ans à Nîmes, puis retourne à Paris en 1918. Maurice Mendjizky partage une idylle avec Kiki de Montparnasse de 1918 à 1921.

Kiki est le modèle des peintres de Montparnasse, elle pose pour Moïse Kisling, Foujita, Man Ray.

Kiki sert de modèle à Maurice Mendjizky durant toute la période de leur relation. Plusieurs portraits de la main de son amant sont connus et trois nus sont recensés : l'un est conservé dans un musée privé, deux sont conservés dans des collections particulières. Les nus de Kiki de Montparnasse peints par Maurice Mendjizky durant leur relation traduisent à la fois le sentiment intime des séances de poses et le travail de l'artiste mené au point culminant de l'harmonie des formes et des couleurs. Maurice Mendjizky choisit un cadrage rapproché, qu'il a déjà appliqué auparavant pour ce même sujet. Toutefois la position dévoilée est tout à fait originale, adossée, les jambes repliées, le modèle occupe de manière verticale la majeure partie de la toile sur fonds de drapés. Le travail sur la carnation est tout à fait exceptionnel, sa forme est expressive. La peau traduite par de multiples tons travaillés en glacis (orange, jaune, vert, beige, brun, violet) renvoie une lumière éblouissante. Le modèle regarde le peintre de manière frontale, la main droite rapprochée de ses cheveux, Kiki tient la pose pour son amant.

A la fin de l'année 1921, lorsque Kiki quitte Maurice Mendjizky pour Man Ray, notre artiste part pour le Midi de la France : Saint Tropez, Antibes, Cagnes-sur-Mer avant de se rendre à Saint Paul de Vence, où il se rapproche de Picasso et de Léon Weissberg.

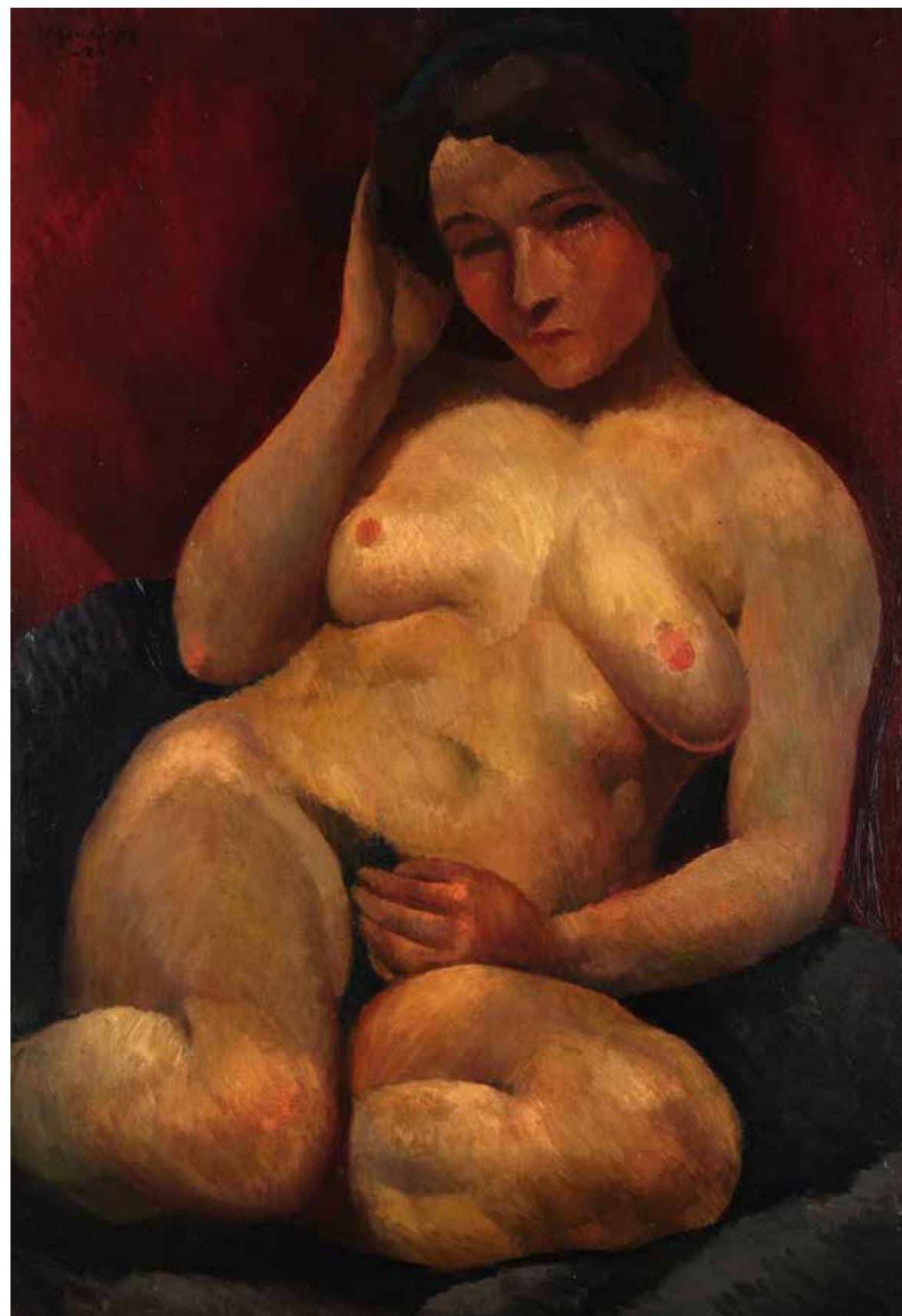
Elise Vignault

f 21

Maurice MENDJIZKY
(1890 Lodz - 1951 Saint-Paul-de-Vence)
Nu - Kiki de Montparnasse

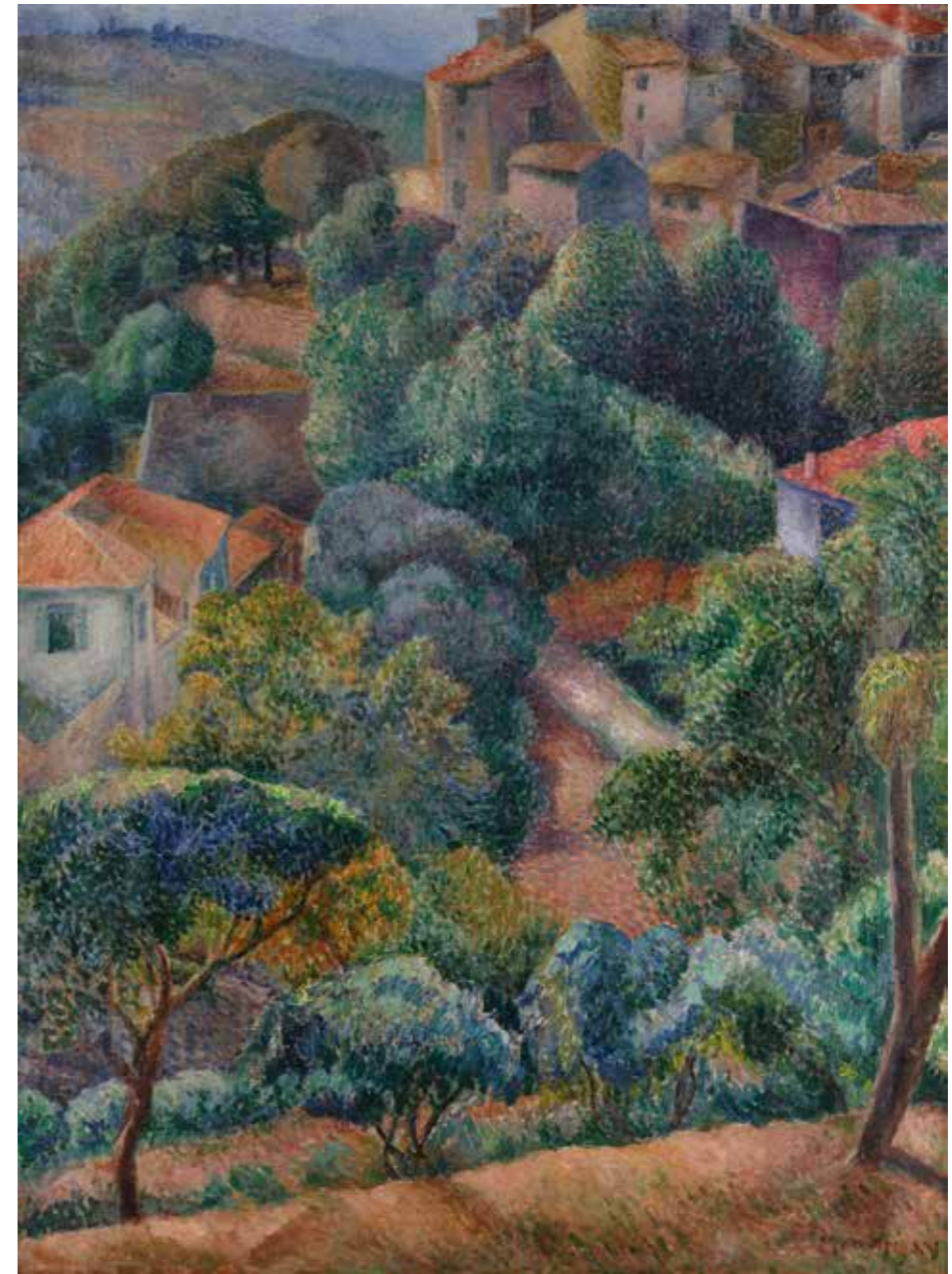
Réalisé en 1920
Huile sur toile
81 x 57 cm
Signé et daté en haut à gauche «Mendjizky 20»

15 000/20 000 €





22
-
Maurice MENDJIZKY
(1890 Lodz - 1951 Saint-Paul-de-Vence)
Portrait de jeune femme
Huile sur toile
73 x 60 cm
Signé en haut à gauche
«Mendjizky»
Provenance
Collection particulière, Paris
5 000/6 000 €



23
-
Maurice MENDJIZKY
(1890 Lodz - 1951 Saint-Paul-de-Vence)
Les garrigues
Circa 1932-1933
Huile sur toile
79 x 58,5 cm
Signé en bas à droite «Mendjizky»
Provenance
Collection particulière
Exposition
Maurice Mendjizky 1890-1951, 11 avril-12 juillet 2014, Musée Mendjizky Écoles de Paris, reproduit n°57
6 000/8 000 €



24

-
Maurice MENDJIZKY
 (1890 Lodz - 1951 Saint-Paul-de-Vence)
Forêt à Saint-Paul-de-Vence

Circa 1930
 Huile sur carton
 33 x 41 cm
 Signé en bas à gauche «Mendjizky»

Provenance
 Collection particulière, Paris

Exposition
 Maurice Mendjizky 1890-1951, 11 avril-12
 juillet 2014, Musée Mendjizky Écoles de Paris,
 reproduit n° 56.

1 200/1 500 €

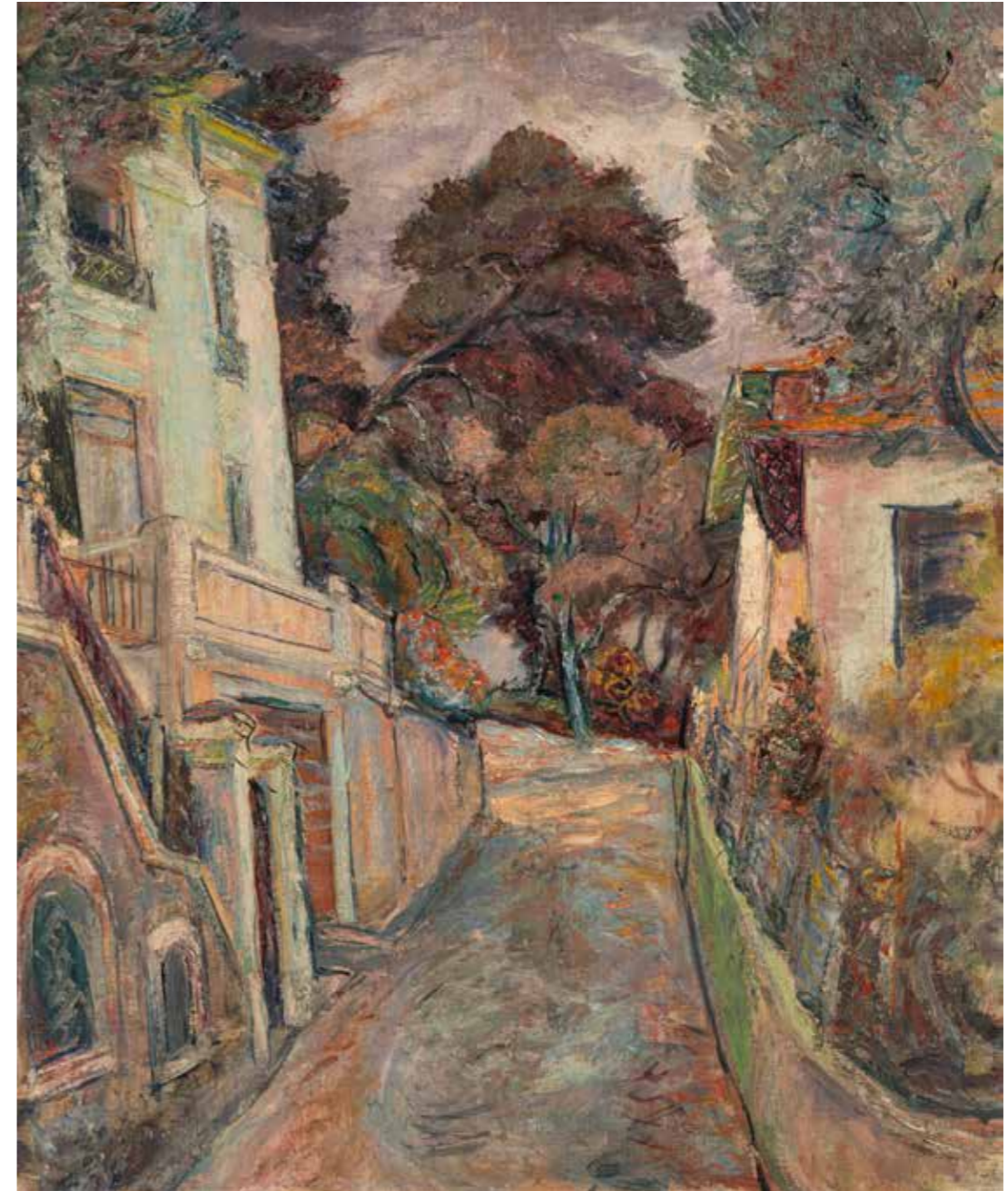
25

-
Maurice MENDJIZKY
 (1890 Lodz - 1951 Saint-Paul-de-Vence)
Portrait de femme

Fusain sur papier
 45 x 32 cm
 Signé en bas à gauche «Mendjizky»

Provenance
 Collection particulière, Paris

200/300 €



f 26

-
Maurice MENDJIZKY
 (1890 Lodz - 1951 Saint-Paul-de-
 Vence)
Ruelle à Nice

Huile sur toile
 64 x 53 cm

Un certificat d'authenticité de
 Madame Patricia Mendjizky sera
 remis à l'acquéreur.

2 000/3 000 €

Abraham MINTCHINE - Collection de M^r P.

Abraham Mintchine, né à Kiev, est un peintre et dessinateur, décorateur de théâtre et costumier de l'École de Paris. D'abord apprenti chez un orfèvre de Kiev, il commence à créer dès l'âge de seize ans. Il étudie à l'école d'art de Kiev et dans l'atelier d'Alexandra Exter. En 1923, il part pour Berlin et y expose en 1925 des œuvres cubistes ainsi que des projets de décor pour le théâtre juif. En 1926, il se rend à Paris et côtoie les artistes russes tels que Michel Larionov, Nathalie Gontcharova, Maurice Blond, Chaïm Soutine et Marc Chagall. Trois ans plus tard, le marchand René Gimpel commence à lui acheter toutes ses œuvres. Il peut alors voyager et se rendre en Provence. À Paris, Galerie Manteau et la Galerie Zborowski lui consacrent une exposition. L'artiste souffre de la tuberculose, il meurt à La Garde à seulement 33 ans.

Les œuvres de jeunesse d'Abraham Mintchine sont cubistes, seulement une œuvre cubiste de 1918 est répertoriée à ce jour. Ses œuvres les plus connues portent un langage expressionniste, des portraits, paysages et natures mortes aux expressions vives et aux couleurs fortes.

Après sa mort, de nombreuses expositions lui sont consacrées en France, en Angleterre, en Italie, en Israël, et à New York. Ses œuvres sont conservées dans plusieurs collections publiques comme au Tate de Londres, au musée d'Israël à Jérusalem et au Musée d'art et d'histoire du judaïsme à Paris.

Elise Vignault



27

-
Abraham MINTCHINE
(Kiev 1898- paris 1931)
Les péniches au canal Saint Martin
Circa 1930
Huile sur toile
73 x 92 cm
Signé en bas à droite «A. Mintchine»

Cette œuvre est répertoriée dans le catalogue raisonné en ligne Mintchine society sous la référence MIN 456.

Provenance
Collection particulière, France

8 000/10 000 €



28

-
Abraham MINTCHINE
(Kiev 1898- paris 1931)
Portrait d'homme
Huile sur papier fort
54 x 41 cm
Signé en haut à droite «A. Mintchine»

Cette œuvre est répertoriée dans le catalogue raisonné en ligne Mintchine society sous la référence MIN 44.

Provenance
Collection particulière, France

800/1 000 €



29

-
Abraham MINTCHINE
(Kiev 1898- paris 1931)
Portrait de femme
Huile sur papier fort
62,5 x 43,5 cm
Signé en bas au milieu «A. Mintchine»

Cette œuvre est répertoriée dans le catalogue raisonné en ligne Mintchine society sous la référence MIN 420.

Provenance
Collection particulière, France

800/1 000 €



30

-
Abraham MINTCHINE
(Kiev 1898- paris 1931)
Portrait d'homme au chapeau
Huile sur papier fort
55 x 40 cm
Signé en haut à droite «A. Mintchine»

Cette œuvre est répertoriée dans le catalogue raisonné en ligne Mintchine society sous la référence MIN 421.

Provenance
Collection particulière, France

1 500/2 000 €



31
-
Leopold LEVY
(Paris 1882 - 1966)
Bord de mer méditerranéen,
circa 1935
Huile sur toile
19 x 33 cm
Signé en bas à gauche «L. Levy»

(Deux petits manques en bas à droite)

Provenance
Collection particulière, France

300/400 €



32
-
Leopold LEVY
(Paris 1882 - 1966)
Paysage
Pointe sèche
14,5 x 19,5 cm
Signé en bas à droite «Leopold Levy»

Provenance
Collection particulière, France

30/40 €

33
-
Leopold LEVY
(Paris 1882 - 1966)
Chemin de Provence
Deux gravures
18 x 24 cm à la vue
Chacunes signées et numérotées

Provenance
Collection particulière, France

30/40 €



f 34
-
Léopold LEVY
(Paris 1882 - Le Kremlin-Bicêtre 1966)
Paysage du sud
Huile sur toile
54 x 65 cm
Signé en bas à gauche «Léopold Lévy»

800/1 200 €

35
-
Henri Leopold LEVY
(Nancy 1840 - Paris 1904)
Bouquet de fleurs
Réalisé en 1928
Huile sur toile
55 x 46 cm
Signé et daté en bas à droite Leopold Levy 28
Au dos numéroté, contresigné et daté «N°6 Leopold Levy 1928»
(Petits manques)

Provenance
Collection particulière, Paris

150/200 €



Henri HAYDEN

Henri Hayden est un peintre et dessinateur polonais de l'École de Paris. Il naît à Varsovie en 1883 dans une famille de commerçants. À partir de 1902, il étudie à l'université technique de Varsovie et à l'école des Beaux-Arts. Henri Hayden s'installe à Paris en 1907 dans un atelier situé Boulevard Saint Michel et étudie à l'académie « La Palette ». À partir de 1909, le peintre se rend régulièrement en Bretagne, à Pont-Aven et au Pouldu où il rencontre son aîné Wladyslaw Slewinski. A partir de 1914, il fréquente les cubistes, Pablo Picasso, Juan Gris et Jean Metzinger. Pendant la Seconde Guerre mondiale, il se réfugie à Mougins avec Robert Delaunay ; il revient à Paris en 1944 et découvre son atelier pillé. En 1964, il emménage avec son épouse en Seine-et-Marne où il continue à peindre de nombreux paysages. Le peintre meurt à l'âge de 86 ans. Les premières œuvres du peintre sont influencées par les recherches sur le synthétisme des peintres de Pont-Aven, de Gauguin et par la pratique de Wladyslaw Slewinski. Il s'oriente ensuite vers l'expérience cubiste avec des textures contrastées et du collage. L'œuvre présentée ici, s'inscrit dans la période qui vient à la suite de la Première Guerre mondiale qui révèle une forme post-cubiste. En 1921, Henri Hayden voyage sur la côte méditerranéenne entre Cassis et le Lavandou. Ce paysage méditerranéen est un très bel exemple de son style entre cubisme et réalisme, du début des années 1920.

Elise Vignault



36

Henri HAYDEN
(Varsovie 1883 - Paris 1970)
Paysage méditerranéen

Réalisé en 1921
Huile sur toile
66 x 92 cm
Signé en bas à droite «Hayden»
Consigné au dos «H. Hayden», titré «III» et daté «1921»

Nous remercions Madame Laurence Le Cieux du Comité Henri Hayden de nous avoir confirmé l'authenticité de cette œuvre. Un certificat pourra être remis, sur demande et à la charge de l'acquéreur.

Provenance
Collection particulière, Paris

20 000/30 000 €





f 37

Henri HAYDEN
(Varsovie 1883 - Paris 1970)
Villageois
Circa 1918
Crayon sur papier
28,5 x 23,5 cm
Signé en bas à gauche «Hayden»

1 000/1 200 €

f 38

Joseph CZAPSKI
(Prague 1896 - Maisons Laffitte 1993)
Scène de café
Encre brune sur papier
11 x 20,2 cm
Signé en bas à droite «J Czapski»
Au dos du carton de protection
«Par mon ami Joseph Czapski
peintre et écrivain polonais»

600/ 800 €



f 39

Vladimir de TERLIKOWSKI
(Poraj 1873 - Paris 1951)
Portrait d'orientale
Réalisé en 1921
Huile sur toile
61 x 45,5 cm
Signé et daté en bas à droite «W
de Terlikowski 1921»

2 000/2 500 €

f 40

Jacques CHAPIRO
(Dunebourg 1887-Paris 1972)
*Nature morte aux fruits de la
passion*
Réalisé en 1940
Huile sur panneau
33 x 41 cm
Signé et daté en haut à droite
«Jacques Chapiro 1940»

1 500/2 000 €



Marcel SLODKI



41

-
Marcel SLODKI
(Lodz 1892 - Auschwitz 1943)
Le modèle dans l'atelier du peintre
Huile sur carton
50 x 69,5 cm
Signé en bas à droite «Slodki»

Provenance
Collection particulière, Paris

1 500/2 000 €

Georges KARS



42

-
Georges KARS
(Kralupy 1880 - Genève 1945)
Portrait de femme au chapeau
Réalisé en 1942
Huile sur carton
37,5 x 35 cm
Signé et daté en bas à droite «Kars 42»

Provenance
Collection particulière, Paris

5 000/6 000 €



f 43

Alexandre ROUBTZOFF
(Saint-Petersbourg 1884 - Tunis 1949)
Études de nu
Réalisé en 1924
Fusain sur papier
31,5 x 49 cm
Monogrammé, localisé et daté en bas à gauche «A.R.
Paris 2 juillet 1924»

800/1 000 €

f 44

Alexandre ROUBTZOFF
(Saint-Petersbourg 1884 - Tunis 1949)
Nus
Réalisé en 1926
Sanguine et pastel sur papier
31,5 x 49 cm
Monogrammé, localisé et daté en bas à gauche «A.R.
Paris 28 Août 1926»

800/1 000 €

François EBERL



45

François EBERL
(Prague 1887-1962)
Le modèle nu
Huile sur toile
46,5 x 55 cm
Signé en bas à droite «F.Eberl»

5 000/7 000 €

Boleslas BIEGAS

« L'Étreinte » appartient aux dernières sculptures de Biegas modelées de 1920 à 1925, dominées par plusieurs « Satyres du Bois de Boulogne » aux accents érotiques, assez exceptionnels dans ses créations, fort éloignées de la morbidité de ses débuts. La sculpture en terre cuite avait été offerte par Boleslas Biegas à un ami, écrivain et critique d'art. Sur le plan formel, ses terres cuites des années 1920 ignorent le géométrisme et le primitivisme présents dans le Sphinx (1902) du musée d'Orsay, et les fluidités sécessionnistes du Rêve de Dieu (1905) du Musée des Beaux-Arts de Lyon.

Au cours des années 1920, Biegas privilégie la ronde bosse et maîtrise pleinement un répertoire anatomique original. « L'Étreinte » présente la particularité de mettre en scène un couple, tout à fait unique chez Biegas, que l'on retrouve néanmoins dans les Faune et Faunesse du Musée de Wrocław, et du Musée Biegas dans l'île Saint-Louis. Ces groupes ont probablement été exposés à Londres à l'Arlington Gallery en novembre 1930. Biegas avait présenté pour la dernière fois ces sculptures dans le cadre d'une manifestation picturale.

46

Boleslas BIEGAS
(Koziczyn 1877- Paris 1954)
L'Étreinte

Bronze à patine brun foncé nuancée
38 x 22 x 27 cm

Signé sur la base B. Biegas

Numéroté 3/8 et le cachet du fondeur Rosini Fondeur d'Art à la cire perdue Paris
Fonte posthume d'après le modèle en terre cuite datant de 1922-1925.

Un avis d'inclusion dans le Catalogue Raisonné de Boleslas Biegas, du Comité Biegas, avec le soutien de la société historique et Littéraire Polonaise (SHLP), signé par Monsieur Xavier Deryng et Madame Anna Czarnocka sera remis à l'acquéreur.

Provenance
Collection particulière, Paris

6 000/8 000 €



Léon KAMIR-KAUFMANN

Le pastel représente une élégante jeune femme habillée et coiffée, une robe blanche droite et les cheveux courts coupés à la garçonne, à la mode de la période Art déco des années 1930. Son bras gauche s'appuie sur une petite table. Derrière elle, en écho, tel un souvenir qui s'estompe et revient en même temps, une sculpture représentant le torse d'une jeune femme. On y reconnaît l'œuvre du sculpteur polonais Henryk Kuna (1879-1945), membre du groupe varsovien Rytm. Ce Nu de femme – le torse coupé au-dessus des genoux, 1926, aujourd'hui au Musée national de Varsovie, faisait partie de la collection Bronislaw Krystall. Ce collectionneur varsovien bien connu l'a acheté l'année même de sa création. On peut supposer que la femme portraiturée par Kamir était une proche du collectionneur. S'agit-il d'Izabela Rotmil, sa femme bienaimée, morte prématurément en 1918 à l'âge de 25 ans ? A la mort tragique d'Izabela, Henryk Kuna a proposé à Krystall de faire son portrait sculpté. L'œuvre n'a pas satisfait le commanditaire, mais a marqué le début d'une collaboration entre le sculpteur et le collectionneur. Est-ce que c'est cette histoire qui nous raconte Kamir qui ne manquait pas à introduire des éléments symbolistes dans ses œuvres ? Krystall faisait commémorer sa femme plusieurs fois, sous différentes formes, encore longtemps après la disparition de cette dernière, et même quand il vivait déjà avec sa nouvelle compagne Leontyna Hornstein. Ce pastel d'une composition à la fois simple et élégante et d'un coloris subtil et délicat, comme une belle réminiscence, témoigne d'un grand talent de Kamir portraitiste.

Leon Kaufman, dit Kamir commence ses études artistiques à la classe de dessin de Wojciech Gerson à Varsovie vers 1888. Dans les années 1895-1897, il étudie avec Simon Hollósy à Munich, et en 1898, à l'Académie Julian à Paris. Il retourne ensuite pour deux ans à Varsovie pour s'établir définitivement à Paris en 1902. A partir de 1922, il loue un studio à Louveciennes et s'y installe, tout en retournant à Varsovie pour y exposer ses œuvres. À Paris, il montre ses œuvres aux salons d'Automne, de la Société Nationale des Beaux-Arts, des Tuileries, ainsi qu'aux expositions d'art polonais. Elles sont également visibles dans les galeries parisiennes. Il présente ses œuvres aussi dans d'autres villes européennes : Londres, Venise, Vienne et Rome. Kaufmann doit sa renommée aux portraits des personnages célèbres et des belles femmes. En tant que paysagiste il a peint des vues urbaines, des motifs bretons et d'autres régions d'Europe qu'il a visitées au cours de ses nombreux voyages : l'Italie, la Hongrie, le sud de la France, ainsi que des vues d'intérieurs et des panneaux décoratifs. Il était un coloriste sensible et un expérimentateur travaillant surtout à l'huile et au pastel. Ses œuvres penchent souvent vers le symbolisme.

Ewa Bobrowska, Cabinet Bobrowska-Mielniczuk

f 47

Léon KAMIR-KAUFMANN
(Pavlov 1872 - Louveciennes 1933)
Portrait d'élégante
Réalisé en 1932
Pastel sur papier marouflé sur toile
161 x 68 cm
Signé daté et localisé en bas à droite
«Kamir Paris 1932»

Le pastel présente une déchirure ancienne restaurée sur le côté gauche.

3 000/4 000 €





48
-
Pinchus KREMEGNE
(Zaloudock 1890 - Ceret 1981)
Nature morte au pichet
Huile sur toile
27 x 35 cm
Signé en bas à droite «Kremegne»

Provenance
Collection particulière, Paris

800/1 200 €

f 49
-
Marc STERLING
(Prilouki 1895 - Paris 1976)
La Bâtisse
Circa 1930
Huile sur toile
24,5 x 41,5 cm
Signé en bas à droite "M. Sterling"

600/800 €



50
-
Pinchus KREMEGNE
(Zaloudock 1890 - Ceret 1981)
Nature morte dans un intérieur
Huile sur toile
61 x 73 cm
Signé en bas à gauche
«Kremegne»
Au dos, l'annotation «n°83»

(Petit manque en haut à gauche)

Provenance
Collection particulière, Paris

3 000/4 000 €



f 51

-
Lev TCHISTOVSKY
 (Pskov 1902- Cénevières 1969)
Orchidées
 Huile sur isorel
 24 x 19 cm
 Signé en bas à droite «L
 Tchistovsky»

1 000/1 500 €

f 52

-
Nicolas POLIAKOFF
 (Ukraine 1899 - Paris 1976)
Nu au drapé
 Réalisé en 1928
 Huile sur toile
 61,5 x 31 cm
 Signé et daté au dos au crayon
 rouge

Provenance
 Vente Christie's, Londres, 7.7.2000,
 lot n°192

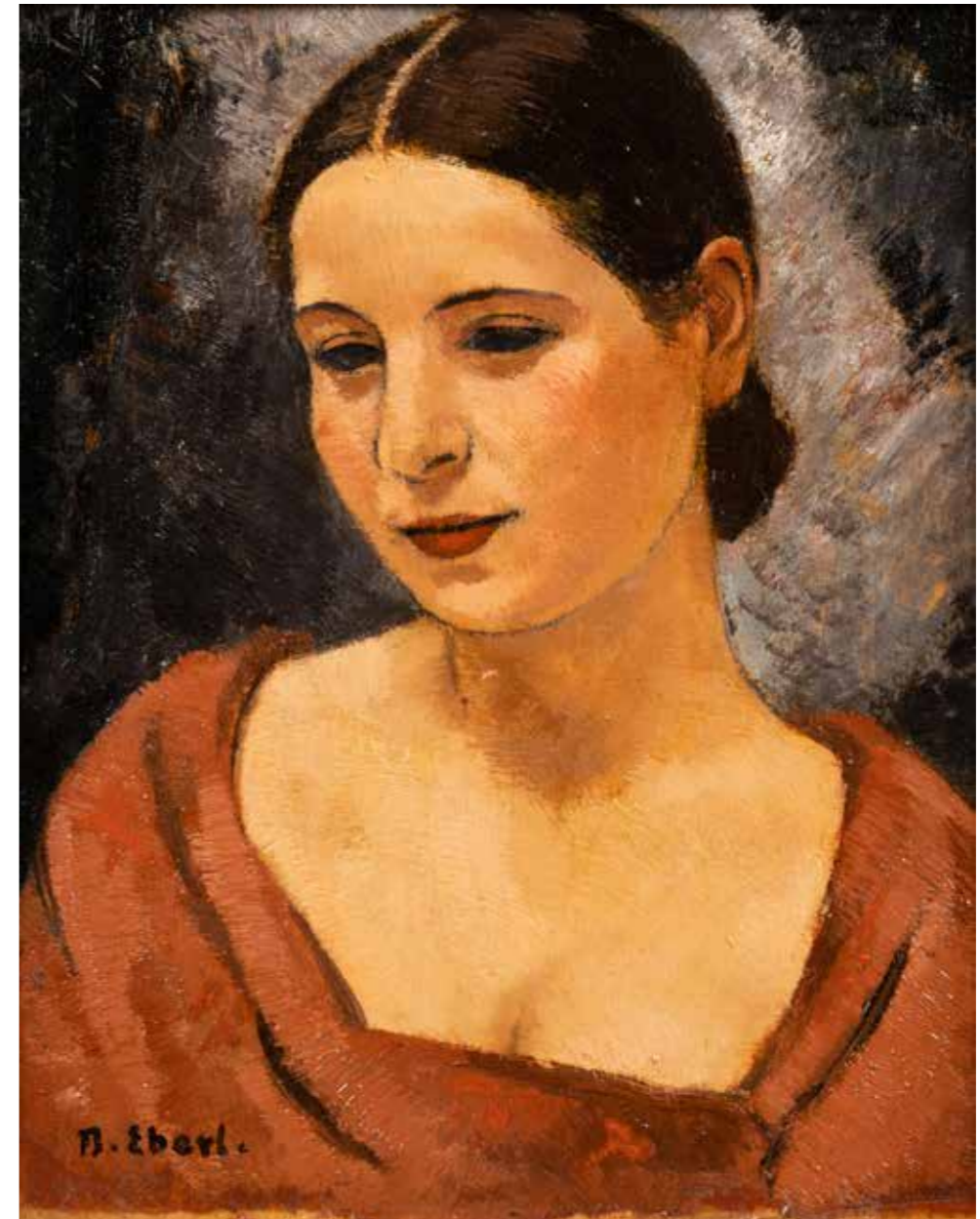
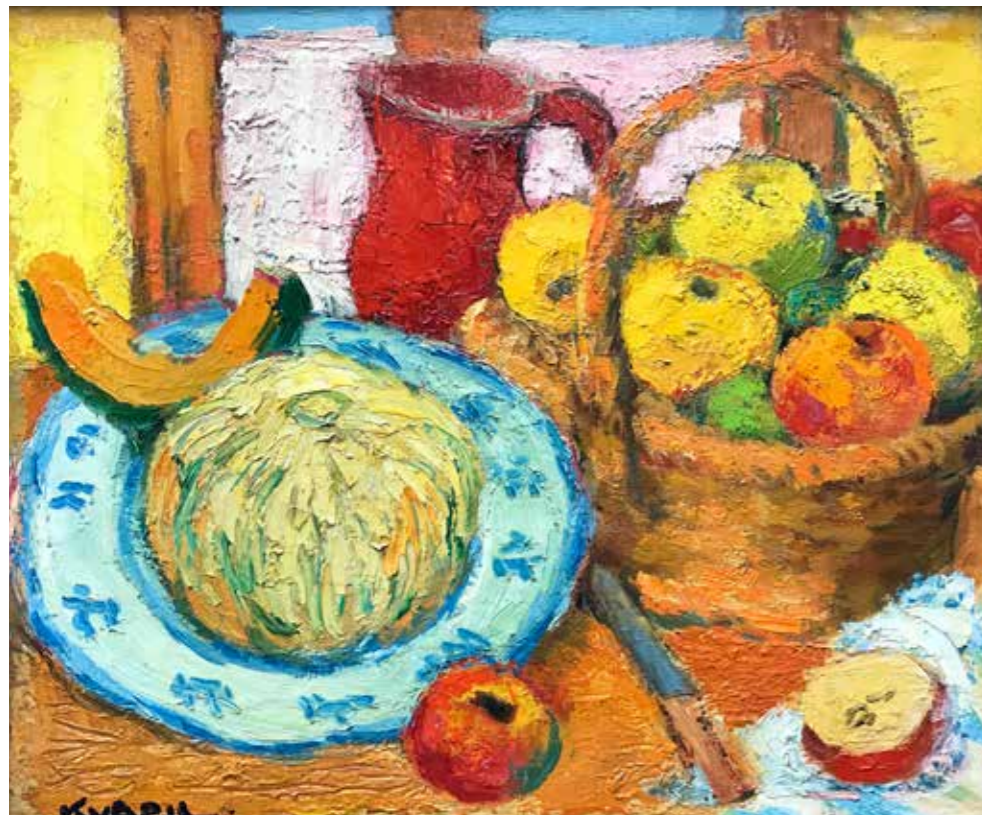
400/600 €

53

-
Charles KVAPIL
 (Varnsdorf 1884 - Paris 1957)
Nature morte au pichet rouge
 Huile sur toile
 46 x 55 cm
 Signé en bas à gauche «Kvapil»

Provenance
 Collection particulière, Paris

1 000/1 500 €



54

-
François EBERL
 (Prague 1887-1962)
Portrait de femme
 Huile sur panneau
 40 x 33 cm
 Signé en bas à gauche «Fz. Eberl»
 Contresigné au dos «Eberl»

2 000/3 000 €



55
-
Sigmund LANDAU
(Lodz 1898 - France 1962)
Maternité
Réalisé en 1932
Technique mixte sur papier
56 x 38 cm
Signé et daté au centre «Landau 32»

Provenance
Collection particulière, France

800/1 000 €



56
-
Sigmund LANDAU
(Lodz 1898 - France 1962)
Nature morte à la guitare et à la bouteille
Huile sur toile
81 x 46 cm
Signé en haut à droite «Landau»

Provenance
Collection particulière, France

2 500/3 500 €



57
-
Sigmund LANDAU
(Lodz 1898 - France 1962)
Bacchanale
Réalisé en 1921
Huile sur toile
57 x 71 cm
Signé en bas à gauche «Landau»
Contresigné, localisé et daté au dos «Landau Paris 1921»

Provenance
Collection particulière, France

3 500/4 500 €



f 58

David PERETZ
(Plovdiv 1906-Paris 1982)
Paysage du Midi aux cyprès
Huile sur toile
46 x 55 cm
Signé en bas à droite «Peretz»

8 000/10 000 €

f 59

David PERETZ
(Plovdiv 1906-Paris 1982)
Paysage du Midi
Huile sur toile
46 x 55,5 cm
Signé en bas à droite «Peretz»

8 000/10 000 €





f 60

David SEIFERT
(Wolanka 1896 - Meudon 1980)
Bouquet de fleurs dans un intérieur, circa 1938

72 x 54 cm
Signé en bas à droite «Seifert»
Au dos, sur le châssis, l'étiquette ancienne aux annotations manuscrites «3456 Les Fleurs Seifert».
Contresigné sur la toile «Seifert»
Au dos, sur le châssis, l'étiquette ancienne «505 D. Seifert Fleur» ainsi que l'étiquette des transports Pitt Scott avec le numéro d'inventaire «996/13 Les Fleurs n° 3»
Le tampon des douanes au dos de la toile et sur le châssis.
Au dos de la toile les indications manuscrites à la craie blanche «Redfep N»

2 000/3 000 €



f 61

Alice HOHERMANN
(Varsovie 1902 - déportée à Auschwitz en 1943)
Femme à la poupée

Réalisé en 1933
Huile sur panneau
33,2 x 24 cm
Signé et daté en bas à droite «Hohermann 33»

1 200/1 500 €



f 62

Léon KAMIR-KAUFMANN
(Pavlov 1872 - Louveciennes 1933)

La rade de Toulon
Réalisé en 1927
Huile sur toile
65 x 81 cm
Signé daté et localisé en bas à droite «Léon Kamir Toulon 1927»

3 000/4 000 €



f 63

-
Bencjon Rabinowicz dit Benn
 (Bialystock 1905 - Paris 1989)
Nature morte à la pastèque
 Huile sur carton
 38 x 55 cm
 Signé en bas à gauche «Benn»

600/800 €

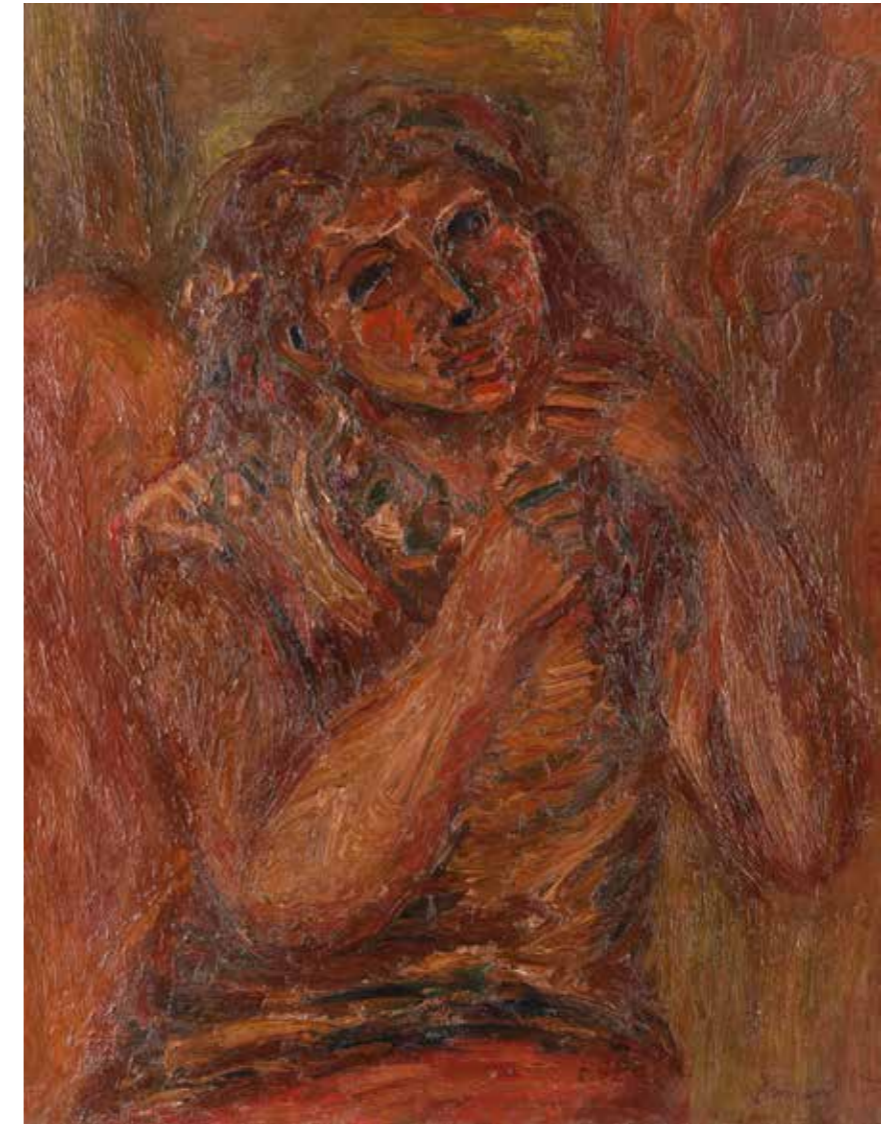
f 64

-
Léon WEISSBERG
 (Przeworsk 1895 - Maidanek 1943)
Nu Assis
 Circa 1930
 Huile sur toile
 24 x 16 cm
 Signé en bas à droite "L. Weissberg"

1 000/1 200 €



Léon WEISSBERG



65

-
Léon WEISSBERG
 (Przeworsk 1895 - Maidanek 1943)
Femme à la tresse
 Huile sur toile
 73 x 60 cm
 Signé en bas à droite «L.Weissberg»

Provenance
 Collection Lydie M.Lachenal, Paris, France, 1993

Expositions collectives
 1928- Galerie Zak, Paris VIe : Peintres de Montparnasse
 1929- Galerie Bonaparte, Paris VIe : Art polonais à Paris
 1955- Galerie Zak, Paris VIe : Ecole de Paris, œuvres d'artistes juifs morts en déportation
 2003- Musée Juif Hongrois de Budapest, Hongrie : Modigliani, Soutine et leurs amis de Montparnasse, pl.84 du catalogue

Expositions particulières
 1998- Galerie Mann, Paris VIe : Weissberg, rétrospective 1924-1942
 1999 - Centre d'Art et de Culture, Espace Rachi, Paris Ve : Léon Weissberg
 2002-2003 - Musée des Beaux Arts Denys-Puech, Rodez, France : Léon Weissberg, une rétrospective, reprod. p.12 du catalogue
 2003- Galerie Saphir au Marais, Paris IIIe : Weissberg, peintre emblématique de Montparnasse
 2004- Fondation Weissberg/Fondation du Judaïsme français, Paris VIIe : Léon Weissberg, collections privées

Vente publique
 Paul Renaud, Paris, France, 9 décembre 1993, «Portrait de femme»
 Bibli: Ecole de Paris, le Groupe des Quatre, p83

5 000/6 000 €

Nicolas TARKHOFF



Dos

66

Nicolas TARKHOFF
(Moscou 1871 - Orsay 1930)
Jeanne-Yvonne Tarkhoff sous la tonnelle à Soulac / Au revers, Portrait de musicien

Réalisé en 1906
Huile sur toile double face
81 x 65 cm
Signé en bas à gauche «N.Tarkhoff»

Nous remercions Monsieur Guy Abot du comité Tarkhoff de nous avoir confirmé l'authenticité de cette œuvre.

Provenance
Jeschke van Vliet à Berlin, 18/11/2011
Collection privée

6 000 / 8 000 €



Face

67

Nicolas TARKHOFF
(Moscou 1871 - Orsay 1930)

Place animée

Circa 1907-1909
Huile sur carton marouffée sur toile
41,8 x 34,2 cm
Signé en bas à droite «N.Tarkhoff»

Cette œuvre est répertoriée dans le Catalogue raisonné de l'œuvre peint en préparation par le Comité N. Tarkhoff.

Provenance

Ancienne collection de Mme Marcel-Lenoir
Collection particulière, Paris

6 000/8 000 €





68

-
Nicolas TARKHOFF
 (Moscou 1871 - Orsay 1930)
Portrait de Boris Tarkhoff enfant
 Encre sur papier
 65 x 49,5 cm
 Signé en bas à gauche
 «N.Tarkhoff»

Nous remercions Monsieur Guy
 Abot de nous avoir confirmé
 l'authenticité de cette œuvre qui
 est également répertoriée dans les
 archives du comité Tarkhoff.

Provenance: Galerie Marcel Lenoir

600/800 €

69

-
Nicolas TARKHOFF
 (Moscou 1871 - Orsay 1930)
Les dahlias
 Aquarelle sur papier
 24,5 x 40 cm
 Cachet d'atelier insolé en bas à
 droite

Cette œuvre est répertoriée dans
 les archives du comité Tarkhoff.

Provenance
 Collection particulière, Paris

800/1 000 €



Zygmunt DOBRZYCKI



f 70

-
Zygmunt DOBRZYCKI
 (Oleskin 1896- Beauvallon 1970)
Figure féminine
 Sculpture en plâtre à patine verte et doré
 35 x 8 x 6,5 cm
 Signé en bas sur le côté «Dobrzycki»

1 500/2 000 €



f 71
-
Nicolas GROPEANU
(Bacau 1863-Paris 1936)
Scène de parc
Huile sur panneau
50 x 40 cm
Signé en bas à gauche «Gropeano»

800/1 000 €

72
-
Michel SIMONIDY
(Bucarest 1870 - Paris 1933)
Bouquet d'œillets
Réalisé en 1932
Huile sur toile
46 x 38 cm
Signé et daté en bas à gauche
«Simonidy 32»

600/800 €

73
-
Magdalena RADULESCU
(Râmnicu Vâlcea 1902 - Paris 1983)
Les derviches tourneurs
Huile sur toile
38 x 46 cm
Signé, dédié et daté en bas à gauche
«Magdalena Radulescu A Olek Projeli? 1959»
Dédié, signé en bas à droite
(Déchirure à gauche au milieu)

500/600 €

Kathe MUNZER



74
-
Kathe MUNZER
(Wroclaw 1877 - Paris 1959)
Plage à Trouville
Huile sur toile
38 x 46 cm
Signé en bas à droite «K Munzer»
Étiquette au dos Kate Munzer
Dimanche en Normandie
(Trouville), l'adresse de l'atelier
Paris 14e, 59 rue Froidevaux

3 000/4 000 €



75

Jan RUBCZAK
(Stanislawow 1884 - Auschwitz
1942)

Port de Cassis

Circa 1920

Huile sur toile

65 x 81 cm

Signé en bas à droite «Jan
Rubczak»

Au dos, sur la toile, l'indication de
localisation «Cassis»

Provenance

Collection particulière, Paris

10 000/15 000 €

Michel KIKOÏNE



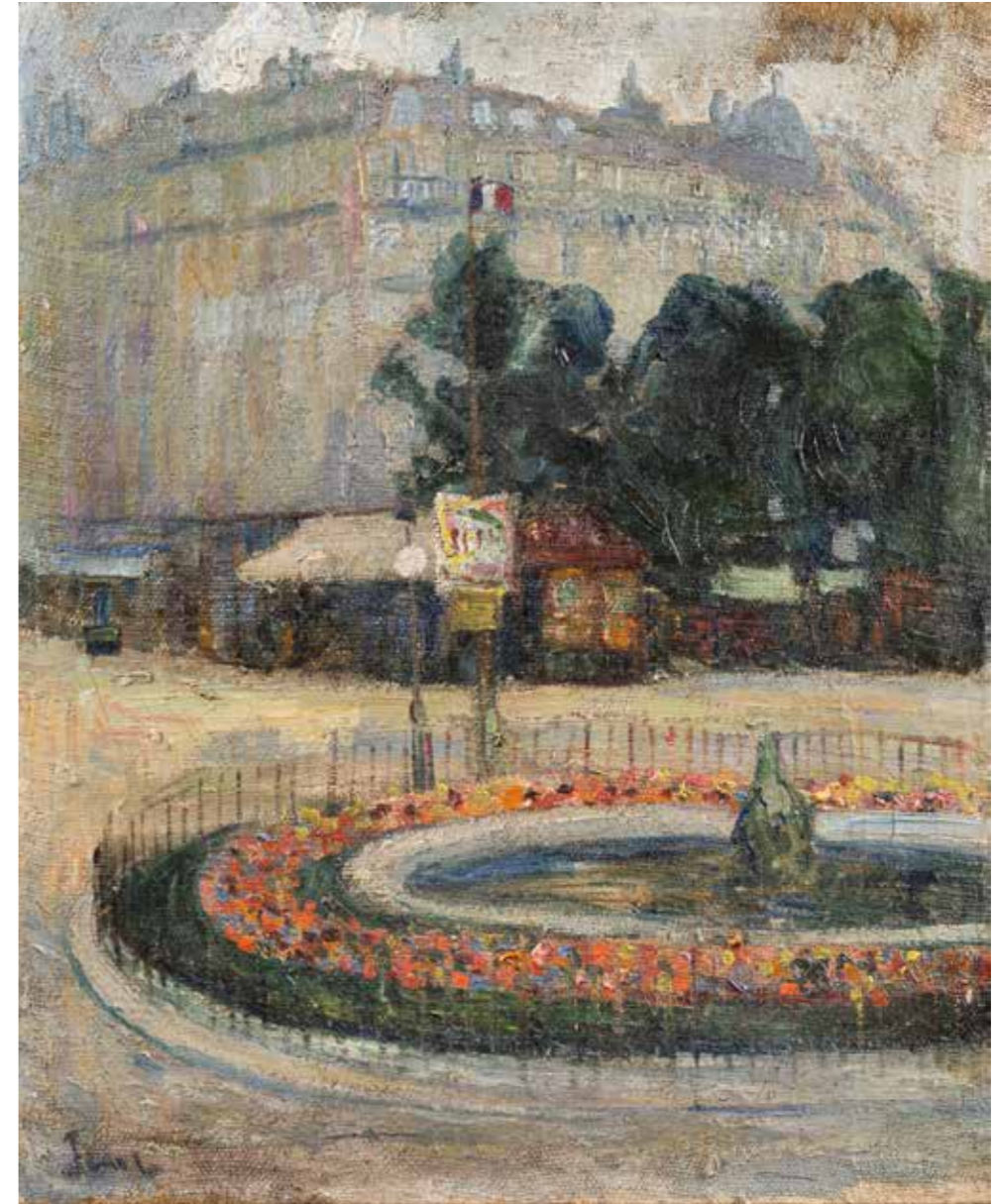
76

Michel KIKOÏNE
(Gomel 1892 – Paris 1968)
Paysage de Annay-sur-Serein
Circa 1935-1940
Huile sur toile
65 x 81 cm
Signé en bas à gauche "KIKOÏNE"

Provenance
Collection particulière, Paris

5 000/6 000 €

Adolphe FEDER



f 77

Adolphe FEDER
(Odessa 1886 – Auschwitz 1943)
Place à Paris
Circa 1913
Huile sur toile
65 x 54 cm
Signé en bas à gauche «Feder»

4 000/6 000 €

Simon MONDZAIN



f 78
-
Henri HAYDEN
(Varsovie 1883 - Paris 1970)
Erbalunga, Corse
Huile sur toile
27 x 41 cm
Signé en bas à gauche «Hayden»

4 000/5 000 €



f 79
-
Henri EPSTEIN
(Lodz 1891 - Auschwitz 1944)
Passants à Erbalunga, Corse
Aquarelle et crayon sur papier
33 x 44 cm
Signé en bas à droite «H. Epstein»

1 200/1 500 €



80
-
Simon MONDZAIN
(Chelm 1888 - Paris 1979)
La Vallée du Lac
Réalisé en 1928
Huile sur toile
60 x 73 cm
Signé et daté en bas à droite «Mondzain 1928»
Contresigné, titré et daté au dos sur la toile «Mondzain 5 rue Campagne
Première Paris «La Vallée du lac» 1928»

Nous remercions Madame Mondzain d'avoir confirmé l'authenticité de cette œuvre.

En 1928, Simon Mondzain voyage dans le sud-ouest de la France et en Espagne.

Provenance
Collection particulière, France

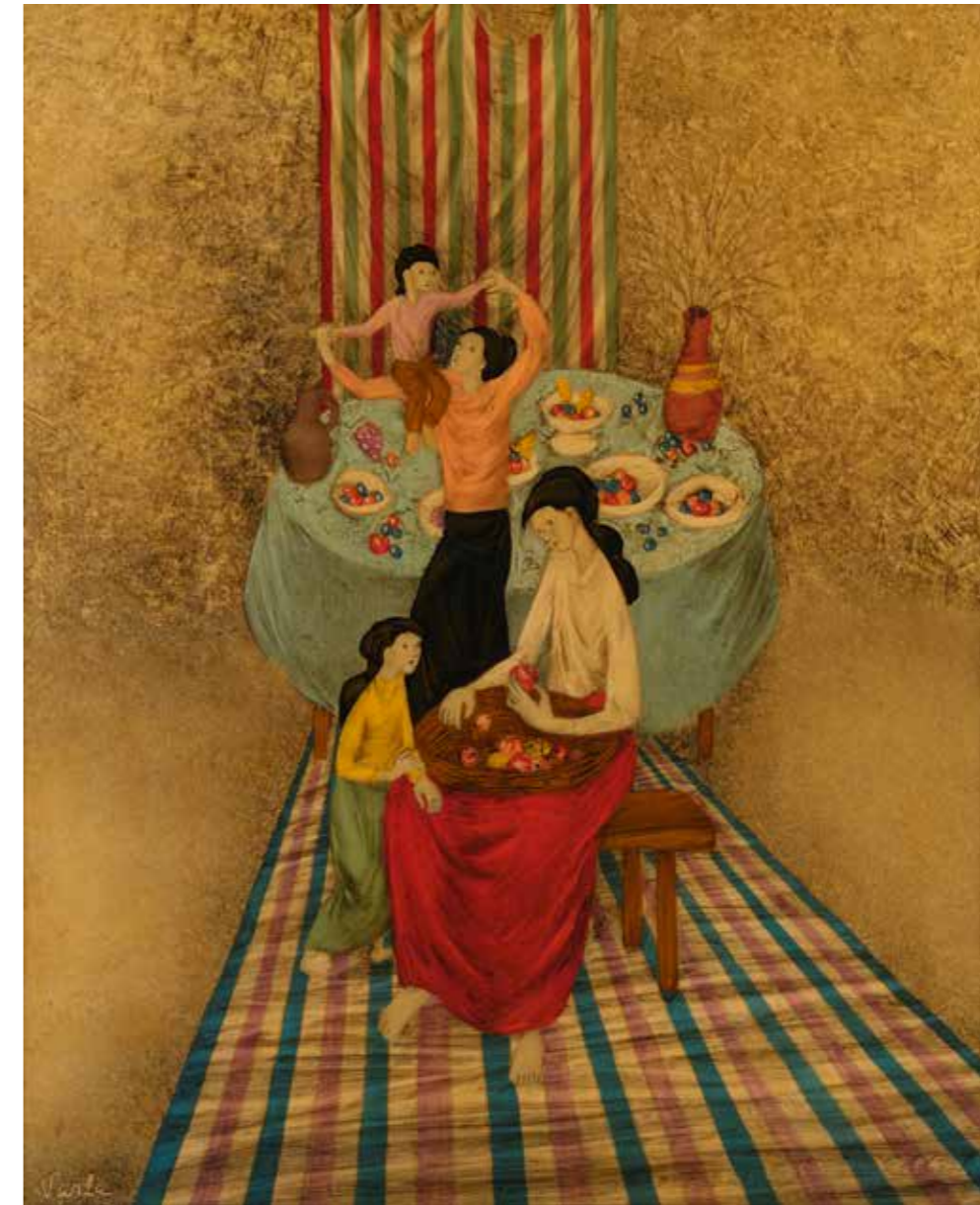
5 000/6 000 €



*** 81**
 -
Léon ZACK
 (Nijni-Novgorod 1892 - Paris 1980)
Nu de dos
 Circa 1930
 Huile sur toile
 80 x 60 cm
 Signé en haut à droite «Léon Zack»
1 200/1 500 €



82
 -
Ossip ZADKINE
 (Smolensk 1890 - Paris 1967)
Personnage, 1963
 Dessin au stylo bic rouge sur la page de titre
 23 x 15 cm
 Signé en bas au centre et daté «O. Zadkine 63»
 Dedicacé à «Monsieur et Madame Josse en souvenir»
 sur la page de titre
 In Catalogue de son exposition à Francfort en 1963
500/600 €



83
 -
Félix VARLA
 (1903-1986)
Scène familiale
 Huile sur toile
 46 x 38 cm
 Signé en bas à gauche «Varla»
 Provenance
 Collection particulière, Paris
4 000/6 000 €



f 84
-
David OLÈRE
(Varsovie 1902 – Noisy-le-Grand 1985)
Le modèle
Pastel sur carton fort
34 x 50 cm
Signé en bas à gauche «D. Olere»

400/600 €

f 85
-
Vladimir NAIDITCH
(Moscou 1903 - Paris 1981)
Nu au divan
Huile sur toile
46,5 x 61 cm
Signé en bas à gauche
«N.Naiditch»
Au dos, sur la toile, le cachet
d'exposition de la galerie Drouart

1 000/1 500 €



86
-
Boris TASLITZKY
(Paris 1911- Paris 2005)
La leçon de piano
Réalisé en 1932
Huile sur toile
130 x 80 cm
Signé en bas à droite et daté «B. Taslitzky 1932»
Contresigné et daté au dos

Provenance
Collection particulière, Paris

2 000/3 000 €



f 87
-
Rudolf KUNDERA
(Brünn 1911 – Cassis 2005)
Le modèle nu
Réalisé en 1936
Sanguine sur papier
58 x 37 cm
Signé à deux reprises en bas à droite «Kundera» et daté «36»

200/300 €



f 88

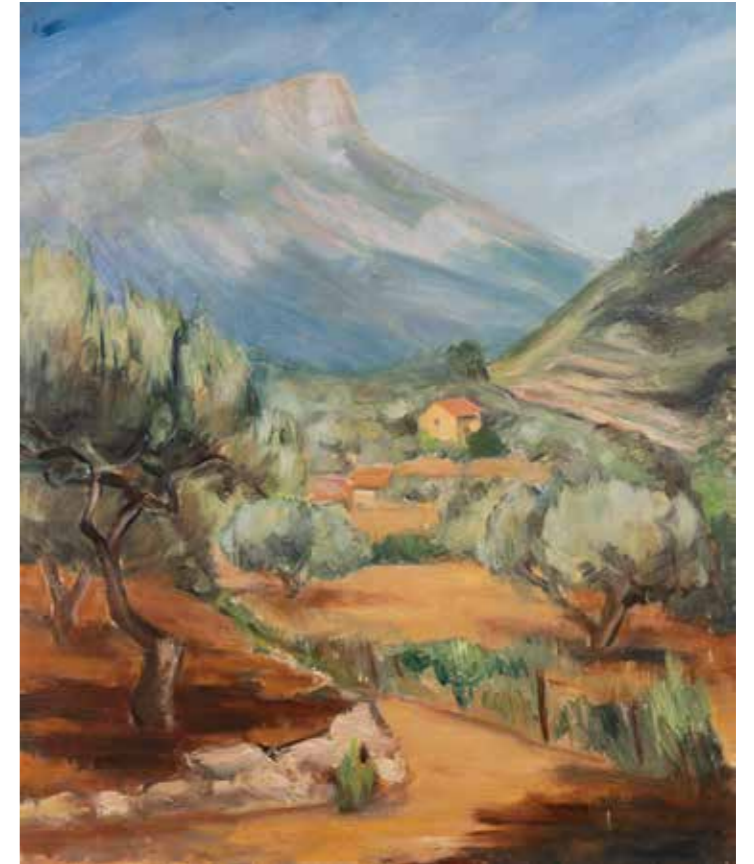
-
Lazare VOLOVICK
 (Krementchuk 1902 - Paris 1977)
Composition aux gants et au violon
 Huile sur toile
 65 x 81 cm
 Signé en bas à droite «Volovick»

1 000/1 500 €

f 89

-
Nicolas SINEZOUBOFF
 (Moscou 1891- Chartres 1956)
Nature morte au bouquet et au réveil
 Réalisé en 1943
 Huile sur carton
 40 x 30 cm
 Signé et daté en haut à gauche «S. Sinezouboff 43»

2 000/3 000 €



f 90

-
Adolf MILICH
 (Tyszowce 1884 - Lugano 1964)
Paysage du sud
 Huile sur toile
 65,5 x 54,5 cm
 Signé en bas à droite «Milich»

1 500/2 000 €

91

-
Vera ROCKLINE
 (1896-1934)
Paysage aux maisons
 Huile sur toile
 Signé en bas à droite
 56 x 50 cm

3 000/4 000 €





92
-
Pierre WOLKONSKY
(Saint-Petersbourg 1901 - ? 1997)
Le port à Capri
Réalisé en 1922
Huile sur toile
46 x 55 cm
Signé et daté en bas à droite
«Wolkonsky 22»

800/1 000 €

f 93
-
Nicolas ISSAIEV
(Olivia 1891- France 1977)
Les barques
Huile sur toile
27 x 35 cm
Signé en bas à gauche Issaïev

200/300 €

f 94
-
Bencjon Rabinowicz dit Benn
(Bialystock 1905 - Paris 1989)
L'ananas
Réalisé en 1955
Huile sur toile
38 x 61cm
Signé en bas à gauche «Benn»

300/400 €

Emmanuel MANÉ-KATZ



95
-
Emmanuel MANÉ-KATZ
(Krementchouk 1894- Haïfa 1962)
La Famille
Huile sur toile
55 x 38 cm
Signé en haut à droite «Mané Katz»

Provenance
Collection particulière, Paris

3 000/4 000 €

Jean Misceslas PESKE



f 96

Jean Misceslas PESKE
(Golta 1870 - Le Mans 1949)
La plage du Lavandou
Huile sur toile
60 x 81 cm
Signé en bas à gauche « Peské »

8 000/10 000 €



97

-
Jean Miscelas PESKE
(Golta 1870 - Le Mans 1949)
Le moulin

Technique mixte sur papier
 75 x 100 cm
 Signé en bas à gauche «Peské»
 Exposition : « Jean Peske.
 Dialogue des cultures » du 9 au 28
 septembre 2011, Musée national
 d'art russe de Kiev
 Littérature : Catalogue de
 l'exposition « Jean Peske. Dialogue
 des cultures », Ill. 14, page 41

800/1 000 €



98

-
Jean Miscelas PESKE
(Golta 1870 - Le Mans 1949)
**La Pointe De Gouron (Bormes-
 Les- Mimosas)**

Encre et aquarelle sur papier
 36 x 43 cm à la vue
 Signé en bas à gauche «Peské»
 Expositions :
 « Russie Art Moderne » numéro
 spécial. L'Art et les artistes. Paris,
 novembre 1917, page 30
 « Jean Peske. Dialogue des cultures
 » du 9 au 28 septembre 2011,
 Musée national d'art russe de Kiev

Littérature : catalogue de
 l'exposition « Jean Peske. Dialogue
 des cultures », page 65

300/400 €



99

-
Jean Miscelas PESKE
(Golta 1870 - Le Mans 1949)
Les travaux printaniers

Encre et lavis d'encre sur papier
 63 x 79 cm à la vue
 Signé en bas à droite Peské

600/800 €



f 100

-
Jean Miscelas PESKE
(Golta 1870 - Le Mans 1949)
Bord de mer en Normandie

Huile sur toile
 46 x 55 cm
 Signé en bas à gauche «Peské»

2 000/3 000 €

101

Jean Miscelas PESKE
(Goltha 1870 - Le Mans 1949)

Rouen, vu de la côte de Sainte Catherine

Huile sur toile

81x 116 cm

Signé en bas à droite «Peské»

Au dos sur le châssis une étiquette ancienne, les indications manuscrites de la main de l'artiste «Salon de la Nationale Jean Peské 39 bld Saint Jacques Paris

Au dos de la toile, les indications manuscrites CP 1922

Exposition : « Jean Peské. Dialogue de deux cultures », 9 - 28 septembre 2011, Musée National d'Art Russe, Kiev

Bibliographie

Catalogue de l'exposition « Jean Peské. Dialogue de deux cultures », 2011, Kiev, ill. 108, page 134

4 000/6 000 €



f 102

Jean Misceslas PESKE
(Golta 1870 - Le Mans 1949)
Les saules sous la neige

Réalisé en 1906
Huile sur toile
Signé en bas à droite «Peské»
Au dos du carton, l'étiquette ancienne de l'exposition «
Autour de 1900 » qui eut lieu à la galerie Charpentier en
1950.
Au dos du carton, l'étiquette du cinquantième du Salon
d'Automne, 1953

Provenance
Collection de la fille de l'artiste, Madame Marty
Collection Barrie Chevalier
Collection privée, Paris

Exposition
Autour de 1900, Galerie Charpentier, Paris, 1950,
répertorié sous le numéro 134 Les Saules sous la neige
(1906)

6 000/8 000 €





103

-
Jean Miscelas PESKE
(Golta 1870 - Le Mans 1949)
La peintre au chevalet
 Fusain et sanguine sur papier
 98,5 x 73 cm
 Signé en bas à droite «Peské»

Exposition
 « Jean Peske. Dialogue des cultures » du 9 au 28 septembre 2011, Musée national d'art russe de Kiev

Littérature
 catalogue de l'exposition « Jean Peske. Dialogue des cultures », page 87 ill 58

800/1 000 €

104

-
Jean Miscelas PESKE
(Golta 1870 - Le Mans 1949)
L'arbre
 Huile sur panneau
 55 x 45 cm
 Signé en bas à gauche Peské
 Porte au dos deux étiquettes Peské
 Durand Ruel 1972 L'arbre n°74 et
 Galerie des Granges Genève Peské
 L'arbre n°28

Provenance
 Galerie des Granges, Genève

Expositions
 Peske, Durand-Ruel, Paris, 1972.
 « Jean Peske. Dialogue des cultures » du 9 au 28 septembre 2011, Musée national d'art russe de Kiev
Littérature : catalogue de l'exposition « Jean Peske. Dialogue des cultures », page 119

600/800 €



105

-
Jean Miscelas PESKE
(Golta 1870 - Le Mans 1949)
Cruchon et pommes
 Huile sur carton
 45,6 x 55 cm
 Signé en bas à gauche Peské
 Titré au dos Cruchon et pommes

Provenance
 Famille de l'artiste

Exposition
 « Jean Peske. Dialogue des cultures » du 9 au 28 septembre 2011, Musée national d'art russe de Kiev

Littérature
 catalogue de l'exposition « Jean Peske. Dialogue des cultures », page 105

800/1 000 €

106

-
Jean Miscelas PESKE
(Golta 1870 - Le Mans 1949)
Le sous bois
 Huile et réhauts d'encre sur toile
 128 x 149 cm
 Signé en bas à gauche «Peské»
 Indications manuscrites au dos de la toile «Le sous bois»

Exposition
 « Jean Peské. Dialogue de deux cultures », 9 - 28 septembre 2011, Musée National d'Art Russe, Kiev

Bibliographie
 Catalogue de l'exposition « Jean Peské. Dialogue de deux cultures », 2011, Kiev, ill. 131, page 157

3 000/4 000 €





f 107

-
Charles TCHERNIAWSKY
 (Babrouïsk 1900- France 1976)
Le départ des marins bretons
 Huile sur toile
 54 x 65 cm
 Signé en bas à droite
 «Tcherniawski»

500/600 €

108

-
Serge KISLAKOFF
 (Yalta 1897-Reims 1980)
Vue de montagne
 Huile sur toile
 33 x 41 cm
 Signé en bas à gauche
 «S.Kislakoff»

Provenance
 Collection particulière, Paris

300/400 €

f 109

-
Mieczyslaw de RAKOWSKI
 (1882-1947)
Une rue à Bruges
 Réalisé en 1924
 Huile sur toile
 50 x 60 cm
 Signé daté et localisé en bas à gauche
 «M de Rakowski 1924»

600/800 €



f 110

-
Alexandre ISAILOFF
 (Constantinople 1869-France 1944)
La corniche à Marseille
 Huile sur toile
 54 x 81cm
 Signé en bas à gauche «Isailoff»

1 500/2 000 €

f 111

-
Oleg TESLAR
 (1900 - 1952)
Paysage oriental
 Huile sur toile
 52 x 61 cm
 Signé en bas à gauche «Oleg Teslar»

600/800 €





112

Samson FLEXOR
(Soroca 1907- Sao Paulo 1971)
Composition au pichet

Réalisé en 1946
Huile sur toile
33 x 46 cm
Signé et daté en haut à gauche «Flexor 1946»
Au dos de la toile le n°21 et autres inscriptions
manuscrites illisibles

3 000/5 000 €



113
-
Theodore STRAWINSKY
(Saint Petersburg 1907 - Suisse 1989)
Femme au voile blanc
Réalisé en 1928
Huile sur toile
73,5 x 60 cm
Signé et daté en haut à «Th Straw 1928»

Cette œuvre est répertoriée dans les archives de la Fondation Theodore Strawinsky sous le numero TPIC -000-000-1772.

Figure aux Archives de la Fondation Théodore Strawinski à Genève.
Ce tableau a été peint à Nice où la famille Strawinsky s'installe de 1925 à 1931, après avoir été accueillie par Coco Chanel à Garches.

5 000/6 000 €



114
-
Samson FLEXOR
(Soroca 1907 - Sao Paulo 1971)
Nu endormi
Réalisé en 1932
Huile sur carton
52,5 x 65,5 cm
Signé, daté et localisé en bas à gauche «S Flexor Paris 1932»

600/800 €



115
-
Georges KARS
(Kralupy 1880 - Genève 1945)
Nu assis
Réalisé en 1943
Sanguine sur papier
24 x 34 cm
Signé et daté en bas à droite «Kars 43» et tampon de la vente Kars en bas à droite

300/500 €



116
-
Jean Misceslas PESKE
(Golta 1870 - Le Mans 1949)
Le port de Marseille
Encre sur papier
30,5 x 42 cm
Signé en bas à droite «Peske»

300/500 €



117

Alexis Paul ARAPOFF
(Saint-Petersbourg 1905 - Ashburnham 1948)
Promenade au jardin du Luxembourg, Paris
Huile sur toile
54 x 65 cm
Signé en bas à droite «Arapoff»

2 000/3 000 €



118

Stanislaw ZUKOWSKI
(Endrikhovitchi 1873-Prouchkova 1944)
Jardin au bord de l'eau

Réalisé en 1907
Huile sur toile
71 x 97 cm
Signé et daté en bas à gauche «Zukowski 1907»

8 000/10 000 €



119

-
Max BAND
(Naumestis 1900- New York 1974)
Bethléem

Réalisé en 1935
Gouache sur papier
31,5 x 50 cm
Signé, localisé et daté en bas à gauche «Max
Band Betlehem 1935»

800/1 200 €

120

-
Henri HAYDEN
(Varsovie 1883 - Paris 1970)
Guinguette au bord de l'eau

Aquarelle, gouache et trait de plume sur papier
marouffé sur carton
31 x 46,5 cm
Signé en bas à droite «Hayden»

Un certificat de la Société civile de défense de
l'œuvre d'Henri Hayden en date du 14.11.2022
sera remis à l'acquéreur.

800/1 200 €

121

-
Alice HOHERMANN
(1902-1943)
Jeune fille à la mandoline

Réalisé en 1939
Huile sur carton
60 x 49,5 cm
Signé et daté en bas à gauche «Alice Hoherman
39»

1 500/2 500 €

Nathan GRUNSWEIGH



122

-
Nathan GRUNSWEIGH
(Cracovie 1880 - Paris 1956)
Jeune garçon au piano

Huile sur toile
58,5 x 72 cm
Signé en bas à gauche «Grunzweigh»
(Rentoilé)

1 000/1 500 €

SLOMSZYNSKA Olga dite Olga SLOM

Olga Slomszynska dite Olga SLOM est une artiste peintre, illustratrice et dessinatrice née en 1881 à Vevey en Suisse.

Son père, André Słomczyński dit André Slom (Bordeaux 1844–1909 Paris), peintre et illustrateur français, lui-même fils de Stanislas.

Słomczyński, officier polonais réfugié, est un peintre, graveur, illustrateur et ancien communard français. Ami de Gustave Courbet, il en exécute le portrait mortuaire le 31 décembre 1877. Pendant la Commune, il se réfugie en Suisse. C'est en Suisse que naît sa fille Olga en 1881, date à laquelle il retourne à Paris et dessine pour plusieurs revues françaises notamment L'illustration, Le Monde illustré.

Olga Slom, part à Paris au tout début du XX^{ème} siècle, et est domiciliée au début dans la maison familiale, au 26 avenue des Gobelins. Elle est l'élève de son père, André Slom et de Luc-Olivier Merson. Elle expose à partir de 1909 au Salon des Artistes Français dont elle devient sociétaire. Elle participe à plusieurs projets d'illustrations et de recueils littéraires dont Nouvelles et Contes de Bêtes du Docteur Boucher en 1912 et travaille en tant qu'illustratrice avec Lucien Descaves.

La peintre est autant reconnue pour ses scènes de parc, ses bords de mer et ses paysages lacustres que pour ses scènes d'intérieur et ses portraits capturant l'intimité de ses modèles.

Elise Vignault



f 123

SLOMSZYNSKA Olga dite Olga SLOM
(Suisse 1881- France 1941)
La côte rocheuse
Huile sur panneau
30 x 22,5 cm
Signé en bas à gauche «O. Slom»

400/600 €



f 124

SLOMSZYNSKA Olga dite Olga SLOM
(Suisse 1881- France 1941)
Promeneurs dans un village du Midi
Huile sur carton
33 x 25,5 cm

300/400 €



f 125
-
SLOMSZYNSKA Olga dite Olga SLOM
(Suisse 1881- France 1941)
Femme assise dans un intérieur
Gouache et huile sur carton
56,5 x 45,5 cm
Signé en bas à droite «O. Slom»

400/600 €

f 126
-
SLOMSZYNSKA Olga dite Olga SLOM
(Suisse 1881- France 1941)
Femme au capuchon
Fusain et pastel sur papier
34 x 22 cm
Signé en bas à droite «O. Slom»

200/300 €

f 127
-
SLOMSZYNSKA Olga dite Olga SLOM
(Suisse 1881- France 1941)
La terrasse en plein air
Huile sur carton
22 x 27 cm
Signé en bas à droite «O. Slom»

200/300 €



f 128
-
SLOMSZYNSKA Olga dite Olga SLOM
(Suisse 1881- France 1941)
Femme à la tasse de thé
Huile sur carton
46 x 37 cm
Signé en bas à droite «O. Slom»

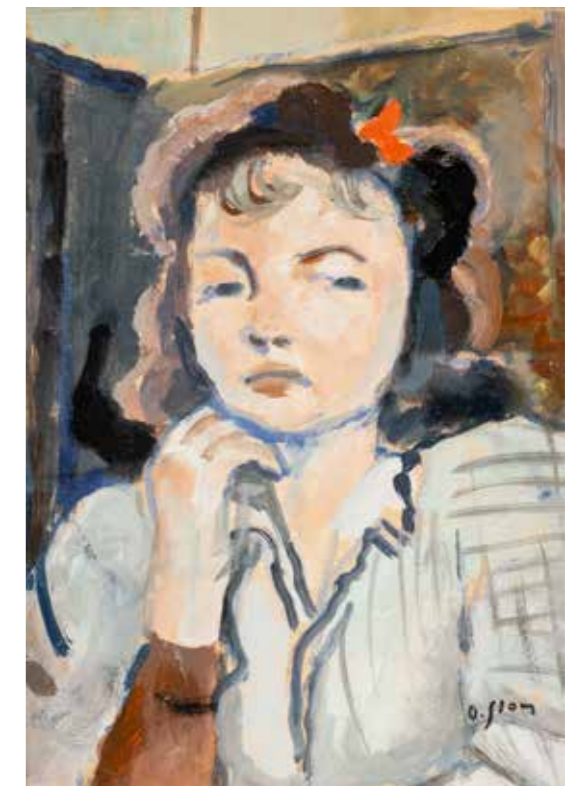
400/600 €

f 129
-
SLOMSZYNSKA Olga dite Olga SLOM
(Suisse 1881- France 1941)
L'après-midi dans la cour chez Théophile à l'île d'Oléron
Huile sur carton
40 x 24,3 cm
Signé en bas à droite «O. Slom»
Inscriptions manuscrites du titre au dos du carton :
«L'après-midi dans la cour chez Théophile à l'île d'Oléron par Venceslas Dedina 1926»

300/400 €

f 130
-
SLOMSZYNSKA Olga dite Olga SLOM
(Suisse 1881- France 1941)
Femme au nœud rouge
Huile et gouache sur carton
35 x 25 cm
Signé en bas à droite «O. Slom»

300/400 €





131

-
Marie MAREVNA
(Tcheborasky 1892- Londres 1984)
Portrait de petite fille
Crayon encre, aquarelle et gouache blanche sur papier
30,5 x 24,5 cm
Signé en bas à gauche Marevna
(Pliures déchirures restaurations)

300/400 €

f 132

-
Milivoy UZELAC
(Mostar 1897- Paris 1977)
Jeune fille à l'écriture
Pastel sur papier
79 x 48 cm
Signé au milieu à droite «Uzelac»

600/800 €

133

-
Jules PASCIN
(Vidin 1885-Paris 1930)
Assemblée de femmes, Tunisie
Réalisé en 1908
Lavis d'encre sur papier
18,5 x 31 cm à la vue
Cachet de la signature Pascin et cachet de la vente d'atelier en bas à droite

Nous remercions Madame Rosemarie Napolitano d'avoir aimablement confirmé l'authenticité de cette œuvre.

Provenance
Collection particulière, Paris

300/500 €



134

-
Laszlo GABOR
(Hongrie 1895 - 1938)
Nu allongé
Réalisé en 1927
Huile sur toile d'origine
60 x 73 cm
Signé et daté en haut à gauche
«Gabor 1927»
(Petit accident)

Provenance
Collection particulière, France

1 500/2 000 €

135

-
Serge FOTINSKY
(Odessa 1887 - 1971)
Portrait de femme assise
Huile sur toile
81,5 x 60 cm
Signé en bas à droite «S.Fotinsky»
(Accident au niveau de la bouche, déchirure)

Provenance
Collection particulière, France

500/600 €





f 136

-
Nicolas KRYCEVSKY
(Kharkov 1898 - Paris 1961)
Gondoles à Venise
Réalisé en 1953
Aquarelle sur papier
49 x 59 cm
Signé, daté et localisé en bas à gauche «Krycevsky mai 1953 Venise»

600/800 €

f 137

-
Nicolas KRYCEVSKY
(Kharkov 1898 - Paris 1961)
Pont à Venise
Réalisé en 1953
Aquarelle sur papier
50 x 61 cm
Signé, daté et localisé en bas à gauche «Krycevsky 1953 Venise»

600/800 €

138

-
Boris PASTOUKHOFF
(Kiev 1894-Londres 1974)
Fleurs
Réalisé en 1970
Huile sur toile contrecollé sur panneau
52 x 44 cm
Signé en bas à gauche «B.Pastoukhoff et datée en bas à droite «1970»

Provenance
Collection particulière, France

400/600 €

Lydia LUZANOWSKY



139

-
Lydia LUZANOWSKY
(Kiev 1899- France 1983)
Le lévrier
Réalisé en 1971
Médaillon en bronze à patine brune et doré
25 x 25 cm
Signé et daté sur le côté gauche «Luzanowsky 71»

300/500 €

140

-
Lydia LUZANOWSKY
(Kiev 1899- France 1983)
La chevauchée
Réalisé en 1970
Médaillon en bronze à patine brune et doré
27 x 27 cm
Signé et daté en bas «Luzanowsky 70»

300/500 €





144

-
François GALL
 (Kolozvar 1912 - Paris 1987)
Le cheval blanc et le rémouleur devant le petit mur jaune
 Huile sur toile
 46 x 55 cm
 Signé en bas à droite «F.Gall»

Nous remercions la fille de l'artiste, Madame Marie-Lize Gall, pour les éléments d'informations aimablement communiqués. Un certificat de Madame Marie-Lize Gall sera remis à l'acquéreur.

Provenance
 Collection particulière, Paris

2 000/3 000 €

145

-
Lazare VOLOVICK
 (Krementchuk 1902 - Paris 1977)
Nature morte à la pipe
 Huile sur toile
 19 x 33 cm
 Signé en bas à gauche «Volovick»

Provenance
 Collection particulière, France

300/400 €

146

-
Georges KARS
 (Kralupy 1880 - Genève 1945)
Portrait d'homme
 Fusain sur papier
 38 x 28 cm à la vue
 Signé en bas à gauche «Kars»

Provenance
 Collection particulière, Paris

200/300 €



141

-
Anatola SOUNGOROFF
 (1911 - 1982)
Jeune garçon et l'orange
 Huile sur toile
 55 x 46 cm
 Signé en bas à gauche «Soungouroff»
 Contresigné et titré au dos
 «Soungouroff Jeune garçon et l'orange»

300/500 €

142

-
Anatola SOUNGOROFF
 (1911 - 1982)
Maternité
 Huile sur toile
 55 x 46 cm
 Signé en bas à gauche «Soungouroff»

(Déchirure en bas à droite)

300/400 €

f 143

-
Anatola SOUNGOROFF
 (1911 - 1982)
Nature morte aux grenades et aux raisins
 Huile sur toile
 46 x 55 cm
 Signé en bas à gauche «Soungouroff»

300/400 €





147

-
Natan GUTMAN
 (Varsovie 1914 - 1990)
Jérusalem
 Huile sur toile
 54 x 65 cm
 Signé en bas à droite «N Gutman»

Provenance
 Collection particulière, Paris

500/600 €

148

-
Nathan GUTMAN
 (Varsovie 1914 - 1990)
Village dans le Midi
 Huile sur toile
 50 x 61 cm
 Signé en bas à gauche «N
 Gutman»

Provenance
 Collection particulière, Paris

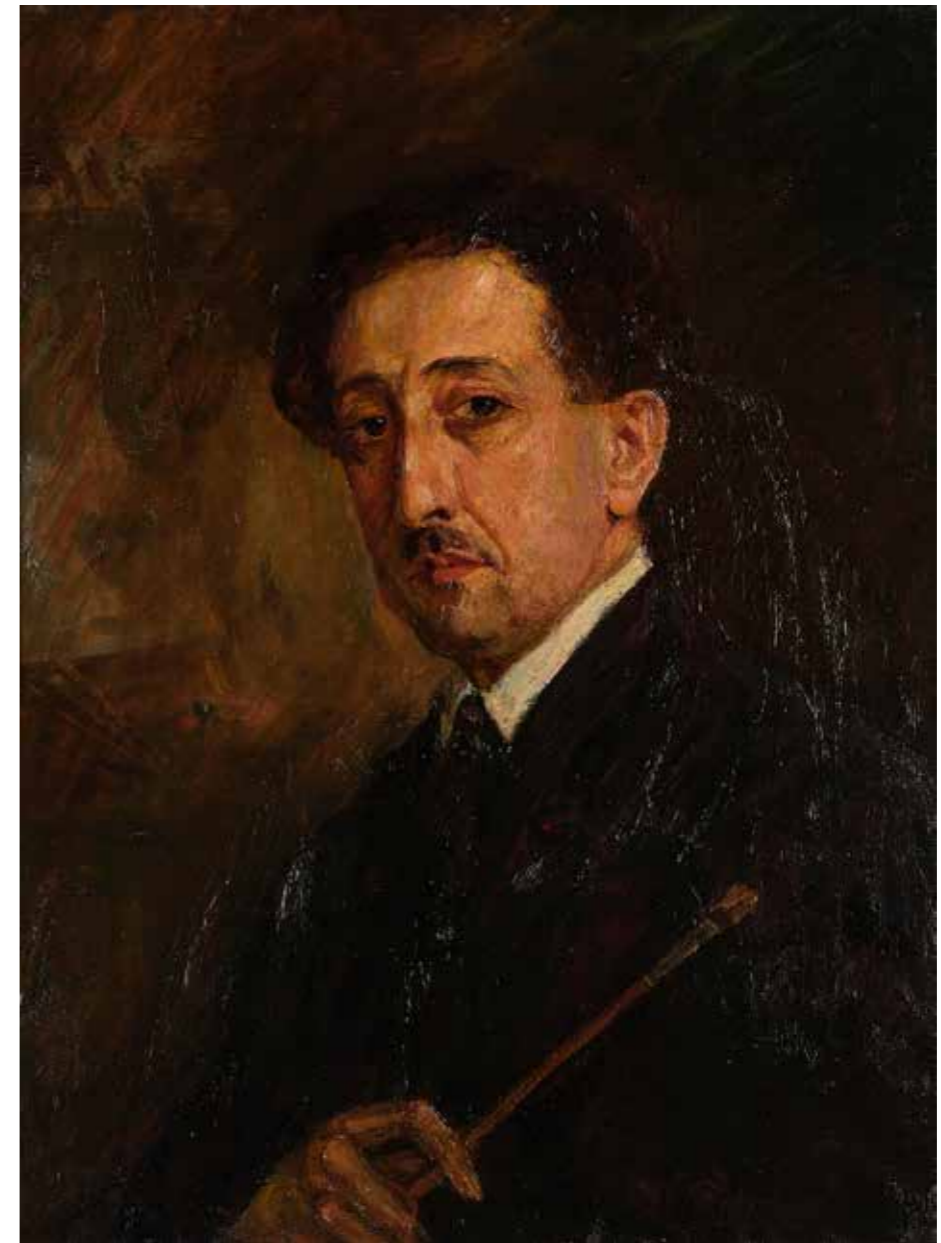
500/600 €

149

-
Natan GUTMAN
 (Varsovie 1914 - 1990)
Goûter dans le jardin
 Huile sur toile
 73 x 92 cm
 Signé en bas à droite «N. Gutman»

600/800 €

Basile DJORDJADZE



f 150

-
Basile DJORDJADZE
 (Tiflis 1886 - Paris 1952)
Autoportrait de l'artiste
 Huile sur toile
 58 x 44,5 cm
 Signé en bas à gauche «Djordjadze»

1 000/1 500 €

Serge CHARCHOUNE

* 151

-
Serge CHARCHOUNE
(Bougourouslan 1888 - Villeneuve-Saint-Georges 1975)
Composition inspirée par le Credo de la Messe en Si Mineur de Bach

Réalisé en 1958
Huile sur toile
116 x 73 cm
Signé et daté en bas à droite «Charchoune 58/59»
Contresigné et titré au dos «Charchoune Comp. insp. p. Credo de messe en si mineur de Bach»
Porte au dos les indications manuscrites «14, cité Falguière Paris XVe» ainsi que les indications «XI S 7 158 VI 59»

Bibliographie
P. Guénégan, Charchoune, catalogue raisonné, tome IV, n°1958/012, reproduit p.208

12 000/15 000 €



152

Jan KRIZEK
(Dobroměřice 1919 - Tulle 1985)

Sans titre

Réalisé en 1956
Encre de Chine sur galet
28 x 13 x 12 cm
Signé et daté sur le galet

Provenance

Collection Pierre Jaouën
Collection particulière

Exposition

«L'aventure de l'art abstrait» Charles Estienne 2011
Jan krizek galerie nationale Prague 2013

Bibliographie

Anna Pravdova, Jan Krížek : Chez moi, l'homme ne doit jamais disparaître,
Éditions Frac Limousin, 2015, n° 281-282, reproduit p. 168.

6 000/8 000 €

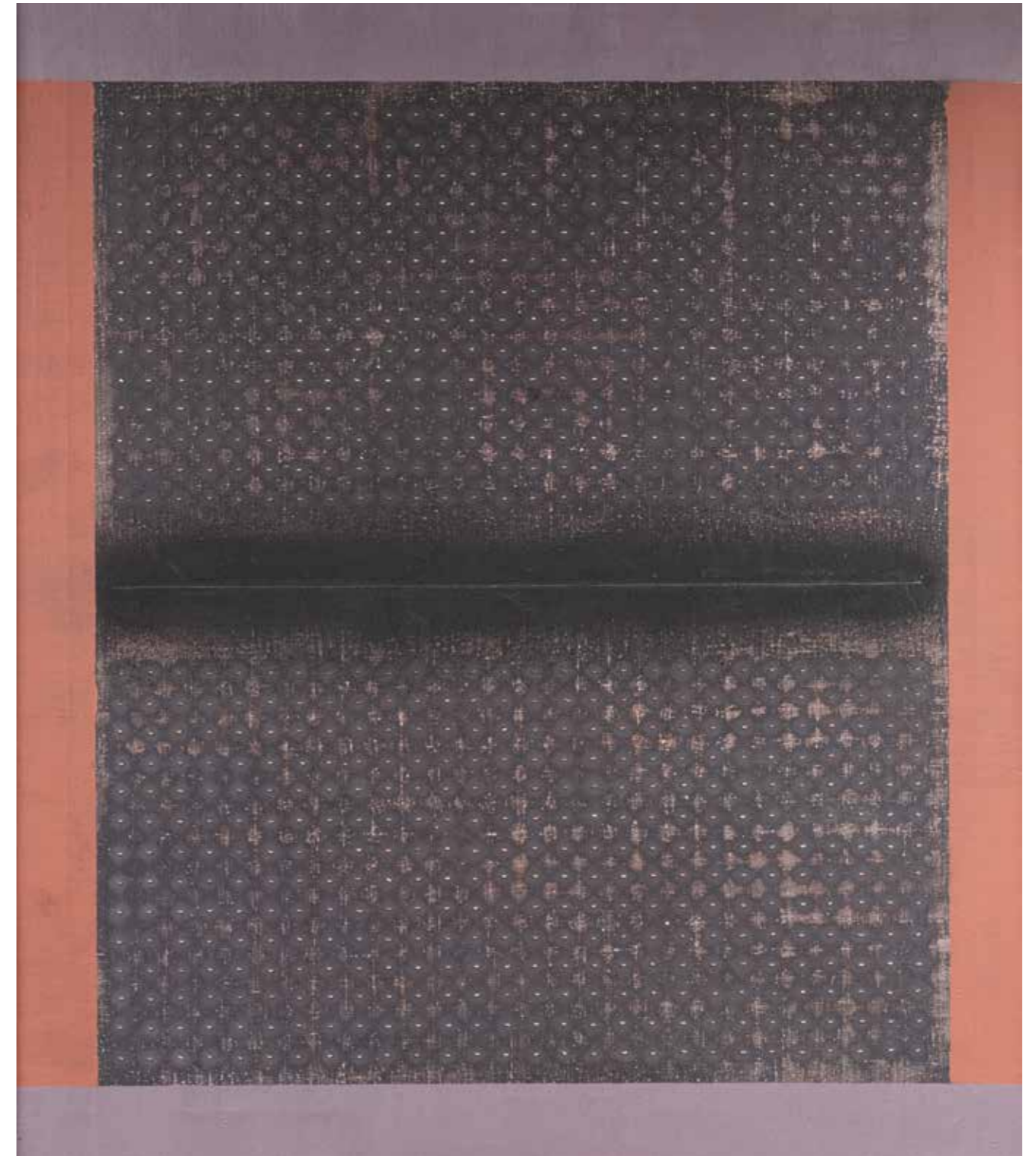


153

Jozef HAŁAS
(Nowy Sacz 1927-Wrocław 2015)
La séparation, 1996
Réalisé en 1996
Huile sur toile
70 x 80 cm
Signé et daté au dos sur le châssis
«J Halas 1996»

Provenance
Collection particulière, Paris

6 000/8 000 €





f 156

Georges SIMONKA
(Budapest 1916 - 2001)
Vase dans un intérieur

Huile sur toile
73 x 73 cm
Signé en bas à droite «Simonka»
Au dos de la toile, l'étiquette du
Salon d'Asnières

400/600 €

f 157

Georges SIMONKA
(Budapest 1916 - 2001)
Le rêve

Réalisé en 1965
Huile sur toile
73 x 72,5 cm
Signé en bas à gauche «Simonka»

Au dos, sur le châssis, l'étiquette
du salon des Indépendants de 1965
comportant le nom de l'artiste
l'adresse de son atelier et le titre
de l'œuvre « Simonka 26 rue des
Plantes Paris 14e Le rêve ».

400/600 €

f 158

Georges SIMONKA
(Budapest 1916 - 2001)
L'imploration

Huile sur toile
92 x 73 cm
Signé en bas à droite «Simonka»

300/400 €



154

Michal KALITOWICZ
(Varsovie 1909 - 1992)
Famille dans un intérieur

Huile sur carton
63 x 94,5 cm
Signé en bas à gauche

800/1 000 €

155

Lutka Pinkasowicz, dit Lutka
PINK
(Varsovie 1916 - 1998 France)
Abstraction

Huile sur toile
120 x 95 cm
Tampon d'atelier au dos

Provenance
Collection particulière, Paris

1 000/1 500 €



159

-
Willy EISENSCHITZ
(1889-1974)
Les montagnes dans le midi
Pastel sur papier
26 x 37,5 cm
Signé en bas à droite «
W.Eisenschitz»

300/400 €

160

-
Willy EISENSCHITZ
(Vienne 1889 - Paris 1974)
Paysage d'automne dans le midi de la France
Gouache
36,5 x 48 cm
Signé en bas à gauche
«W.Eisenschitz»

300/400 €

161

-
Willy EISENSCHITZ
(1889-1974)
Les Baux-de-Provence
Pastel sur papier
30,5 x 36 cm
Signé en bas à droite «
W.Eisenschitz»

300/400 €



162

-
Willy EISENSCHITZ
(1889-1974)
Les Baux-de-Provence
Pastel sur papier
39,5 x 51,5 cm
Signé en bas à gauche «
W.Eisenschitz»

400/500 €

163

-
Willy EISENSCHITZ
(1889-1974)
La côte près de Marseille
Pastel sur papier
23 x 29 cm
Signé en bas à gauche
«W.Eisenschitz»

200/300 €

Maurice BLOND - Collection de la famille de l'artiste



164
-
Maurice BLOND
(Lodz 1899 - Clamart 1974)
Le fauteuil de l'artiste
Crayon et rehaut de pastel gris sur papier
17 x 10 cm
Signé en haut à gauche « M.Blond»
60/80 €



165
-
Maurice BLOND
(Lodz 1899 - Clamart 1974)
L'armoire peinte
Réalisé en 1974
Huile sur toile
64,5 x 50 cm
Signé en haut à droite «M. Blond»
Au dos de la toile, le cachet des douanes
Provenance: Famille de l'artiste
400/600 €



166
-
Maurice BLOND
(Lodz 1899 - Clamart 1974)
Le cheval
Gouache sur papier
24,5 x 33,5 cm
Cachet de la signature en bas à droite «M Blond»
Provenance: Famille de l'artiste
150/200 €

167
-
Maurice BLOND
(Lodz 1899 - Clamart 1974)
Palette dans l'atelier de l'artiste
Réalisé en 1974
Huile sur toile
65 x 81 cm
Signé en haut à gauche «M.Blond»
Provenance: Famille de l'artiste
400/600 €



168
-
Maurice BLOND
(Lodz 1899 - Clamart 1974)
Chaise au violon
Réalisé en 1972
Huile sur toile
81 x 60 cm
Signé en bas à droite «M. Blond»
Au dos de la toile, les inscriptions manuscrites «Paris 14 Chaise au violon»
Provenance: Famille de l'artiste
500/600 €

f 169
-
Maurice BLOND
(Lodz 1899 - Clamart 1974)
Frise enfantine
Gouache et crayon sur carton
22 x 53,5 cm
Monogrammé à gauche et à droite «M.B.»
200/300 €



École de Paris

Mardi 24 octobre 2023

Drouot Salle 4

14h

MILLON
Tel. +33 (0)1 47 27 76 72

Nom et prénom/Name and first name

Adresse/Address

C.P Ville

Téléphone(s)

Email

RIB

Signature

ORDRES D'ACHAT

ORDRES D'ACHAT
ABSENTEE BID FORM

ENCHÈRES PAR TÉLÉPHONE –
TELEPHONE BID FORM
ecoledeparis@millon.com

Merci de joindre au formulaire d'ordre d'achat un relevé d'identité bancaire et une copie d'une pièce d'identité (passeport, carte d'identité,...) ou un extrait d'immatriculation au R.C.S. Après avoir pris connaissance des conditions de vente, je déclare les accepter et vous prie d'enregistrer à mon nom les ordres d'achats ci-dessus aux limites indiquées en Euros. Ces ordres seront exécutés au mieux de mes intérêts en fonction des enchères portées lors de la vente.

Please sign and attach this form to a document indicating the bidder's bank details (IBAN number or swift account number) and photocopy of the bidder's government issued identitycard. (Companies may send a photocopy of their registration number).

I have read the terms of sale, and grant you permission to purchase on my behalf the following items within the limits indicated in euros.

Après avoir pris connaissance des conditions de vente, je déclare les accepter et vous prie d'acquérir pour mon compte personnel, aux limites indiquées en euros, les lots que j'ai désignés ci-dessous (les limites ne comprenant pas les frais).

I have read the conditions of sale and the guide to buyers and agree to abide by them. I grant you permission to purchase on my behalf the following items within the limits indicated in euros (these limits do not include buyer's premium and taxes).

LOT N°	DESCRIPTION DU LOT/LOT DESCRIPTION	LIMITE EN €/TOP LIMITS OF BID €





www.millon.com