



MILLON
RIVIERA

Collections
& successions niçoises

—

Modernités

—

Jeudi 25 mai 2023



COLLECTIONS & SUCCESSIONS NIÇOISES MODERNITÉS

Jeudi 25 mai 2023 - 13 h

—

51, rue Beaumont - Nice

—

Exposition publique

Mardi 23 et mercredi 24 mai

—

contact

Imen Gharbi

i.gharbi@millon-riviera.com

04 93 62 37 75

—

Intégralité des lots sur millon.com

Département



Modernités :
Julia DRAGONE
Tel. : 04 93 62 37 75
j.dragone@millon-riviera.com



Collections et successions :
Imen GHARBI
Tel. : 04 93 62 37 75
i.gharbi@millon-riviera.com



Directeur général
Millon Riviera
Commissaire-Preneur
Paul-Antoine Vergeau

Alexandre Millon,
Président Groupe MILLON,
Commissaire-Preneur

MILLON
RIVIERA

MILLON RIVIERA
51, rue Beaumont - 06300 Nice
Tel. : +33 (0)4 93 62 37 75
contact@millon-riviera.com

Sommaire

Partie I

Collections & Successions niçoises

Lots 1 à 280 p. 4

Partie II

Modernités

Lots 281 à 434 p. 92

DROUOT.com  **Live**  **interenchères-live.com**
Enchères LIVE et ordres d'achat secrets

 **THE ART LOSS REGISTER™**
www.artloss.com

Confrontation à la base de données du Art Loss Register des lots
dont l'estimation haute est égale ou supérieure à 4.000 €.



1

1
- Ensemble d'argenterie composé d'un plat en argent massif XVIII^{ème}, d'un rond de serviette, d'une petite boîte x 2 et de deux couverts à servir
Poids total : 987,36 gr

400/600 €



3

2
- Ensemble en métal argenté comprenant un chauffe-plat circulaire sur piedouche, en partie en verre, à décor ajouré de lotus et de feuilles d'acanthes, trois plats de forme ovale, l'un à prises en anneaux, un légumier couvert de forme circulaire, trois petits bols, une timbale à décor ciselé et gravé d'un monogramme «TC» et d'une frise d'enroulements, une saucière à bord chantourné et un petit plateau triangulaire
H.: 16 - Diam.: 18 cm (chauffe-plat)
L.: 34 - l.: 25,5 cm plat, le plus grand)
H.: 22 - Diam.: 12 cm (légumier)
On y joint une pince à sucre en argent à décor de griffes et une pelle à décor perlé

100/150 €

3
- Ensemble en métal argenté et en argent comprenant :
- Deux ronds de serviette en argent monogrammés JG à décor de frises feuillagées Poinçon Minerve Poinçons d'orfèvre
Poids total : 18,35 g
- Une plateau creux à deux anses de forme mouvementée à décor floral sur le pourtour Wiskemann.
4.5x 33x21 cm
- Une timbale et un rond de serviette en métal argenté monogrammés JD et PR. Cailar Bayard
H. timbale : 7,5 cm

150/200 €

4

- Lot en argent repoussé, guilloché et ciselé comprenant quatre boîtes à décor d'animaux, d'oiseaux, de rinceaux et de frises.
Argent anglais et iranin
Poids total : 563,53 grammes

On y joint deux petites boîtes ainsi qu'un poudrier en métal argenté, travail anglais.

100/150 €

5

- ERCUIS - partie de service de marine
Ensemble en métal argenté comprenant :
- Une paire d'écuelles circulaires couvertes.
Les prises et les couvercles à décor d'une encre de marine.
- Une paire de saucières ovales à bords chantournés
- Un plateau de forme ovale gravé d'une encre de marine.
H.: 13 - L.: 34,5 - P.: 24 cm (écuelles)
H.: 10 - L.: 26 - P.: 16 cm (saucières)
L.: 45 - l.: 31,5 cm
(Une des deux écuelles légèrement déformée au bord avec un petit enfoncement à la base)

300/500 €



4



8

7

- Lot en argent anglais comprenant un trophée «County Junior Championship Hertfordshire 1937 LTA» sur une base en bakelite, une petite urne antique et deux ronds de serviette.
Poids brut total : 182 g.

80/100 €



7

6

- Lot en argent et métal argenté comprenant
Un huilier vinaigrier en argent (Poinçon Minerve) à décor rocaille (accidents aux flacons) ; une boîte à cigares en métal ornée sur le couvercle d'une gravure d'après Téniers, «Au cabaret» ; deux médaillons porte photos en métal ornés de brillants, un cadre photo en argent anglais à décor de putti, un plateau en argent 800, un soliflore en sheffield Mappin & Webb (accidenté) et quatre chandeliers en métal argenté (accidentés)

80/120 €



11

9

POUSSIELGUE RUSAND FILS
Porte de reliquaire
ou baiser de paix en bronze argenté
à décor repoussé et ciselé d'une
scène de Nativité, bordures
et frises agrémentées de fruits,
rubans et formes géométriques
Fin XIX^{ème}
H.: 40 - L.: 31cm

100/150 €

10

PHILIPPE BERTIER
Tasse et sous-tasse miniatures
en argent gravé et ciselé à décor
de bandeaux et de médaillons.
Orfèvre : Philippe BERTIER
(en activité de 1841 à 1851 à Paris)
Orfèvre du 2nd Empire
Poids total : 39,89 grammes
(bosses et chocs)

50/60 €

11

Ensemble Art Déco dépareillé
en métal argenté comprenant
un shaker, une passoire à cocktail,
deux cuillères à jus l'une au marteau
entièrement torsadée, l'autre
agrémentée de motifs géométriques,
deux tasses à café couvertes
et deux timbales, l'une à décor
à degrés et monogrammée MJ,
l'autre de marque Christoffe
à décor de rainures
(Petits chocs)

50/80 €

12

Partie de ménagère en métal argenté
Comprenant vingt-trois cuillères
à soupe, onze fourchettes, treize
grandes fourchettes, douze
fourchettes à poisson, douze
couteaux à poisson, douze couteaux,
treize grands couteaux, treize petites
cuillères, couverts de service, une
cuillère à jus, un couvert à poisson,
une fourchette à gigot et un couvert
à gâteau, tous à décor d'acanthe

On y joint onze cuillères à café,
une pelle à tarte, une louche, une
saupoudreuse, une pince à sucre,
dépareillées

On compte également deux grandes
cuillères en argent dont une à motif
floral, la seconde à décor filigrané
(environ 107 grammes)

200/300 €





14

13

-
Partie de ménagère
en argent espagnol
Comprenant douze grandes cuillères,
onze fourchettes, une cuillère
à soupe, une fourchette à dessert,
douze couteaux
et douze petites cuillères.
Cuillères et fourchettes
monogrammées.

Poids total : 1427 gr

300/500 €

14

-
CHRISTOPHLE et divers
Une partie de ménagère
dépareillée en métal argenté
comprenant trente grandes cuillères,
douze cuillères à soupe,
six fourchettes, six couteaux,
cinq fourchettes à dessert,
six fourchettes à gâteau,
huit fourchettes à huître, onze
petites cuillères et trois louches

On y joint un couteau à poisson,
six couverts à poisson, un couvert
à servir ; deux cuillerons, une cuillère
à crème, une cuillère à glace, trois
petites cuillères et une fourchette
à pain à manche en nacre

80/120 €

15

-
Ensemble de neuf couteaux
à dessert, lames en argent
et manches en nacre
Poinçons Minerve,
poinçons d'orfèvre illisibles
Poids brut total : 289 g
(manches compris)
(Infimes accidents)

50/100 €

16

-
Ensemble de couverts
en argent massif
Poids total : 1139.62 gr

300/500 €



15



17

17

- Une partie de ménagère en métal argenté comprenant dix-sept cuillères à soupe, douze grandes fourchettes, douze fourchettes à huître et douze petites cuillères à décor gravé de rinceaux fleuris

On y joint un couvert «A la bague d'or, Paul Hameau, Perpignan», deux petites cuillères en métal, treize couteaux «Vauzy», douze grands couteaux à manches en résine crème, un couvert à gigot, deux couverts à servir et dix couteaux en résine et métal

60/80 €

18

- CHRISTOFLE et divers Une partie de ménagère en métal argenté comprenant douze grandes cuillères, douze grandes fourchettes, dix grands couteaux, douze couverts à dessert, douze petites cuillères, une louche, une pelle, une fourchette à gigot, quatre petites cuillères et dix-sept porte-couteaux dépareillés

100/150 €

19

- Couteau NAVARRO Manche en corne noire et blanche
Lame en inox
L. (fermé) : 22.5 cm

50/80 €

20

- CHRISTOFLE Partie de ménagère en métal argenté modèle coquille comprenant douze fourchettes et douze grandes cuillères de table, six petites cuillères et une louche
On y joint douze couteaux modèle à décor de rubans
Dans son écrin

100/150 €

18



20

21

-
Douze couverts en argent 925/000
à décor de feuilles d'acanthes,
de coquilles et d'enroulements
Chiffrés
Poinçons minerves
Poids total : 2023 grammes
Dans leur écrin d'origine

150/200 €

22

-
Une partie de ménagère en argent
comprenant quatre cuillères à soupe,
six grandes fourchettes, une louche,
un couvert à décor gravé et ciselé
d'un nœud de ruban, d'une coquille
et de rinceaux
Poinçon Minerve

On y joint deux cuillères à soupe
en argent, poinçon veille femme,
un couvert en argent, poinçon
fermiers généraux et une petite
cuillère en argent anglais à décor
gravé de feuillages (monogrammée).

Poids total : 1440 grammes

300/400 €

23

-
Partie de ménagère
en argent étranger
Comprenant dix fourchettes,
six couteaux, sept grandes cuillères,
sept petites cuillères à décor de gui
On y joint sept petites cuillères,
une pelle à poisson,
une pelle à tarte et divers
Argent 800

200/400 €



23

24

-
Partie de ménagère dans le goût
chinois à décor de bambous
et personnages comprenant
douze grandes fourchettes, onze
grandes cuillères, douze couverts à
entremets, douze grands couteaux
douze couteaux à dessert, douze
fourchettes à dessert, douze petites
cuillères, douze couverts à poisson,
une louche, deux pelles à tarte, une
fourchette à servir, deux couverts
de service à asperges et vingt-cinq
petites cuillères dépareillées.
On y joint cinq couverts à servir, une
pince et un sceau à glace à glace
en argenterie, Asie du sud-est et un
dessous de plat en métal argenté

150/200 €

25

-
Jean DESPRES (1889 - 1980)
Partie de ménagère en argent
925/000 modèle martelé comprenant
douze fourchettes, douze couteaux,
huit cuillères à soupe et douze
cuillères à dessert
Poids total : 2388 grammes
(hors couteaux)
Provenance acquisition directe
auprès de Jean DESPRES en juin 1975,
pièces réalisées sur commande

2 000/3 000 €



24



22



27

26

-
Alphonse LEMERRE éditeur
14 volumes in 12°. Demi reliure à coins, uniforme de chagrin marron
Tête dorée
LAMARTINE : Œuvres. 9 volumes.
RACINE : Œuvres complètes
5 volumes

30/40 €

27

-
MOLIERE.
Œuvres de Molière, avec des Remarques grammaticales, des avertissemens et des observations sur chaque pièce, par M. Bret
Paris, Compagnie des libraires associés 1788
6 volumes in-8, Pleine reliure de maroquin rouge. Plats bordés d'une frise dorée. Dos lisse, orné de fers et de fleurons dorés. Tranches dorées
Belle réimpression de l'édition de 1773, contenant ici quelques notes supplémentaires. Portrait de Molière gravé par Cathelin d'après Mignaud, 6 fleurons de titre et 33 figures à pleine page de Moreau Le Jeune Cohen, 719. Brunet III
En face du frontispice, est collée une page imprimée : « Offert à Blanche Pierson, en souvenir du vaudeville par ses amis et camarades [suit une liste d'acteurs et d'actrices, parmi lesquels on peut noter le nom de Réjane] »

200/250 €



29



32

30

-
Anne RADCLIFFE
La forêt ou l'Abbaye de Saint Clair, traduit de l'anglais sur la seconde édition. Avec figures
A Paris, chez Denné, [1796]
4 volumes in 12°
Demi reliure à coins de l'époque
Le tome 1 est complet de son frontispice. Les tomes 2, 3 et 4 n'en ont pas
Première édition de ce roman noir
C'est le troisième ouvrage d'Anne Radcliffe, mais celui qui fit sa réputation dans le monde des lettres et la plaça au premier rang des écrivains de ce genre

50/80 €

31

-
LENOTRE (Georges) :
18 volumes in 8°. Demi reliure de l'éditeur, en basane blonde
Dos à nerfs, orné de fers dorés
18 volumes de récits et documents historiques (Titres divers)

40/50 €

32

-
MONTJOIE Galart de
Histoire de la Conjuración de Maximilien Robespierre
Paris : Chez les marchands de nouveautés, 1801
2 tomes en un volume in 12°
Pleine reliure de basane
Portrait de Robespierre
n frontispice du tome I

30/40 €

28

-
MOLIERE
Œuvres de Molière, avec des remarques grammaticales, des avertissemens et des observations sur chaque pièce, mar M. Bret.
Paris. Compagnie des Libraires, 1773.
5 volumes sur 6. Il manque le tome 3.
Pleine reliure de veau marbré
Dos à nerfs, légèrement passé
Fers dorés. Tranches dorées
Les 27 gravures hors texte de Moreau e Jeune sont en premier tirage
Série incomplète
Il manque le tome 3.

50/80 €

29

-
BEAUMARCHAIS :
Le mariage de Figaro.
Paris. Lemerre, 1872
In 12°. Pleine reliure de maroquin rouge. Fer doré central sur les plats.
Fleurons aux écoinçons
Reliure signée SMEERS.
Exemplaire sur beau papier vergé

30/40 €



33

33

-
BALZAC (Honoré de) :
Œuvres complètes
Paris : Furne, Dubochet, Hetzel, Paulin puis Alexandre Houssiaux, 1842 - 1855
20 volumes in 8°, reliés demi basane beige.
Dos à nerfs. Faiblesses aux mors
Epidermures. Rousseurs importantes
Première édition collective sous le titre d'œuvres, présentant, en même temps que nombre de textes en édition originale, une nouvelle version de la Comédie humaine, revue, remaniée par Balzac
Cette édition est aussi la première édition illustrée par les meilleurs artistes de l'époque dont Bertall, Daumier, Gavarni, Johannot, Nanteuil ainsi que d'illustrations in-texte
Exemplaire fatigué
On joint, dans une reliure identique :
BALZAC (Honoré de)
Vautrin, drame en cinq actes en prose () représenté sur le Théâtre de la Porte Saint-Martin, le 14 Mars 1840. Troisième édition
Paris, Delloye, Tresse, 1840

(un dos cassé au tome II)

50/80 €

34

-
MONTAIGNE (Michel de)
Essais de Michel Eyquem, seigneur de Montaigne en cinq volumes publiés d'après les textes originaux avec une introduction par Pierre d'Espezet et illustrés de bois gravés par Paulette Humbert
Paris. Union latine d'éditions, 1957.
5 volumes in-8°. Pleine reliure de l'éditeur, en basane verte
Dos uniformément bruni.
Plats ornés avec des ferrures incrustées, têtes dorées, le tout sous emboitage
Avec des bois gravés par Paulette Humbert. 1 des eexemplaires numérotés sur vélin crème

30/40 €

37

-
[Bible de ROYAUMONT]
ROYAUMONT, Sieur de
HISTOIRE DU VIEUX
ET DU NOUVEAU TESTAMENT,
représentée avec des figures et des explications édifiantes, tirées des saints pères, pour régler les mœurs dans toute sorte de conditions dédiée à Monseigneur le Dauphin, par le sieur de Royaumont...
In 4°. Reliure moderne, pleine basane marbrée, pastiche d'une reliure de l'époque.
Très nombreuses illustrations sur bois, sur la partie supérieure de la page [Ouvrage non collationné]
Il manque la page de titre.

40/50 €

38

-
[BILLET AUTOGRAPHE de Benjamin CONSTANT]
CONSTANT (Benjamin) :
Adolphe, anecdote trouvée dans les papiers d'un inconnu.
Charpentier, Paris, 1839.
In-12 (180x116 mm), 387 pp.

Demi veau. Mors usés.
Reliure fatiguée
Ouvrage enrichi d'un billet de Benjamin Constant, daté du 15/9 bre [septembre] 1824 et signé :
Reconnaissance de dette à M. Cazin, pour une somme de 1000 francs, que Constant s'engage à payer en février [1825].
Ce billet, replié en trois, est déchiré dans sa largeur, en milieu de page, sans manque.
Première édition au format in-12, « recherchée » d'après Clouzot

80/100 €

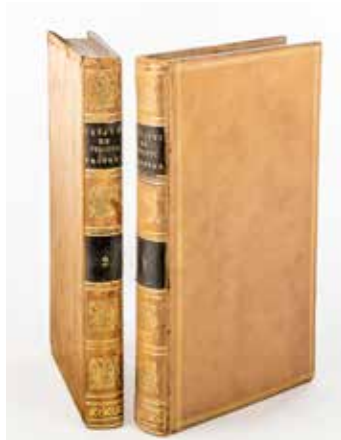
39

-
Théâtre de Société, 1777
La Haye et se trouve à Paris, Chez P. Fr. Gueffier, 1777.
Complet en 3 volumes In-8
Pleine basane marbrée
Dos à nerfs orné de fers et de fleurons dorés.
Petits défauts aux coiffes.
Bandeaux, Lettrines et Culs-de lampe gravés
Le tome 3 est complété par des chansons avec musique gravée ayant une pagination distincte

30/40 €



34



41



40

-
POISSON (Philippe)
Œuvres de Monsieur Poisson
contenant ses pièces
de théâtre & autres pièces
de poésies galantes et comiques
Chez La Veuve Duchesne, 1766.
In-12, Pleine reliure de veau blond.
Dos à nerfs, orné de motifs dorés
Reliure signée de Bozérian Jeune
Le Procureur arbitre, Alcibiade,
l'impromptu de campagne,
le réveil d'Epiménide, le Mariage
par lettre de change...

40/50 €

41

-
GRACIAN (Baltazar) :
L'Homme de Cour.
Traduit et commenté
par le Sieur Amelot de la Houssaie,
ci devant secrétaire
de l'Ambassade de France à Venise.
La Haye. Abraham Troyel, 1696.
In 16°. Pleine reliure basane de
l'époque. Dos à nerfs
Petits manques

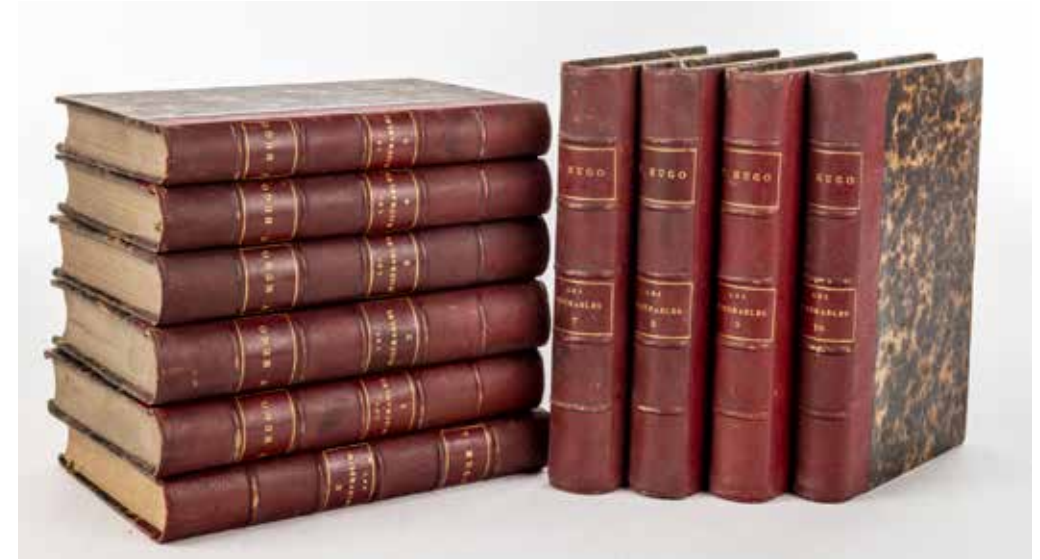
On joint :
[PALISSOT] Petites lettres
sur de grands philosophes
Paris, 1757
1 vol. in-12. Pleine reliure de maroquin
rouge. Dos lisse, orné de motifs
dits « à la grenade ».
Triple filets doré bordant les plats.
Gardes de papier dominoté.
Ouvrage en édition originale dans
lequel Diderot, notamment, est fort
maltraité. Palissot avait déjà fait
imprimer sa comédie Les Originiaux
qui avait soulevé l'indignation.
Ses Petites Lettres exaspérèrent
davantage encore le parti des
philosophes dont il se moquait
d'ailleurs plus par opportunisme
que par conviction

60/80 €

42

-
GILBERT, Correspondant Société
Royale d'Agriculture de Paris
Membre raire de Belles-Lettres
& Vétérinaire. T R A I T
Traité des prairies artificielles ou
recherches sur les espèces de plantes
qu'on peut cultiver avec le plus
d'avantage en prairies artificielles
dans la Généralité de Paris ...
Paris. d'Houry et Debure, 1789.
In 8°. 300 pages.
5 tableaux dépliantes.
In 8°. Pleine reliure de l'époque
en basane marbrée. Dos lisse,
orné de fers et de fleurons dorés.
Relié à sa suite :
TESSIER, Henri Alexandre
Traité des maladies des grains
Veuve Herissant, Paris, 1783.
VIII-351 pages et 7 planches
hors texte dépliantes
Tessier (1741-1837), médecin et
agronome français fut envoyé
par Necker en 1777 en Sologne
pour y étudier les épidémies
d'ergotisme qui y sévissaient depuis
plusieurs années. Cette maladie
due au développement de l'ergot
(champignon) sur les épis de seigle
y décimait les troupeaux
et causait une gangrène sèche
chez les paysans solognots
Tessier devient dès lors spécialiste
de ces maladies

60/80 €



43

43

-
Victor HUGO
Les Misérables.
Paris, Pagnerre et Bruxelles, Lacroix
Verboeckhoven et C^{ie}. 1863
10 volumes in 12
Demi reliure à coins
de chagrin rouge. Tête dorée

50/60 €

44

-
Ensemble comprenant :
- Alphonse LEMERRE éditeur.
Volumes in 12°. Demi reliure à coins,
uniforme de chagrin rouge
Tête dorée. Couvertures conservées
- Victor HUGO :
Les contemplations
Hernani
Feuilles d'automne
Les quatre vents de l'esprit
Les châtiments
La Esmeralda
Les voix intérieures
Chansons des rues
Le pape.
Odes et Ballades. Tomes 1 et 2
Lucrèce Borgia.
La Légende des siècles.
Tomes 1, 2, 3 et
Quatre vingt treize
Cromwell.
L'art d'être grand père

- Honoré de BALZAC :
Louis Lambert.
Eugénie Grandet.
La maison Nucingen.

Ensemble de 25 volumes dans une
reliure uniforme de chagrin rouge

60/80 €



47

47

-
 JEU DE CARTES -
 «ORDRES DE CHEVALERIE»
 Tübingen,
 chez J-G Cotta Libraire.
 Premier quart du XIX^{ème} siècle.
 Eau-forte et pointillé, couleurs
 au pochoir; 52/52 cartes,
 97x70 mm.
 Têtes figurant les ordres
 de chevalerie. Cartes
 intermédiaires figurant de
 saynètes variées de putti,
 madone, africains,
 pagodes, métiers
 Usures, plis, tâches

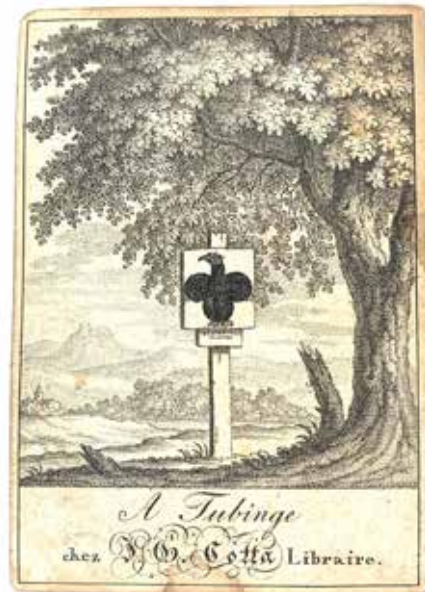
1 500/2 000 €

48

-
 Lot de quatre boîtes
 en trompe l'œil de reliures
 Angleterre

5/10 €

47



49

-
 Mappemonde
 Globe terrestre en pierres
 semi-précieuses et résine, fixé
 au milieu par un demi-cercle
 en métal doré.
 H.: 42 - L.: 25
 Diam.: 21 cm

100/150 €



50

-
Maquette en bois du Cutty Sark.
H.: 67 - L.: 104 - P.: 34 cm
(Plusieurs manques et accidents).

Le Cutty Sark est un célèbre clipper construit à Dumbarton (Ecosse), en 1869 pour le commerce du thé entre la Chine et Londres.

100/120 €

51

-
Barre à roue en bois verni
à décor de filets dans
des nuances claires et foncées
Rivetage en acier
D.: 96 cm
(Frottements)
Sous réserve expert

800/1 200 €



50

52

-
Élément décoratif figurant
une demi coque de bateau.
Monté sur un panneau
L. (hors panneau) : 59 cm
(Fentes)

80/120 €

55

-
Sphère armillaire en laiton sur
piédouche en bois marquée «A PARIS
Chez G. Gobille à P Ache Royale»
H.: 29 - L.: 20 cm.

50/100 €

56

-
Elliot Brothers
Cercle à lunette et à vis calantes
signé «Elliott Bros Strand London».
Boussole argentée aux points
cardinaux et double graduation
de 360° muni d'une lunette,
l'ensemble monté sur un pied
à double platine.
Travail troisième quart
du XIX^{ème} siècle.

200/300 €

57

-
Porte optique de Salmoiraghi à Milan
N° 2566 muni d'une boussole
à viseur binoculaire
Travail fin du XIX^{ème} siècle
H.: 34 cm
Longueur lunette: 42 cm

200/300 €

58

-
Cercle d'alignement
en laiton jaune et patiné.
Travail vers 1890
H.: 49 cm
Longueur lunette: 48 cm environ
(Manques et oxydations)

400/600 €



55



51



56



57



58



59

59

- Tachéomètre auto-réducteur à levier du système Sanguet signé «H. Morin 11 rue Dulong Paris» Travail premier quart du XX^{ème} siècle H.: 34 cm Longueur lunette : 36.5 cm (Oxydations)

Bibliographie : H. Morin, Notes sur la tachéométrie, 9^e édition 1926, p. 42

200/300 €



60

60

- Cercle d'alignement répétiteur en bronze signé «H. Morin 11, rue Dulong Paris»

Modèle de base augmenté d'un niveau central Travail vers 1925. H.: 32 cm Longueur lunette : 22 cm (Oxydations)

Bibliographie : H. Morin, Notes sur la tachéométrie, 9^e édition 1926, p.31-2

200/300 €





61



63



64

61

-
Maison RICHER,
GUYARD & CANARY
successeurs à Paris
Cercle d'alignement
répétiteur en laiton
signé « Maison Richer,
Guyard & Canary
Successeurs à Paris ».
Travail vers 1890
H.: 35 cm
Longueur lunette.: 35 cm

200/300 €

62

-
Niveau à lunette
en laiton à deux niveaux
Lunette montée sur trois
pieds à vis calantes munie
de deux niveaux à bulle,
l'un plus important pour
l'axe central, l'autre à
angle droit pour assurer
l'horizontalité latérale.
Travail anglais, première
moitié du XIX^{ème} siècle.
L.: 33cm

200/300 €

63

-
Lunette à niveau
demi-cercle en laiton
Signé SECRETAN à Paris
H.: 35cm -
L. lunette: 42cm

300/600 €

64

-
Graphomètre en laiton
à double graduation
à contre-sens, signé
« Kruines à Paris »
Travail vers 1830
H.: 27cm
(Accidents)

120/150 €



65

-
Niveau à lunette en laiton
poli numéroté 1140, dans
coffret en acajou avec
l'étiquette de 'J & W.E. Allbutt
... 277 Westminster Bridge
Road, Lambeth', vers 1880.
L. lunette: 27cm

150/200 €



66

-
Rapporteur russe à branches
en laiton, deux étiquettes
« PRM » et numéros
d'identification de la
marine russe sur le coffret,
l'instrument estampillé
« PRM 2700 ».
Travail troisième
quart du XX^{ème} siècle.
Avec son coffret en hêtre.
L.: 36 cm

150/200 €



67

-
Niveau à lunette signé
«C. L. Berger & Sons Boston Mass
29706 Made in USA».
Instrument en laiton noirci,
avec son coffret en hêtre.
Travail début du XX^{ème} siècle.
L. lunette: 44 cm
(Oxydations)

C. L. Berger (1842-1922)
émigre aux Etats Unis en 1866.
Après une première association
avec George L. Buff entre 1871
et 1898, il fonde sa propre maison
en 1898 avec ses deux fils, maison
qui a perduré jusqu'à 1947

80/120 €



68

-
Niveau à lunette signé
«Patent Stanley Great Turnstile
Holborn London 105226»,
dans son coffret en bois
Travail premier quart
du XX^{ème} siècle.
L. lunette: 44cm

Exemplaire du niveau à succès
développé vers 1900 par Stanley
et son chef d'atelier et associé
H. T. Tallack où le corps et les trois
éléments de l'instrument sont faits
en une seule pièce en bronze de
canon, apportant ainsi une rigidité
et une légèreté plus importantes

200/250 €

69

-
Théodolite signé «Ponthus & Therrode
à Paris» sur l'instrument et «Service
Hydrographique Théodolite, microscope
prisme, Ponthus & Therrode 2»
Instrument de précision calqué
sur le modèle plus standard illustré
dans le catalogue IFIP de 1900 mais
utilisant le système de lecture par
microscopes à prisme emboîté
imaginé par Ignace Porro pour protéger
les graduations des échelles de l'action
de la poussière et de l'humidité
Avec son coffret en hêtre et acajou
Travail vers 1900.
H.: 32 cm

Ponthus & Therrode succède à
A. Barthélemy en 1895 avant d'acquérir la
Maison Hurlimann en 1900. Il se spécialise
dans les instruments pour l'arpentage,
la navigation et l'essai des matériaux

500/600 €

70

-
Théodolite sans signature
Instrument porté entre deux montants
en A sur l'axe du cercle de lecture
d'altitude, celui-ci muni d'un important
contrepoids, trois pieds à vis calantes,
lecture par microscopes
Avec son coffret en acajou
Travail français dernier quart
du XIX^{ème} siècle.
H.: 40 cm

300/500 €

71

-
Théodolite à lunette centrée en laiton
signé sur la boussole «Optique Santi
3 rue Ferréol, Marseille», sur un pied
à vis calantes, deux montants ajourés
sont placés à chaque côté d'une boussole
argentée à quatre directions et gradué
à 360°. Echelles en azimut et altitude
munies de loupes, niveau à bulle gradué
Avec son coffret en acajou
Travail vers 1880.
H.: 29cm

Augustin Santi, constructeur d'instruments
de précision à Marseille succède
à la maison créée par G. Santi en 1830
Il participe à plusieurs expositions
internationales et reçoit une médaille
d'argent à celle de 1867 pour sa réalisation
du compas de route de F. L. Rou. Il édite
un catalogue d'instruments de géodésie
depuis 1883 ou avant. La maison perdure
ou moins jusqu'à 1900

300/400 €





73



77



78



80

73

-
Pantomètre à viseur signé
« Henri Pinard Constr.
Quai Napoléon 21, Paris »
Travail fin du XIX^{ème} siècle

Développement de l'équerre
d'arpenteur, le pantomètre
se compose de deux cylindres
à fentes surimposées
sur le même centre dont l'une
peut tourner contre l'autre
grâce à une crémaillère
H. : 27 cm
Longueur lunette : 20 cm

150/200 €

74

-
BELLIENI & RITTER
A Nancy
Lunette en acier
Dans une boîte non d'origine (?)
marqué H. Bellini & Ritter
à Nancy (?)

50/100 €

75

-
Dans un coffret en bois
et laiton chiffré LB
(Une petite plaque de bois cassée
à l'intérieur)

30/50 €

72

-
Niveau à lunette en laiton noirci
avec son coffret en acajou
portant l'étiquette gravée de
« John Aird & Sons, 59, Belvedere
Road, Lambeth, London S. E. »,
la lunette signée « Baker, 244,
High Holborn, London »
avec l'étiquette d'ajustage,
datée le 4 mai 1912, par le même
fabricant dans la caisse
Lunette à une tirage, porteur
d'un niveau à deux fenêtres
graduées, l'ensemble porté sur un
ped à double platine ajustable
Travail vers 1890.

Charles Baker (1814-1893) établit
sa maison vers 1845. Après
sa mort elle est reprise par la
famille Curtis jusqu'en 1959, date
à laquelle elle est achetée par
Cooke, Troughton & Simms

100/150 €

76

-
Lot de lampes à pétrole et lampes
de marine en cuivre, laiton et verre

100/200 €

77

-
SECRETAN Opticien de l'Empereur
Cercle d'alignement signé sur
étiquette « Maison Lerebours et
Secretan, Secretan successeur
opticien de S. M. l'Empereur, de
l'Observatoire et de la Marine.
Magasin 13 Place du Pont neuf,
atelier 9 rue Méchain, Faubourg
Saint-Jacques, Paris »,
avec son coffret en acajou
Travail vers 1870

600/800 €

78

-
F.W. BREITHAUPT & SOHN
Boussole nivelante de
« F. W. Breihaupt & Sohn, Kassel »
à deux niveaux et vernie.
Numéroté 3470
Travail milieu du XIX^{ème} siècle
H. : 29 cm
Diamètre boussole : 8,5 cm
(Oxydations)

300/500 €

79

-
BELLIENI Nancy
Boussole nivelante et
diastométrique de l'École
Forestière signé « Bellieni Nancy ».
Instrument entièrement en laiton
avec boussole ronde au fond noir,
aiguille en acier partiellement bleui,
limbe horizontal divisé en degrés,
limbe vertical divisé en grades,
lunette excentrée
Travail vers 1900

H. : 22 cm
Diamètre boussole : 13 cm
(Oxydations)

Bibliographie : cet instrument
est illustré et décrit en détail
dans E. Thiery, Des Instruments
topographiques, 1899, p. 406-8

100/200 €

80

-
Jules LEFEBVRE & C^{ie}
Clitographe ou niveau de pente
parlant signé « Jules Lefevre
Inventeur Constr[ucteur],
54 rue des Tournelles Paris ».
L'instrument, construit entièrement
de laiton, est une forme d'éclimètre
pour la mesure des pentes
H. : 30 cm environ
Longueur lunette : 25.5 cm
(Oxydations)

400/600 €

81

-
Boussole carrée d'Emile Richer,
milieu du XIX^{ème} siècle
en acajou et laiton.
Diamètre cadran : 13 cm
Dimension coffret : 18,5x18,5 cm

Bibliographie : pour cet instrument
et ses usages voir A. Pelletan,
Traité de Topographie,
2^e édition 1911, 299

100/200 €

83

-
H. MORIN
Cercle d'alignement répétiteur
en laiton avec son coffret en acajou
signé 'H. Morin 11, rue Dulong Paris',
début du XX^{ème} siècle.
Longueur lunette : 25 cm

Bibliographie : ce modèle
figure dans le Catalogue
Général Morin pour 1913/14 p. 56

300/400 €

84

-
G. SANTI
Niveau à lunette signé
« G Santi Opticien à Marseille »
dans son coffret en acajou
Troisième quart du XIX^{ème} siècle.
L. de la lunette : 34cm

200/300 €



83



85



86



87



88



89



90



91

88

-
SALLERON
Niveau à nivelle indépendante
dans son coffret en acajou
avec étiquette de J. Salleron,
1 rue du Pont de Lodi, Paris

Début XX^{ème} siècle.
Longueur lunette : 33 cm

Pour une description de cette
forme de niveau avec remarques
sur son emploi voir A. Pelletan,
Traité de Topographie,
2^e édition 1911, 343.

200/300 €

89

-
Tachéomètre de la maison
Secretan dans son coffret
en acajou
Travail vers 1900.

400/600 €

90

-
SECRETAN Paris 1412
Cercle vertical signé
«Secretan Paris 1412» vers 1900
avec son coffret en hêtre
L. de la lunette 30 cm
(A restaurer)

200/300 €

91

-
Niveau à lunette signé
«Gebr[üder] Zimmerman
Stuttgart», avec son coffret
en acajou, pied à vis calantes,
lecture par microscopes

100/200 €

92

-
Théodolite signé «A Barthélemy,
Ponthus & Therrode succ[esseur]
s à Paris», vers 1900.
Instrument adapté des modèles
standards de la maison
avec l'addition d'un niveau
indépendant reposant
sur deux colliers de la lunette
H. : 46 cm
Longueur lunette : 58 cm environ
(Oxydations)

800/1 000 €





93

93

-
Théodolite en laiton signé
«Hurlimann, Ponthus
& Therrode successeurs
à Paris»
Travail début du XX^{ème} siècle

Modèle développé de celui
illustré dans le Catalogue IFIP,
1900, p. 213
Manque la boussole

600/800 €

94

-
Tromblon à silex
de type britannique.
Canon tromblonné
et garnitures en laiton.
Platine et chien à corps rond
Crosse en noyer
A.B.E. (Usures).
Reproduction moderne
pour la décoration
L.: 64 cm

50/60 €

95

-
École italienne du XVIII^{ème}
Saint Gabriel
terrassant le démon
Sanguine
Portant une signature
en bas à gauche

40 x 30 cm

300/400 €



96

-
École italienne du XVIII^{ème}
Lot de trois études
Une étude de tête
à la sanguine 14x10 cm
Une étude de colonne à l'encre
et au crayon 20x7 cm
Une étude d'homme allongé
à la sanguine 9,5x22,5 cm

300/350 €





100

-
École italienne fin XVIII^{ème}
Etude d'après le David
de Michel-Ange
Pierre noire et rehauts
de blancs sur papier brun
Collé sur carton
41.5x31 cm
(Restaurations, déchirures)

150/200 €



97

-
Suiveur de Van Dyck
Deux portraits
Van Dyck et Pontius
Cachet de la collection Nikos
Dhikeos en bas à gauche
(reflugt 3529) et cachet
de la collection Louis Mandet
en bas à droite
(ref Lugt 3582)
Sanguine
18x12 cm

400/600 €

98

-
Suiveur de Fragonard
Bacchanale
Pierre noire
17x13,5 cm

400/600 €

99

-
École italienne
du XVIII^{ème} - suiveur de Bossi
Académie d'homme
Pierre noire
52x40,5 cm (à la vue)

400/600 €

101

-
École française du XIX^{ème}
Académies d'homme
Sanguine et crayon sur
papier (recto-verso)
49x35,5/53x34 cm
(tâches d'humidité, trou)

300/400 €





102

-
École allemande du XVII^{ème}
Martyre
Huile sur panneau, parqueté
55 x 73 cm
(Restauration)

2 000/ 4 000 €



103

-
École espagnole ou française
du XVII^{ème}
Portrait de gentilhomme
Huile sur toile
64,5x48,5 cm
(Rentoilé)
Étiquette d'inventaire
en allemand au dos

600/800 €

104

-
École hollandaise du XVII^{ème}
Dame à la chope
avec deux enfants
Huile sur toile
Cartouche Rombouts
38x30 cm

600/800 €



105

-
École Espagnole du XVII^{ème}
Entourage de Sanchez Coello
Portrait de gentilhomme,
décoré de l'Ordre de Santiago
Huile sur toile
Porte une signature
102x85 cm
(Rentoilé, nombreux accidents)

1 500/2 000 €





106



107



108

106

-
École Française du XVIII^{ème}
Alexandre et son médecin
Philippe
Huile sur toile
80,4x103,5 cm

1 000/1 500 €

107

-
École vénitienne du XVIII^{ème}
Scène de bénédiction à Venise
Huile sur toile marouflée
sur panneau
30x46.5 cm

800/1 200 €

108

-
École italienne du XVIII^{ème}
La bataille de Lepante
Huile sur toile
98x130 cm
(Salissures et restaurations
anciennes)

La bataille de Lépante s'est déroulée le 7 octobre 1571 dans le golfe de Lépante (Corinthe). Elle vit s'affronter la flotte ottomane d'Ali Pacha et la Saint Ligue, coalition catholique regroupant Malte, Venise, Gênes, l'Espagne et les États Pontificaux. Le commandement de la flotte est confié à Don Juan d'Autriche, fils de Charles Quint. La flotte chrétienne remporta une victoire éclatante, coulant une cinquantaine de galères turques, en capturant cent et libérant plus de 15 000 chrétiens captifs.

600/ 800 €

109

-
École française du XVIII^{ème}
Le Jugement de Pâris
Gouache sur papier
44.5x65 cm
(Pliures, manques)

300/500 €



110

-
École Napolitaine du XVIII^{ème}
Le Christ descendant aux limbes
Huile sur panneau, une planche,
39x26 cm

Présenté dans un cadre en bois sculpté à fronton figurant le profil d'un pape dans un médaillon, les cotés sculptés de fleurs de lys, de Sainte face, de croix, et des figures de saint Pierre et saint Paul

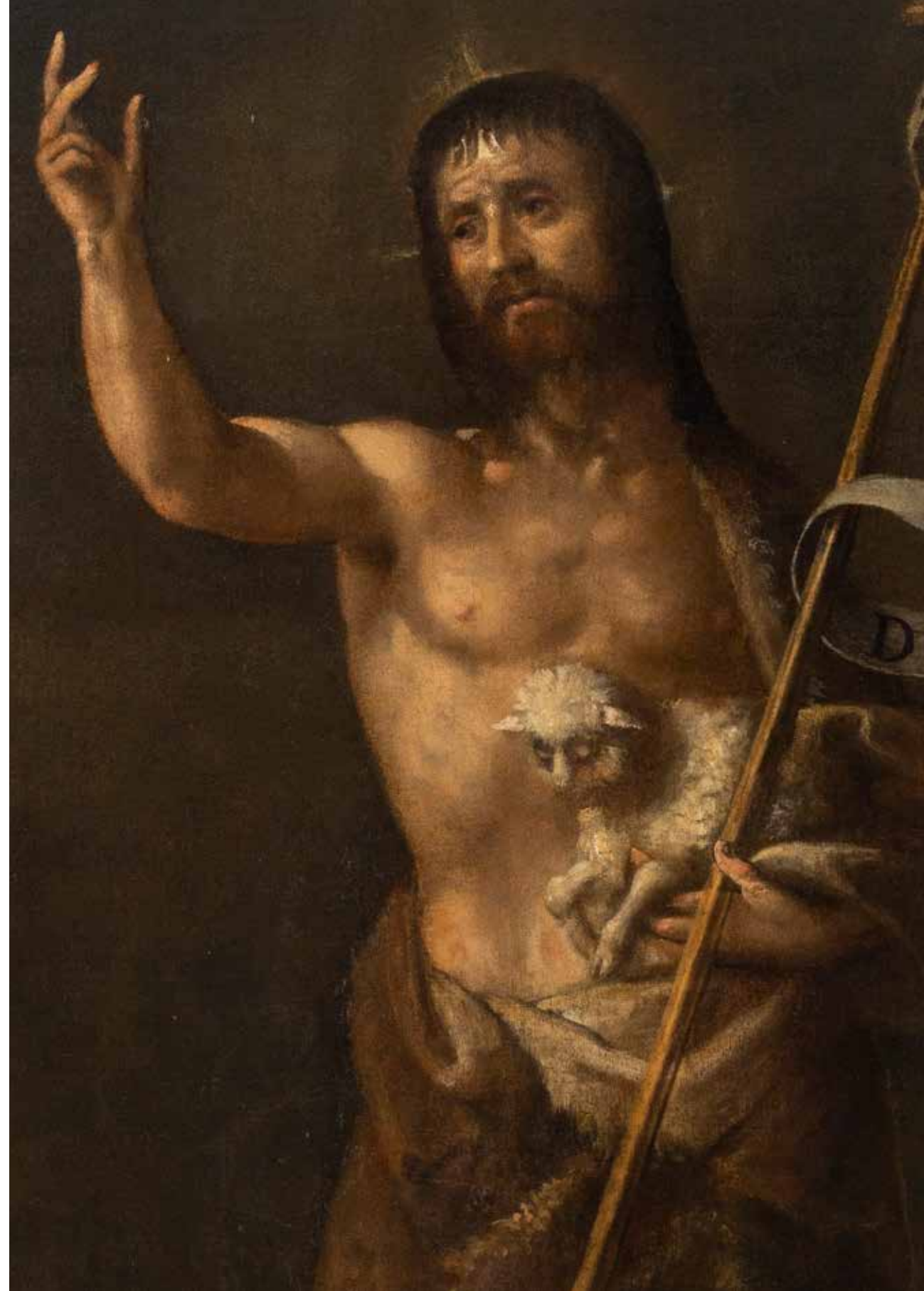
800/1 200 €



111

- École vénitienne du XVIII^{ème},
suiveur de Tintoret
Saint Jean-Baptiste
Huile sur toile
Signé en bas à droite

4 000/ 6 000 €





112
 - École Flamande du XVIII^{ème},
 d'après Anton van Dyck
 Vierge à l'enfant
 Huile sur toile
 60x50 cm
 (Toi
 le accidentée)
 Voir le tableau conservé
 à la Dulwich College
 Picture Gallery à Londres
 Bibliographie : E. Larsen, L'opera
 completa di Van Dyck 1626 - 1641,
 Milan, 1980,
 n° 708, reproduit

600/800 €

113
 - École flamande du XVIII^{ème} -
 d'après Maarten van Heemskerck
 (1498-1574)
 Enfant assoupi tenant un lys,
 accoudé à un crâne
 Huile sur toile
 52x70 cm
 Rentoilé

La composition de cette toile
 reprend le tableau intitulé
 Nascendo Morimur, peint par
 Marteen van Heemskerck en 1540
 conservé au Mittelrhein Museum
 de Coblenze. Seul diffère l'attribut
 que tient l'enfant

600/800 €

114
 -
 Suiveur de Van Dyck
 Enfant endormi
 Huile sur toile
 65x48,5 cm

400/600 €



115
 - École française du XVIII^{ème} -
 d'après Hyacinthe Rigaud
 Portrait du dauphin
 Huile sur toile
 41,5 x 33 cm
 (quelques sauts de peinture,
 petit trou)

Louis de France, duc de Bourgogne
 est né à Versailles en 1682
 Il est le petit-fils de Louis XIV.
 En 1697, il épouse Adélaïde
 de Savoie
 Il devient Dauphin,
 suite à la mort de Monseigneur
 en 1711 mais il succombe d'une
 rougeole le 18 février 1712 à Marly

400/600 €



116
 - École française du XVIII^{ème}
 Portrait d'enfant en armure,
 de trois-quarts
 Huile sur toile
 Présenté dans un cadre
 en bois doré
 42x33 cm

(Plusieurs sauts de peinture,
 accidents au cadre)

200/300 €





117

John HOPPNER (1758 - 1810)
Portrait de dame en robe blanche,
de trois quarts sur fond de paysage
Huile sur toile
76.5 x 63 cm
(Restaurations anciennes, traces
d'ancien encadrement à l'ovale)

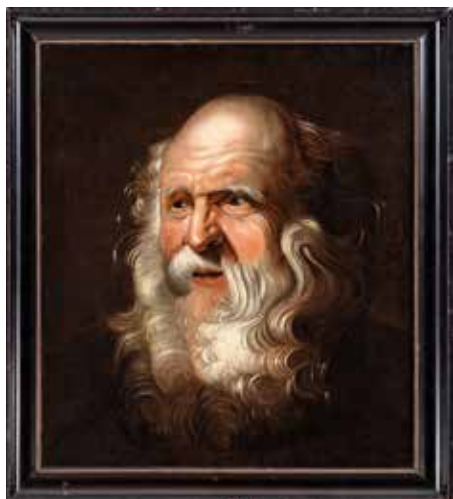
Bibliographie :

William McKay & W. Roberts,
John Hoppner, R.A., Londres, 1909,
peut-être p.288, «A Lady
Half figure, seated in a landscape,
directed to right, looking at
spectator; three-quarter face,
low white satin
dress with white fichu,
broad white waistband;
arms resting in lap,
yellow glove on left hand
(right not seen);
long powdered hair bound
with creamy-white band
Canvas, 30x25 in. The property
of C. S. Gulbenkian, Esq.»

Visible au cabinet Turquin,
69 rue Sainte-Anne, 75002 Paris

2 000 / 3 000 €





118



120



121



119

118

-
Suiveur de Rubens
Esquisse de tête
d'homme à la barbe
Huile sur toile
50,5 x 45,5 cm

600/800 €

119

-
École italienne du
XVIII^{ème} - d'après Baccio
Bandinelli
Portrait de Michel-Ange
à l'âge de 47 ans
Huile sur toile
46 x 38 cm
(Rentoilage)

Notre tableau est
une copie ancienne
portrait de Michel-Ange,
attribué à Bandinelli et
conservé au Louvre
(INV 874; MR 206).

800/1200 €

120

-
École du XVIII^{ème}
Portrait d'homme de la
rue à la chemise ouverte
et au beret rouge
Huile sur toile marouflée
sur panneau
58 x 42 cm

200/300 €

121

-
École d'Utrecht
du XVIII^{ème}
Fumeur à la pipe
Huile sur toile
Restaurations
48,5 x 38,5 cm

600/800 €

122

-
École italienne du XVIII^{ème}
La vision de saint Hubert
Huile sur toile
71 x 59 cm
Rentoilé

1 000/1 200 €





123

123

-
École Italienne
de la fin du XVIII^{ème}
Vue d'un rivage avec
des personnages
Huile sur toile
33,5x42,5 cm
Rentoilé

200/300 €



125

124

-
École française
de la fin du XVIII^{ème}
Marine
Huile sur toile
Porte une signature
apocryphe
en bas à gauche
«Antoine I... Vernet»
38x59 cm
(Nombreuses
restaurations
anciennes)

600/800 €



124

125

-
École italienne
du XVIII^{ème} -
entourage de Roos
Scène de bergerie,
Huile sur toile
34,5x60 cm
(Restauration)

800/1 200 €



126

-
Félix Théodore TOURTE
(1822- après 1882)
Jésus dans le prétoire
(le Christ aux outrages)
Toile d'origine
Sans cadre
Porte une signature en bas
à droite «H. FLANDRIN
1849»
116x147,5 cm
(Manques à droite)

Ce tableau est celui de l'un
des dix participants au
Concours du Prix de Rome
de 1845, où ce sujet précis
a été donné. L'épreuve a
été marquée par plusieurs
questionnements : fallait-il
choisir une composition en
hauteur ou en longueur,
fallait-il montrer le Christ
debout ou assis,

et par l'impossibilité pour
le jury de choisir entre Léon
Benouville et Alexandre
Cabanel, deux élèves de
Picot, ce qui nécessita une
«faveur gouvernementale
spéciale» pour pouvoir
décerner un «Deuxième
Premier Grand Prix» (au
lieu de l'habituel «Second
Grand Prix», qui ne
permettait pas le voyage
en Italie)
Les compositions de ces
deux vainqueurs sont
conservées à l'École des
Beaux-Arts de Paris et
celui de Jules-Eugène
Lenepveu est au musée
des Beaux-Arts d'Angers
(Philippe Grunhec, «Les
Concours des Prix de Rome
1797-1863, Tome II», École
nationale supérieure des
beaux-arts, Paris, 1989,
pages 162-166)

Les descriptions
laissées par les critiques
permettent d'écarter les
noms de Charles Crauk et
Henri-Augustin
Gambard (le Christ est
debout, op. cit. p.349-351).
Parmi les cinq autres
candidats restants,
François-Edouard Picou,
Charles-Gustave Houzez,
Auguste Marc, Adolphe-
Julien Deligne, F
élix-Théodore Tourte
(élève de Delaroche et de
Drölling), notre préférence
va au dernier pour des
raisons stylistiques. Une
esquisse pour notre
composition était sur le
marché de l'art parisien
en 2019 et présente des
caractères très proches des
rares esquisses connues de
Tourte (deux en collection
particulière qui portent

la marque du marchand
de couleurs DESAINT
à Paris, comme notre toile ;
une autre « Les frères
de Joseph complotant »
, vente à Lyon, le 23 Mai
2022, n° 477, montre une
composition compacte et
une stylisation des visages
identique)
Après des études
à l'École des Beau-
Arts, Félix Tourte expose
au Salon de 1848, puis
se tourne vers une
carrière de lithographe
et d'illustrateur de
nombreuses partitions
de musique de 1867 à 1882
(par le biais de son frère
compositeur, souvent
l'auteur des paroles des
compositions) et d'affiches
de spectacles

3 000/5 000 €



127
-
D'après Rubens, XIX^{ème}
Copie de «l'entrevue
du roi et de Marie
de Médicis à Lyon
le 9 novembre 1600»
Huile sur toile
Quelques trous

1 000/1 200 €



128
-
Narcisse Virgile
DIAZ DE LA PEÑA
(1807-1876)
Diane au bain
Huile sur panneau
Signée en bas à gauche
24x18,5 cm
Étiquette au dos
numéro 47

1 500/2 000 €



129
-
École Flamande
du XIX^{ème}
d'après Rubens
Saint Jean-Baptiste
enfant et l'agneau
Huile sur toile
41x33,5 cm
(Légères craquelures,
quelques
restaurations)

400/500 €

130
-
École Hollandaise
Fin XIX^{ème}
d'après Adrien
Ferdinand
DE BRAEKELEER
Le prétendant
Huile sur panneau
Inscriptions au dos
41x33 cm

100/200 €

131
-
École française
du XIX^{ème}
Peintre dans
son atelier
Huile sur carton
marouflée sur toile
Signé «Millet»
en bas à droite
49x36,5 cm
(petit accident en
bas à gauche)

400/600 €

132
-
Basile DJOISDJAZE
(1883 - 1952)
Autoportrait ?
Huile sur toile
58x44 cm
(trou, restaurations)

Étiquette au dos :

300/400 €



133

133

-
École française
de la fin du XIX^{ème}
Portrait de dame
au chien
Huile sur toile
Signé en bas à droite
PERROT
73x60,5 cm
(Un trou en bas à droite,
infimes accidents)

200/300 €

134

-
École française
de la fin XIX^{ème}
Portrait d'homme
au nœud papillon
Huile sur toile
Signé AZO à droite
60x48 cm
(Toile accidentée)

400/600 €

135

-
École française
de la fin du XIX^{ème}
Portrait de jeune fille
en robe noire
Pastel sur papier
24x19 cm

40/60 €

136

-
École française
de la fin du XIX^{ème}
Portrait de jeune femme
Huile sur toile
Signé «A.BALLOFFET»
et daté 1899
en haut à gauche
65x48,5 cm
(Léger saut de matière,
infimes craquelures,
accidents)

300/400 €



137

137

-
François DUMONT
(c.1850- ?)
Gentilhomme buvant
Huile sur panneau
Signé en haut à gauche
et daté 1903
24x19 cm

300/500 €

138

-
Fritz HICKMANN
(1820-1900)
Portrait de Maria, Baronne
Dons, religieuse au
couvent de Berlaimont
à Bruxelles, peint le 20
janvier 1881.
Huile sur carton
32,5x24 cm

Maria, née le 10 août 1834,
entre au monastère de
Berlaimont le 2 février 1856

400/600 €

139

-
Attribué à Claudius Marcel POPELIN-
DUCARRÉ (1825-1892)
Scène galante
Email sur cuivre
Monogrammé PC en bas au milieu
Au dos «P.C 15...»
Dans le goût du XVI^{ème}
35x26 cm
(Sauts d'émail)

1 500/2 000 €





140



140



141



142



143



144

140

-
École italienne du XIX^{ème}
Pêcheur près
d'un troupeau
Voyageurs et berger
près d'un temple
Paire d'huiles sur toiles
47x55,5 cm chaque
(Rentoilées)

200/400 €**141**

-
Tchiquine DESBOUTIN
(1876- ?)
Village de Cagnes
dans les hauteurs
Huile sur toile
Signé, localisé et daté
1898 en bas à droite
65x96 cm
(Salissures, restaurations
et petits trous)

400/500 €**142**

-
École de Barbizon
Pysage de campagne
Huile sur panneau
Signé en bas à droite
E. NOEL
16x27 cm

100/120 €**143**

-
Jules ROZIER (1821-1882)
Paysage avec charrette
Huile sur carton
Signé en bas à gauche
26x49 cm

400/600 €**144**

-
Adolphe Antoine
FIOUPIOU (1824-1899)
Lavandières près
d'une montagne, 1863
Huile sur panneau
Signé et daté en bas
à gauche
23x37,5 cm

300/400 €**145**

-
École du XIX^{ème}
Paysage vallonné
Huile sur carton
24,5x32,5 cm

80/120 €**146**

-
École italienne
de la fin du XIX^{ème}
Villa près d'un lac
de montagne
Huile sur panneau
27,5x42 cm

80/120 €**147**

-
Attribué à COUTURIER
Philibert Léon (1823 -1901)
Intérieur de basse-cour
avec paon et coq
Huile sur toile
37x48 cm
(Accidents)

300/500 €

147



145



146



137

148

-
École du XIX^{ème}
Faisan et ses petits
Huile sur toile
Signé en bas à droite
«RMayer...»
41x33 cm
(Craquelures
et sauts de matière)

80/120 €**149**

-
Adrien LOMBARD
(XIX^{ème}-XX^{ème})
Nature morte
aux melons
Huile sur toile
Signé et daté 1888
en haut à gauche
54x73 cm
(Manques, accidents
et craquelures)

200/400 €**150**

-
Maurice DUPUIS
Nature morte
Huile sur toile
Signé en bas à droite
46x55 cm
(Petit accident
en bas à droite)

300/400 €

148



149



151



153

155



151

-
Joseph GARIBALDI
(1863-1941)
Nature morte au
poisson
Huile sur panneau
Signé en bas
à droite
49x57 cm
(Restauration)

400/600 €

152

-
École italienne de
la fin du XIX^{ème}
Venus aux
colombes
Huile sur carton
22,2x16 cm

50/100 €

153

-
Jules HANRIOT
Nu aux colombes
Huile sur panneau
Signé en bas
à droite
27x18 cm

300/400 €

154

-
École française
du XX^{ème}
Fantassins de la
Guerre
Franco-Prussienne
Huile sur carton
17x11,5 cm
(accidents)

50/100 €

155

-
École du début
XX^{ème}
Chaumière
Huile sur panneau
13x16 cm
(à la vue)

50/60 €

157

-
Jean QUILICHINI (1907-1978)
La vague
Signé en bas à gauche
Huile sur toile
51x92 cm
(Tableau sale)

200/300 €

159

-
École française début XX^{ème}
Lac de montagne
Huile sur panneau
Porte une signature
en bas à droite
61x99 cm
(Légers accidents)

100/200 €

160

-
Miroir moderne intégré dans
un cadre en bois doré à décor
de fleurs aux écoinçons.
Cadre XVIII^{ème}
52x44 cm
(Accidents et manques)

100/150 €

161

-
Miroir en bois doré à décor
richement sculpté de rinceaux
feuillagés et d'enroulements.
Fronton à décor d'un angelot
dans une coquille.
Travail italien du XIX^{ème}
H.: 110 - L.: 81 - P.: 10 cm
(Quelques manques)

300/400 €

162

-
Importante colonne
cannelée en bois naturel
patiné, à chapiteau corinthien.
XVIII^{ème}
H.: 200 - L.: 60 cm
(Chapiteau fixé à tenons)

1 000/1 500 €



159



162



163

163

-
Commode mouvementée en marqueterie de bois de placage ouvrant par trois tiroirs en façade sans traverses. Garnitures et chutes en bronze doré. Époque Louis XV, XVIII^{ème}. H.: 63 - L.: 113 - P.: 56 cm. Dessus de marbre griotte. (Manques, accidents).

Nous remercions Monsieur Thierry Samuel-Weis pour sa contribution à l'expertise de cette pièce.

800/1 200 €

164

-
Grande colonne en dinanderie à décor repoussé de rinceaux, de frises décoratives. La jardinière à quatre pieds griffes. Travail éclectique de la fin du XIX^{ème}. H. (ensemble) : 141 Diam. : 38 cm (Enfoncements, accidents)

100/150 €



165

165

-
Table toutes faces en bois fruitier anciennement noirci. Plateau à angles arrondis, garnis de cuir et bordé d'une baguette moulurée. Ceinture chantournée à deux tiroirs opposés. Pieds cambrés nervurés se terminant en enroulement. Plateau garni de maroquin Milieu du XVIII^{ème} siècle H.: 67 - L.: 83,5 - P.: 64 cm (Griffures sur le maroquin, restauration au pied)

500/750 €



166

166

-
Suite de quatre fauteuils à dossiers à la Reine en bois laqué blanc, consoles d'accotoirs en coup de fouet. Époque Louis XV, XVIII^{ème}. Trois estampillés Pluvinet. Garniture en coton moderne. (Usures d'usage)

Pluvinet Philippe-Joseph, reçu maître le 14 juillet 1754

Nous remercions Monsieur Thierry Samuel-Weis pour sa contribution à l'expertise de cette pièce

800/1 000 €

167

-
Chaise en bois laqué crème rechampi vert à dossier renversé. Pieds sabres. Époque Directoire, fin XVIII^{ème}. (Usures et trous d'insectes)

100/120 €

168

-
Petite commode rectangulaire en bois de placage ouvrant par quatre rangs de tiroirs en façade mouvementés à traverses. Poignées de tirage en bronze doré Trace d'estampille. Époque Louis XV, XVIII^{ème}. H.: 80,5 x L.: 79 - P.: 43 cm Dessus de marbre griotte (Usures d'usage)

Nous remercions Monsieur Thierry Samuel-Weis pour sa contribution à l'expertise de cette pièce

1 500/2 000 €

169

-
Grand miroir en bois sculpté et doré, les montants latéraux nervurés à décor d'enroulements de feuillages, la partie supérieure ornée d'une coquille rocaille Style Louis XV, fin XIX^{ème}. H.: 151 - L.: 136 cm (Quelques accidents)

300/400 €



167



168



170

COMMODE MAZARINE

Attribuée à Thomas Hache
Commode en palissandre et
marqueterie au jasmin et os,
placage de noyer, loupe de frêne
et sycamore moiré
Plateau à décor floral cerclé
d'une lingotière en laiton. Elle ouvre
par quatre tiroirs sur trois rangs
Entrées de serrures et poignées en
bronze doré. Pieds en griffes de lion
Grenoble, vers 1710-1715.
Attribuée à Thomas HACHE
(1664-1741), reçu Maître en 1701
H.: 83 - L.: 117 - P.: 63 cm
(Restaurations d'usage,
quelques accidents)

Nous remercions Monsieur Thierry
Samuel-Weis pour sa contribution
à l'expertise de cette pièce

6 000/ 8 000 €





171

-
Tapisserie d'Aubusson
du XVIII^{ème} siècle en laine
Verdure à décor d'un petit
lac sur lequel s'ébrouent des
canards pourchassés par un
chien sur un fond de forêt
Au loin se trouve un pont
à deux arches avec
dans le fond un château
La tapisserie est terminée
par une bordure dite
à « cadre » à décor de
guirlandes de fleurs
et de volatiles
Restaurations en particulier
dans les marrons, usures
et quelques déchirures.
Une pièce est visible dans
le bas de l'arbre à gauche
Légèrement diminuée
en haut et sur les cotés
Doublée de bandes de toiles
Mesurant environ
3,47x2,46 cm

Nous remercions monsieur
Pierre Chevalier pour
sa contribution à l'expertise
de cette pièce

1 500/2 000 €

172

-
Etienne Maurice FALCONET
(1716-1791)
Baigneuse,
(d'après Diane au bain ?)
Sculpture en biscuit
Signé « FALCONET » en creux
H.: 53 - L.: 17 - P.: 17 cm

300/400 €



173

-
Petite table ronde de milieu en
placage d'acajou ouvrant par
un tiroir en façade et trois tiroirs
simulés. Pieds cannelés réunis
par un plateau d'entretoise.
Piètement à bagues de laiton.
Entrées de serrures rapportées
sur les côtés.
Époque Louis XVI, estampillée N.
PETIT et JME.
H.: 68 - Diam.: 42 cm
(Accidents, fente au plateau).
Nicolas Petit (1730-1798), reçu
Maître le 24 juillet 1765.

Nous remercions Monsieur Thierry
Samuel-Weis pour sa contribution
à l'expertise de cette pièce.

100/150 €



174

175

-
Petite console en bois doré
sculpté et ajouré en bandeau
à décor floral sculpté
Elle repose sur deux pieds
fuseaux cannelés
Dessus en trompe
l'œil de marbre brèche
Époque Louis XVI
Deuxième moitié XVIII^{ème}
H.: 80.5 - L.: 63 cm -
P.: 39 cm.
(Usures et manques)

Nous remercions Monsieur
Thierry Samuel-Weis
pour sa contribution
à l'expertise de cette pièce

300/400 €

174

-
Miroir à pareclozes en bois doré
et richement sculpté à décor
de coquilles et d'enroulements.
Fronton sculpté de fleurs et d'une
feuille d'acanthe.
Époque Régence, début XVIII^{ème}.
H.: 154 - L.: 93 cm.
(Nombreux accidents et
manques)

300/500 €

174.1

-
Vitrine bibliothèque en placage
de bois de violette, ouvrant
à deux portes vitrées en
partie haute et deux portes
en partie basse. Frisage des
portes en pointe de diamant.
Ornementation de bronzes dorés
aux arêtes et aux pieds.
Plateau de marbre blanc (fendu)
Style transition, XIX^{ème}.
H.: 170 - L.: 115 - P.: 35 cm
(Sauts de placage).

200/400 €

176

-
Billet doux ou secrétaire
portefeuille de dame
en acajou
Pieds en x à entretoise
cannelée en fuseau
Intérieur à compartiments
en cuir
Fin XVIII^{ème} début XIX^{ème}.
A rapprocher du travail de
Joseph Canabas (1712-1797).
H.: 96 - L.: 62 - P.: 36 cm
(Usures)

Nous remercions Monsieur
Thierry Samuel-Weis
pour sa contribution
à l'expertise de cette pièce

300/500 €



173



175



176

177

Importante paire de candélabres royaux en bronze doré provenant du Palais de Saint-Cloud. À quatre lumières soutenues par des têtes de dragons ailés, la tige balustre à pieds griffes appliqué de trois figures de vestales en pied, reposant sur un socle triangulaire à platine triangulaire concave, le socle supporté par trois lions ailés à deux pattes est appliqué de figures d'Amour se tenant sur une sphère et brandissant deux flambeaux. Légère usure d'or, bon état général de conservation. Époque Empire ou Restauration. Marques d'inventaires frappées sur le socle 673/409/16221/SC sous couronne royale/1833. H. 63 cm.

Provenance

- Palais de Saint-Cloud, chambre à coucher des petits appartements du roi Louis XVIII (1818)
- Palais de Saint-Cloud, salon de l'appartement de S.A.R. Madame, duchesse d'Angoulême (1824)
- Palais de Saint-Cloud, chambre de S.A.R. Madame la Dauphine (1833)

4 000/6 000 €



Historique

Notre paire porte plusieurs numéros d'inventaire du Palais royal de Saint-Cloud, dont certains sont biffés. Le 673 correspond à l'inventaire de 1824 où ils se trouvaient dans le salon de l'appartement de S.A.R. Madame, duchesse d'Angoulême, fille du roi Louis XVI et de la reine Marie-Antoinette. Auparavant, on trouve leur trace dans l'inventaire de 1818 puisque leur description correspond en tout point, placés dans les petits appartements du Roi, chambre à coucher, même si le numéro « 315 » de cet inventaire ne figure pas marqué sur la base. On ignore s'ils se trouvaient sous l'époque Empire dans le palais car aucune marque ne semble correspondre avec l'inventaire de 1807, laissant supposer qu'ils ont dû apparaître à Saint-Cloud sous la Première Restauration. Le numéro 16221 correspond à l'inventaire de 1828, et le 409 à celui de 1833, où ils se trouvent dans la chambre de Mme la Dauphine, Héléne de Mecklembourg-Schwerin, duchesse d'Orléans. On retrouve d'ailleurs la marque SC pour Saint-Cloud avec la couronne royale de Louis-Philippe ainsi que la date de 1833 parmi les marques frappées sur la base.

Archives Nationales AJ/19/296 et 300, n° 315 et 673 : « Deux candélabres à 4 lumières, base triangulaire, socle idem, porté par trois chimères ailées, la 1ère tige à griffe et à balustre, bas-relief l'Amour une boule sous ses pieds tenant deux flambeaux, trois figures de vestales, les branches forme dragons ailés. Haut. 64 cm ».

Maxime Charron | Expert



178

Médaille en marbre sculpté en bas relief au profil de l'empereur Vitellius
Inscriptions «VITELIUS CAESAR. AGUSTUS IMPERATOR
Italie, XVII^{ème}
Diam.: 39 cm
(Légers éclats et chocs)

2 000/3 000 €



179

Table de cabaret en palissandre ouvrant à un tiroir en ceinture. Pieds biche cambrés Plateau cuvette. Style Louis XV, XIX^{ème}. H.: 72 - L.: 85 - P.: 60 cm (Usures d'usage)

Nous remercions Monsieur Thierry Samuel-Weis pour sa contribution à l'expertise de cette pièce

200/300 €

180

Pendule en bronze doré à décor d'enroulements, cuirs découpés et guirlandes en partie basse surmonté d'une scène figurant une jeune paroissienne près d'un encensoir, tenant dans sa main une corbeille
Cadran à chiffres romains signé C. DETOUCHE, rue Saint Martin Milieu du XIX^{ème} siècle
H.: 57 - L.: 35 - P.: 16 cm (Avec son balancier et sa clé de remontage)

600/800 €



181

181

Trumeau en bois sculpté et peint de couleur vert d'eau. Important décor sculpté de roseaux et d'enroulements de guirlandes
Fond de glace en deux parties, la partie supérieure recueillant anciennement un tableau transformé en miroir XVIII^{ème}
H.: 182 - L.: 98 cm (Nombreux accidents et manques)

300/400 €



179

180





182
-
D'après Théodore GECHTER - XX^{ème}
Cheval surpris par un serpent
Bronze à patine brune
Signé sur la terrasse « GECTHER »,
reproduction moderne fautive
H.: 26 - L.: 32 - P.: 14 cm

200/300 €

183
-
Pendule en marbre noir et en
bronze à patine médaille reposant
sur quatre pattes de lion, une frise
décorative en bas relief dans le
goût de l'Antique sur les trois faces
antérieures
Cadran à chiffres romains,
aiguilles type Bréguet
Signé COURTE CUISSE A LILLE
Fin XIX^{ème}
H.: 23.5 - L.: 52 - P.: 24 cm.
(Un pied à fixation abîmée,
sculpture supérieure manquante)

150/200 €

184
-
École du XIX^{ème}
Lion et lionne feulant
Bronze à patine brune
H.: 14 cm - L.: 22,5 cm
(Restauration sur la queue
de la lionne)

400/600 €



185
-
Commode sauteuse en bois de placage
ouvrant par trois tiroirs en façade
séparés par une traverse, ornementation
de bronze doré à décor de feuilles
d'acanthes et d'enroulement
Dessus de marbre brèche
Style Louis XV, début XX^{ème}
H.: 90 - L.: 104 - P.: 50 cm
(Quelques sauts de placage)

50/100 €

186
-
Cartel d'applique en bronze doré à décor
d'enroulements et de feuilles d'acanthes
L'amortissement orné d'un petit enfant
au phylactère (rapporté)
Le cadran remplacé postérieurement
par un baromètre holostérique,
Gal Vivienne Paris
Style Louis XV, XIX^{ème}
H.: 32 - L.: 16 - P.: 8 cm

100/150 €

187
-
Table en chêne à plateau de section
rectangulaire à un tiroir en façade,
piètement en bois tourné à quatre boules
séparées par des disques, entretoise en H.
Poignées de tirage du tiroir en rosaces
Style Louis XIII, XIX^{ème}
H.: 73 - L.: 78 - P.: 58 cm
(Fentes, état d'usage)

50/100 €

188
-
Important cartel d'applique à l'antique
en bronze doré et ciselé, à décor
en partie basse de feuilles d'acanthes,
de triglyphes, une tête de lion au centre
Les montants latéraux en gaines à décor
de têtes de boucs surmontés de pots
à feu, l'amortissement en urne antique
Cadran émaillé blanc. Heures en chiffres
romains, chemin de fer et minutes
en chiffres arabes. Mouvement à fil
Vitre en verre bombé
Mouvement signé JAROFSAÏ à Paris
Fin époque Louis XVI
H.: 76 - L.: 38 - P.: 10 cm
(Légers manques et usures d'usage)

Pour un modèle similaire:
Cartel Louis XVI, de Mortel à Paris
(1774-1789), Bibliothèque de l'Arsenal,
cité dans TARDY « la pendule française »
Partie II. p. 308 (ill.3)

2 000/3 000 €



187

188



188

188

- Important cartel d'applique à l'antique en bronze doré et ciselé, à décor en partie basse de feuilles d'acanthes, de triglyphes, une tête de lion au centre. Les montants latéraux en gaines à décor de têtes de boucs surmontés de pots à feu, l'amortissement en urne antique.

Cadran émaillé blanc. Heures en chiffres romains, chemin de fer et minutes en chiffres arabes. Mouvement à fil Vitre en verre bombé Mouvement signé JAROFSAÏ à Paris Fin époque Louis XVI. H.: 76 - L.: 38 - P.: 10 cm (Légers manques et usures d'usage)

Pour un modèle similaire : Cartel Louis XVI, de Mortel à Paris (1774-1789), Bibliothèque de l'Arsenal, cité dans TARDY «la pendule française» Partie II. p. 308 (ill.3)

2 000/3 000 €

189

- Bureau plat en noyer sculpté ouvrant à trois tiroirs en ceinture et reposant sur quatre pieds tournés Le plateau composé de trois planches assemblées par un système de tenons mortaises Entrées de serrures en laiton (avec clé) Travail rustique, XIX^{ème} H.: 78 - L.: 148 - 70 cm

100/200 €

190

- Paire d'appliques XIX^{ème} en bronze doré De style régence à décor d'enroulements et feuilles d'acanthes H.: 24 cm Porte les initiales G.H en creux au dos

20/30 €

191

- Commode rectangulaire en acajou ouvrant par trois tiroirs mouvementés avec traverses Poignées et entrées de serrures en bronze doré Dessus de marbre griotte (cassé) Style Régence, XIX^{ème} H.: 84 - L.: 118 - P.: 59 cm (Usures et accidents).

Nous remercions Monsieur Thierry Samuel-Weis pour sa contribution à l'expertise de cette pièce.

300/400 €

192

- Paire de grands vases couverts en marbre vert et monture en bronze et bronze patiné, figurant des putti, les jambes en forme de feuilles d'acanthes Époque Napoléon III H.: 52 - L.: 26 cm Anciennement montés à l'électricité.

800/1 000 €

191



193

- Paire d'appliques en bronze doré à deux bras de lumière en enroulements de feuilles d'acanthes Style Louis XV, XIX^{ème} Montées à l'électricité H.: 38 - L.: 31 - P.: 15 cm (Absence d'ampoules)

200/300 €

194

- Fauteuil en bois naturel sculpté, le dossier ajouré d'un motif en croisillon, dés de raccordement et ceinture ornés d'une fleur épanouie; repose sur quatre pieds en gaine Fin XIX^{ème} - Début XX^{ème} H.: 92 - L.: 60 cm (Dossier cassé et collé, usures et marques)

10/20 €

195

- Sculpture en ronde bosse en bois et stuc doré et polychrome figurant Saint Joseph tenant la fleur de lys XIX^{ème} H. (hors socle) : 82 cm L.: 29 cm - P.: 23 cm (Accidents, manques et sauts de dorure, redoré)

400/600 €

196

- d'Après David d'Angers Portrait d'Armand Carel Médaillon en bronze d'après le modèle de David d'Angers Diam.: 20 cm

80/100 €



192



196



195



195

197

- Robert WLERICK (1882-1944)
Jenny
Bronze à patine brune
Signé et numéroté 2/10 au dos
Cachet de fondeur Valsuani
H.: 33 - P.: 20 - L.: 19 cm

Expositions
- 1948, Stockholm, Thurestams
Konstsalong. Reproduit au
catalogue de l'exposition

2 500/3 000 €



198

- Bahut en noyer sculpté
ouvrant à un tiroir en
ceinture et deux volets
moulurés en partie basse,
montants latéraux ornés
de balustres en haut relief,
plateau supérieur
à débordement
Les montants latéraux
en panneaux à moulures
Travail régional
Fin XVIII^{ème} - début XIX^{ème}
H.: 88 - L.: 84 - P.: 54 cm

70/80 €

199

- Petite meuble d'appui en
bois naturel ouvrant par
une porte et un abattant
formant secrétaire.
Charnière et système
de fermeture en métal
En partie XVIII^{ème}
H.: 98cm - L.: 57 cm
P.: 34 cm
(Usures)

80/100 €

200

- Panetière en noyer sculpté.
Petite porte centrale ornée
de pentures en fer et d'une
étoile gravée au centre,
corniche chantournée,
piètements en boules
Travail régional
du début du XIX^{ème}
H.: 63 - L.: 63 - P.: 37 cm
(Trous de vrillettes)

150/200 €

201

- Charles PAILLET
(1871-1937)
Chevreaux jouant
Bronze à patine médaille
Signé sur la terrasse Ch.
Paillet, Médaille d'or.
H.: 51 - L.: 53,5 - P.: 22 cm
Présenté sur une base
en marbre

1 000/1 500 €



201



202

202

JUDAÏCA
Lampe juive, dite de synagogue,
en bronze et laiton éclairant
à huit bras de lumière
H.: 60 cm - Diam. étoile: 50 cm
(Electrifiée)

80/120 €



204

205

Paire de thermes en tilleul
sculpté figurant des bustes
de femmes aux chevelures
en pampres de vignes,
parties basses en gaine
Elles soutiennent des consoles
à dés en roses
Bois décapé et blanchi
Travail français du XIX^{ème}
H.: 93 - L.: 25 - P.: 15 cm
(Usures, quelques trous
d'insectes)

400/600 €



206



203

206

Christ en croix en bois sculpté,
traces de peintures blanche
Présenté dans un
encadrement, sous verre

21x19 cm
(Restauration au bras droit)

80/120 €

203

Angelot en bois sculpté
Grand élément en bois sculpté
et doré à décor d'une tête d'angelot
les ailes déployées en haut relief
Travail baroque du XVIII^{ème}
H.: 116 - L.: 25 - P.: 20 cm
(Usures et sauts de dorure)

600/800 €

204

Jeune buveur en bronze à patine brune
Provient d'une paire de chenets
dits « aux buveurs »
XVIII^{ème}
Présenté sur un socle en marbre
L.: 18 - l.: 13 cm

100/150 €

205



207

Paire de chandeliers en bronze
Le décor richement ciselé, gravé
et guilloché à motif de feuilles
d'acanthes, d'enroulements
et de nœuds sur fond de peau
de serpent.
Style Louis XV, XIX^{ème}
H.: 26 - l. (à la base): 14 cm

150/200 €

208

Jean Antoine Houdon (1741-1828)
Pendule en marbre noir en
forme de colonne cannelée,
cadran à chiffres romains signé
BARBEDIENNE, supportée
par une sellette en bois noirci
Au sommet une sculpture en
bronze à patine brune figurant
L'été», Signée Houdon sur la
terrasse. Fondateur BARBEDIENNE,
et cachet de réduction mécanique.
Sculpture H.: 46 - Diam.: 16 cm
(Enfoncement à la base)
Total: H.: 193 - L.: 28 - P.: 28 cm

400/600 €

209

Petite table de salon en placage
de bois clair sur bâti de chêne,
ouvrant à deux tiroirs en façade
et reposant sur quatre pieds
légèrement galbés. Frisage
en ailes de papillons sur le plateau
Ornementation de bronzes
dorés aux entrées de serrures
et aux pieds.
Style Louis XV, XIX^{ème}
H.: 72 - L.: 32 - P.: 43 cm
(Usures et quelques sauts
de placage)

80/100 €

210

Suiveur d'Alfred Auguste
JANNIOT Allégories des continents
Deux sculptures en plâtre
figurant des enfants, l'un portant
des fruits exotiques et reposant
sur une tête de dragon et une
femme nue l'autre portant
une caravelle, probablement
allégories des continents
XIX^{ème}
H.: 71 - L. 15 cm
(Nombreux manques)

150/200 €

211

Miroir moderne intégré
dans un cadre en bois doré
à décor de fleurs aux écoinçons
Cadre XVIII^{ème}
54x45 cm
(Accidents et manques)

150/200 €

212

Siège curule en bois naturel sculpté
à décor de frises, les montants
terminés par des acanthes
enroulées, la ceinture appliquée
d'un blason, le piètement
à entretoise en H terminé
par quatre pattes de lions.
Assises et manchettes garnies
de velours rouge à passementerie
(état d'usage)
H.: 71 cm - L. Assise: 50 cm -
P.: 42 cm

200/300 €



207



195



208



210



213

-
RUSSIE

Important vase en faïence polychrome de style néo-russe, soutenu par deux griffons, emblème des Romanov, formant les anses latérales, à décor en relief de frises multicolores avec cartouches stylisés incrustés de motifs à feuilles de lierre, bordées de frises de perles, le bord supérieur à décor d'étoiles à 8 branches. Les griffons à décor en imitation de plumes, ornés de spirales, les queues à motifs géométriques dans les tons jaune et vert-turquoise. L'ensemble reposant sur une base quadrilobée en faïence brune.
Manufacture KOUZNETSOV, Doulevo (oblast de Moscou), vers 1890
H. 32,5 x D. 17,5 cm

Historique

Ce vase a été réalisé d'après un dessin d'Alexander Stepanovich KAMINSKY (1829-1897), architecte et artiste moscovite, professeur à l'École de peinture, sculpture et architecture de Moscou, époux de la sœur de P.M. Tretiakov. Kaminsky fut notamment engagé dans la conception d'objets décoratifs dans le style « russe », comme il l'appela lui-même. Ce vase aux griffons est issu de l'un de ses projets, qu'il a élaboré vers 1880.

Le premier vase de ce décor a été réalisé par Semyon Ivanovich MASLENNIKOV, talentueux ingénieur, céramiste et propriétaire depuis 1879 d'une manufacture de faïence dans la région de Tver. En 1882, lors de l'exposition panrusse d'art et d'industrie à Moscou, les experts ont reconnu la faïence de Maslennikov comme étant une partie « riche de l'art russe et de l'industrie nationale ». Très probablement, c'est là que le vase aux griffons, existant à l'époque en un exemplaire unique, a été présenté.

Ce modèle de Kaminsky fut repris quelques années plus tard par la célèbre Manufacture de porcelaine de M.S. Kuznetsov, que Maslennikov intègre en 1889, ayant vendu son usine à Tver. Il emporte avec lui des échantillons et des projets de ses anciens produits en faïence, dont le vase aux griffons. Un exemplaire de ce dernier, par Kuznetsov, ornait notamment la cheminée de la célèbre salle à manger dans le style russe de la maison de M.S. Kuznetsov à Moscou, au 1 rue Meshchanskaya.

Au début des années 1890, la Manufacture réalise un petit tirage de ce vase destiné pour la vente publique. Les contemporains témoignent : « L'originalité et la beauté des objets dans le style russe d'après les dessins de Kaminsky sont tels qu'on n'en trouve pas pareil dans toute la Russie (...) Kuznetsov a réussi à égaler la faïence de M. Maslennikov... »

Œuvres en rapport

- Un vase identique est conservée dans la collection du Musée Historique d'État à Moscou (n° ГИМ112833)
- Une vase de style comparable a été présentée dans la vente d'Art Russe chez Sotheby's, le 30 novembre 2016, lot 126A (adjugé 34,449 €).



6 000/8 000 €





214

-
Alfredo PINA (1883-1966)
Torse d'homme, vers 1940
Bronze à patine brune
Signé au dos. Cachet de
fondeur Valsuani.
Présenté sur une base en
marbre blanc.
H.: 40 - L.: 22 - P.: 13 cm

1 500/2 000 €

215

-
Table tric-trac en marqueterie
de bois de placage reposant
sur quatre pieds cambrés
Plateau marqueté
à damier central.
Style Louis XV, XIX^{ème}.
H.: 75 - L.: 100,5 - P.: 62 cm.
(Usures et accidents)

200/400 €



216

-
Clovis-Edmond MASSON
(1838-1913)
« Lionceau »
Sculpture en bronze
à patine mordorée
Socle en pierre
Signée sur le socle
« E. Masson »
Dim. (hors base) :
L.: 11,5cm - H.: 5cm

150/200 €



217

-
Alexandre FALGUIERE
et la Manufacture de Sèvres
Buste de Léon Gambetta
Biscuit de porcelaine
Signé A. Falguière et cachet
SEVRES LP au dos
H.: 25 - L.: 12 - P.: 13 cm
(Salissures, fêles de cuisson)

40/60 €

218

-
Manufacture de Sèvres,
époque Louis-Philippe
Assiette en porcelaine pour le
château des Tuileries, 1844
Marli bleu et or à décor de
feuillages. Au centre,
le monogramme royal LP
entouré de feuilles de laurier
sous une couronne encadré
de deux amours
Marques au dos
« Sèvres 1844 » en bleu,
« château des Tuileries » et S36
Diam.: 24,5 cm
(Légers sauts de dorure)

100/120 €



219

-
Dans le goût de Sèvres - pot pourri aux oiseaux
Pot-pourri en porcelaine bleu à décor de fleurs
et d'une huppe dans des cartouches
Monture en bronze doré
Fin XIX^{ème}
H. : 18 - L. : 13 - P. : 9,5 cm
(Fond à refixer, une anse détachée)

80/120 €



219

220

-
SÈVRES
Saucière en porcelaine
à décor polychrome de bouquets de fleurs,
filets bleu et dentelé or sur le bord
Marqué : LL entrelacés, lettre-date I
XIX^{ème} siècle
H. : 7 - L. : 24,5 - P. : 15 cm
(Saut à la dorure)

100/150 €



221

221

-
SÈVRES
Saucière en porcelaine
à décor polychrome de bouquets de fleurs,
filets bleu et dentelé or sur le bord
Marqué : LL entrelacés, lettre-date pour 1774,
marque du peintre Lecot
XVIII^{ème} siècle.
H. : 7 - L. : 24,5 - P. : 15 cm
(Saut à la dorure)

200/300 €

222

-
Paul MILET (1870-1950)
pour la Manufactures de Sèvres
Vase rouleau en céramique bleu
Monture en laiton doré de style Louis XVI
Cachet « MP Sèvres » sous la base
H. : 12,5 cm
Diam. : 4 cm

40/60 €



222

223

-
Paul MILET (1870-1950)
pour la Manufactures de Sèvres
Vase en céramique
à panse bleu mouchetée d'or
Monture en laiton doré à décor de guirlande
Cachet « MP Sèvres » sous la base
H. : 10
Diam. : 10,5 cm
(Oxydations à la monture)

50/80 €

224

-
D'après Jean-Jacques CAFFIERI
Buste de Mademoiselle de Luzy
Terre cuite patinée
Signée au dos « Caffieri »
Présentée sur une base
en marbre à piedouche
H : 70 - L : 40 - P : 24 cm
(Un éclat à la chevelure ancien)

1 000/1 500 €



225

-
Paire de chevaux de Marli en biscuit
XX^{ème} siècle
H. : 30 - L. : 25 - P. : 14 cm

400/600 €



226

-
Porcelaine de Limoges
Allégorie de la Victoire
Assiette en porcelaine
à décor polychrome,
ailes à fond bleu et or
Diam. : 24 cm

30/40 €

227

-
Saint-Joseph - Artisanat
de Bethléem, XX^{ème} siècle
Sculpture en bois
polychrome
H. : 71 - L. : 18 - P. : 16 cm

150/200 €

229

-
CAPO DI MONTE - Assiette
aux armes
du Pape Urbain VIII
Assiette en porcelaine aux
armes du pape Urbain VIII
Barberini
Aile recouverte de
saynètes mythologiques
en léger bas relief
Marque en bleu,
N sous couronne
Fin XIX^{ème}
Diam. : 22 cm
(Usures à l'or)

100/150 €



226



230

230

-
PARIS - assiette
en porcelaine aux armes
de Joseph-emilien
Dupin de Bonnefons
Assiette en porcelaine
polychrome
L'aile chantournée
à décor de semis d'étoiles
sur fond bleu
Au centre, les armes
de Joseph-Emilien DUPIN
DE BONNEFONS
Diam. : 20,5 cm.
(Saut de dorure).

Joseph-Emilien Dupin
de Bonnefons, marié en
1854 à Batista Baron
« d'Azur à une bande
fuselée d'or et de sinople »

Nous remercions
Monsieur Philippe Palasi
pour sa contribution
à l'identification des armes

50/100 €



229

231

-
ALLEMAGNE - Assiette
aux armes Schütz von
Morßbach (Saxe)
Assiette en porcelaine
polychrome, l'aile ornée
de branches de laurier,
de chêne et de rehauts de
dorures sur fond bleu azur.
Au centre les armes Schütz
von Moßbach (Saxe)
Diam. : 22,5 cm

Probablement
Siegmond Schütz von
Moßbach (1830-1899),
colonel prussien qui
commanda la maison
des cadets d'Oranienstein
près de Diez
« D'or à une tête et col
d'aigle de sable
couronnée d'or »

Nous remercions
Monsieur Philippe Palasi
pour sa contribution
à l'identification des armes

50/100 €



210

232

-
Bannière aux armes
de Savoie
Broderie au fils d'or
sur velours rouge.
Frange et bordure en fils
métallique doré
XIX^{ème}
30x18 cm
(déchirure au revers,
petits manques)

100/120 €

233

-
CAPO DI MONTE
Napolitain
Personnage
en porcelaine blanche
XIX^{ème}
H. : 19,5 - L. : 8 - P. : 8 cm
(Fêles de cuisson)

50/100 €

234

-
SAXE
Groupe en porcelaine
polychrome figurant
une scène galante
Fin XIX^{ème} début XX^{ème}
H. : 22 cm - L. : 14 cm

50/80 €

235

-
SAXE
Service à thé chinois
Partie de service à thé
en porcelaine polychrome
à décor chinois
comprenant cinq tasses
et six sous-tasses, un pot
à lait et une théière ainsi
qu'un ramequin
On y joint un petit pot en
porcelaine émaillée
à décor polychrome
de fleurs
Fin XIX^{ème}
(Plusieurs restaurations,
éclats, petit manque)

50/60 €

236

-
ROUEN, XVIII^{ème}
Grand plat en faïence à
décor d'un corbeille fleuri
L. : 44 - l. : 32,5 cm
(Petit éclat au bord)

70/80 €



233

237

-
École du XIX^{ème}
dans le goût
de François Boucher
Pastorale
Gouache sur ivoire
14x10 cm
(Fentes)

100/150 €

238

-
MILET
Oiseau sur sa branche
sur socle en marbre
Bronze
Signé sur la base
et cachet du fondeur
H. : 29 cm

80/120 €

239

-
Grand Tour - Buste de
Diane en bronze patiné
Buste de Diane
Bronze à patine verte
Présenté sur un socle
cylindrique en marbre
XIX^{ème}
H. : 10 - L. : 7,5 cm

200/300 €

240

-
Grand Tour - Sapho
Buste de Sapho
Bronze à patine médaille
Trace de signature
au dos, HC
XIX^{ème}
H. : 13 - L. : 16 - P. : 8 cm

D'après le buste de Sapho
découvert à Herculaneum,
Villa des Papyrii. Conservé
au musée de Naples

200/300 €

241

-
Grand Tour -
Venus et l'Amour
Bas relief en marbre rouge
XIX^{ème}
17x12,5 cm

100/120 €

242

-
Miniature figurant
une jeune élégante
en robe rose
Époque Louis-Philippe
Présenté dans un cadre
en bronze aux écoinçons
ornés de boucs.
7x5,5 cm

50/80 €



240



241

243

-
Psyché de Capoue,
Marbre blanc
Reproduction XIX ou XX^{ème}
d'après l'original conservé
au Musée archéologique
de Naples
H. : 24 - L. : 8,5 - Pp. : 8,5 cm
(Petits éclats)

150/200 €

244

-
Paire de fauteuils à dossier
droit et à assise profonde
en bois sculpté. Consoles
d'accotoirs en volutes
à manchettes. Pieds
antérieurs tournés.
Garniture bleu roi (usée)
Travail étranger, XIX^{ème}
H. : 76 cm - L. : 50 cm
P. : 68 cm

80/100 €



243



244

245

- Lot de six médaillons figurant :
- Lady Lyndhurst, d'après Thomas Lawrence, gouache
- Madone d'après Raphael, gouache
- trois portraits de jeunes filles dans le goût du XVIII^{ème}, gouaches
- Un portrait de jeune fille au turban, dans le style d'Isabey, gouaches
XIX et XX^{ème}.

50/100 €

246

- Portraits de Napoléon et Marie-Louise en médaillon
Gouaches
XX^{ème}
5 x 4 cm.

60/80 €

247

- Lot de quatre médaillons dans le goût du XVIII^{ème} comprenant :
- Couple à la musique, gouache montée en broche
- Portrait de deux fillettes derrière des fleurs, gouache.
- Portrait d'Emilie Bellant de Communes, gouache.
- Jeune femme au puits, fixé sous verre (Usures et manques)

80/120 €

248

- Deux médaillons figurant une dame au collier en corail et une jeune fille en robe bleue
Époque Louis-Philippe, XIX^{ème}
H. : 5.5 et 8 cm.

60/80 €

249

- Ensemble de cinq médaillons décoratifs, un petit tableautin et une broche.
France et Angleterre
Fin XIX^{ème} début XX^{ème} (Usures).

20/30 €

250

- Ensemble de neuf médaillons figurant des portraits de la Famille Royale, dont Louis XVI, Louis XVII, Marie-Antoinette, Madame Elisabeth, la Duchesse d'Angoulême
Gouaches et portraits gravés
XIX et XX^{ème}.

80/120 €

251

- Grand pique-cierges en bois sculpté et peint, pied tripode en pattes de félin, base triangulaire ornée de médaillons héraldiques, le fût à nœuds sculptés d'acanthés
Travail étranger du XIX^{ème}
H. : 222 - L. : 59 cm
Monté à l'électricité

200/300 €

252

- Vase rouleau en porcelaine glaçurée dans le goût des Sang de bœuf.
Monture en métal doré à décor de feuillages.
Travail de la fin du XIX^{ème}
H. : 43 - L. : 16 cm
(Une anse manquante)

50/100 €

253

- Cabinet en placage de bois noirci ouvrant à huit tiroirs en façade sur deux rangs, encadrant un théâtre central à colonnes dégagées et corniche surplombée d'une rangée de balustres en laiton. Les tiroirs plaqués à l'imitation de l'écaille
Travail italien en partie du XVIII^{ème}.
H. : 50 - L. : 87 - P. : 30 cm
(Usures et manques)

300/500 €
254

- Bureau de navigateur par

Authentic Models en bois, placage de bois et bois laqué ivoire, ouvrant par trois tiroirs, encoignures et poignées de tirages en laiton. Piètements en escabeaux amovibles
Dessus de faux cuir noir (Rayures, fentes, sauts, usures)
H. : 79 cm - L. : 140 cm - P. : 70 cm

600/800 €

255

- Bureau de voyage modèle « Madras » de chez Authentic Models en bois, bois de placage et bois peint noir, ouvrant par trois tiroirs en ceinture et reposant sur deux caissons à cinq tiroirs
Dessus de faux cuir
Encoignures et poignées de tirages en laiton
H. : 78cm - L. : 120,5cm
P. : 55,5cm
(Chocs, rayures, usures)

400/600 €

257

- eta avec la Vierge et saint Jean
Plâtre polychrome
XIX^{ème} siècle
27.5x28 cm
(Restauration)

400/600 €

258

- Compagnie des Indes - Porcelaine
Ensemble de cinq flacons en porcelaine de la compagnie des Indes
On y ajoute quatre assiettes de la même collection
Production contemporaine dans le goût du XVIII^{ème}

dimensions flacons :
H. : 29 - L. : 10 cm
dimension assiettes :
Diam : 25 cm

60/80 €

259

- Dans le goût chinois - XIX^{ème}
Assiette en faïence à décor d'arabesques et de motifs floraux dans le goût Extrême oriental
Probablement Delft, XIX^{ème}
Diam. : 34 cm
(Eclats sur les bords).

20/40 €

260

- HERMES - Limoges
Ensemble de six assiettes HERMES en porcelaine émaillée de Limoges, model feu d'artifice.
Diamètres : 27,5 - 25,5 et 21,5 cm
(légers sauts de dorure et petites rayures)

300/500 €

261

- Boîte à cigares en bois
Le couvercle surmonté d'une plaquette en cuivre repoussé, édition « Bourgogne » de l'orfèvre Marcel Quercia, gravée par Maurice Vinel d'après le dessin de Marie Eudes représentant les châteaux de Bourgogne
Numéroté 121/2550.
H. : 4,5 - L. : 23 - P. : 18 cm
(Usures)

20/30 €

262

- MONTBLANC
- Meisterstück
Stylo plume classique doré, plume en or
Agrafe gravée aux initiales JCP.
L. : 14,5 cm

300/500 €

263

- Nevers - XIX^{ème}
Plat patriotique en faïence polychrome figurant un paysan près d'un canon et l'inscription « Paix et travail 1783 »
Diam : 23 cm
(éclats)

80/120 €

264

- Cachets de cire
Huit cachets de cire accompagnés de signatures (De Martel de Janville, de Granmaison ; Perrier du Carne ; du Mesnil Marigny...)
Présentés dans deux cadre en bois et stuc doré

28x32 cm avec cadre
28.5x28 cm avec cadre

100/150 €



257



262



264



254



255

265

-
École moderne
Le lanceur de javelot
Régule
H.: 38 - L.: 85 - P.: 17 cm

150/400 €

266

-
Johannes DOMMISSE
(1878 - 1955)
L'archer
Régule à patine brune
Signé sur la terrasse
J.DOMISSE
Numéroté 2261
Cachet
«Made in Belgium»
Présenté sur une base en
marbre noir
H.: 32 - L.: 51 - l.: 14 cm
(Restauration à l'arc)

250/300 €

267

-
Paul SILVESTRE
(1884 - 1976)
Faune enfant
Terre cuite
Signé «Silvestre»
sur la base
Cachet Susse frères,
éditeurs à Paris.
H.: 36 - L.: 23 - P.: 28,5 cm

400/600 €

268

-
Aquamanile en bronze
à patine médaille e
n forme de dragon
Travail du XIX^{ème}
H.: 23 - L.: 16 - P.: 40 cm
(sautes de patine, griffures)

200/300 €

269

-
Ferdinand BARBEDIENNE
(1810 - 1892) & LEVILLAIN
Coupe sur pied
à deux anses
Au centre, le profil de
Junon gravé d'après
LEVILLAIN
Bronze doré
Signé F. BARBEDIENNE
sur le pied
H.: 11 - L.: 28 cm.
(Vert de gris).

100/150 €

270

-
Petite boîte en
marqueterie de paille
à décor de voiliers
naviguant sur l'eau
L'intérieur est présenté
en neuf compartiments
14x35,5x23 cm
(Importants manques)

40/60 €

271

-
Lampadaire en fer forgé
On y joint un abat-jour
gondolé
Décor de feuilles
d'acanthes
Monté à l'électricité.
Travail du XX^{ème} siècle.
H.: 180 - L.: 31.5 - D.: 40 cm
Bon état avec légers sauts
de peinture,
tâches et usures
(Abat-jour à refixer)

80/120 €

272

-
Table de salon en deux
parties en bois de
placage, plateau à bord
arrondi. Huit pieds droits
à cannelures et roulettes
Ceinture à légers ressauts.
Pieds mobiles
en partie centrale
Travail anglais fin XIX^{ème}
H.: 71 - L.: 128 - P.: 99 cm
(Quelques griffures,
état d'usage)

200/300 €



265



266



267



271

273

-
Lot de deux chaises
baroques
En bois doré à dossiers
viollonnés à décor
d'enroulements
et de coquilles,
On y joint trois chaises
cannées en bois naturel
à hauts dossiers sculptés
de fleurs, assises
trapézoïdales et pieds
fortement galbés à arêtes
saillantes ainsi que deux
chaises volantes e
n bois fruitier
Travail italien et étranger,
XIX^{ème}
H.: 90 - L.: 41 - P.: 40 cm
(la plus petite)
H.: 100 - L.: 38 - P.: 45 cm
(la plus grande)
(Usures)

80/120 €

274

-
Le garde à la lanterne
Sculpture, probablement
kaolin, polychrome et
patinée figurant un
garde casqué tenant une
lanterne à bout de bras,
des clés et une corne de
brume à la ceinture.
Marque en creux sous la
base «JM» à la flèche,
et numéroté 6089
Fin XIX^{ème}-Début XX^{ème}
H. 84cm
(Eclats, perche
manquante)

300/500 €

275

-
École du XX^{ème} - CHIPARUS
Femme à l'épi
Terre cuite peinte
Signée D.H.Chiparus
H.: 35 L.: 75 P.: 15.5 cm
(avec socle)

1 200/1 500 €

276

-
Antoniucci VOLTI
(1915-1989)
Les Trois Grâces
Bronze à patine
médaille reposant
sur un socle noir
Cachet de fondeur
E.GODARD
Numéroté 9/11
H.: 42 cm

9 000/12 000 €



277

-
Large chaise
Large chaise en bois,
dossier et piètement
postérieur légèrement
galbés, garniture écru
côtelée.
Travail du XX^{ème}
H. 85 cm - L.: 60 cm
P.: 70 cm
(Légères salissures)

400/600 €



278

-
Deux médaillons
en porcelaine peinte
à l'imitation de camées
à l'antique figurant pour
l'un un profil d'Empereur
pour l'autre le profil
de Diane
Présentés dans des cadres
en bois dorés et sculptés
de fleurettes
Travail milieu XIX^{ème}
H.: 16cm
(Accident à un cadre)

100/150 €



279

-
PROF. C. CAPPELLI
(XX^{ème} siècle)
Guéridon en pietra dura et
albâtre à plateau à motif
géométrique entourant
un damier reposant sur
un piètement balustre en
marbre supporté par un
socle octogonal
H.: 50,5 cm
Diam.: 74,5 cm.
(Eclats et usures
au plateau)

200/300 €

280

-
Meuble de métier en bois
naturel à 24 tiroirs en
façade à tirettes en laiton
Chaque tiroir numéroté
devant contenir du
matériel de droguerie.
Travail anglais ou
américain, début XX^{ème}.
H.: 86 - L.: 136 - P.: 34 cm
(Usures d'usage).

300/400 €



281
-
École moderne du XIX^{ème}
Le village de Bédoin et le
Mont Vantoux, Vaucluse
Huile sur toile
Signé « Fevre » en bas
à droite, titré au dos
54x81 cm

200/300 €

282
-
Jules-François BERNARD
(XX)
Les baigneuses
Pastel sur papier
Signé en bas à gauche
35x28 cm à la vue

400/600 €

283
-
Jules-François BERNARD
(XX)
Pont de Sospel / Les voiliers
Deux fusains
Signé en bas à gauche
chaque
23x30 cm et 24x27 cm
à la vue
(Rousseurs)

60/80 €

285
-
Jules-François BERNARD
(XX)
Nu de femme allongée
Crayon sur papier
Signé en bas à gauche
12x16,5 cm
(Rousseurs)

150/200 €

286
-
Jules-François BERNARD
(XX)
Portrait de femme
assoupie
Huile sur toile
Signé en bas à gauche
22x27 cm

300/500 €

287
-
Jules-François BERNARD
(XX)
Grues / Héron / Paons /
Oiseau bleu aux nénuphars
Quatre études pour projets
de tapisserie et décoration
Huile et gouache sur
papier et carton
Certains signés
De 21x18cm à 23x30cm

50/80 €

288
-
Jules-François BERNARD
(XX)
Nu de femme allongée
Pastel sur papier
Signé et daté 1931 en haut
à droite
48,5x63cm
(Trous d'accrochage,
rousseurs)

200/300 €

289
-
Jules-François BERNARD
(XX)
Ensemble d'une
vingtaine de dessins
(fusain, crayon, pastel,
aquarelles) représentant
des vues d'architectures,
des portraits, des nues
féminins, etc
De 24x26cm à 63x48cm

200/400 €

290
-
Jules-François BERNARD
(XX)
Le faisan
Huile sur toile
49x51 cm

50/80 €



281



285



282



286



289



288



290



291



293



294

291
-
Camille PISSARRO-
BERNARD (1900-1989),
dite Kikitte
Les pommiers en fleur
Huile sur isorel
Signé en bas à gauche
33x41 cm

40/60 €

292
-
Camille PISSARRO-
BERNARD (1900-1989),
dite Kikitte
Les roses /
Panier de pensées
Deux huile sur isorel
Signé en bas à droite
pour l'un et en bas à
gauche pour l'autre
27x22 cm et 22x27 cm

50/60 €

293
-
Camille PISSARRO-
BERNARD (1900-1989),
dite Kikitte
La rivière aux nénuphars /
Coupe de fruits / Paysage
Huile sur isorel
Signés
27x22 cm ou 22x27 cm

80/120 €

294
-
Camille PISSARRO-
BERNARD (1900-1989),
dite Kikitte
Deux paysages de rivière
Huile sur isorel
Signé en bas à droite
36x27 cm

50/80 €

295
-
Marcillo de TORRES
(XIX^{ème} siècle)
Joyeuse compagnie
aquarelle et gouache
sur carton
Signé en bas à gauche
73x100 cm
Dans un cadre en bois
doré et sculpté
(griffures et taches,
mouillures)

600/800 €

296
-
Claude VAULOT (1818-
1842)
Jeune fille en robe rouge
Huile sur toile
Signé C. VAULOT
et daté 1913

100/200 €



295



297

-
Victor CHARRETON (1864-1936)
« Souvenir de St Amand »
Huile sur toile
Signée en bas à gauche et titré
73 x 92 cm
(Restauration)

3 000/5 000 €

298

-
Paul CHARAVEL (1877-1961)
Bouquet d'hortensias
Huile sur toile
Signé en bas à gauche
54 x 70,5 cm

200/400 €



299

-
Paul CHARAVEL (1877-1961)
Le lavoir
Huile sur toile
Tampon « Atelier Paul
Charavel » en bas à gauche
et au dos
65 x 81 cm

300/400 €

300

-
Paul CHARAVEL (1877-1961)
Matinée côte de Provence
Huile sur toile
Signé en bas à droite
et daté 1950
Étiquette au dos de la
« Société des Beaux-Arts
de Levallois »
54 x 73 cm

600/800 €

301

-
Paul CHARAVEL (1877-1961)
Buste antique et hortensias
Huile sur toile
Signé en bas à gauche
Porte une étiquette au dos
« Etude Guy Loudmer », vente
« Galliera », 26 novembre 1970,
numéro 124
62 x 39 cm

600/800 €

302

-
Paul CHARAVEL (1877-1961)
Nature morte aux raisins
et aux portes
Huile sur toile
Signé en bas à droite
38 x 46 cm

200/400 €

303

-
Paul CHARAVEL (1877-1961)
Paysage aux grands arbres
Huile sur toile
Signé en bas à droite
81 x 65 cm

300/500 €



304

-
Théo TOBIASSE (1927-2012)
Symphonie de fruits
Huile sur toile
Signée en bas à droite
50x50 cm

Chavouot était la « fête de la récolte » pendant laquelle les maisons et la synagogue étaient décorées de fruits et de fleurs. Le Mont Sinaï, bien que montagne rocailleuse, se couvrait d'un tapis d'herbe lors de cette importante fête.

2 500/3 000 €



305

-
Marcel DYF
(Paris 1899 - Bois d'Arcy 1985)
Huile sur toile d'origine
Signé et annoté en bas à gauche
Dyf Saintes Marie
73x92 cm

Cette œuvre est répertoriée dans les archives de Madame Claudine Dyf sous le N° ID 4538

3 000/5 000 €

306

-
George Edwards HERING
(1805-1879)
Vue sur un lac d'Italie
Huile sur panneau
Signé en bas à droite
19x30 (à la vue)

600/800 €





308

307

-
Giovanni Battista LELLI (1827-1887)
Paysage des Alpes
Huile sur carton
Signé GB LELLI
en bas à gauche
Porte au dos une ancienne
étiquette «GB LELLI
1872 Alpe di Gerda
(Valtellina)»
56x84 cm
(Craquelures et petit trou)

800/1 000 €

308

-
Louis BARONE (XX^{ème})
Les halles enneigées
à Montréjeau
Huile sur toile
Signé en bas à droite
et daté 1923
81x122 cm

50/100 €

308.1

-
Joseph STAMBOULIAN (1937)
Les quais
Huile sur panneau
Signé

16x24,5 cm

60/100 €

309

-
Isidore VERHEYDEN (1846-1905)
Marine
Huile sur panneau
Signé en bas à droite
34,5x45 cm

800/1 200 €

310

-
Mirra ALFASSA (1878-1973)
Homme barbu
à la robe de bure
Huile sur toile
Signée en bas à droite
53x67,5 cm
(Quelques craquelures,
sauts de matière)

Mirra Alfassa (1878-1973), aussi surnommée Douce Mère ou la Mère : mystique, yogi et écrivaine d'origine française, connue pour ses écrits, son parcours spirituel auprès du philosophe indien Sri Aurobindo, et pour être à l'origine de la cité d'Auroville en Inde

Ayant suivi une formation en peinture (Académie Julian à Paris), elle eut pour premier mari le peintre Henri Morisset, disciple de Gustave Moreau. D'après le Musée d'Orsay, elle exposa à la Société des Artistes Lyonnais et au Salon versaillais.

Elle rencontre Aurobindo en 1922 à l'occasion d'un voyage en Inde française et décide d'associer désormais sa vie à celle de ce dernier : elle devient sa proche collaboratrice et fonde avec lui l'ashram (« centre spirituel ») de Pondichéry, qu'elle organisera et développera largement après sa mort. Ses disciples la vénéraient comme une incarnation de la Mère divine, d'où le surnom de « Mère »

En 1968, en présence du président de l'Inde, elle fonde, au nord de Pondichéry, la cité d'Auroville : une communauté internationale soutenue par l'UNESCO dont la vocation est de réaliser l'unité humaine

300/500 €

311

-
Bernard BARAY (XX^{ème})
Couple de musiciens
Huile sur toile
Signé en bas à gauche
73x50 cm
(toile accidentée)

300/400 €

312

-
Gustave GUETANT (1873-1953)
Couple
Pastel sur papier calque
Cachet Gustave Guetant
en bas à droite
9,5x19 cm

30/50 €

313

-
ALLEMAN (1892-1933)
Vue de canal en Flandre
Huile sur toile
Signé en bas à droite
45,5x50,5 cm

150/300 €

314

-
H. DELBERGUE (XX^{ème})
Chien au fauteuil
Pastel sur papier
marouflé sur isorel
Signé et daté 1972
en haut en gauche
37x48 cm

200/300 €

315

-
Maurice Pallandre (XIX^{ème} - XX^{ème})
Les fantassins
Deux aquarelles sur papier
Signées « M. Pallandre »
et datées 1890
en bas à droite
Encadrées
38,5x26,5 cm
(traces d'humidité)

150/200 €



312



313



314

316

-
École Moderne XX^{ème}
«Et maintenant...
en avant?»
Souvenir
de la Grande Guerre
Huile sur panneau
Signé en bas à droite
P. Rey
30x24 cm

30/40 €

317

-
Jean RICHTER - École
française du XX^{ème} siècle
Vue sur Notre-Dame
de Paris depuis le pont
de Sully
Gouache et aquarelle
sur papier cartonné
Signé en bas à gauche
33x44 cm
(vitre brisée)

80/120 €

318

-
G. MULLER (XX^{ème})
Ruelle animée
Gouache sur papier
Signé en bas à droite
46x30 cm à la vue

100/150 €

319

-
Angèle SIBRA - École
française début XX^{ème}
La France Immortelle,
1914-1918/1939-1945
Aquarelle et rehauts d'or
Signé en bas à droite
33x18 cm

50/100 €

320

-
Filippo SALESI (1885-1977)
Ferme lombarde
Huile sur panneau
(contreplaqué)
Signé et daté 1948
en bas à droite
Porte au dos une notice
manuscrite de la ville
d'Imperia.
29x39 cm

40/50 €

321

-
École française XX^{ème}
Le port au bord
de la falaise
Huile sur isorel
Signé en bas à droite
46x56 cm

30/60 €

322

-
Pierre-Eugène CAMBIER
(1914-2001)
La Seine et Notre-Dame
Aquarelle
Signé en bas à gauche
et titré en bas à droite
21x29 cm

100/120 €

322.1

-
Frédéric Paul LAFONTAN
(1917-2022),
Attribué à
Le port de Boulogne
sur mer
Huile sur toile
65x85 cm

100/200 €



328

323

-
Thérèse BUBNIC
École naïve du XX^{ème}
Les boules de neige
Gouache sur toile
Signé en bas à gauche
22x27 cm
(Salissures)

150/200 €

324

-
Horace Antoine FONVILLE
(1832-1914), Attribué à
Bergère et moutons
à la clairière
Huile sur toile
Signé en bas à gauche
et daté 1848
34x49 cm
(Rentoilé, restauration)

500/700 €



329



330

329

-
Grégoire MICHONZE
(1902-1982)
Scène de campagne
Huile sur isorel marouffé
sur toile
Signé «MICHONZE»
en bas à droite et daté 61
12x22 cm
(Petit manque sur une
partie de la bordure,
léger saut de peinture)

300/500 €

330

-
Grégoire MICHONZE
(1902-1982)
Personnages en campagne
dans des scènes variées
Huile sur isorel marouffé
sur toile
Signé «MOCHONZE»
en bas à droite et daté 65
19x33 cm
(Petit manque au niveau
des bordures)

500/600 €



331



332



321



322



316



324



333

-
Félix ZIEM (1821-1911)
«Venise, grand disque»
Pochade à l'huile sur panneau de bois
Porte un numéro en bas à gauche
Cachets et numéro 793 au dos
correspondant à l'inventaire original
de Lil Ziem dont les archives
Pierre Miquel possèdent l'original
14x16,5 cm

Provenance : Acheté directement par la
famille à la fille de Félix Ziem (Lil Ziem)

Un certificat du Comité Ziem (Christian
Meissirel, Nicole Durand, Franck Baille,
Archives Pierre Miquel) pourra être
obtenu, à la charge de l'acquéreur

3 000/5 000 €

334

-
Johannes H. L. DE HAAS (1832-1908)
Ane dans une prairie
Huile sur carton
Signé en bas à gauche
32x29 cm

800/1 000 €

335

-
Sylvain VIGNY (1903-1970)
Défilé de voiliers
Huile sur toile
Signé en bas à gauche
54,5x63,5 cm

200/300 €

336

-
Sylvain VIGNY (1903-1970)
Homme à la mandoline
Huile sur toile
Signé en bas à gauche
47x33,5 cm

200/300 €

337

-
Sylvain VIGNY (1903-1970)
Portrait de famille
Gouache sur carton
Signé en bas à gauche
53,5x67,5 cm

200/300 €

338

-
Georges BRAQUE (1882-1963)
Carte de vœux pour Aimé Maeght.
A. Maeght, 1962.
Lithographie originale en couleurs sur
papier sulfurisé contrecollé
sur vélin d'arches.
Tirage limité à 300 exemplaires.
Mourlot 111.

Format papier : 24,2x20,2 cm
Illustration : 16x11 cm
(Légère marque de passe-partout,
scotch au dos)

600/800 €



334



336



337



338



339



340

339

-
Pierre WAGNER
(1897-1943)
Bateaux de pêcheurs
Huile sur toile
Signée en bas à gauche
Étiquette au dos « Pierre
Wagner, 189 rue Ordener,
Paris. Douarnenez »
46 x 55 cm
(Un léger coup en bas
au centre)

300/400 €

340

-
Pierre WAGNER
(1897-1943)
Retour de pêche
Huile sur panneau
Signé en bas à gauche
Étiquette au dos « Pierre
Wagner, 189 rue Ordener,
Paris. Douarnenez »
27 x 34,5 cm

150/200 €



341



342

343

-
Léon Charles BAUCHE
(act.1905-1930)
Baigneuses
Huile sur toile
Signée en bas à droite
92 x 130 cm
(Craquelures)

400/600 €



343

341

-
Jacques L'HUILLIER
La pêche à marée basse
Huile sur carton
signée en bas à gauche
50 x 61,5 cm
(usures)

200/300 €

342

-
Dans le goût
de Canaletto
Vue de la Salute
Huile sur toile
30,5 x 41 cm

400/600 €

344

-
École française
de la fin du XIX^{ème}
La presqu'île de Crozon
Huile sur toile
65,5 x 80,5 cm
Présenté dans un cadre
en bois doré Napoléon III
(Un enfoncement,
griffures aux bords).

300/400 €

345

-
Harry F. VAN DER WEYDEN
(1868-1952)
Le domaine
Huile sur toile
Signé en bas à gauche
80 x 95 cm
Étiquettes au dos

Harry van der Weyden,
membre du groupe des
peintres américains de Paris
et connu pour ses somptueux
paysages et marines,
fut récompensé de
nombreuses fois notamment
la médaille d'or du Salon
de Paris de 1891 et la
médaille d'or de l'Académie
de Munich en 1901

300/500 €

346

-
Albert SAVERYS (1886-1964)
Vue de rivière
Huile sur toile
Signé en bas à droite
H.: 71 - L.: 81 cm
(Léger saut de peinture)

1 000/2 000 €

347

-
Pierre Emile Gabriel LELONG
(1908-1984)
Composition
Huile sur toile
Signé en bas à gauche
Porte au dos une ancienne
étiquette d'exposition
73 x 92 cm
(Restaurations)

200/300 €



344



345



348

348

-
Marion PIKE (1913-1998)
Paysage de campagne
après l'orage
Huile sur toile
Signé en bas à droite
Porte un dessin
figurant un portrait au dos
64x80 cm

200/300 €

349

-
Pierre MANDONNET
(1891 - 1970)
Maisons près d'une montagne
Aquarelle sur papier
Signé en bas à droite
21x32 cm

80/120 €

350

-
Pierre MANDONNET
(1891 - 1970)
Village au pied
d'une montagne
Aquarelle et pastel sur papier
Signé en bas à droite
33x26 cm (à vue)

80/120 €

351

-
René PIOT (1869-1934)
Etude de femme à l'antique
Pastel et crayon sur papier
Signé en bas à droite
63x47 cm

150/200 €

352

-
Henri NOIZEUX (1871- ?)
La Madeleine
Aquarelle et fusain sur soie
Signé en bas à droite
23x32 cm (le sujet)
(Rousseurs)

100/150 €



351

353

-
Guy CAMBIER (1923-2008)
Paysage de campagne animé
Huile sur toile
Signé en bas à gauche
33x41 cm

180/200 €

354

-
École française du XX^{ème}
Meules de foin
Huile sur bois
34x42 cm
(Accidents, panneau récupéré
sur le châssis d'un fauteuil)

80/120 €

355

-
Palette du peintre Gustave
MADELAIN (1867-1944)
Étiquette au dos indiquant la
date de 1905 accompagnée
d'un poème adressé par
G. Madelain à Jules Couderc.
34x48,5 cm

200/300 €

356

-
ROY - Vallauris
Masque en plâtre patiné
Cachet ROY VALLAURIS au dos
22x18 cm

On y joint Les projets
de publicité de Roger Roy
pour LE RIRE.

80/120 €

358

-
Pierre LEMARCHAND
(1906-1970)
Femme à la fenêtre
Huile sur toile
Signé en bas à gauche
116x90 cm

Étiquettes d'exposition au dos :
- Triennale de Janssonne 1958
- Salon de l'Enclave,
Valréas 1958
- Salon de l'Enclave,
Valréas 1961

200/300 €

360

-
École française du XX^{ème}
Jeune fille au chapeau
et au ruban rose
Huile sur toile
Signé en bas à gauche
35x27,5 cm
(toile en partie
détachée du châssis)

80/120 €

360.1

-
École française du XIX^{ème}
Jeune fille à la fleur
Huile sur toile
41x33 cm
(Restaurations).

100/150 €



360



358

361

-
École moderne du XX^{ème}
Toréros
Paire de gouaches sur papier
Signées en bas à gauche
29x21 cm (à vue)

On y joint une huile sur carton
représentant un personnage jouant
de la guitare et une gouache sur
carton signée et datée 62
en bas à droite

30/50 €

362

-
Yvonne GUIZARD-FONS
Etang de Thau Mont Saint Clair, Sète
2010
Huile sur toile
Signé en bas à droite, et titré au dos
38x55 cm

10/15 €



364



365

364

-
Pierre WAGNER (1897-1943)
Pêcheurs en bord de mer
Huile sur panneau
Signé en bas à droite
Étiquette au dos
« Pierre Wagner, 189 rue Ordener
Paris. Douanenez »
27 x 34,5 cm.

150/200 €

365

-
Luigi FOGGAZZA
École italienne du XIX^{ème}
Fruzione del 1822, vue du Vésuve
Gouache sur papier
Signé en bas à gauche,
titré au centre
30x41.5 cm
(Salissures et petits accidents).

400/600 €



366



366.1

366

-
Auguste DELACROIX (1809-1868)
Pêcheurs sur la grève
Aquarelle sur papier
Signée en bas à gauche
16x26.5 cm
(Tâches, salissures)

150/200 €

366.1

-
Chassay, XX^{ème}
Scène de boulevard
Huile sur panneau
Signé et daté 53
en bas à gauche
30x38 cm

150/300 €

367

-
Frédérique VALLET-BISSON (1862-1948)
Portrait d'élégante
Pastel sur papier
Signé en bas à droite
73x59.5 cm
Dans un cadre en médaillon
à décor d'acanthes.
(Papier déchiré au bord inférieur droit)

400/600 €

369

-
École du début XX^{ème}
Portrait de femme en robe rouge
Huile sur toile
Signé en bas à droite et daté 1939
97.5x70 cm
(Un trou)

200/300 €



367

371

-
DOM ROBERT (1907-1997)
Moines assis
Encre sur papier
Monogrammé en bas à droite,
daté 14.10.56 en bas à gauche
25x35 cm

Cette œuvre a été réalisée en Angleterre
dans les années 1950, période pendant
laquelle l'artiste résidait à l'Abbaye
de Buckfast dans le Devonshire

400/600 €

372

-
DOM ROBERT (1907-1997)
Quatre moines au salon
Encre sur papier
Monogrammé en bas à droite
et daté 17.8.57 en haut
26x34,5 cm

Cette œuvre a été réalisée en Angleterre
dans les années 1950, période pendant
laquelle l'artiste résidait à l'Abbaye
de Buckfast dans le Devonshire

600/800 €

373

-
DOM ROBERT (1907-1997)
Femme en sari
Crayon et fusain sur papier
Monogrammé en bas à droite
24,5x16 cm

200/300 €



369

374

-
Pierre MANDONNET (1891 - 1970)
Maisons dans un village
Aquarelle et pastel sur papier
Signé au crayon en bas à droite
32x40 (à vue)
(tâches d'humidité sur le passe-partout)

80/120 €

375

-
Frédéric MENGUY (1927 - 2007)
Abstraction
Pastel
Signé et daté 59 en bas à droite
64x50 cm
(Déchirures traces d'humidité)

150/200 €

374



376

-
Jean SIMIAN (1910-1991),
Attribué à
Portrait de femme
Gouache et crayon sur papier
44x34 cl à la vue
Signé et daté 1952 en bas à gauche

80/120 €

377

-
Leonor FINI (1907-1996)
Les chats/Deux femmes
Estampe sur papier, recto/verso
Signé en bas à droite chaque
22x26 cm et 26x22 cm

2 000/3 000 €

378

-
Maurice DE LAMBERT (1873-1952)
Encre de Chine et gouache pour les Guide de voyage Baedeker
Signé en bas au milieu

40x30 cm à la vue

80/100 €

379

-
Freddy WITTOP (1912-2001),
Attribué à
Femme à la capeline noire
Encre, gouache et aquarelle sur traits de crayon
37x26 cm à la vue
(Salissure et rousseurs)

100/150 €

380

-
Raymond MORETTI (1931 - 2005)
Le trompettiste
Encre sur papier
Signé et daté 60 en bas à gauche
54x45 cm
(piques)

100/150 €

382

-
Frédérique VALLET-BISSON (1862 - 1946)
Elégantes
Deux lithographies 82x48 cm
(Cadres abimés).

80/100 €

382



383



383

-
Joe JAQUA - École américaine du XX^{ème}
Régate autour de l'île d'Alcatraz
Aquarelle sur papier
Signée au crayon en bas à droite
30.5x22.2 cm

80/120 €

386

-
Betsy ROSS KOLLER (1943)
La cueillette
Huile et acrylique sur panneau
Signé et daté 1999 en bas à droite
23x28 cm

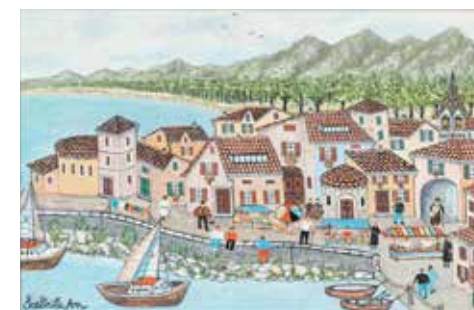
100/150 €



387

-
SCLATRITTI AN
École contemporaine
Vue de village en bord de mer
Huile sur panneau
Signé en bas à gauche
27,5x41 cm

50/100 €



388

-
Charlotte JULIAN (1951 -)
Âne au village
Acrylique sur calendrier
Signé en bas à droit et daté 2013
21.5x26 cm

150/200 €



389

-
Emile GALLÉ - Nancy
Circa 1880 - 1890
Plat « mendiant » en faïence
émaillée polychrome à rehauts
dorés à décors de paysages
lacustres hivernaux avec au
plan pour deux réceptacles
des Hellébores (dites « Roses
de Noël ») et Rhodohypoxis
Signé « E. Gallé à Nancy »
à l'émail rouge, sous la base.
H. : 15 - L. : 33 - l. : 33 cm

400/600 €



390

-
GALLÉ - Nancy
« Hortensias »
Vase en verre double à long col
droit évasé et base renflée
Décor gravé de fleurs et de
feuilles de couleurs bleu,
violet-mauve et vert nuancé
sur un fond opaque blanc
et rose
Signé « Gallé » en réserve,
dans le décor
H : 25 cm
(bulles de cuisson
en partie haute)

700/900 €



391

-
Lampadaire en cuivre et
laiton soudés à l'imitation du
bambou dans le goût asiatique
Abat jour à décor de cornacs
Travail moderniste seconde
moitié XX^{ème}.
H. : 200 - L. : 70 cm.

80/120 €



392

-
GALLÉ - Nancy
« Paysage lacustre »
Vase en verre multicouche
de forme conique à large col
étranglé et piédouche circulaire
en léger retrait
Décor couvrant d'un paysage
d'arbres et de bosquets en
perspective autour d'un lac,
gravés en réserve, de couleurs
bleues, vert-jaune et brun-
violacé sur fond jaune très
contrasté
Signé « Gallé » dans le décor.
H. : 32 cm
(Légères griffures, pied meulé)

1 800/2 000 €





393

-
GALLÉ - Nancy
«Prunelier»
Important vase en verre
multicouche à panse ovoïde
aplatie et long col évasé.
Décor foisonnant de branches
épineuses, de fleurs et de fruits
gravé en camée de couleur
bleu et violet-brun
sur un fond blanc-jaune.
Signé «Gallé» en réserve,
dans le décor.
H. : 53,5 cm - D. : 17,5 cm

2 500/3 500 €



394

-
Daum # Nancy
Vase en verre multicouche
partiellement teinté vert,
de forme mouvementée et
à décor de poudres
intercalaires orange vif,
vertes et blanche-rosées
Signé «Daum # Nancy»
en pourtour de la base.
H. : 24,5 cm

200/300 €



395

-
SCHNEIDER
Vase en verre de forme
balustre à col ourlé à rebond
et piédouche circulaire en
léger retrait, à décor de
poudres intercalaires oranges,
jaunes et blanc-rosé
Signé «Schneider» sur le pied.
H. : 34,5 cm

400/600 €



396

-
Jacques ADNET (1900 -1984),
attribué à
Plateau de service à monture
en métal à fond de glace
Circa 1930
H. : 6,5 - L. : 38,5 - P. : 27 cm
(quelques griffures,
légères oxydations)

150/200 €



397

-
Daum France et divers
Sculpture en cristal
représentant un dauphin
Signé
(accident)

On y joint joint trois
sculptures animalières en
verre représentant
un éléphant, un chien
et un poisson signé
« Sarino France »
H.: allant de 19 à 8,5 cm
(accidents)

20/30 €

398

-
Presse papier en cristal
représentant un violon.
H.: 18 - L.: 7,5 - P.: 10 cm

20/30 €

399

-
VERLYS - France
Grand plat aux nymphes
Verre amati
Diam.: 39 cm
(Petits éclats sur le bord)

150/200 €

400

-
Élément de décoration
Triton atlante en verre
sablé, provenant d'un
meuble ou d'un objet
plus important
H.: 16cm
(Eclats aux doigts, anneau
de montage en métal
sur la queue)

10/20 €

401

-
Ensemble comprenant
deux carafes en cristal taillé
partiellement teinté ocre
et gravé de motifs floraux,
un petit canard en verre
teinté, un presse papier
Mdina Malta sphérique à
incrustations colorées de
lignes vertes, une coupelle
et une sphère en verre
renfermant une méduse
stylisée
Dim.: de 9cm à 24cm

20/40 €

402

-
Lampe zouave en verre
amati dans le goût de
Baguès
Lampe de table en verre
moulé amati figurant un
zouave adossé à un arbre.
Monture en laiton
Travail début XX^{ème} dans le
goût de la Maison Baguès
H.: 39 - L.: 17 cm
(Quelques accidents)

100/150 €



374



382

403

-
Lustre fer et fer doré à
quatre bras de lumières et
un dôme central en verre
amati pressé moulé à décor
géométrique
Travail du début XX^{ème},
monté à l'électricité
H.: 82 - L.: 63 - P.: 63 cm

200/300 €

404

-
LANCEL - Lampe de table
Lampe de table en faïence
à glaçure mordorée en
forme de base moulurée.
Étiquette sous la base
H.: 31 - L.: 22 cm

(Abat-jour crème taché).

80/120 €

405

-
Nicolas AUBAGNAC (1971)
Paire de lampes Thèbes II
Marqueterie de paille sur
bois à motif rayonnant,
piètement quadripode
en laiton patiné.
Signé sous la base.
H. (hors abat-jour) :
49 cm - L.: 13 cm
(Petits accidents sur l'un)

1 500/2 000 €

406

-
Roger MEQUINION
(1905-1985)
Grand plat rond et creux en
céramique émaillée rouge
sur fond sablé vert à décor
de cervidés courant la forêt,
aile légèrement convexe.
Diam.: 39,5cm - H.: 2,5cm
(Légers sauts d'émail)

200/400 €

407

-
Roger MEQUINION
(1905-1985)
Grand plat rond creux en
céramique à décor émaillé
rouge sur fond sablé jaune
de faisans dans les herbes.
Signé R. Mequinion
Diam.: 37cm - H.: 4cm
(Légers sauts d'émail)

200/400 €



403



405



406



407



408

-
Roger MEQUINION
(1905-1985)
Vase cylindrique à décor
d'archer à l'antilope en
céramique émaillée bleue nuit
sur fond sablé orangé
Signé R. MEQUINION
H.: 30cm - Diam.: 18cm
(Petits manques à l'émail)

1 000/2 000 €



409

-
Roger MEQUINION (1905-
1985)
Vase en céramique émaillée à
décor de fleurs dans les tons
marrons sur fond sablé rouge
brique.
Signé R. Mequinion
H.: 25cm - Diam.: 17cm

150/200 €

410

-
Roger MEQUINION
(1905-1985)
Plat ovale à bords
chantournés en céramique
émaillée dans les tons
bruns sur fond sablé vert
d'un décor d'antilopes
et de végétation
Diam.: 43cm - H.: 30cm
(Petit saut d'émail)

150/200 €

411

-
Roger MEQUINION
(1905-1985)
Bonbonnière en céramique
émaillée rouge
sur fond sablé à décor
d'une caravelle
Signé R. Mequinion
Diam.: 16cm

60/80 €

412

-
KERAMIS
Grand plat en céramique
craquelée et émaillée à
décor, dans le goût d'Iznik,
d'un paon dans le bassin
et de saz et fleurs sur l'aile
D.: 50 cm
Marque KERAMIS
made in Belgium
au tampon sous la base

200/300 €

413

-
KERAMIS
Grand plat en céramique
craquelée et émaillée
à décor de pivoines et
muguets.
D.2366
D.: 50 cm
Marque KERAMIS
Made in Belgium
sous la base

200/300 €

414

-
Edmond LACHENAL
(1855-1948)
Assiette en céramique
à décor d'une scène
représentant un canotier
promenant une élégante
Signé E. Lachenal
D.: 37 cm

100/150 €

415

-
Robert Picault (1919-2000)
Plat rectangulaire
en céramique émaillée
à décor végétal vert
et brun
Signé R.P au revers
H.: 4 - L.: 19,5 - l.: 16 cm

100/150 €

416

-
Petit vase gourde en
céramique de Bayeux
à décors inspiré de la
tapisserie de Bayeux
H.: 8 - L.: 8 cm

20/30 €

417

-
KOMLOS - HONGRIE
Couple de jeunes danseurs
Terre cuite émaillée
Cachet sous la base
«Komlos Keramia
Budapest»
H.: 41,5 - L.: 25 - P.: 18 cm
(Un doigt du danseur
manquant, éclats).

50/100 €

418

-
JEAN GERBINO
(1876-1966)
À VALLAURIS
Vase boule en terre
polychrome mosaïquée
à décor de motifs
géométriques
et de papillons
Signé en creux sous la base
«Germino Vallauris»
H.: 23 cm
Diam.: 24 cm
(infimes éclats)

150/200 €

419

-
Danemark -
Vase figurant
deux oiseaux stylisés
Grès brun
Manufacture Royale
Copenhague, Danemark
H.: 15,5 cm

200/300 €

410



415



411

418

419

420

-
CARTIER
Pendulette Art Deco
en triptyque en laiton et onyx
H.: 5,5 - L.: 4 - P.: 3 cm
Révisée par Cartier,
Nice le 15.XII.2003.
(Quelques piqûres,
non fonctionnelle).

100/150 €

421

-
JEAGER LECOULTRE
Pendule ATMOS pour IBM
Pendule «Atmos» modèle classic
Boîtier en métal doré et plexi
Mouvement mécanique
perpétuel à balancier,
cadran rond à chiffres romains
H.: 22,5 - L.: 18 - P.: 13,5 cm
Avec livret et carte
de contrôle de qualité
(Petites tâches sur le cadran,
métal légèrement piqué)

300/500 €

422

-
HERMES
Un foulard en soie carré modèle
Coach and Saddle, par Ledoux
Fond ivoire, bordures bordeaux
à filets dorés
90x90 cm
(Traces de jaunissement)
Dans sa boîte (usures)

80/100 €



420

423

-
HERMES
Un foulard cravate en soie modèle
Frontaux et Cocardes
L.: 130 cm
(Petites tâches)
Dans sa boîte (usée)

80/100 €

424

-
DIGNIMONT par Francis CARCO
André Sauret, Éditions du Livre *
Monte-Carlo. Imp. Mourlot, Duval,
Beaufumé et Bricage, 1946.
In-folio en feuilles, sous couverture
remplée, emboitage d'époque.
Tirage limité à 385 exemplaires sur
vélín de Rives numérotés. 41 planches
et une lithographie signée et
numérotée 284/385 par l'artiste.

200/300 €

425

-
[DUBOUT (Albert)] RACINE:
Les Plaideurs
Paris à l'Emblème du Secrétaire 1945.
Petit in-4° en feuilles sous chemise et
étui, couverture illustrée en couleurs.
Vignette de couverture, frontispice,
6 hors-texte et 25 illustrations dans
le texte d'Albert Dubout, mises en
couleurs dans les ateliers de Jonc
Tirage limité à 705 exemplaires
Un des 600 sur vélín Ivoirine.

40/50 €



421

426

-
DURAND (Oswald)
Terre Noire
Illustrations de Yves Treverdy
Paris, L. Fournier & C°, 1946
In-4, sous chemise et étui cartonnés
de l'éditeur, en feuillets
Tirage limité à 780 ex.
Un des 650 sur Marais Crèvecœur
Ouvrage illustré de nombreux in-
et hors-texte en couleurs,
mélangeant narration romanesque
et souci d'authenticité
(Monod, 4124).

30/40 €

427

-
[FRANC MAÇONNERIE]
Jean Beauchard
La Voie Initiatique de Jean
Beauchard édition de 1984
Éditions Bore, 1984
In folio. En feuilles
Chemise et étui de l'éditeur.
Tirage à 1050 exemplaires numérotés.
1 des 140 de l'édition de tête,
avec la signature de l'auteur
Recueil de 10 planches traitant
des premiers degrés de franc-
maçonnerie. Chaque planche
est associée à son explication
Recueil et planches en parfait état

40/50 €



431



432

428

-
« Comme on s'aimait à Saint-
Germain-Des-Près », Daniel GELIN
et Georges DUDOGNON,
Editeur Pierre BORDAS & Fils, 1993
Dedicacé à Agnès et Jean
et à tous les Daniel

5/10 €

429

-
Porte livres en bois
A décor ajouré
XX^{ème}
H.: 8,5 - L.: 28 - P.: 17 cm
(usures)

10/20 €

431

-
Valise de pharmacie
en carton bouilli
comportant un élément
de pese-bébé en l'état
32x47x18 cm

50/80 €

432

-
Pot de chambre
en céramique blanche
de marque SMAW, SON &
THOMPSON à Londres
L.: 41 - l.: 25 cm

5/10 €



433



434

433

-
Lot de deux peses-bébés
en taule émaillée blanc
de marque Cormier
(en l'état)
L.: 55 - H.: 25 - l.: 30 cm

60/80 €

434

-
Cartable de médecin en cuir
Garniture en laiton doré,
fermoir à bouton poussoir,
poigné rigide
état d'usage
L.: 35 - P. 12 cm

100/200 €

Conditions de vente

Dans le cadre de nos activités de ventes aux enchères, notre maison de ventes est amenée à collecter des données à caractère personnel concernant le vendeur et l'acheteur. Ces derniers disposent dès lors d'un droit d'accès, de rectification et d'opposition sur leurs données personnelles, en s'adressant directement à notre maison de ventes. Vous pouvez également nous adresser un courrier OV par lequel nous pourrions utiliser vos données à caractère personnel afin de satisfaire à ses obligations légales, et, sauf opposition des personnes concernées, aux fins d'exercice de son activité (notamment en matière de opérations commerciales et de marketing). Ces données pourront également être communiquées aux autorités compétentes dès lors que la réglementation l'impose. Les conditions générales de ventes et tout ce qui s'y rapporte sont régies uniquement par le droit français. Les acheteurs ou les mandataires de ceux-ci acceptent que toute action judiciaire relève de la compétence exclusive des tribunaux français (Paris). Les diverses dispositions des conditions générales de ventes sont indépendantes les unes des autres. La nullité de l'une de ces dispositions n'affecte pas l'applabilité des autres. Le fait de participer à la présente vente aux enchères publiques implique que tous les acheteurs ou leurs mandataires, acceptent et adhèrent à toutes les conditions ci-après énoncées. La vente est faite au comptant (Art. 1650 du Code Civil) et conduite en euros. Un système de conversion de devises pourra être mis en place lors de la vente. Les contre-valeurs en devises et enchères portées dans la salle en euros sont fournies à titre indicatif

DEFINITIONS ET GARANTIES

Les indications figurant au catalogue sont établies par MILLON et les experts indépendants mentionnés au catalogue, sous réserve des rectifications, notifications et déclarations annoncées au moment de la vente. Les objets ou objets vendus sont présentés tels qu'ils sont. Les dimensions, couleurs des reproductions et informations sur l'état de l'objet sont fournies à titre indicatif. Toutes les indications relatives à un incident, une décoloration ou à un défaut sur un objet conservatoire affectant un lot sont communiquées afin de faciliter son inspection par l'acheteur potentiel et restent soumises à l'entière appréciation de ce dernier. Cela signifie que tous les lots sont vendus dans l'état où ils se trouvent au moment précis de leur adjudication avec leurs possibles défauts et imperfections. Aucune réclamation ne sera admise une fois l'adjudication prononcée, une exposition préalable ayant été organisée au moment de l'adjudication. Les enchérisseurs et leurs lots ne sont pas garantis par leur vendeur. Les enchères portées dans la salle en euros sont fournies à titre indicatif uniquement. Celles-ci ne sauraient engager en aucune manière la responsabilité de MILLON et des experts. En cas de contestation ou moment des adjudications, c'est le lot qui est établi que deux ou plusieurs enchérisseurs ont simultanément porté une enchère équivalente, soit à haute voix, soit par signe et réclament en même temps le lot après le prononcé du mot adjudgé, ce lot sera remis en adjudication au prix proposé par les enchérisseurs et tout le public présent sera admis à enchérir de nouveau.
● Selon l'article L21-17 du Code de commerce, les actions en responsabilité civile des vendeurs à l'occasion des ventes volontaires se prescrivent par cinq ans à compter de l'adjudication.
● Seule la loi française est applicable à la présente vente. Seuls les tribunaux français sont compétents pour connaître de tout litige relatif à la présente vente.

Les lots signalés par « » comportent de l'ivoire d'éléphant dont la vente est libre car antérieur 3/03/1974. L'acquéreur qui désire exporter l'objet hors de l'UE, devra obtenir de la DRIIE un permis d'exportation à son nom. Celui-ci est à la charge de l'acquéreur.

Les lots précédés d'un « J » feront l'objet d'un procès-verbal judiciaire aux frais acheteurs équival de 12% HT, soit 14,40% TTC.

ORDRES D'ACHAT ET ENCHERES PAR TELEPHONE

La prise en compte et l'exécution des ordres d'achat et enchères par téléphone est un service gracieux rendu par MILLON. MILLON s'efforcera d'exécuter les ordres d'enchérir qui lui seront transmis par écrit jusque 2 h avant la vente. Le défaut d'exécution d'un ordre d'achat ou tout autre erreur ou omission à l'occasion de l'exécution de tels ordres ne sera en aucun cas la responsabilité de MILLON. Par ailleurs, nous ne nous assurons aucune responsabilité si dans le cadre d'enchères par téléphone, la liaison téléphonique est interrompue, n'est pas établie ou défectueuse. Bien que MILLON soit prêt à enregistrer les demandes d'ordres d'achat et de ventes par téléphone, nous ne nous assurons aucune responsabilité en cas d'inexécution au titre d'erreurs ou d'omissions en relation avec les enchères téléphoniques. Nous informons notre clientèle que les appels téléphoniques et les appels téléphoniques lors d'enchères par téléphone à l'Hôtel Drouot sont susceptibles d'être enregistrés.

Offre d'achat irrévocable :

Tout enchérisseur peut adresser à la Maison de vente une offre d'achat irrévocable pour l'achat d'un lot figurant au catalogue de vente afin de lui garantir l'exécution ferme, définitive, irrévocable et inconditionnelle, d'enchérir pour son compte à hauteur d'une certaine somme (quelles que soient le montant d'éventuelles autres enchères). Dans ce cadre il peut être convenu que cet Auteur de l'Offre percevra une indemnité calculée, soit sur le prix d'adjudication au marteau, soit correspondant à une somme forfaitaire. Si une offre d'achat irrévocable pour un lot est reçue par la Maison de vente avant la vente, il sera mentionné au catalogue de vente que le lot fait l'objet d'une enchère irrévocable. Si une offre d'achat irrévocable est reçue après l'impression du catalogue de vente, la Maison de vente annoncera dans la salle de vente, au moment de la mise aux enchères du lot, que ce dernier fait l'objet d'une enchère irrévocable. Tout tiers qui vous conseillerait sur l'achat d'un lot faisant l'objet d'une offre d'achat irrévocable est tenu de vous divulguer, l'existence de ces mêmes financements sur ce lot. Si un tiers vous conseillerait sur l'achat d'un lot faisant l'objet d'une offre d'achat irrévocable, vous devez exiger qu'il vous divulgue s'il a ou non des intérêts financiers sur le lot. Toute personne qui s'approprie à enchérir sur le lot faisant l'objet d'une offre irrévocable, qui détient une communauté d'intérêts directe ou indirecte, permanente ou ponctuelle, avec l'Auteur de l'Offre, et qui aurait convenu avec ce dernier d'une entente financière de nature à entraver les enchères publiques, sera tenu de répondre conformément aux dispositions de l'article 313-6 du Code pénal qui dispose que : « Le fait, dans une adjudication publique, par dons, promesses, ententes ou tout autre moyen frauduleux, d'écarter un enchérisseur ou de limiter les enchères ou les soumissions, est puni de six mois d'emprisonnement et de 22.500 euros d'amende. Est puni des mêmes peines le fait d'accepter de tels dons ou promesses. Est puni des mêmes peines l'le fait, dans une adjudication publique, d'entraîner ou de troubler la liberté des enchères ou des soumissions, par violences, voies de fait ou menaces; 2° Le fait de procéder ou de participer, après une adjudication publique, à une remise aux enchères sans le concours de l'officier ministériel ou du courtier et sans marchandises assermenté compétent ou d'un opérateur de ventes volontaires de meubles aux enchères publiques déclaré. La tentative des infractions prévues au présent article est punie des mêmes peines.»

CAUTION
MILLON se réserve le droit de demander le dépôt d'une caution aux enchérisseurs lors de leur inscription. Cette caution sera automatiquement prélevée faute de règlement par l'enchérisseur dans un délai de 15 jours suivant la vente (date facturé).

ENCHERES VIA LES PLATEFORMES DIGITALES

MILLON ne saurait être tenue pour responsable de l'interruption d'un service Live en cours de vente ou de tout autre dysfonctionnement de nature à empêcher un acheteur d'enchérir via une plateforme technique offrant le service Live. L'interruption d'un service d'enchères Live en cours de vente ne justifie pas nécessairement l'arrêt de la vente aux enchères par le commissaire-priseur. En cas d'enchères intervenant entre le coup de marteau et l'adjudication (prononcé du mot « adjudgé » pour les ventes aux enchères en direct), le commissaire-priseur reprendra les enchères. Dans le cadre des ventes aux enchères en direct, c'est-à-dire simultanément en salle et en ligne, priorité sera donnée à l'enchère portée dans la salle de vente en cas d'enchères simultanées.

PALIERs D'ENCHERES
Les paliers d'enchères - ou incréments - sont laissés à la discrétion du Commissaire-Preiseur en charge de la vente. Si le montant des enchères proposées - soit physiquement, par téléphone, par ordre d'achat ferme, en live ou par « ordre secret » déposés sur des plateformes-relais partenaires - est jugé insuffisant, incohérent avec le montant de la précédente enchère ou de nature à perturber la bonne tenue, l'équité et le rythme de la vente, le commissaire-priseur peut décider de ne pas les prendre en compte.

FRAIS À LA CHARGE DE L'ACHETEUR

L'acheteur paiera à MILLON, en sus du prix d'adjudication ou prix marteau par lot, une commission d'adjudication dégressive :
- 2% HT soit 30 % TTC en sus des enchères
- 1,8% TTC pour les enchères via Drouot Live
- 3,6 % TTC pour les enchères via Interenchères

*Taux de TVA en vigueur : 20%.

*Prix global « prix d'adjudication (prix au marteau) + commission d'adjudication

En outre :

- pour les lots acquis via la plateforme Interenchères.com, les frais de vente à la charge de l'acheteur sont majorés de 3% HT du prix d'adjudication (cf CGV de la plateforme interenchères)
- pour les lots acquis via la plateforme Drouotlive.com, les frais de vente à la charge de l'acheteur sont majorés de 1,5% HT du prix d'adjudication (cf CGV de la plateforme Drouotlive.com).
- pour les lots acquis via la plateforme Invaluable.com, les frais de vente à la charge de l'acheteur sont majorés de 3% HT du prix d'adjudication (cf CGV de la plateforme Invaluable.com).

ENLEVEMENT DES ACHATS, ASSURANCE, MAGASINAGE ET STOCKAGE
MILLON ne remettra les lots vendus à l'adjudicataire qu'après encaissement de l'intégralité du lot global. Il appartient à l'adjudicataire de faire assurer les lots dès leur adjudication puisque dès ce moment, les risques de perte, vol, dégradations ou autres sont sous son entière responsabilité. MILLON décline toute responsabilité quant aux dommages eux-mêmes ou à la défaillance de l'adjudicataire de couvrir ses risques contre ces dommages. Il est conseillé aux adjudicataires de procéder à un enregistrement volontaire. Aucune indemnité ne sera due notamment pour les dommages causés aux encadrements et reserves recouvrant les lots. Les socles sont des socles de présentation et ne font pas partie intégrante de l'œuvre.

RETRAIT DIFFÉRÉ DES ACHATS ET STOCKAGE :

MILLON assurera la gratuité du stockage pendant 45 jours après la vente. Passé ce délai, des frais de stockage et de transfert de nos locaux vers notre garde-meuble au 116 Bd Louis Armand - 93330 Neuilly sur Marne, vous seront facturés à raison de :
- 10 € HT /Lot /semaine révolue pour un volume supérieur à 1 M3
- 7 € HT /Lot /semaine révolue pour un volume inférieur à 1 M3
- 4€ HT /Lot /semaine révolue pour un stockage « tenant dans le creux de la main ».

Ces conditions et frais ne concernent pas les lots déposés au service de protection des données de TEMIS. Merci de consulter la fiche Drouot lu-mi-même (cf. Paragraphe Ventes et stockage à Drouot)

Rappel Important :
Concernant les ventes dites « des Aubaines » réalisées dans notre garde-meuble, la gratuité n'exécute pas 15 jours.
Concernant les ventes en Salle VV, (3 rue Rossini 75009 PARIS) :
Nous informons notre aimable clientèle que les meubles, tapis et objets volumineux seront transférés dans notre entrepôt garde-meuble à Neuilly sur Marne (adresse indiquée au catalogue) à disposition des acquéreurs après complet règlement du bordereau.

DEMANDES DE TRANSFERT POUR RETRAIT HORS DU LIEU DE STOCKAGE APRES-VENTE :
Toute demande de transfert de lots entre nos adresses parisiennes et/ou notariée, doit être réalisée avant l'entrée en souscription d'achats initial :
- 15 HT par lot et par objet
- 40 € HT par lot et par objet
- 40 € HT par meuble n'exécédant pas 5 cartons et jusqu'à 1 M3.

Pour un volume d'achats supérieur, toute demande de transfert ne pourrait être effectuée qu'après acceptation d'un devis.

Les meubles sont exclus des lots dits « transférables par navette » mais pourront faire l'objet de devis de livraison.

Si les lots transférés ne sont pas réclamés au-delà de 7 jours après leur enregistrement dans les locaux de destination, ils seront renvoyés vers notre entrepôt garde-meuble sans possibilité de remboursement et de gratuité de stockage reprendront à compter du jour de la vente.

Un stockage longue durée peut être négocié avec nos équipes (116@millon.com) ;

POUR TOUT RENSEIGNEMENT :

Stéphane BOUSQUET
116, Bd Louis Armand, 93330 Neuilly-sur-Marne
116@millon.com
Aucune livraison ni aucun enlèvement des lots ne pourront intervenir sans leur règlement complets et sans mise à disposition et de stockage.

VENTES ET STOCKAGE A L'HOTEL DROUOT

Dans le cadre de ventes ayant lieu à l'Hôtel Drouot, les meubles, tapis et objets volumineux ou fragiles seront stockés au service Magasinage de l'Hôtel Drouot. L'accès se fait par le service Accueil à l'adresse 37 rue de Valenciennes, Paris et est ouvert du lundi au samedi de 9h à 10h et de 13h à 18h. Le service Magasinage de l'Hôtel Drouot est un service indépendant de la maison de ventes. Ce service est payant, et les frais sont à la charge de l'acquéreur (renseignements : magasinage@drouot.com)

IMPORTATION TEMPORAIRE

Les acquéreurs des lots indiqués par * devront s'acquitter, en sus des frais de vente, de la TVA à l'import (5,5 % du prix d'adjudication, 20% pour les bijoux et montres, les automobiles, les vins et spiritueux et les multiples).

LA SORTIE DU TERRITOIRE FRANCAIS

La vente de France peut être soumise à une autorisation administrative. L'obtention du document concerné ne relève que de la responsabilité du bénéficiaire de l'adjudication du lot visé par cette disposition.

Le retard ou le refus de délivrance par l'administration des documents de sortie du territoire ne justifiera ni l'annulation de la vente, ni un retard de règlement, ni une résolution. Si notre Société est sollicitée par l'acheteur ou son représentant, pour faire ces demandes de sortie du territoire, l'ensemble des frais engagés sera à la charge totale du représentant. Cette opération ne sera qu'un service rendu par MILLON. Les formalités d'exportation (demandes de certificat pour un bien culturel, licence d'exportation) des lots assujettis sont du ressort de l'acquéreur et peuvent requérir un délai de 2 à 3 mois.

EXPORTATION APRÈS LA VENTE

La TVA collectée au titre des frais de vente ou celle collectée au titre d'une importation temporaire du lot, peut être remboursée à l'adjudicataire dans les délais légaux sur présentation des documents qui justifient l'exportation du lot acheté.

PRÉEMPTION DE L'ÉTAT FRANCAIS

L'État français dispose, dans certains cas définis par la loi, d'un droit de préemption des œuvres vendues aux enchères publiques. Dans ce cas, l'État français se substitue au dernier enchérisseur sous réserve que la déclaration de préemption formulée par le représentant de l'état dans la salle de vente, soit confirmée dans un délai de quinze jours à compter de la vente. MILLON ne pourra être tenu responsable des décisions de préemptions de l'État français.

RESPONSABILITÉ DES ENCHERISSEURS

En portant une enchère sur un lot par une quelconque des modalités de transmission proposées par MILLON, les enchérisseurs assument la responsabilité personnelle de régler le prix d'adjudication de ce lot, augmenté de la commission d'adjudication et de tous droits et taxes existants. Les enchérisseurs sont réputés agir en leur nom et pour leur propre compte, sauf convention contraire préalable à la vente et passée par écrit avec MILLON. Sous réserve de la décision du commissaire-priseur habilité et sous réserve que l'enchère finale soit supérieure ou égale au prix de réserve, le dernier enchérisseur devant l'acheteur, le coup de marteau et le prononcé du mot « adjudgé » matérialiser l'acceptation de la dernière enchère et la formation du contrat de vente entre le vendeur et l'acheteur. Les lots adjudgés seront sous l'entière responsabilité de l'adjudicataire. En cas de contestation de la part d'un tiers, MILLON pourra tenir l'enchérisseur pour seul responsable de l'enchère en cause et de son règlement.

PAIEMENT DU PRIS GLOBAL

MILLON précise et rappelle que la vente aux enchères publiques est faite au comptant et que l'adjudicataire devra immédiatement s'acquitter du règlement total de son achat et cela indépendamment de son souhait qui serait de sortir son lot du territoire français (voir « La sortie du territoire français »).

Le règlement pourra être effectué comme suit :

- en espèces dans la limite de 1 000 euros pour les résidents français /15 000€ pour les particuliers qui ont leur domicile fiscal à l'étranger (présentation d'un justificatif) ;
- par chèque bancaire ou service présentation obligatoire d'une pièce d'identité en cours de validité (la délivrance ne sera possible que vingt jours après le paiement. Les chèques étrangers ne sont pas acceptés) ;
- par carte bancaire Visa ou Master Card ;
- par paiement en ligne : https://www.millon.com/paiement-en-ligne ;
- par virement bancaire en euros aux coordonnées comme suit :

DOMICILIAIRE:
CIC LYONNAISE DE BANQUE
IBAN FR76 1009 6180 8500 0306 2490 209
BIC CMCIFRPP

Pour les adjudicataires ayant enchéri via la plateforme Interenchères.com, MILLON prélèvera directement sur ce site le prix global du bordereau d'adjudication dans les 48 heures suivant la fin de la vente.

RETARD DE PAIEMENT

Au-delà de 30 jours (date facture), tout retard de paiement entraîne des pénalités de retard égales à 3 fois le taux d'intérêt légal ainsi qu'une indemnité forfaitaire pour frais de recouvrement de 40 euros. L'entente est obtenue au service TEMIS permettant la consultation et l'alimentation du Fichier des restrictions d'accès aux ventes aux enchères (« Fichier TEMIS ») mis en œuvre par la société Commissaires-Priseurs Multimédia (CPM), S.A ayant son siège social s/a (75009) Paris, 37 rue de Châteaudun (RCS Paris 437 868 425). Tout bordereau d'adjudication demeuré impayé auprès de MILLON ou ayant fait l'objet d'un retard de paiement est susceptible d'inscription ou fichier TEMIS

Pour toute information complémentaire, merci de consulter la politique de protection des données de TEMIS : https://www.temis.auction/statics/politique-protection-dp-temis.pdf

DÉFAUT DE PAIEMENT

En cas de défaut de paiement, si la vente est annulée ou l'œuvre est revenue sur réaition des enchères dans les conditions de l'article L321-14 du Code de commerce, l'adjudicataire défaillant devra payer à MILLON une indemnité forfaitaire correspondant (i) au montant des frais acheteur et (ii) à 40 € de frais de recouvrement, à titre de réparation du préjudice subi, sans préjudice de dommages-intérêts supplémentaires dus au vendeur. MILLON se réserve également le droit de procéder à toute compensation avec les sommes dues par l'adjudicataire défaillant ou à encaisser les chèques de caution.

EXPÉDITION DES ACHATS

Nous informons notre clientèle que MILLON ne prend en charge aucune expédition des biens à l'issue des ventes. Pour toute demande d'envoi, MILLON recommande de faire appel à un transporteur partenaire (THE PACKENGERS - hello@thepackers.com) ou à tout autre transporteur au choix de la clientèle. En tout état de cause, l'expédition du lot, la manutention et le magasinage de celui-ci lors du transport n'engagent pas la responsabilité de MILLON.

Si MILLON accepte de s'occuper de l'expédition d'un bien à titre exceptionnel, sa responsabilité ne pourra être mise en cause en cas de perte, de vol ou d'accidents qui reste à la charge de l'acheteur. De plus, cette expédition ne sera effectuée qu'à réception d'une lettre déchargeant MILLON de sa responsabilité dans le devenir de l'objet expédié, et sera à la charge financière exclusive de l'acheteur.

PROPRIÉTÉ INTELLECTUELLE

La vente d'un lot n'emporte pas cession des droits de reproduction ou de représentation dont il constitue le cas échéant le support matériel.

Conditions of sale

As part of our auction activities, our auction house could collect personal data concerning the seller and the buyer. They have the right to access, rectify and object to their personal data by contacting our auction house directly. Our OV may use this personal data in order to meet its legal obligations, and, unless opposed by the persons concerned, for the purposes of its activity (commercial and marketing operations). These data may also be communicated to the competent authorities.

These general conditions of sale and everything pertaining to them are governed exclusively by French law. Buyers and their representatives accept that any legal action will be taken within the jurisdiction of French courts (Paris). The various provisions contained in these general conditions of sale are independent of each other. If any one of them is declared invalid, there is no effect on the validity of the others. Participating in this auction implies the agreement with all the conditions set out below by all buyers and their representatives. Payment is due immediately at the end of the sale, payable in euros. A currency conversion system may be provided during the sale. The corresponding foreign currency value is merely informative.

DEFINITIONS AND GUARANTEES

Descriptions appearing in the catalogue are provided by MILLON and the Sale Experts and are subject to corrections, notifications and declarations made at the moment the lot is presented and noted in the record of the sale. Dimensions, colours in reproductions and information on the condition of an object are given for information purposes only. All information relating to incidents, accidents, restoration and conservation measures relating to a lot is given to facilitate inspection by the potential buyer and remains completely open to their interpretation. This means that all lots are sold as seen at the moment the hammer falls, including the possible faults and imperfections. The buyers and their representatives are deemed potential buyers the opportunity to examine the presented lots. Therefore, no claims will be accepted after the hammer has fallen. For lots appearing in the sale catalogue which the lower estimated price is over 2 000 euros, an order to inspect a lot in given status will be issued free of charge upon request. The information contained in this rapport is merely informative and MILLON and the Sale Experts can in no way be held liable for it. In the case of a dispute at the sale, the buyer or the buyer's lawyer may file an identical bid for the same lot, either aloud or by signal, and both claim the lot at the same time when the hammer falls, the lot will be re-submitted for auction at the price offered by the bidders and everyone at the room will be permitted to bid once again.

- According to article L321-17 of the French Commercial Code, the statute of limitation of civil liability actions brought in connection with voluntary sales are limited to five years from the date of the auction.

- Only French law is applicable to this sale. Only the French courts are competent to hear any dispute relating to this sale.

The lots marked with * include elements of elephant ivory and its sale is possible because the ivory is dated prior to 3/3/1947. The buyer who wishes to export the ivory must obtain the necessary permit to obtain from the DRIIE an export permit on their own. This is the buyer's responsibility.

TELEPHONE BIDDING

The telephone bids are a free service provided by MILLON. In this regard, our company accepts no liability for a break in the telephone connection, a failure to connect or a delayed connection. Although MILLON accepts telephone bidding requests until the end of the pre-sale exhibition, it cannot be held liable for mistakes or omissions related to telephone bidding orders. We inform our customers that telephone conversations during telephone auctions at the Hotel Drouot are likely to be recorded.

Irrevocable bid :

A party can provide Millon with an irrevocable bid, which is a definite, firm, irrevocable and unconditional instruction to execute this party's bid during the auction up to a provided amount, regardless of the existence of other bids. The irrevocable bidder, who may bid in excess of the irrevocable bid, will be compensated based on the final hammer price in the event he or she is not the successful bidder.

If the irrevocable bid is not secured until after the printing of the auction catalogue, a pre-sale or pre-lot announcement will be made indicating that there is an irrevocable bid on the lot, on other cases it will be indicated in the catalogue entry of the lot. If the irrevocable bidder is advising anyone with respect to the lot, Sotheby's requires the irrevocable bidder to inform the lot's staff of their interest in the lot. If an agent is advising you or bidding on your behalf with respect to a lot identified as being subject to an irrevocable bid, you should request that the agent disclose whether or not he or she has a financial interest in the lot (see Art. 316 of the Code of Commerce). Any person who is about to bid on the work and who has a direct or indirect, permanent or occasional community of interest with the irrevocable bidder, and who would enter into a financial agreement that could hinder the auction, would be exposed to penal sanctions as stated in Art. 313-6 of the French Penal Code : "The fact, in a public auction, of excluding a bidder or limiting bids or tenders by means of gifts, promises, agreements or any other fraudulent means, is punishable by six months' imprisonment and a fine of 22,500 euros. The same penalties shall apply to the acceptance of such gifts or promises. The same penalties shall apply to:
1° The fact, in a public auction, of hindering or disturbing the freedom of bids or tenders, by violence, assault or threats;
2° Proceeding or participating, after a public auction, in a re-auction without the assistance of the competent ministerial officer or sworn goods broker or of a declared provider of voluntary sales of furniture by public auction.

Attempts to commit the offences provided for in this article shall be punishable by the same penalties".
CAUTION
MILLON reserves the right to ask for a deposit from bidders at the time of registration. This deposit will be automatically deducted in the absence of payment by the winning bidder within 15 days after the sale (invoice date).

LIVE BIDDING BY ELECTRONIC PLATFORMS :

MILLON cannot be held responsible for the interruption or any other malfunction of any Live Service during the sale that could inhibit a buyer from bidding via any electronic platform. This Live Service. The interruption of a Live auction service during the sale is not necessarily justification for an auctioneer to stop the auction.

BIDDING LEVELS

Bidding increments are left to the discretion of the auctioneer in charge of the sale. If the amount of the bids proposed - either physically, by telephone, by firm purchase order, live or by electronic order - deposited on the relevant platform - is deemed insufficient, inconsistent with the amount of the previous bid or likely to disrupt the proper conduct, fairness and pace of the sale, the auctioneer may decide not to take them into account.

FEES FOR THE BUYER

Except for which the buyer is responsible the buyer will pay MILLON, in addition to the sale price or hammer price, a commission of: 25% excluding VAT (30% including VAT, 20% VAT)

Additional fee: 1.8% including VAT for bidding via Drouot Live, 3,6% including VAT for bidding via Interenchères Current VAT rate: 20%

Total price = sale price (hammer price) + sale's commission increased by 3% pre-tax of the auction price (see Terms and Conditions of Interenchères.com).

- for lots acquired via Interenchères.com, the buyer's fees are increased by 3% pre-tax of the auction price (see Terms and Conditions of Interenchères.com).

- for the lots acquired via the Drouotonline.com platform, the buyer's fees are increased by an additional 1.5% pre-tax of the auction price (see CGV of the Drouotlive.com platform).

- for the lots acquired via Invaluable.com, the buyer's fees are increased by 3% pre-tax of the auction price (see Terms and Conditions of Invaluable.com).

COSTS OF DELAYED WITHDRAWAL OF PURCHASES AND STORAGE COSTS FOR MILLON'S WAREHOUSE (excluding Drouot*)

Millon gives you 45 days free storage after the sale. After this period, storage and transfer fees from our offices to our warehouse at 116 bd Louis Armand - 93330 Neuilly sur Marne, will be charged as it follows :

10€ pre-tax per lot and per week completed for storage superior to M3 74 € pre-tax per lot and per week completed for storage less than M3 5€ pre-tax per lot and per week completed for storage that "fit in the palm of your hand"

Important reminder: Concerning the sales known as "Aubaines" carried out in our furniture storehouse, the free storage will not exceed 15 days.

AUCTIONS IN OUR Salle VV (auction room located 3 rue Rossini, 75009 Paris)

We inform our kind customers that furniture, carpets and voluminous objects will be transferred to our storage warehouse called "116" in Neuilly sur Marne. (cf. Storage in our Warehouse), available to buyers after full payment of the invoice.

SPECIAL SHUTTLE TRANSFER :

For any special shuttle transfer request of your lots between our Parisian offices or to/from our warehouse, the initial invoice will be increased as follows :

- 15 € pre-tax per small lot and not exceeding 5 objects.

- 40 € pre-tax per maximum per invoice not exceeding 5 purchases and up to 1 M3.

For a higher volume of purchases, any transfer request could be carried out only after acceptance of a quote. Furniture is not included in the "shuttle transferable" lots but may be subject to a delivery quote. If the transferred lots are not claimed beyond 7 days after their registration at the office of destination, they will be sent back to our warehouse without possibility of refund and the free storage periods will restart from the day of the sale.

- A personalized rate for long-term storage can be negotiated with a member of our MILLON

FOR ALL INFORMATION

Stéphane BOUSQUET

116, boulevard Louis Armand, 93330 Neuilly-sur-Marne 116@MILLON.com

Nothing is shipped or removed if the lot will be possible without the complete settlement of the total costs of storage, handling and transfers. These fees do not apply to the lots deposited at the Hotel Drouot's warehouse, which depend on the Hôtel Drouot itself (magasinage@drouot.com).

SALES AND STORAGE AT THE HOTEL DROUOT

For auctions taking place at the Hôtel Drouot, furniture, carpets and bulky or fragile items will be stored in the storage department of the Hôtel Drouot.

Access is via 6bis rue Rossini - 75009 Paris and is open from Monday to Friday from 9am to 10am and from 1pm to 6pm.

The storage service of the Hôtel Drouot is an independent service of MILLON. This service is not free, and the costs are to be paid by the buyer (information : magasinage@drouot.com).

TEMPORARY IMPORT

Purchasers of lots marked with * must pay any duties and taxes in respect of a temporary importation in addition to sale fees and VAT (5.5 % of the hammer price, 20% for jewellery and watches, motorcars, wines and spirits and multiples).

EXPORT FROM FRANCE

The exportation of a lot from France may require a licence. Obtaining the relevant document is the successful bidder's responsibility. The authorities delay or refusal to issue an export licence is not a justification for the cancellation of the sale, except payment or voiding of the transaction. If our company's requirements for the buyer or his/her representative to make the export request, all costs incurred will be borne to the buyer. The export formalities (applications for a certificate for a cultural good, export licence) of the subjected lots are the responsibility of the purchaser and may require a delay of 2 to 3 months.

EXPORT FOLLOWING THE SALE

The VAT paid by the sale price is the sole expenses or the amount paid in connection with the temporary importation of the lot. The buyer must be to the buyer within the legally stipulated period upon presentation of documents proving that the lot purchased has been exported.

PRE-EMPTION BY THE FRENCH STATE

In certain circumstances defined by the law, the French State has right of pre-emption for works sold by public auction. In this case, the French State substitutes itself for the last bidder provided that the declared order of pre-emption made by the State's representative in the auction room is confirmed within fifteen days of the sale. MILLON cannot be held responsible for



PROCHAINES VENTES

MILLON
RIVIERA

Eventails publicitaires - 8 juin

Numismatique XVI - 15 juin

Tapis anciens - 8 juin

Summer Contemporary Art - 8 juin

L'Ecrin niçois - 22 juin

Tour du monde du collectionneur - 29 juin

Joellerie & Horlogerie - 13 juillet

Art contemporain - 20 juillet

Orientalisme - 27 juillet

Peintres du sud - 16 juillet

MORE THAN UNIQUE :

Vente d'estampes - 13 juillet

Collections
& successions niçoises
—
Modernités

Jeudi 25 mai 2023 2023 - 13 h

MILLON RIVIERA
T +33 (0)4 93 62 37 75

ORDRES D'ACHAT

ORDRES D'ACHAT
ABSENTEE BID FORM

ENCHÈRES PAR TÉLÉPHONE –
TELEPHONE BID FORM
i.gharbi@millon-riviera.com

Merci de joindre au formulaire d'ordre d'achat un relevé d'identité bancaire et une copie d'une pièce d'identité (passeport, carte d'identité,...) ou un extrait d'immatriculation au R.C.S. Après avoir pris connaissance des conditions de vente, je déclare les accepter et vous prie d'enregistrer à mon nom les ordres d'achats ci-dessus aux limites indiquées en Euros. Ces ordres seront exécutés au mieux de mes intérêts en fonction des enchères portées lors de la vente.

Please sign and attach this form to a document indicating the bidder's bank details (IBAN number or swift account number) and photocopy of the bidder's government issued identitycard. (Companies may send a photocopy of their registration number). I Have read the terms of sale, and grant you permission to purchase on my behalf the following items within the limits indicated in euros.

Après avoir pris connaissance des conditions de vente, je déclare les accepter et vous prie d'acquérir pour mon compte personnel, aux limites indiquées en euros, les lots que j'ai désignés ci-dessous (les limites ne comprenant pas les frais).

I have read the conditions of sale and the guide to buyers and agree to abide by them. I grant you permission to purchase on my behalf the following items within the limits indicated in euros (these limits do not include buyer's premium and taxes).

Nom et prénom / Name and first name

.....

Adresse / Address

C.P. Ville

Téléphone(s)

Email

RIB

Signature

LOT N°	DESCRIPTION DU LOT / LOT DESCRIPTION	LIMITE EN € / TOP LIMITS OF BID €



