



# MILLON

TRIBAL ADDICTION

—  
Jeudi 22 juin 2023

—  
salle VV, Paris

—  
Expert : Serge Reynes



## TRIBAL ADDICTION

Arts des continents  
Américain, Océanien  
& Africain

Jeudi 22 juin 2023

14h

salle VV

3, rue Rossini – 75009 Paris

**Expositions publiques**

Mercredi 21 juin de 11h à 18h

Jeudi 22 juin de 10h à 12h

Exposition privée sur rendez-vous

Intégralité des lots reproduits  
sur [www.millon.com](http://www.millon.com)



# Département



**Romain Béot**  
07 86 86 06 56  
rbeat@millon.com  
19, rue de la Grange Batelière  
75009 PARIS

Nous remercions Félix Granjon  
pour sa précieuse aide



**Alexandre Millon,**  
Président Groupe MILLON,  
Commissaire-Preneur

**Les commissaires-priseurs**  
Mnora Alix  
Isabelle Boudot de La Motte  
Cécile Dupuis  
Delphine Cheuvreux Missoffe  
Mayeul de La Hamayde  
Sophie Legrand  
Nathalie Mangeot  
Paul-Marie Musnier  
Cécile Simon  
Lucas Tavel  
Paul-Antoine Vergeau  
Quentin Madon

# Expert



**Serge Reynes**  
Origine Expert  
06 23 68 16 95  
sergereynes@icloud.com



**Le département est à votre disposition pour toute demande de rapport de condition, ordre d'achat/enchères téléphoniques, rendez-vous privés.**

*For the condition report, telephone/absentee bids, visits, the department is at your service to organize appointments remotely.*

Rapports de condition:  
L'état des œuvres n'est pas précisé au catalogue. Le département et le cabinet d'expertise se tiennent à votre disposition pour transmettre les rapports d'état déjà établis pour chaque œuvre. Leur condition exacte est donc réputée connue par les enchérisseurs.



# Sommaire



## ART AFRICAIN

- Collection LB, Paris .....p. 4
- Lobi, attribués à Sikire Kambire.....p. 11
- Masque Punu, collection Gimm .....p. 14
- Baoulé, attribué au Maître d'Ascher .....p. 18
- Chefs-d'œuvre Fang, Gabon .....p. 28



## ART OCEANIEN

.....p. 39



## ART PRECOLOMBIEN

.....p. 46



## ART DU NEPAL

.....p. 65

Collection Jean-Luc Cortes – Partie II



1



2



3



4

1  
-  
**Ensemble composé de :**  
- Un pendentif en forme de sandale  
- Une baguette surmontée d'une sauterelle  
- Un pendentif en forme de violon  
- Une amulette présentant un personnage assis  
- Une statuette de personnage féminin debout  
Bronze et laiton avec très ancienne patine d'usage pour trois d'entre eux.  
Afrique de l'Ouest (Côte d'Ivoire, Mali)  
10,5 cm, 4 cm, 9 cm, 3 cm et 6 cm

150/250 €

2  
-  
**Bel ensemble :**  
- Un masque passeport Dan, Libéria  
- Trois fétiches de Sierra-Leone  
Bois, pierre, cuir, os, cordelettes et matières diverses, ancienne patine et marques d'usage.  
11 cm, 9 cm, 24 cm et 6 cm

250/350 €

3  
-  
**Bel ensemble**  
de quatre anciennes monnaies rituelles en fer forgé, patinés par l'usage et le temps.  
Nigéria et Nord Togo  
27 cm, 35 cm, 43 cm et 28 cm

200/400 €

4  
-  
**Ensemble**  
composé d'un bracelet cultuel, d'une hache et d'une palette à fard ou potion.  
Pierre granitique mouchetée sculptée et polie avec marques d'usage localisées.  
Pays Dogon, période archaïque  
15 cm, 12 cm et 13 cm

250/350 €

5  
-  
**Ensemble**  
de trois ornements labiaux, l'un en terre cuite et la paire en albâtre.  
Ancienne patine et marques du temps, quelques petites égrenures d'usage.  
9 cm, 5 cm et 4 cm

100/200 €

6  
-  
**Ibedji féminin**  
Bois dur, ancienne patine miel et brune, perles de traite.  
Yoruba, Nigéria  
22 cm

150/250 €

7  
-  
**Deux très anciennes petites statues**  
de divination sculptées de visages aux expressions sensibles.  
Bois dur, patine miel pour l'une et crouteuse pour l'autre.  
Baoulé, République de Côte d'Ivoire  
20,5 et 20 cm

100/200 €

8  
-  
**Paire d'intéressantes statues**  
aux corps disproportionnés symboliquement, le nombril en relief agrémenté sur le pourtour d'un décor rayonnant incisé.  
Ces deux statues aux belles formes primitives devaient être probablement associées à des rituels de fécondité.  
Bois dur, petites érosions localisées sur la base, très ancienne patine d'usage miel.  
Losso, Nord-Est du Togo  
25 cm et 25 cm

Provenance :  
Galerie Majestic, Paris

300/500 €

9  
-  
**Deux bracelets rituels**  
en bronze, avec patine et marques du temps.  
Sénoufo et Afrique de l'Ouest  
11 cm et 11 cm

Provenance : l'un provient de la Galerie Majestic, Paris

100/200 €

10  
-  
**Ensemble de deux figures,**  
l'une présentant un hippopotame stylisé, incisé sur l'avant d'un décor en chevrons, l'autre un visage modelé en relief à la belle expression lunaire.  
Terre cuite beige orangée, quelques petits éclats, marques du temps.  
Sao, Tchad, XIV<sup>ème</sup>-XV<sup>ème</sup> siècle  
11 x 18 cm et 14 x 11,5 cm

Provenance :  
Galerie Majestic Paris

200/400 €

11  
-  
**Bel ensemble composé de :**  
- Un fer rituel à tête de serpent au corps ondulant  
- Deux personnages assis  
- Une antilope aux belles formes naturalistes et stylisées  
Fer forgé, patiné et oxydé par le temps et les intempéries, ancienne patine.  
Dogon et Bambara pour l'antilope, Mali  
53 cm, 10 cm et 9 cm, 18 x 18 cm

250/350 €

12  
-  
**Ensemble**  
composé d'un vase hémisphérique sur pieds, d'un petit vase globulaire et de deux vases circulaires.  
Terre cuite beige, orangée et brune, quelques petites égrenures et éclats sur les cols.  
Nord Mali, XIX<sup>ème</sup> ou antérieur  
20 cm x 17 cm, 14 cm, 8 cm et 6 cm

100/200 €



7



8



9



10





13

13

- **Serrure de case**

présentant deux crocodiles mythiques aux belles formes naturalistes. Bois dur, ancienne patine brune et miel, marques d'usage. Dogon, Mali 30 x 31 cm

250/350 €

14

- **Importante serrure de case**

à tête de lièvre stylisée, elle présente un beau décor étagé sculpté en relief et incisé. Bois, ancienne patine miel et brune et marques d'usage. Dogon, Mali 47 x 35 cm

350/450 €

15

- **Belle et grande serrure de case**

ornée de la figure stylisée d'un échassier au bec puissant, elle est agrémentée d'un décor de motifs en dents de scie et linéaires. Bois dur, fer forgé, ancienne patine d'usage miel et brune. Dogon, Mali 40 x 37 cm

300/500 €

16

- **Deux serrures de case anthropomorphes**

l'une d'elles de proportions primitives et sauvages. Bois dur, ancienne patine brune et miel, marques d'usage. Dogon et Bambara, Mali 25 x 26 cm et 25 x 28 cm

100/200 €

17

- **Trois très anciennes serrures**

ornées d'oreilles de lièvre stylisées sur leur partie sommitale. Cet animal, chez les Dogon, est associé à la Lune et aux moissons. Bois dur, ancienne patine brune et miel épaisse par endroits, marques d'usage. Dogon, Mali 38 x 8,5 cm, 41 x 38 cm et 34 x 33 cm

200/300 €



14



15

18

- **Trois serrures de case**

à têtes stylisées animales et humaines pour deux d'entre elles. Bois, fer forgé, ancienne patine brune et miel crouteuse par endroits, marques d'usage. Dogon, Mali 31 x 26 cm, 32 x 26 cm et 32 x 29 cm

200/300 €

19

- **Trois anciennes serrures de case**

à têtes humaines et animales stylisées, et décors gravés et incisés. Bois dur patine brune et miel, marques d'usage. Dogon, Mali 22 x 22 cm, 18 x 17 cm et 20 x 19 cm

200/300 €

20

- **Deux serrures de case ou de grenier à mil**

à têtes stylisées et décor géométrique gravé. L'une d'elles est accompagnée de sa clé d'origine, élégamment soignée. Bois, ancienne patine et érosion du temps, marques d'usage. Dogon, Mali 23 x 20 cm et 21 x 24,5 cm

80/120 €

21

- **Deux serrures de case**

à tête stylisée cubiste pour l'une d'elles, et l'autre à deux Nommos assis. Bois dur, ancienne patine brune et miel et érosion du temps, marques d'usage. Dogon, mali 20 x 22 cm et 24 x 24 cm

100/200 €

22

- **Deux serrures de case**

de proportions cubistes, l'une d'elles évoquant un banc de chef coutumier, et l'autre une excroissance triangulaire. L'une d'elles est accompagnée de sa clé d'origine. Bois dur, ancienne patine miel et brune, marques d'usage. Dogon, Mali 33 x 24,5 cm et 29 x 28 cm

150/250 €



19



17



18



25



26



27



28

23

-  
**Statuette féminine**  
présentée nue debout,  
sur un piédestal circulaire. Elle est  
ornée d'une coiffe trilobée à deux  
chignons étagés sur l'arrière.  
Bois dur, ancienne patine miel  
et brune.  
Baoulé, République de Côte d'Ivoire  
33,5 cm

200/400 €

24

-  
**Paire de statuette fétiches.**  
Bois, ancienne patine brune et miel  
brillante, matières prophylactiques  
au sommet de la tête.  
Bamiléké, Cameroun  
10 cm et 10,5 cm

150/250 €

25

-  
**Ravissante serrure de case**  
perchée d'un oiseau stylisé.  
Bois dur, ancienne patine  
et marques d'usage.  
Dogon, Mali  
18 x 18 cm

80/120 €

26

-  
**Grande serrure de case**  
sculptée d'un crocodile stylisé,  
les écailles de l'animal  
représentées par incision.  
Bois dur à patine brune et miel,  
marques d'usage.  
Dogon, Mali  
58 x 43 cm

200/400 €

27

-  
**Ancienne serrure de case**  
agrémentée de deux têtes,  
d'un encadrement en relief  
et de motifs en zigzag incisés.  
Bois à patine brune,  
marques d'usage.  
Dogon, Mali  
20 x 24 cm

150/250 €

28

-  
**Belle serrure de case**  
sculptée au centre d'une tortue  
stylisée, surmontée de deux  
oiseaux, bec contre bec.  
Bois dur, ancienne patine miel  
et brune, marques d'usage.  
Dogon, Mali  
28 x 33 cm

250/350 €

29

-  
**Très ancienne serrure**  
de case à tête triangulaire  
stylisée, délimitée par un nez  
longiligne en relief.  
Bois dur, fer forgé, ancienne  
patine miel et brune,  
belles marques d'usage.  
Dogon, Mali  
31 x 34 cm

150/250 €

30

-  
**Chaise**  
de chef agrémentée de plaques  
de laiton ornées de motifs  
symboliques et de cabochons.  
Bois dur, cuir, ancienne patine  
et marques d'usage.  
Akan, Côte d'Ivoire/Ghana  
73 x 37 x 38 cm

300/500 €



30





32

31

**Vase hémisphérique**  
avec décor à la corde  
sur les parois externes.  
Terre cuite.  
Nord Mali, XIX<sup>ème</sup> ou antérieur  
27 x 36 cm

150/250 €

32

**Bel ensemble de cinq serrures**  
de case ou de grenier à mil  
présentant des têtes animales ou  
humaines stylisées, de proportions  
cubistes, des excroissances  
symboliques et des incisions  
géométriques.  
Bois dur, ancienne patine miel  
et brune, et deux d'entre elles  
avec érosion du temps,  
marques d'usages.  
Dogon, Mali  
40 cm, 30 cm, 39 cm, 33 cm et 29  
cm

300/500 €

33

**Serrure de case**  
à deux Nommos  
sur la partie haute.  
Bois dur, ancienne patine miel  
et brune, marques d'usage.  
Dogon, Mali  
28 x 23 cm

150/250 €

34

**Deux serrures de case**  
l'une à double tête, l'autre à tête  
stylisée avec chapeau triangulaire.  
Bois, fer forgé, ancienne patine,  
érosion et marques d'usage.  
Dogon, Mali  
35 et 29 cm

100/200 €



31



## QUATRE ŒUVRES LOBI ATTRIBUÉES À SIKIRE KAMBIRE

Les lots suivants (34, 35, 36 et 37) sont de grande qualité plastique et peuvent être attribués au sculpteur, SIKIRE KAMBIRE de Gaoua, du sud-ouest de Ouagadougou, à 45 kms de la frontière ivoirienne.

Sikire Kambire est né en 1896 à Gongombili, un village à 19km au sud de Gaoua. Il commence à sculpter dès l'âge de 16 ans soit vers 1912. En parallèle de son activité agricole, il bénéficie très tôt de commandes de la part des coloniaux qu'il accompagne très souvent dans leurs périples en brousse. Cela contribuera à diffuser la reconnaissance de son talent et amplifier ses ventes notamment à des missionnaires et à des voyageurs étrangers (masques, statuettes, cuillères, sièges...).

Son succès suscite de nombreuses vocations et son style est très largement copié par de nombreux élèves dont Lunkuna Pale et Dihunthe Palenfo... Dans les années 1920, Henri Labouret (1878-1959) commandant colonial de la région de Gaoua demande à Sikiré de copier un masque Baoulé ce qui le conduisit à adopter l'architecture de la sculpture Baoulé (notamment les arcades sourcilières) dans son style de sculpture Lobi...

Après 1930, Sikire produisit essentiellement à destination des expatriés et très peu pour un usage tribal. Sikiré Kambiré est décédé à Gaoua le 5 octobre 1963.

### Bibliographie :

Thomas Keller : Lobi Statuary Sikire Kambire Lully VD Suisse 2015  
Meyer, Piet : Kunst und religion der Lobi , Zurich 1981 page 127

35

**Siège tripode**  
sculpté d'une belle tête juvénile,  
le visage à l'expression vigoureuse  
et dynamique. Sa coiffe est délimitée  
par une crête sagittale en arc de cercle,  
avec grandes nattes géométriques  
dirigées vers l'arrière. L'assise est ornée  
d'un décor en zigzag, à symbolique  
probablement aquatique.  
Bois dur, ancienne patine miel et brune,  
un vernis conservatoire a été appliqué  
à l'époque  
Lobi, Burkina-Faso,  
début du XX<sup>ème</sup> siècle  
16 x 56,5 cm

500/800 €





36

**Très belle crosse de dignitaire**

présentant deux femmes accolées dos à dos assises sur la partie courbe, aux jambes longilignes parcourant avec grâce les formes naturelles du bois. Leurs mains sont posées sur la cuisse dans un geste codifié, et leur visage arbore une belle expression douce et hiératique. Leurs coiffes communes sont délimitées par une crête sagittale en forme de croissant de lune. Bois, ancienne patine miel et marques d'usage, éclat sur l'une des joues. Lobi, Burkina-Faso, début du XX<sup>ème</sup> siècle 99 x 16 cm

600/900 €



37

**Bâton de chef**

présentant un masque anthropomorphe avec coiffe démesurée et à la chevelure incisée par des sillons réguliers d'une grande maîtrise. Bois dur, ancienne patine d'usage miel et brune. Lobi, Burkina-Faso, début du XX<sup>ème</sup> siècle 63 x 4,5 cm

300/500 €

Ces quatre œuvres ont été rapportées en 1934 par le grand-père maternel de leur actuel propriétaire (Monsieur Bouvard) responsable des postes de Ouagadougou - son épouse était institutrice. Elles sont restées jusqu'à ce jour dans la famille.

38

**Magnifique statue masculine**

présentant un personnage nu debout, campé sur des jambes puissantes aux genoux légèrement fléchis, sur des pieds angulaires. La posture est dynamique, le ventre généreux dirigé vers l'avant est agrémenté d'un décor en pointillés évoquant un volatile stylisé. Les bras sont détachés du corps, ils enveloppent le bas du ventre dans un geste nourricier. Les épaules sont droites et angulaires, la poitrine marquée et son visage arbore une belle expression éveillée, accentuée par les yeux grands ouverts délimités par des arcades sourcilières en relief. La coiffe est dessinée par des sillons réguliers délimités par une large crête sagittale au centre. Un avant-bras cassé, petit éclat sur la barbiche, un vernis conservatoire a été appliqué à l'époque. Bois dur, ancienne patine brune et miel, restes de vernis ancien. Lobi, Burkina-Faso, début du XX<sup>ème</sup> siècle 54,5 x 14 x 12,5 cm

1 500/2 000 €





39

**Masque de danse Okuyi**

présentant un visage féminin sensible, les yeux mi-clos au beau regard intériorisé. Ses lèvres sont dessinées avec soin, le centre du front et les tempes sont ornées en relief de scarifications dites « en écailles de serpent » et les arcades sourcilières sont marquées en léger relief.

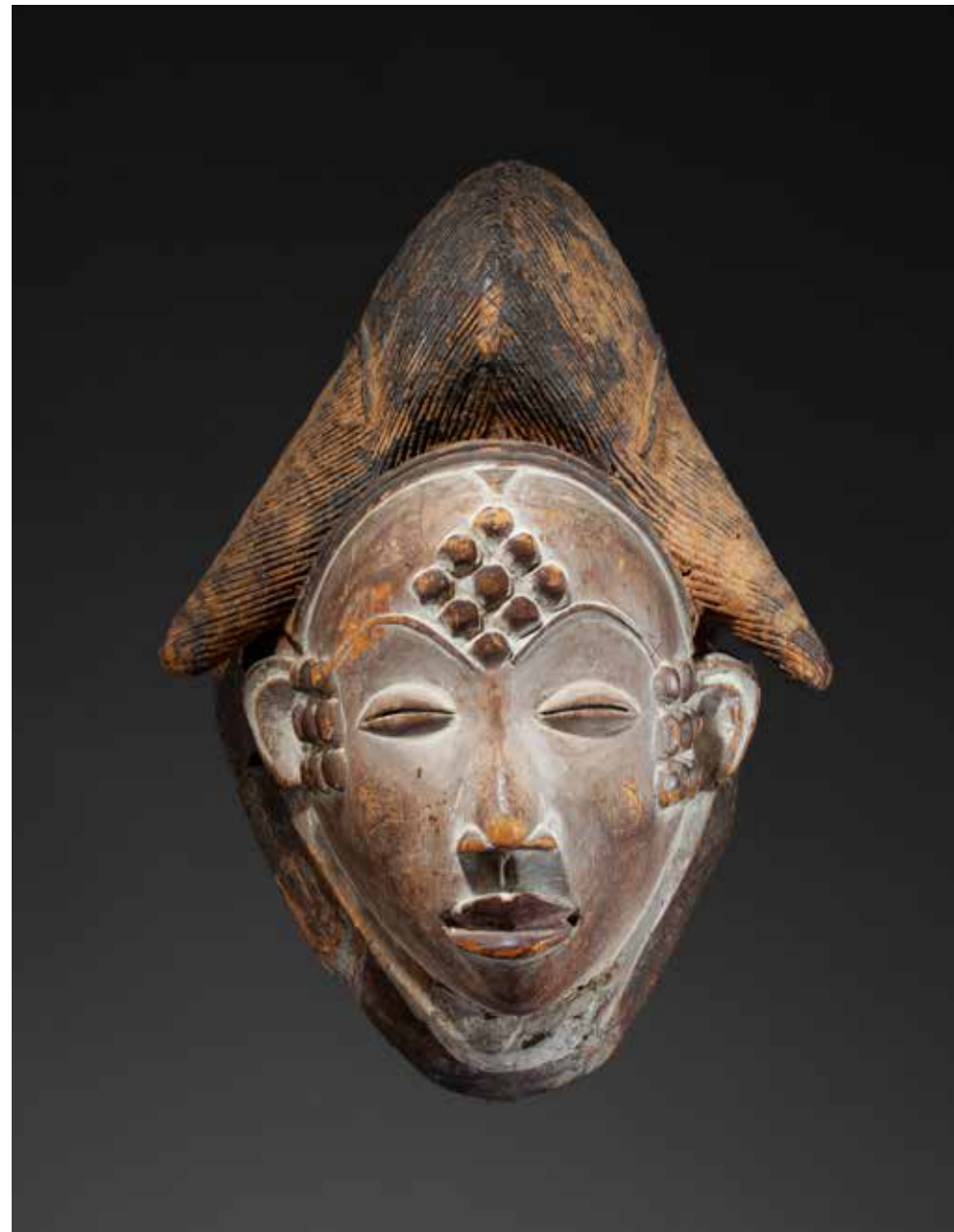
La coiffe est agencée d'un lobe central se terminant par deux nattes latérales. Elle est délimitée par une tresse médiane linéaire à l'équilibre parfait. Les sillons de la chevelure sont gravés avec minutie et une régularité frisant la perfection, et se rejoignent sur le haut avec grâce et harmonie. Le travail élaboré de la coiffe est sans nul doute l'œuvre d'un grand maître sculpteur.

Bois tendre, avec beaux restes de kaolin, pigments ocre rouge sur les lèvres, ancienne patine miel et brune et belles marques d'usage internes.

Cassé-collé sur la partie basse arrière, avec restauration indigène. Légère érosion du temps sur la coiffe.

Punu, Gabon,  
fin XIX<sup>ème</sup> - début XX<sup>ème</sup>.  
30 x 22 x 17,5 cm

15 000/20 000 €



**Provenance :** ancienne collection Henri Gimm (Dijon, 1896-1972), receveur principal des postes à partir du 10 juin 1936 à Dijon. D'après les informations transmises par la famille (héritiers à la retraite, vivant aujourd'hui en Dordogne), leurs grand père aurait acquis ce masque juste avant ou après guerre à un certain monsieur Brisebarre (probablement en poste colonial au Gabon). Malgré les innombrables recherches, ce masque n'apparaît dans aucune publication ou exposition depuis les années 1930. Nous pouvons donc considérer que cette œuvre majeure inédite n'a jamais été répertoriée à ce jour.





40

40

**Dignitaire assis**  
sur son trône les mains posées devant ses genoux en signe d'autorité. Il porte des ornements de coiffe, un bracelet imposant et des sandales indiquant son rôle important dans le clan. Ses pieds sont posés symboliquement sur un buffle indiquant ici le pouvoir et la force de sa lignée. Bois, Métal, ancienne patine et marques d'usage. Ashanti, Ghana. 54 x 23 cm.

2 500/3 500 €

41

**Coloquinte médecine**  
destinée à conserver des potions ou des onguents. Elle est accompagnée de son bouchon d'origine, sculpté d'une tête ancestrale. Coloquinte, cuir de chèvre, cordelettes, tissu rouge, laiton et bois, ancienne patine et marques d'usage. Zaramo, Tanzanie. 20,5 cm.

200/300 €

42

**Maternité**  
tenant son enfant sur le ventre, campée sur de longues jambes élancées et puissantes. Bois ancienne patine brune brillante, marques d'usages. Zigua, Tanzanie. 36,5 x 10 x 10 cm.

300/500 €

43

**Statuette**  
présentant un personnage féminin nu debout, les mains posées sur le ventre dans un geste symbolique et le visage délimité par un nez longiligne. Bois dur, ancienne patine rousse et brune. Tabwa, République Démocratique du Congo. 33 x 7 cm.

300/500 €

44

**Très beau buste masculin**  
présentant un notable dans la force de l'âge, les mains posées sur son ventre dans un geste nourricier. Son visage arbore une expression hiératique et sereine. Son corps est orné de nombreuses scarifications en relief et sa coiffe dessinée avec maîtrise. Bois dur ancienne patine d'usage brune, érosions du temps. Baoulé, République de Côte d'Ivoire. 39,5 x 8 x 7 cm.

**Provenance :**  
Anciennes collections Reginal Groux, Paris Robert et Nancy Nooter, Washington DC James Stephenson, NY

600/900 €

45

**Paire de statuettes**  
masculine et féminine présentées nues debout, sur un piédestal circulaire. Leur visage et leur corps sont ornés de scarifications étagées et en damier, sculptées en relief. Bois dur, ancienne patine d'usage miel et brune, perles de traite blanches. Quelques petites fissures du temps. Baoulé, République de Côte d'Ivoire. H : 32 cm.

**Provenance :** anciennes collections Stewart Warkow, NYC Alfred Scheinberg, NY Mark Eglinton, NYC

700/1 000 €



45

46

**Masque de danse**  
présentant un visage à l'expression concentrée accentuée par les paupières baissées. Il présente perché sur sa tête deux oiseaux stylisés. Bois, ancienne patine brune et brillante par endroits, marques d'usages. Baoulé, avec influence Yaouré, République de Côte d'Ivoire. 31 x 15,5 cm.

500/800 €

47

**Statue colon**  
présentant un personnage debout, vêtu d'un short, le corps à la musculature puissante, et le visage à l'expression douce et déterminée. Bois avec restes de polychromie rouge et blanche, ancienne patine d'usage miel. Baoulé, République de Côte d'Ivoire. 32,5 cm.

200/400 €



44



46





L'appellation, « Maître d'Ascher » provient de la plume de Bernard de Grunne dans l'ouvrage, Les Maîtres de la sculpture de Côte d'Ivoire, page 92, étant dans l'impossibilité d'identifier et de localiser de manière certaine le maître sculpteur dont l'activité et celle de ses disciples peuvent néanmoins être datées entre 1870 et 1920. Cette qualification est proposée en référence à une figurine féminine assise du Maître, acquise en 1925 par le collectionneur suisse G F Keller auprès du marchand Ernst Ascher.

Les caractéristiques de ce style, sont :

- Modelé naturaliste
- Expression intense
- Gestuelle, mains posées sur le ventre ou tenant la barbe, bras pliés.
- Coiffures en crête et finement ciselées.
- Patine rouge brillante.

Selon Bernard de Grunne, seul quelques exemplaires peuvent être attribués au Maître ou à cette atelier et notre figure possède toutes les typologies stylistiques évoquées plus haut.

**Magnifique statue masculine**

présentée nue debout campée sur des pieds puissants, aux doigts sculptés avec soin, le contour des ongles représenté avec finesse. Ses mollets légèrement courbés et les genoux fléchis, le dos en aplat, les épaules basses, bras détachés du corps, et les doigts joints, entrecroisés devant le ventre. Il porte un brassard sur le bras gauche, le torse est légèrement gonflé et des scarifications sculptées en relief parcourent son cou et son visage. La chevelure est marquée de sillons réguliers, entrecroisés au centre par une ligne partant du front, jusque sur le haut de la nuque. Son visage arbore une très belle expression douce, les yeux aux paupières mi-closes, le regard dirigé vers le sol.

Bois dur avec ancienne patine d'usage miel et rousse brillante par endroits. Deux pieds cassés-collés, quelques micro-fissures du temps. L'ensemble est en bon état général de conservation. Baoulé, République de Côte d'Ivoire, vers 1900, attribué au Maître d'Ascher. H : 38 cm

12 000/18 000 €





49

49

-  
**Paire de statues fétiches** masculine et féminine. Elles sont présentées debout, les bras le long du corps, les épaules droites et leur poitrine angulaire marquée. Leur visage arbore une belle expression intériorisée et concentrée. Bois dur, ancienne patine d'usage croûteuse par endroits, érosion du temps sur la partie basse. Lobi, Burkina-Faso  
H: 34 et 33,5 cm

500/700 €

50

-  
**Statuette anthropomorphe** présentant un personnage aux bras longilignes disproportionnés, le sexe en érection et la tête au crâne démesuré symboliquement. Bois dur, ancienne patine d'usage, traces de projections rituelles. Lobi, Burkina-Faso  
24,5 cm

250/350 €



53



52

51

-  
**Très ancienne figure** présentant un jeune notable assis les mains posées sur le bord des cuisses dans un geste symbolique. L'artiste a ici sculpté cette œuvre dans les formes naturelles de la branche Bois dur, ancienne patine brune croûteuse, marques d'usage Lobi, Burkina Faso  
26,5 x 14 cm

250/350 €

52

-  
**Beau fétiche à cavité ventrale** sa tête est surmontée d'un chignon se terminant par une natte en forme de bec d'oiseau stylisé. Bois dur, ancienne patine d'usage rouge et brune. Téké, République Démocratique du Congo  
30 x 7 cm

Ce fétiche se distingue par ses jambes fléchies, son visage scarifié, sa barbe trapézoïdale et sa coiffure en forme de heaume. L'absence de charge magique laisse apparaître une cavité abdominale où se trouvait à l'origine une charge magique

composée de poils, de cheveux et de kaolin blanc, ce « bonga » fixé à la résine sur la sculpture qui transforme la statuette en fétiche. Les bras sont souvent esquissés ou inexistantes comme ici puisque noyés dans une boule de bonga entourant le fétiche. La coiffure en bec d'oiseau se retrouve sur certaines statuettes comme celle exposée au Muséum d'Histoire Naturelle du Havre, No d'inventaire : 2008.4.212 CMA

400/700 €

53

-  
**Masque de danse** présentant le visage d'un homme dans la force de l'âge. Le front est agencé avec originalité par deux excroissances en arc de cercle étagés. Bois, traces de pigments ocre rouge, ancienne patine brune et miel et marques d'usage internes Dan, Wobe, République de Cote d'Ivoire  
28 x 17,5 cm

Provenance : collection privée Berlin, Alphonse Bermel

1 000/1 500 €

Les masques Lwalwa sont toujours d'une grande vigueur plastique et d'une remarquable abstraction. Ils avaient un rôle important dans la danse Bangongo du rituel de la chasse. Lorsque les chasseurs revenaient bredouilles, on apaisait les esprits d'ancêtres en organisant une danse. Ces masques étaient également utilisés dans les rituels de la société secrète Ngongo, qui avait en charge l'initiation et la circoncision des jeunes garçons du village. Les masques se produisaient lors des danses régies par une chorégraphie complexe et devaient apaiser les mânes des ancêtres et les contraindre à intervenir. Ils jouent encore un rôle important dans les cérémonies profanes dans lesquels ils se produisent, contre rétribution. Adapté de la page 206 du livre «L'autre Visage» collection Barbier-Mueller

54

-  
**Masque** aux traits d'un grand modernisme, le visage délimité par un nez longiligne prenant sa source avec élégance sur le haut du front. Bois, ancienne patine rousse et brune brillante par endroits, marques d'usage internes, pigments naturels blancs Lwalwa, République Démocratique du Congo  
29 x 17 cm

1 400/1 800 €

55

-  
**Figure** présentée nue debout sur un piédestal mouvementé, campée sur des pieds massifs. Son ventre est orné de scarifications sculptées en relief, et ses mains tiennent respectueusement des offrandes (fruits ou noix de cola). Incrustations de porcelaine dans les yeux, lui conférant un regard éveillé. Bois, ancienne patine d'usage miel et brune. Bembé, République du Congo  
18,5 x 7,2 cm

600/900 €

56

-  
**Statuette** présentant un personnage féminin nu debout, les genoux légèrement fléchis et les pieds palmés démesurés symboliquement. Son ventre est gravé de belles scarifications en relief, elle tient dans l'une de ses mains une épée culturelle, et dans l'autre un réceptacle à potion. Son regard est accentué par des incrustations de porcelaine. Bois, ancienne patine d'usage miel et brune, porcelaine. Bembé, République du Congo.  
16,5 x 5,7 cm

600/900 €

57

-  
**Rare appuie-nuque** aménagé d'un plateau légèrement incurvé, et sculpté au centre d'une excroissance phallique. Bois, ancienne patine miel et marques d'usage. Samburu, Kenya  
24 x 16 cm

Bibliographie : « La tête dans les étoiles », Pierre Loos, Thomas Vayet et Sophie Calteaux, Bruxelles, 2012 ; page 110 pour un appuie-nuque proche

200/400 €



54



55



56



58

-  
**Instrument culturel**  
présentant une prêtresse assise portant un collier avec amulette triangulaire, et tenant dans ses mains des instruments culturels. Bronze ou laiton, fer forgé patiné par l'âge et le temps. Ogboni, Nigéria 55 x 5 cm

400/600 €

59

-  
**Paire d'étendards culturels**  
présentant une tête auréolée d'un décor rayonnant sur la partie haute. Bronze ou laiton patiné par l'usage et le temps. Ogboni, Nigéria 31,5 et 31,5 cm

400/600 €

60

-  
**Paire d'épingles d'initié Edan**  
Elles présentent deux bustes de jumeaux à têtes Janus, les bras en arc de cercle, détachés du corps. Des oiseaux stylisés sur le bas du ventre sont représentés en projection. Laiton patiné et oxydé par le temps et l'usage. Ogboni, Nigéria 23 et 22 cm

300/400 €

61

-  
**Épingle d'initié Edan**  
présentant une maternité surmontée d'un chef assis fumant une pipe et tenant un sceptre de pouvoir dans ses mains. Fer forgé et laiton patiné et oxydé par le temps et l'usage. Ogboni, Nigéria 54 cm

350/450 €

62

-  
**Épingle rituelle**  
présentant un personnage aux bras longilignes, et mains posées sur les hanches symboliquement, le visage scarifié et les oreilles en relief. Fer forgé, bois, perles de traite bleues, cordelettes rouge écru, ancienne patine brune et marques d'usage. Chamba, Nigéria 37 cm

200/400 €



58



59



61



62



63



64

63

-  
**Très ancienne statue Ikenga**  
présentant le fils Ugwa personnifiant un guerrier doté d'une grande agilité. Il est assis sur son trône, tient dans une main la tête trophée d'un ennemi vaincu et de l'autre un sabre dont la lame a aujourd'hui disparu, sa tête est surmontée de deux cornes de béliers stylisés, symbole de force et de persévérance. Bois dur, ancienne patine épaisse par endroit résultant de nombreuses offrandes rituelles dans le temps. Igbo Nigeria 54 x 10 cm

600/900 €

64

-  
**Cimier de danse**  
utilisé au cours des cérémonies destinées à faire tomber la pluie. Elle présente deux visages aux nez massifs et puissants, bouches ouvertes montrant les dents, accolées tête contre tête, et l'ensemble formant une figure aquatique stylisée, évoquant un hippopotame et un poisson. Bois avec traces de bleu indigo, restes de patine brune, anciennes marques du temps et d'usage. Ijo, Nigéria 63 x 19 cm

700/1 000 €

65

-  
**Masque de danse**  
présentant un visage, le front délimité par une scarification étagée en relief, et le pourtour par un décor étoilé. Bois dur, restes de polychromie, ancienne patine brune et marques d'usage Internet. Eket, Nigéria 19 x 15,5 cm

400/700 €

66

-  
**Statue féminine**  
présentée nue debout, les traits aux proportions stylisées et primitives. Bois dur, ancienne patine d'usage rousse et brune, graines rouges et amalgame de matières fétiches. Véré, nord est du Nigeria 39 x 15,5 cm

400/700 €

67

**Intéressante statue**  
d'un ancêtre hermaphrodite,  
les genoux fléchis et les bras  
levés vers le ciel en signe  
symbolique d'appel à la pluie  
Bois, ancienne patine  
et érosion du temps localisée  
Dogon, Mali  
30,5 x 9 cm

**Provenance :** ancienne  
collection du Brooklyn  
Museum, New York  
Vente Heritage Auction, Texas,  
2016, lot n°70362 du  
catalogue

1 000/1 500 €

68

**Serrure**  
présentant deux Nomos  
fondateurs aux belles formes  
stylisées et cubistes,  
et motifs incisés  
et géométriques au centre.  
Bois dur, ancienne patine  
et marques d'usage, érosion  
du temps et des intempéries.  
Dogon, Mali  
26 x 30,5 cm

200/300 €



69

**Très ancienne  
paire de fétiches  
anthropomorphes**  
aux bras longilignes  
tombant sur le bas des  
cuisses. Les épaules  
sont sculptées sur l'avant,  
et leur visage stylisé  
aux traits épurés à l'extrême.  
Bois, ancienne érosion  
du temps, ancienne patine  
croûteuse brune.  
Proto-Dogon, région  
des falaises, Mali  
26,5 et 27 cm

450/650 €



70

**Spectre Oshe Shango**  
utilisé au cours des  
cérémonies destinées  
à honorer le dieu de la foudre  
et du tonnerre Shango.  
Il présente une orante  
ou une prêtresse assise,  
tenant une gourde  
dans une main et de l'autre  
un instrument rituel.  
Le cimier bifide est orné  
de nombreux motifs  
symboliques, incisés  
et en reliefs.  
Bois dur, ancienne patine  
d'usage miel brillante  
par endroits, petite érosion  
du temps sur la base.  
Yoruba, Nigeria.  
55 x 35 cm

2 800/3 200 €



71

**Rare autel cultuel (Yoruba)**  
reposant sur un pied circulaire  
et présentant un dignitaire  
sur sa monture tenant dans une  
main les rênes et dans l'autre une  
épée courbée. Son visage arbore  
une belle expression guerrière et  
vigilante accentuée par les yeux  
grands ouverts et sa bouche  
montrant symboliquement les  
dents en signe de détermination.  
Sa coiffe est agencée vers l'arrière  
par une longue natte reposant sur  
l'extrémité de la selle de l'animal.  
Bois dur, traces de pigments  
naturels d'ocre rouge et de blanc,  
ancienne patine d'usage brune  
et rousse brillante par endroits,  
quelques érosions et fissures du  
temps sur le pied et le plateau.  
Yoruba, Nigeria, XIX<sup>ème</sup> siècle.  
58 x 33 cm.

**Provenance :**  
Loed van Bussel (1935-2018),  
La Haye / Amsterdam  
Alfons Bermel, Allemagne/France,  
1991

**Publication :**  
- Catalogue de l'exposition  
«Afrikanische Kunst», texte de  
Christof Vonderau. Berlin Alfons  
Bermel/Galerie Etage, nd (1991)  
- Eisenhofer (Stefan), «Kulte,  
Kunstler, Konige in Afrika.  
Tradition und Moderne in Süd  
Nigeria». Linz Obersterr,  
Landesmuseum, 1997-299, #III/1119

4 000/6 000 €





72

**Bel ibedji masculin**

le corps de forme longiligne, campé sur des pieds démesurés et des jambes atrophiées symboliquement  
Bois dur, ancienne patine d'usage miel et brune, traces de pigment indigo, perles de traite rouge  
Yoruba, Nigéria  
34 cm

300/400 €



72

73

**Ibedji féminin**

présenté nu debout, sa poitrine juvénile de proportion imposante. Elle porte des sandales utilisées pour se déplacer dans des espaces sacrés et son visage arbore une belle expression vigoureuse.  
Bois, ancienne patine brune & miel brillante, reste de pigments ocres rouges & bleus indigo sur la coiffe.  
Yoruba, Nigéria  
31 x 8 x 8,5 cm

300/500 €



73

74

**Ibedji masculin**

campé sur des pieds démesurés symboliquement, reposant sur un piédestal circulaire. Son visage présente une belle expression douce et éveillée, le regard accentué par des incrustations de métal.  
Bois dur, ancienne patine d'usage rousse et miel brillante par endroits, traces de pigments localisées, fer forgé et perles de traite.  
Yoruba, Nigéria  
28 cm

300/400 €



74

75

**Ibedji féminin**

présenté debout, les mains aux proportions puissantes, les doigts en arc de cercle posés sur les hanches dans un geste symbolique.  
Bois, ancienne patine brune laquée, perles de traite  
Yoruba, Nigéria  
22 cm

200/300 €

76

**Intéressante paire d'Ibedjis**

présentant deux jumeaux masculins debout campés sur des jambes puissantes, les bras détachés du corps, les mains posées sur les hanches et le torse gonflé symboliquement.  
Yoruba, Nigéria  
22 x 7 x 6,5 cm

500/800 €

77

**Ibedji masculin**

présenté nu debout sur un piédestal circulaire. Bois, importantes marques d'usages, résultant de nombreuses et anciennes onctions in situ. Perles de verre et végétales.  
Yoruba, Nigeria.  
27 x 6,5 x 4 cm

300/500 €



76



77

79

**Importante paire d'Ibedjis masculins**

ils sont présentés nu debout leurs pieds démesurés posés sur les piédestaux circulaires. Leurs corps de proportions puissantes sont surmontés de deux têtes aux visages à l'expression dynamique  
Bois dur, très ancienne patine d'usage miel et rougeâtre légèrement épaisse sur la coiffe, dépôt de pigments ocres rouges, perles de traite et métate  
Yoruba Nigéria  
28 x 27,5 cm

Ce couple présente des caractéristiques formelles attribuables à la région de Igbomina et plus particulièrement au village de Baba Magba, village proche ou banlieue d'Ilorin selon les sources ou catalogues de ventes (Christie's juin 1978 / Novembre 1981). Baba Magba a aussi été le titre d'un grand prêtre du culte de Shango ayant son siège à Oyo, mais originaire du village de Baba Magba.

**Caractéristiques :**

- tout petit nez positionné haut entre des yeux en losanges,
- oreilles sculptées de forme particulière, en arrière au bas de la tête et invisibles de face,
- coiffure en volumes coniques,
- jambes écartées et pieds reposant sur un socle arrondi

Le maître sculpteur inventeur du style est réputé avoir été actif durant les 25 dernières années du XIX<sup>ème</sup> siècle et est à l'origine d'un atelier prolifique.

Littérature : Article de Bruno Claessens Baba Magba Ibeji du 19 Mai 2013, vente Sotheby's du 16 Mai African, Oceanic and Pre Colombian Art Sale Commentaire de Fagg dans le catalogue Christie's du 13 juin 1978 Catalogue des Ibeji de Fausto Polo et Jean David Zurich 2001 #905

1 000/1 500 €

80

**Statue féminine (Yoruba)**

présentée agenouillée, les mains tenant ses seins dans un geste nourricier. Son visage orné de scarifications arbore une belle expression intense et concentrée. La coiffe est agencée par un chignon à deux lobes avec amulettes triangulaires latérales.  
Bois dur, ancienne patine brune et miel légèrement crouteuse sur le visage, un bras avec restaurations indigènes réalisées avec des agrafes et clous en fer forgé, restes de pigments ocre rouge et bleu indigo sur la coiffe  
Yoruba, Nigeria  
72 x 20 x 19 cm

Provenance indiquée par l'actuel propriétaire : Galerie Lucas Ratton, Paris

1 000/1 500 €





81

**Figure gardienne  
de reliques sacrées**

présentant un personnage hermaphrodite, nu, debout, à la musculature évoquant force et puissance. Les épaules sont surélevées, le torse gonflé et les mains jointes sur l'abdomen dans un geste symbolique. Son beau visage aux yeux plissés arbore une expression intériorisée et protectrice. La tête est couverte d'un casque à double lobe angulaire.

Bois avec ancienne patine d'usage brune suintante par endroits et miel brillante.  
Fang, groupe Betsi,  
Gabon, XIX<sup>ème</sup> siècle.  
H. 54 cm.

**Provenance :**  
Acquis en janvier 2006  
auprès de la Galerie Flak, Paris.  
Ex collection du Musée  
de Saint Cyprien

**30 000/40 000 €**





### Effigie d'initiation Fang à usage de protection magique

Exceptionnelle statue féminine grande nature. Elle est présentée nue debout, reposant sur des pieds puissants, aux doigts dessinés en éventail. Ses bras longent le corps avec élégance et les mains sont ouvertes dans un geste codifié évoquant probablement une scène d'intronisation. Son visage et son corps sont ornés de gravures réalisées en pointillés évoquant des symboles ancestraux.

Sa tête, sculptée avec réalisme arbore une expression attentive et vigoureuse accentuée par les incrustations de nacre dans la bouche. La coiffe est agencée par une large crête sagittale disposée en arc-de-cercle et agrémentée d'anciens clous en laiton maintenant un tissu en coton d'importation. Ce tissu recouvre également les parties génitales. Les bras amovibles sont maintenus par des clous en fer forgé.

Bois dur, nacre ou porcelaine, miroir, clous, cuir, tissu, perles, fer forgé.

Ancienne patine d'usage rousse et miel brillante par endroits  
Fang, Gabon, deuxième moitié du XIX<sup>ème</sup> siècle  
H : 180 cm

Cette œuvre se distingue par sa rareté (il en existe trois répertoriées à travers le monde), la force de son expressivité, sa taille et son état de conservation.

Ces grandes statues comme notre exemplaire (de 1m à 1m80), étaient sculptés par paire, des deux sexes, en référence à la fratrie mythologique, Nzame et sa sœur Oyeme-Mam, dont l'alliance incestueuse aurait incité leur Dieu créateur Mebeghe à devenir «infiniment lointain».

Cette effigie devait servir d'ornementation dans les maisons collectives et les sanctuaires destinés à l'initiation traditionnelle Fang, telle qu'elle pouvait encore subsister dans les années 1910/1920 au Rio Muni. L'organisation religieuse traditionnelle Fang, certes bousculée par la christianisation, poursuivait néanmoins, au début du XX<sup>ème</sup> siècle, l'initiation des hommes au sein d'associations rituelles soit permanentes et transclaniques (Ngil,...) soit temporaires (pour la chasse aux éléphants, les raids guerriers ou encore les opérations commerciales...). Cette statue aurait été collectée in situ par une Mission espagnole autour des années 1900, période correspondant à l'implantation de la nouvelle Congrégation des Fils du Cœur Immaculé de Marie (Clarétains) dans trois bases devenues espagnoles : l'île d'Annobon et près de l'estuaire de la rivière Muni, l'île de Corisco et le cap San Juan.

### Publications :

- Arts d'Afrique Noire N°74 –1990
- En couverture. «Statue Fang, Rio Muni, 140cm env. Bois, cheveux humains, perles, boutons de nacre et clous à tête ronde.»
- Catalogue d'exposition «Gabon» Galerie Walu Zurich Suisse du 30/09 au 30/11/2005 avec reproduction photographique.
- African Heritage Documentation & Research Center (ex Yale University Van Rijn) Object ao-0044917-001 Image of the ancestor

### Expositions :

- « Gabon » Galerie Walu Zurich Suisse du 30/09 au 30/11/2005
- « Gabun - Die Kunst, die aus den Wäldern kam » Museum Haus der Völker (L'art qui venait des forêts- Maison des Peuples) ville de Schwaz au Tyrol Autrichien du 21/01 au 20/05/2007 in revue A4 International Issue 01/07

15 000/20 000 €

### Bibliographie comparative :

- Effigie féminine avec tatouages et scarifications - 1m78 - Rio Muni (Guinée Equatoriale) sculptée sur commande en 1929 pour l'exposition Ibero-américaine de Séville. Inventaire CE 1257 Museo Nacional de Antropologia de Madrid/Espagne Ahdrc.eu : ao-01377181-001
- Effigie masculine debout- bois - 1m50 publié dans Arts d'Afrique Noire N°102- 1997 Vente Daffos Estournel 23/03/1997 Lot 97. Ahdrc.eu : ao-0044900-001
- Statue Fang Guinée Equatoriale - province Rio Muni - Vente Artcurial N°2557 du 17 juin 2014 - Lot N°67 - 60cm





85

83

-  
**Figure équestre**  
Bois, ancienne patine rougeâtre et brune, marques d'usage.  
Songo, Angola  
10,5 x 14 cm

250/350 €

84

-  
**Masque de danse**  
aux deux croissants lunaires en relief  
Bois ancienne patine et marques d'usages, trace de pigments blanc  
Igbo Nigeria  
18,5 x 10 x 10 cm

500/700 €

85

-  
**Cimier de danse**  
présentant la tête d'un esprit buffle antilope aux mufles angulaires de proportion cubiste  
Bois dur, corne, ancienne patine d'usage brune, fer forgé, marques d'usage internes  
Bambara, Mali  
58 x 24 x 38 cm

700/1200 €

86

-  
**Bâton de danse**  
sculpté d'une tête de cheval antilope aux belles formes stylisées et naturalistes  
Bois dur, cordelettes, cuir et laine rouge, ancienne patine brune et belles marques d'usage sur le manche  
Bambara, Mali  
37 x 24 cm

200/300 €

87

-  
**Siège**  
avec assise circulaire reposant sur quatre personnages féminins.  
Bois, petites érosions du temps localisées, ancienne patine miel et brune, trois agrafes de consolidation indigènes.  
Bambara, Mali (région de Senou)  
46 x 31 cm

400/700 €



86



88

-  
**Superbe antilope de danse agraire (Tiwara)**

Elle présente des formes naturalistes et dynamiques d'un grand modernismes. Elle est surmontée d'une figure féminine debout, les mains sur le bord des hanches, ses bras détachés du corps, la poitrine pointue et le visage à la belle expression déterminée avec coiffe à deux lobes latéraux et nattes plongeantes. L'animal est orné d'un minutieux décor incisé, son regard accentué par des incrustations de métal.

Bois dur, métal, coton, perles fantaisies postérieures, ancienne patine d'usage brune, petite érosion sur un coté de la base et à l'extrémité d'une corne, queue cassée et recollée. L'ensemble est en bel état général de conservation  
Bambara, région de Bamako (Mandé, Beledugu et Jitumu), Mali  
50 x 53 cm

**Provenance :**  
Vente Quittenbaum, Munich du 26 juin 2012 n°3 du catalogue et reproduit en couverture Ancienne collection, Hans Scheneckenburger et Slg. Kaiser Allemagne, 1975

Ce cimier présente les caractéristiques suivantes du style de Bamako :  
- être hybride  
- deux parties réunies au niveau du cou par un collier  
- tête avec cornes d'antilope étirées vers l'arrière  
- cornes ornées d'une figurine de femme  
- animal en position horizontale, tête allongée, bouche fendue comme poussant un cri, plus proche de la représentation d'un orycterope que d'une antilope  
- queue enroulée comme celle d'un caméléon

Lit : Ciwara, chimères africaines, éditions 5 Continents, catalogue de l'expo du Musée du Quai Branly, du 23/06 au 17/12/2006.

4 000/5 000 €





**89**  
-  
**Masque de danse**  
présentant la tête d'un génie  
de la brousse aux traits  
d'une antilope, d'un cheval  
et d'un loup s'imbriquant  
les uns dans les autres avec  
grâce et équilibre  
Bois dur, ancienne patine  
d'usage brune, marques  
d'utilisation internes  
Zablé, République  
de Côte d'Ivoire  
42 x 15,5 cm

**800/1 200 €**



**90**  
-  
**Siège cariatide Luba**  
présentant un personnage  
féminin assis, les bras levés  
symboliquement vers le ciel,  
belle expression douce du visage  
Bois ancienne patine brune  
et rousse, marques d'usage  
Luba, République Démocratique  
du Congo  
27 x 20 x 17 cm

**800/1200 €**

**91**  
-

**Figure féminine**  
les mains posées sur sa poitrine  
dans un geste nourricier.  
Le ventre est orné de  
scarifications sculptées en relief.  
Son visage arbore une très belle  
expression douce et intériorisée  
accentuée par les yeux mi-clos.  
A l'arrière sa coiffe en forme  
de fleurs stylisées, est ornée  
du symbole cruciforme  
caractéristique. Sur la tête  
une cavité cubiste était destinée  
à contenir des matières  
aux vertus prophylactiques  
Bois dur, ancienne patine d'usage  
brune, peau de chèvre tannée  
par le temps et coquillages.  
Luba, République  
Démocratique du Congo  
33 cm

**Provenance :**  
collection Gaston de Havenon  
(1904-1993), New York.  
De Quay et Lombraill, Paris,  
Collection Gaston de Havenon,  
30 juin 1994, n° 50.  
Sotheby's, Paris, 12 décembre  
2018, n°131.

**6 000/9 000 €**





93



94



92

92

-  
**Appuie-nuque**  
à dossier concave en forme de croissant de lune, le pilier ajouré évoque des colonnes de temple stylisées  
Bois dur, ancienne patine miel brillante par endroits  
Éthiopie  
23 x 22,5 cm

200/400 €

93

-  
**Siège tripode**  
de proportions équilibrées aux pieds stylisés en arc de cercle et droits  
Bois, ancienne patine miel et marques d'usage  
Oromo, Éthiopie.  
37 x 39 cm

150/250 €

94

-  
**Siège tripode**  
à décor ondulant évoquant probablement le corps d'un serpent. Plateau circulaire à bords en relief.  
Bois, ancienne patine brune et miel  
Éthiopie  
41 x 46,5 cm

300/500 €

95

-  
**Trois pendentifs :**  
en bronze à patine de fouille verte et brune.  
Delta intérieur du Niger  
6 cm, 6cm et 5 cm

100/200 €

96

-  
**Canne de chef**  
ou de commandement sculptée avec dextérité de deux personnages féminins debout avec une imposante coiffe agencée en arc de cercle.  
Bois à ancienne patine rougeâtre miel et brune, métal, marques du temps  
Tchokwé, Lwena, République Démocratique du Congo, Angola  
96 cm

1 200/1 500 €

97

-  
**Haut de canne ou de chasse-mouche**  
présentant sur un plateau circulaire un chef assis, ses mains puissantes posées symboliquement sur le ventre, le visage à l'expression hiératique surmonté d'une coiffe attestant de son rang important dans le clan.  
Bois, ancienne patine d'usage brune et miel.  
Tchokwé, Angola  
17,5 x 4,6 cm

700/1 000 €







87

98

-

**Ensemble :**

- un pendentif en croissant de lune
  - un poids triangulaire.
- Bronze ou laiton, ancienne patine et marques d'usage.  
Afrique de l'Ouest  
7 cm et 7 cm

70/100 €

99

-

**Ensemble :**

- un chef coutumier tenant un imposant fusil, fumant sa pipe et transportant sa charge
  - un olifant cérémoniel utilisé comme poids à peser la poudre d'or
  - et une curieuse amulette présentant un gnome assis
- Provenance indéterminée  
7 cm, 4,6 cm et 4,3 cm

100/200 €

100

-

**Ensemble :**

- un très ancien pendentif à deux personnages.
- Senoufo, République de Côte d'Ivoire
- une récade royale diminutive utilisée comme poids à peser la poudre d'or
- Ashanti, Ghana  
Bronze avec ancienne patine et marques d'usage  
5,5 x 4,5 cm et 9,5 x 3 cm

150/200 €

101

-

**Ensemble :**

- poids à peser la poudre d'or en forme de Saurien, la gueule ouverte montrant symboliquement ses crocs en signe d'avidité
  - une intéressante amulette de deux personnages.
- Bronze, cuir et matières diverses, ancienne patine et marques d'usage.  
Afrique de l'Ouest  
12 cm et 6 cm

80/120 €

102

-

**Ensemble :**

- un personnage debout le torse orné de liens entrecroisés.
  - une amulette présentant un oiseau en plein vol et de profil.
- Bronze à patine de fouille verte et brune  
Sao, Tchad  
6 x 2,5 et 10 x 4,5 cm

150/250 €

103

-

**Bel ensemble :**

- une enclume diminutive avec cauris fétiche (Dogon, Mali)
  - un pendentif buffle et oiseau (Gan, Burkina-Faso)
  - un cavalier Sokoto (Tchad)
- Fer forgé, bronze et laiton, tissu et cauris, ancienne patine et marques d'usage.  
8 x 5 cm, 4,5 x 3,5 cm et 4 x 6 cm

150/250 €

104

-

**Ensemble :**

- un pendentif talismanique en forme de buffle
  - un poids à poudre d'or présentant un personnage aux bras levés
  - un personnage chevauchant un félin.
- Bronze ou laiton, ancienne patine et marques d'usage  
Gan, Burkina Faso et Ashanti, Ghana  
6 x 4 cm, 7 x 5,5 cm et 5,5 x 1,7 cm

200/300 €

105

-

**Ensemble :**

- une petite boîte à poudre d'or
  - une panthère dévorant sa proie
  - un tamtam diminutif.
- Bronze ou laiton, ancienne patine et marques d'usage  
Ashanti, Ghana  
7 cm, 6 cm et 4 cm

100/200 €

106

-

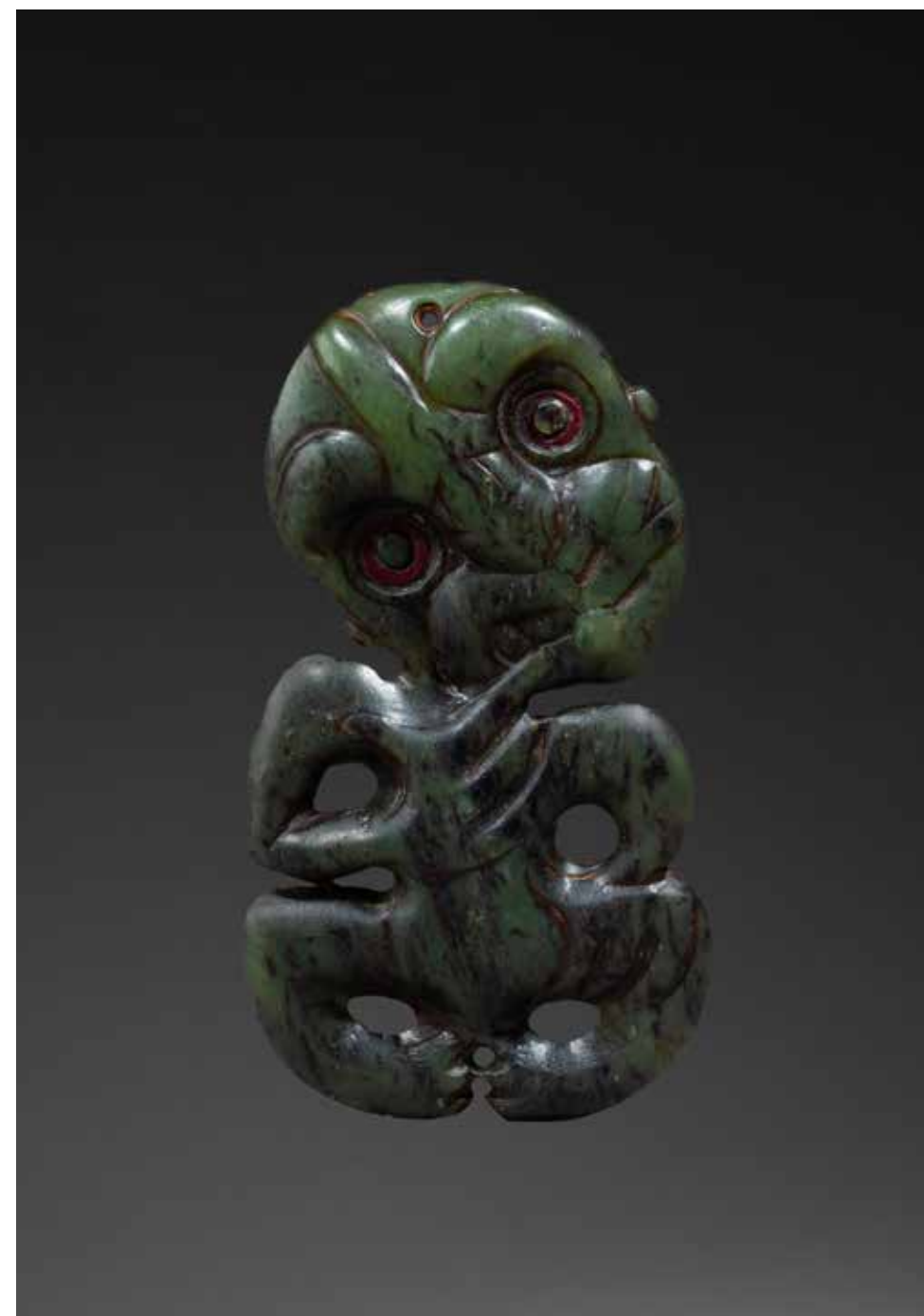
**Grand pendentif Hei-Tiki**

- présenté les jambes pliées, la tête penchée reposant sur son épaule, ses mains puissantes, l'une sur sa cuisse et l'autre sur le torse. Sa bouche, aux lèvres pincées, lui confère une expressivité puissante accentuée par les yeux grand ouverts couverts de cire rouge. Les arcades sourcilières sont marquées, ainsi que le centre du front, en relief.
- Néphrite verte à veinures brunes et quelques reflets nuageux localisés, sculptée, percée et polie, marques d'usage et du temps  
Maori, Nouvelle-Zélande, XIX<sup>ème</sup> siècle  
16 x 8,5 cm

**Provenance :**

Anciennes collections  
Arthur Palmer, Australie.  
Alex Arthur, Belgique  
Edouardo Uhart, Paris  
Pierre Moos, Paris

4 000/6 000 €





107

107

**Rare et très ancienne massue de combat**  
à la masse sculptée et polie dans les formes naturelles de la racine, la garde est ornée d'un décor ancestral en zigzag et ondulant en relief évoquant des liens  
Bois dur, ancienne patine miel et brune  
Îles Tonga ou Samoa, Polynésie occidentale  
98 cm

600/800 €



108

108

**Très ancienne massue Vunikau**  
à la masse sculptée et polie dans les formes naturelles de la racine, la garde est ornée d'un décor ancestral en zigzag et ondulant  
Bois dur, ancienne patine brune et rousse, marques d'usage, petites fissures et manques sur la partie haute  
Îles Fidji, Polynésie occidentale  
114 cm

600/800 €



109

109

**Belle et ancienne massue crosse de fusil Sali**  
Bois dur, ancienne patine rousse et miel  
Îles Fidji, Polynésie occidentale  
92 cm

**Provenance :**  
CAPES d'UNN & Cie  
Vente du 6/11/2013, lot 1204

700/900 €

110

**Puissante massue bec d'oiseau, le regard accentué par deux excroissances équilibrées.**  
Bois dur, ancienne patine d'usage miel.  
Kanak, Nouvelle-Calédonie  
80 x 33,5 cm

500/700 €



111

111

**Massue de prestige**  
en forme d'éventail sculptée dans plusieurs registres rectangulaires de motifs en dents de scie  
Bois, ancienne patine d'usage rousse et brune, traces de chaux  
Îles Tonga, Polynésie occidentale  
61 x 28 cm

800/1 200 €

112

**Massue Apa Apai**  
à parois angulaires agrémentées d'un riche décor de motifs en zigzag, linéaires et en chevrons.  
Bois dur, ancienne patine rousse et brune, quelques petits éclats  
Polynésie occidentale, Îles Tonga  
67 cm

800/1 200 €

113

**Massue Sali, dite crosse de fusil**  
Elle présente de belles formes stylisées et équilibrées.  
Bois dur à patine miel et rousse, ancienne marques d'usage  
Îles Fidji, Polynésie occidentale.  
97 cm

600/900 €

114

**Belle et ancienne massue**  
de forme conique entièrement gravée avec maîtrise et régularité de motifs ancestraux  
Bois dur, ancienne patine d'usage miel et rousse  
Îles Tonga, Polynésie occidentale  
76 cm

600/900 €



115

**Belle et ancienne pagaie**

gravée sur chaque face de motifs ancestraux évoquant deux figures anthropomorphes stylisées s'imbriquant dans un décor de crochets et de spirales  
Bois, pigments ocre rouge, ancienne patine et marques d'usage  
Région du lac Santani, Irian Jaya, Nouvelle Guinée Occidentale.  
141 x 14 cm

400/700 €

116

**Massue Sali dite crosse de fusil**

accompagnée de son ancien tressage en fibre tressée, recouvrant une grande partie de la hampe  
Bois, ancienne patine miel et rousse, fibres végétales.  
Îles Fidji, Polynésie occidentale.  
81 cm

400/700 €



110

117

**Massue**

la garde est gravée avec régularité d'un décor linéaire et en zigzag  
Bois dur, ancienne patine rousse et miel  
Îles Fidji, Polynésie occidentale  
123 cm

500/800 €

118

**Massue Bowai**

gravée avec finesse et maîtrise d'un beau décor ancestral linéaire et en dents de scie  
Bois dur, ancienne patine miel et marques d'usage  
Îles Fidji, Polynésie occidentale  
91 cm

400/700 €



115

119

**Massue de combat**

gravée profondément de motifs en dents de scie et concentriques  
Bois dur, belle et ancienne patine miel et rousse  
Îles Fidji  
108cm

Provenance :  
Swords, vente du 01/03/2016, n°211 du catalogue

400/700 €

120

**Pagaie**

gravée d'une main stylisée  
Bois, ancienne patine d'usage brune  
Mentawai, Indonésie  
127cm

400/500 €

121

**Pagaie**

aux belles formes équilibrées et fonctionnelles  
Bois, ancienne patine d'usage brune et rousse, petite fente sur le bas  
Indonésie  
110x21cm

300/500 €

122

**Proue de pirogue**

ou élément architectural d'habitation cérémonielle présentant à son extrémité une tête de crocodile stylisée et deux masques d'homme-oiseau l'un sur l'autre  
Bois, belles et anciennes marques du temps, quelques érosions localisées et traces de pigments naturels  
Région du moyen Sepik, Papouasie Nouvelle-Guinée  
74 x 31 cm  
Soclée

Provenance : Edith Hafter, Solothurn.  
Vente Trigano, Sotheby's.  
Acquis par l'actuel propriétaire auprès de la Galerie Punchinello

2 500/3 500 €

123

**Repose-tête**

sur deux pieds en arc de cercle à pattes rectangulaires. Il présente de belles formes stylisées et équilibrées  
Bois dur, ancienne patine d'usage miel et liens en fibre de coco tressée  
Îles Tonga  
38 x 13 x 12 cm

Provenance : Marc Assayag, Toronto,

700/1 000 €



122



123

124

**Intéressant masque de cérémonie Topeng**

présentant une tête de dragon à mâchoire articulée, elle est agrémentée d'un morceau de métal découpé et clouté et d'incrustations de verre dans les yeux  
Bois dur avec restes de polychromie avec anciennes et importantes marques d'usage localisés  
Ile de Java, probablement fin du XIX<sup>ème</sup> siècle  
31 x 28 cm

550/750 €

125

**Plat à nourriture**

exécuté avec un outil primitif  
Bois, ancienne patine et marques d'usage  
Aborigènes d'Australie  
41x11cm

250/350 €

126

**Tambour de cérémonie**

à décor gravé  
Bois avec ancienne patine d'usage miel (marques du temps )  
Papouasie Nouvelle Guinée, XX<sup>ème</sup> siècle  
78cm

220/280 €

127

**Grand et ancien plat à nourriture**

à décor gravé avec une gouge primitive  
Bois, restes de pigments naturels  
Aborigènes du désert central d'Australie  
66x13cm

200/400 €

128

**Hache monnaie**

présentant des formes épurées et stylisées, d'un grand modernisme.  
Serpentine verte mouchetée et veinée, sculptée, polie, ancienne patine et marques d'usage  
Peuple Dani, Irian Jaya  
41 x 12,5 cm

300/500 €



124

129

**Intéressant masque**

appliqué de maison initiatique, il présente une tête d'esprit de la nature, le nez se transformant symboliquement en bec d'oiseau. Ce visage surréaliste est agrémenté de trois dents de phacochères et de coquillages-monnaie, symbolisant la puissance du clan à qui il appartenait  
Bois dur, coquillage, ancien bouton de nacre, dents de cochon, fibres végétales cordelettes et matières diverses  
Ancienne patine brune avec application de gomme végétale  
Région du Moyen Sépik, Papouasie Nouvelle Guinée  
49 cm

**Provenance :**  
Collection particulière, France  
Tribal Art Gallery, Melbourne

500/700 €

130

**Crochet traditionnel**

présentant une figure masculine à l'expression grimaçante en signe protecteur  
Bois dur, ancienne patine d'usage brune et miel  
Région du Moyen Sepik, Papouasie Nouvelle Guinée, XX<sup>ème</sup> siècle  
90 cm

400/700 €

131

**Plat à nourriture**

gravé au revers d'un beau décor évoquant des figures ancestrales en forme d'oiseaux et de poissons et des scolopendres au corps ondulant  
Bois dur, ancienne patine brune et marques d'usage, traces de chaux  
93 x 37 x 16 cm

500/800 €

132

**Boomerang**

aux belles lignes épurées et fonctionnelles.  
Bois ancienne patine d'usage brune, marques du temps  
Aborigène du centre de l'Australie.

**Publication :** Boomerang, Anthony Meyer. Publié dans le catalogue de 2012, n°17/2, page 15.

200/300 €



129



132





133

133

**Mannequin cultuel aux bras articulés**

Le corps plat est surmonté par une tête quadrangulaire aux yeux teints en blanc et noir (pigments). Reste de coiffe en tissu finement tressé. Bois, traces de placage de métal (oxydation verte) aux joues et aux sourcils, patine claire délavée. Les cordelettes sont probablement postérieures. Deux doigts cassés-collés, quelques fissures du temps, il manque deux doigts sur la main gauche. Chancay, Pérou, 1100-1400 après JC. H: 76 cm

**Provenance :**  
Vente de Maître Delvaux à Drouot,  
21 octobre 2008, lot n°80

700/1 000 €

134

**Intéressant vase chanteur**

présentant un oiseau en plein vol, aux belles formes naturalistes et stylisées. Terre cuite polychrome, une patte cassée-collée. Vicus, Pérou, 400-200 avant J.C. 19 x 18 x 15,5 cm

300/500 €

135

**Beau vase étrier**

présentant le portrait d'un jeune chef, les joues tatouées de deux croissants de lune et de deux soleils. Son visage arbore une magnifique expressivité hiératique et intemporelle. Terre cuite polychrome, fêle consolidé sur le bas et à l'arrière, l'ensemble en bon état général de conservation, petit éclat sur le goulot. Mochica III/IV, Pérou, 300 - 500 après J.C. 30 x 18,5 x 16 cm

900/1 100 €

136

**Vase étrier**

présentant une divinité marine (probablement associée à des rituels de pêche). Elle arbore les traits d'un félin et d'une raie manta humanisés. Elle porte une coiffe en forme de champignon hallucinogène et tient un fil de pêche auquel est accroché une autre divinité hybride tenant un couteau sacrificiel «Tumi». Ce vase évoque la symbiose de l'homme avec la nature, ici avec le monde marin en particulier. Terre-cuite beige, engobe lissé rouge café et orangée, quelques petites égrenures sur la base, et marques du temps. Mochica III, Pérou, 200-400 après J.C. H: 27 cm

500/700 €

137

**Tumi**

agrémenté sur la partie haute d'un cerf aux aguets. Bronze avec ancienne oxydation verte, marques du temps. Mochica, Pérou, 100 avant - 300 après J.C. 13,7 x 13,6 cm

250/350 €

138

**Tumi**

présentant un dignitaire debout, richement vêtu, tenant une lance, un bouclier et un sceptre dans les mains. Bronze avec oxydation verte, marques du temps, le bord de la coiffe cassé-collé. Mochica, 100 avant - 300 après J.C. 11,6 x 6,3 cm

350/450 €

139

**Deux ornements de nez**

présentant pour l'un deux divinités marines affrontées, et pour l'autre trois singes animés et deux étoiles. Or découpé, martelé et repoussé, marques du temps. Recuay, Pérou, 100 - 300 après J.C. 6,8 x 5,7 et 7 x 5,6 cm

**Provenance :** acquis par l'actuel propriétaire dans une ancienne vente Castor Hara, Drouot Paris.

600/900 €



135



136



140



141



144



143

140

**Idole anthropomorphe**  
aux traits stylisés épurés à l'extrême. Pierre granitique blanche mouchetée et veinée sculptée et polie. Mezcala, région du Guerrero, 400 - 100 avant J.C. 17,6 x 6,7

**Provenance :** acquis par son actuel propriétaire à la vente Binoche et Giquello, Drouot Paris, 1er décembre 2006, lot n°80 du catalogue

450/550 €

141

**Idole**  
aux traits stylisés et épurés à l'extrême, les arcades sourcilières sculptées en relief et les avant-bras dessinés par incision. Pierre dure sculptée et polie, une jambe cassée-collée, manque l'autre Mezcala, région du Guerrero, 400 - 100 avant J.C. 19,5 x 7,5 cm

600/900 €

142

**Amulette**  
présentant la figure totémique d'un homme-singe, la queue de l'animal reposant sur la tête. Albâtre sculptée et polie avec traces de pigments rouges ou de cinabre, petite restauration sur le bout de la queue. Région du Guerrero Acapulco, Mexique, 400 - 100 avant J.C. 8,7 x 4,5 cm

250/300 €

143

**Guetteur assis**  
les bras croisés et le visage à l'expression attentive. Pierre volcanique sculptée et semi-polie. Huetar, versant Atlantique, Costa Rica, 800-1200 après JC 17 x 10,5 x 12 cm

**Provenance :** achetée par l'actuel propriétaire lors d'une brocante à Maastricht à Eric Bonné

300/500 €

144

**Magnifique tête de massue**  
présentant un perroquet aux belles formes naturalistes et stylisées, les ailes accentuées par un décor géométrique incisé. Jadéite ou serpentine verte veinée sculptée et polie, traces de trépan primitif interne, l'ensemble en très bel état général de conservation. Costa Rica, versant Atlantique, 100 avant - 500 après J.C. 20 x 8,9 x 6,5 cm

**Provenance :** lot n°31 de la vente Binoche, Paris du 20/09/2007, reproduite

3 000/4 000 €

145

**Pendentif talismanique**  
présentant un singe aux belles formes stylisées et naturalistes. Jadéite verte percée, sculptée et polie. Costa Rica, 100 - 500 après J.C. 5,6 x 3,5 cm

**Provenance :** acquis par son actuel propriétaire à la vente Gaïa Paris, 13 juin 2007, lot n°277 du catalogue

250/450 €

146

**Pendentif anthropomorphe**  
présentant un buste de divinité avec coiffe étagée et nez triangulaire. Pierre dure sculptée, polie et percée. Costa Rica, Nicoya, Guanacaste, 100 - 500 après J.C. 17 x 4 cm

300/400 €

147

**Pendentif**  
présentant un buste de divinité, portant un bandeau sur la tête, et évoquant un rapace nocturne stylisé et humanisé. Pierre dure mouchetée et légèrement veinée, sculptée et polie. Costa Rica 10,5 x 4 cm

200/400 €

148

**Masquette**  
présentant un visage stylisé aux yeux grands ouverts et au front en plateau. Pierre dure sculptée et polie, marques du temps. Chontal, région du Guerrero, 400 - 100 avant J.C. 6,3 x 5,8 x 3,4 cm

**Provenance :** acquis par son actuel propriétaire à la vente Binoche et Giquello, Drouot Paris, 1er décembre 2006, lot n°84 du catalogue.

400/700 €





149

**Masque portrait**

sculpté d'un visage à l'expression hiératique, attentive et intemporelle, le front en aplat se terminant en plateau angulaire.

Albâtre rubanée, sculptée et polie, marques du temps, éclat sur la joue gauche de l'époque précolombienne patiné au cours des âges.

Teotihuacan, 450 - 650 après J.C.  
13 x 10 x 4,5 cm

**Provenance :** acquis par son actuel propriétaire à la vente Binoche et Giquello, Drouot Paris, 1<sup>er</sup> décembre 2006, lot n°146 du catalogue

3 000/4 000 €

150

**Beau masque portrait**

présentant un visage de dignitaire à l'expression juvénile et vigoureuse, les arcades sourcilières sculptées en relief, et les oreilles s'inscrivant dans deux espaces rectangulaires.

Pierre dure sculptée et polie, marques du temps, percement latéral destiné à la suspension ou à l'insertion sur une structure en bois (le mystère reste entier), petit éclat sur le bord du nez. Proto-Teotihuacan, Chontal, Mexique, époque classique, 100 av. - 450 ap. JC  
14,7 x 14,7 cm

**Provenance :**

acquis par son actuel propriétaire lors de la vente Sotheby's New York du 17 mai 2007, lot n°183 du catalogue

16 000/18 000 €





151

151

-  
**Femme assise,**  
les mains posées sur les hanches et les bras longilignes en arc de cercle détachés du corps. Elle porte de nombreux ornements d'oreilles, symbolisant son statut important dans le clan. La coiffe est délimitée par des nattes tressées arrondies. Terre cuite orangée et beige, un pied probablement cassé-collé. Nayarit, Mexique occidental, 100 avant - 250 après J.C. 56 x 26 cm

1 200/1 800 €

152

-  
**Jeune femme assise**  
le corps aux formes généreuses agrémenté de peintures cérémonielles en pointillé et linéaires. Ses bras longilignes sont modelés en relief et son visage s'inscrit avec originalité dans un espace en forme de cœur. Il arbore une belle expression douce et intériorisée. Terre cuite rouge café à décor beige, marques du temps. Jambes droite cassée recollée Chinesco, Mexique Occidental, 100-250 ap. J.-C. 39,5 x 29 x 20 cm

**Provenance :** ancienne collection Al Stendhal, Californie, années 1960.

2 000/3 000 €

153

-  
**Personnage assis**  
les bras croisés reposant sur ses cuisses. Terre cuite saumon, beige et blanche, petit éclat sur un pied. Chinesco, Mexique Occidental, 100 avant - 200 après J.C. 6,5 x 6,3 cm

**Provenance :** acquis par son actuel propriétaire à la vente Binoche et Giquello, Drouot Paris, 25 octobre 2006, lot n°106 du catalogue

120/180 €

154

-  
**Figure féminine**  
présentée nue debout, le bas du corps orné de scarifications incisées profondément, elle porte un collier à plusieurs rangs avec amulette présentant le signe de l'infini. Terre cuite orangée cassée-collée à trois endroits, quelques petits éclats et marques du temps. San Geronimo, Région Côtière du Guerrero, Mexique, 1100 - 600 avant J.C. 17,7 x 7,7 cm

**Provenance :** vente Christie's Paris (porte la référence 371/2 5088)

400/600 €



152

155

-  
**Statue**  
présentant une jeune femme enceinte assise, ses mains posées sur le haut du ventre dans un geste symbolique. Son visage arbore une expression intense nous indiquant qu'elle est sur le point d'accoucher. Terre cuite beige et rouge, restaurations sur trois doigts de pieds. Jalisco, Mexique Occidental, 100 avant - 250 après J.C. 39 x 18,5 cm

**Provenance :** acquis par l'actuel propriétaire dans la vente Binoche et Giquello du 24 avril 2013, Drouot Paris, lot n°13 du catalogue

2 500/3 500 €

156

-  
**Prêtresse ou guérisseuse**  
les paumes des mains vers le sol en signe de guérison ou bénédiction, et le visage à l'expression grimaçante, probablement sous l'effet d'un hallucinogène puissant. Son crâne présente une déformation dirigée vers le haut. Terre cuite beige et rouge café Jalisco, Etzatlan, Mexique, 100 av. - 250 ap. JC 46 x 32,5 x 17 cm

**Provenance :** ex collection de M. Eisenbeth, Paris. Acquis auprès de la galerie Mythes et Légendes en 1995. Un certificat d'authenticité daté du 29 avril 1995 sera remis à l'acquéreur ainsi qu'un test de thermoluminescence du laboratoire Arcadia du 2/06/1990

800/1 200 €

157

-  
**Figurine**  
à la poitrine opulente et le corps peint pour une cérémonie. Terre cuite beige et rouge café, un pied et genou cassés-collés, petit éclat sur la crête et une main. Jalisco, Mexique Occidental, 100 avant - 250 après J.C. 11,5 x 8,4 cm

**Provenance :** acquis par son actuel propriétaire à la vente Castor Hara, Drouot Paris, années 2006-2007, lot n°83 du catalogue

80/120 €

158

-  
**Figure féminine**  
présentée nue assise. La poitrine est marquée d'un décor concentrique nourricier, et le bas de son corps orné de peintures cérémonielles. Terre cuite polychrome, légèrement cassée-collée et restaurée. Jalisco, Mexique Occidental, 100 avant - 250 après J.C. 34,5 x 21 cm

400/700 €



155



156



159

-  
**Deux Vénus**

aux belles formes généreuses, leur cou orné d'un large collier  
Terre cuite beige orangée à décor rouge café et blanc.  
Chupicuaro, Michoacan, Mexique, 300 - 100 avant J.C.  
9,9 x 4,7 et 10 x 4,7 cm

**Provenance :**

acquis par son actuel propriétaire à la vente Binoche et Giquello, Drouot Paris, 15 octobre 2006, lot n°70 du catalogue et à la vente Binoche et Giquello, Drouot Paris, 9 juin 2006, lot n°138 du catalogue

**350/450 €**

160

-  
**Trois Vénus**

présentées nues debout.  
Terre cuite beige, cassée-collée à un endroit pour l'une d'entre elles, quelques petites égrenures et éclats, marques du temps.  
Chupicuaro, Michoacan, Mexique, 300 - 100 avant J.C.  
6,2 x 3,8, 9 x 4,5 et 7,8 x 4,5 cm

**Provenance :** acquis par son actuel propriétaire à la vente Binoche et Giquello, Drouot Paris, 25 octobre 2006, lot n°86 et 89 du catalogue

**300/400 €**

161

-  
**Deux Vénus féminines**

présentées nues debout, avec ornements et grandes nattes latérales pour l'une d'entre elles.  
Terre cuite beige, marques du temps.  
Chupicuaro, Michoacan, Région des Hautes Terres, Mexique, 300 - 100 avant J.C.  
6,5 x 4,2 et 8,1 x 4,3 cm

**Provenance :** acquis par l'actuel propriétaire à la vente Binoche et Giquello, Drouot Paris, 26 septembre 2007

**220/280 €**

162

-  
**Ensemble**

de deux Vénus, l'une d'elles contorsionnée et l'autre portant une ceinture, et une figurine présentant un personnage assis avec percement sur la tête, nous indiquant qu'il s'agit probablement d'une amulette.  
Terre cuite beige et rouge café, cassé-collé pour l'une d'entre elles, quelques petites égrenures et marques du temps.  
Chupicuaro, Michoacan, Mexique, 300 - 100 avant J.C.  
5,6 x 2,5, 8,2 x 3,1 et 4,2 x 2,5 cm

**Provenance :** acquis par son actuel propriétaire à la vente Binoche et Giquello, Drouot Paris, 1er décembre 2006, lot n°116 et 119 du catalogue et à la vente Binoche et Giquello, Drouot Paris, 25 octobre 2006, lot n°73 du catalogue

**220/280 €**

163

-  
**Vénus**

présentant une jeune femme aux belles formes généreuses portant un large collier et un bandeau frontal.  
Terre cuite à polychromie rouge et blanche, un bras cassé-collé.  
Chupicuaro, Michoacan, Mexique, 300 - 100 avant J.C.  
10 x 5,5 cm

**Provenance :**

lot 70 de la vente Binoche & Giquello du 25 octobre 2006

**150/200 €**

164

-  
**Vénus**

présentée nue debout, les genoux légèrement fléchis, les bras atrophiés aux mains dirigées vers la terre symboliquement.  
Terre cuite beige et rouge café, un bras cassé-collé.  
Chupicuaro, Michoacan, Mexique, 300 - 100 avant J.C.  
12,5 x 5 cm

**Provenance :** acquis par son actuel propriétaire à la vente Binoche et Giquello, Drouot Paris, 10 décembre 2006, lot n°117 du catalogue

**150/250 €**

165

-  
**Porteuse de coupe**

présentée nue debout.  
Terre cuite beige avec traces de chromie rouge et blanche, épaule cassée-collée.  
Chupicuaro, Michoacan, Mexique, 300 - 100 avant J.C.  
8,5 x 4,5 cm

**Provenance :**

acquis par son actuel propriétaire à la vente Binoche et Giquello, Drouot Paris, 9 juin 2006, lot n°133 du catalogue

**150/200 €**

166

-  
**Bel ensemble**

de trois Vénus présentées nues debout, deux d'entre elles les mains posées sur les poitrines dans des gestes symboliques, et l'une d'elles callipyge.  
Terre cuite avec restes de chromie orangée, rouge café et blanche, tête cassée-collée pour la Vénus callipyge.  
Chupicuaro, état de Guanajuato ou Michoacan, Mexique, 300 - 100 av. J.C.

**Provenance :** pour la Vénus callipyge, acquise par son actuel propriétaire à la vente Binoche et Giquello, Drouot Paris, 1er décembre 2006, lot n°118 du catalogue

**220/280 €**

167

-  
**Vénus**

présentée nue debout, les oreilles agrémentées de larges tambas circulaires.  
Terre cuite beige à décor rouge café, un petit éclat sur le bas d'une tambas, marques du temps.  
Chupicuaro, Michoacan, Mexique, 300 - 100 avant J.C.  
9,6 x 3,8 cm

**Provenance :** acquis par son actuel propriétaire à la vente Gaïa Paris, 13 juin 2007, lot n°274 du catalogue

**120/180 €**

168

-  
**Vénus**

richement vêtue d'un pagne et d'un collier en grains de café étagés.  
Terre cuite beige, traces de chromie blanche, une jambe cassée-collée.  
Chupicuaro, Michoacan, Mexique, 300 - 100 avant J.C.  
12 x 6,4 cm

**120/180 €**

169

-  
**Vénus**

aux belles formes généreuses évoquant un concept de fécondité et d'abondance.  
Elle porte un large collier étagé.  
Terre cuite beige avec restes de polychromie, un bras et une jambe cassés-collés, petit éclat sur la coiffe.  
Chupicuaro, Michoacan, Mexique, 300 - 100 avant J.C.  
8,5 x 5 cm

**Provenance :**

acquis par son actuel propriétaire à la vente Binoche et Giquello, Drouot Paris, 25 octobre 2006, lot n°98 du catalogue

**150/250 €**



167



168



169



170



171



172

170

-  
**Intéressante Vénus**

présentée nue debout portant une ceinture autour de la taille. Son cou est orné d'un large collier avec amulette, et elle tient un réceptacle à potion chamannique dans l'une de ses mains.  
Terre cuite beige, quelques égrenures, tête cassée-collée, marques du temps.  
Chupicuaro, Michoacan, Mexique, 300 - 100 avant J.C.  
13,1 x 5,4 cm

**Provenance :** acquis par son actuel propriétaire à la vente Binoche et Giquello, Drouot Paris, 9 juin 2006, lot n°108 du catalogue

**200/300 €**

171

-  
**Intéressante figure féminine**

présentée nue debout portant un large pectoral circulaire et une coiffe d'influence Teotihuacan.  
Terre cuite beige avec traces de polychromie orangée et blanche, une jambe cassée-collée.  
Chupicuaro, Michoacan, Mexique, 300 - 100 avant J.C.  
8,5 x 5 cm

**Provenance :**

acquis par son actuel propriétaire à la vente Binoche et Giquello, Drouot Paris, 9 juin 2006, lot n°122 du catalogue.

**220/280 €**

172

-  
**Jeune femme assise**

à la poitrine opulente et aux belles formes généreuses, une de ses mains posée symboliquement sur sa joue, et le visage à l'expression extatique.  
Terre cuite saumon, beige et orangée.  
Chupicuaro, Michoacan, Mexique, 300 - 100 avant J.C.  
9,7 x 6,3 cm

**Provenance :**

acquis par son actuel propriétaire à la vente Binoche et Giquello, Drouot Paris, 9 juin 2006, lot n°112 du catalogue

**250/350 €**



173

-  
**Vénus**  
aux bras puissants et mains dirigées vers le sol, elle est enceinte et porte un imposant collier sur le torse. Terre cuite beige avec discrets restes de polychromie, un bras cassé-collé. Michoacan, Région Côtière, 300 - 100 avant J.C. 11 x 7,5 cm

**Provenance :** acquis par son actuel propriétaire à la vente Binoche et Giquello, Drouot Paris, 9 juin 2006, lot n°110 du catalogue

180/220 €

174

-  
**Vénus**  
présentant une jeune femme enceinte, nue debout. Elle porte un collier avec amulette, et de larges tambas. Terre cuite beige, un bras cassé-collé. Michoacan, Région Côtière, Mexique, 300 - 100 avant J.C. 11,5 x 4,9 cm

**Provenance :** acquis par son actuel propriétaire à la vente Binoche et Giquello, Drouot Paris, 9 juin 2006, lot n°104 du catalogue

150/250 €

175

-  
**Vénus callipyge**  
aux yeux étirés et petit chignon sur le haut du front. Terre cuite orangée avec voile de concrétion calcaire en surface. Tlatilco, Mexique, 1150 - 550 avant J.C. 11 x 4 cm

**Provenance :** acquis par son actuel propriétaire à la vente Binoche et Giquello, Drouot Paris, 26 septembre 2006, lot n°113 du catalogue

350/450 €

176

-  
**Shaman Ithyphallique assis**  
ses mains sont posées sur les cuisses en signe d'autorité et son visage arbore une belle expression hiératique. Le percement biconique aménagé sur le haut de la tête nous permet de classer cette œuvre dans le corpus des pendentifs portés probablement par un grand dignitaire au cours des cérémonies. Pierre dure verte veinée et mouchetée sculptée, polie et percée.

Colima, Mexique occidentale, 100-250 ap. J.-C  
7,8 x 5,3 cm

**Provenance :** ex collection Alexandre Bernard

**Expositions/Publication :** Le cinquième soleil, arts du Mexique, Musée Jacques Chirac, Sarran, 2012, reproduit p. 84 sous le n° 58 (à gauche sur la photo)

2 500/3 500 €

177

-  
**Chien gras**  
présenté aux aguets. Terre cuite à encobe rouge café et brune Restaurations. Colima, Mexique occidental, 100 av. - 250 ap. JC 22 x 17,5 x 35 cm

1 000/1 500 €

178

-  
**Grand vase cérémoniel**  
présentant un chien gras aux belles formes généreuses. Ses oreilles sont dressées et ses yeux grand ouverts en signe de vigilance. Terre cuite beige saumon et rouge café. Cassée collée. Traces d'oxyde de manganèse localisées. Colima, Mexique occidentale, 300 av. - 300 ap. JC 38,5 x 44 x 29 cm

**Provenance :** vente Origine Auction du 8 juillet 2015, lot n°21

600/900 €

179

-  
**Personnage assis**  
Terre-cuite (nez cassé) Mexique, Colima 23 x 12,5 x 18 cm

300/500 €

180

-  
**Bol chamannique**  
en pierre rubanée (albâtre?). Quelques petits éclats et marques du temps, microfissures re-colmatées. Colima, Mexique Occidental, 100 avant - 250 après J.C. 9,5 cm

**Provenance :** vente Me RUFFAT, du 18 juin 2019, lot n°55

60/90 €



177



178





181

181

-  
**Important vase cylindre**  
à décor de damier et de points symbolisant les tâches de la fourrure d'un jaguar.  
Terre cuite polychrome, quelques petits sauts de peinture, une microfissure consolidée sur la patine haute de 10 cm environ.  
Maya, Mexique, époque classique, 600 - 900 après J.C.  
30,5 x 12,5 cm

**Provenance :**  
lot 96 de la vente Binoche, Paris du 20/09/2007, reproduite

2 000/2 500 €

182

-  
**Ensemble :**  
composé de trois pointes de lance et cinq pointes de flèche en obsidienne.  
Obsidienne, marques du temps et petits éclats d'utilisation.  
Maya, Mexique, époque classique, 600 - 900 après J.C.  
10,8 - 9,2 - 8,2 - 5 - 5,5 - 4,6 - 5 - 5,2 cm

**Provenance :** acquis par son actuel propriétaire à la vente Binoche et Giquello, Drouot Paris, 1er décembre 2006, lot n°120 du catalogue

250/350 €

183

-  
**Pendentif**  
présentant un dignitaire debout, avec coiffe arborant la tête de son totem animal.  
Terre cuite orangée, éclat sur un pied, marques du temps.  
Maya, Mexique ou Guatemala, époque classique, 600 - 900 après J.C.  
12 x 3,9 cm

280/320 €

184

-  
**Masque pendentif**  
présentant probablement un prêtre, le haut du visage couvert du demi-masque personnifiant le dieu Chaac.  
Belle expressivité fière et hiératique.  
Pierre dure brune sculptée, polie et percée. Quelques petits éclats du temps à l'arrière.  
Bel état général de conservation  
Maya, Mexique ou Guatemala, époque Classique, 600-900 ap. J.-C.  
8,2 x 6,1 x 4 cm

**Provenance :** Ex Ron Messick. Ex Collection A.B., Paris. Ex collection Alexandre Bernand

1 500/2 500 €



185

-  
**Magnifique réceptacle**  
présentant sur le couvercle une frise de têtes de rapaces stylisés, des motifs géométriques linéaires et en dents de scie, et une ellipse sur l'aplat. Le pourtour du réceptacle est orné de deux symboles, probablement glyptiques, s'inscrivant dans des registres rectangulaires.  
Terre cuite polychrome, bel état général de conservation, très légères usures du décor et marques du temps.  
Maya, Mexique, époque classique, 600 - 900 après J.C.  
23 x 29 cm

**Provenance :** acquis par l'actuel propriétaire chez Sotheby's, vente 8199, mai 2006, lot 223

8 000/12 000 €





186

186

**\* Vase modelé**

avec grâce d'un petit canard stylisé. Terre cuite beige à engobe composé d'une fine couche de kaolin blanc Olmèque, Las Bocas, Mexique, 900-600 av. J.-C. 12,2 x 14 x 10,6 cm

**Provenance :** Ancienne collection Samuel Dubiner depuis 1950. Galerie Mermoz, 2009

**Bibliographie :** Ceramica Olmeca, Franz Feuchtwanger, Editorial Patria, Tizapan, Mexico, 1989, p.146, pour des œuvres proches.

1 500/2 500 €

187

**\* Vase tripode**

modelé d'un dindon aux belles formes naturalistes. L'arrière de l'animal, en bec verseur, est modelé avec originalité de la tête d'un dignitaire à large bouche gourmande. Le dindon, originaire d'Amérique, était une volaille appréciée des populations locales et dont la consommation était réservée à l'élite du clan. Terre cuite polychrome, cassée-collée et petit rebouchage de 2 cm environ au centre de la panse, marques du temps Veracruz, Mexique, 450-700 ap. JC 23 x 19,3 x 17,3 cm

**Provenance :** ancienne collection Yvon Collet, 1967

1 200/1 500 €



187



188

188

**\* Jeune dignitaire assis**

le corps à la musculature puissante, ses bras prenant appui sur les cuisses. Il porte un pagne noué avec un cache sexe en forme de coquillage tronqué. Il émane de cette œuvre un sentiment de force tranquille, avec des lignes artistiques remarquables. Terre cuite rouge café avec traces d'oxyde de manganèse, marques du temps, bel état général de conservation. Colima, Mexique Occidental, 100 av. -250 ap. J.-C. 30 x 24,6 x 22,5 cm

**Provenance :** ancienne collection Emeric Hugué, 1968

1 800/2 200 €

189

**\* Femme debout**

richement vêtue et parée, tenant un enfant dans son bras droit. Terre cuite beige avec traces de polychromie Nopiloo, Côte du Golfe, Veracruz, - Mexique, 450 - 750 ap. JC H : 18,3 cm

**Provenance :** ancienne collection Alain Brisset, 1964.

2 000/3 000 €



189



190

190

**\* Vase anthropomorphe**

avec couvercle représentant un personnage assis. Les doigts sont signifiés par des rainures rehaussées de cinabre. Le ventre rond est proéminent. Les épaules sont larges et arrondies. La bouche est ouverte et les lèvres sont épaisses et retroussées. Les arcades sourcilières sont en relief et se rejoignent à la racine du nez. Les oreilles rectilignes sont saillantes et les lobes sont percés. La tête est surmontée d'un bandeau en relief. Un trou transversal est situé au sommet de la tête. Le vase est composé de deux parties distinctes. La tête et le buste forment le couvercle. Terre cuite brun-beige avec traces de cinabre Maya, Guatemala, 200-400 ap. J.-C. 32 x 23,5 x 22,3 cm

**Provenance :** - Ancienne collection Samuel Dubiner depuis les années 1950 - Galerie Mermoz, 2007

4 000/6 000 €

191

**\* Pendentif**

représentant un visage humain. La tête de ce personnage est ronde. Trois bandes de cheveux alternant avec des zones rasées recouvrent son crâne, celle du milieu dissimule son front. L'ossature des arcades sourcilières se devine sous la peau tant elle est prononcée. Le contour de ses yeux en amande est légèrement ourlé. Le nez est petit et potelé, ses narines sont forées. Les joues larges et plates conduisent le regard vers les oreilles saillantes. La bouche, aux lèvres charnues, est entrouverte et laisse apparaître la dentition du personnage. Jadéite verte Maya, Mexique, 600-900 ap. JC 6,5 x 6,4 cm

**Provenance :** Ancienne collection Samuel Dubiner, 1950

2 000/3 000 €

192

**\* Masque cultuel**

présentant un visage à l'expression épanouie. Il est délimité de chaque côté d'une excroissance rectangulaire avec deux percements coniques évoquant l'utilisation d'un trépan primitif. Ce masque se distingue par la qualité de sa sculpture, la noblesse de la pierre et l'expressivité du visage. Cipolin vert moucheté et marbre, sculpté, percé et poli Chontal, région du Guerrero, Mexique, 400-100 av. J.-C. 14,9 x 13 x 4,7 cm

**Provenance :** ancienne collection Yvon Collet depuis 1968

**Bibliographie :** Mascaras Mexicana, sociedad de arte moderno, éditions sociedad de Arte Moderno A.C, Mexico, 1945, p.26, f.6, pour un masque très proche de l'ancienne collection du peintre Diego Rivera.

2 500/3 500 €





194

193

**\*Paire de mats**

supports de berceau ou de métier à tisser, ils sont ornés à leur extrémité de la figure protectrice d'une divinité couronnée  
Bois, ancienne marque du temps  
Chimu, Pérou, 1100-1450 ap. J.-C  
102,5 x 6,7 x 2,4 et 102,5 x 6,5 x 3,1 cm

**Provenance :**

Ancienne collection Bendicht Rudolph Wagner depuis 1965. Galerie Mermoz, 2001

1 500/2 500 €

194

**\*Porteur**

transportant une jarre monumentale dans le dos. Son visage arbore une expression douce et sereine malgré le poids de sa charge. Il dirige son regard symboliquement vers le sol et s'appuie sur des jambes puissantes et massives.  
Terre cuite rouge café et orangée, traces d'oxydes de manganèse, bel état général de conservation  
Colima, Comala, Mexique Occidental, 100 av. -250 ap. J.C  
36,3 x 23,6 x 26,2 cm

**Provenance :**

ancienne collection Emeric Huguet, 1968.

**Bibliographie :** Marion et Mark Lynton, Out Of The Depths, catalogue de l'exposition du Rautenstrauch-Joest Museum, du 4 juillet 1986 au 11 janvier 1987, éditions du musée 1986, p.176, fig.69 pour une œuvre proche.

2 000/3 000 €

195

**\*Personnage debout**

Les yeux n'ont pas été sculptés, si bien que les joues paraissent interminables. Seule l'ombre portée des épais sourcils donne naissance à un regard discret et profond. Le nez se résume à une arête centrale. La bouche est figurée par un léger renforcement et un aplatissement qui descend en pointe sur le menton. Les oreilles angulaires sont basses et délimitées par deux rainures nettes verticales. L'extrémité inférieure s'inscrit dans la courbe du bas du visage. Le cou n'est pas apparent et les petites épaules tombent. Le haut du corps consiste en un buste sans bras dont on devine la présence simplement par le relief des coudes à hauteur de la taille. Le revers est légèrement bombé et parfaitement poli.  
Calcaire cristallin gris tacheté (marbre), sculpté et poli, légères égrenures et marques du temps.  
Mezcala, Guerrero, Mexique, 350-100 av. J.-C.  
20,8 x 6 x 5 cm

D'après la classification établie par le chercheur Carlo Gay (1913-1998) qui postule une évolution des figures Mezcala, d'après des caractéristiques de style, du type supposé le plus simple et le plus ancien (M2) au type supposé le plus abouti et le plus récent (M26), ce personnage appartient au type M12. L'apparition des sourcils en relief constitue l'élément qui distingue ce type des précédents.

**Provenance :** Ancienne collection Yvon Collet, 1967

1 500/2 000 €



195



196

**\*Hache cérémonielle**

représentant le profil d'un oiseau à crête et bec crochu  
Son œil est représenté par une dépression ronde qui a pu à l'origine contenir une incrustation en coquillage, en obsidienne ou en pyrite à des fins décoratives. Un décrochement oblique à l'arrière de l'œuvre forme le tenon, servant à encastrer l'objet dans une structure architecturale attenante au terrain de jeu de balle, auquel les hachas sont associées. Les traces noires sont des résidus de goudron naturel, communément appelé chapopote.

Andésite brune avec traces de bitume pétrolifère  
Veracruz, Mexique, 450-700 ap. J.-C.  
23,9 x 21,6 x 8,8 cm

**Provenance :**

- Ancienne collection Yvon Collet depuis 1968.  
- Ancienne collection Marc Larivière depuis 2001.  
- Galerie Mermoz, 2003

7 000/10 000 €





197

197

**\*Personnage debout**  
Sculpture anthropomorphe présentant des traits géométriques et fortement stylisés. Le nez de forme triangulaire est droit et son arête est saillante. Le haut de la tête a été mutilé rituellement. Serpentine verte foncée Guerrero – influence Olmèque - Mexique, 400-100 av. J.-C. 31,1 x 13,2 x 6,9 cm

**Provenance :**  
- Ancienne collection Stéphane Janssen depuis 1966  
- Galerie Mermoz, 1980

**4 000/6 000 €**



198

198

**Importante coupe cérémonielle (Taïno)**  
de forme circulaire elle est sculptée de la tortue mythologique stylisée, considérée par les Taïnos, à l'origine de leur terre ancestrale. Pierre dure verte mouchetée, sculptée et polie, quelques petites microfissures éparses, marques du temps et d'usage internes, quelques belles traces d'oxydation anciennes Taïno, Grandes Antilles, 800-1500 ap. J.-C. 14 x 60 cm  
Cette coupe se distingue par ses proportions, la qualité de la pierre et la beauté de ces formes.

Une analyse scientifique réalisée par le laboratoire CIRAM concluant de l'authenticité de cette œuvre sera remis à l'acquéreur.

**5 000/8 000 €**

199

**Ancien panier**  
à vannerie tressée, à décor d'animaux stylisés. Indiens d'Amérique du Nord, U.S.A 8 x 25 cm

**100/150 €**

200

**Baton de commandement**  
taoïste destiné à faire descendre les dieux sur l'autel du Nuo. Il est gravé des signes astronomiques et du dieu Leigong, dieu du tonnerre ayant créé le déluge et sauvé les ancêtres primordiaux Fuxi et Nuwa. Bois, ancienne patine d'usage miel et rousse brillante par endroits, marques du temps. Province Hunan, Chine du Sud, XIX<sup>ème</sup> 17,5 x 6,3 x 3,4 cm

**Bibliographie :**  
Patrice Fava, « Aux portes du ciel, la statuaire Taoïste du Hunan », éditions des Belles Lettres, Ecole Française d'Extrême Orient, Paris, 2013, p.542, 543 et 544 pour des pièces de ce type.

**200/400 €**



## COLLECTION CORTES – PARTIE II SUITE DE LA VENTE DU 22 AVRIL 2023



La Collection de Jean Luc Cortès est le fruit d'une longue expérience de terrain, riche de nombreux contacts avec les populations népalaises et indiennes de l'Himalaya et constitue un hommage à ces peuples encore aujourd'hui considérés comme

inférieurs et sauvages aux yeux de leurs pairs. Jean Luc Cortès fut un des premiers à rapprocher la statuaire primitive du Népal de l'Art Brut et à comparer ces productions aux plus belles œuvres de l'art moderne. C'est grâce à l'ouvrage publié en 2011 par Jean Luc Cortès et Jean Claude Brezillon, « La Statuaire Primitive de l'Ouest du Népal », que notre perception des arts de cette région peu connue du Népal a pu évoluer, grâce notamment aux informations qu'il contient sur l'usage et la signification des objets dans leur environnement culturel et rituel. Ce travail restera sans nul doute une contribution majeure pour la compréhension de l'art et de l'histoire de ces peuples. Les expositions notamment, en 2010 de la collection de Liliane et Michel Durand-Dessert, dans leur Espace de la rue de Lappe avec le soutien de la Fondation de Watteville, en 2011 de « Népal, Présence des Dieux, Paroles d'Oracles » dans l'Hôtel du Grand Veneur, Rue de Turenne à Paris furent l'occasion pour un public élargi de découvrir et mieux comprendre la force des anciennes traditions himalayennes. La passion et la flamme de Jean Luc Cortès ne s'éteindront qu'avec son décès en 2021.

La première partie de sa collection fut dispersée avec succès le 22 avril 2023 lors d'une vente qui demeurera « gants blancs ».





201



202



203



207



208



209



204



205



206



210



211



212

201

**Figure féminine**  
présentée debout, les mains jointes en namasté sur le haut du ventre, son visage à l'expression intériorisée et les oreilles sculptés en relief. Bois avec reste de patine brune, érosion du temps et quelques petits manques anciens  
92 cm

250/350 €

202

**Statue en forme de pilier quadrangulaire**  
sculptée d'un personnage, les bras en relief le long du corps, le visage à l'expression intense au regard dirigé symboliquement vers le sol. Bois, ancienne érosion du temps et des intempéries, traces de lichens  
Népal  
85,5 x 11 cm

200/300 €

203

**Grande statue**  
représentant un personnage masculin assis les mains en namasté. Bois très dur, marques d'usage et restes de pigments  
Népal  
68,5 cm

200/300 €

204

**Statue votive**  
présentant un personnage stylisé les mains en namasté sur le ventre. Bois, ancienne patine et restes d'argile et de kaolin  
Népal  
72 cm

200/300 €

205

**Statue votive**  
présentant un visage expressif de proportions moderne et cubiste, la tête se terminant par coiffe en forme de toit de temple. Bois, ancienne patine du temps  
Népal  
96 cm

120/180 €

206

**Statue de fécondité**  
et de fertilité présentant un personnage de facture primitive à visage triangulaire et mains jointes en namasté posées sur le torse. Bois, deux clous en fer, ancienne patine brune et quelques fissures et marques du temps  
Népal  
66 cm

120/180 €

207

**Masque expressif**  
aux traits stylisés. Bois dur, matière fétiche, ancienne patine brune. Népal, Colline Moyenne  
28 x 19 cm

150/250 €

208

**Ancien masque**  
au visage expressif, orné de deux favoris en relief sur les joues. Bois, ancienne patine et marques du temps  
Népal, Haute Montagne  
34 cm

200/400 €

209

**Masque d'enfant**  
ou applique en bois dur, pigments ocre rouge et argile blanche, ancienne patine et marques d'usage  
Népal  
26 x 10,5 cm

150/250 €

210

**Masque**  
aux arcades sourcilières gravées, yeux circulaires en relief et bouche en arc de cercle aux commissures angulaires. Bois dur, ancienne patine brune, traces d'argile blanche, marques de portage  
Népal  
26,5 x 17,5 cm

150/200 €

211

**Masque primitif**  
la bouche en relief. Bois dur à patine brune  
Népal  
25,5 x 16,5 cm

100/150 €

212

**Masque lunaire**  
sculpté d'un visage courroucé à l'expression féline, la tête ornée de trois Cipatis. Bois patiné par l'usage et le temps  
Népal  
33 x 24,5 cm

150/250 €



213



215

213

-  
**Quatre boîtes**  
à épices, onguents ou autre,  
chacune d'elles est ornée  
d'un bouchon travaillé en forme  
de stupa stylisés et d'un décor  
concentrique étagé  
Bois dur, ancienne patine brune,  
nombreuses marques d'usage  
Népal  
39 - 33 - 27 - 34 cm

200/300 €

214

-  
**Ensemble de trois cuillères**  
à lait de yack incisées  
et sculptées de motifs en forme  
de fleurs, chevrons et divers.  
Bois dur, ancienne patine  
et belles marques d'usage.  
Népal  
39 cm, 40 cm et 40 cm

50/100 €

215

-  
**Meuble d'entre deux**  
à deux abatants sur quatre pieds  
Bois polychrome à décor de scènes  
animés, florales et végétales,  
marques et patine du temps  
Népal  
Fin XIX<sup>ème</sup> début XX<sup>ème</sup> siècle  
79 x 33 x 64 cm

120/180 €

216

-  
**Statue massive**  
présentant un personnage assis  
en namasté avec cloche rituelle  
Bois dur, ancienne patine et marques  
d'usage, pigments blancs  
Népal  
57 cm

300/500 €

217

-  
**Statue d'ancêtre**  
au large sourire coiffé  
du bonnet népalais Topi  
Bois lourd à patine ocre,  
fentes du temps  
et quelques érosions localisées  
Népal  
59 cm

150/250 €

218

-  
**Statue votive**  
présentant un personnage  
en namasté  
Bois lourd, traces de pigments  
blancs (manquent les pieds)  
Népal  
56 cm

120/180 €

219

-  
**Statue**  
présentant un personnage  
assis les mains en namasté,  
les doigts marqués  
par des sillons profonds  
Bois, pigments blancs,  
ancienne érosion du temps  
Népal  
62 cm

250/350 €

220

-  
**Statue présentant  
un personnage assis**  
au visage doux et protecteur,  
les mains en namasté  
Bois, érosions du temps,  
épaisse patine blanche  
par endroits  
Népal  
52 cm

100/150 €

221

-  
**Personnage**  
au crâne rasé les mains en namasté  
Bois patiné dans le style du Népal  
60 cm

40/80 €



216



217



218



219





222

222

- **Ensemble de 6 anciennes dagues rituelles**

« phurbus » et un battoir de tambour chamanique. Bois, fer forgé, ancienne patine et marques d'usage. Népal  
35 cm, 38 cm, 21 cm, 19 cm, 23 cm et 20 cm

250/350 €

223

- **Bel ensemble**

de cinq anciens axes de baratte à beurre. Bois sculpté patiné par le temps et l'usage avec traces de pigments ou d'argile blanche. Népal  
23,5 x 19,5 x 29 x 14,5 x 19 cm

80/120 €

224

- **Cinq axes de baratte à beurre**

en bois avec ancienne patine et marque d'usage. Népal  
De 26 à 37 cm

50/80 €

225

- **Six axes de baratte à beurre**

en bois avec ancienne patine et marque d'usage. Népal  
De 16 à 35 cm

80/120 €

226

- **Six axes de baratte à beurre**

en bois avec ancienne patine et marque d'usage. Népal  
De 14 à 24 cm

50/80 €



223



227

227

- **Statue**

présentant un personnage assis en namasté sous le menton et le front formant une visière. Bois, ancienne patine et marques du temps. Népal  
50 cm

150/250 €

228

- **Grande statue votive**

aux jambes longilignes, les mains en namasté sur le torse. Bois, ancienne patine et marques d'usage. Népal  
73 cm

100/150 €

229

- **Grande statue**

présentant un chaman debout en namasté portant une ceinture et un collier. Bois dur, ancienne érosion du temps localisée. Népal  
85 x 15,5 cm

120/180 €

230

- **Statue votive**

présentant un personnage en pied, le visage à l'expression accentuée par sa bouche ouverte montrant symboliquement les dents en signe de protection. Bois, ancienne patine brune, fente du temps sur le devant. Népal.  
67 cm

150/250 €



228



229



231



232



237



238



235



236



241



242

231

-  
**Masque**  
présentant le dieu Hanumân, sous les traits d'une tête de jeune singe à l'expression dynamique.  
Bois polychrome, ancienne patine et marques d'usage internes  
Inde, Népal  
27,5 x 17,5 cm

150/250 €

232

-  
**Masque en bois**  
raviné avec petits manques  
Dayak, Indonésie  
24 x 19 cm

100/200 €

233

-  
**Masque de singe**  
au front bombé et gueule prognathe  
Bois avec restes de pigments, ancienne patine et marques d'usage  
Népal  
27,5 cm

100/150 €

234

-  
**Masque**  
présentant un visage la bouche ouverte tirant le bout de la langue  
Bois, ancienne patine brune, marques d'usage  
Népal  
27,5 cm

100/150 €

235

-  
**Masque homme singe**  
la bouche grande ouverte à l'expression gourmande  
Bois dur, restes de polyc

50/80 €

236

-  
**Masque**  
avec excroissance sur la tête  
Bois, ancienne patine miel et brune  
Népal  
36 cm

80/120 €

237

-  
**Masque**  
présentant un visage juvénile les joues gonflés  
Bois à chromie orangée, anciennes marques d'usage interne  
Népal  
25,5 cm

100/150 €

238

-  
**Masque de démon**  
bouche ouverte à deux crocs  
Bois polychrome, ancienne patine et marques d'usage  
Inde, Népal  
30 x 21 cm

150/200 €

239

-  
**Masque**  
présentant probablement un commerçant malais à l'expression souriante et avenante  
Bois, poils de yack, cuir découpé et clouté, ancienne patine brune et marques d'usage  
Népal  
25 cm

80/120 €

240

-  
**Masque**  
le bas du visage déformé  
Bois dur, ancienne patine brune et marques d'usage  
Népal, Colline Moyenne  
25 cm

50/80 €

241

-  
**Masque de démon protecteur**  
à double face  
Bois polychrome  
Népal  
32 cm

50/100 €

242

-  
**Masque de monastère**  
Bois polychrome, ancienne patine et marques de portage  
Tibet, Népal  
32 cm

100/200 €





253



243

**243**  
-  
**Tambour de shaman**  
le manche à pointes triangulaires orné de différents motifs symboliques.  
Bois, peau de yack, tissu, ancienne patine et marques d'usage  
Népal

150/250 €

**244**  
-  
**Masque**  
la bouche ouverte tirant la langue  
Bois à patine brune, fente sur le menton  
Népal  
24 cm

50/80 €

**245**  
-  
**Masque de bouffon**  
Bois à patine miel  
Népal  
34 cm

50/80 €

**246**  
-  
**Masque**  
aux arcades sourcilières et aux oreilles en relief  
Bois, poils de yack ou cheveux, ancienne patine et marques d'usage, un éclat sur l'arcade  
Népal  
23 cm

150/200 €

**247**  
-  
**Masque**  
de clown au visage circulaire  
Bois, ancienne patine brune, marques d'usage  
Népal  
26 cm

100/150 €

**248**  
-  
**Masque au nez massif**  
présentant un visage à l'expressivité marquée  
Bois, ancienne patine brune, marques d'usage  
Népal  
30 cm

50/80 €

**249**  
-  
**Masque de danse**  
à visage disproportionné  
Bois dur, traces d'argile, ancienne patine brune  
Népal  
29,5 cm

50/80 €

**250**  
-  
**Masque**  
à décor de pigments orangés et blancs  
Bois dur à patine brune, ancienne patine d'usage  
Népal  
31,5 cm

50/80 €

**251**  
-  
**Ancien casque de soldat**  
en métal damasquiné d'argent  
Népal  
H: 44 cm

120/150 €

**252**  
-  
**Grand réceptacle**  
cerclé de métal  
Bois, ancienne patine brune et rousse  
Népal  
40 cm

50/80 €

**253**  
-  
**Quatre boîtes**  
à épices ou matières diverses agrémentées de motifs concentriques incisés et en relief.  
Bois, ancienne patine brune et épaisse par endroits, belles marques d'usage  
Népal  
16 - 12 - 18 - 11 cm

150/250 €

**254**  
-  
**Quatre cuillères**  
à lait de yack gravées et sculptées de motifs divers.  
Bois dur, ancienne patine et belles marques d'usage.  
Népal  
44 cm, 46 cm, 42 cm et 35 cm

50/80 €

**255**  
-  
**Trois cuillères**  
à lait de yack ornées de motifs incisés et sculptés en forme de fleurs, tresses, chevrons et divers.  
Bois dur, ancienne patine et belles marques d'usage  
Népal  
44 cm, 37 cm et 44 cm

80/120 €

**256**  
-  
**Masque**  
aux joues angulaires et au nez massif en relief à l'expressivité marquée  
Bois dur, traces d'argile blanche, ancienne patine brune et brillante par endroits  
Népal, Colline Moyenne  
23,5 cm

100/200 €

**257**  
-  
**Masque cultuel**  
présentant un visage squelettique évoquant le passage de la vie dans le monde divin et vice versa  
Bois, traces de pigments, patine brune et marques d'usage  
Népal  
24 x 16 cm

80/120 €

**258**  
-  
**Masque**  
au visage désabusé  
Bois, ancienne patine brune, matières fétiches  
Népal  
26 cm

100/150 €

**259**  
-  
**Masque**  
agrémenté de poils de yack et pigments roses  
Bois dur à ancienne patine brune  
Népal  
30 cm

80/120 €

**260**  
-  
**Masque de démon protecteur**  
Bois dur, ancienne patine brune brillante, marques d'usage  
Népal  
18,5 cm

80/120 €

**261**  
-  
**Masque**  
de proportions cubistes et primitives  
Bois dur, ancienne patine brune  
Népal, Colline Moyenne  
25 cm

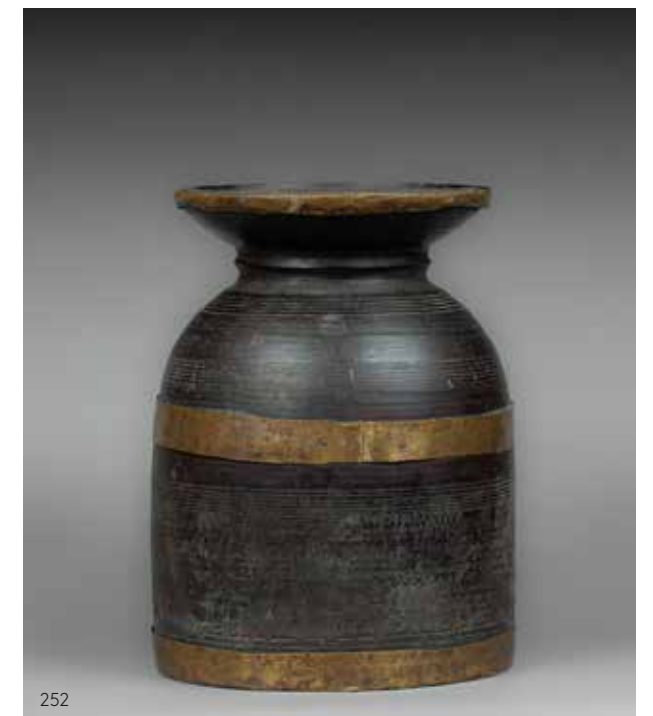
100/200 €

**262**  
-  
**Ancien masque champignon**  
à patine brune et traces de chromie verte  
Népal  
15,5 cm

80/120 €



251



252



263



264



265



266

**263**

**Masque**  
sculpté d'un visage  
à l'expression intemporelle  
Bois à patine rousse et brune,  
ancienne marques  
de portage interne  
Népal  
28 x 18,5 cm

120/180 €

**264**

**Masque des moissons**  
au visage courroucé  
front en arc de cercle  
Bois dur, ancienne patine brune  
légèrement épaisse  
Népal  
25 cm

120/180 €

**265**

**Masque**  
au visage juvénile sculpté  
d'un yack sur la tête.  
Bois, restes de pigments,  
patine brune, petits accidents  
sur le haut du yack  
Népal  
32 cm

50/80 €

**266**

**Trois boîtes**  
à onguent, baume médicinale ou  
autre, deux d'entre elles présentent  
une figure animale et un  
personnage assis en namasté  
Bois dur, ancienne patine brune  
et suintante, épaisse et rougeâtre  
Népal, Inde  
28,5-15-20 cm

150/250 €







# TRIBAL ADDICTION

Arts des continents  
Américain,  
Océanien & Africain

Jeudi 22 juin 2022 – 14h

MILLON  
T +33 (0)7 86 86 06 56  
rbeat@millon.com

Nom et prénom/Name and first name .....

Adresse/Address .....

C.P ..... Ville .....

Téléphone(s) .....

Email .....

RIB .....

Signature .....

## ORDRES D'ACHAT

ORDRES D'ACHAT  
ABSENTEE BID FORM

ENCHÈRES PAR TÉLÉPHONE –  
TELEPHONE BID FORM  
rbeat@millon.com

Merci de joindre au formulaire d'ordre d'achat un relevé d'identité bancaire et une copie d'une pièce d'identité (passeport, carte d'identité,...) ou un extrait d'immatriculation au R.C.S. Après avoir pris connaissance des conditions de vente, je déclare les accepter et vous prie d'enregistrer à mon nom les ordres d'achats ci-dessus aux limites indiquées en Euros. Ces ordres seront exécutés au mieux de mes intérêts en fonction des enchères portées lors de la vente.

Please sign and attach this form to a document indicating the bidder's bank details (IBAN number or swift account number) and photocopy of the bidder's government issued identitycard. (Companies may send a photocopy of their registration number). I have read the terms of sale, and grant you permission to purchase on my behalf the following items within the limits indicated in euros.

Après avoir pris connaissance des conditions de vente, je déclare les accepter et vous prie d'acquérir pour mon compte personnel, aux limites indiquées en euros, les lots que j'ai désignés ci-dessous (les limites ne comprenant pas les frais).

I have read the conditions of sale and the guide to buyers and agree to abide by them. I grant you permission to purchase on my behalf the following items within the limits indicated in euros (these limits do not include buyer's premium and taxes).

LOT N°	DESCRIPTION DU LOT/LOT DESCRIPTION	LIMITE EN €/TOP LIMITS OF BID €







[www.millon.com](http://www.millon.com)