

MILLON¹⁹⁷⁸

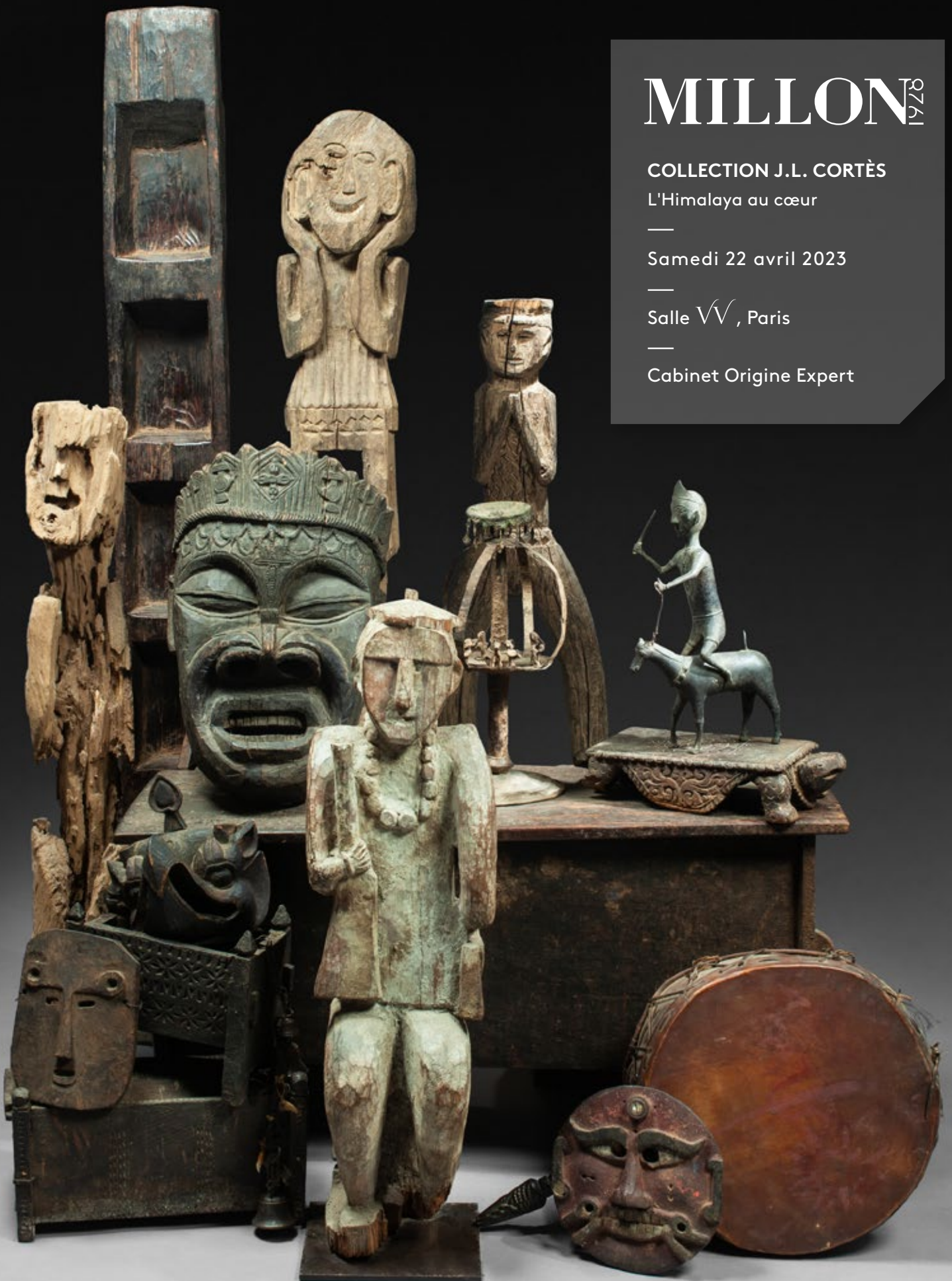
COLLECTION J.L. CORTÈS

L'Himalaya au cœur

—
Samedi 22 avril 2023

—
Salle VV, Paris

—
Cabinet Origine Expert



*« D'un pôle à l'autre : l'art le plus profane nous a ramenés à l'art sacré,
la culture la plus intellectuelle nous a reconduits aux rites culturels, l'esthétique
la plus sophistiquée à un mode d'appréhension sensible et instinctif du réel ;
les derniers aboutissements de notre art rejoignent l'aube d'un âge d'or himalayen
où l'art et la vie se confondent en une seule unité. »*

Jean-Luc Cortès



COLLECTION Jean-Luc CORTÈS L'Himalaya au cœur

Samedi 22 avril 2023
14h30

—
Salle *VV*
3 Rue Rossini – 75009 Paris

—
Exposition publique
Vendredi 21 avril de 11h à 18h
Samedi 22 avril de 11h à 12h30

—
Intégralité des lots sur
www.millon.com

Département



Responsable de la vente
Romain BEOT
+33 (0) 7 86 86 06 56
rbeat@millon.com

Nous remercions Raya Jebali pour sa précieuse aide.

Alexandre Millon,
Président Groupe MILLON,
Commissaire-Priseur



Les commissaires-priseurs
Enora Alix
Isabelle Boudot de La Motte
Cécile Dupuis
Delphine Cheuvreux Missoffe
Mayeul de La Hamayde
Sophie Legrand
Nathalie Mangeot
Paul-Marie Musnier
Cécile Simon
Lucas Tavel
Paul-Antoine Vergeau
Quentin Madon

Expert



Serge REYNES
Origine Expert
+33 (0)6 23 68 16 95
sergereynes@icloud.com



Le département est à votre disposition pour toute demande de rapport de condition, ordre d'achat/enchères téléphoniques, rendez-vous privés

For the condition report, telephone/absentee bids, visits, the department is at your service to organize appointments remotely.

Rapports de condition :
L'état des œuvres n'est pas précisé au catalogue.
Le département et le cabinet d'expertise se tiennent à votre disposition pour transmettre les rapports d'état déjà établis pour chaque œuvre. Leur condition exacte est donc réputée connue par les enchérisseurs.

DROUOT.com
Live

live interencheres-live.com
Enchères LIVE et ordres d'achat secrets



Jean Luc Cortès, rencontre au-delà des nuages sur le toit du monde

La Collection de Jean Luc Cortès est le fruit d'une longue expérience de terrain, riche de nombreux contacts avec les populations népalaises et indiennes de l'Himalaya et constitue un hommage à ces peuples encore aujourd'hui considérés comme inférieurs et sauvages aux yeux de leurs pairs.

Jean Luc Cortès fut un des premiers à rapprocher la statuaire primitive du Népal de l'Art Brut et à comparer ces productions aux plus belles œuvres de l'art moderne.

C'est grâce à l'ouvrage publié en 2011 par Jean Luc Cortès et Jean Claude Brezillon, « La Statuaire Primitif de l'Ouest du Népal », que notre perception des arts de cette région peu connue du Népal a pu évoluer, grâce notamment aux informations qu'il contient sur l'usage et la signification des objets dans leur environnement culturel et rituel.

Ce travail restera sans nul doute une contribution majeure pour la compréhension de l'art et de l'histoire de ces peuples.

Les expositions notamment, en 2010 de la collection de Liliane et Michel Durand-Dessert, dans leur Espace de la rue de Lappe avec le soutien de la Fondation de Watteville, en 2011 de « Népal, Présence des Dieux, Paroles d'Oracles » dans l'Hôtel du Grand Veneur, Rue de Turenne à Paris furent l'occasion pour un public élargi de découvrir et mieux comprendre la force des anciennes traditions himalayennes.

La passion et la flamme de Jean Luc Cortès ne s'éteindront qu'avec son décès en 2021.



Autour de 1950, encore peu de Français connaissent le nom voire même l'existence du royaume himalayen du Népal et ce contrairement aux Anglais familiers du pays depuis plus d'un siècle à travers leurs régiments gurkhas et leur longue présence en Inde.

Pays fermé sur soi par sa géographie et sa politique, il faut attendre 1951 pour que le royaume s'ouvre au monde extérieur sachant néanmoins que le premier récit de voyage d'un Européen au Népal remonte au XVII^e siècle...

Et encore en 1662, le jésuite autrichien, le P. Johan Gruber et Albert Dorville ne découvrent le pays qu'à titre de voie de passage, entre la Chine et l'Inde du nord, et leur description du royaume de « Necbal » n'est publiée à Amsterdam que dans un chapitre de la « Chine Illustrée » d'Athanase Kircher, ouvrage rédigé d'abord en latin en 1667 puis en français trois ans après.

La configuration du Népal « historique », limité à la vallée de Katmandou et d'accès difficile par des passes, des cols et des passerelles improbables peut donc expliquer, en partie, la présence prédominante et persistante de l'art classique Newar.

La statuaire primitive du Népal de l'ouest, dont provient la plus grande partie des œuvres, est issue d'une zone géographique reculée et d'accès difficile.

Cette aire, longtemps laissée pour compte, fut consciemment l'objet, par les élites locales, d'une négation des traditions tribales et chamaniques et de l'animisme de ces régions népalaises excentrées du pouvoir politique central, régi par un système de castes imposant ses valeurs et ses langues.

Les données ethnologiques, les us et coutumes des populations autochtones sont rares et demeurent insuffisantes. C'est ainsi que les Khas, population majoritaire de cette région, furent longtemps ignorés des ethnologues fussent ils Népalais. Parmi les rares ouvrages connus, seul « People of Nepal » de Do Bahadur Bista, publié pour la première fois en 1967, fait mention de l'ethnie Khas dans sa réédition de 1996.

Un esprit curieux comme Jean Luc Cortès, à la fois voyageur et chercheur autodidacte, collectionneur et marchand ne pouvait se satisfaire, en association avec son compagnon de route, Jean Claude Brezillon, de ce résumé culturel.

C'est ainsi que tous deux entreprirent forces expéditions et marches dans la région montagneuse nord-ouest du pays, dans le bassin de la Karnali (1361 glaciers, 907 lacs ...) traversé par une unique route, la Mahendra Highway, et à la population la plus faible du Népal.

Christian Marty

Eléments de bibliographie :

- Société française d'histoire d'outre-mer / Conférence Lucette Boulnois / 1975

- La statuaire primitive de l'ouest du Népal, de JC Brezillon et JL Cortes. Photos de N. Bruant. Editions Heritage Architectural Juin 2011.

- Népal -et- Avec Zimba le Sherpa. Denoel (réédition numérique 2019) de Robert Rieffel.





1
-
Statue votive à couvre-chef
présentant un shaman accroupi les mains jointes en namaste sur le torse, le visage à l'expression intériorisée et intemporelle, la tête couverte d'un chignon en forme de champignon.
Bois dur, épais dépôt d'argile blanche, ancienne patine et marques du temps
District de Bajura, Népal
41 x 15,5 x 12 cm

Publication : La statuare primitive de l'ouest du Népal, Jean-Luc Cortès et Jean-Claude Brézillon, Héritage Architectural, Paris, 2011, p.347

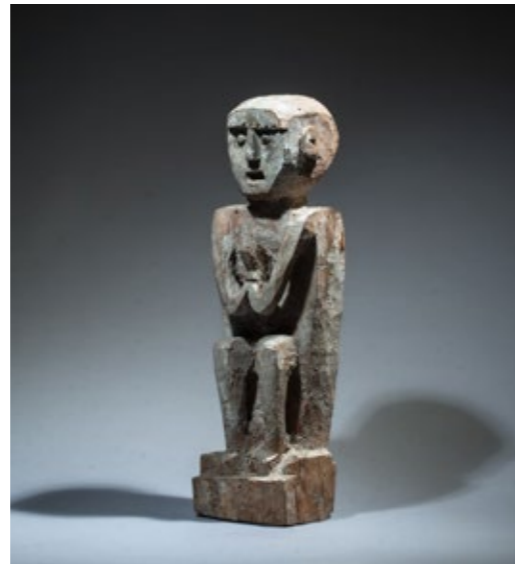
350/450 €



2
-
Statue votive
présentant un personnage assis sur piédestal étagé de forme libre, les mains jointes en namasté, le corps et le visage géométrisés. Il arbore une belle expression protectrice et vigilante, le regard accentué par des incrustations de graines de saponaires.
Bois, traces d'argile blanche, anciennes marques et patine du temps
District de Bajura, Népal
45,5 x 14,5 x 12,6 cm

Publication : La statuare primitive de l'ouest du Népal, Jean Luc Cortès & Jean Claude Brézillon, Edition Héritage Architectural, Paris 2011, p.99 (détail du visage) et pp.321.

400/700 €



3
-
Statue
présentant un personnage debout les genoux légèrement fléchies, en posture de transe, les mains jointes en namasté et la tête surmontée d'une coiffe en plateau destinée à recevoir des offrandes
Bois, ancienne patine brune et épaisse par endroits
District de Jajarkot, Népal.
48 x 10 cm

Publication : La statuare primitive de l'Ouest du Nepal, Jean Luc Cortès & Jean Claude Brézillon, éditions Héritage Architectural, Paris, 2011, p.329.

350/550 €



4
-
Statue
présentant un personnage debout en position de namasté, le bord de la bouche agrémenté d'un décor évoquant deux ailes de papillons stylisées.
Bois, ancienne patine et marques du temps, restes de pigments blancs, marques de feu localisées
Népal
50 x 14 cm

150/200 €

5

-
Grande statue votive
présentant un personnage assis, le bas du ventre orné d'un décor incisé en dents de scie. Il porte un collier ras de cou et un petit chignon au sommet de la tête.
Bois dur à patine ocre orangée, ancienne érosion du temps sur la base, quelques petits manques
Népal, district de Jumla ou Colline Moyenne
69 x 16 x 15 cm

600/900 €

6

-
Personnage assis
sur une chaise, les mains en namasté
Bois, avec petite érosion du temps localisée et patine d'usage brune
Népal
67 x 14,5 cm

100/150 €



7

-
Statue féminine debout
le visage aux traits épurés et l'expression intense
Bois, ancienne érosion du temps localisée et traces de pigments ocres
Népal
48,5 x 10,5 cm

150/300 €

8

-
Personnage assis
les mains en namasté sous le menton, belle expression concentrée
Ancienne érosion du temps, patine brune et ocre
Népal
45 x 14,5 cm

250/350 €

9

-
Statue
présentant un personnage debout les genoux fléchis, les mains en namasté sur le torse.
Bois dur avec marques d'usage et restes de patine épaisse par endroits, offrande de tissu sur les mains
Népal
60 x 18 cm

200/400 €



10

10

-
Ensemble :
boîte à épices ou à fard, un instrument cultuel aux deux oiseaux et un support de pilier totémique présentant une tortue stylisée
Bois, pierre, ancienne patine et marques d'usage
Inde et Népal
22-16 x 29 - 22 - 19x7,5 cm

250/350 €

11

-
Ensemble
de trois boîtes à onguent, fard ou matières diverses, l'une d'elle est cerclée de métal
Bois, ancienne patine et belles marques d'usage
Inde, Népal
34-21-25 cm

100/200 €

12

-
Trois très anciennes boîtes à épices
sculptées et gravées de motifs géométriques en forme de fleurs et divers
Nord de l'Inde, sud du Népal
18 x 19 - 19 x 20 - 17 x 11 cm

80/120 €

13

-
Masque
sculpté d'un visage juvénile à l'expression douce
Bois dur, ancienne patine brune brillante par endroits, poils de yak
Népal, Colline Moyenne
22,5 x 14,5 cm

150/250 €



11



12



14

14

-
Masque expressif
gravé de trois symboles sur le front, l'un d'eux évoque le trident rituel.
Bois dur, ancienne patine d'usage brune et miel par endroit
Magar, Népal
24,5 x 15 cm

700/900 €

A l'instar des arts d'Afrique et d'Océanie découverts par des artistes et des voyageurs, ces masques n'ont éveillé que très récemment l'intérêt des chercheurs, et leur signification précise demeure méconnue. Les masques «tribaux» des Rai, Gurung, Magar et Tharu représentent, selon Eric Chazot (in Bradley et Chazot, *Masks of the Himalayas*, 1990) «des clowns et des dieux, des démons, des animaux fabuleux et des divinités locales ; certains sont utilisés par des chamans, d'autres pour la divination».

15

-
Statue féminine
associée à un concept de fertilité
Bois dur à patine brune de suie, anciennes petites fissures
Népal
53,5 cm

200/250 €

16

-
Panneau décoratif
en bois à décor de démon protecteur, d'éléphant et motifs divers,
Restes de polychromie, marques du temps
Népal
88 x 51 cm

30/50 €

17

-
Statue
présentant un personnage avec couffe circulaire assis en namasté
Bois, ancienne patine et marques d'usage, quelques érosions du temps et restes de pigments épais par endroit
Népal
46 x 13 cm

150/250 €

« Il y a cependant une spécificité de la sculpture primitive népalaise, qui constitue pour nous sa réelle extranéité, à laquelle vient s'adjoindre parfois une universalité qui ne s'apparente à aucune esthétique connue.

Dans la mesure où il n'y a pas présence d'une codification esthétique imposant ses normes, le geste créateur peut s'effectuer dans une simplicité primordiale. Confronté seul à sa volonté de créer, l'artiste invente des formules scripturales uniques, démiurgiques pour les unes, auto-générées par la qualité de son dialogue avec la création elle-même pour les autres, sans tamis culturel contraignant »

Liliane Durand-Dessert

18

-
Deux tambours de shaman

l'un de forme ronde et l'autre ovalisante
Âme de bois, peau de yak, tressage en rotin et fer forgé
Népal
38 - 44,5 cm

200/300 €

19

-
Ensemble de sièges

sculptés de démons protecteurs, motifs floraux, et symboles divers.
Nous joignons un pilier de temple avec figure de démon surmonté d'un personnage en méditation
Bois, ancienne patine brune miel et marques d'usage
Népal, Vallée de Katmandu et Colline Moyenne
51 - 60 - 43 cm

200/300 €

20

-
Bouclier

en vannerie et feuille grillagée
Patine brune et marques d'usage
Probablement Naga, Nord de l'Inde
56 cm

30/50 €

21

-
Figure gardienne

présentant une divinité shamanique à quatre faces anthropomorphes dirigées symboliquement vers chaque point cardinal. Leurs visages arborent de belles expressions intériorisées et sereines. Ils sont surmontés d'une coiffe à tête de champignon.
Bois dur, ancienne patine brune, traces de projection rituelles d'argile, marques du temps
District du Dolpo, Népal
70 x 13,7 cm

Publication : La statuare primitive de l'Ouest du Nepal, Jean Luc Cortes & Jean Claude Brezillon, éd. Héritage Architectural, Paris, 2011, p. 306 et 177.

Même si elles ne sont pas très nombreuses, on trouve des statues ayant deux, quatre faces ou davantage, et quatre, voire six bras. Ces formes sont influencées par l'hindouisme classique dans lequel ces attributs sont monnaie courante chez toutes sortes de déités, masculines ou féminines. C'est une façon d'habiller les formes divines locales d'un vernis plus civilisé. C'est également une manière de proclamer leur équivalence par rapport aux grandes déités du panthéon hindou classique.

Dans la région du Dolpo, on rencontre beaucoup de piliers à quatre faces qui rappellent les lingam de même facture de l'hindouisme classique et évoquent inmanquablement aussi les gardiens des quatre directions du bouddhisme.
Or les populations du Dolpo sont des caravaniers d'altitude aux muscles solides et à la tête dure. Ils vivent retranchés dans leur pays du bout du monde, se méfiant de toute influence étrangère. La résistance est leur trait de caractère le plus profond. Leurs caravanes de yaks ont toujours constitué l'essentiel du commerce du sel entre les terres du Nord et les vallées du Sud. Cette zone extrêmement isolée est une enclave géographique du plateau tibétain dans le territoire du Népal. Elle n'est vraiment accessible qu'en été, c'est-à-dire quand le reste de la chaîne himalayenne, plus au sud, est paralysé par les pluies de mousson.

600/900 €



21



22

Intéressant masque

représentant une divinité courroucée avec trois têtes de Cipatis sur le front.
Papier mâché polychrome, mâchoire mobile, poils de yack ou cheveux.
Tibet ou Bhoutan
33 x 25 cm

300/500 €

24

Intéressant masque de danse

ou applique. Il présente un visage expressif les yeux ouverts, les oreilles sculptées en relief et le centre du front orné d'une figure en namasté
Bois, ancienne patine brune
Népal, probablement Colline Moyenne
29,5 x 17,6 cm

300/500 €

23

Masque de démon protecteur

aux sourcils de feu et troisième œil formant un losange sculpté en relief, le regard est accentué par des incrustations de métal et le front délimité par un bandeau en fer découpé et clouté
Bois, ancienne patine brune et marques d'usage
Népal
34 x 23,5 cm

350/550 €

25

Masque de danse

au front bombé en visière, au nez puissant et massif et à la bouche ouverte tirant la langue.
Ancienne patine brune et marques d'usage internes
Népal, Colline Moyenne
31,5 x 17,3 x 11,5 cm

250/350 €

Comme les maisons ne présentent pas d'escalier pour passer d'un étage à l'autre ou monter sur la terrasse, on se sert d'échelles comme celle-ci constituées de marches taillées dans un tronc. Monter à ces échelles est périlleux car elles n'ont pas de garde-fou, tout au plus parfois une vague rampe faite d'une branche sur le côté. Si lorsque l'on monte on voit où l'on met les pieds, ce n'est pas le cas à la descente qui est un exercice à haut risque nécessitant incontestablement une protection divine. Les accidents ne sont pas rares.

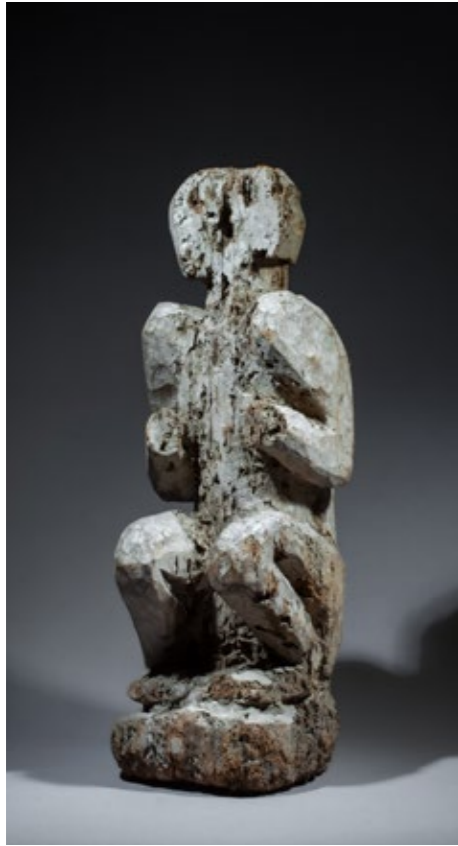
26

Magnifique et grande échelle de maison à sept marches

Elle présente de belles formes stylisées équilibrées et fonctionnelles et une cavité aménagée à son extrémité pour permettre sa stabilité et son maintien sur la maison.
Bois dur, ancienne érosion du temps sur la base, belle patine du temps résultant d'innombrables utilisations in-situ
Népal
252 x 31 x 13 cm

500/800 €





27

-
Grande statue
présentant un personnage agenouillé, le corps aux proportions massives et puissantes. Bois, traces de kaolin, raviné par le temps et les intempéries, anciennes marques d'usage. Népal 70 x 24 cm

Publication : La statuaire primitive de l'Ouest du Nepal, Jean Luc Cortes & Jean Claude Brezillon, éditions Héritage Architectural, Paris, 2011, p.163.

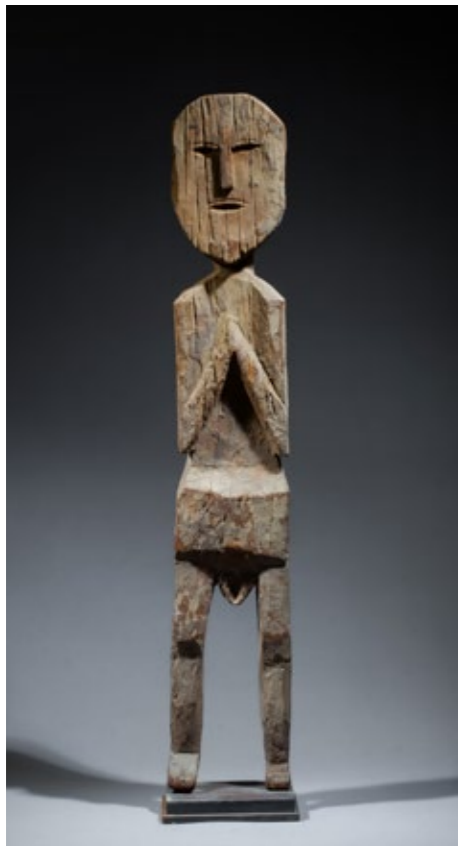
200/300 €



28

-
Grande statue votive
présentant un personnage les genoux fléchis et les mains posées symboliquement sur le bord de sa tête en signe de résistance devant l'adversité. Bois, ancienne patine et érosion du temps Népal 68 cm

200/250 €



29

-
Statue pilier
associée à un concept de fécondité et de fertilité. Elle présente un personnage féminin debout aux parties génitales marquées, ses mains jointes en namasté sur le torse et son visage stylisé à l'expression éveillée et protectrice. Bois dur, ancienne patine brune et érosion du temps et des intempéries Népal 87 x 14 x 8,5 cm

200/400 €



30

-
Grande statue votive
présentant probablement un shaman tenant dans une de ses mains un tambourin et dans l'autre un trident. Un serpent est enroulé symboliquement autour de son cou. Son visage arbore une belle expression intense au regard dirigé vers le ciel. Bois à patine brune, marques et érosion du temps Népal 94 x 27,5 x 19 cm

300/400 €

31

-
Statuette votive
en bois dur à patine brune présentant un jeune personnage les mains en namasté sous le menton. Bois fendu sur le visage et le ventre, très ancienne érosion du temps localisée Colline Moyenne, Népal 35 x 10,5 cm

200/300 €

32

-
Figure de fertilité
présentant un personnage longiligne les mains posés symboliquement sur le bas de ses joues, bouche concave rectangulaire contrastant avec les yeux convexes circulaires. Bois, raviné par le temps et les intempéries traces de pigments blancs Népal, colline Moyenne 85 x 12,5 cm

200/400 €

33

-
Statue
présentant un personnage assis portant un collier, les oreilles en arc de cercle sculpté en relief. Bois, érosion et manques du temps, épaisse patine de pigments blancs et ocres localisée Népal 49 x 18 cm

200/300 €



34

-
Élément d'architecture
de case sacrée ou de dignitaire, elle présente quatre têtes trophées et deux personnages ancestraux sculptés en relief. Bois dur, raviné par le temps et les intempéries Naga, Nagaland, Nord de l'Inde 113 x 60 cm

600/900 €



35

- **Masque**

présentant un visage à l'expression simiesque la bouche ouverte montrant les dents, coiffe étagée en arc de cercle et nez longiligne
Bois dur, ancienne patine rougeâtre, traces de pigments localisés et marques d'usage
Himachal, Pradesh, Népal
33 x 21 cm

300/500 €



36

- **Masque**

présentant un visage lunaire surmonté de trois excroissances personnifiant des têtes de Cipatis stylisées
Bois dur, ancienne patine brune et marques d'usages
Népal
35 x 22 cm

150/250 €

37

- **Masque**

présentant un visage simiesque à l'expression saisissante accentuée par la bouche prognathe ouverte montrant les dents
Bois dur, traces de pigments ou polychromie, ancienne patine et marques d'usage
Himachal, Pradesh, Népal
31 x 15,5 cm

200/300 €

38

- **Masque**

présentant un visage ovoïde sa grande bouche ouverte tirant la langue entre deux canines félines
Bois dur, restes de pigments ocres jaunes et rouges, ancienne patine et marques d'usage
Népal
32 x 18 cm

100/200 €

39

- **Autel domestique**

en fer découpé, forgé et bronze
Ancienne patine épaisse par endroits résultant de projections rituelles
Népal
56 x 21 cm

200/300 €

40

- **Partie sommitale d'un pilier**

présentant sur trois registres des scènes villageoises avec personnages et animaux
Bois, ancienne érosion et marques du temps
Népal
121,5 x 21,5 cm

150/250 €



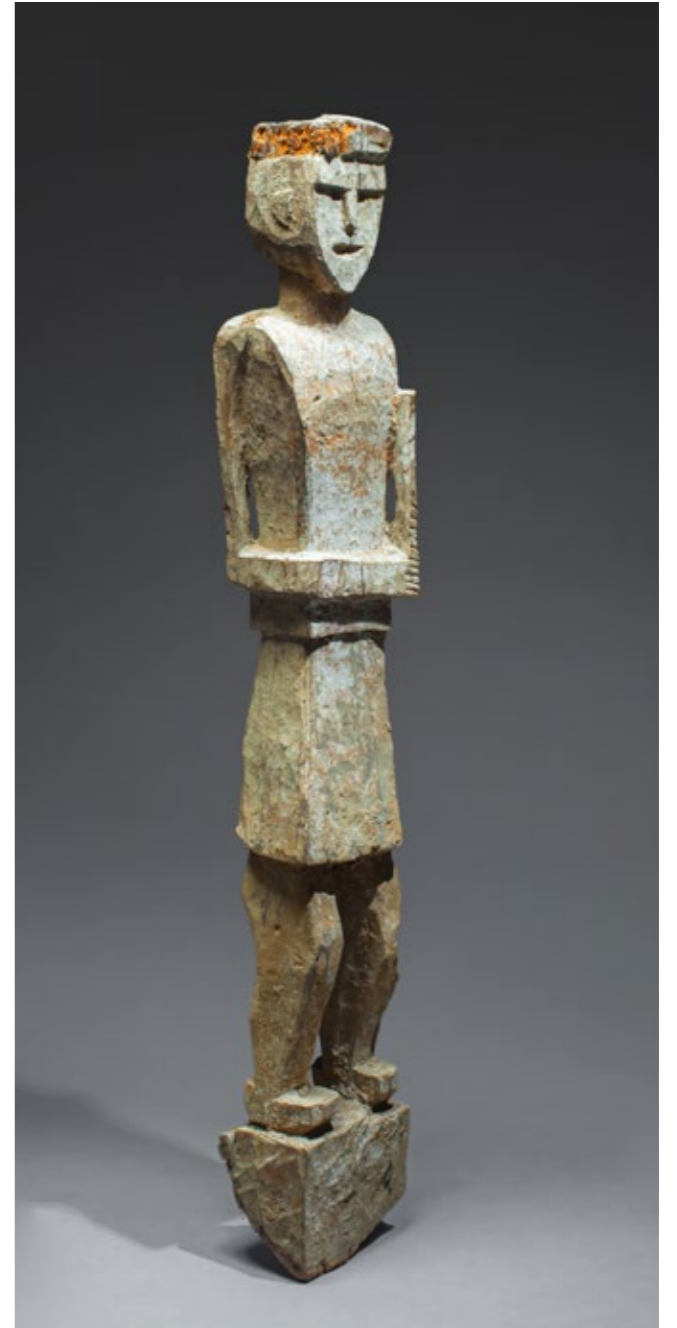
41

- **Importante statue gardienne de pont**

présentant un personnage debout campé sur des jambes puissantes, le visage aux traits géométrisés, le front en visière et la commissure des lèvres ornée de scarifications félines. Il tient dans la main gauche une arme, porte une ceinture et un collier.
Bois, ancienne patine du temps brune brillante par endroits, quelques érosions localisées.
District de Mugu, Népal
150 x 24 cm

Publication : la Statuaire primitive de l'ouest du Népal, Jean Luc Cortes & Jean Claude Brezillon reproduite p.308

1 200/1 800 €



42

- **Très grande statue gardien de sanctuaire**

les mains se rejoignant sur le côté gauche pour tenir un bâton rituel (peut être un battoir de tambour chamanique). Il porte une ceinture et son visage arbore une belle expression intemporelle et bienveillante.
Bois dur, traces de kaolin, quelques érosions du temps
Népal, Colline Moyenne
142 x 20 cm

700/1 000 €

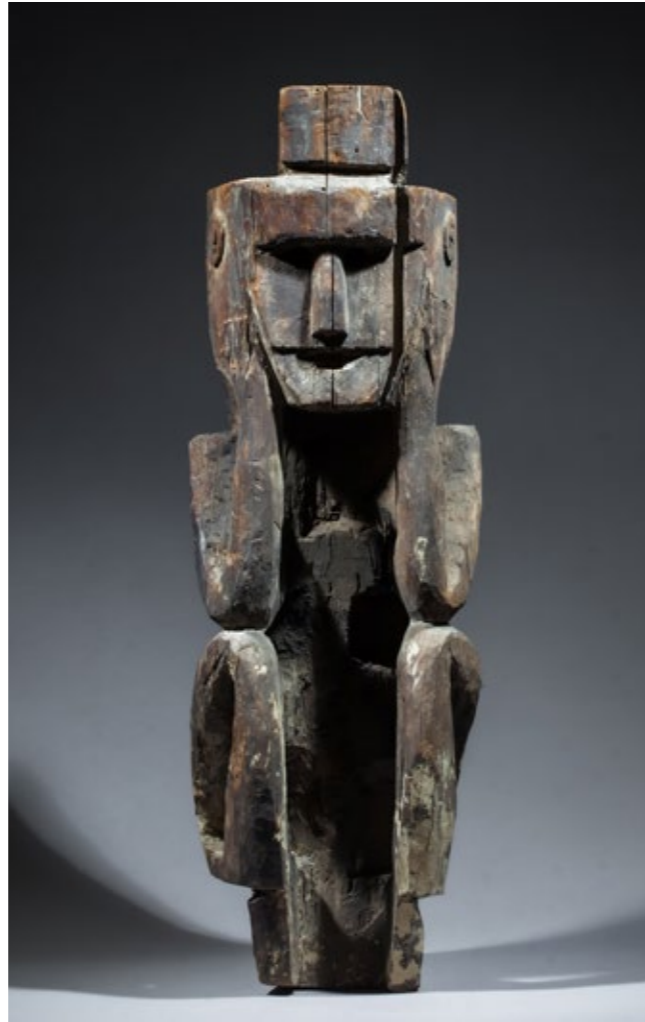


43

Statue votive

présentant un personnage au corps puissant, les mains en namasté sous le menton et le visage à l'expression déterminée, accentuée par une bouche grande ouverte lui conférant une belle expressivité.
Bois très dur, patiné et érodé par le temps et l'usage
Népal
67 cm

300/400 €



44

Grande statue

présentant un personnage assis les mains posées symboliquement sur les joues
Bois, traces de pigments, patine brune localisée, marques du temps
Népal
69 cm

300/400 €

45

Importante et très ancienne statue gardienne des deux ponts

elle présente un personnage assis tenant dans sa main droite un fusil et dans la gauche une cartouchière. Il porte un riche collier, son visage aux proportions cubistes arbore une belle expression éveillée accentuée par une incrustation de pierres dans les yeux. La tête est couverte d'une coiffe circulaire.
Bois, ancienne patine miel et brune brillante par endroits, quelques petits manques du temps, épais amalgame de kaolin localisé
District de Jumla, Népal
105 x 29 cm

Publication : La statuairie primitive de l'ouest du Népal Jean-Luc Cortès et Jean-Claude Brézillon, Héritage Architectural, Paris, 2011, p.309

2 000/4 000 €





46

46

-
Très grand masque d'applique
présentant un visage à l'expressivité marquée, la bouche surmontée d'un bec d'oiseau stylisé évoquant probablement le Dieu Garouda. Il porte une couronne sur la tête avec décor frontal sculpté en relief symbolisant un ornement de perles avec diadème au centre. La couronne est agrémentée de motifs en trisul, fleurs et instruments rituels. On ne peut s'empêcher de comparer la magnifique expressivité de cette œuvre avec les productions océaniques en particulier celles des Maoris en Nouvelle-Zélande
Bois, ancienne patine brune avec marques d'usage, quelques petites fissures et érosion du temps localisée.
Népal, région des Basses Terres
62 x 40 cm

1 000/1 500 €

47

-
Trois louches à lait
de yack en bois à patine brune et miel et anciennes marques d'usage
Népal
29,5 - 36,5 - 41 cm

80/120 €

48

-
Autel domestique
présentant quatre piliers, deux personnages et un animal stylisé.
Fer forgé, découpé et assemblé, ancienne patine du temps
Népal
35 x 24 cm

200/300 €

49

-
Statue gardienne de maison
ou chemin, elle présente un personnage assis aux formes généreuses et les mains posées sous le menton en namasté, belle expressivité du visage
Bois avec érosion du temps, traces de pigments ocre et patine brune
Népal
63 x 20 cm

350/450 €



50

-
Importante porte à deux battants
sculptés en relief de deux puissantes cornes de mithan et gravé d'un numéro de cadastre postérieur.
Bois, ancienne patine et érosion du temps
Naga, Nagaland, Nord de l'Inde
168 x 127 x 33 cm

Provenance :
Vente Gaïa, Paris, du 27 avril 2009 n° 4 du catalogue, reproduite en couverture.

1 000/1 500 €



51

51
-
Très rare et authentique tambour de shaman ouvert
Ame de bois, peau de yack, tressage de rotins agrémenté d'amulettes en fer. Belles et anciennes marques d'usage.
Népal
48 cm

Au cours des cérémonies, au Népal, le shaman est un intermédiaire entre le monde des ancêtres et des dieux avec l'univers quotidien des hommes. Il est souvent consulté pour éloigner les maladies et apporter sa bénédiction sur les cultures. Au cours des cérémonies la transe est un élément essentiel pour celui-ci et pour ses assistants. Le son produit par les tambours permet d'accéder à un état d'extase collectif et naturel sans prise de psychotropes

250/350 €



52

52
-
Important tambour shamanique (dhyāngro)
le manche orné d'un très beau décor à tête de chauve-souris stylisée, masques de cérémonie et motifs symboliques divers
Bois, cuir, rotin, ancienne patine et belles marques d'usage.
Népal.
80 x 47 cm

Les shamanes du Népal se servent de ce type de tambour pour entrer en transe et pour se signaler aux populations des villages à visiter.
Le dhyāngro est joué par les jhakris (shamanes) en particulier ceux des Magars, des Kirati, et des Tamang. Ils sont également utilisés dans les rituels bouddhistes tibétains.

250/350 €



53

53
-
Pilier commémoratif
à plusieurs registres surmontés d'un élément en bouton
Bois dur raviné par le temps et les intempéries
Népal
98,5 x 7,5 cm

80/120 €

54
-
Ensemble d'anciens instruments de musique
ornés de personnages, fleurs, masques et motifs divers
Bois avec marques d'usage
Népal, Nord de l'Inde
70,3- 77,5 - 78,5 -74 cm

300/400 €

55

-
Grand masque d'applique
représentant une divinité féline, les yeux grands ouverts et les sourcils gravés par deux motifs symbolisant des flammes. Incrustation de métal dans les yeux et le troisième œil.
Bois dur à patine brune croûteuse par endroits, marques d'usage
Frontière Tibet/Népal
33,5 x 23 cm

200/400 €

56

-
Très ancien masque
présentant un visage juvénile à l'expression vigoureuse
Bois dur, érosion et accidents du temps à l'arrière, ancienne patine brune et marques d'usage
Népal
34,5 x 23 x 16,5 cm

350/450 €

57

-
Masque
présentant un visage de prince la tête ornée d'une couronne et décor en zigzag sur le front
Bois dur, très ancienne patine d'usage, pigment blanc, amalgame fétiche et marques d'usage interne
Népal, Région des Basses Terres
34 x 20 cm

200/300 €

58

-
Masque aux deux serpents
en relief et tridents sculptés sur le front
Bois dur, ancienne patine brune et rousse, cassé et recollé à un endroit
Népal
33 x 22,6 cm

200/300 €

59

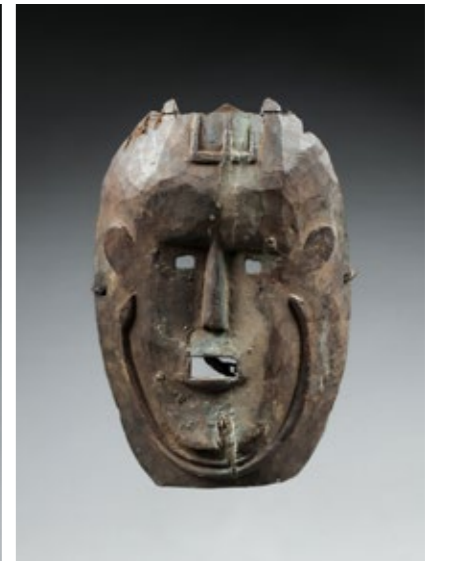
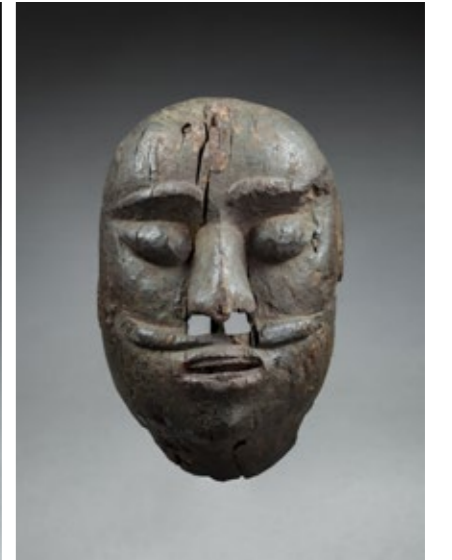
-
Masque
présentant un intéressant visage à l'expression courroucée. Le front est agrémenté d'un décor incisé en lignes brisées
Bois dur, ancienne patine brune, restes de pigments naturels et marques d'usage
Népal, Colline Moyenne
27,2 x 18 cm

250/350 €

60

-
Très ancien masque
les yeux en amande et la bouche grande ouverte symboliquement.
Bois, quelques petites érosions du temps, ancienne patine d'usage brune, restes d'argile blanche localisés
Népal, Colline Moyenne
29 x 19 cm

200/300 €





61

61

Masque de monastère

présentant une tête puissante la bouche ouverte montrant des crocs félins. Les arcades sourcilières présentent des flammes stylisées et sa couronne est ornée de cinq têtes de Cipatis.

Bois, discrets restes de polychromie et de dorures, ancienne patine miel et brune

Marques d'usages, fendue sur toute sa hauteur.

Frontière Népal - Tibet
42 x 42 cm

300/400 €

62

Intéressant masque

présentant un visage aux yeux étirés et à la bouche déformée

Bois polychrome, ancienne patine et marques d'usage
Région des Basses Terres, Népal
28 x 17,5 cm

150/250 €

63

Masque semi-sphérique

sculpté d'un visage aux traits lunaires

Bois dur, ancienne patine brune brillante, belles marques d'utilisation internes
Népal, probablement Région des Hautes Montagnes
23,5 x 18,5 cm

Il est intéressant de rapprocher ce masque des productions anciennes des indiens d'Amérique du Nord

500/700 €



63

64

Masque

présentant le visage d'un homme à la force de l'âge au menton proéminent et aux oreilles en relief
Bois dur, cordelettes, ancienne patine brune et marques d'usage, poils de moustache ou de barbe
Népal
28 x 21 cm

200/300 €

66

Grande statue votive

présentant un personnage assis sur un siège haut, les genoux légèrement fléchis. Il porte une ceinture et un collier à double rangs. Le visage à l'expression lunaire arbore une expression douce et intériorisée
Bois dur, ancienne patine brune, quelques petits manques et érosions du temps localisées
Colline Moyenne, Népal
85 x 20,5 cm

700/900 €



65

Grande statue gardienne de temple

ou d'habitation présentant un personnage debout portant une ceinture et un collier à double rang. Le front percé d'une cavité circulaire symbolisant le troisième œil

Bois à patine miel avec traces de kaolin, quelques érosions du temps localisées

Népal

94 x 16 x 14 cm

500/700 €





67

Bel ensemble
de onze ouvrages en vannerie et rotin, quelques-
un sur armature de bois.
Népal et Naga, Nord de l'Inde

200/300 €

68

Ensemble de cinq boîtes
à beurre, épices ou matières diverses
En bois agrémenté de décors concentriques avec
ancienne patine d'usage brune
Inde, Népal
De 10 à 23 cm

120/180 €
(reproduit p. 66)

69

Lit en bois
avec décor aux pieds chantournés et plateau
incisé d'une frise répétitive sur le pourtour
Bois, ancienne patine miel et marques d'usage
Népal
166 x 73 x 31 cm

250/350 €

« Étranges statues, élaborées dans une fourche d'arbre : corps schématiques qui, selon le point de vue où l'on se place pour les regarder, suscitent des évocations différentes; sculptures sauvages présentant une torsion, semblant être déportées par un vent violent et avoir été figées dans un mouvement naturel, soudain « fixées » dans un matériau qui se prêtait à cet « instantané » ; émanations forestières prises au piège, fantômes fugitifs soudain « incarnés », elles témoignent d'une énergie insaisissable, pétrifiée comme pour nous prouver la réalité de leur existence; sculptures évoquant un être humain en transformation. Ces œuvres nous bouleversent par ce qu'elles expriment d'inexprimable. »

Liliane Durand-Dessert



70

Rare ornement de maison sacrée ou de notable

Il présente un personnage debout, sculpté en rond de bosse, le bras levé vers le ciel symboliquement. Il est surmonté d'un félin stylisé en mouvement. Bois très dur, ancienne patine brune et marques d'usage
Nâga, Nagaland, Nord de l'Inde
150 x 37 cm

Provenance : Vente Gaia, Paris, du 27 avril 2009, n° 7 du catalogue.

1 200/1 800 €



71

71

-
Très ancienne statue votive
 présentant un personnage assis, le visage à la belle expression intense et dynamique. Les mains sont en namasté sous le menton.
 Bois dur, érosions du temps, patine brune légèrement épaisse par endroits.
 District de Bajura, Népal, XIX^e siècle
 49 x 16 x 16 cm

Publication : La statuaire primitive de l'Ouest du Nepal, Jean Luc Cortes & Jean Claude Brezillon, éditions Héritage Architectural, Paris, 2011, p.85 et p.317

1 500/2 500 €

72

-
Partie sommitale d'un pilier totémique
 surmontée de cinq créneaux et gravée de deux personnages en pied, d'un animal et d'un cavalier.
 Bois, très ancienne érosion du temps et des intempéries
 Népal
 84 x 21,5 cm

120/180 €

73

-
Protecteur
 présenté assis sur un siège stylisé, ses mains jointes en namaste et le visage à la belle expression concentrée et intense.
 Bois dur, ancienne patine brune et épaisse
 Népal
 52 cm

150/250 €

74

-
Rare grande porte de chefferie
 à deux battants ornés de dix-huit têtes trophées personnifiant la puissance du chef. La partie basse est agrémentée de deux excroissances crantées évoquant probablement les dents d'un félin, symbole de force et de pouvoir.
 Bois dur, ancienne patine brune épaisse par endroits, marques d'usage localisées
 Naga, Nagaland, Nord de l'Inde
 74 x 84 cm

Bibliographie
 The Nagas, Julian Jacobs, éditions Thames and Hudson, Londres 1990, pour des portes de ce type in situ.

1 200/1 800 €



74



75

Cavalier

chevauchant sa monture et tenant dans une de ses mains un bâton associé probablement à son statut de caste supérieure. Fer forgé, bronze, ancienne patine et marques du temps
Népal
46 x 26 cm

150/250 €

76

Réceptacle à offrandes rituelles

d'autel domestique. Il présente une divinité à plusieurs bras, auréolée d'une mandorle ajourée, reposant sur une coupelle en forme de fleur de lotus épanouie stylisée. Bronze ou laiton, ancienne patine et marques du temps
Vallée de Katmandu, XIX^e siècle
26,2 x 12,6 cm

250/350 €



77

Lampe de temple

agrémentée d'un beau décor filigrané, granelé, ajouré et incisé de motifs symboliques divers. Elle est surmontée d'une fleur de lotus fermée avec la figure d'une divinité probablement déesse des étangs Nagami sous la forme d'un buste humain aux corps de serpent Naga
Népal, XIX^e siècle
73,5 x 22,5 cm

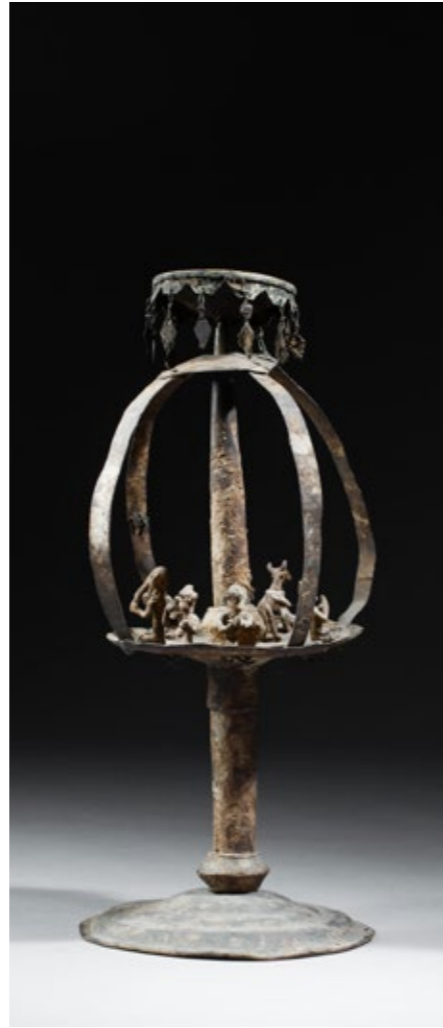
300/400 €

78

Autel domestique

également utilisé comme lampe à huile, il présente une scène villageoise cérémonielle à cinq personnages vacants à leurs occupations, le Dieu Ganesh et un canidé aux aguets
Fer forgé découpé, martelé et assemblé, anciennes traces de projection rituelles, patine et marques du temps
Népal
52 x 23 cm

250/350 €



« Il semble que le créateur himalayen soit inspiré par les carrefours d'énergie : la souche, entre les racines qui plongent sous terre et le tronc qui s'élève en sens inverse vers la lumière ; les noyaux d'embranchements où l'énergie du tronc choisit soudain de bifurquer en vertu d'une causalité qui reste assez mystérieuse et qui fascine »

Liliane Durand-Dessert

79

Important et rare pilier Janus

utilisé probablement comme élément ornemental dans l'architecture d'un temple. Il présente un personnage accolé dos à dos, le visage à l'expression vigoureuse accentuée par la bouche en croissant de lune montrant symboliquement les dents en signe de protection. Les mains sont jointes en namasté et la musculature des épaules puissante. Bois dur, ancienne érosion d'enfouissement sur la partie basse, marques d'usage et patine du temps
Népal
159 x 28 cm

500/700 €

80

Pilier culturel

présentant un buste à tête triangulaire et front démesuré symboliquement
Bois, ancienne patine et marques d'usage, érosion du temps, restes de pigments blancs
Népal
62 x 21 cm

150/250 €





87

81

-
Masque de Garuda
à deux petites cornes de démons protecteurs
Bois dur, ancienne patine brune, marques
d'usage
Népal, Hautes Montagnes
30 x 17,5 cm

150/250 €

82

-
Masque
à l'expression grimaçante, le nez en relief et
deux boules sur les joues
Bois dur, ancienne patine brune, marques
d'usage et traces de pigments blancs
Népal
23 x 19,5 cm

120/180 €

83

-
Masque de monastère
présentant le visage d'un jeune moine à
l'expression douce.
Papier mâché polychrome, belles marques
d'usage
Bhoutan ou Népal.
26 cm

100/200 €

84

-
Masque de diable
à l'expression espiègle
Bois de facture primitive et sauvage, restes de
pigments, anciennes marques d'usage
Népal
33 x 19,5 cm

120/180 €

85

-
Masque de démon
aux yeux concentriques, bouche démesurée
ouverte montrant les dents
Bois dur, ancienne patine brune et marques
d'usage
Népal
36 x 19 cm

100/200 €

86

-
Deux panneaux
à décor de divinité dans des nuages
Bois sculpté à patine du temps
Tibet, Népal
87 x 32 - 87x32

50/80 €

87

-
Tabouret symbolisant une tortue
L'assise gravée d'une rosace et de huit Trishulas.
Les côtés sont gravés de motifs floraux
Bois, ancienne patine brune et marques d'usage
Népal
50 x 20 x 10 cm

120/180 €



88

88

-
Masque d'homme oiseau
au bec légèrement aquilin
Bois peint, ancienne patine et
marques d'usage
Népal
30,5 x 18,5 cm

300/500 €

89

-
Masque de diable
à l'expressivité marquée et
malicieuse. Il porte une coiffe
trilobée
Bois, ancienne patine d'usage miel
et brune, marques d'utilisation
internes
Népal
31 x 17,5 cm

350/450 €



89

90

-
Beau masque
à la bouche grande ouverte lui
conférant une expressivité marquée.
Ses oreilles sont sculptées en relief.
Bois dur, ancienne patine miel
et brune, brillante par endroits,
marques d'usage internes
Népal, Colline Moyenne.
26,5 x 15 cm

400/500 €

91

-
Masque
aux yeux et bouche cubistes avec
double nez
Bois dur, ancienne patine brune
et rousse brillante par endroits,
marques d'usage internes
Népal, Colline Moyenne
32 x 16,5 cm

300/400 €



90



91



92

92

-

Statue gardienne

de pont ou de lieu sacré. Elle présente un personnage debout sur piédestal cubique, le bras levé et la main posée sur le sein dans un geste symbolique. Il porte une ceinture, une coiffe avec chignon ovoïde et deux nattes latérales sculptées avec équilibre. Son visage arbore une belle expression dynamique qui semble lancer un défi aux profanes s'aventurant dans l'espace sacré.

Bois avec très ancienne érosion du temps localisée, restes de patine brune, manque une partie de l'avant-bras gauche
Népal

90 x 19 x 18 cm

500/700 €

93

-

Statue

présentant un personnage aux proportions puissantes, les mains en namasté. Il porte au milieu du front un clou en fer. La marque Tikka apposée sur les statues comme celle-ci est bénie par la divinité.

Bois, ancienne patine brune avec marques de projections rituelles et érosions du temps localisées

Népal
64 x 20 cm

250/350 €

94

-

Grande statue

présentant un personnage debout, les avant-bras croisés sur le torse, le visage rond à l'expression lunaire et aux traits épurés à l'extrême. Il porte un couvre-chef quadrangulaire et à cinq excroissances angulaires dirigées symboliquement vers le ciel.

Bois, traces rituelles d'argile blanche, ancienne patine et marques du temps
Népal

91,5 x 17 x 15 cm

180/250 €

95

-

Statue protectrice

présentant un Dahmi assis, les mains aux bras longilignes jointes en namasté. Il porte un collier Malla composé de perles Rudraksh et son visage arbore une belle expression douce et intériorisée

Bois ancienne érosion du temps et des intempéries, marques d'usages

District de Jumla, Népal

73,5 x 13,5 cm

Publication : La statuare primitive de l'Ouest du Nepal, Jean Luc Cortes & Jean Claude Brezillon, éd. Héritage Architectural, Paris, 2011, p. 129 et pp. 295.

Les statues de Dhami sont très nombreuses. On les reconnaît à la longue natte (le tupi) qu'ils ont dans le dos ou enroulée autour du sommet de la tête, ainsi qu'à leurs colliers (malla) de graines sacrées (rudraksh). On les rencontre surtout aux portes des sanctuaires, dans les grandes agglomérations ou aux alentours. C'est en effet devant ces lieux consacrés que se déroulent les trances oraculaires au cours desquelles la divinité du sanctuaire s'exprime à travers eux. La plupart des statues assises en tailleur sur un socle représentent également un Dhami. C'est dans cette position qu'il répond aux questions des villageois.

600/800 €

96

-

Statue votive

présentant personnage assis les mains en namasté, la tête légèrement penchée

Bois, ancienne patine épaisse par endroit, érosion du temps localisée

Népal
49 cm

150/250 €

97

-

Statue

présentant probablement un moine bouddhiste au crâne rasé, les mains en namasté

Ancienne patine d'usage miel et brune, érosion du temps

Népal, Région des Basses Terres
61 x 28 cm

200/300 €



95



98

98

-
Partie haute d'une échelle de maison
avec buste protecteur sculpté sur le haut
Bois érodé avec marques d'usage, anciens manques et fissures
Népal
220 cm

200/400 €



99

99

-
Partie haute d'une échelle de maison
avec tête de protecteur sculptée sur le haut
Bois à patine brune, érosion du temps et marques d'usage. Fissure sur la partie basse
Népal
2m

150/250 €

100

-
Monumental plat collectif
en bois lourd à patine claire
Népal
208 x 70 x 12 cm

150/250 €

101

-
Importante échelle de maison
aux belles formes équilibrées et fonctionnelles avec deux tenons aménagés sur la partie haute, destinés à la stabiliser sur l'habitation.
Bois dur, ancienne patine brune et rousse, érosion du temps sur la base. Belles marques d'utilisation localisées Naga, Nagaland, Nord de l'Inde
225 x 39 cm

400/700 €

102

-
Ancien coffre népalais
en bois patiné par l'usage et le temps
124 x 46 x 67,5 cm

60/80 €

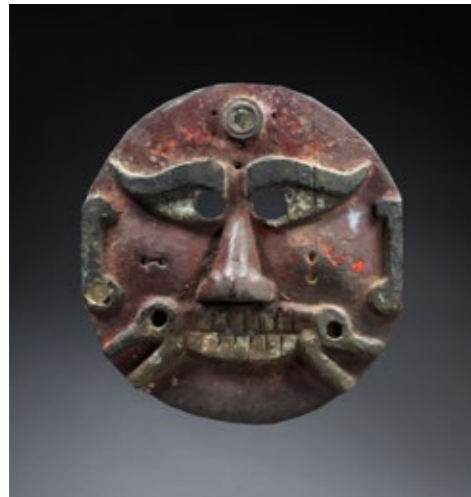
103

-
Lit sur quatre pieds
avec large armature de bois et rotin tressé
Ancienne patine et marques d'usage
Inde, Népal
37 x 172 x 86 cm

80/100 €



101



104

- **Masque applique**

sculpté d'un démon protecteur, à la bouche montrant ses dents symboliquement.
Bois dur, pigments ocres rouges, ancienne patine brune localisée et miroir découpé
Népal
29 cm

250/350 €

105

- **Quatre planches à impression**

gravées d'inscriptions religieuses bouddhistes ou hindouistes et de motifs magiques.
Bois dur, ancienne patine et marques d'usage
Népal
29 x 19 - 41,5 x 17,5 - 34 x 24,5 - 27,5 x 35 cm

250/350 €

106

- **Ensemble :**

- un coffre quadrangulaire gravé de motifs symboliques accompagné de son couvercle coulissant d'origine et de nombreux lambeaux de tissus internes utilisés comme offrande sur les autels des montagnes et chemins.
- un grand réceptacle à décor concentrique incisé avec harmonie et couvercle en forme de stupa.
Bois, ancienne patine brune et épaisse par endroits, belles marques d'usage
Népal, Inde
26 x 49 x 24 - 42 x 18 cm

100/200 €



107

- **Très ancien encadrement de porte**

d'habitation de notable. Il est sculpté et gravé de symboles ancestraux.
Bois dur, ancienne patine brune. Le linteau du bas est postérieur.
Népal
150 x 150 cm

250/350 €

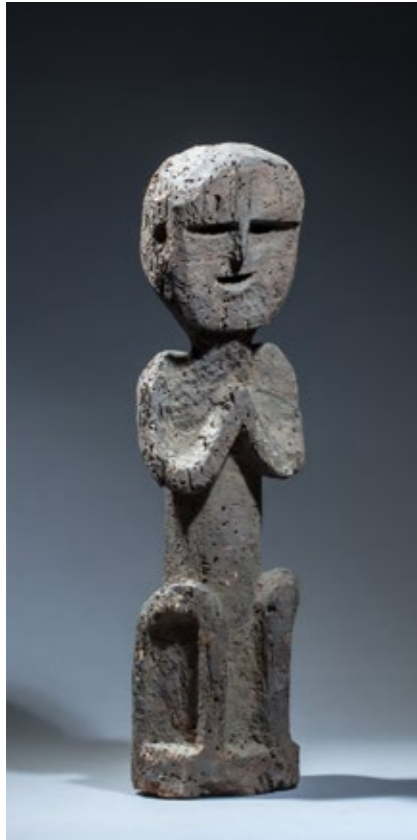
108

- **Ancien pilier décoré**

sur trois faces de personnages et motifs géométriques et symboliques
Bois dur, ancienne patine et marques du temps
Népal
208 cm

150/250 €

(reproduit p. 67)

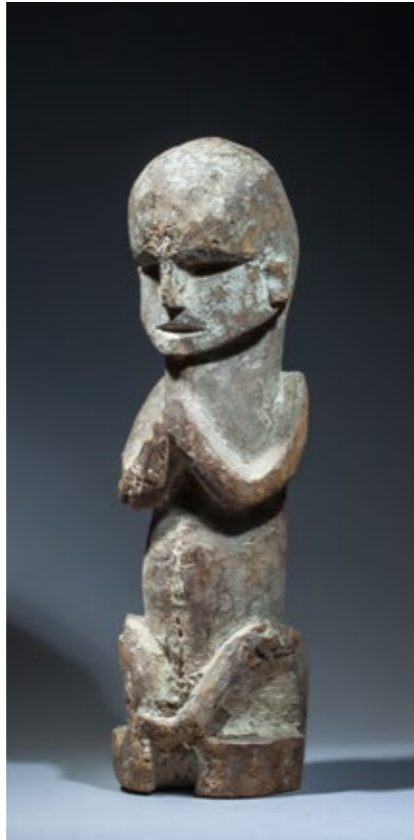


109

Statue représentant une divinité protectrice

des sources, des chemins ou des habitations. Elle est assise sur un piédestal circulaire, les mains en namasté sur le torse et le visage épuré, d'un grand modernisme et à l'expression enjouée et bénéfique. Bois dur avec marques du temps, ancienne patine brune
Népal, région de Humla
51 x 13,5 cm

250/350 €



110

Intéressante statue protectrice des sources, chemins et habitations

Elle représente une divinité assise, les bras et jambes sculptés en arc de cercle et formant un beau mouvement équilibré. Son visage au front bombé et crâne rasé arbore une belle expression intemporelle et intériorisée. Bois, ancienne patine et marques d'usage, quelques érosions du temps et traces de kaolin
Népal, Colline Moyenne
52 x 15,5 cm

600/900 €

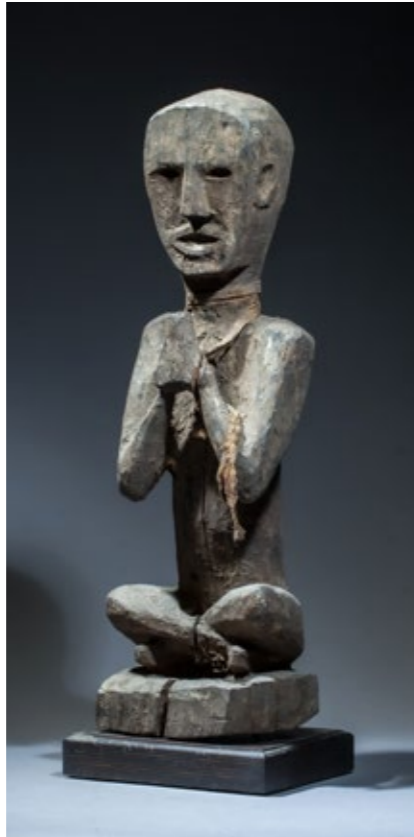


111

Ancienne statue

présentant un personnage protecteur les mains en namasté sur le torse. Il porte un collier gravé par de profondes incisions et son visage arbore une belle expression sereine et intériorisée. Bois, ancienne patine d'usage brune et brillante par endroits, traces de pigments blancs
Collines Moyennes, Népal
53 x 19 cm

400/700 €



112

Statue votive

présentant un personnage en tailleur, les mains jointes en namasté sur le torse, le visage à l'expression concentrée, et le cou orné d'un collier en tissu. Bois dur, petites fentes du temps, ancienne patine brune épaisse par endroits
Népal
53 x 16 cm

200/400 €

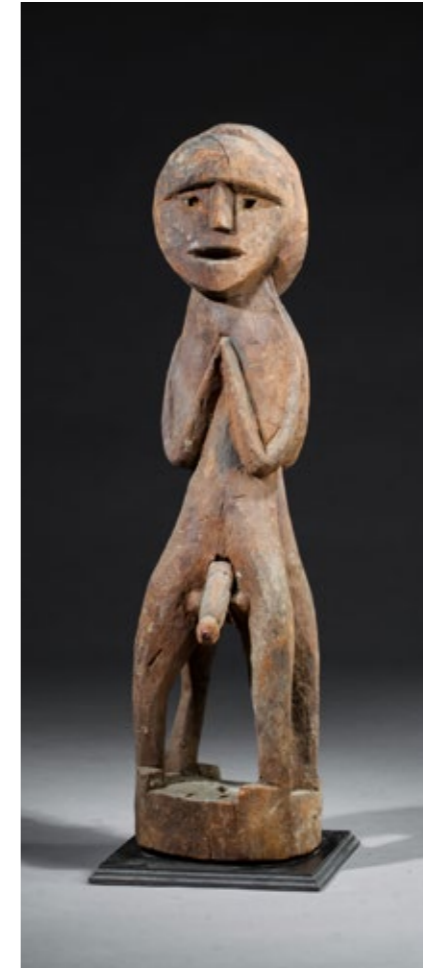
113

Intéressante statue de fertilité

présentant un personnage féminin et masculin debout accolés dos à dos et formant une entité unique. La femme, les mains jointes en namasté sur le torse, les jambes ouvertes montrant symboliquement ses parties génitales. L'homme également en namasté arbore une belle expression sereine et éveillée, son sexe en érection dirigé symboliquement vers le sol
Bois dur, ancienne patine brune, marques du temps
Népal
81 x 18 x 18,5 cm

Le fait de représenter des organes sexuels apparents n'a rien de choquant parmi ces populations. Contrairement à ce qui a cours dans notre monde chrétien, les rapports sexuels ne sont pas considérés comme impurs ou honteux.

250/350 €



114

Figure gardienne de pont

ou de source. Elle est présentée debout, les mains jointes en signe d'accueil et le visage à la belle expression douce et protectrice. Bois raviné par le temps et les intempéries.
Népal
88,5 x 18 x 13 cm

500/700 €



115

Statue

présentant une divinité à deux têtes maîtrisant fermement un serpent dans ses mains
Bois dur, ancienne patine et marques d'usage, érosion du temps
Népal
62 x 28 cm

200/300 €



116

Statue présentant un Dahmi

assis en tailleur sur son socle Gadi. Belle intensité et expressivité du visage. Bois, ancienne patine brune, marques d'usage et érosions du temps localisées
District de Humla, Népal
40 x 20 cm

Publication : La statuaire primitive de l'ouest du Népal, Jean-Luc Cortès et Jean-Claude Brézillon, Héritage Architectural, Paris, 2011, p. 323

500/700 €





117

117

Ensemble de cinq boîtes

à beurre, épices ou matières diverses
En bois agrémenté de décors concentriques avec ancienne patine
d'usage brune.
Inde, Népal
De 4,5 à 16 cm

150/200 €

118

Intéressant collier de shaman

composé de onze cloches de tailles différentes, d'éléments en fer forgé
découpés et ajourés, dents et griffes animales et une petite hache.
Fer forgé, laiton, dents et griffes, cordelettes, graines, ancienne patine
et marques d'usage.
Népal

80/120 €

119

Trois petits tabourets de shaman

l'un rectangulaire décoré sur l'assise de motifs géométriques, le second
rond avec pieds sculptés, le dernier à tête de bélier
Bois dur avec ancienne patine d'usage brune et miel luisante
Népal
25 x 12 - 22 x 18 - 32 x 27 cm

120/180 €

120

Ensemble:

un guide de baratte, un petit tambour chamannique, deux gardes de
poignards
Bois ancienne patine brune et miel, marques d'usage
Népal
9,5 - 26 - 14 - 14 cm

80/120 €

121

Deux petits masques diminutifs

Bois, ancienne patine brune et marques d'usage
Népal
16 - 18,5 cm

100/150 €

122

Grand pilier de Diki

Il présente un personnage debout, le corps s'inscrivant dans un espace
quadrangulaire et le ventre percé d'une cavité destinée à insérer le tronc
qui actionne le mortier. Il orné d'une tête penchée à l'expression lunaire, les
arcades sourcilières étirées en arc de cercle et le visage à la belle expression
douce et nostalgique.
Bois dur, ancienne patine brune, quelques érosions du temps localisées
Népal
211 x 28 x 8 cm

Les Dikis sont des sortes de mortiers utilisés pour séparer les grains de riz de
l'épi. Il existent dans toutes les moyennes collines du Népal.

Publication : La statuaire primitive de l'ouest du Népal Jean-Luc Cortès &
Jean-Claude Brézillon, Héritage Architectural, Paris, 2011, p.115.

400/700 €

123

Rare élément d'architecture

Linteau de maison des hommes ou d'habitation de dignitaire. Il est orné de
dix animaux stylisés, les uns derrière les autres et les uns face aux autres.
Bois dur, ancienne patine d'usage miel et brune, marques du temps
Naga, Nagaland, Nord de l'Inde
257 x 26,5 cm

350/450 €



122



123



124

« Pour l'Himalaya, au lieu d'être démiurge, l'artiste se conçoit comme l'humble médiateur d'une révélation : un assesseur de la manifestation de l'invisible, de l'incarnation du divin... Il semble bien que l'une des spécificités de l'art himalayen relève précisément de cette notion de swayambu à laquelle Jean-Luc Cortes et Jean-Claude Brézillon se réfèrent à juste titre et que Sylvain Lévi définissait déjà comme la « représentation spontanée de la divinité »

Liliane Durand-Dessert

124

Grande figure féminine

campée sur des jambes longilignes en forme d'étrier évoquant symboliquement une porte d'entrée dans un espace sacré. Ses mains sont en namasté sur le torse et son visage arbore une belle expression intériorisée et douce. Elle porte une ceinture et le ventre est orné de motifs en losange incisés

Bois à patine brune du temps, quelques petits manques anciens et fissures

Népal
158 cm

400/800 €

125

Figure à double tête

l'une sur l'autre, représentant un Dharmi debout sur une jambe

Bois léger à patine blanchâtre

Népal
53 x 13 cm

80/120 €

126

Statue

présentant un personnage assis en tailleur, les mains en namasté sur le torse et la tête surmontée d'une coiffe étagée.

Bois à patine blanchâtre
Népal
65 cm

70/100 €



127

127

Très archaïque pilier d'étang Mula

présentant un personnage stylisé aux bras longilignes en arc de cercle et au visage érodé par le temps et les intempéries
Bois dur, très ancienne patine brune épaisse par endroits, érosion et marques du temps

Népal
95 x 18 cm

Au centre des mares et des étangs, on voit souvent un pilier comme celui-ci de forme anthropomorphique. Il s'agit d'un gardien spécifique qui a pour fonction d'empêcher Nâga et Nâgimi de perpétrer des exactions dans le monde des humains. Les Nagas (au féminin les Nagimis) sont des créatures mi-homme/mi-serpent qui vivent dans les eaux souterraines. Ils sont réputés posséder un trésor incommensurable qu'ils craignent de se voir dérober par les humains. Ils se considèrent supérieurs aux hommes car d'après la légende ils sont présents sur la terre depuis plus longtemps qu'eux. Lorsque les humains les offensent, ils répandent maladies et catastrophes en tout genre. Pour s'attirer leurs bienfaits et éviter leurs courroux, les habitants leur font de nombreuses offrandes.

Ce gardien était placé sur un pilier au centre de l'étang pour confiner les nâgas et nâginis dans leurs mondes. De nos jours encore, il existe dans la vallée de Katmandu et ailleurs au Népal de nombreux Pokhari (étangs), parés d'un pilier de pierres surmonté d'une tête de serpent qui a la même fonction que notre Mulla. Les nagas ont même leur fête spécifique qui est très populaire au Népal : Nag Panchami

Publication : La statuaire primitive de l'ouest du Népal, Jean Luc Cortes et Jean Claude Brézillon, Edition Héritage Architecturale, Paris 2011, reproduite p.135

300/500 €



128

128

Grande et imposante statue votive

présentant un personnage debout, le corps aux proportions courbes et angulaires. Il porte une ceinture étagée sur la taille, une amulette cruciforme sur le torse et son visage arbore une belle expression lunaire et intemporelle

Bois, ancienne patine, marques d'usage et érosion du temps localisée
Népal
110 x 26 x 26 cm

400/700 €

129

Très anciens piliers

divisés en deux registres, présentant un éléphant en haut relief et des chèvres, chiens, fauves gravés

Bois dur érodé par le temps et les intempéries
Népal
74 x 14 x 13,5 cm

150/250 €



130

130

-
Important pilier ornemental de maison sacré
 ou de temple, il présente un personnage debout une main levée vers le ciel dans un geste symbolique d'accueil ou de bénédiction
 Bois, restes de patine brune, raviné par le temps et les intempéries, traces de brûlures sur la partie basse, anciennes marques d'usage
 Népal, probablement Colline Moyenne
 126 x 39 x 23 cm

400/700 €

131

-
Masque sculpté
 d'un visage expressif aux traits sauvages
 Bois dur, ancienne patine d'usage brune
 Népal
 23 x 13 cm

50/80 €

132

-
Petit masque cultuel
 présentant un visage aux belles formes primitives
 Bois à patine brune, marques d'usage
 Népal
 16 x 13 cm

50/80 €

133

-
Ancien masque de danse
 à double regards et symboles gravés
 Bois, patiné par l'usage et le temps
 Népal
 33 x 18,5 cm

80/120 €



134

134

-
Divinité assise en tailleur
 sur un piédestal à décor de pétales de lotus épanouies. Elle tient avec grâce un vajra dans une main et la cloche purificatrice dans l'autre. Elle porte de riches parures et nombreux ornements. Son visage aux yeux mi-clos et sa bouche fermée dessinée avec soin arbore une magnifique expression intériorisée et bienveillante.
 Bronze ou laiton, patiné par le temps ou l'usage
 Népal, XIX^e siècle
 30,5 x 21,5 x 13 cm

400/700 €



135



136

135

-
Autel votif
 utilisé au cours des rituels domestiques. Il présente une structure en forme de temple avec quatre personnages protecteurs aux points cardinaux, des vases à libation, musiciens, bouquetins et un personnage central, probablement un shaman les bras levés vers le ciel en signe d'appel divin
 Fer forgé découpé, assemblé et martelé, ancienne patine, marques du temps et d'usages, traces de projections rituelles
 District de Jajarkot, Népal
 44 x 26 cm

Publication : La statuaire primitive de l'ouest du Népal, Jean Luc Cortes et Jean Claude Brezillon, Edition Héritage Architectural, Paris 2011, reproduite p.349

400/700 €

136

-
Autel portatif
 orné au centre du dieu Garuda surmonté d'une mandorle, de deux adorants à ses côtés, lions des neiges, deux dragons latéraux, cheveux et seconde mandorle à l'arrière
 Laiton patiné par le temps
 Népal, probablement XIX^e siècle
 Dimension de l'autel : 21 x 30 x 14 cm
 Avec chaînes et pendentifs : 95 cm

300/400 €



137
-
Réceptacle à beurre
gravé d'un très beau décor sur cinq registres étagés présentant des motifs tressés et des frises florales. Il est cerclé de fer forgé et de deux anses sur le haut
Bois, ancienne patine brune et marques d'usage
Népal
41,5 cm

100/200 €

138
-
Figure d'autel domestique
présentant un cheval surmonté d'un pilier végétal maintenant un réceptacle destiné à recevoir des offrandes rituelles.
Bronze à patine brune épaisse par endroits.
Népal, Région des Hautes Montagnes
27 x 10 cm

100/200 €

139
-
Petit tabouret shamanique
à quatre pieds sculptés d'une tête de bélier stylisée.
Bois, ancienne patine brune brillante, agrafe en cuivre sur la queue
Népal
28 x 14 x 8,2 cm

80/120 €

140
-
Collier de chien
utilisé pour protéger l'animal des morsures des loups ou des ours
Fer forgé agrafé et assemblé, ancienne patine et marques d'usage
Népal
21 x 11,5 cm

40/60 €



141

141
-
Cinq objets de fertilité
trois sexes masculins, un sexe masculin pénétrant un sexe féminin (celui-ci doit être associé à un rituel tantrique) et un sexe féminin (Yoni).
Bois patiné
Népal
37 - 21 - 30 - 22 - 18,5 cm

200/300 €

142
-
Selle de notables montagnards
agrémentée d'ornements en métal à son extrémité clouté, découpé et martelé.
Anneau de maintien en fer forgé, assise et dossier en bois patiné par le temps et l'usage.
Népal
42 cm

50/80 €

143
-
Grand tambour de chaman
le manche est gravé d'un beau décor de symboles archaïques qui malgré l'usure d'utilisation sont encore très lisibles
Bois, peau et rotin, ancienne et belle patine d'usage
Népal
67 x 34 cm

200/300 €

144
-
Très ancien petit coffre
en bois à patine crouteuse brune gravée avec régularité d'un beau décor ancestral composé de motifs géométriques en rosaces et personnages stylisés
Népal
30 x 37 cm

50/100 €



142



144



151

145

Statue votive

présentant un personnage assis en namasté le visage à l'expression protectrice
Bois à patine épaisse brune
Népal
49 cm

150/250 €

146

Dhami

sur sa monture, son corps de proportion puissante évoque un personnage important.
Bois à patine d'argile blanche, ancienne patine
Népal
56 x 34 cm

200/400 €

147

Statue protectrice

présentant un personnage assis sur un piédestal de forme libre, les mains en signe d'accueil sous le menton et le visage à l'expressivité intense.
Pierre dure sculptée à patine d'offrande blanche, anciennes marques d'usage
District de Bajura, Népal
27,5 x 17 cm

Publication : La statuaire primitive de l'ouest du Népal, Jean Luc Cortes et Jean Claude Brezillon, Edition Héritage Architectural, Paris, 2011, reproduite p.363

150/250 €

148

Statue votive

les mains posées sur les genoux
Bois à patine de kaolin
Népal
54 cm

80/120 €



152

149

Statue votive

présentant un personnage à l'expression intense, au corps cubiste et les mains en namaste sous le menton.
Bois dur à patine grisâtre
Népal
61,5 cm

180/280 €

150

Ancienne figure protectrice

présentant un personnage assis en namasté le visage à l'expression intense
Bois, ancienne érosion et restes de patine crouteuse par endroit
Népal
45 cm

150/250 €

151

Oracle Dhami

sur sa monture mythique, les mains en namasté sous le menton, le visage juvénile à l'expression douce et enjouée.
Bois, ancienne patine brune croûteuse par endroits, manque une oreille au cheval
Népal
56 x 38 cm

250/350 €

152

Statue de fertilité

représentant un couple élané face à face
Bois, ancienne érosion localisée, pigments blancs
Népal
59 x 18 cm

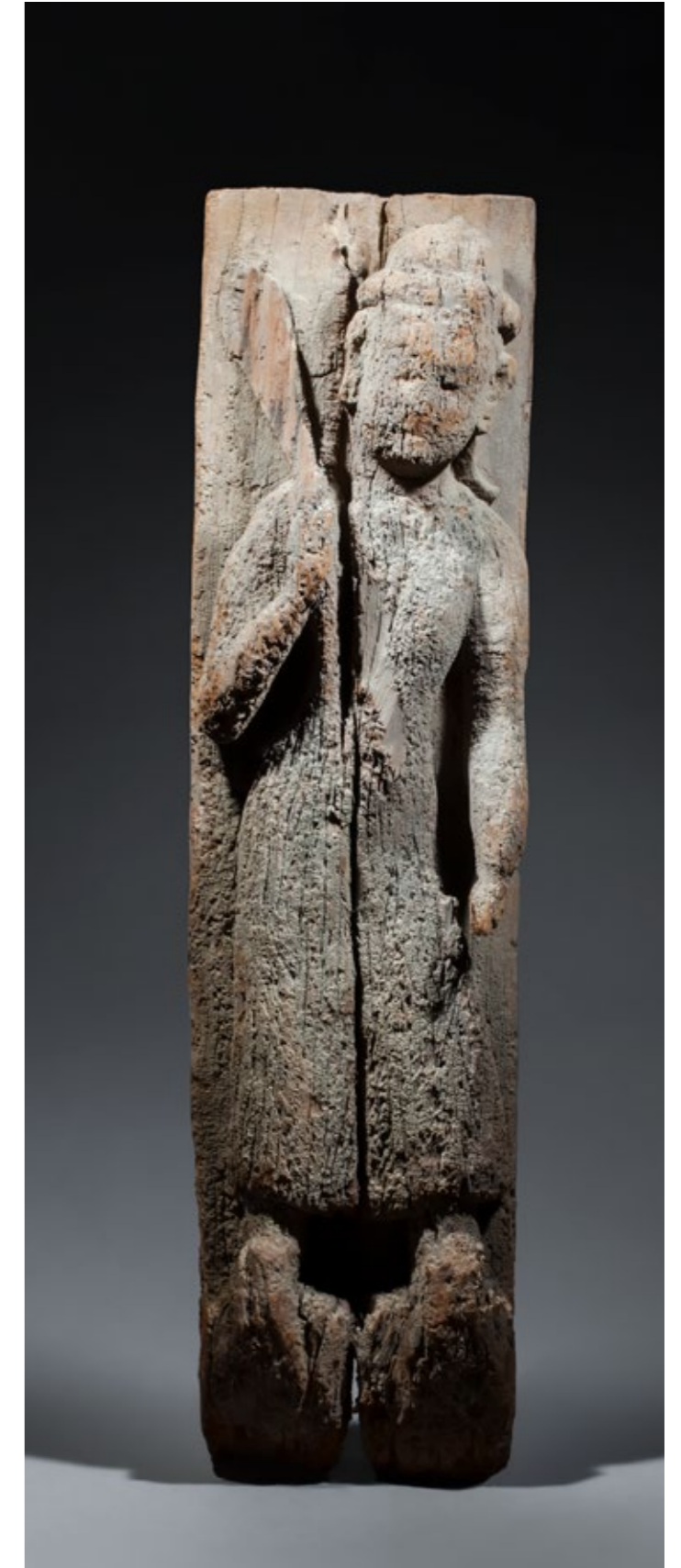
400/600 €

153

Très ancien poteau ornemental

de la maison d'un dignitaire ou d'un chef de clan. Il présente une divinité couronnée tenant probablement une épée dans une de ses mains en signe de protection. Malgré l'érosion du temps, les formes se dessinent avec grâce.
Bois dur, très anciennes marques du temps
Népal, probablement Vallée de Katmandu, Newar
85 x 22,5 cm

300/500 €



153



155



154

154

Partie haute d'une échelle de maison

sculptée au sommet d'une tête de protecteur aux traits stylisés et lunaires
Bois, ancienne érosion du temps, quelques petites fissures et restes de patine brune, marques d'usage
Népal
135 x 38 cm

Publication : La Statuaire primitive de l'ouest du Népal, Jean Luc Cortes & Jean Claude Brezillon, Héritage Architecturale, Paris 2011, reproduit p.303

450/650 €

155

Belle échelle à cinq marches

aux belles formes équilibrées et fonctionnelles
Bois dur, ancienne patine d'usage brune et miel brillante résultant d'innombrables utilisations in-situ
Népal
212 x 24,5 x 11,5 cm

300/500 €



156

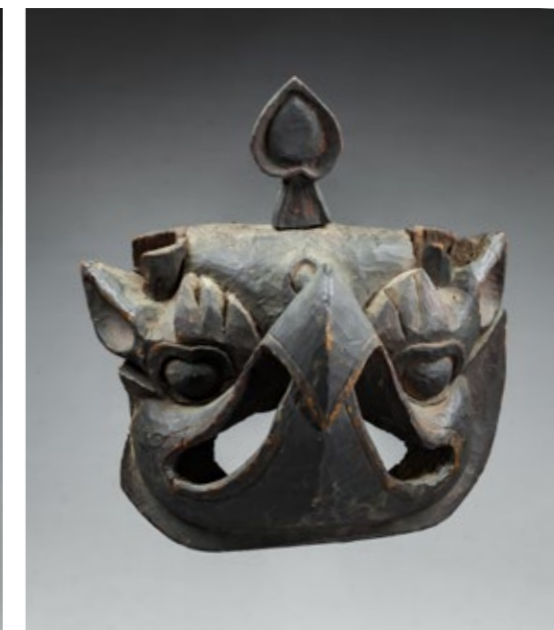
Masque de monastère
à cinq têtes de Citipatis (manque l'une d'elle). Il présente le visage d'un jeune moine à l'expression intense et douce.
Bois, restes de polychromie, ancienne patine et marques d'usage internes.
Tibet, Népal
31 x 26,5 cm

350/450 €

157

Masque de monastère
présentant la tête du dieu Garuda au bec aquilin dirigé symboliquement vers le ciel. Ses yeux hémisphériques sont surmontés d'arcades sourcilières en forme de flamme. Troisième œil sur le front
Bois, ancienne patine d'usage brune, marques d'utilisations internes
Népal, Tibet, Région des Hautes Montagnes
32 x 28,5 cm

200/400 €



158

Intéressant masque
présentant un visage lunaire, la bouche ouverte montrant les dents
Bois dur, ancienne patine brune, marques d'usage internes
Colline Moyenne, Népal
21,5 x 18 cm

300/400 €

159

Masque singe
ou Hanuman, au museau prognathe et à la gueule ouverte montrant les dents symboliquement
Bois dur, ancienne patine brune et marques de portage internes
Népal
33 x 21 cm

Provenance : ancienne vente Gaïa Paris du 30/05/2010, n°106 du catalogue

300/400 €



« Le sculpteur himalayen ne considère pas le matériau comme un élément neutre, il cherche le matériau qui lui parle déjà de ce qu'il cherche à dire, en limitant au minimum sa propre intervention : matière concassée pleine de glaise, qui se confond avec le tronc d'arbre dont elle émerge ; souche exprimant la torsion d'un corps en mutation; bois fibreux, avec quelques fragments d'écorce; nœud du bois. Peu importe si les nœuds laissent leurs empreintes, des trous, des scarifications, des fissures parfois; non seulement ces traces sont utilisées, mais l'œuvre en ressort humanisée. »

Liliane Durand-Dessert

160

-
Grande statue votive

présentant un personnage à l'expression intense, le visage symboliquement dirigé vers le ciel.
Bois ancienne érosion du temps et des intempéries
Népal
130 cm

350/550 €



161

161

-
Pilier ornemental de templion

présentant un protecteur au visage cubiste à l'expression lunaire, les mains en namasté sur le torse
Bois, traces d'argile, ancienne érosion et patine du temps
Népal, probablement Région d'Umla
77 x 21,5 cm

300/400 €

163

-
Statue votive

présentant un personnage assis, le visage d'un dévot en admiration devant la divinité, les mains en namasté sous le menton
Bois, quelques érosions du temps, restes de patine brune
Népal
43 cm

200/300 €



162

162

-
Statue

présentant un shaman assis, les mains jointes en namasté. Il porte un long collier sautoir sculpté en relief et une couronne étagée. Son visage arbore une belle expression intense accentuée par des yeux ouverts, attentifs
Bois dur, ancienne patine brune, traces épaisses de projections rituelles d'argile blanche
Népal
71 x 15 cm

500/700 €

164

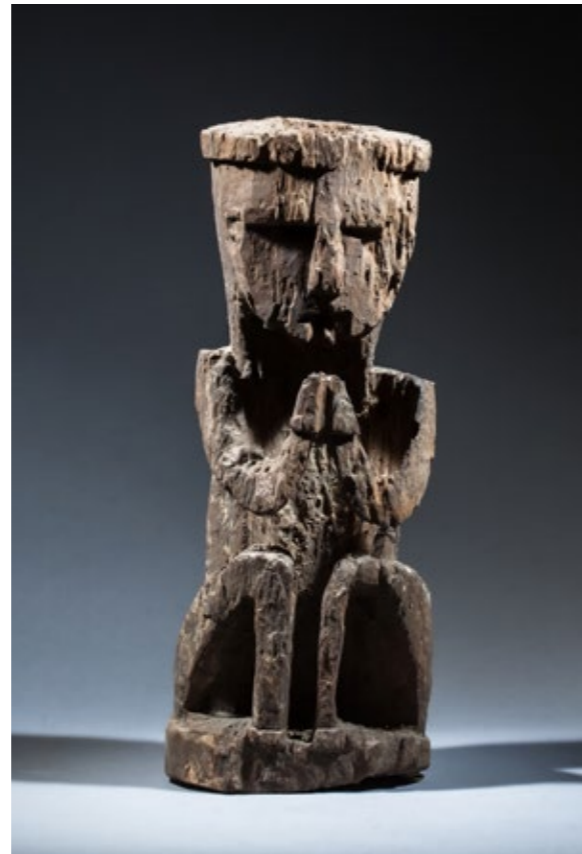
-
Cavalier

chevauchant sa monture. Son visage arbore une belle expression douce intériorisée.
Bois, ancienne érosion localisée, pigments ocres et blancs
Népal
58 x 43 cm

200/300 €



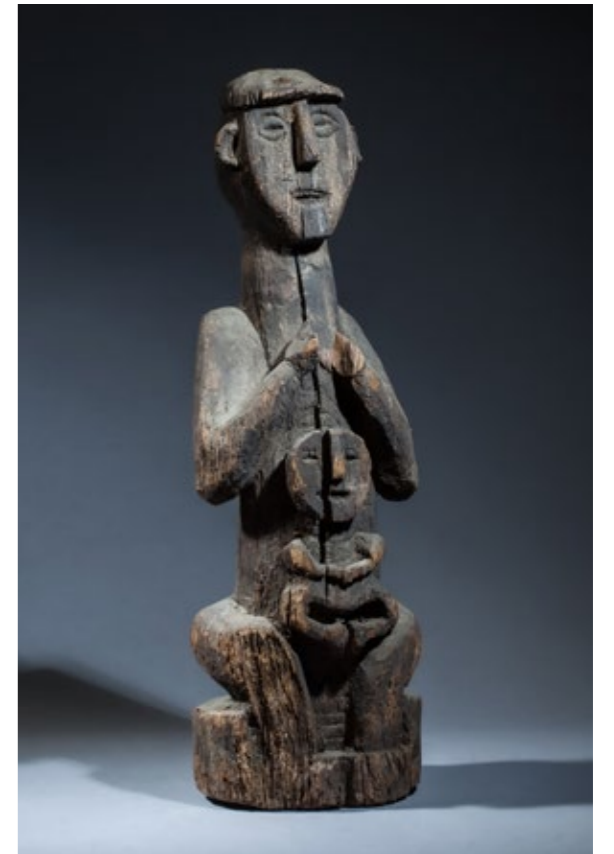
165



166



169



170



167

165

Statue de possession

présentant sur la partie basse un personnage dans la même position. Elle personnifie l'esprit Ban Jhankri, le shaman primordial qui habite la forêt. Région de Jumla, Népal. 52 x 20 cm

Publication : La statuaire primitive de l'Ouest du Nepal, Jean Luc Cortes & Jean Claude Brezillon, éditions Héritage Architectural, Paris, 2011, p.83.

200/400 €

167

Deux figures en namasté

sur autel stylisé, agrémentées d'un décor en zigzag sculpté en relief. Bois, ancienne patine d'usage brune épaisse, quelques érosions du temps localisées. Népal. 32 x 15 cm

120/180 €

166

Statue protectrice des sources ou des chemins

Elle présente un personnage assis aux jambes longilignes en arc de cercle, les mains en namasté et le visage à l'expression concentrée et intemporelle.

Bois, ancienne érosion du temps. Népal. 53 x 18 cm

250/350 €

168

Statue

présentant un personnage agenouillé, les mains en namasté sous le menton. Son visage arbore une belle expression intense.

Bois à patine brune, quelques érosions et manques du temps. Népal. 40 x 13,5 cm

250/450 €

169

Statue

présentant un personnage assis en namasté, son beau visage au nez longiligne et à l'expression intemporelle.

Bois, ancienne patine brune et épaisse par endroits, érosion du temps. Népal. 48,5 cm

Publication : La statuaire primitive de l'Ouest du Nepal, Jean Luc Cortes, Jean Claude Brezillon, éditions Héritage Architectural, Paris, 2011, p. 331.

250/350 €

171

Ancien poteau

présentant des personnages l'un sur l'autre. Bois dur, ancienne patine et marques d'usage, restes de pigments et de kaolin. Népal. 100 cm

200/300 €

170

Statue « de possession »

présentée assise sur un piédestal circulaire, un enfant à l'expression joyeuse posé sur ses genoux. Elle personnifie l'esprit Ban Jhankri, le shaman primordial qui habite la forêt.

Bois, ancienne patine brune épaisse par endroits. Collines Moyennes, Népal. 58 x 19 cm

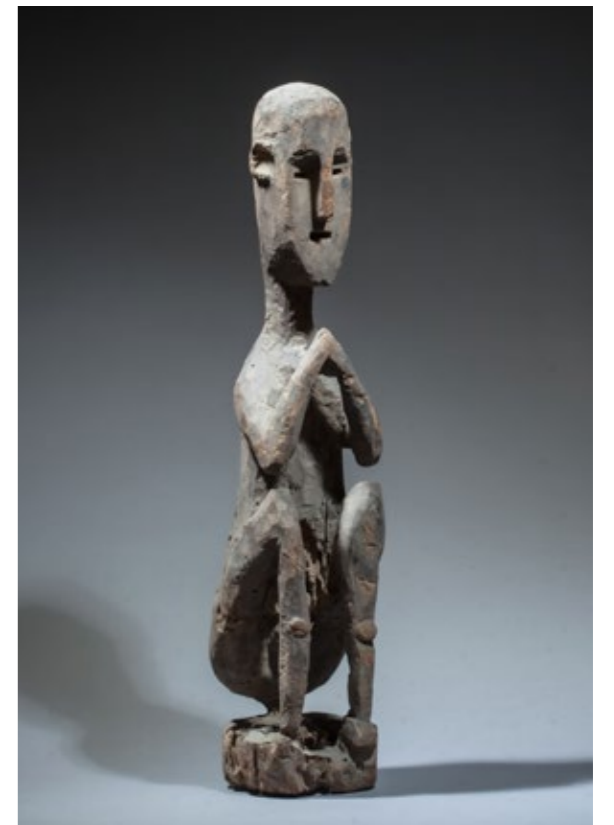
350/450 €

172

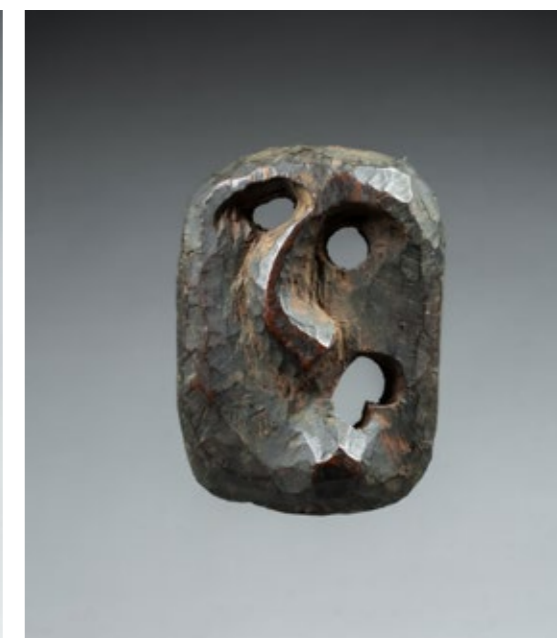
Figure de Dhami

en namasté. Bois, ancienne patine brune, marques et érosion du temps. Probablement région de Jumla, Népal. 56,5 cm

80/120 €



172



173

Masque de danse
présentant un visage stylisé épuré à l'extrême et à l'expression féline
Bois dur, ancienne patine brune brillante, marques d'usage
Népal, Colline Moyenne
26 x 15 cm

300/400 €

174

Grand masque d'applique
présentant un visage courroucé personnifiant probablement un démon protecteur.
Amalgame de matières aux vertus prophylactiques avec poils de yak appliqués rituellement sur le menton
Bois dur, ancienne patine d'usage brune, quelques érosions du temps localisées
Népal
33 x 28,5 cm

300/500 €

175

Masque de clown
le nez en trompette et le front orné de métal découpé et clouté
Bois, ancienne patine et marques d'usage
Népal, Colline Moyenne
25 x 15 cm

200/300 €

176

Masque
au front bombé, les oreilles sculptées en relief
Bois dur, ancienne patine brune, marques d'usage internes
Népal, Colline Moyenne
26 cm

250/350 €

177

Masque
aux oreilles félines et le visage juvénile aux traits stylisés et épurés à l'extrême
Bois dur, ancienne patine et marques d'usage
Népal
28 x 21 cm

200/400 €

178

Intéressant masque
au visage déformé.
Bois dur à patine brune et miel brillante par endroits, anciennes marques d'usage
Népal, Colline Moyenne
17 x 12 x 6,5 cm

250/350 €

179

Masque
au nez massif, le visage juvénile à l'expression simiesque et les oreilles marquées en relief.
Bois dur ancienne patine brune et miel brillante par endroits, marques d'usage internes
Népal
23 x 20 cm

200/300 €

180

Intéressant et ancien masque
présentant un visage à la belle expression éveillée, orné d'excroissance aménagée dans les formes naturelles des racines
Bambou, ancienne patine brune
Népal
22,5 x 13,5 cm

250/350 €



181

181

-
Quatre louches à lait de yack
Bois dur, ancienne patine brune et blanchâtre pour l'une d'elles avec marques d'usage
Népal
42 - 46 - 32 - 30 cm

80/100 €

182

-
Grand plat collectif
à une anse
Bois dur à patine brune, striures et marques d'usage
Népal
95 x 10 x 126 cm

250/350 €

183

-
Deux grands boucliers
en rotin tressé sur armature de bois
Ancienne patine et marques d'usage
Népal ou Nord de l'Inde
102 - 135 cm

80/120 €



184

-
Pilier
présentant sur une surface un shaman debout surmonté d'un motif en forme de trèfle à quatre feuilles et sur la face arrière une cavité reliquaire aménagée d'une couronne, un réceptacle et un sein
Bois dur à patine brune, ancienne érosion du temps
Népal
73,5 x 12 cm

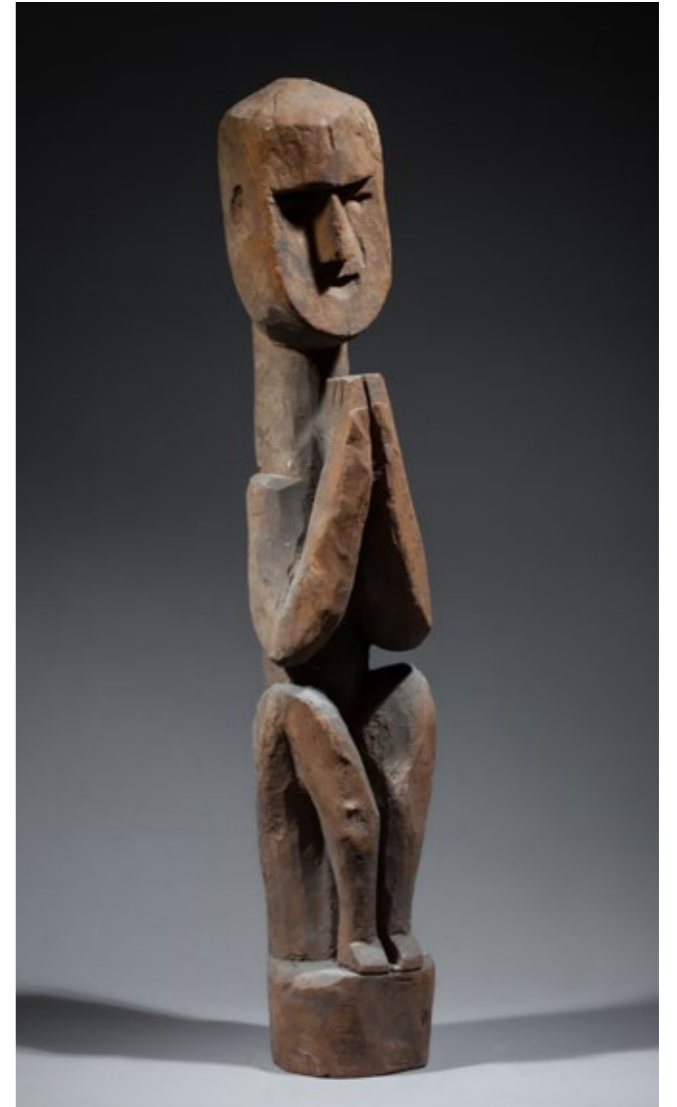
200/300 €

186

-
Rare figure de cavalier sans sa monture
Il est présenté debout portant un pagne et un collier à double rangs, ses bras longilignes en arc de cercle dans une belle posture mouvementée.
Bois, traces de kaolin, ancienne patine et marques d'usage
Népal
86 x 32 cm

Ces statues protectrices étaient montées sur les poutres porteuses des sanctuaires et des maisons de haut rangs. D'après Jean-Luc Cortes, elles symbolisent le Dhami monté sur son comparse au cours des séances de possession oraculaire.

400/700 €
(reproduit p. 4)



185

-
Protecteur
aux formes longilignes, les mains en signe d'accueil namasté et le visage à l'expressivité marquée
Bois, ancienne patine brune et beige
Népal, Région du Jumela
82 x 17 cm

300/400 €



187



188



190

187

Cinq manches de tambours chamaniques Dhyangro

ornés de nombreuses figures symboliques sculptées en relief et par incisions.

Bois, ancienne patine miel et brune avec belles marques d'usage, tissus.

Népal
49 - 32 - 51 - 34 - 39 cm

120/180 €

189

Trois ouvrages :

- HIMALAYA - Art chamanique népalais, éd. Galerie Le Toit du Monde

- HIMALAYA - Ghurras de la ferme au musée, du paysan au collectionneur, éd. Galerie Le Toit du Monde

- HELD (Suzanne) & SEGUIN (Gilles), Népal, Magies de l'Orient, GEO, éd. Hermé

15/20 €

188

Neuf battoirs

en bois, avec belles patines et marques d'usage

Népal
De 26 à 61 cm

100/150 €

190

Sculpture votive

présentant un personnage debout les mains en namasté. Son visage à la bouche cubiste arbore une belle expressivité lunaire et protectrice.

Bois, ancienne patine et marques d'usage
Népal, district de Jumla.
36,5 cm

Publication : La statuare primitive de l'Ouest du Nepal, Jean Luc Cortes, Jean Claude Brezillon, éditions Héritage Architectural, Paris, 2011, p.173 et p.343.

250/450 €



191

191

Masque de temple

présentant un visage expressif de type art brut

Bois dur, éclats sur le bas d'une lèvre, ancienne patine et marques d'usage

Népal
34 x 40 cm

150/300 €

192

Masque

à l'expressivité marquée à la bouche ouverte montrant les dents

Bois, ancienne patine brune, marques d'usage

Népal
32 x 19 cm

200/300 €

193

Masque aux pommettes saillantes

la bouche ouverte montrant les dents et le front bombé. Il porte une boucle à l'oreille gauche

Bois, ancienne patine brune, traces de pigments rouges, fer découpé et marques d'usage internes

Népal
23,5 x 18 cm

250/350 €

194

Masque de dignitaire

à l'expression courroucée

Bois dur, traces de pigments, restes de patine brune, marques d'usage et du temps

Népal
25 x 22 cm

250/350 €

195

Masque de danse

présentant un visage juvénile, la bouche à cavité rectangulaire et les oreilles sculptées en relief symboliquement.

Bois dur, ancienne patine brune et miel par endroits
Népal, Colline Moyenne
27 x 18,5 cm

200/300 €

196

Masque d'ogre

à la bouche démesurée lui conférant une expressivité vorace

Bois ancienne patine brune et miel, marques d'usage

Népal
30 x 18,5 cm

200/400 €



192



193



194

197

-
Encadrement de porte d'habitation
de notables gravés et sculptée en rond de bosse
d'un décor de spirales et motifs géométriques,
quelques animaux et divinités centrales
Bois dur, ancienne patine brillante et épaisse par
endroit, le linteau du bas rajouté postérieurement
Vallée de Katmandu, Népal
153 x 150 cm

200/400 €

(reproduit en 4^e de couverture)

198

-
Masque
aux pommettes angulaires et visage à
l'expressivité marquée.
Bois, restes de crins de cheval incrustés sur la lèvre
supérieure, ancienne patine brune et marques
d'usage internes
Népal, Colline Moyenne
33 x 19 cm

150/250 €

199

-
Masque zoomorphe
le museau en projection s'inscrivant dans un
espace lunaire
Bois, traces de pigments et de polychromie,
ancienne patine et marques d'usage, petits éclats
sur la lèvre inférieure
Népal
31 x 23 cm

150/250 €

200

-
Masque demi-heaume
Fer découpé martelé patiné par l'usage et le temps
Népal
22,5 x 20 cm

120/180 €

201

-
Petit masque d'applique
présentant probablement le dieu singe
Bois dur, restes de chromie verte, ancienne patine
d'usage brune
Népal, Région des Basses Terres
20,5 x 13 cm

80/120 €

202

-
Très ancien pilier de pont
présentant un temple stylisé à plusieurs colonnes
et des registres étagés
Bois raviné par le temps, présence de lichen
Népal
H : 69,5 cm

200/300 €

203

-
Masque de danse
présentant un visage à l'expression hiératique
et un nez longiligne
Bois, peau de yak cloutée, ancienne patine
brune et marques d'usage
Népal, Colline Moyenne
28 x 15 cm

150/250 €

204

-
Masque
à l'expressivité marquée, bouche grande
ouverte et nez en relief
Ancienne patine brune et miel, marques
d'utilisation internes
Colline Moyenne, Népal
29 x 18 cm

150/250 €

205

-
Masque
aux oreilles sculptées en relief et visage juvénile.
Bois ancienne patine rousse et brune, traces de
portages internes
Népal, Colline Moyenne
26 x 18 cm

100/150 €

206

-
Masque
avec excroissance sur le front, ancienne patine
d'usage miel et brune
Traces de pigments fétiches internes et
externes
Népal
35 x 18 cm

200/300 €

207

-
Petit masque d'enfant
Bois dur, ancienne patine brune et rousse
Népal
22 x 12 cm

120/180 €

208

-
Grand masque
à mâchoire articulée présentant une tête
féline.
Papier mâché polychrome, poils de yak ou
cheveux, marques d'usage
Bhoutan ou Nord Népal
33 cm

80/120 €



208



202



68

209

-
Bouclier
en peau de yak, fer forgé à patine brune du temps et marques d'usage
Népal
40 cm

30/50 €

210

-
Ensemble :
- deux dagues rituelles Phurbus
- un manche de tambour Dhyangro orné de motifs symboliques et de têtes ancestrales
Bois dur à patine brune et rousse brillante par endroit, tissu rouge, anciennes marques d'usage
Népal
26,5 ; 40 et 27 cm

120/180 €

211

-
Trois manches Dhyangro
ornés de nombreuses figures symboliques en relief et par incisions.
Bois, ancienne patine miel et brune avec belles marques d'usage, tissu
Népal
47- 51 -54 cm

80/120 €

212

-
Quatre manches de tambours chamaniques Dhyangro
ornés de nombreuses figures symboliques en relief et par incisions. L'un d'entre eux recouvert sur la pointe d'une épaisse feuille de cuivre.
Bois, ancienne patine miel et brune avec belles marques d'usage, tissus
Népal
29-41-36 - 39 cm

100/150 €

213

-
Neuf battoirs
en bois avec ancienne patine brune et miel, belles marques d'usage
Népal
De 27 à 37 cm

100/150 €

214

-
Huit battoirs
en bois à patine miel et brune, belles marques d'usage
Népal
De 26 à 36 cm

100/150 €

215

-
Ensemble :
- une ancienne bassine à libation en cuivre martelé, découpé et assemblé. Elle repose sur quatre pieds quadrangulaires,
- une poire à poudre
- un tambourin de cérémonie bouddhiste en peau de yak et tissu
- une baguette à quatre oiseaux en bois avec ancienne patine d'usage
- un très ancien ornement culturel triangulaire avec personnages assis les parties génitales en évidence, probablement associé à un rite tantrique
- et un pendentif avec couvercle amovible en bronze

Népal, Inde
22x31 - 45x13- 9,5- 43,5x4- 12x14,5 - 18 cm

250/350 €

216

-
Ensemble :
de trois bracelets d'archets et deux boucliers circulaires en bois et peau de yak
Ancienne patine brune, brillante et épaisse par endroits, marques d'usage
Népal
13,5 x 14,5 -15,5 x 14,5 -13,5 x 14 -23,5 - 33 cm

250/350 €



209

217

-
Ensemble
de 7 oiseaux votifs, de tablettes gravées, trois empreintes et un objet indéterminé
Bois avec ancienne patine d'usage et du temps
Népal

200/400 €

218

-
Paire de timbales rituelles
de monastère
Métal composite, tissu probablement postérieur
34 x 34 cm

200/400 €

219

-
Deux très beaux pots à lait
leur anse sculptée en forme de tête de rapace au bec aquilin, ils sont gravés de motifs tressés et géométrisés
Bois, ancienne patine brune et importantes marques d'usage
Népal
29,7 x 20 -29,7 x 25 cm

200/300 €

220

-
Quatre très beaux pots à lait
leur anse sculptée en forme de tête de rapace au bec aquilin, ils sont gravés de motifs tressés et géométrisés
Bois, ancienne patine brune et importantes marques d'usage
Népal
23,5 - 22,5 -23- 22 cm

200/300 €

221

-
Ensemble :
de trois grelots à décor et inscriptions gravées, partie haute d'un moulin à prière, un bracelet en métal argentifère cassé à recoller, une serrure en fer forgé, trois petits grelots, une cloche de monastère, trois ornements, une figure d'autel shaman en namasté, un ornement en cristal de roche, une clef et un bronze en forme de pavot
Népal

200/400 €



108

Les spécialistes de vos objets
asiatiques depuis 30 ans



CHINE, Marque et époque
Yongzheng, XVIIIe siècle
Important vase en porcelaine
Adjugé 1 305 045 ttc

ARTS D'ASIE

3 ventes aux enchères
en préparation

Le 9 juin 2023
ARTS DE LA CHINE

Le 10 juin 2023
ARTS DU JAPON

Le 16 juin 2023
MASTERS :
ART DU VIETNAM

Contact :
TaHsi CHANG
01 47 27 93 29
asie@millon.com



TRIBAL ADDICTION !

Vendredi 5 mai 2023
Salle VV

COLLECTION J.L. CORTÈS

—
Samedi 22 avril 2023
14h30

—
Salle **VV**
T +33 (0)7 86 86 06 56
rbeot@millon.com

Nom et prénom/Name and first name

Adresse/Address

C.P Ville

Téléphone(s)

Email

RIB

Signature

ORDRES D'ACHAT

ORDRES D'ACHAT
ABSENTEE BID FORM

ENCHÈRES PAR TÉLÉPHONE –
TELEPHONE BID FORM
rbeot@millon.com

Merci de joindre au formulaire d'ordre d'achat un relevé d'identité bancaire et une copie d'une pièce d'identité (passeport, carte d'identité,...) ou un extrait d'immatriculation au R.C.S. Après avoir pris connaissance des conditions de vente, je déclare les accepter et vous prie d'enregistrer à mon nom les ordres d'achats ci-dessus aux limites indiquées en Euros. Ces ordres seront exécutés au mieux de mes intérêts en fonction des enchères portées lors de la vente.

Please sign and attach this form to a document indicating the bidder's bank details (IBAN number or swift account number) and photocopy of the bidder's government issued identitycard. (Companies may send a photocopy of their registration number). I have read the terms of sale, and grant you permission to purchase on my behalf the following items within the limits indicated in euros.

Après avoir pris connaissance des conditions de vente, je déclare les accepter et vous prie d'acquiescer pour mon compte personnel, aux limites indiquées en euros, les lots que j'ai désignés ci-dessous (les limites ne comprenant pas les frais).

I have read the conditions of sale and the guide to buyers and agree to abide by them. I grant you permission to purchase on my behalf the following items within the limits indicated in euros (these limits do not include buyer's premium and taxes).

LOT N°	DESCRIPTION DU LOT/LOT DESCRIPTION	LIMITE EN €/TOP LIMITS OF BID €





www.millon.com