



# MILLON

## École de Paris

—  
Mercredi 31 mai 2023

Salle VV 3 rue Rossini, Paris

—  
Expert : Maurice Mielniczuk



# École de Paris

Mercredi 31 mai 2023

Paris

—  
Salle  $\sqrt{\sqrt{}}$ , 3 rue Rossini 75009 Paris

14h

—  
**Expositions publiques**

Vendredi 26 mai de 11h à 18h

Mardi 30 Mai de 11h à 18h

Mercredi 31 mai de 11h à 12h

—  
**Exposition privée sur rendez vous**

au 5 avenue d'Eylau 75116 Paris

du lundi 15 au mercredi 24 mai

—  
Intégralité des lots sur

[www.millon.com](http://www.millon.com)

# Département



**Directrice de département**  
**Alix CASCIELLO**  
Tel +33 (0)6 60 08 20 61  
ecoledeparis@millon.com



**Tableaux XIX<sup>e</sup>-XX<sup>e</sup>**  
**Cécile RITZENTHALER**



**Clerc spécialisé**  
**Ségolène NOTARIANNI**  
Tel +33 (0)1 47 27 76 72  
ecoledeparis@millon.com

**Alexandre Millon,**  
Président Groupe MILLON, Commissaire-Preneur



**Les commissaires-priseurs**  
Enora Alix  
Isabelle Boudot de La Motte  
Cécile Dupuis  
Delphine Cheuvreux Missoffe  
Mayeul de La Hamayde  
Sophie Legrand  
Nathalie Mangeot  
Paul-Marie Musnier  
Cécile Simon  
Lucas Tavel  
Paul-Antoine Vergeau  
Quentin Madon

# Expert École de Paris



**Expert**  
**Maurice Mielniczuk**  
Tel +33 (0)7 60 32 32 23



**Expert junior**  
**Elise Vignault**  
Tel +33 (0)6 59 10 76 70  
ecoledeparis@millon.com

Recherches et rédaction des notices d'œuvres

« Les lots signalés par un *f* sont des biens sur lesquels MILLON ou ses collaborateurs ont un droit de propriété sur tout ou partie du lot ou possède un intérêt équivalent à un droit de propriété. »

**Pour tous renseignements, ordres d'achat, rapports d'état**  
**Expertises gratuites sur rendez-vous**  
ecoledeparis@millon.com

**Inquiries, absentee bids, condition reports,**  
**free appraisals by appointment**  
ecoledeparis@millon.com



Confrontation à la base de données du Art Loss Register  
des lots dont l'estimation haute est égale ou supérieure à 4.000 €.

# Sommaire

Collection de Monsieur K. ....	p. 58	Olga Slom.....	p. 126
Collection de la galerie Marcel Lenoir .....	p. 78	Isaac Celnikier .....	p. 132
Collection de Monsieur F. ....	p. 88	Conditions de ventes .....	p. 142
Collection de la famille de Mane Katz..	p. 110	Ordres d'achat.....	p.144

# Index

ALTMANN ALEXANDRE.....	126, 162	GRITCHENKO JOSEPH.....	119	POGEDAIEFF GEORGES ANATOLIEVICH DE .....	143
BALGLEY JACOB.....	106-108	GROPEANU NICOLAS.....	193	POTAMIANOS HARALAMBOS.....	192
BAND MAX.....	110	GRUNSWEIGH NATHAN.....	12, 19, 20, 28	PRESSMANE JOSEPH.....	120
BARTA LASZLO.....	188	HABER TOBIASZ.....	148	RACOFF RATISLAW.....	164
BATO JOSEPH.....	189	HALICKA ALICE.....	23	RADIMSKY VACLAV.....	2, 3
BENN.....	51, 53, 128-130	HECHT JÓZEF.....	33	RADULESCU MAGDALENA.....	201
BERMAN LÉONID.....	105	JAHL WLADYSLAW ALOJZY27, 29, 42, 54		RESCHOFKY JEAN.....	32
BERTALAN ALBERT.....	187	JANKOWSKI CZESLAW.....	4	SCHRETER ZYGMUNT .11, 24, 39, 58, 90	
BILIS ANDRÉ AARON.....	113	KARS GEORGES.....	147	SCORTESCO PAUL.....	195
BIRTCHANSKY RAPHAËL.....	163	KATZ MANE.....	99	SHOR ZVI.....	137
BLATAS ARBIT.....	145, 146	KISLING MOISE.....	34, 45	SINEZOUBOFF NICOLAS.....	114
BLOND MAURICE.....	52	KLESTOVA IRÈNE.....	79	SLOMSZYNSKA OLGA.....	168-178
BOUCHENE DIMITRI.....	67	KOGAN ISMAK.....	93	SPERLING MARIE.....	22, 40
BOZNANSKA OLGA.....	30, 31	KREMEGNE PINCHUS.....	64,	STERLING MARC.....	149, 157
CELNIKIER ISAAC.....	180-186	.....95, 96, 98, 101, 131, 132, 134		SURVAGE LÉOPOLD.....	83, 116, 117
CHABANIAN ARSÈNE.....	100	KRYCEVSKY NICOLAS.....	152	SWIEYKOWSKI ALFRED.....	17, 18, 26
CHAPIRO JACQUES.....	112, 151	KULEFF IVAN.....	156	TARKHOFF NICOLAS.....	84-86
CHARCHOUNE SERGE.....	140	KUSNETSOV NIKOLAI DMITRIEVICH...7		TCHISTOVSKY LEV.....	80- 82
CHIROVICI GEORGE.....	198	KVAPIL CHARLES.....	141, 142	TERECHKOVITCH CONSTANTIN.....	136
CZOBEL BELA.....	179, 190	LAKHOVSKY ARNOLD.....	94	TERLIKOWSKI VLADIMIR DE.....	13
DELAUNAY SONIA.....	104	LAPCHINE GEORGES.....	144	TKATCHENKO MIKHAIL STEPANOVICH.....	8, 154
DOBRINSKY ISAAC.....	44, 123, 135, 158	LUBITCH OSSIP.....	102	VARLA.....	161
EBICHE EUGÈNE.....	47	LURCZYNSKI MIECZYSLAW.....	166	VERMONT NICOLAE.....	191
ELESZKIEWICZ STANISLAS.....	36, 55, 56	MAVRO MANIA.....	159	VOLOVICK LAZARE. 91, 121, 122, 132, 160	
EPSTEIN HENRI.....	21, 35	MILICH ADOLPHE.....	43	WEINGART JOACHIM.....	14
FEDER ADOLPHE.....	139	MONDZAIN SIMON.....	25, 41	WEISSBERG LÉON.....	37
FINCKELSTEIN LAZARE ABHRAMOF	199	MUNZER KATHE.....	50	WIDHOPFF DAVID OSSIPOVITCH.....	88, 89, 103, 118
FLEXOR SAMSON.....	194, 196, 197	NAIDITCH VLADIMIR.....	92	WYGRZYWALSKI FELIKS MICHAL.....	10
FOTINSKY SERGE.....	111	ORDYNSKA STEFANIA.....	38	ZACK LÉON.....	127, 155
FRENKEL BORIS.....	138	PANKIEWICZ JÓZEF.....	16	ZALIOUK SACHA.....	153
GALL FRANÇOIS.....	125, 200	PASCIN JULES.....	77, 78	ZARFIN FAÏBICH SCHRAGA.....	150
GASSOWSKI ALEXANDRE DE.....	5, 6	PAVIL ELIE-ANATOLE..59, 60, 62, 63, 70		ZMURKO FRANCISZEK.....	1
GONTCHAROVA NATALIA.....	71-76	PESKE JEAN MISCESLAS.....	9, 49, 61, 65, 66, 68, 69, 167		
GOTTLIEB LEOPOLD.....	15, 57	PIRAMOWICZ ZOFIA.....	46		
GRANZOW VLADIMIR VLADYSLAW..	48				
GRIGORIEV VASSILI.....	165				

# Franciszek ŻMURKO

---



1

**Franciszek ŻMURKO**  
(1859 Lwiv- 1910 Varsovie)  
*Jeune femme aux perles baroques*  
Huile sur toile  
52 x 67 cm  
Signé en bas à droite «F.Zmurko»

Un certificat du cabinet d'expertises Bobrowska-Mielniczuk (CEBM) sera remis à l'acquéreur.

6 000/8 000 €

# Vaclav RADIMSKY

---

Vaclav Radimsky naît en 1867 à Kolín, en Bohême centrale, village situé dans la vallée de l'Elbe. Son père, juriste a été maire de cette ville ; il y possède notamment un moulin. La nature, les arbres, la lumière, l'eau et les abords de l'Elbe, laissent une empreinte indélébile dans l'esprit du futur peintre de paysage.

L'artiste quitte sa Bohême natale à l'issue de ses études au lycée pour s'initier à l'art en Europe. Il étudie d'abord aux Beaux-Arts de Vienne auprès d'un des maîtres de la peinture de paysage, Eduard Peithner von Lichtenfels, puis pendant un court séjour, il fréquente les Beaux-Arts de Munich avant de se rendre à Paris en 1890.

La peintre Zdenka Braunerová l'accueille dans la capitale française, lui assure son soutien et le présente à ses amis.

Radimsky se rend en 1891 à Barbizon où il rencontre les peintres impressionnistes et noue une amitié avec Claude Monet et Paul Cézanne ; ces rencontres sont déterminantes pour l'artiste dans la manière de concevoir son art.

Le peintre part vers 1892 pour Giverny dans le but de s'y établir. Il est tout d'abord hébergé à Vernon par la grand-mère du propriétaire actuel des deux œuvres présentées ici. Les deux tableaux ont été peints durant le séjour de l'artiste chez son hôte. L'ensemble issu du don de l'artiste en échange de l'hospitalité était initialement composé de deux tableaux supplémentaires, dispersés en vente en 2020 : Epte, huile sur toile, 54 x 81 cm, lot n° 49, Expertisez, vente le 26.02.2020 et Buisson fleuri, huile sur toile 55 x 76 cm signé en bas à gauche, lot n° 35, Expertisez, vente le 14.10.2020.

Le paysage « L'île Corday à Vernon » révèle l'attachement du peintre paysagiste porté à l'expression des effets atmosphériques. Composé de volumes traités de manière synthétique, la construction de ce paysage traduit une impression d'immédiateté. Pour réaliser la berge, sur la droite, le peintre travaille au couteau avec vivacité. L'eau du fleuve est traduite par une surface laissant apparaître la matière picturale. Les réserves apparentes dévoilant la toile préparée, traduisent les reflets de la lumière.

Vaclav Radimsky quitte ensuite la maison de son hôte pour s'installer dans un moulin appelé « La bergamote » près de Giverny dans le village du Goulet, non loin de son ami Claude Monet. Les environs de Giverny animeront la peinture de l'artiste pendant près de 20 ans.

Elise Vignault



2

**Vaclav RADIMSKY Pašinka, Tchéquie**  
**(1867-1946)**

***L'île Corday à Vernon***

Circa 1890  
Huile sur toile  
46 x 61 cm

**Provenance**

Collection particulière, France

**15 000/20 000 €**

# Vaclav RADIMSKY

---



3

-  
Vaclav RADIMSKY  
(Kolín 1946 - Pašinka 1946)  
*Paysage près de Giverny*  
Circa 1890  
Huile sur toile  
50 x 65 cm

Provenance  
Collection particulière, France

15 000/20 000 €



4 f  
-  
**Czeslaw Boris JANKOWSKI**  
(Varsovie 1862 - Sceaux 1941)  
**Essayage chez le bottier**  
Réalisé en 1910  
Huile sur toile  
81 x 59,5 cm  
Signé et daté en bas à gauche «W  
de Jankowsky 1910»

1 500/2 000 €

5 f

-  
**Alexandre de GASSOWSKI**  
(1835 - 1900)  
**Le retour au clair de lune**  
Huile sur toile  
43,5 x 49,5 cm  
Signé en bas à droite «de  
Gassowski» et dédié en bas à  
gauche «Affectueux souvenir à son  
bon docteur»

600/800 €

6 f

-  
**Alexandre de GASSOWSKI**  
(1835 - 1900)  
**À marée basse**  
Huile sur toile  
35 x 55 cm  
Signé en bas à droite «de  
Gassowski» et dédié en bas à  
gauche «souvenir à son jeune ami  
Fei Bassoret ?»

600/800 €



# Nikolai Dmitrievich KUSNETSOV

---

Nikolaï Dmitrievitch Kouznetsov est un peintre russe spécialisé dans les portraits et les scènes de genre. Il est le fils d'un grand propriétaire terrien de la province de Kherson solidement implanté dans le district d'Odessa. Il étudie tout d'abord le dessin à Odessa chez un ami de la famille et montre de vives dispositions. Il entre à l'Académie Impériale des Beaux-arts de Saint-Pétersbourg et obtient trois médailles d'argent.

En 1880, il voyage en Europe, en Allemagne, à Vienne et en France où il rencontre son ami Ivan Pokhitonov.

En 1887, il devient l'un des fondateurs de l'Association des artistes de Russie méridionale et participe régulièrement à ses expositions. Il expose à des expositions internationales et des expositions d'art russe à l'étranger.

Les œuvres du peintre Nikolaï Dmitrievitch Kouznetsov sont conservées dans les collections de nombreux musées : le Musée d'Art National d'Ukraine à Kiev, la Galerie Nationale d'Art de Lviv, le Musée d'Art V.V. Vereshchagin de Mykolaiv, le Musée d'Art de Kherson, le Musée d'Art de Gorlovka à Horlivka, le Musée des Beaux-Arts d'Odessa, la Galerie Nationale de Finlande, le Musée National de Varsovie, la Galerie Tretiakov à Moscou, le Musée d'Art David Owsley de Muncie.

Elise Vignault



7

**Nikolai Dmitrievich KUSNETSOV**  
(1850 Stepanivka – Sarajevo 1929)  
*L'attelage sur l'avenue enneigée*  
Huile sur toile  
60,5 x 94,5 cm  
Signé en bas à gauche

**Provenance**  
Collection particulière, France

**2 000/3 000 €**



# Mikhail Stepanovich TKATCHENKO

Wilfried Zeisler dans son ouvrage *Figures de l'alliance franco-russe : tableaux de marines autour de 1900* relate l'histoire de l'arrivée de l'escadre impériale russe dans le port de Toulon, le 13 octobre 1893 et la représentation de cet événement par les peintres russes et français.

« L'ébauche, puis l'élaboration de l'alliance franco-russe à la fin du xix<sup>e</sup> siècle fut le fruit d'une tradition ancienne d'échanges entre la France et la Russie [...] En 1893, l'escadre russe de la mer Méditerranée, dirigée par Avellan (1839-1916), entra dans la rade de Toulon. Le premier acte officiel de l'alliance se mit en place : la convention militaire. Parmi les artistes qui ont traité l'alliance en 1893, nous trouvons les peintres officiels de marine russes, Bogoliubov et ses élèves Gritsenko et Tkatchenko. [...]

Tkatchenko, à l'inverse de Bogoliubov et de Gritsenko, ne commence pas sa carrière comme militaire dans la marine. Après une formation à Kharkov, il gagne en 1879 l'Académie de Saint-Petersbourg où il suit l'enseignement des célèbres artistes P. P. Tchistiakov. M. K. Klodt et V. D. Orloysky. Dans les années 1880, il multiplie les succès avec ses paysages et se rend à Paris où il rencontre Bogoliubov et Gritsenko, avec qui il se lie d'amitié.

Ces derniers le convertissent à l'art de la marine pour lequel il se fait connaître en Russie comme en France. Sa composition de 1893 rappelle celle de Gritsenko et d'autres artistes comme Jourdan, au musée du Vieux Toulon. Sur la toile de Tkatchenko, on reconnaît, filant devant les navires, une embarcation avec une cheminée chargée de passagers saluant l'escadre aux couleurs de la Russie. C'est la même que l'on retrouve sur la composition de Gritsenko, mais à un instant différent. Cette proximité dans le traitement de la scène, dans deux œuvres différentes, évoque l'amitié des deux artistes que l'on peut imaginer esquissant ensemble la même scène. Elle témoigne aussi de la véracité et de la réalité historique de la composition telle qu'on la retrouve sur de nombreuses photographies prises lors de l'événement et qui furent diffusées dans la presse comme dans les ouvrages commémoratifs.

La toile de Tkatchenko fut offerte en 1895 par le souverain russe à la ville de Lyon en remerciement de son accueil de l'escadre le 25 octobre 1893. »<sup>1</sup>

A ce jour, trois versions de l'«Arrivée de l'escadre impériale russe dans le port de Toulon, le 13 octobre 1893 » du peintre Mikhaïl Stépanovitch Tkatchenko sont connues. Le musée des Beaux-Arts de Lyon possède dans ses collections le tableau offert par l'empereur Nicolas II à la ville de Lyon en 1895 en remerciement de son accueil de l'escadre le 25 octobre 1893. Le tableau fût affecté au musée des Beaux-Arts de Lyon en 1987. (Arrivée de l'escadre impériale russe dans le port de Toulon, le 13 octobre 1893, Huile sur toile, 153 x 276 cm).<sup>2</sup>

Une autre toile a été offerte à la ville de Toulon mais elle a disparu pendant la Seconde guerre mondiale (Arrivée de l'escadre impériale russe dans le port de Toulon, le 13 octobre 1893, huile sur toile 143 x 233 cm).<sup>3</sup> L'œuvre présentée ici, est une version similaire de plus petit format sur le même thème (Arrivée de l'escadre impériale russe dans le port de Toulon, le 13 octobre 1893, huile sur toile 42 x 79 cm, signé et daté en bas à gauche M. Tkatchenko 1893)

Elise Vignault

<sup>1</sup> Wilfried Zeisler, *Figures de l'alliance franco-russe : tableaux de marines autour de 1900*, Art, pouvoir et politique, 2004, Somogy Éditions d'art, p.97-104

<sup>2</sup> Lavergne-Durey Valérie, Buijs Hans, *Catalogue sommaire illustré des peintures du musée des beaux-arts de Lyon*, Paris, RMN, 1993, p. 280.

<sup>3</sup> Ibid



8

-  
**Mikhail Stepanovich TKATCHENKO**  
(Kharkiv 1860 - Sloviansk 1916)  
**Arrivée de l'escadre impériale russe dans le port de Toulon, le 13 octobre 1893**  
Réalisé en 1893  
Huile sur toile  
42 x 79 cm  
Signé et daté en bas à gauche «M.Tkatchenko 1893»  
(restauration ancienne à droite)

4 000 / 6 000 €



9 f  
-  
Jean Misceslas PESKE  
(Golta 1870 - Le Mans 1949)  
**Bord de mer en Normandie**  
Huile sur toile  
46 x 55 cm  
Signé en bas à gauche «Peské»

3 000/4 000 €



10 f  
-  
Feliks Michal WYGRZYWALSKI  
(1875 Przemysl - 1944 Rzeszów)  
**Portrait de femme au collier de perles**  
Réalisé en 1927  
Huile sur toile marouffée sur contreplaqué  
50,5 x 58 cm  
Monogrammé et daté en haut à droite «F. M 1927»

2 500/3 000 €

11  
-  
Zygmunt SCHRETER  
(Lodz 1896 - Paris 1977)  
**Les maisons en bord de mer**  
Huile sur toile  
50,5 x 64,5 cm

1 200/1 500 €





## Joachim WEINGART



12 f

-  
Nathan GRUNSWEIGH  
(Cracovie 1880 - Paris 1956)  
*Sortie, le Vésinet*  
Huile sur toile  
33 x 46,4 cm  
Signé en bas à gauche  
«Grunsw Leigh»

3 500/4 000 €

13 f

-  
Vladimir de TERLIKOWSKI  
(Poraj 1873 - Paris 1951)  
*Portrait d'homme aux  
décorations*  
Réalisé en 1935  
Huile sur toile  
65 x 50 cm  
Daté et signé en bas à gauche  
«1935 W de Terlikowski»

1 000/1 500 €

14 f

-  
Joachim WEINGART  
(Drohobytch 1895 - 1942)  
*Nature morte à la cruche, aux  
raisins et aux pommes*  
Huile sur toile  
54 x 65 cm  
Signé en haut à droite «Joachim  
Weingart»

3 000/4 000 €

# Leopold GOTTLIEB

Né à Drohobycz en 1879 (aujourd'hui Ukraine), dans une famille juive polonaise, Léopold Gottlieb, peintre, dessinateur et graveur, est le frère cadet du célèbre peintre Maurycy. Il étudie à l'Académie des Beaux-Arts de Cracovie dans les années 1896-1902 sous la direction de Jacek Malczewski et de Teodor Axentowicz, entre autres. Il réalise déjà des portraits au pastel et à l'aquarelle sur commande. En 1903, il poursuit ses études à Munich auprès d'Anton Ažbė. En 1904, il se rend à Paris. De retour à Cracovie, il fréquente le cercle des jeunes artistes et intellectuels juifs formé autour du peintre Samuel Hirszenberg, frère aîné de Léon (portraité par Gottlieb à Paris, cf. lot n° 30). En 1905, Gottlieb est à l'origine de la formation du Groupe des cinq. De Cracovie, il se rend à Lwow (Lviv) et à Vienne, où il est membre du Hagenbund. En 1906, il voyage à Jérusalem où il occupe la chaire de peinture à l'école des arts et métiers de Bezalel. En 1908, il est de nouveau à Paris, où il côtoie les artistes et intellectuels polonais, dont Mela Muter, Moïse Kisling, Simon Mondzain, Elie Nadelman ou encore Adolf Basler. Pendant la Première Guerre mondiale, il rejoint les légions polonaises de Pilsudski. Il quitte à nouveau la Pologne au début des années 1920, vivant d'abord en Allemagne puis, à partir de 1926, à Paris. En 1929, il devient membre du groupe artistique Rytm [Rythme]. En France, il expose régulièrement ses œuvres dans les salons parisiens, notamment d'Automne, des Indépendants, de la Société Nationale des Beaux-Arts, des Tuileries, ainsi que dans des galeries de la capitale. Il participe à des expositions d'art polonais, notamment à Barcelone, Vienne et Paris. Auteur de scènes symboliques, bibliques et de genre, il est surtout apprécié en tant que portraitiste. Ses portraits d'hommes, peints avec de larges aplats de couleurs soutenues, parfois sombres, sont synthétiques et puissants. Les modèles féminins sont représentés en couleurs claires et plaisantes.

C'est en 1912 à Lwow (Lviv) qu'il réalise le portrait de sa femme, née Aurelia Polturak. Il représente la gracieuse silhouette d'une jeune femme au sourire bienveillant. La gamme de douces couleurs pastel joue sur la complémentarité des différentes nuances de bleu et de jaune, soutenue par une large tache de blanc coloré de la robe du modèle. La seule tache sombre du tableau constituée par la chevelure de la jeune femme attire le regard du spectateur vers sa tête et souligne ainsi symboliquement son intelligence. En effet, née en 1892 à Lwow (Lviv), Aurelia Gottlieb sera connue en tant que critique artistique et littéraire. On lui doit, entre autres, une savante analyse de l'art de Marc Chagall (1931), effectuée du point de vue sioniste. Ses contemporains accentuaient sa bonté, mais aussi sa volonté d'action et le besoin d'exprimer ses opinions en faveur de l'idée sioniste à laquelle elle était fortement dévouée. Son mari sur qui elle aurait exercé une grande influence, aussi sur le plan artistique, lui vouait un profond respect.

Après la mort de Léopold Gottlieb, elle se consacre au travail social. Pendant l'Occupation, elle se réfugie à Lyon et devient la secrétaire de Marc Jarblum, dirigeant de l'Organisation sioniste de France et de la Fédération des sociétés juives de France. Malgré les risques, elle continue à travailler dans la clandestinité pour venir en aide aux familles juives et est arrêtée par la Gestapo lors de la rafle de la rue Sainte-Catherine à Lyon en 1943. Elle meurt à Auschwitz.

D' Ewa Bobrowska  
CEBM SAS (Cabinet d'expertises Bobrowska-Mielniczuk)



Reproduction en noir et blanc dans le catalogue Wystawa Sztuki Współczesnej [Exposition d'art contemporain], Société des Amis des Beaux-Arts, Lwów (Lviv) 1913

15 f

**Leopold GOTTLIEB**  
(Ukraine 1883 - France 1934)  
**Portrait de la femme du peintre, Aurelia Polturak**

Réalisé en 1912  
Huile sur toile  
111 x 89 cm  
Signé en bas à droite «Leopold Gottlieb»  
Localisé et daté en haut à gauche «Lwow 1912»

**Exposition**  
Wystawa Sztuki Współczesnej [Exposition d'art contemporain], Société des Amis des Beaux-Arts, Lwow (Lviv) 1913

**Bibliographie**  
Wystawa Sztuki Współczesnej [Exposition d'art contemporain], Société des Amis des Beaux-Arts, Lwow (Lviv) 1913, reproduit en noir et blanc  
Artur Tanikowski, Wizerunki człowieczeństwa, rytuały codzienności. Leopold Gottlieb i jego dzieło, Kraków, Universitas 2011, reproduit p. 34

12 000/15 000 €



## Józef PANKIEWICZ

Connu aussi bien pour ses paysages que ses portraits, le peintre Józef Pankiewicz est également maître de la nature morte, dans laquelle il s'attache à montrer la beauté des objets, souvent précieux, comme des vases japonais. Le bouquet de fleurs, d'abord intégré en tant qu'un des éléments décoratifs, puis comme élément central et autonome, devient l'un de ses motifs préférés. Il peint différentes espèces des fleurs : des œillets, des mimosas, des lauriers-roses, des chrysanthèmes, des glaïeuls, des pivoines... mais il a une préférence pour les anémones et les roses. C'est certainement la variété des couleurs des anémones qui l'enchantait, lui donnant l'opportunité de construire des harmonies chromatiques fondées sur l'opposition de couleurs chaudes (le rouge) et froides (bleu marine et violet). Le sujet fleuri permettait aussi au peintre de montrer sa maîtrise picturale dans le rendu des surfaces des vases – unies ou à motifs, en verre, en terre cuite, émaillées, ravissant le spectateur avec les reflets de la lumière. Un simple pichet à anse posé sur une table à peine marquée, avec une gerbe d'anémones multicolores, devient un prétexte pour jouer sur un savant contraste des rouges, des violets et des verts acides. Ce tableau peint vraisemblablement au début des années 1920 quand le peintre s'installe à Paris, rue Bonaparte, justifie sa renommée de fin coloriste.

Józef Pankiewicz (1866-1940), peintre et graveur, étudia à Varsovie en 1885, puis à Saint-Pétersbourg, avant de devenir professeur de l'Académie des beaux-arts de Cracovie. Fervent admirateur de l'art français, il se rendit régulièrement en France dès 1889 pour s'y installer de façon permanente après la Grande Guerre. Ses mérites dans la propagation de l'art français en Pologne lui ont valu la Légion d'honneur en 1927. Il fut lié d'amitié avec des artistes et critiques d'art français tels que Paul Signac, Pierre Bonnard, Robert Delaunay et Félix Fénéon. Ses expositions individuelles à Paris eurent lieu chez Bernheim-Jeune en 1922, à la Galerie Zborowski en 1927, à la Galerie Girard en 1929, et à la Galerie Sèvres en 1931. Ses œuvres, très appréciées en Pologne, où elles sont conservées dans les principaux musées du pays, se trouvent également dans des collections françaises, dont celles du Musée des beaux-arts de Grenoble et de Marseille, ou du Musée de l'Annonciade à Saint-Tropez.

CEBM-Cabinet d'expertises Bobrowska-Mielniczuk

16 f

**Józef PANKIEWICZ**  
(1866 Lublin, Pologne – 1940 La Ciotat)  
**Anémones dans un vase**

Vers 1920-25  
Huile sur carton  
35 x 27 cm

Signé en bas à gauche «Pankiewicz»

Au dos du carton, en haut au milieu le chiffre 5, au-dessous un cachet noir en forme de palette avec l'inscription : BLANCHET | 38| RUE BONAPARTE|PARIS.

15 000/20 000 €





17

- Alfred SWIEYKOWSKI  
(Paris 1869-Paris 1953)  
*Bouquet au piano*

Huile sur toile  
73 x 60 cm  
Signé en bas à gauche  
«Swieykowski»

Provenance  
Collection particulière, Paris

1 000/1 200 €

18

- Alfred SWIEYKOWSKI  
(Paris 1869-Paris 1953)  
*Propriété en Suède*

Huile sur toile  
38 x 46 cm  
Signé en bas à gauche «A.  
Swieykowski»

Provenance  
Collection particulière, Paris

800/1 000 €



19 f

- Nathan GRUNSWEIGH  
(Cracovie 1880 - Paris 1956)  
*Le café restaurant*

Huile sur panneau  
51 x 60 cm  
Signé en bas à gauche  
«Grunswiegh»

3 000/4 000 €

20 f

- Nathan GRUNSWEIGH  
(Cracovie 1880 - Paris 1956)  
*Jeune enfant dans la rue au Vésinet*

Huile sur toile  
46 x 38 cm  
Signé en bas à gauche  
«Grunswiegh»

3 000/4 000 €





21  
-  
**Henri EPSTEIN**  
(Lodz 1891 – Auschwitz 1944)  
*Nature morte aux poissons*  
Huile sur toile  
38 x 61 cm  
Signé en bas à droite «H.Epstein»

Provenance  
Collection particulière, Paris  
1 500/2 000 €

22 f  
-  
**Marie SPERLING**  
(Lodz 1898 - 1995)  
*Bouquet dans un vase*  
Réalisé en 1929  
Huile sur toile  
68 x 53 cm  
Signé et daté en bas à droite  
«Sperling 1929»

1 500/2 000 €



23  
-  
**Józef HECHT**  
(Lodz 1891-Paris 1951)  
*La grue*  
Huile sur toile  
38 x 46 cm  
Signé en bas à droite «Joseph  
Hecht»

1 200/1 500 €

24  
-  
**Zygmunt SCHRETER**  
(Lodz 1896 - Paris 1977)  
*Vue depuis l'atelier*  
Réalisé en 1977  
Huile sur carton  
52 x 39 cm  
Signé et daté en bas à gauche «Z.  
Szreter 77»

400/500 €



# Simon MONDZAIN

---

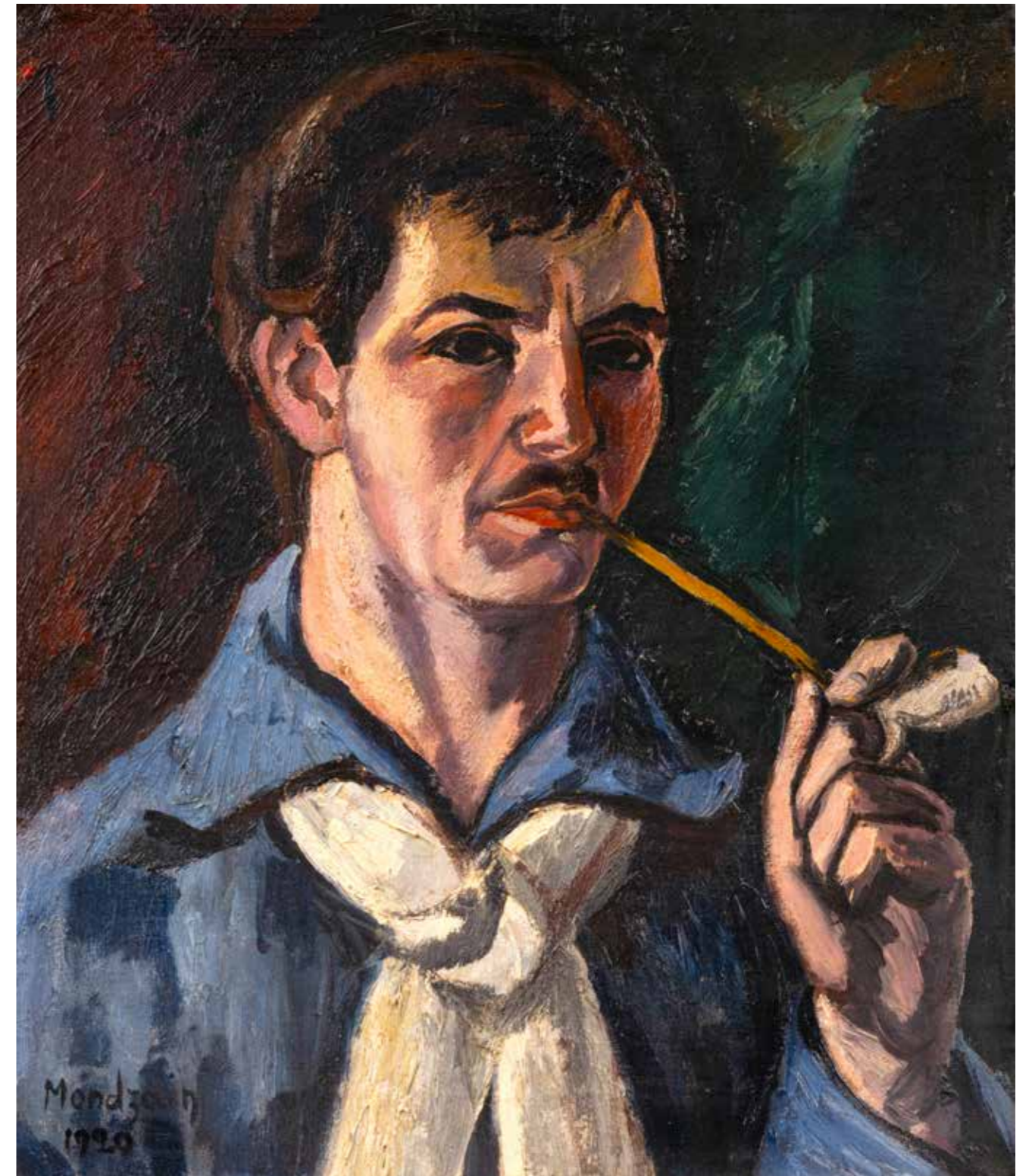
25 f

Simon MONDZAIN  
(Chelm 1888 - Paris 1979)  
*Autoportrait à la pipe*

Réalisé en 1920  
Huile sur toile  
51 x 43,5 cm  
Signé et daté en bas à gauche «Mondzain 1920»

**Bibliographie**  
Simon Mondzain, 21 septembre - 31 décembre 2012, Konstancin-Jeziorna,  
Villa La Fleur, Muza SA éditions, reproduit p. 190.

6 000/8 000 €







26

- Alfred SWIEYKOWSKI  
(Paris 1869-Paris 1953)  
*Paysage de neige en Haute-Savoie*

Huile sur toile  
46 x 55 cm  
Signé en bas à droite  
«A. Swieykowski»

Provenance  
Collection particulière, Paris

800/1 000 €

27 f

- Wladyslaw Alojzy JAHL  
(Jaroslaw 1886 - Paris 1953)  
*Bouquet dans un intérieur*

Huile sur toile  
50 x 73 cm  
Signé en bas à droite «Jahl»  
Contresigné sur la toile «Jahl»  
Au dos du châssis, l'étiquette avec  
mention la mention «H8»

2 000/3 000 €



28 f

- Nathan GRUNSWEIGH  
(Cracovie 1880 - Paris 1956)  
*Rue au Vésinet, effet de soleil*

Huile sur toile  
46 x 55 cm  
Signé en bas à droite  
«Grunsw Leigh»

4 000/5 000 €

29 f

- Wladyslaw Alojzy JAHL  
(Jaroslaw 1886 - Paris 1953)  
*Personnage dans un paysage*

Huile sur toile  
56 x 68 cm  
Signé en bas à droite «Jahl»

1 200/1 500 €



# Olga BOZNANSKA

Cette peinture de petit format double face représentant une nature morte composée de vases et de bouteilles, ainsi qu'une copie d'un tableau attribué à Antoine van Dyck date de la période de jeunesse de la peintre.

Le recto révèle une ravissante étude d'un ensemble de vases et de bouteilles en verre et en porcelaine de couleurs et de tailles différentes, agrémentées de quelques fleurs. L'ensemble offrait à la peintre une occasion de se surpasser dans le rendu de la luisance et des reflets de lumière. Celle qui deviendra une célèbre portraitiste de figures plus ou moins connues a laissé également de charmantes et savantes effigies d'objets, puisque « *Le moindre objet touché par la main de la peintre reçoit une âme pleine de sensibilité* »

(Marcin Samlicki, Olga Boznańska, „Sztuki Piękne” 1925-1926, R. 2, nr 3, s. 118).

Au verso un portrait d'homme en costume du XVIIe siècle peint en grisaille. Contrairement à l'inscription sur la tranche du panneau identifiant le portrait comme celui de Wallenstein (Albert-Venceslas Eusèbe von Wallenstein ou Waldstein (1583 -1634), homme de guerre de la noblesse bohémienne, fameux capitano di ventura au service du Saint-Empire romain germanique pendant la guerre de Trente Ans), il représente Cesare Alessandro Scaglia, un ecclésiastique et diplomate italien du début du XVIIe siècle, portraituré vers 1629-1634 (aujourd'hui considéré comme une œuvre de l'atelier de Van Dyck, le tableau est exposé à la Staatsgalerie à Neuburg sur Danube). Durant ses années de formation dans la capitale bavaroise, Boznańska ne se contenta pas de fréquenter des écoles artistiques, mais visitait assidument les musées de la ville, en particulier les deux Pinacothèques, ancienne et moderne, et leurs riches collections. Elle y exécuta des copies. Les œuvres d'Antoine van Dyck furent parmi ses favorites, comme en témoignent la copie de son Portrait du peintre Pieter Snayers, ainsi que celle des Lamentations du Christ, conservées à la Bibliothèque polonaise de Paris. La copie du Portrait de Scaglia, exécutée avec une aisance et adresse exceptionnelle est la preuve des progrès que la peintre fut à Munich.

Olga BOZNAŃSKA (1865 Cracovie - 1940 Paris), après avoir étudié la peinture à Cracovie et à Munich, se fixa à Paris en 1898, où elle exposa régulièrement au Salon de la Société nationale des beaux-arts, ainsi qu'au Salon d'automne, au Salon des Tuileries, et dans des galeries privées. Elle montra ses œuvres à travers l'Europe, aux États-Unis et au Japon et fut lauréate de nombreux prix, médailles et distinctions, dont la médaille d'or à Vienne en 1894 ou à Munich en 1905. L'une des plus importantes artistes polonaises, renommée pour ses portraits et ses natures mortes peints dans son style bien individuel. Ses tableaux sont conservés dans les collections publiques en Europe, aux États-Unis, et au Japon, ainsi que dans de très nombreuses collections particulières à travers le monde.

D<sup>r</sup> Ewa Bobrowska

CEBM-Cabinet d'expertises Bobrowska-Mielniczuk (cebmparis@gmail.com)



verso



recto

30

**Olga BOZNAŃSKA**  
(1870 Cracovie - 1940 Paris)  
**Nature morte aux vases et à la bouteille (recto) Copie de Van Dyck (atelier), Portrait de Cesare Alessandro Scaglia (verso), vers 1890-93**

Huile sur panneau double face  
27 x 21 cm

Signé en haut à droite de la nature morte «Olga Boznańska»  
Inscription en polonais sur la tranche du panneau : Według van Dyka (sic!) kopia Wollensteina  
Olga Boznańska wykonana w r. 1893 w Galerii Monachijskiej [D'après van Dyck la copie de Wollenstein Olga Boznańska exécuta en 1893 à la galerie munichoise]

**Provenance**

Acquisition par le grand-père du propriétaire actuel dans les années 1930  
Par descendance, au propriétaire actuel

**8 000/10 000 €**

# Olga BOZNANSKA

Olga BOZNAŃSKA (1865 Cracovie - 1940 Paris), née d'un père polonais et d'une mère française, se forme à Cracovie, puis à Munich. Elle s'installe à Paris dès 1898, où elle expose régulièrement au Salon de la Société nationale des beaux-arts, ainsi qu'au Salon d'automne, au Salon des Tuileries, et dans des galeries privées. Elle montre ses œuvres à travers l'Europe, aux États-Unis et au Japon et fut lauréate de nombreux prix, médailles et distinctions obtenues à la IIIe Internationale Kunst-Ausstellung à Vienne en 1894, à l'Exposition universelle de 1900 de Paris, à la Xe Exposition Internationale de l'Art de Munich de 1905, à l'Exposition Internationale d'Art à Carnegie Institute à Pittsburgh en 1907, entre autres. L'une des plus importantes artistes polonaises, elle est célèbre notamment pour ses portraits et ses natures mortes peints dans son style bien individuel. Ses œuvres se trouvent dans tous les plus importants musées de Pologne, en particulier aux Musées nationaux de Cracovie et de Varsovie, ainsi qu'en France (Musée d'Orsay), en Belgique (Musée Émile Verhaeren), en Italie (Ca' Pesaro à Venise), aux États-Unis (Carnegie Museum of Art à Pittsburgh, Smithsonian American Art Museum à Washington, D.C., Telfair Museum à Savannah, Polish Museum of America à Chicago, en Ukraine (Galerie nationale d'art à Lviv), au Japon, ainsi que dans de très nombreuses collections particulières à travers le monde.

En 1938, la XXIe Biennale de Venise célèbre l'œuvre de la peintre polonaise Olga Boznańska, en accueillant son exposition rétrospective composée de vingt-sept tableaux datant de différentes périodes. L'artiste y montre cinq peintures représentant des fleurs, dont un bouquet de pivoines dans un vase en verre.

Connue principalement comme excellente portraitiste, Boznańska est aussi uneoureuse des fleurs qu'elle représente fréquemment comme un des éléments de ses natures mortes ou en tant que motif principal de ses bouquets. Elle se concentre d'une part sur la beauté des fleurs, d'autre part, elle fait parler ses talents pour rendre picturalement la matière du récipient, comme l'aspect lisse et froid du verre et de sa transparence.

Les Pivoines sont un bon exemple du style de Boznańska de la période plus tardive, des années 1930, où la peintre n'hésite pas à se servir largement de la couleur du carton laissé en réserve comme fond de sa composition placée dans un espace non défini. Elle choisit alors des fleurs rouges dont la couleur tranche avec le beige du fond. L'ensemble est peint très librement et les formes à peine esquissées composent un jeu de taches quasi abstraites de couleurs.

D<sup>r</sup> Ewa Bobrowska

CEBM-Cabinet d'expertises Bobrowska-Mielniczuk (cebmparis@gmail.com)

31

**Olga BOZNAŃSKA**  
**(1870 Cracovie - 1940 Paris)**  
**Fleurs (Pivoines)**

Circa 1930

Huile sur carton

54,7 x 27,6 cm

Signé au milieu à gauche «Olga Boznańska»

Au verso, sur le carton :

Une inscription illisible

Une étiquette rose avec l'inscription

: XXI. Esposiz. [zione] Biennal. [e]

Internaz. [ionale] d'Arte | di Venezia -

1938 - XVI |14

Un fragment d'étiquette arrachée

L'étiquette de la XXIe Exposition Biennale Internationale des Beaux-Arts Venise 1938 mentionnant le nom de l'artiste O. de Boznańska, le titre de l'œuvre Fleurs (Pivoines) ; le propriétaire L'Artiste et son adresse Paris VIe, 49 bld Montparnasse et une inscription en polonais : XXI Biennale w Wenecji Komisariat Działu Polskiego] z ramienia M-wa Spraw Zagr. [Commissariat de la Section polonaise au nom du ministère des affaires étrangères]

L'étiquette du marchand de fournitures

Lucien Lefebvre-Foinet : Lucien

Lefebvre-Foinet]19, rue Vavin et 2, rue

Bréa, Paris VIe]3257]Couleurs et toiles

fines, tamponné d'un tampon des

douanes françaises, portant un tampon

des douanes françaises

En dessous, un tampon des douanes

françaises

**Provenance**

Acquisition par le grand-père du

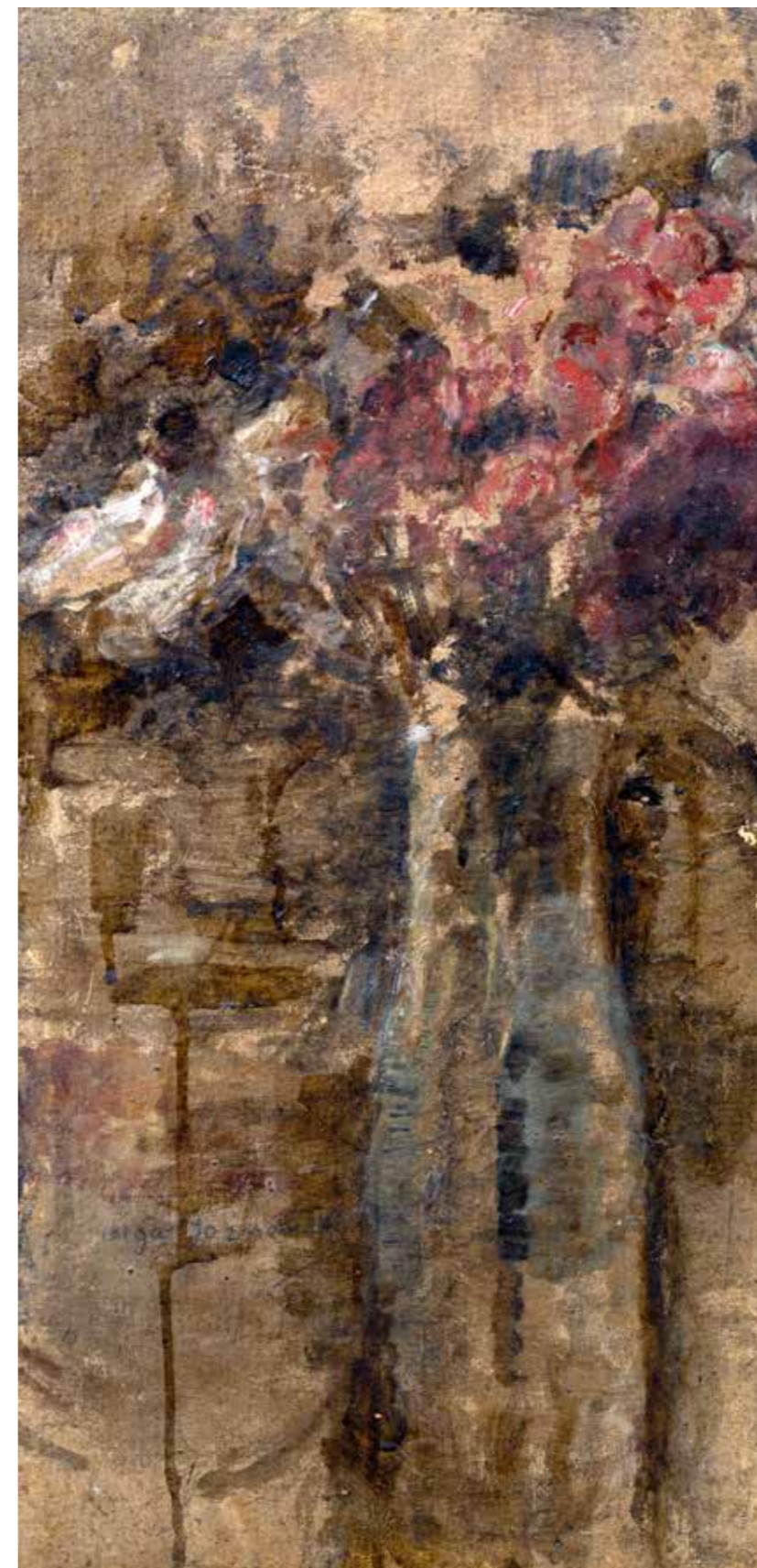
propriétaire actuel dans les années 1930

Par descendance, au propriétaire actuel

**Exposition**

Biennale de Venise, 1938

20 000/25 000 €



## Jean RESCHOFSKY



32 f

Jean RESCHOFSKY  
(Paris 1905 - Paris 1998)  
*Nature morte à la mandoline*  
Huile sur toile  
54 x 65 cm  
Signé en bas à droite «Reschovsky»

1 000/1 500 €

## Alice HALICKA



33

Alice HALICKA  
(Cracovie 1895 - Paris 1975)  
*Nature morte aux livres et à la figurine équestre*  
Circa 1925  
Huile sur toile  
41 x 33 cm  
Signé en haut à droite «Halicka»

Provenance  
Collection particulière, Paris

4 000/6 000 €

## Moïse KISLING

---

« Kislïng porta la peinture réaliste à son potentiel le plus aïgu par son besoin éperdu de créer. Il ne séduit par tout d'abord. Il surprend et conquiert par force. Puis ses enchantements font leur œuvre. On n'oublie jamais les œuvres de Kislïng, car elles sont aussi différentes que leurs sujets même... Il ne se répète jamais, et chacune de ses œuvres est une nouvelle expérience de couleur. Son amour de la vie, son tempérament sensuel et avide de paroxysme, sa prodigieuse santé, en font le plus puissant coloriste de l'École de Paris. »

Florent Fels, Kislïng, artistes juifs, Paris, Edition Le Triangle, 1928, p.16.

34

**Moïse KISLING**  
(Cracovie 1891- Sanary sur mer 1953)  
**Nu assis**  
Circa 1930  
Huile sur toile  
34,3 x 27,4 cm  
Signé en bas à droite «Kislïng»  
(Deux petits manques sur le côté gauche)

Nous remercions Monsieur Marc Ottavi de nous avoir confirmé oralement l'authenticité de cette œuvre.

60 000/80 000 €



## Henri EPSTEIN

«Epstein m'a rendu toute réelle, tout actuelle la Corse à l'atmosphère si chaude, un pays si pur jusqu'en ses moindres choses : arbres, maisons, hommes, bêtes, il m'a transporté sous les grands oliviers où il fait bon rêver non loin de la mer inlassablement bleue [...] Lui, le peintre, a saisi en ces lieux si grands l'intime union des êtres et des choses, il a fixé le pêcheur contre la barque, il a fait chanter le rouge des rudes blouses des hommes tout contre les tonalités roses des raies débarquées [...] Êtres liés aux choses, choses liées au ciel, intime union des pierres d'Erbalunga avec l'azur. Ce petit village du cap Corse n'a pas livré son secret au peintre qui y travailla tout un été. Il y resterait des mois et des mois encore que ce serait, dit-il chaque jour, une fête nouvelle. Il sait les changements perpétuels de ce ciel, de cette lumière colorant les choses toujours différemment ; »

René Barbotte,  
La vie artistique Henri Epstein « L'Homme libre : journal quotidien du matin »,  
20 novembre 1931, p.1.

35 f

-  
**Henri EPSTEIN**  
(Lodz 1892 - Auschwitz 1944)  
**Les pêcheurs à Erbalunga, Corse**  
Circa 1935  
Huile sur toile  
38,5 x 55 cm  
Signé en bas à droite «H.Epstein»

6 000/8 000 €



## Stanislas ELESZKIEWICZ

36

-  
**Stanislas ELESZKIEWICZ**  
(Czutowie k. Poltawy 1900 -  
Paris 1963)  
**Portait d'homme à la barbe**  
Huile sur carton  
46 x 37 cm  
Signé en bas à droite «E.  
Eleszkievics»  
Au dos inscriptions manuscrites  
partiellement lisibles et mention de  
date « ma ... vieux 16 mars 1944 » et  
le numéro «36»

Provenance  
Collection particulière, France

2 000/2 500 €





37

-  
**Léon WEISSBERG**  
 (Przeworsk 1895 - Maidanek 1943)  
*Jeune fille à la main verte*  
 Réalisé en 1942  
 Huile sur carton  
 21,6 x 14,5 cm à la vue  
 Signé en haut à gauche «L.Weissberg»  
 (Petite cassure au coin en haut à gauche)

**Provenance**  
 Collection particulière, Paris

**Bibliographie**  
 L. Harambourg, L. Lachenal, L. Weissberg, catalogue raisonné de l'œuvre  
 peint, dessiné, sculpté, Paris, 2009, n°132, reproduit page 90.

2 000/3 000 €



38 f

-  
**Stefania ORDYNSKA - MORAWSKA**  
 (1882-1968)  
*Bouquet dans un vase bleu*  
 Huile sur toile  
 33 x 24 cm  
 Signé en bas à gauche «Ordynska»

400/600 €



39

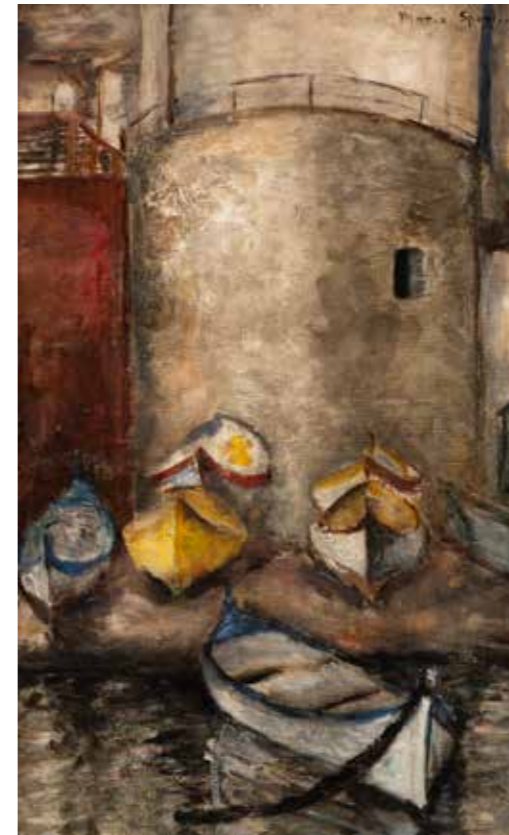
-  
**Zygmunt SCHRETER**  
 (Lodz 1896 - Paris 1977)  
*Portrait de femme au collier*  
 Huile sur toile  
 81 x 65 cm  
 Contresigné au dos de la toile «Z.  
 Schreter»

1 200/1 500 €

40 f

-  
**Marie SPERLING**  
 (Lodz 1898 - 1995)  
*Barques dans le port*  
 Huile sur toile  
 61 x 38 cm  
 Signé en haut à droite «Marie  
 Sperling»

800/1 000 €





41

-  
**Simon MONDZAIN**  
(Chelm 1888 - Paris 1979)

*Village du Sud Ouest*

Réalisé en 1926

Huile sur toile

54 x 65 cm

Signé et daté en bas à gauche

«Mondzain 1926»

(Manques)

**Provenance**

Collection Jacques Nieszawer

Collection particulière, Paris

En 1926, Simon Mondzain voyage du côté de Fontarabie. Il découvre le Sud Ouest de la France, les Pyrénées et l'Espagne.

Nous remercions Madame Marie José Mondzain pour les informations aimablement communiquées.

4 000/6 000 €

42 f

-  
**Wladyslaw Alojzy JAHL**  
(Jaroslaw 1886 - Paris 1953)

*La délivrance de la Vienne par Jean Sobieski*

Huile sur toile

33 x 44 cm

Signé en bas à droite «Jahl»

Titre et signé au dos «La délivrance de la Vienne 1683 Jahl»

600/800 €

\* 43

-  
**Adolphe MILICH**  
(Tyszowce 1884 - Paris 1964)

*Paysage du Midi*

Huile sur toile

50 x 60 cm

Signé en bas à gauche «Milich»

Ce lot est présenté en importation temporaire.

800/1000 €

44

-  
**Isaac DOBRINSKY**  
(Makaroff 1891 - Paris 1973)

*Portrait de Madame Urcun*

Huile sur carton

46 x 38 cm

Cachet de la signature en bas à droite «Dobrinsky»

200/300 €





# Moïse KISLING

---

45

**Moïse KISLING**  
(Cracovie 1891- Sanary sur mer 1953)  
**Bouquet de giroflées**

Réalisé en 1948  
Huile sur toile  
41 x 33 cm  
Signé, localisé et daté en haut à droite «Kisling Sanary 1948»

Un certificat de Monsieur Marc Ottavi sera délivré à l'acquéreur.  
L'œuvre sera incluse dans le « Volume IV et Additifs aux Tomes I, II et III » du Catalogue Raisoné de l'Œuvre de Moïse Kisling actuellement en préparation par Marc Ottavi.

**Provenance**  
Collection particulière, Paris

15 000/20 000 €



# Zofia PIRAMOWICZ

---

46 f

Zofia PIRAMOWICZ  
(Radon 1880 - Clichy 1958)

*Les fleurs coupées*

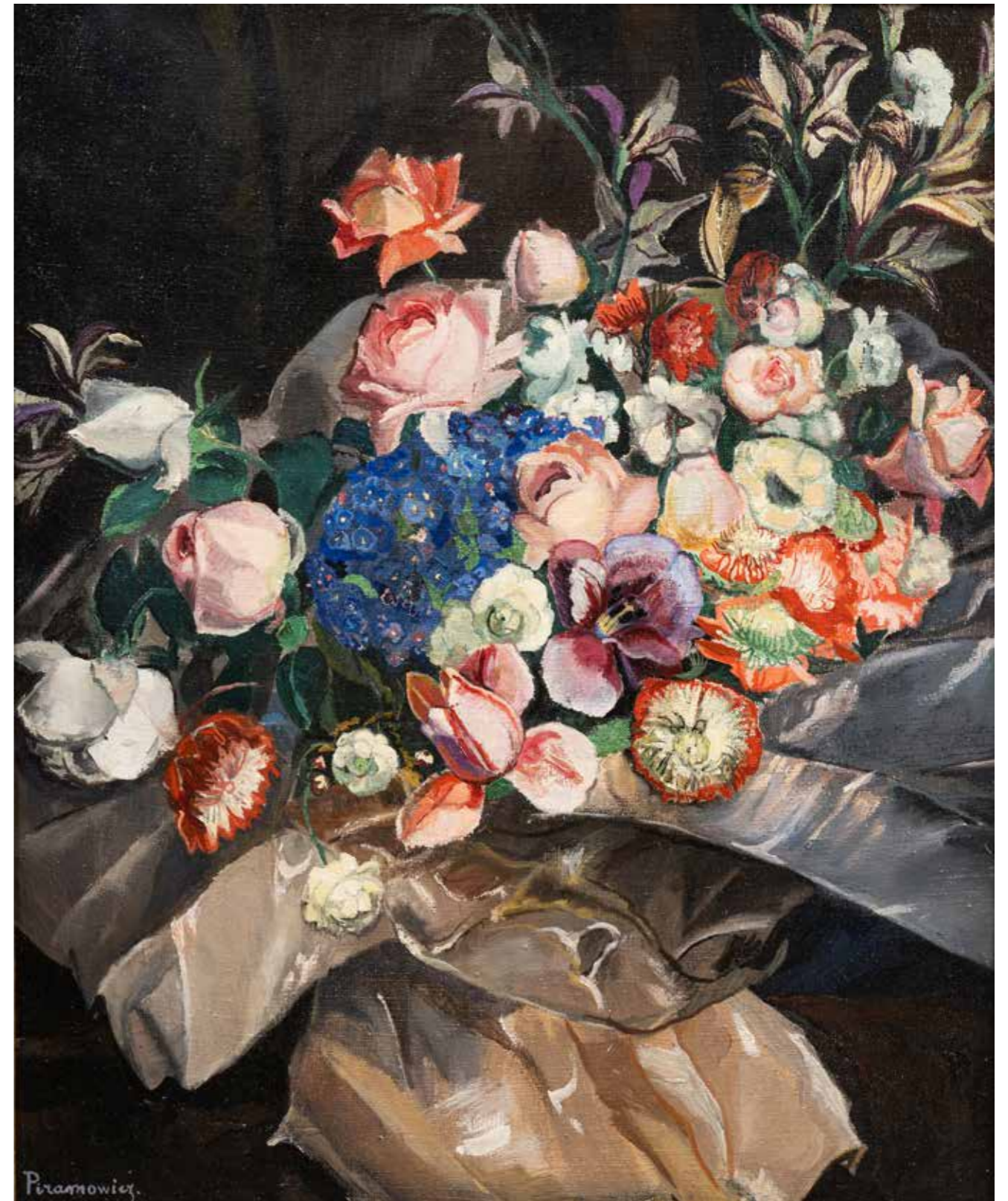
Huile sur toile

73 x 60 cm

Signé en bas à gauche «Piramowicz»

Au dos de la toile, contresigné, titré et l'adresse de l'atelier «7 cité Falguière  
Paris XV»

4 000/6 000 €



# Eugène EBICHE

Eugène Eibisch est un peintre et graveur polonais né en 1896 à Lublin. Il entre à seize ans à l'École des beaux-arts de Cracovie et suit les cours de Jacek Malczewski et Wojciech Weiss. En 1922, il se rend à Paris où il reçoit une bourse du gouvernement français. Il s'installe à Montparnasse et côtoie Chaïm Soutine, Louis Marcoussis, Moïse Kisling, Henri Hayden, Eugène Zak. L'artiste est soutenu par les marchands Leopold Zborowski et Georges Bernheim. Eibisch retourne à Cracovie en 1939 et devient professeur de dessin à l'Académie des Beaux-Arts. De 1950 à 1969, il est professeur de peinture à l'Académie des Beaux-Arts de Varsovie.

Le peintre participe au Salon d'Automne en 1925 et au Salon des Indépendants en 1926. Il expose également à Cracovie, en Belgique, en Suisse et en Angleterre. En 1933, il participe à l'exposition internationale d'art du College Art Association à New York ; Le peintre participe activement à la vie artistique de son temps et expose autant en France qu'à l'international. En 1960, il reçoit un prix de la fondation Solomon R. Guggenheim de New York. Les œuvres du peintre sont conservées dans les collections des musées nationaux de Varsovie et de Cracovie.

Eugène Eibisch réalise cette œuvre vers 1923-1925 dans les années qui suivent son arrivée à Paris. La pratique de Soutine l'influence profondément dans ses portraits, natures mortes et paysages. Comme Soutine, Eugène Eibisch est avant tout un coloriste. La puissance vibrante du jaune des citrons tranche avec le bleu et le vert des drapés, plus sombres, et avec le rouge de la nappe dont le travail en glacis renforce la profondeur. « Nature morte aux citrons et à la bouteille » révèle également une connaissance de l'œuvre de Paul Cézanne, notamment dans sa composition. Une œuvre similaire par le style et le sujet datant de 1923 a été exposée au musée national de Varsovie à l'occasion de l'exposition Eugeniusz Eibisch en 1967 (Martwa natura ze szklanką reproduction en noir et blanc, numéro 5 au catalogue).

La richesse de la composition, la puissance et l'harmonie des couleurs employées, pointent une œuvre majeure des années parisiennes.

Elise Vignault

47 f

Eugène EBICHE  
(Lublin 1896 - Varsovie 1987)  
*Nature morte aux citrons et à la bouteille*  
Circa 1923-1925  
Huile sur toile  
65 x 54 cm  
Signé en bas à gauche «Eibisch»

6 000/8 000 €



# Vladimir Vladyslaw GRANZOW

---

« M. Vladislav Granzov ne se présente pas comme un réformateur des arts plastiques. Il a visité les Musées et se flatte d'en avoir tiré un enseignement qui a pu le mettre à l'abri du paradoxe. Il n'a aucune intention d'être moderne dans le sens étroit où l'on entend parfois ce mot. Pendant plusieurs années, il s'est efforcé de copier, au Prado de Madrid, les Velasquez, les Titians, les Rubens, pour pénétrer quelques-uns des secrets de la peinture classique. Il a retiré de cette fréquentation le goût de la composition qui l'a au moins préservé de certains excès du réalisme.

M. Granzow paraît à l'aise chaque fois qu'il dégage sa conception de l'aspect réaliste de ses modèles. Il a l'ambition de s'élever à un style, en économisant sur les détails et en ennoblissant la structure linéaire de ses tableaux où il anime les paysages par des figures indispensables à la composition.

Pour rendre complètement ce qu'a voulu M. Granzow, on peut ajouter qu'il a dirigé ses efforts vers l'équilibre des contrastes en enveloppant les parties du tableau. Cette recherche de l'harmonie picturale tend évidemment vers la noblesse de l'expression et ne peut manquer de donner du charme à la matière.

C'est ainsi que se sont exprimés de vrais peintres. »

Guillaume Apollinaire,  
préface de l'Exposition Vladislav Granzow,  
du Lundi 25 Octobre au Samedi 6 Novembre, Galerie Druet, 1909. p. 3-5.

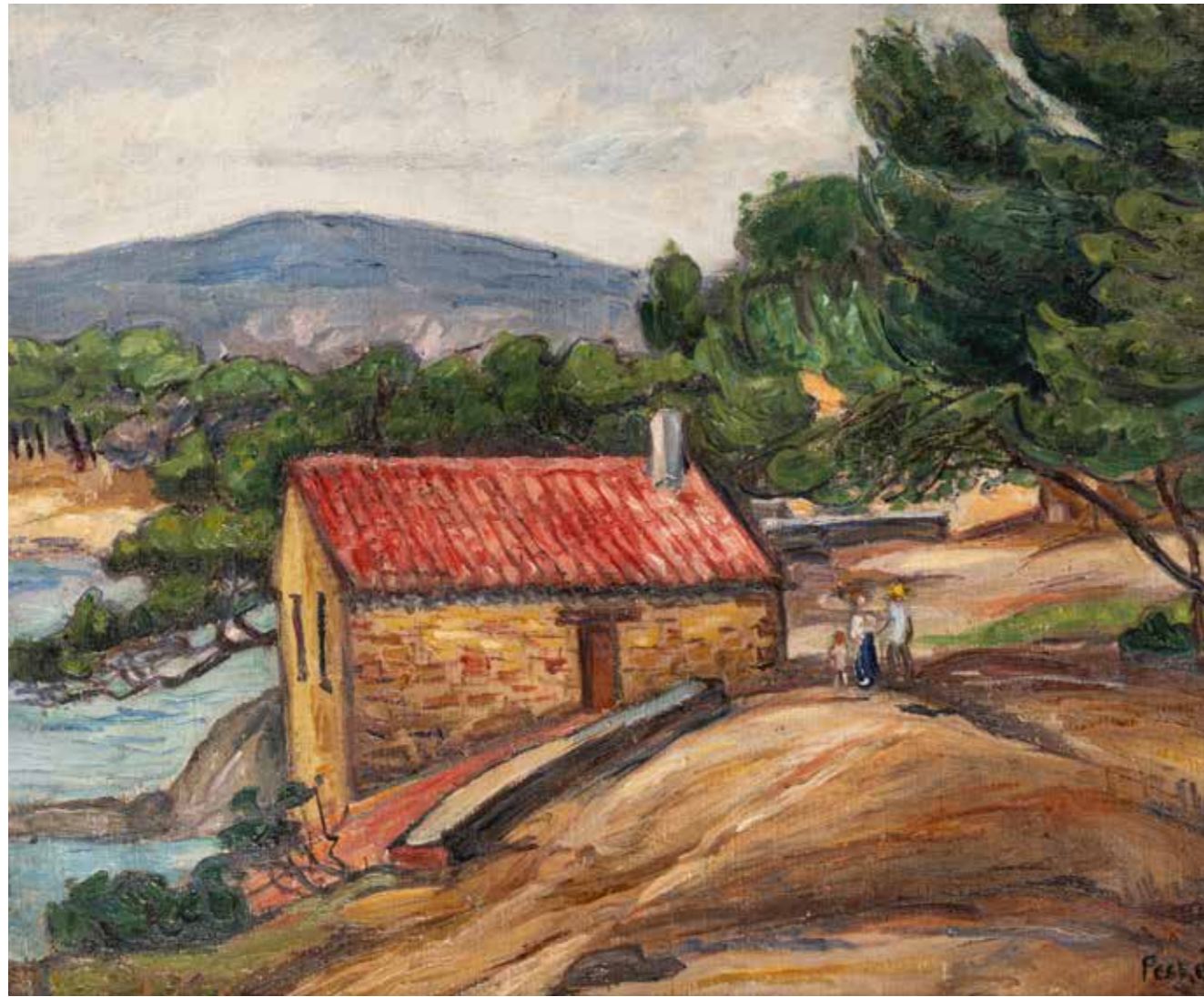
48 f

Vladimir Vladyslaw GRANZOW  
(1872-1932)  
**Normande au panier de légumes**  
Huile sur toile marouflée sur contreplaqué  
98 x 61,5 cm  
Signé en bas à droite «W GRANZOW»

800/1 000 €



## Jean Misceslas PESKE

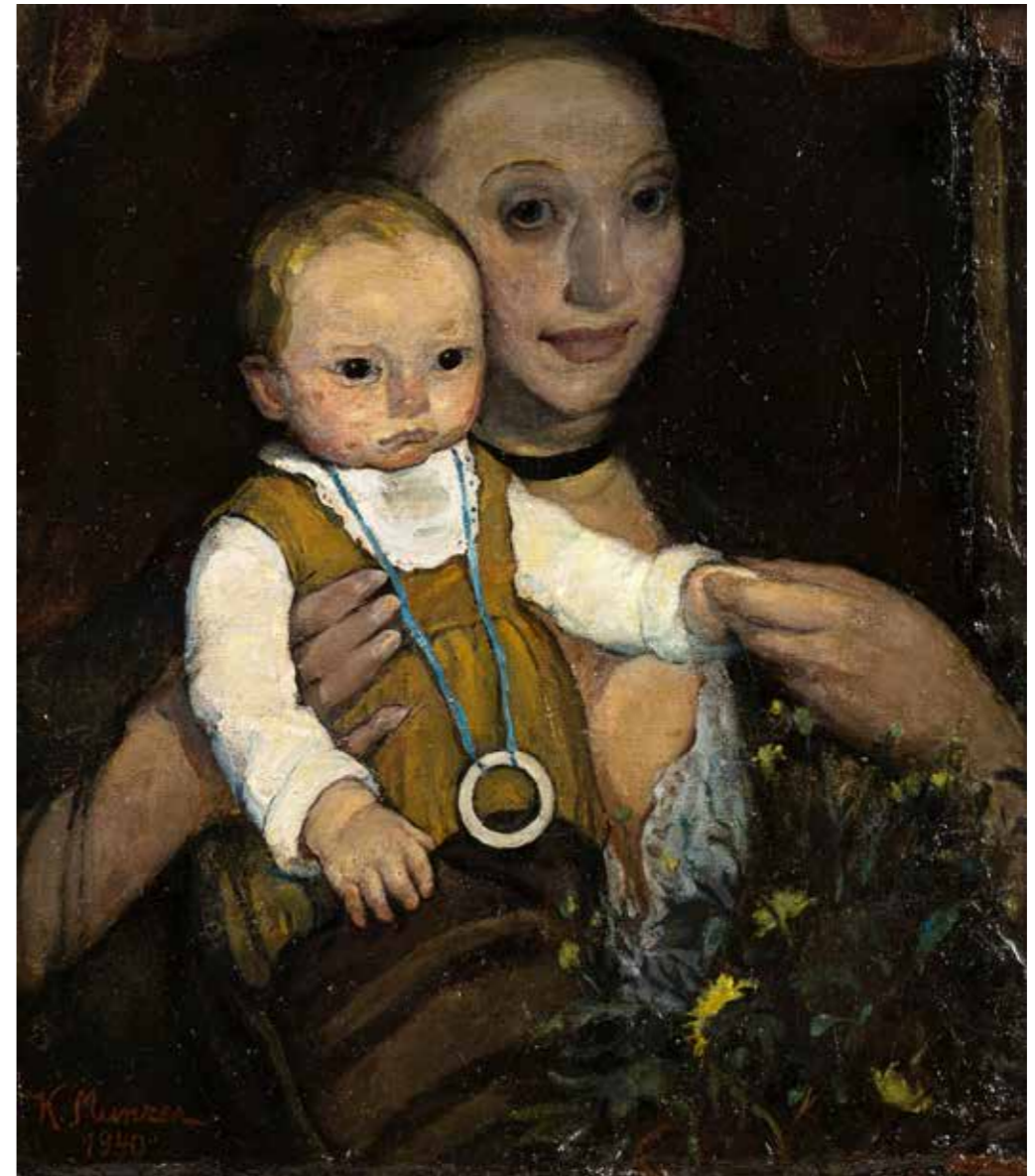


49 f

Jean Misceslas PESKE  
(Golta 1870 - Le Mans 1949)  
*La maison à Gouron*  
Huile sur toile  
46,5 x 55,5 cm  
Signé en bas à gauche «Peské»  
Au dos de la toile les indications  
manuscrites «Juliette Marty  
CP670» ainsi que sur le châssis  
«1985 ssion Juliette Marty 113»

6 000/8 000 €

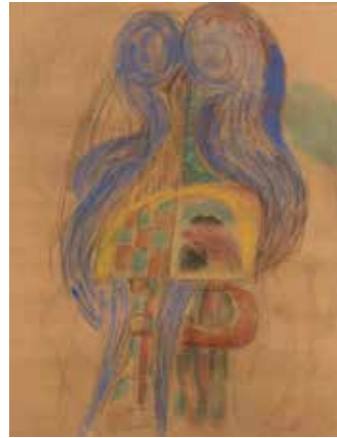
## Kathe Munzer



50 f

Kathe Munzer  
(Wroclaw 1877 - Paris 1959)  
*Portrait d'une mère et de son  
enfant*  
Réalisé en 1940  
Huile sur toile  
55 x 46,5 cm  
Signé et daté en bas à gauche «K.  
Munzer 1940»

3 500/4 000 €



51 f

-  
Bencjon Rabinowicz dit Benn  
(Bialystock 1905 - Paris 1989)  
*Bris de muguet dans un vase*  
Huile sur carton toilé  
46 x 38 cm  
Signé en bas au milieu «Benn»  
Inscription manuscrite au dos  
«1973»

400/500 €

52

-  
Maurice BLOND  
(Lodz 1899 - Clamart 1974)  
*Palette sur la chaise de l'artiste*  
Réalisé en 1969  
Aquarelle, gouache et fusain sur  
papier  
76 x 58 cm  
Signé et daté en bas à droite  
«M.Blond 1969 «

Provenance  
Collection particulière, Paris

200/300 €

53 f

-  
Bencjon Rabinowicz dit Benn  
(Bialystock 1905 - Paris 1989)  
*Bouquet de roses blanches*  
Huile sur carton toilé  
61 x 46 cm  
Signé en bas à droite «Benn»  
Au dos, inscriptions manuscrites  
de provenance et date «M.  
Goldenberg 39 1978»

500/600 €

54 f

-  
Wladyslaw Alojzy JAHL  
(Jaroslaw 1886 - Paris 1953)  
*Dans le jardin de la propriété*  
Huile sur toile  
56,5 x 68,5cm  
Signé en bas à droite «Jahl»

1 200/1 500 €



55



56



57

55 f

-  
Stanislas ELESZKIEWICZ  
(Czutowe 1900 - Paris 1963)  
*Études de femme*  
Crayon sur papier  
32 x 50 cm  
Monogrammé en bas à droite «S.E.»

300/400 €

56 f

-  
Stanislas ELESZKIEWICZ  
(Czutowe 1900 - Paris 1963)  
*Scène de cabaret*  
Crayon sur papier  
20 x 27 cm  
Monogrammé en bas à droite «S.E.»

300/400 €

57

-  
Léopold GOTTLIEB  
(Drohobytch 1883 - Paris 1934)  
*Groupe de personnes*  
Encre sur papier  
18,8 x 23 cm

300/400 €

58

-  
Zygmunt SCHRETER  
(Lodz 1896 - Paris 1977)  
*Autoportrait au violon*  
Huile sur toile  
65 x 46 cm

1 500/2 000 €



58

59

Elie-Anatole PAVIL  
(Odessa 1873-Rabat 1944)  
*Place du Tertre, Montmartre*  
Huile sur toile  
50 x 65 cm  
Signé en bas à gauche «E A Pavil»  
Au dos de la toile, le cachet des  
douanes

Nous remercions Mr. PY Gallard de  
nous avoir confirmé l'authenticité  
de cette œuvre.

2 500/3 000 €



60

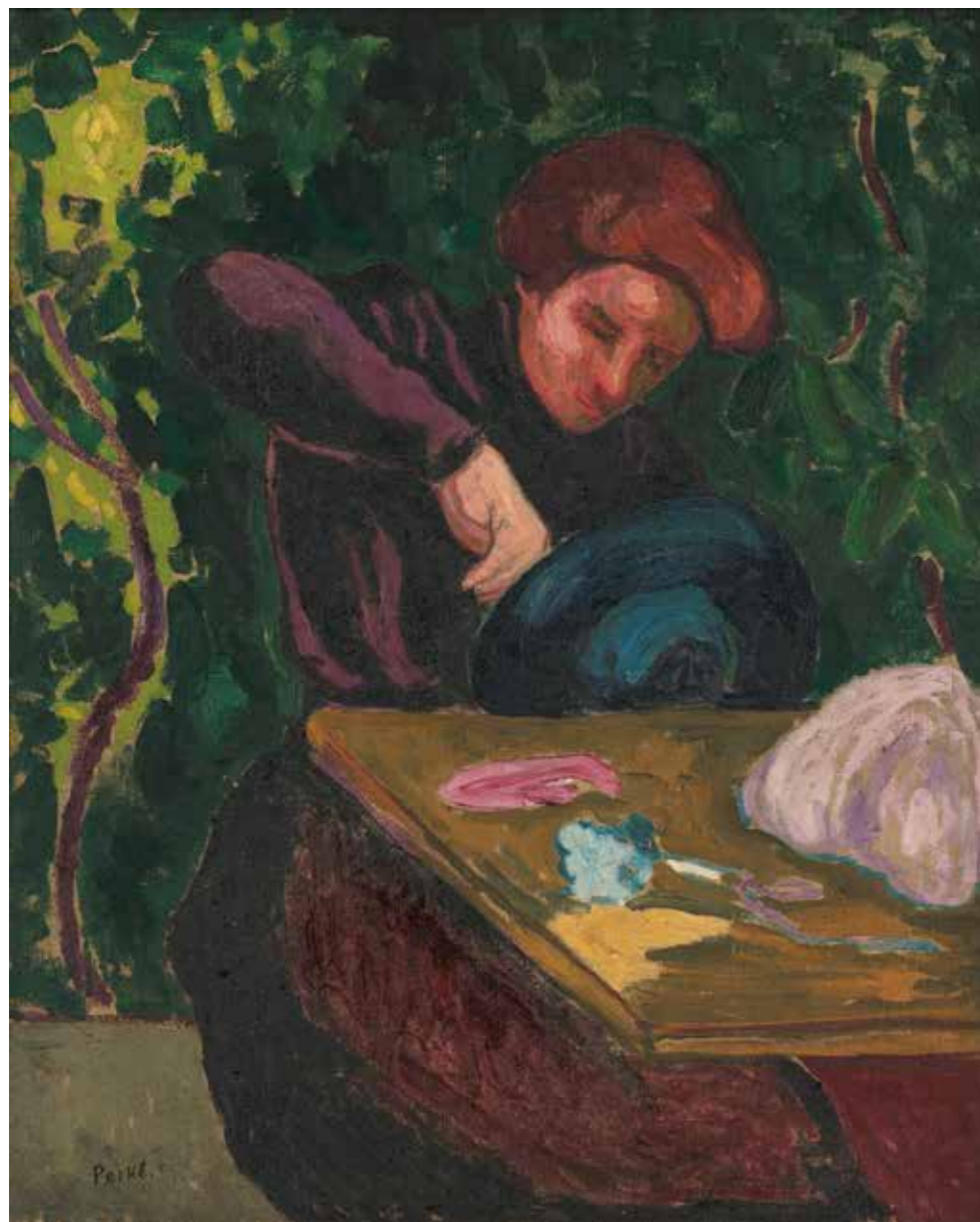
Elie-Anatole PAVIL  
(Odessa 1873-Rabat 1944)  
*Le pavillon du travail et les  
constructeurs de l'exposition*  
Huile sur toile  
73 x 100 cm  
Signé en bas à gauche «E A Pavil»

Nous remercions Mr. PY Gallard de  
nous avoir confirmé l'authenticité  
de cette œuvre.

Provenance  
Galerie du Léthé  
Vente Millon, 29.01.2007, lot n° 84.

3 000/4 000 €





61

Jean Miscelas PESKE  
(Golta 1870 - Le Mans 1949)

*La modiste*

Huile sur toile  
81 x 65 cm  
Signature apocryphe en bas à gauche «Peské»  
Au dos de toile, les inscriptions  
«CP1051»

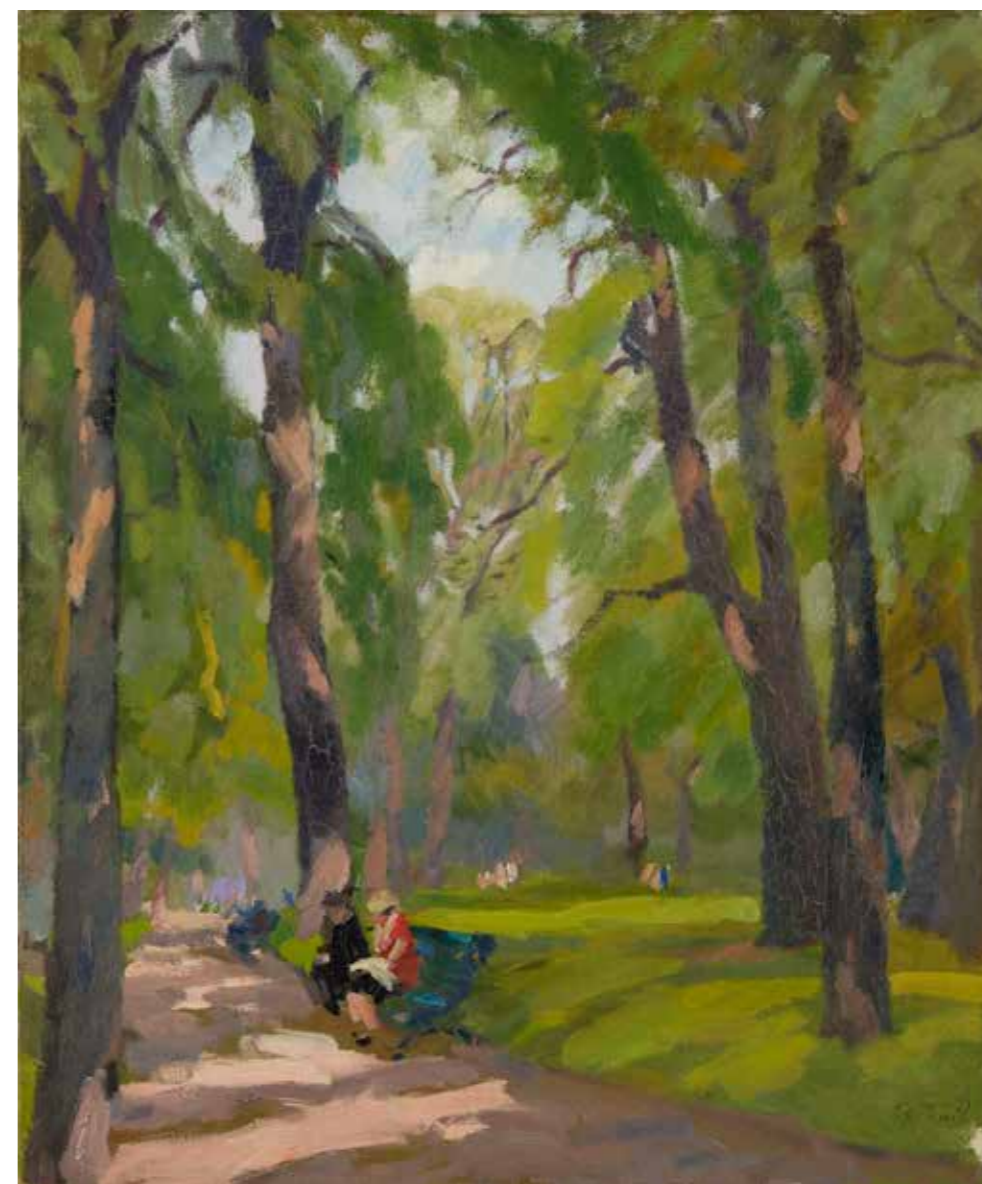
**Exposition**

« Jean Peské. Dialogue de deux cultures », 9 - 28 septembre 2011,  
Musée National d'Art Russe, Kiev

**Bibliographie**

Catalogue de l'exposition « Jean Peské. Dialogue de deux cultures »,  
2011, Kiev, ill. 53, page 82

4 000/6 000 €



62

Elie-Anatole PAVIL  
(Odessa 1873-Rabat 1944)

*Le parc Monceau*

Huile sur toile  
65 x 54 cm  
Signé en bas à droite «EA Pavil»

Nous remercions Mr. PY Gallard de nous avoir confirmé l'authenticité de cette œuvre qui est également répertoriée dans les archives de l'artiste.

1 500/2 000 €





63

-  
**Elie-Anatole PAVIL**  
(Odessa 1873-Rabat 1944)

**Montmartre**  
Huile sur toile  
50 x 65 cm  
Signé en bas à droite «Elie Pavil»

Nous remercions Mr. PY Gallard de nous avoir confirmé l'authenticité de cette œuvre.

3 000/4 000 €



64

-  
**Pinchus KREMEGNE**  
(Zaloudock 1890 - Ceret 1981)

**Nu de dos aux cheveux détachés**  
Huile sur toile

92 x 65 cm  
Signé en bas à gauche  
«Kremegne»

Au dos sur la toile, l'étiquette de la galerie du Carlton et les indications manuscrites à la craie blanche «Vanleer»

**Provenance**  
Galerie du Carlton, Cannes

**Exposition**  
Galerie Durand-Ruel, «Kremègne 40 ans de peinture», 1959, Paris, n°36  
«Kremègne 1890-1981», 1993, Paris n°34

**Bibliographie**  
Catalogue de l'exposition «Kremègne». 1890-1981», Paris, Pavillon des Arts, 19 juin - 5 septembre 1993, n°34, p. 72, ill. p. 73  
X. Muratova «Venere Russa. Fascino femminile nell'arte del novecento», SilvanaEditoriale, Milan, 2014, ill. page 81  
X. Muratova «La Russie inconnue. Art russe de la première moitié du XXe siècle», SilvanaEditoriale, Milan, 2015, ill. 55 page 89

6 000/8 000 €



65

**Jean Miscelas PESKE**  
(Golta 1870 - Le Mans 1949)  
*Parc d'Allonville, près d'Amiens*

Huile sur toile  
81,5 x 60,5 cm  
Signé en bas à gauche «Peské»  
Au dos, sur le châssis l'étiquette ancienne avec les inscriptions manuscrites «Peske 131962 le parc d'Allonville près d'A(miens)»; sur le châssis les inscriptions «le parc d'Allonville (Somme)», A Marty, au dos de la toile les inscriptions CP 901

**Provenance**  
Ancienne collection de la famille de l'artiste

**Expositions**  
Salon d'Automne, Paris, 1930, n° 1634.  
« Jean Peske. Dialogue des cultures » du 9 au 28 septembre 2011, Musée national d'art russe de Kiev

**Bibliographie**  
catalogue de l'exposition « Jean Peske. Dialogue des cultures », page 140-141

3 000/4 000 €



66

**Jean Miscelas PESKE**  
(Golta 1870 - Le Mans 1949)  
*Parterre de fleurs / Tulipes dans le jardin*

Huile sur panneau double-face  
44,5 x 55 cm  
Signé au recto en bas à droite «Peské»

**Provenance**  
Galerie Bellier  
Collection particulière

**Exposition**  
« Jean Peské. Dialogue de deux cultures », 9 - 28 septembre 2011, Musée National d'Art Russe, Kiev

**Bibliographie**  
Jean Peské, 1870-1949, Somogy Éditions d'Art, Paris, 2002, ill., pg.77.  
Catalogue de l'exposition « Jean Peské. Dialogue de deux cultures », 2011, Kiev, ill. 84, page 112-113

2 000/3 000 €

67

**Dimitri BOUCHENE**  
(St.Tropez 1893 - Paris 1993)  
*Le port de Naples*

Gouache sur papier  
50 x 68,5 cm  
Signé en bas à gauche «Bouchène»

250/300 €



# Jean Miscelas PESKE



68

Jean Miscelas PESKE  
(Golta 1870 - Le Mans 1949)  
*Le parc de la préfecture du Mans*

Huile sur toile  
131 x 162 cm  
Signé en bas à droite «Peské»  
Au dos de la toile, les inscriptions CP1173 et le numéro 20 à la craie blanche  
Au dos du châssis, étiquette ancienne avec les inscriptions Peske 39 bld Saint Jacques n°1 le parc de la préfecture au Mans  
Sur une autre étiquette, le titre «les arbres grisaille» et l'indication de la provenance «Marty»

**Provenance**  
Ancienne collection de la famille de l'artiste, Marty

**Exposition**  
« Jean Peské. Dialogue de Deux Cultures », 9-28  
Septembre 2011, Musée National d'art Russe, Kiev.

**Bibliographie**  
« Jean Peské. Dialogue de Deux Cultures », 9-28  
Septembre 2011, Kiev, ill. 111, p. 138.

3 000/4 000 €

69

Jean Miscelas PESKE  
(Golta 1870 - Le Mans 1949)  
*Vue du Pont Royal*  
Encre et sépia sur papier  
48 x 63 cm à la vue  
Signé en bas à gauche «Peské»

800/1 000 €

70

Elie-Anatole PAVIL  
(Odessa 1873-Rabat 1944)  
*Rue de Paris en hiver*  
Huile sur toile  
46,5 x 55 cm  
Signé en bas à droite «E.A Pavil»

Nous remercions Mr. PY Gallard de nous avoir confirmé l'authenticité de cette œuvre.

2 000/3 000 €





71

**Natalia GONTCHAROVA**  
(Toula 1881 - Paris 1962)  
**Projets de costume pour le théâtre Antoine, Le Page**

Technique mixte sur carton  
47 x 31 cm

Signé en bas à gauche «N.Gontcharova.»  
Titre en haut à droite «Page»

Les indications manuscrites en haut à droite « (rouge) vert vert carmine»  
Au dos du carton, titré «page» et les indications manuscrites «(Et encore un pareil en veste vert très éclatant et peut être encore un veste jaune), Danseuse.»

Le tampon du Théâtre Antoine avec le numéro 3 à l'encre brune et l'étiquette «Canson & Montgolfier carton Canson Lavis B N°239 Satiné»

**Provenance**  
Monsieur René Rocher puis par descendance

2 500/3 000 €



72

**Natalia GONTCHAROVA**  
(Toula 1881 - Paris 1962)  
**Projets de costume pour le théâtre Antoine, Le maître de cérémonie**

Technique mixte sur carton  
47 x 31 cm

Signé en bas à droite «N.Gontcharova.»  
Titre en haut à gauche «Le maître de cérémonie»

Indications manuscrites en haut à gauche «Rouge d'or»

**Provenance**  
Monsieur René Rocher puis par descendance

2 500/3 000 €



73

**Natalia GONTCHAROVA**  
(Toula 1881 - Paris 1962)  
**Projets de costume pour le théâtre Antoine, Le général**

Technique mixte sur carton  
47 x 31 cm

Signé en bas à droite «N.Gontcharova.»  
Titre en haut à droite «Le general»

Les indications manuscrites en haut «SK-L-15» Général Rubanc rouge foncé vert très foncé or ..

Indications en bas à gauche «Mr Lannon»

Titre au dos du carton «Le general N°9 Mr Chanot»

Le tampon du Théâtre Antoine avec le numéro 8 à l'encre brune et l'étiquette «Canson & Montgolfier carton Canson Lavis B N°239 Satiné»

**Provenance**  
Monsieur René Rocher puis par descendance

2 500/3 000 €



74

**Natalia GONTCHAROVA**  
(Toula 1881 - Paris 1962)  
**Projets de costume pour le théâtre Antoine, Le serviteur**

Technique mixte sur carton  
47 x 31 cm

Signé en bas à droite «N.Goncharova.»  
Titre en haut à gauche « Le serviteur»

Indications manuscrites en haut «SK-L-16»

Titre au dos du carton «Le serviteur» et les indications manuscrites «2 M Dorsy Figurant»

Le tampon du Théâtre Antoine avec le numéro 2 à l'encre brune et l'étiquette «Canson & Montgolfier carton Canson Lavis B N°239 Satiné»

**Provenance**  
Monsieur René Rocher puis par descendance

2 500/3 000 €



75

-  
**Natalia GONTCHAROVA**  
**(Toula 1881 - Paris 1962)**  
**Projet de costume pour le théâtre Antoine, Le Factionnaire**

Technique mixte sur carton  
 47 x 31 cm  
 Signé en bas à droite «N.Gontcharova.»  
 Titré en haut à gauche «Factionnaire»  
 Indications au crayon bleu et blanc «un peu de rouge et d'or SK-L-9»  
 Au dos du carton, les indications manuscrites «Factionnaire 1er costume», le tampon du théâtre Antoine avec le numéro «15» écrit à l'encre brune»  
 Au crayon bleu la mention «Alcover» et l'étiquette Canson & Montgolfier carton Canson Lavis B N°239 Satiné

**Provenance**  
 Monsieur René Rocher puis par descendance

**2 500/3 000 €**



76

-  
**Natalia GONTCHAROVA**  
**(Toula 1881 - Paris 1962)**  
**Costume d'homme pour le ballet Coq d'Or**

Gouache, aquarelle et traits de crayon sur carton  
 37,8 x 26,6 cm  
 Signé en haut à droite «N.Gontcharova»  
 Au dos du support carton au crayon rouge signé «Gontcharova N94»  
 Sur une étiquette ancienne les inscriptions manuscrites «A.Gontcharova  
 Costume d'homme Coq d'Or 26 x 38. aquarelle #56 Costume For Man  
 Ballet «Coq d'or»

**Provenance**  
 Succession de Mr Georges Reymond (secrétaire des Ballets Russes de Monte Carlo entre 1936-1939.)  
 Dessin offert par le directeur des Ballets Mr René Blumm à Mr Georges Reymond.

**1 800/2 500 €**

77

-  
**Jules PASCIN**  
**(1885-1930)**  
**Scène de rue aux U.S.A**

Circa 1915-1916  
 Encre sur papier  
 21,5 x 33 cm  
 Cachet de la signature en bas à droite  
 Traces de cachet de l'atelier en bas à droite

Nous remercions Madame Rosemarie Napolitano d'avoir aimablement confirmé l'authenticité de cette œuvre.

**300/400 €**



78

-  
**Jules PASCIN**  
**(Vidin 1885-Paris 1930)**  
**Assemblée de femmes, Tunisie**

Réalisé en 1908  
 Lavis d'encre sur papier  
 18,5 x 31 cm à la vue  
 Cachet de la signature Pascin et cachet de la vente d'atelier en bas à droite

Nous remercions Madame Rosemarie Napolitano d'avoir aimablement confirmé l'authenticité de cette œuvre.

**500/700 €**



79 f

-  
**Irène KLESTOVA**  
**(Saratov 1907- Paris 1988)**  
**Bouquet de roses aux perles d'eau**

Huile sur isorel  
 24 x 19 cm  
 Signé en bas à droite «I. Klestova»

**600/800 €**



# Lev TCHISTOVSKY

---

Lev Tchistovsky naît le 25 mai 1902 à Pskov en Russie. Il étudie la peinture à l'Académie des Beaux-Arts de Saint-Pétersbourg avec pour maîtres Vassili Savinski et Alfred Eberling. Le peintre quitte la Russie en 1925 et entre à l'Académie des Beaux-Arts de Florence, puis à l'Académie des Beaux-Arts de Rome, où il rencontre sa future femme Irène Klestova. Lev Tchistovsky part s'installer avec sa femme à Paris dans le quartier Montparnasse, et y installe son atelier.

L'artiste expose régulièrement à Paris : à la Galerie «34» avec les peintres de Montparnasse et de Montmartre (1933), au Salon des Indépendants (1937-1969) au Salon du Printemps (1947,1948), ainsi que dans les galeries de France, d'Angleterre et des États-Unis. Les œuvres de l'artiste sont conservées dans les collections privées du Musée des Beaux-Arts de Villefranche-de-Rouergue et du musée de l'Ermitage à Saint-Pétersbourg. Talentueux aquarelliste, Lev Tchistovsky affectionne tout particulièrement réaliser des nus à l'aquarelle, avec finesse et précision. Ces dessins comptent parmi les œuvres les plus appréciées.

Elise Vignault



80

Lev TCHISTOVSKY  
(Pskov 1902 - Cenevières 1969)

**Nu masqué**

Réalisé en 1934  
Aquarelle sur papier  
34 x 43,5 cm  
Signé, localisé et daté en bas à droite «L.Tchistovsky Paris 1934»

**Provenance**

Collection particulière, France

**4 000/6 000 €**



81

Lev TCHISTOVSKY  
(Pskov 1902- Cénevières 1969)

*Nu aux draps de soie*

Aquarelle sur papier  
37,5 x 50,5 cm  
Signé et localisé en bas à gauche «L. Tchistovsky  
Paris»

Au dos du dessin, contresigné «L. Tchistovsky» et  
l'adresse de l'atelier 7 impasse du Rouet Paris 14  
(Piquères)

5 000/6 000 €



82

Lev TCHISTOVSKY  
(Pskov 1902- Cénevières 1969)

*Nu à la fourrure*

Aquarelle sur papier  
35 x 49,5 cm  
Signé et localisé en haut à gauche «L.  
Tchistovsky Paris»  
(Accident en bas au centre)

Au dos du dessin, contresigné «L. Tchistovsky» et  
l'adresse de l'atelier «7 impasse du Rouet Paris  
14»  
(Piquères)

5 000/6 000 €

# Léopold SURVAGE

« C'est en 1908 que, venant de Moscou, Léopold Sturzwage (1879-1968) se fixe à Paris. Il change son nom en Survage durant la Grande Guerre. Il est lié aux cubistes et en particulier à Archipenko.

En 1912-1913, il crée le rythme coloré, première tentative de dessin animé abstrait dont il expose les principes et quelques dessins dans *Les Soirées de Paris*. Malgré l'appui d'Apollinaire et de Cendrars, il ne parvient pas à imposer son invention.

Reprenant le mot surréaliste employé par Apollinaire pour désigner *Les Mamelles de Tirésias*, il l'applique à son propre travail dérivé du cubisme et réalise quelques *Compositions surréalistes* (1917-1919). Survage a continué à travailler obstinément à sa façon sans que la reconnaissance publique ne lui vienne jamais.

Philippe Soupault connaissait Survage depuis leur commune collaboration à SIC en 1917 et a toujours aimé l'homme et l'artiste : « Survage était silencieux, amical et fidèle. Il travaillait toujours avec ardeur et enthousiasme. Il était inquiet, pas sûr de lui. Il savait bien qu'on ne lui accordait pas assez d'attention, mais il n'était pas amer. » (Vingt mille et un jours.)

Soupault, qui avait exprimé plusieurs fois une grande estime pour Survage, le saluera une dernière fois dans *Les Lettres françaises au lendemain de sa mort*. »

Serge Fauchereau,

Philippe Soupault, *le voyageur magnétique*, Paris, Éditions cercle d'art, 1989, p. 150.

83

**Léopold SURVAGE**  
(Moscou 1879 - Paris 1968)  
**Personnage dans la ville**

Circa 1919-1920

Huile sur toile

81 x 46 cm

Signé en bas à gauche «Survage»

Au dos du châssis, étiquette de transport pour le prêt à

l'exposition Philippe Soupault en 1989

Egalement une étiquette ancienne avec les inscriptions

manuscrites «Survage 26 rue des plantes Paris 14e

Egalement une étiquette avec le numéro 28

**Provenance**

Collection particulière, Paris

**Exposition**

Philippe Soupault, *le voyageur magnétique*, 8 janvier

- 28 février 1989, centre des expositions, Montreuil, n°

263.

**Bibliographie**

Serge Fauchereau, *Philippe Soupault, le voyageur*

*magnétique*, Éditions cercle d'art, Paris, 1989, reproduit

p. 151, n° 263.

Jeanine Warnod, *Léopold Survage*, André de Roche

Éditeur, Bruxelles, 1983, reproduit p. 60.

20 000/30 000 €







84

-  
**Nicolas TARKHOFF**  
(Moscou 1871 - Orsay 1930)  
**Bouquet d'iris**  
Circa 1920-1925  
Technique mixte sur papier  
52 x 39 cm  
Signé en bas à droite «N.Tarkhoff»

Nous remercions Monsieur Guy Abot, Directeur du Comité Tarkhoff, de nous avoir aimablement confirmé l'authenticité de cette œuvre.

**Provenance**  
Galerie Marcel Lenoir

800/1 000 €

85

-  
**Nicolas TARKHOFF**  
(Moscou 1871 - Orsay 1930)  
**Poule noire pondreuse**  
Circa 1920-1925  
Technique mixte sur papier  
40 x 53 cm  
Signé en bas à droite « N.Tarkhoff»

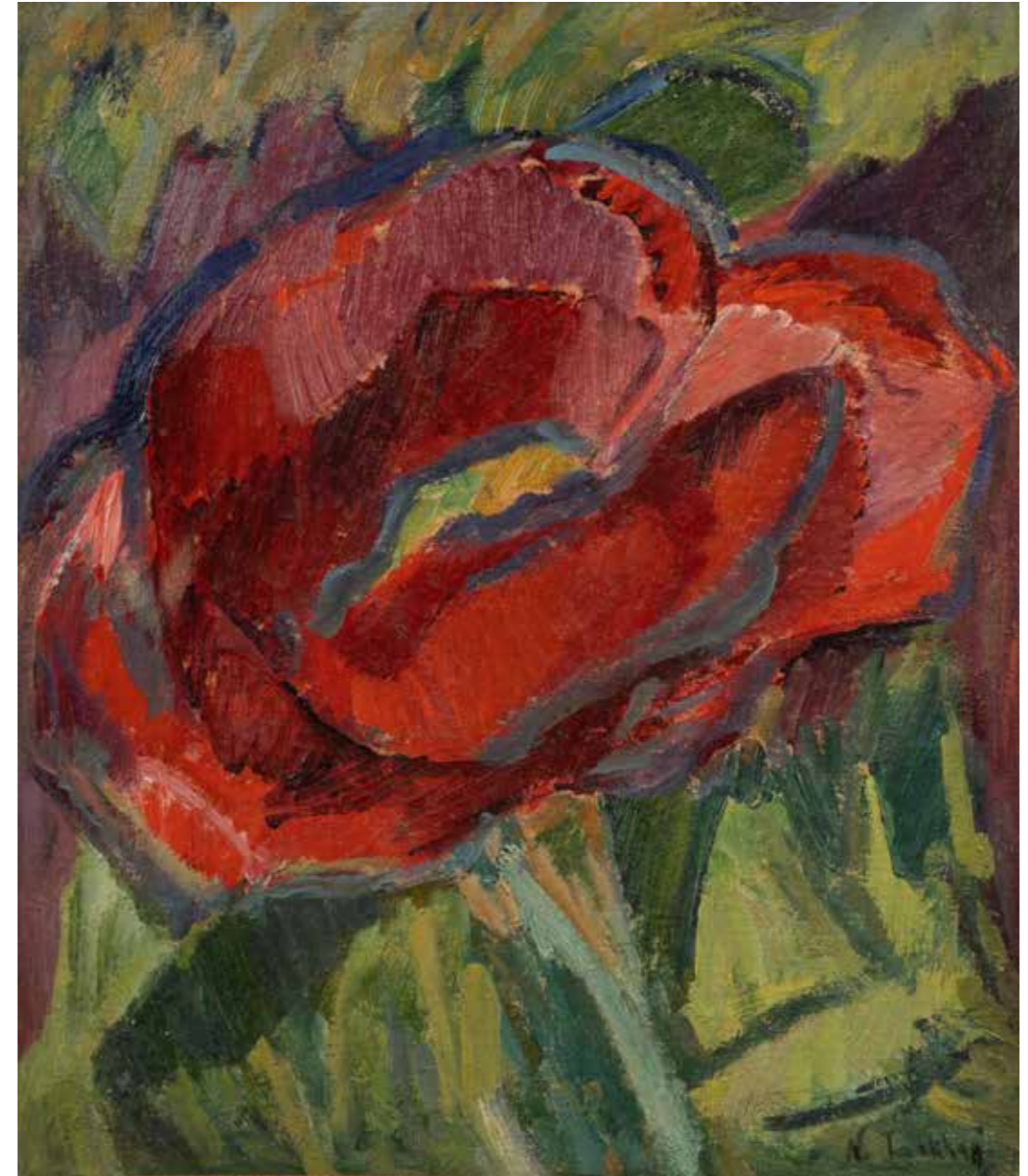
Nous remercions Monsieur Guy Abot, Directeur du Comité Tarkhoff, de nous avoir aimablement confirmé l'authenticité de cette œuvre.

**Provenance**  
Galerie Marcel Lenoir

800/1 000 €



## Nicolas TARKHOFF



86

-  
**Nicolas TARKHOFF**  
(Moscou 1871 - Orsay 1930)  
**Coquelicot**  
Circa 1910  
Huile sur sur toile  
43 x 37 cm  
Signé en bas à droite «N.Tarkhoff»

Nous remercions Monsieur Guy Abot, Directeur du Comité Tarkhoff, de nous avoir aimablement confirmé l'authenticité de cette œuvre.

**Provenance**  
Galerie Marcel Lenoir  
Le critique d'art Pascal Forthuny, écrit dans la préface de l'exposition de Tarkhoff chez Druet (juin 1909) :  
« [...] Et il peignit des fleurs comme des visages en essayant de dégager, à côté de la grâce de leurs formes et de leurs masses, la qualité de leurs expressions, distinctes d'essence à essence. A cette intention, il étudia la fleur dans son détail. [...] La fluidité du thème donné, son apparence de presque impondérabilité dans le bain du soleil, le dispensaient de traduire, cette fois, la forme autrement que par les modalités de la couleur. [...] ».

2 500/3 000 €

# Michel KIKOÏNE

Michel Kikoïne est né à Gomel en Lituanie en 1892. Il rencontre Soutine à Minsk en 1905 alors qu'il fréquente un atelier de dessin, puis il étudie à l'Académie des beaux-arts de Vilnius dès 1908 où il fait la rencontre de Pinchus Krémègne. Michel Kikoïne arrive à Paris vers 1912-1913 et s'inscrit à l'École des beaux-arts où il suit les cours de Fernand Cormon. L'artiste étudie les maîtres anciens au Louvre et s'intéresse particulièrement à l'œuvre de Rembrandt, du Greco et de Gustave Courbet.

Michel Kikoïne peint « La Ruche, vue plongeante sur le bâtiment dit «Fernand Léger» » vers 1912-1915 dès son arrivée à Paris lorsqu'il s'installe à La Ruche. Il s'agit d'une vue plongeante sur le bâtiment dit « Fernand Léger ». Le tableau révèle la matière laissée par lignes successives au pinceau, ou par touches apposées les unes à côté des autres. Cette touche structurée est typique des 1912-1915. Les œuvres datant de cette période demeurent rares. Une œuvre similaire, datant de la même période, montre des caractéristiques formelles identiques (La ruche sous la neige, huile sur toile, 46 x 33 cm, coll. part, n° 748) Dans une époque en pleine révolution cubiste, l'artiste propose une certaine géométrisation des formes. Les contours nets et droits des bâtiments cohabitent avec des formes en arc de cercle, celles de la voûte du bâtiment et du parterre. Les figures féminines de la porteuse d'eau et de la mère à l'enfant sont simplifiées et cernées de noir. Cette œuvre montre une certaine tentation de l'artiste à cette époque pour la géométrisation des formes.

Au dos de la toile, l'artiste esquisse un autoportrait. Probablement insatisfait, il le recouvre d'un badigeon à l'huile. Derrière ce badigeon, il est néanmoins possible de voir les contours d'une posture droite et de deviner un regard fixe, un visage expressif.

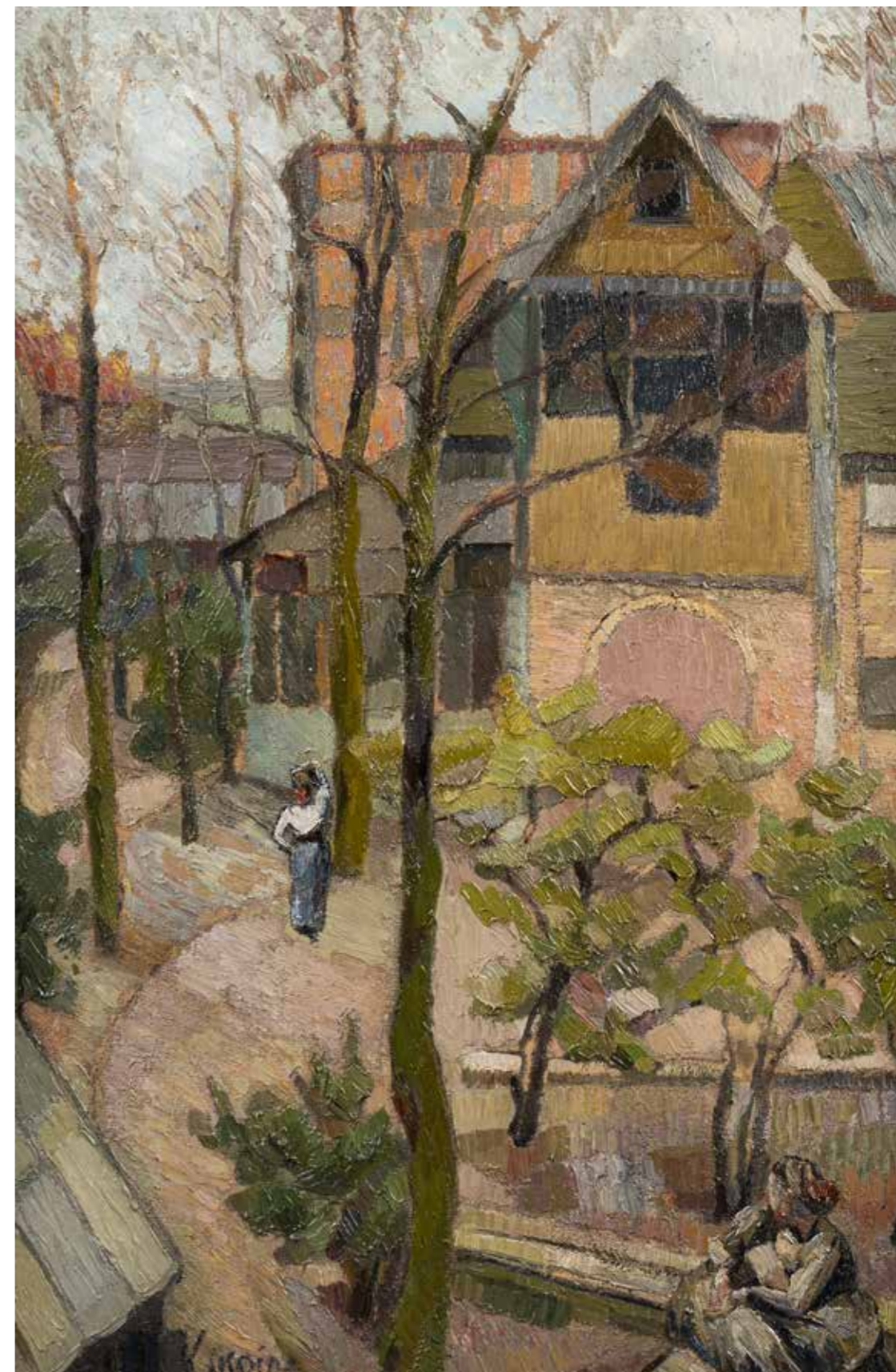
La rareté de cette œuvre réside à la fois dans le sujet représenté, La Ruche, cité mythique des artistes de l'École de Paris et dans la période de sa réalisation, à son arrivée à Paris. La présence d'un autoportrait de jeunesse inédit au dos de l'œuvre en souligne l'importance.

Elise Vignault

87 f

Michel KIKOÏNE  
(Gomel 1892- Cannes 1968)  
*La Ruche, vue plongeante sur le bâtiment dit «Fernand Léger»*  
Circa 1912-1915  
Au dos, autoportrait de l'artiste  
Huile sur toile  
81 x 54 cm  
Signé en bas à gauche «Kikoïne»

12 000/15 000 €

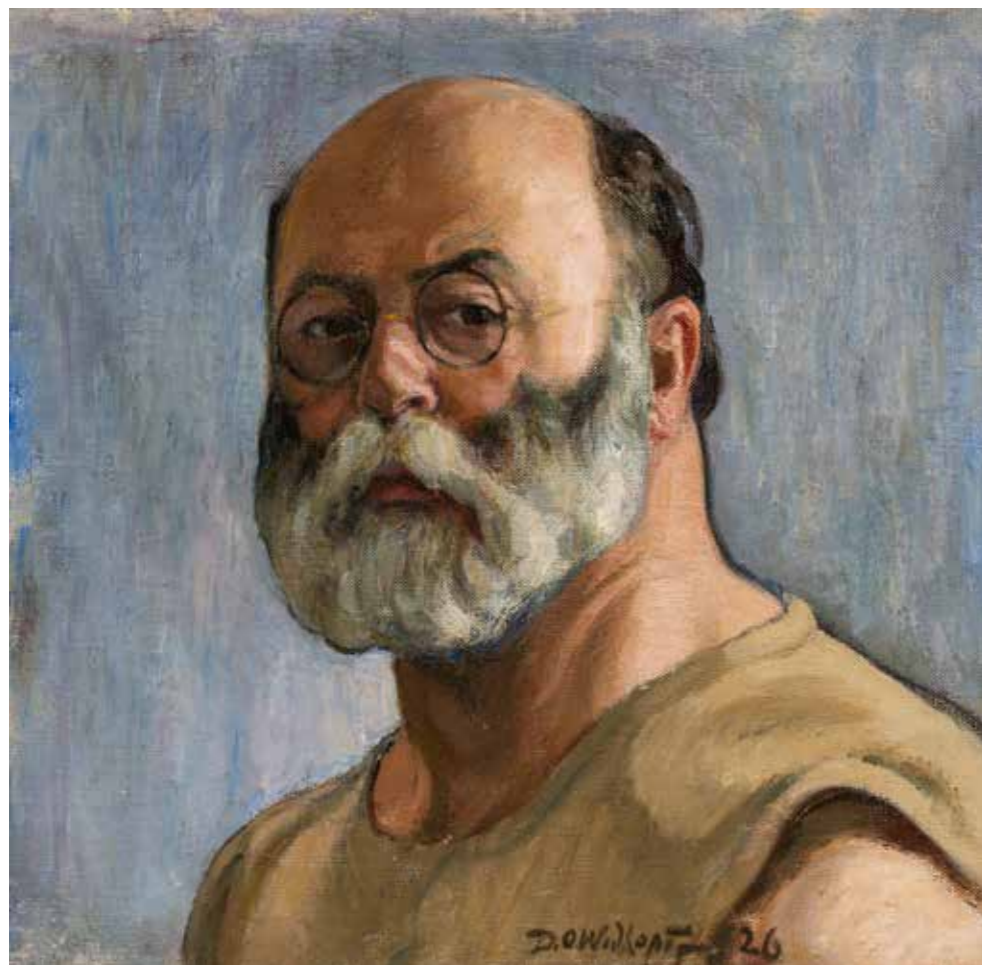


# David Ossipovitch WIDHOPFF

David Ossipovitch Widhopff dit aussi D.O. Widhopff est un artiste français d'origine ukrainienne de l'École de Paris, peintre, illustrateur, affichiste, chroniqueur, caricaturiste, décorateur. Diplômé de l'Académie Impériale d'Odessa, il rejoint Munich et entre à l'Académie Royale dans la classe de Johann Caspar Herterich. Il arrive ensuite à Paris en août 1887 et entre à l'Académie Julian sous la direction de Tony Robert-Fleury et de Jules Joseph Lefebvre. Il participe à la vie artistique de son époque, vit à Montmartre et expose aux Salons des Indépendants, Salon d'Automne, Salon des Tuileries. Des expositions personnelles lui sont consacrées chez Eugène Blot en 1919, à la galerie B. Weill en 1929 ou encore à la galerie des Artistes Modernes.

David Ossipovitch Widhopff se portraiture colossal, les muscles du cou saillants, le regard droit avec sa barbe légendaire. Ses amis parlent de lui en mettant en avant sa générosité mais aussi sa force herculéenne. Marcel Lami dans le Courrier français du 1er mai 1904 compare Widhopff à un « Hercule aussi puissant que par l'âme que par le torse... qui a enchanté Paris par sa force, sa bonté son cœur inépuisable, son inépuisable talent...ayant le goût de la santé, de la puissance, des femmes ».

Elise Vignault



88 f

-  
David Ossipovitch WIDHOPFF  
(Odessa 1867 - Saint-Clair-sur-Epte 1933)  
**Autoportrait**  
Réalisé en 1926  
Huile sur toile  
44 x 45,5 cm  
Signé et daté en bas à droite  
«D. O. Widhopff 26»

2 000/2 500 €

89 f

-  
David Ossipovitch WIDHOPFF  
(Odessa 1867 - Saint-Clair-sur-Epte 1933)  
**À l'amie Berthe**  
Réalisé en 1892  
Huile sur toile  
38 x 46 cm  
Signé, dédié et daté en haut à droite  
«A l'amie Berthe D. Widhopff 92»

3 000/4 000 €

90 f

-  
Zygmunt SCHRETER  
(Lodz 1896 - Paris 1977)  
**Jeu d'échecs dans un intérieur**  
Huile sur toile  
38 x 55 cm  
Signé et localisé en bas à droite  
«Z. Sreter Paris»

1 000/1 200 €

L'œuvre présentée ici, À l'amie Berthe, est un chef-d'œuvre de l'artiste, réalisé dans les toutes premières années suivant son arrivée à Paris. Les œuvres de cette période sont rares. La touche est impressionniste, le jeu entre l'ombre du fond à gauche et la

lumière émanant du visage de Berthe donne du relief à l'œuvre. Le contraste entre les glacis utilisés pour le vase ainsi que la pièce à l'arrière à gauche et les touches opaques, généreuses dévoilant les fleurs du bouquet crée un impact visuel saisissant.





91 f

- Lazare VOLOVICK  
(Krementchuk 1902 - Paris 1977)  
*Composition aux gants et au violon*

Huile sur toile  
65 x 81 cm  
Signé en bas à droite «Volovick»

2 000/3 000 €

92 f

- Vladimir NAIDITCH  
(Moscou 1903 - Paris 1981)  
*Nu au divan*

Huile sur toile  
46,5 x 61 cm  
Signé en bas à gauche  
«N.Naiditch»  
Au dos, sur la toile, le cachet  
d'exposition de la galerie Drouart

1 500/2 000 €



## Ismak KOGAN

Après un apprentissage aux Beaux-Arts d'Odessa et de Moscou puis dans une Académie de peinture à Berlin, Ismak Kogan décide de s'installer à Paris en 1924. Après avoir contracté la tuberculose, il s'installe au Vaudoué dans un sanatorium où il rencontre Frieda Mandelstam, sa future épouse. Le couple fonde une famille et l'artiste s'attache à peindre des portraits et des paysages de la région parisienne. Le couple Kogan-Mandelstam est arrêté et déporté en 1943 à Auschwitz.



93 f

- Ismak KOGAN  
(Ekaterinoslav 1898 - Déporté en 1943)  
*Le pont à Melun*

Réalisé en 1929  
Huile sur toile  
49 x 65 cm  
Signé et daté en bas à droite «Kogan 1929»

1 500/2 000 €

# Arnold LAKHOVSKY

---

Diplômé de l'école d'art d'Odessa et honoré de trois médailles pour ses dessins, Arnold Borisovich Lakhovsky part alors étudier à l'Académie des beaux-arts de Munich, guidé par ses professeurs qui voient en lui un talentueux jeune homme. Il devient dès 1904 l'élève de I. Repin et de P. Chystiakov à l'Académie des Beaux-Arts de Saint-Pétersbourg. Arnold Lakhovsky enseigne en 1908 et 1909 à l'école des beaux-arts de Bezalel de Jérusalem. Il peint le portrait de l'année suivante, le fondateur de l'école : Boris Schatz. Ce portrait peint est aujourd'hui conservé au musée d'Israël de Jérusalem (n° O.S.B662911).

Peu d'œuvres de la courte période où Lakhovsky enseigne à Jérusalem sont connues à ce jour.

Le tableau présenté ici « Conversation à Jérusalem » a été réalisé vers 1908-1909 et révèle un savant maniement de la couleur, de la construction et du rendu de la lumière.

En 1925, l'artiste gagne Paris comme Ivan Babij, Nicolas Gloutchenko, ou encore Vladimir Baranov-Rossiné. Il voyage en France, notamment en Bretagne, et participe à de nombreuses expositions.

En 1933, il s'installe à New York et enseigne dès 1935 à l'école d'art du musée des Beaux-Arts de Boston aux côtés de B. Grigoryev et A. Yakovlev.

Elise Vignault



94 f

Arnold LAKHOVSKY  
(Tchernobyl 1880 – 1937 New York)

*Conversation à Jérusalem*

Circa 1908-1909

Huile sur carton

47 x 61 cm

Signé en bas à droite «Arnold Lakhovsky»

Signé et localisé au dos «Arnold Lakhovsky Jérusalem»

3 000/4 000 €

95

-  
**Pinchus KREMEGNE**  
(Zaloudock 1890 - Ceret 1981)  
**Village du Périgord**  
Réalisé en 1930  
Huile sur toile  
54 x 72,5 cm  
Signé en bas à gauche  
«Kremegne»

**Provenance**  
Collection privée, Paris  
Par voie de succession au  
propriétaire actuel

**Exposition**  
Paris, Pavillon des arts, «Kremegne  
1890-1981», 10 juin - 5 septembre  
1993, n°36, reproduit.

**Bibliographie**  
Gaston Diehl, «Kremegne  
l'expressionnisme sublimé», Paris,  
1990, p.156, reproduit p.157

3 000/4 000 €

96

-  
**Pinchus KREMEGNE**  
(Zaloudock 1890 - Ceret 1981)  
**Cagnes sous le soleil**  
Réalisé en 1927  
Huile sur toile  
54 x 73 cm  
Signé en bas à gauche  
«Kremegne»  
Au dos de la toile, le cachet des  
douanes françaises

**Provenance**  
Collection privée, Paris  
Par voie de succession au  
propriétaire actuel

**Bibliographie**  
Gaston Diehl, «Kremegne  
l'expressionnisme sublimé», Paris,  
1990, p.134, reproduit p.135

3 000/4 000 €



97

-  
**Michel KIKOINE**  
(Gomel 1892- Cannes 1968)  
**Champ de blé**  
Circa 1940  
Huile sur toile  
60 x 81 cm  
Signé en bas à droite «Kikoine»  
Au dos de la toile, les inscriptions  
manuscrites «paysage de Kikoine 7  
rue Brezin Paris 14ème»

**Provenance**  
Galerie Félix Vercel, Paris  
Collection privée, Paris  
Par voie de succession au  
propriétaire actuel

**Bibliographie**  
Jacques Yankel, Jean-Marie  
Dunoyer, Gilles Neret, «Kikoine»,  
Paris, 1987, n°827 reproduit p.71

4 000/5 000 €

98

-  
**Pinchus KREMEGNE**  
(Zaloudock 1890 - Ceret 1981)  
**Vase de fleurs**  
Huile sur toile  
66 x 55 cm  
Signé en bas à gauche  
«Kremegne»  
Au dos de toile, le cachet des  
douanes françaises

**Provenance**  
Collection privée, Paris  
Par voie de succession au  
propriétaire actuel

**Exposition**  
Paris, Pavillon des arts, «Kremegne  
1890-1981», 10 juin - 5 septembre  
1993, n°54, reproduit.

2 500/3 000 €





99  
-  
**Mane KATZ**  
(Krementchouk 1894 - Haifa 1962)  
*La jetée*  
Gouache sur papier  
49,5 x 64,5 cm  
Signé en bas à gauche «Mané Katz»

**Provenance**  
O'Hana Gallery, Londres  
Collection privée, Paris  
Par voie de succession au propriétaire actuel

**Bibliographie**  
Robert S.Aries, «Mane-Katz the complete works», Londres, 1970, n°694, reproduit p.214

800/1 000 €



100  
-  
**Arsène CHABANIAN**  
(Erzurum 1864 - Paris 1949),  
*Coucher de soleil sur la côte*  
Pastel sur papier maroufflé sur toile  
50 x 60 cm  
Signé en bas à gauche «A. Chabanian»

**Provenance**  
Collection particulière, France

800/1 200 €



101 f  
-  
**Pinchus KREMEGNE**  
(Zaloudock 1890 - Ceret 1981)  
*Nature morte aux fruits*  
Circa 1930  
Huile sur toile  
25 x 55 cm  
Signé en bas à gauche «Kremegne»

1 500/2 000 €

102 f  
-  
**Ossip LUBITCH**  
(Grodno 1896 - Paris 1990)  
*Village du Midi*  
Huile sur toile  
54,5 x 73 cm  
Signé en bas à gauche et en bas à droite «Lubitch»  
Au dos de la toile, le cachet des douanes françaises S. Le Calvez

500/600 €

103 f  
-  
**David Ossipovitch WIDHOPFF**  
(Odessa 1867 - Saint-Clair-sur-Epte 1933)  
*La famille*  
Huile sur toile  
60,5 x 92 cm  
Signé en bas à droite «D.O.Widhopff»

800/1 000 €



Sarah Stern dite Sonia Terk-Delaunay naît dans une modeste famille juive près d'Odessa. Elle est élevée par son oncle maternel, Henri Terk, qui appartient à la bourgeoisie aisée de Saint-Petersbourg. Elle reçoit une solide éducation, voyage en Europe et découvre les musées d'art européens ; Elle étudie la peinture à l'Académie des Beaux-Arts de Karlsruhe en Allemagne en 1904 puis elle s'installe à Paris l'année suivante où elle fréquente l'Académie de la Palette dans le quartier Montparnasse.

L'artiste connaît une période fauve dès son arrivée à Paris. En 1912 Sonia et son mari Robert Delaunay s'orientent vers l'abstraction. Ils effectuent des recherches plastiques reposant sur le pouvoir constructif de la couleur et inventent le *Simultanisme*. Il s'agit d'incarner la vie moderne en introduisant le contraste simultané des couleurs dans la peinture. La vie moderne et l'observation des couleurs et des formes sous la lumière électrique lui inspirent en 1914 l'œuvre « Prismes électriques ».<sup>1</sup>

Sonia Delaunay et Blaise Cendrars se connaissent depuis la fin de l'année 1912 et travaillent ensemble intensément le concept du *Simultanéisme* ; le poète avec les mots, la peintre avec différents médiums, ce qui les conduit en 1913 à créer leur poème-image qui se veut le *premier livre simultané*<sup>2</sup> : la « Prose du Transsibérien et de la petite Jehanne de France » écrit par Blaise Cendrars et ensuite illustré et mis en forme par Sonia Delaunay et publié aux éditions *Les Hommes nouveaux* en octobre 1913.

Zenith est une fabrique de montres suisse fondée par Monsieur Georges Favre-Jacot qui jouit d'une renommée importante au début du XX<sup>e</sup> siècle et qui fait appel à des artistes tels que Alphonse Mucha et René Lalique pour faire la promotion nécessaire.

Sonia Delaunay prend connaissance du poème que Blaise Cendrars a composé en 1913 à Saint-Cloud.

## «Zenith Record ! Midi bat Sur son enclume solaire Les Rayons de la lumière»

St-Cloud août 1913 Blaise Cendrars 3

Sonia Delaunay intègre le poème de son ami Blaise Cendrars dans une vingtaine d'œuvres<sup>4</sup>, dessins, peintures ou collages, dont trois sont conservées au Centre Pompidou.<sup>5</sup> On ne sait à ce jour si Blaise Cendrars et Sonia Delaunay ont répondu à une commande de l'entreprise Zenith.

Sonia Delaunay se passionne pour la question du temps et de sa traduction picturale. Le midi solaire est l'instant où le soleil atteint son point de culmination, son zénith. Cet état de culmination est caractérisé dans *Étude pour Zénith* par des cercles et demi-cercles de couleur vive, la couleur jaune y est appliquée de manière pure. Sonia Delaunay insère la typographie *Zenith* dans une succession de couleurs séquencées, simultanées et propose une traduction visuelle du temps vibrante.

Christine Le Quellec Cottier indique : « Associé aux couleurs simultanées de Sonia, le poème transformait la mécanique du temps et lui donnait la profondeur que les mots, seuls, n'atteignaient pas encore. Le temps devient mouvement, il bat, et il diffuse des « rayons de lumière » : les aiguilles de la montre transforment l'espace-temps en spectre de couleurs, elles fouillent l'épaisseur de la mécanique en la métamorphosant ».<sup>6</sup>

Elise Vignault

1 Huile sur toile, 250 x 250 cm, Centre Pompidou, n° inventaire AM3606 P.

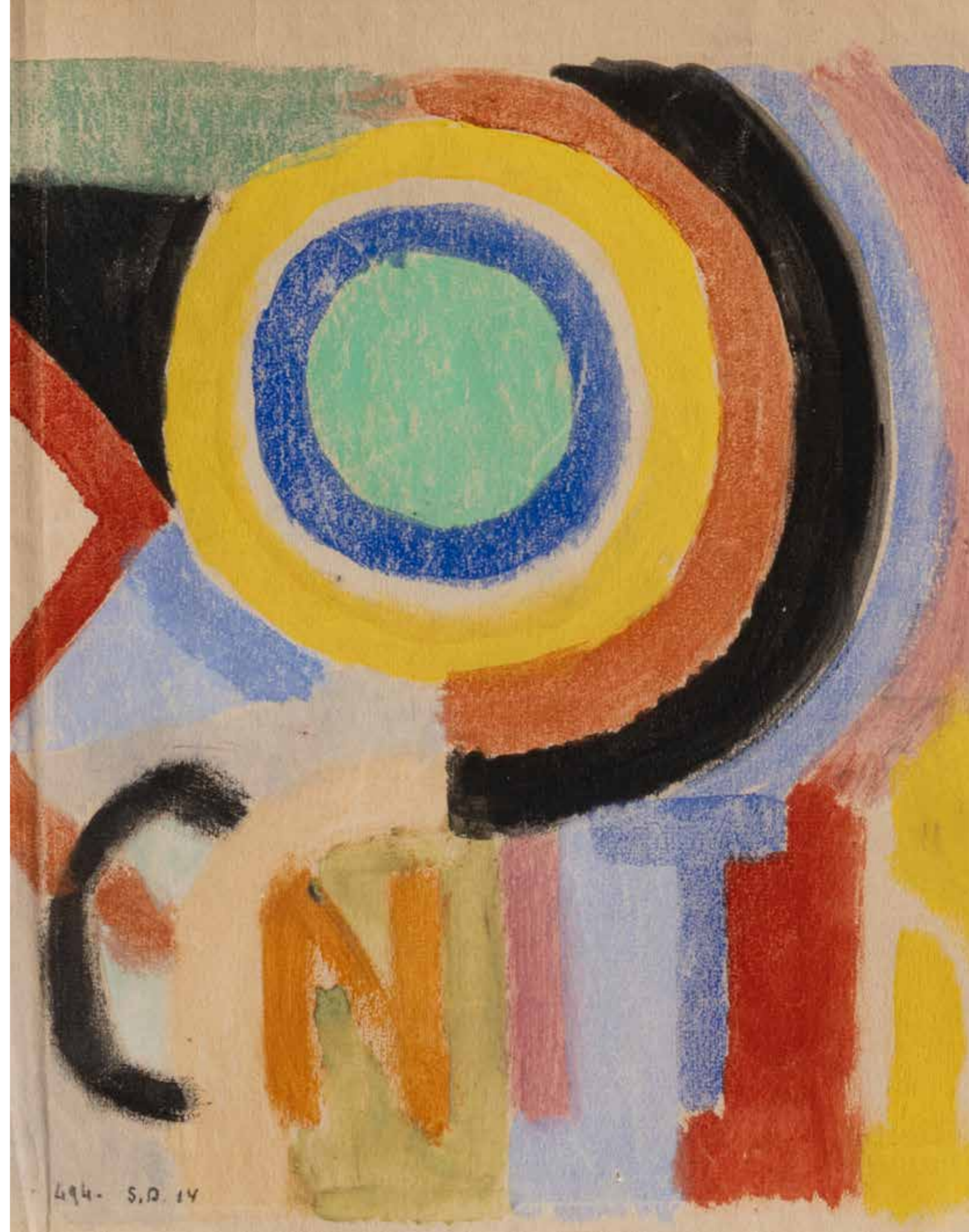
2 Miriam Cendrars, *Blaise Cendrars, la Vie, le Verbe, l'Écriture*, Paris, éditions Denoël, 2006, p. 299.

3 Document conservé à la Bibliothèque nationale suisse (cote P3 du Fonds Blaise Cendrars) dans Le Quellec Cottier, Christine. « Nos yeux vont jusqu'au soleil » : Blaise Cendrars, Sonia Delaunay et les montres Zenith. *Continent Cendrars*, no. 15, 2013, p.15.

4 Brigitte Leal, - *La collection du Centre Pompidou, Musée national d'art moderne*, sous la direction de Agnès de la Beaumelle, Paris, Centre Pompidou, 2008.

5 *Projet Zénith*, crayon de couleur et encre sur papier collé sur carton, 17 x 21 cm, n° inventaire AM2599 D - Les montres Zénith, encre gouache et crayon gras sur papier, 29,2 x 39 cm n° inventaire AM2600D - Les Montres Zénith, papiers de couleur découpés et collés sur papier, 66 x 81,5 cm, n° inventaire AM2601 D

6 Le Quellec Cottier, Christine, p. 15





104

**Sonia DELAUNAY**  
(Gradizhsk 1885 - Paris 1979)

**Étude pour Zenith**

Réalisé en 1914

Gouache, aquarelle et pastel sur papier

30 x 44,5 cm à vue

Feuille totale 31,5 x 46 cm

Numéroté, monogrammé et daté en bas à gauche «494 S.D 14»

Au dos du carton de protection, l'étiquette d'exposition itinérante «Sonia Delaunay» au Musée d'Art Moderne de la Ville de Paris et la Tate Modern de Londres

**Provenance**

Collection particulière, France

**Exposition**

Sonia Delaunays Welt der Kunst, 30 novembre 2008 - 22 février 2009 Musée d'art de Bielefeld.

Sonia Delaunay, Les couleurs de l'abstraction, Paris, 17 octobre 2014 - 22 février 2015, Musée d'art Moderne de la Ville de Paris.

Sonia Delaunay, Londres, 15 avril - 16 août 2015, Tate Modern.

Sonia Delaunay : Art, design, fashion, Madrid, 4 juillet - 15 octobre 2017, Musée Thyssen-Bornemisza.

Sonia Delaunay, Humlebæk, 12 février 2022 - 12 juin 2022, Musée d'Art moderne Louisiana.

**Bibliographie**

Sonia Delaunays Welt der Kunst, 30 novembre 2008 - 22 février 2009 Musée d'art de Bielefeld, Kerber, 2008, reproduit p. 65.

Sonia Delaunay, Les couleurs de l'abstraction, Paris, 17 octobre 2014-22 février 2015, Musée d'art Moderne de la Ville de Paris - Londres, 15 avril - 16 août 2015, Tate Modern, ed. Paris-Musées, reproduit p.87.

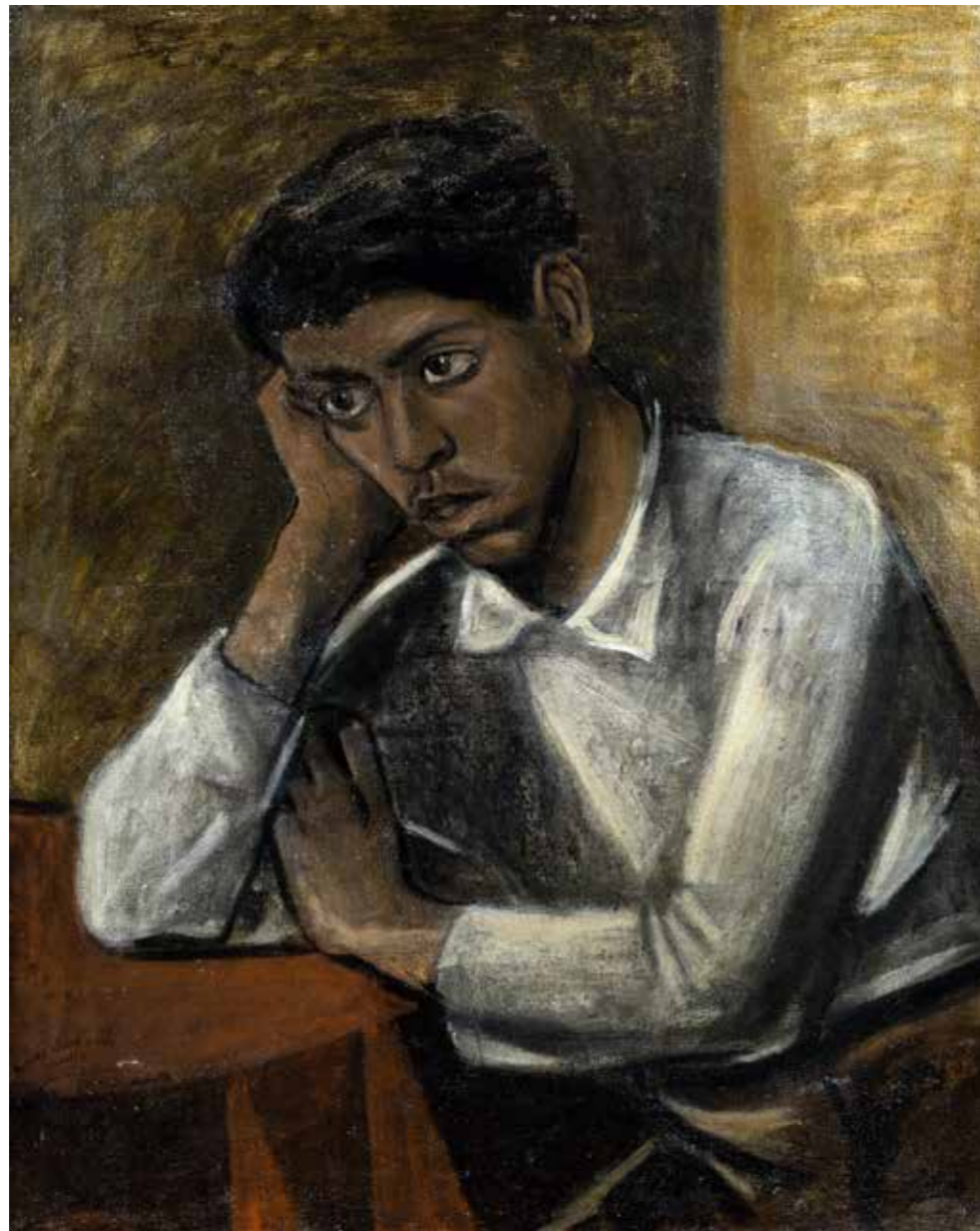
Sonia Delaunay : Art, design, fashion, Madrid, 4 juillet - 15 octobre 2017, Musée Thyssen-Bornemisza, reproduit p. 54, n° 14.

Sonia Delaunay, 12 février 2022 - 12 juin 2022, Musée d'Art moderne Louisiana, Humlebæk, reproduit p. 25.

40 000/50 000 €



## Léonid BERMAN



105 f

Léonid BERMAN  
(Saint-Petersbourg 1896 - New York 1976)

*Portrait de Alex Smadja*

Réalisé en 1927

Huile sur toile

81 x 65 cm

Dedicacé, signé, daté et localisé «à mes chers amis Smadja Léonide Berman 22.4.27 Marseille»  
Au dos de la toile, l'annotation manuscrite «Vaillant»

L'exposition «Les néo-romantiques» qui se tient actuellement au musée Marmottant Monet  
(8 mars-18 juin 2023) présente les œuvres et retrace le parcours d'Eugène et Léonide Berman,  
dits «les frères Berman».

1 500/2 000 €

## Jacob BALGLEY



106

Jacob BALGLEY  
(1891 Brest-Litovsk - 1934 Paris)

*Conversation à la grille de la propriété*

Huile sur toile

86 x 41 cm

Signé en bas à gauche «Balgley»

800/1 000 €

107

Jacob BALGLEY  
(1891 Brest-Litovsk - 1934 Paris)

*L'arbre en fleur*

Huile sur toile

92 x 73 cm

Signé en bas à droite «Balgley»

1 000/1 500 €

108

Jacob BALGLEY  
(1891 Brest-Litovsk - 1934 Paris)

*Deux villageoises*

Huile sur toile

65 x 81 cm

Signé en bas à droite «Balgley»

800/1 000 €





\* 109

-  
**Michel KIKOINE**  
(Gomel 1892- Cannes 1968)  
**Portrait de Jacques Chalom**  
Circa 1965-1966  
Huile sur isorel  
73 x 49 cm  
Au dos, l'étiquette par Kikoine  
Michel «7 Rue Brezin Paris 14  
Portrait de Jacques Chalom 1964»

Ce lot est présenté en importation temporaire.

**Bibliographie**  
Jacques Yankel, Jean-Marie Dunoyer, Gilles Neret, «Kikoine», Paris, 1987, n°827 reproduit p.349, n° 712.

5 000/6 000 €



110 f

-  
**Max BAND**  
(Naumestis 1901 - New York 1974)  
**Nature morte au bouquet**  
Huile sur toile  
61 x 38 cm  
Signé en bas à gauche "Max Band"

3 000/4 000 €



111

-  
**Serge FOTINSKY**  
(Odessa 1887 - 1971)  
**Portrait de femme assise**  
Huile sur toile  
81,5 x 60 cm  
Signé en bas à droite «S.Fotinsky»  
(Accident au niveau de la bouche, déchirure)

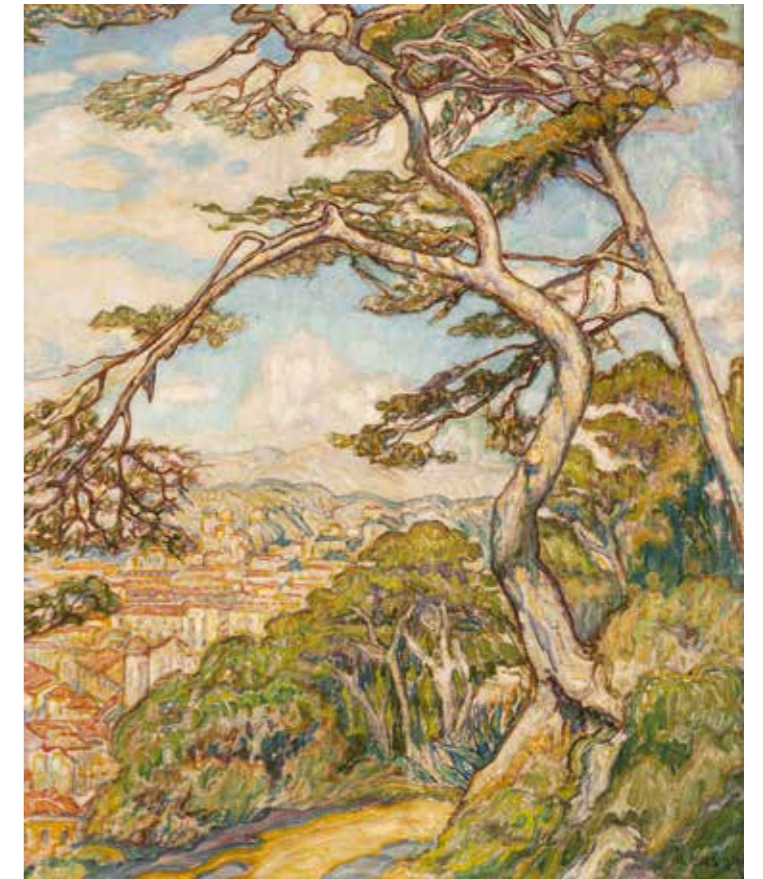
1 000/1 500 €



112 f

-  
**Jacques CHAPIRO**  
(Dunebourg 1887-Paris 1972)  
*Portrait de femme au chapeau*  
Réalisé en 1939  
Huile sur toile  
55 x 46 cm  
Signé et daté en haut à gauche «Jacques Chapiro 1939»

2 500/3 000 €



113 f

-  
**André Aaron BILIS**  
(Odessa 1893 - Porto 1971)  
*Vue d'une ville en Argentine*  
Réalisé en 1928  
Huile sur toile  
65 x 54 cm  
Signé et daté en bas à droite «A. Bilis 1928»

1 000/1 500 €

114

-  
**Nicolas SINEZOUBOFF**  
(Moscou 1891- Chartres 1956)  
*Bouquet de roses dans un vase*  
Réalisé en 1942  
Huile sur toile  
51 x 41 cm  
Signé et daté en bas à gauche  
«N. Sinezouboff 42»

2 500/3 000 €





115

-  
**Léopold SURVAGE**  
(Moscou 1879 - Paris 1968)  
**La fuite**

Réalisé en 1935  
Aquarelle sur papier  
22 x 28 cm  
Signé et daté en bas à droite «Survage 35»  
Porte en bas à droite le cachet de l'atelier de l'artiste

**Provenance**  
Vente Artcurial 26 avril 2005  
Acquis lors de cette vente par l'actuel propriétaire

1 800/2 200 €



recto

116

-  
**Léopold SURVAGE**  
(Moscou 1879 - Paris 1968)  
**Etude de main, portrait de femme**

Crayon sur papier  
23,5 x 33 cm  
Signé en bas à droite «L.Suvage»  
Porte un cachet de l'atelier en bas à droite  
Etude de portrait de femme barré au verso

**Provenance**  
Collection particulière  
Vente Tajan, Paris, Oeuvres sur papier, 18 novembre 2007, lot n° 81  
Vente Audap et Associés, 13 décembre 2002, lot n° 138

600/ 800 €

117

-  
**Léopold SURVAGE**  
(Moscou 1879 - Paris 1968)  
**Portrait d'homme**

Réalisé en 1951  
Aquarelle sur papier  
37 x 46 cm  
Signé et daté en bas à droite «Survage 51»  
Porte en bas à droite le cachet de l'atelier de l'artiste

**Provenance**  
Collection particulière, Paris

1 000/1 200 €



David Ossipovitch Widhopff est un acteur majeur de cette machinerie d'images qu'est la presse. Il se lie à Jules Roque et Hugues Delorme directeurs du *Courrier Français* et devient un illustrateur phare du journal hebdomadaire satirique de 1906 à 1909. Dessinateur habitué au monde du théâtre il réalise pour Le *Courrier Français* de nombreux portraits d'acteurs, artistes, peintres, chanteuses, écrivains mais aussi de nombreuses scènes de la vie moderne. Il travaille également pour la revue satirique *La Baïonnette*, *Le Journal pour tous*, *La caricature*, *L'Assiette au Beurre*, *La Vie au grand air* ou encore *La Plume*. Ce dessin a très probablement été réalisé pour un travail d'illustration pour la presse au tout début des années 1900.

Elise Vignault

118 f

-  
**David Ossipovitch WIDHOPFF**  
(Odessa 1867 - Saint-Clair-sur-Epte 1933)

**Dandy aux courses**  
Circa 1900  
Gouache sur papier  
51 x 25 cm

800/1 000 €



«A Constantinople, tout est important, tout est beau. Le dôme de Sainte-Sophie, les mosaïques de Hora, les eaux du Bosphore, la verdure précoce d'Eyoub, le regard des kyz mystérieuses, le fez des tchodjouks, les rues, les cris, les fumées et le vacarme des ponts, le silence des remparts, des cimetières, des turbés, tout est pénétré du même souffle, tout fait partie d'une seule vie. [...] La physiologie de Constantinople (s'il est permis de s'exprimer de cette façon), c'est la vie des monuments, les rues, le côté lumineux et artistique du monde, observé par l'œil d'un peintre et éclairé par une conception personnelle de l'univers, voilà le principe de mon livre.»

**Alexis Gritchenko,**

Deux ans à Constantinople journal d'un peintre, Édition Quatre vents, Paris, 1930, p.18-19.

\* 119

-  
**Alexis GRITCHENKO**  
(Krolevets 1883 - Vence 1977)  
**Partie de cartes à Constantinople**

Aquarelle et crayon sur papier  
24,5 x 20 cm  
Signé en bas à droite «Gritchenko»  
et daté en bas à gauche «janvier 21»

**Provenance**  
Acquis directement auprès de l'artiste en France  
Puis par descendance, au propriétaire actuel, collection privée, Norvège

Ce lot est présenté en importation temporaire.

3 000/4 000 €



**120**  
-  
**Joseph PRESSMANE**  
(Berestegku 1904-France 1967)  
**Bouquet dans un pichet**  
Réalisé en 1965  
Huile sur toile  
61 x 46 cm  
Signé en bas à droite «J.  
Pressmane»  
Contresigné et daté au dos de la  
toile «J.Pressmane juin 1965»

**2 500/3 000 €**



**121**  
-  
**Lazare VOLOVICK**  
(Krementchuk 1902 - Paris 1977)  
**Portrait d'une écuyère**  
Huile sur toile  
73 x 54 cm  
Signé en bas à gauche «Volovick»

**1 000/1 200 €**

**122**  
-  
**Lazare VOLOVICK**  
(Krementchuk 1902 - Paris 1977)  
**Vue de port**  
Huile sur toile  
60 x 73 cm  
Signé en bas à droite «Volovick»

**1 500/2 000 €**



**123**  
-  
**Issac DOBRINSKY**  
(Makarov 1891 - Paris 1973)  
**Portrait d'enfant**  
Huile sur carton  
73 x 51 cm  
Signé en bas à gauche «Dobrinsky»

**1 200/1 500 €**



**124**  
-  
**Michel KIKOÏNE**  
(Gomel 1892- Cannes 1968)  
**Pivoines**  
Circa 1940-1945  
Huile sur toile  
42 x 31,5 cm  
Signé en bas à droite «Kikoïne»

**Bibliographie**  
Jacques Yankel, Jean-Marie  
Dunoyer, Gilles Neret, «Kikoïne»,  
Paris, 1987, n°827 reproduit p.71,  
n° 830.

**1 800/2 000 €**





125

-  
**François GALL**  
 (Kolozvar 1912 - Paris 1987)  
*Place du Châtelet*  
 Huile sur toile  
 60 x 94 cm  
 Signé et localisé en bas à gauche «F. Gall Paris»

2 000/3 000 €

126

-  
**Alexandre ALTMANN**  
 (Sobolewska 1885- Nemours 950)  
*Paysage enneigé*  
 Huile sur toile  
 73 x 65 cm  
 Signé en bas à gauche «A Altmann»

800/1 000 €



\* 127

-  
**Léon ZACK**  
 (Nijni-Novgorod 1892 - Paris 1980)  
*Nu de dos*  
 Circa 1930  
 Huile sur toile  
 80 x 60 cm  
 Signé en haut à droite «Léon Zack»

Ce lot est présenté en importation temporaire.

2 000/3 000 €



128

-  
**Bencion Rabinowicz dit Benn**  
 (Białystok 1905 - Paris 1989)  
*Bouquet de muguet et coupelle*  
 Huile sur carton toilé  
 45,5 x 33 cm  
 Signé en bas à gauche «Benn»

200/300 €

129

-  
**Bencion Rabinowicz dit Benn**  
 (Białystok 1905 - Paris 1989)  
*Bouquet de fleurs*  
 Huile sur toile  
 74 x 35 cm  
 Signé en bas à gauche «Benn»

100/200 €

130

-  
**Bencion Rabinowicz dit Benn**  
 (Białystok 1905 - Paris 1989)  
*Le repos du modèle*  
 Huile sur toile  
 60 x 73 cm  
 Signé en bas à droite «Benn»

200/300 €





**131**  
-  
**Pinchus KREMEGNE**  
(Zaloudock 1890 - Ceret 1981)  
*Paysage du sud de la France*  
Huile sur toile  
54 x 73 cm  
Signé en bas à droite «Kremegne»  
Au dos de la toile, le cachet de la vente Kremegne

**1 500/2 000 €**



**132**  
-  
**Pinchus KREMEGNE**  
(Zaloudock 1890 - Ceret 1981)  
*Paysage*  
Huile sur toile  
45 x 58 cm  
Au dos sur la toile cachet de la vente Kremegne

**400/600 €**

**133**  
-  
**Lazare VOLOVICK**  
(Kremenchuk 1902 - Paris 1977)  
*Bouquet de fleurs dans un pichet*  
Huile sur toile  
73 x 50 cm  
Signé en bas à gauche «Volovick»

**1 200/1 500 €**



**134**  
-  
**Pinchus KREMEGNE**  
(Zaloudock 1890 - Ceret 1981)  
*Intérieur au violon et à l'harmonium*  
Huile sur toile  
60 x 73 cm  
Signé en bas à droite «Kremègne»  
Titre et signé au dos «Intérieur au violon, Krémègne»

En 1921, Pinchus Krémègne envoie au Salon d'Automne, un tableau intitulé « Violon et Harmonium » (Appartient à M. H. P.)

**Provenance**  
Collection particulière, Paris

**3 000/4 000 €**

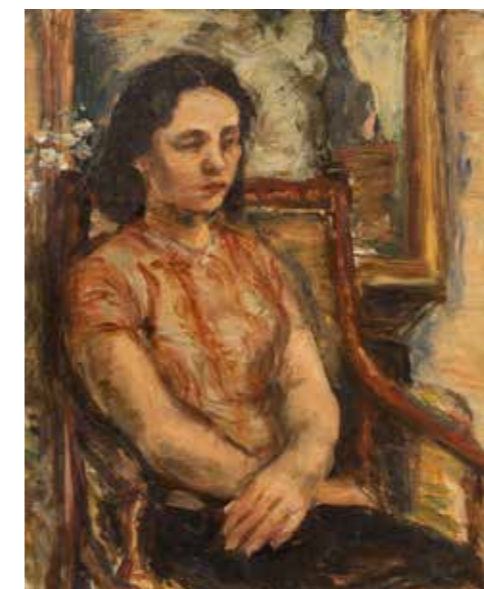
**135 f**  
-  
**Isaac DOBRINSKY**  
(Makaroff 1891 - Paris 1973)  
*Femme assise*  
Huile sur toile  
64 x 53 cm

**600/800 €**

**136**  
-  
**Constantin TERECHKOVITCH**  
(Moscou 1902 - Monaco 1978)  
*Composition à la corbeille de fruits*  
Gouache sur papier  
45 x 60 cm  
Signé en bas à droite «C Terechkovitch»

**Provenance**  
Collection particulière, Paris

**500/600 €**





COLLECTION  
DE LA FAMILLE  
MANÉ-KATZ



137

-  
**Zvi SHOR**  
(1898-1979)

Paysage  
Huile sur bois  
Signé en bas à gauche  
38,5 x 31 cm

**Provenance**  
Collection de la famille Mané-Katz  
Par descendance au propriétaire  
actuel

200/300 €

138

-  
**Boris FRENKEL**  
(Kalisz 1895 - Paris 1984)

**Quais de Seine**  
Réalisé en 1939  
Huile sur toile  
54,5 x 65 cm  
Signé et daté en bas à droite  
«I. Frenkel 1939»

**Provenance**  
Collection de la famille Mané-Katz  
Par descendance au propriétaire  
actuel

400/600 €



## Adolphe FEDER



139

-  
**Adolphe FEDER**  
(Odessa 1886 - Auschwitz 1943)

**Paysage estival**  
Huile sur toile marouflé sur carton  
61 x 51 cm  
Signé en bas à gauche «Feder»  
(Quelques manques en bas à droite)

**Provenance**  
Collection de la famille Mané-Katz  
Par descendance au propriétaire actuel

1 000/1 500 €

# Serge CHARCHOUNE

---

\* 140

-

**Serge CHARCHOUNE**

(Bougouroulan 1888 - Villeneuve-Saint-Georges 1975)

*Composition inspirée par le Credo de la Messe en Si Mineur de Bach*

Réalisé en 1958

Huile sur toile

116 x 73 cm

Signé et daté en bas à droite «Charchoune 58/59»

Contresigné et titré au dos «Charchoune Comp. insp. p. Credo de messe en si mineur de Bach»

Porte au dos les indications manuscrites «14, cité Falguière Paris XVe» ainsi que les indications «XI S 7 158 VI 59»

Ce lot est présenté en importation temporaire.

#### Bibliographie

P. Guénégan, Charchoune, catalogue raisonné, tome IV, n°1958/012, reproduit p.208

18 000/20 000 €





**141**  
-  
**Charles KVAPIL**  
(Anvers 1884 - Paris 1957)  
**Les Pins à Carnac**  
Réalisé en 1926  
Huile sur panneau  
27 x 35 cm  
Signé et daté en bas à droite  
«Kvapil 1926»  
Localisé au dos du panneau «Les  
Pins Carnac Plage Morbihan»

Provenance  
Collection Jacques Jules Legillon

500/800 €

**142**  
-  
**Charles KVAPIL**  
(Anvers 1884 - Paris 1957)  
**Un après midi à la campagne**  
Huile sur toile  
50 x 73 cm  
Signé en bas à droite «Kvapil»

1 500/2 000 €



**143 f**  
-  
**Georges Anatolievich de POGÉDAIEFF**  
(Yalta 1894 - Ménerbes 1971)  
**Paysage urbain à la statue équestre**  
Huile sur carton  
24,5 x 32,5 cm  
Signé en bas à gauche «Georges de Pogedaieff»

600/800 €

**144**  
-  
**Georges LAPCHINE**  
(Moscou 1885 -France 1951)  
**Marché aux fleurs à Toulon**  
Huile sur toile  
46 x 55 cm  
Signé en bas à droite «g.Lapchine»

Provenance  
Collection particulière, France

2 000/3 000 €

**145 f**  
-  
**Arbit BLATAS**  
(Kaunas 1908-New York 1999)  
**Projet de décor pour Carmen**  
Gouache sur papier  
57 x 49 cm  
Signé en bas à droite «A. BLATAS»

400/600 €

**146 f**  
-  
**Arbit BLATAS**  
(Kaunas 1908-New York 1999)  
**Projet de décor pour le café Momus - La Bohème**  
Gouache sur papier  
58 x 50 cm  
Signé en bas à droite «A. BLATAS»

400/600 €





147

-

Georges KARS  
(Kralupy 1880 - Genève 1945)

*Baigneuse*

Réalisé en 1921-1922

Huile sur toile

32 x 40 cm

Signé en bas à droite «Kars»

6 000/8 000 €



148 f

-  
**Tobiasz HABER**  
(Lutomiersk 1885 – Treblinka 1943)  
**Portrait de trois quarts**  
Réalisé en 1926  
Huile sur toile  
46,5 x 38 cm  
Signé et daté en haut à droite «T. Haber 1926»

800/1 000 €



149 f

-  
**Marc STERLING**  
(Prilouki 1895 - Paris 1976)  
**Bouquet dans un pot de terre**  
Huile sur toile  
55 x 38 cm  
Signé en bas à droite «M Sterling»

1 000/1 500 €

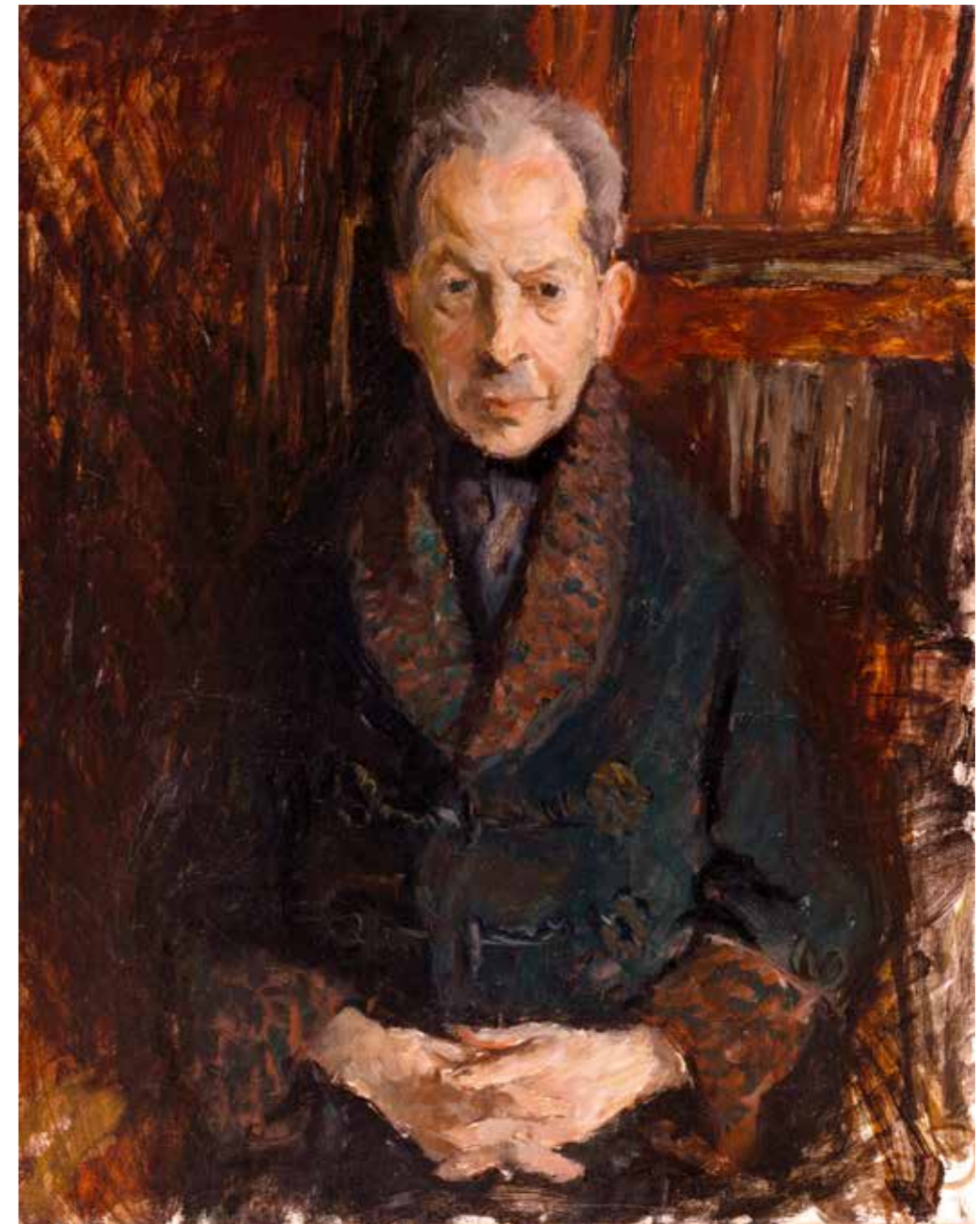


150

-  
**Faïbich Schraga ZARFIN**  
(Smilavitchy 1899- Rosny-sous-Bois 1975)  
**Vue sur le village**  
Huile sur toile  
33 x 24 cm  
Signé en bas à droite «Zarfin»

Provenance  
Collection particulière, Paris

80/120 €



151 f

-  
**Jacques CHAPIRO**  
(Dunebourg 1887-Paris 1972)  
**Portrait d'homme au manteau de fourrure**

Huile sur toile  
81 x 64,5 cm  
Annotations manuscrites sur le châssis «K2194» ainsi qu'une étiquette ancienne présentant des déchirures importantes et les mentions « Bèmes »

2 000/3 000 €



152



153



154



155

152 f

-  
**Nicolas KRYCEFSKY**  
(Kharkov 1898 - Paris 1961)  
**Portrait de Monsieur Léon Boué**  
Réalisé en 1939  
Huile sur toile  
73 x 60 cm  
Signé et daté en haut à droite  
«Krycefsky 1939 oct»

500/600 €

153

-  
**Sacha ZALIOUK**  
(Radomysl 1887 - Paris 1971)  
**Portrait de femme**  
Pastel sur papier  
43 x 37 cm à la vue  
Signé et localisé en bas à droite  
«Sacha Zaliouk Paris»  
Annotations au dos «Publié en  
couverture du Journal Das Leben  
n°4 septembre 1925 Leipzig»

400/500 €

154

-  
**Mikhaïl Stepanovich**  
**TKATCHENKO**  
(Kharkiv 1860 - Sloviansk 1916)  
**Bateau à marée basse**  
Huile sur panneau  
41 x 31,5 cm cm  
Signé en bas à droite «M  
Tkatchenko»

Provenance  
Collection particulière, France

400/600 €

155 f

-  
**Léon ZACK**  
(Nijni-Novgorod 1892 - Paris  
1980)  
**Cyclistes sur le port**  
Technique mixte sur papier  
33,5 x 22,5 cm  
Signé en haut à gauche «Leon  
Zack»

300/400 €

Jacqueline Dauxois écrit à propos de  
Ivan Kuleff :

« Promis à un brillant avenir  
artistique, il quitte sa ville natale,  
Rostov, pour étudier les arts d'abord  
à Moscou, puis à Saint-Pétersbourg,  
où, premier prix de l'Académie  
impériale des Beaux-Arts, il aurait  
dû jouir d'une bourse de trois ans  
pour voyager en Europe. Mais la  
guerre de Quatorze éclate et, au lieu  
d'aller découvrir les trésors artistiques  
de l'Occident, il est envoyé sur le  
front turc. Après la guerre, c'est la

révolution. *Fils de prêtre* (le prêtre  
orthodoxe a l'obligation d'être marié,  
contrairement au moine), il fait  
partie de ceux qui sont directement  
menacés par le régime soviétique.  
Il s'exile dans les Balkans, où les  
réfugiés russes font bouillonner la vie  
artistique. Il survit d'abord en Croatie  
en décrochant des commandes de  
portraits. En Serbie, à la demande du  
métropolitain, il recense et copie les  
fresques des monastères, et, à Skopje,  
en quatre ans, il crée pour le théâtre,  
la Scène Populaire, les décors, les  
costumes et parfois les affiches de

quarante-huit spectacles [...] En 1927, il rejoint son frère à Paris où  
il s'installe définitivement. Ses œuvres  
suivent. Le train qui les transporte  
déraille. Sept ans de travail anéantis.  
Il continue de peindre. En 1944,  
alors qu'il prépare une exposition à  
Bruxelles, un obus allié éclate sur le  
wagon qui transporte ses œuvres. Il  
surmonte cette nouvelle destruction  
et continue à peindre et à exposer  
jusqu'à sa mort avec une force qui ne  
s'est jamais démentie. »

Jacqueline Dauxois,  
article du 31 janvier 2019, dans  
jacquelineauxois.fr

156

-  
**Ivan KULEFF**  
(1893 Rostov-sur-le-Don - 1987  
Montmorency)  
**Nature morte aux fruits**  
Réalisé en 1955  
Huile sur carton  
37 x 50 cm  
Signé et daté en bas à droite «I  
Kuleff 55»  
Au dos du carton, les indications  
manuscrites de la main de l'artiste  
«I.Kuleff 14, rue Lacretelle Paris XV»

Provenance  
Collection particulière, Paris

600/800 €



157 f

-  
**Marc STERLING**  
(Prilouki 1895 - Paris 1976)  
**Composition au pigeon et aux  
légumes**  
Huile sur toile  
46 x 27 cm  
Signé en bas droite «M Sterling»

600/800 €





158

-  
**Issac DOBRINSKY**  
 (Makarov 1891 - Paris 1973)  
*Nature morte aux fruits*  
 Huile sur toile  
 61 x 47 cm  
 Signé en bas à droite «Dobrinsky»

Provenance  
 Collection particulière, Paris

400/600 €

159 f

-  
**Mania MAVRO**  
 (Odessa 1889 - Paris 1963)  
*Portrait d'enfant*  
 Huile sur toile  
 61 x 50 cm

800/1 000 €



160 f

-  
**Lazare VOLOVICK**  
 (Krementchuk 1902 - Paris 1977)  
*Nature morte aux anémones*  
 Huile sur toile  
 65 x 46 cm  
 Signé en bas à gauche «Volovick»  
 Au dos du châssis l'étiquette  
 d'exposition de la galerie Serret-  
 Fauveau du 26 mars au 10 avril  
 1965, numéroté «n° 19» et titré  
 «Les anémones»

Exposition  
 Volovick, 26 mars au 10 avril 1965,  
 galerie Serret-Fauveau, n°19.

800/1 000 €

## Felix VARLAMICHIVILI dit VARLA



161

-  
**Felix VARLAMICHIVILI dit VARLA**  
 (Kutaisi 1903 - Paris 1986)  
*L'automne*  
 Huile sur toile  
 41 x 33 cm  
 Signé en bas à gauche «Varla»  
 Titré sur le châssis au dos «L'automne « et daté «3-12-83»

Provenance  
 Collection particulière, France

3 000/4 000 €



162

Alexandre **ALTMANN**  
(Sobolewska 1885- Nemours 1950)  
*Chemin, effets de lumière*  
Réalisé en 1911  
Huile sur toile  
65 x 81 cm  
Signé et daté en bas à gauche  
«Alexandre Altmann 1911»

3 000/4 000 €

163 f

Raphaël **BIRCHANSKY**  
(Russie 1883 - Paris 1953)  
*Village russe sous la neige*  
Huile sur toile  
54 x 65 cm  
Signé en bas à droite «Birtchansky»

300/400 €



164

Ratislaw **RACOFF**  
(Russie 1904 - 1982)  
*Barques et coquillages*  
Réalisé en 1949  
Huile sur panneau  
27 x 35 cm  
Signé et daté en bas à gauche «R  
Racoff 49»

400/600 €

165

Vassili **GRIGORIEV**  
(1895-1982)  
*Place à Moscou*  
Huile sur carton  
37 x 59 cm à la vue  
Signé en bas à gauche  
(Pliures)

300/400 €



166

Mieczyslaw **LURCZYNSKI**  
(1908 - 1992)  
*Venise*  
Lot de trois huiles sur carton  
mesurant chacune 21 x 33 cm  
Signées et localisées «Lurczynski  
Venise»

150/200 €

167

Jean Misceslas **PESKE**  
(Golta 1870 - Le Mans 1949)  
*Fréjus*  
Craie noire sur papier quadrillé  
15 x 21,5 cm à la vue  
Signé et localisé en bas à gauche  
«Peské Fréjus»

200/300 €





# Olga SLOMSZYNSKA dite Olga SLOM



168 f  
-  
**Olga SLOMSZYNSKA dite Olga SLOM**  
(Suisse 1881- France 1941)  
*Femme à l'éventail*  
Huile et gouache sur carton  
56 x 45,5 cm  
Signé en bas à droite «O. Slom»  
600/800 €

Olga Slomszynska dite Olga SLOM est une artiste peintre, illustratrice et dessinatrice née en 1881 à Vevey en Suisse. Son père, André Słomczyński dit André Slom (Bordeaux 1844 – 1909 Paris), peintre et illustrateur français, lui-même fils de Stanislas Słomczyński, officier polonais réfugié, est un peintre, graveur, illustrateur et ancien communal français. Ami de Gustave Courbet, il en exécute le portrait mortuaire le 31 décembre

1877. Pendant la Commune, il se réfugie en Suisse. C'est en Suisse que naît sa fille Olga en 1881, date à laquelle il retourne à Paris et dessine pour plusieurs revues françaises notamment L'illustration, Le Monde illustré. Olga Slom, part à Paris au tout début du XXème siècle, et est domiciliée au début dans la maison familiale, au 26 avenue des Gobelins. Elle est l'élève de son père, André Slom et de Luc-Olivier Merson. Elle expose à partir de 1909 au Salon des

Artistes Français dont elle devient sociétaire. Elle participe à plusieurs projets d'illustrations et de recueils littéraires dont Nouvelles et Contes de Bêtes du Docteur Boucher en 1912 et travaille en tant qu'illustratrice avec Lucien Descaves. La peintre est autant reconnue pour ses scènes de parc, ses bords de mer et ses paysages lacustres que pour ses scènes d'intérieur et ses portraits capturant l'intimité de ses modèles.

Elise Vignault



169 f  
-  
**Olga SLOMSZYNSKA dite Olga SLOM**  
(Suisse 1881- France 1941)  
*Femme à l'ombrelle*  
Au verso, lampe et bibelots sur la table  
Huile et gouache sur carton (recto/verso)  
55,5 x 45 cm  
Signé en bas à droite «O. Slom»  
600/800 €



170 f  
-  
**Olga SLOMSZYNSKA dite Olga SLOM**  
(Suisse 1881- France 1941)  
*Nature morte à la tasse et à la carafe*  
Huile sur carton  
37 x 32 cm  
Signé en bas à droite «O. Slom»  
300/400 €

171 f  
-  
**Olga SLOMSZYNSKA dite Olga SLOM**  
(Suisse 1881- France 1941)  
*Fillette au sceau rouge*  
Huile et gouache sur carton  
38,5 x 33,5 cm  
Signé en bas à droite «O. Slom»  
500/600 €





172 f  
-  
Olga SLOMSZYNSKA dite Olga SLOM  
(Suisse 1881- France 1941)  
*Repos au bord du lac Léman*  
Circa 1930  
Huile marouffée sur carton  
26,5 x 38 cm  
Signé en bas à droite «O. Slom»

300/400 €



175



176



173 f  
-  
Olga SLOMSZYNSKA dite Olga SLOM  
(Suisse 1881- France 1941)  
*Nature morte au samovar*  
Gouache sur carton  
45 x 58 cm  
Signé en bas à droite «O. Slom»

500/600 €

174 f  
-  
Olga SLOMSZYNSKA dite Olga SLOM  
(Suisse 1881- France 1941)  
*Élégante au chapeau*  
Huile sur toile marouffée sur carton  
35 x 30 cm  
Signé en bas à gauche «O. Slom»

300/400 €



177

175 f  
-  
Olga SLOMSZYNSKA dite Olga SLOM  
(Suisse 1881- France 1941)  
*Familles au jardin du Luxembourg*  
Huile sur isorel  
27 x 35 cm  
Signé en bas à droite «O. Slom»

600/800 €

176 f  
-  
Olga SLOMSZYNSKA dite Olga SLOM  
(Suisse 1881- France 1941)  
*Nature morte aux fleurs*  
Gouache sur carton  
48 x 57 cm  
Signé en bas à droite «O. Slom»

400/500 €



178

177 f  
-  
Olga SLOMSZYNSKA dite Olga SLOM  
(Suisse 1881- France 1941)  
*La lecture*  
Huile sur carton fin marouffée sur carton  
43 x 29 cm  
Signé en bas à droite «O.Slom»

300/400 €

178 f  
-  
Olga SLOMSZYNSKA dite Olga SLOM  
(Suisse 1881- France 1941)  
*Femme à l'heure du thé (recto) / Promeneurs sur la place (verso)*  
Huile sur carton double face  
38,5 x 34 cm  
Signé en bas à droite «O. Slom»

400/500 €

# Bela CZOBEL

---

Orienté par son grand-père, Béla Czóbel commence une carrière artistique dès 1902 dans la colonie de peintres de Nagybánya (Baia Mare) en Transylvanie. Durant les années 1902-1903 il étudie à l'Académie de Munich et gagne Paris en 1903. À Paris, il habite tout d'abord l'hôtel du Danemark à Montparnasse et étudie à l'Académie Julian. Chaque été l'artiste retourne en Hongrie et se fait le témoin de la peinture d'avant-garde française.

Bela Czobel prend part au mouvement Fauve et expose aux côtés de Derain, Vlaminck, Braque et Matisse au Salon d'Automne de 1905. Il expose également au Salon des Indépendants de 1906 à 1908 ainsi qu'au Salon des Tuileries en 1926. En 1909 à Paris, il s'associe à la formation du groupe d'avant-garde nommé les «Huit». L'artiste se trouvant en Hongrie au début de la première guerre mondiale et ne pouvant retourner dans son atelier parisien, il passe les années de guerre jusqu'en 1919 en Hollande. Entre 1919 et 1925, le peintre s'installe à Berlin, expose notamment à la galerie « Der Sturm » et revient à Paris en 1925. En 1940, il repart s'installer en Hongrie, à Szentendre, où se trouve actuellement le musée consacré à l'artiste.

Cette œuvre a été réalisée par l'artiste entre 1966 et 1975, période à laquelle il travaille dans son atelier rue Kelenhegyi à Budapest. Le peintre représente l'intérieur de son atelier. Une table surmontée d'un vase, trône au centre de la composition, des tableaux sont posés au sol sur la gauche, un carton à dessin est visible sur la droite, un bow-window composé de quatre fenêtres irradie l'atelier de luminosité et offre de multiples points de fuite à la composition. La palette aux dominantes de jaune, de bleu et de rouge ainsi qu'une composition structurée en une superposition de touches de multiples couleurs sont des caractéristiques typiques de l'œuvre de Bela Czobel de cette période.

Elise Vignault



179 f

Bela CZOBEL  
(Budapest 1883-1976)  
**Atelier de l'artiste à Budapest**  
Circa 1969  
Huile sur toile  
74 x 92 cm  
Signé en bas à droite avec peu de matière «CZÓBEL»

10 000/15 000 €



180

**Isaac CELNIKIER**  
(Varsovie 1923 – Ivry-sur-Seine 2011)

**Enfance III**

Réalisé en 1976  
Pointe sèche  
37,5 x 42 cm (à vue)  
Signé, daté et dédié en bas à droite :  
«Isaac Celnikier 76 à mon ami Jacques A.»

Titre en bas au milieu : «(Enfance III) - J. Korczak»  
Justifié en bas à gauche «EA»

Isaac Celnikier naît à Varsovie, il est confié à l'orphelinat du docteur Korczak de 1934 à 1938.

80/100 €

180



181



182

181

**Isaac CELNIKIER**  
(Varsovie 1923 – Ivry-sur-Seine 2011)

**Visages d'enfants**

Réalisé en 1969  
Pointe sèche  
18 x 13,5 cm (à vue)  
Dédicacé, signé et daté en bas à droite « pour Jacques Appelbaum Celnikier 69»

80/100 €

182

**Isaac CELNIKIER**  
(Varsovie 1923 – Ivry-sur-Seine 2011)

**Rue du terrage, Paris**

Réalisé en 1973  
Pointe sèche  
34,5 x 38,5 cm  
Dédicacé, signé et daté en bas à droite :  
«à Jacques [Appelbaum] Isaac 73»  
Titre en bas au milieu «Aux ... en souvenir du Terrage»  
Justifié en bas à gauche «EA»

80/100 €

183

**Isaac CELNIKIER**  
(Varsovie 1923 – Ivry-sur-Seine 2011)

**Que notre sang retombe sur eux**

Réalisé en 1976  
Pointe sèche  
39,5 x 44,5 cm (à vue)  
Signé, daté et dédié en bas à droite :  
«Isaac Celnikier 76 à mon ami Jacques Appelbaum»  
Titre en bas au milieu : «Que notre sang retombe sur eux»  
Justifié en bas à gauche «EA»

80/100 €

184

**Isaac CELNIKIER**  
(Varsovie 1923 – Ivry-sur-Seine 2011)

**Les toits de Paris**

Réalisé en 1973  
Pointe sèche  
20,5 x 26 cm (à vue)  
Dédicacé et signé en bas à droite :  
«pour Jacques et Maryse Isaac»  
Daté en bas à gauche «août 73»

80/100 €



183



184



185

**Isaac CELNIKIER**  
(Varsovie 1923 – Ivry-sur-Seine 2011)

**Vue depuis les toits Paris**

Huile sur toile  
81 x 100 cm  
Signé en bas à droite «Celnikier»

400/600 €

# Isaac CELNIKIER

Pierre Restany écrit à propos d'Isaac Celnikier à Paris en janvier 1987 :

« Né à Varsovie, réfugié à 16 ans dans le ghetto de Bialystok et déporté à Auschwitz, puis délivré par les alliés, Celnikier se retrouve en 1945 à la croisée des chemins.

Pour éviter un second internement, cette fois-ci dans les camps soviétiques, il s'évade de Sumperk en Moravie et se réfugie à Prague où il entreprend des études d'art (...) Si l'engagement d'Isaac Celnikier dans la peinture a été fondamentalement conditionnée par son existence même, celles des ghettos, des camps, du génocide et de la désespérance, il l'a été tout autant par la conscience qu'il a eue, très tôt, que son mode propre d'être homme était d'être peintre, faiseur d'images et de représentations, quoi qu'il pût advenir de lui dans sa vie, d'un part, et par celle, profonde et intimement cultivée, des exigences spécifiques de la tradition de l'art dont il faisait sa vie, d'une autre part. »

In Isaac Celnikier, catalogue d'exposition itinérante à Toulouse au musée des Augustins puis à Villeneuve-Tolosane, le Majorat, mars avril, mai 1991, p. 42.



186 f

Isaac CELNIKIER  
(Varsovie 1923 – Ivry-sur-Seine 2011)

**La guérison**

Huile sur toile

130 x 89 cm

Signé et titré en bas à droite «ISAAC La Guérison»

600/800 €

187

Albert BERTALAN  
(Jászberény 1899 - Paris 1957)

**Maisons derrière l'arche du pont**

Huile sur toile

73 x 92 cm

150/200 €



188 f

Laszlo BARTA  
(Hongrie 1902 - Paris 1961)

**Le phare de Saint Tropez**

Réalisé en 1934

Encre sur papier

39 x 58 cm

Signé, localisé et daté en bas à droite «Barta St Tropez 34»

600/800 €



189 f

Joseph BATO  
(Budapest 1888 - Londres 1966)

**Portrait de femme**

Réalisé en 1910

Huile sur toile

50 x 37 cm

Signé et daté en haut à droite «Bato 1910»  
(Restaurations)

400/600 €

190

Bela CZOBEL  
(Budapest 1883 - 1976)

**Chat**

Fusain sur papier

18 x 26 cm

Signé en bas à droite «Czobel»

80/120 €

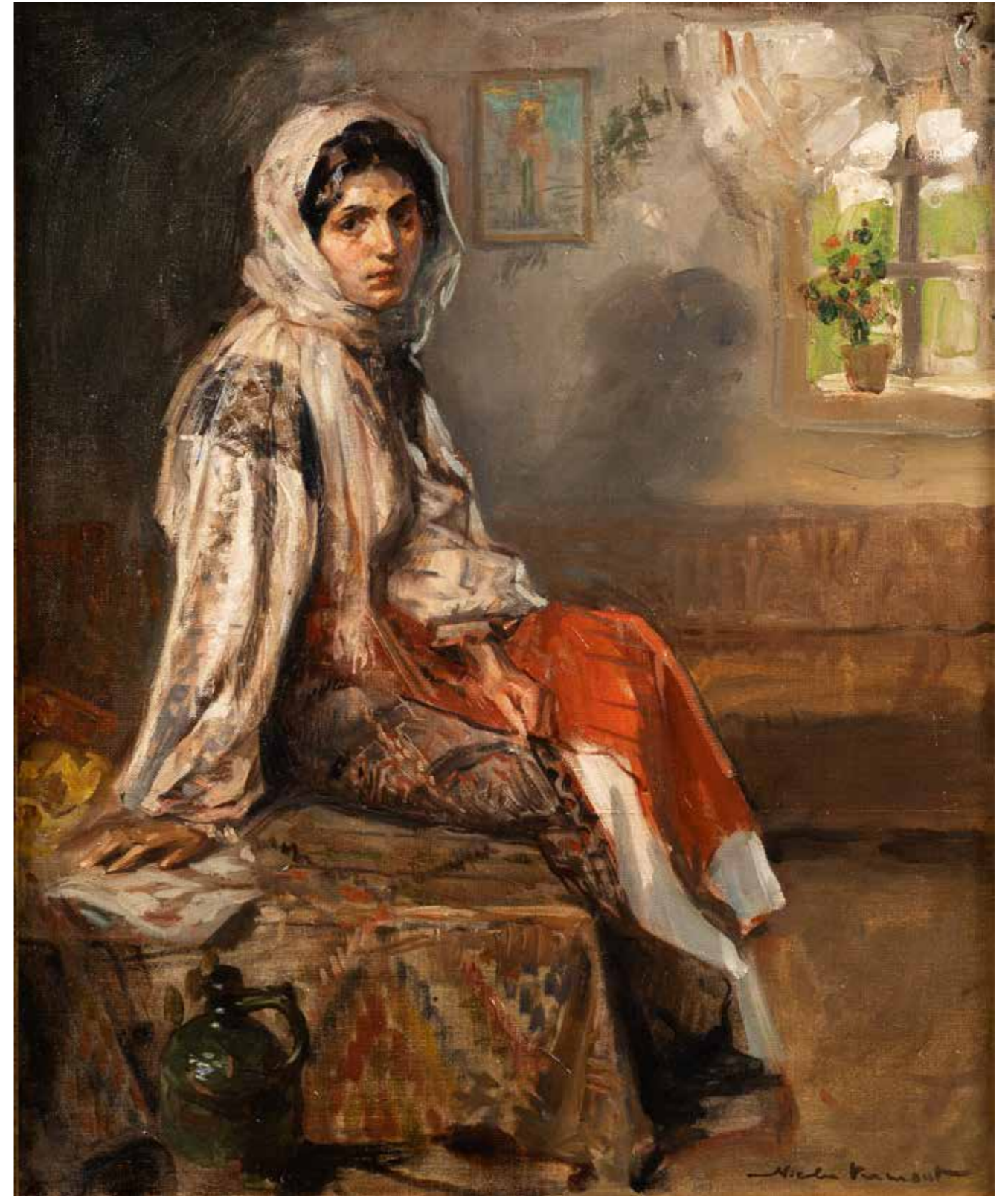
# Nicolae VERMONT

---

191 f

Nicolae VERMONT  
(Bacau 1866 - Bucarest 1932)  
*Femme dans un intérieur en Roumanie*  
Huile sur toile  
55 x 45 cm  
Signé en bas à droite «Nicolae Vermont»

10 000/15 000 €





192



193



194



195

192 f

-  
**Haralambos POTAMIANOS**  
(Santorin 1909-1958)  
*Jeune fille à la poupée*  
Réalisé en 1948  
Huile sur toile  
65 x 50 cm  
Signé, daté et localisé en haut à gauche "H. Potamianos 1948 Paris"

600/800 €

193 f

-  
**Nicolas GROPEANU**  
(Bacau 1863-Paris 1936)  
*Portrait de femme au chignon*  
Réalisé en 1904  
Pastel sur toile  
65 x 54 cm  
Signé et daté en bas à droite «N. GROPEANU 1904»

500/600 €

194 f

-  
**Samson FLEXOR**  
(Soroca 1907- Sao Paulo 1971)  
*Bouquet de tulipes rouges*  
Huile sur carton  
42 x 34,5 cm  
Signé en bas à droite «S. FLEXOR»

600/800 €

195 f

-  
**Paul SCORTESCO**  
(Jassy 1895 - 1976)  
*Comédienne dans la loge*  
Huile sur carton  
46 x 38 cm  
Signé en bas à droite «Scortesco»

1200/1500 €

196 f

-  
**Samson FLEXOR**  
(Soroca 1907- Sao Paulo 1971)  
*Place Archambault-de-Vençay à Beauville*  
Réalisé en 1944  
Huile sur toile  
38 x 55 cm  
Localisé, signé et daté en bas à droite «Beauville (L et G) S. Flexor 1944»

600/800 €

197 f

-  
**Samson FLEXOR**  
(Soroca 1907- Sao Paulo 1971)  
*Abbaye de Saint-Maurin*  
Réalisé en 1944  
Huile sur toile  
38 x 46 cm  
Localisé, signé et daté en bas à gauche «St Maurin (Lot G) S. Flexor 1944»

600/800 €

Pendant la Seconde Guerre mondiale le peintre entre un temps dans la résistance avant de fuir en Normandie avec sa famille. Ces œuvres réalisées en 1944, à Beauville et à Saint-Maurin indiquent que l'artiste est allé se réfugier dans le Sud-Ouest, dans le Lot-et-Garonne vers la fin de la guerre. Après la guerre, Samson Flexor s'installe à Sao Paulo avec son épouse, il se tourne ensuite vers l'abstraction.



## ÉCOLE DE PARIS #11

Prochaine vente en préparation Automne 2023



198



199



200



201

198 f

George CHIROVICI  
(Craiova 1883 - 1968)  
*Village de campagne en Roumanie*  
Réalisé en 1927  
Huile et gouache sur carton  
43 x 57 cm  
Signé et daté en bas à droite «G. Chirovici 1927»

400/600 €

199 f

Lazare Abhramov FINCKELSTEIN,  
dit ARAMOV  
(1901 - 1991)  
*Jour de repos*  
Réalisé en 1941  
Huile sur isorel  
46 x 60 cm  
Signé en bas à gauche «Aramov»  
Au dos, dédié, signé, localisé, daté et titré «Avec mes meilleurs hommages, à mon éminent collègue, Madame Benatar, souvenir de mon séjour au Camp de Sidi-el-Ayachi, Aramov, Casablanca, le 14 (?) Mars 1941, Jour de repos»

ARAMOV réalise cette peinture en 1941, alors qu'il est interné dans le camp Sidi-El-Ayachi, situé près d'Azemmour au Maroc. Ce camp était administré pendant la Seconde Guerre mondiale par le Régime de Vichy. Cette peinture revêt un caractère historique notable.

500/600 €

200

François GALL  
(Koložvar 1912 - Paris 1987)  
*Péniches amarrées au Quai des Grands Augustins. Paris 6e*  
Gouache sur papier  
22 x 32 cm  
Signé en bas à droite «F.Gall»

Nous remercions la fille de l'artiste, Madame Marie-Lize Gall, pour les éléments d'informations aimablement communiqués.

Provenance  
Collection particulière, Paris

200/300 €

201 f

Magdalena RADULESCU  
(Râmnicu Vâlcea 1902 - Paris 1983)  
*Personnages antiques*  
Huile sur carton  
49,5 x 64,5 cm  
Signé en bas à gauche «Magdalena Radulescu»

1 000/1 500 €

Othon COUBINE (Boskovic 1883 - Marseille 1969)  
*Le Garçon de café.* Circa 1912  
Huile sur toile; 55 x 32 cm  
Signé en bas à droite "Kubin"

Provenance  
Acquis par Chana Orloff,  
Conservé par voie de succession

Vendu 164 753 €

Nous recherchons les œuvres des peintres d'Europe centrale venus à Paris à la fin du XIX<sup>e</sup> et au début du XX<sup>e</sup> siècle (Polonais, Ukrainiens, Russes, Tchèques, Autrichiens, Croates, Serbes etc... ) Tels que

Olga Boznanska  
Tadeusz Makowski  
Władysław Ślewiński  
Léopold Gottlieb  
Mela Muter  
Moïse Kisling  
Louis Marcoussis  
Alexis Gritchenko  
Sava Choumanovitch  
Henri Hayden  
Zygmunt Menkes  
Nicolas Tarkhoff  
Eugène Zak  
Alice Halicka  
Marc Chagall  
Georges Kars...



Contactez nous :

ecoledeparis@millon.com/Tel +33 (0)7 60 32 32 23/Tel +33 (0)1 47 27 76 72





# École de Paris

Mercredi 31 mai 2023

Salle VV 3 rue Rossini 75009

14h

MILLON  
Tel. +33 (0)1 47 27 76 72

Nom et prénom/Name and first name .....

Adresse/Address .....

C.P ..... Ville .....

Téléphone(s) .....

Email .....

RIB .....

Signature .....

## ORDRES D'ACHAT

ORDRES D'ACHAT  
ABSENTEE BID FORM

ENCHÈRES PAR TÉLÉPHONE –  
TELEPHONE BID FORM  
ecoledeparis@millon.com

Merci de joindre au formulaire d'ordre d'achat un relevé d'identité bancaire et une copie d'une pièce d'identité (passeport, carte d'identité,...) ou un extrait d'immatriculation au R.C.S. Après avoir pris connaissance des conditions de vente, je déclare les accepter et vous prie d'enregistrer à mon nom les ordres d'achats ci-dessus aux limites indiquées en Euros. Ces ordres seront exécutés au mieux de mes intérêts en fonction des enchères portées lors de la vente.

Please sign and attach this form to a document indicating the bidder's bank details (IBAN number or swift account number) and photocopy of the bidder's government issued identitycard. (Companies may send a photocopy of their registration number).

I have read the terms of sale, and grant you permission to purchase on my behalf the following items within the limits indicated in euros.

Après avoir pris connaissance des conditions de vente, je déclare les accepter et vous prie d'acquérir pour mon compte personnel, aux limites indiquées en euros, les lots que j'ai désignés ci-dessous (les limites ne comprenant pas les frais).

I have read the conditions of sale and the guide to buyers and agree to abide by them. I grant you permission to purchase on my behalf the following items within the limits indicated in euros (these limits do not include buyer's premium and taxes).

LOT N°	DESCRIPTION DU LOT/LOT DESCRIPTION	LIMITE EN €/TOP LIMITS OF BID €





[www.millon.com](http://www.millon.com)