

MILLON
RIVIERA

Joallerie
& Horlogerie

—
Jeudi 6 avril 2023

—
Nice - 14h





JOAILLERIE & HORLOGERIE

Jeudi 6 avril 2023

—

51, rue Beaumont - 06300 Nice

—

14 h

—

Exposition Publique

Salle VV, 3 rue Rossini - 75009 Paris

Samedi 1^{er} avril de 10 h à 18 h

et dimanche 2 avril de 14 h à 18 h

51, rue Beaumont - 06300 Nice

Mardi 4 et mercredi 5 avril

de 10 h à 18 h

—

Intégralité des lots sur [millon.com](https://www.millon.com)

Département

Joaillerie



Responsable du département
Julia DRAGONE
Tel.: +33 (0)6 11 75 81 55
j.dragone@millon-riviera.com



Directeur général
de Millon Riviera
Paul-Antoine Vergeau

Alexandre Millon,
Président Groupe MILLON, Commissaire-Preneur

Les commissaires-priseurs
Mayeul de La HAMAYDE
Cécile DUPUIS
Delphine CHEUVREUX-MISSOFFE
Lucas TAVEL
Nathalie MANGEOT
Enora ALIX
Isabelle BOUDOT de la MOTTE
Paul-Antoine VERGEAU
Cécile SIMON LÉPÉE

MILLON
RIVIERA

MILLON RIVIERA
51, rue Beaumont - 06300 Nice
Tel.: +33 (0)4 93 62 37 75
contact@millon-riviera.com

Experts

Joaillerie



Expert Joaillerie
Cécile SIMON LÉPÉE
Tel.: +33 (0)1 86 95 49 41
csimon@millon.com

Horlogerie



Spécialiste Horlogerie
Alexis Francis-Boeuf
Tel.: +33 (0)6 15 99 95 69



Elio Guerin
T +33 (0)6 15 99 95 69
horlogerie@millon.com

Index

BIJOUX – Lots 1 à 43

BOUCHERON	17
JEAN DESPRÉS	42
MAUBOUSSIN	37
MESSIKA	33
LINE VAUTRIN	43

HORLOGERIE – Lots 44 à 100

BULGARI	52
BLEZON	72
CARTIER	55, 100
CHANOR	61
DREFFA	62
GIRARD-PERREGAUX	54
GUCCI	98
GUESS	99
HAMILTON	51
HARWOOD	47
HERMES	97
JUVENIA	96
LANCO	66
LIP	49
LOBIOR	66
LONGINES	50
MESTRIL	60
MOULINIE FRERES	45
MOVADO	82
NAPPEY	68
OMEGA	53
PHIGIED	81
PRECIA	86
RICHARD	63
ROLEX	56, 58
SULTANA	64
TEMPORA	46
VINCIT	85, 91
TITUS	70
UNIVERSAL GENEVE	73, 74, 75, 76, 78, 79, 80
VAN CLEEF & ARPELS	57
YEMA	89





2



1



3

1

- **Broche ovale monogrammée**

Broche ovale en alliage d'or jaune 14k (585 millièmes) ornée d'un monogramme sur fond noir, le cerclage formé de deux lignes perlées. Poids brut : 17,5g H. : 4,5 cm

200 / 300 €

2

- **Broche chimère**

Broche en or jaune 18k (750 millièmes) figurant une chimère retenant dans sa gueule un cabochon d'opale. Travail français milieu du XIX^{ème} siècle. Poids brut : 12,8g - L. : 4 cm

800 / 1 200 €

3

- **Bracelet XIX^{ème}**

Bracelet en or jaune 18k (750 millièmes), formé de 4 rangs de tourmalines facettées, agrémenté d'un important fermoir orné de motifs en granulations. Chaînette de sureté. Travail français vers 1840. Poids brut : 53,7g (Accidents)

600 / 800 €



4

Poudrier et chaîne

Ensemble en or jaune 18k (750 millièmes) comprenant un pendentif formant un poudrier délicatement ciselé de feuilles d'olivier et motifs dentelés sur fond guilloché, et une chaîne de montre sautoir à maille forçat agrémentée de perles, pendeloques et fantaisie. Poids brut : 87,4g

1 500 / 2 000 €



5
-

Pendentif médaillon souvenir

Pendentif médaillon souvenir en or jaune 18k (750 millièmes), le centre orné d'une plaque légèrement bombée à décor émaillé de deux angelots et au revers nacré dans un entourage de demi perles, l'ensemble

surmonté d'un nœud de ruban en amati et d'une bélière sertie de demi perles en chute. Travail de la seconde moitié du XIX^{ème} siècle. Poids brut : 16g - H. : 5 cm

400 / 600 €

6
-

Collier de perles

Collier composé de 110 perles probablement fines* disposées en chute, chaînette de sûreté. Diam. des perles : 2,7 mm à 5 mm. Long. : 45 cm

* Les perles n'ont pas fait l'objet d'analyse en laboratoire, aussi la maison de vente ne se prononce pas sur la nature des perles.

(Manquent des perles, chaînette du fermoir à refixer, non visible sur photo)

800 / 1 000 €



5



7

-

Collier diamants en chute

Collier en or gris 18k (750 millièmes) composé de 40 diamants taille ancienne sertis sur griffes et disposés en chute, le diamant central de 1,20 carat environ (chocs et égrisures sur certains d'entre eux). Travail français. Chaînette de sureté.

Poids brut : 61,5g - L. : 43 cm environ

5 000 / 7 000 €



8



10



9



8

Broche diamants et perle

Broche barrette en or gris 18k (750 millièmes) ornée d'une ligne de diamants taille ancienne en serti clos et centrée d'une perle fine ou culture*.
Époque vers 1920.
Poids brut : 7,4g - L. : 8 cm

*La perle n'ayant pas fait l'objet d'analyse en laboratoire, la maison de vente ne se prononce pas quant à sa nature.

300 / 400 €

9

Bracelet tank

Bracelet façon tank en or jaune et or gris 18k (750 millièmes), orné sur un motif rectangulaire à ressaut d'une améthyste ovale (légères égrisures) dans un entourage de diamants taillés en rose, les chutes agrémentées de baguettes serties de diamants taille 8x8.
Châinette de sûreté.
Poids brut : 54,9 g
Diam. : 5,8 cm

1 800 / 2 200 €

10

Broche bouquet

Broche en or jaune 18k (750 millièmes) et platine (950 millièmes) figurant un bouquet de feuillages partiellement serti de diamants taille 8x8.
Travail français vers 1950.
Poids brut : 14,3g
H. : 6 cm

400 / 600 €



11



12



14



13

11

Pendentif papillon
Pendentif en or jaune
brossé 18k (750 millièmes)
figurant un papillon stylisé.
Poids : 7,6g - H. : 7 cm

190 / 200 €

12

Broche oiseau
Broche en or jaune 18k
(750 millièmes) figurant un
colibri en vol, les ailes et la
queue soulignées d'émail
polychrome (manques),
trois plumes terminées par
de petites tourmalines
Poids brut : 14,7g - H. : 6 cm
(Accidents et épingle
tordue)

400 / 600 €

13

Broche feuille en amati
Broche en or jaune 18k
(750 millièmes) figurant
une feuille en amati
texturé agrémentée
d'un petit diamant taille
brillant. Travail français.
Poids brut : 7,7g - L. : 5 cm

200 / 300 €

14

Broche orchidée
Broche en or jaune
18k (750 millièmes)
figurant une orchidée
dans deux tons d'or
en amati partiellement
texturé, le centre
agrémenté d'une perle
fantaisie.
Poids brut : 7g - H. : 6 cm

250 / 300 €



15

Bracelet feuillage épis
Bracelet en or jaune 18k
(750 millièmes) formé de
motifs de feuilles en amati
ciselés et disposés en épis.
Fermoir à cliquet.
Poids : 61,7g - L. : 18cm

2 000 / 3 000 €



16

Montre or diamantée

Montre en or jaune
18k (750 millièmes), boîtier
rond, cadran fond doré,
index composé de diamants,
lunette sertie de diamants
taille brillant, bracelet à maille
grain de riz. Fermoir à cliquet,
crochet de sûreté.
Mouvement quartz (en l'état).
Poids brut : 62,4 g
(Revers gravé)

1 500 / 2 000 €

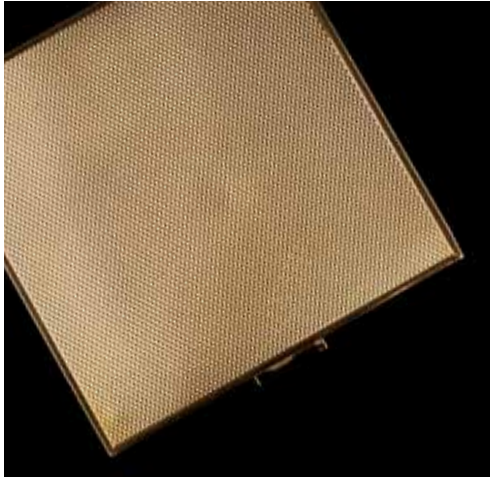
17

Créoles diamants

Paire de créoles en or jaune
18k (750 millièmes), chacune
sertie de treize diamants
taille brillant disposés en
miroir. Porte une signature
Boucheron.
Poids total des diamants :
5 carats environ.
Poids brut : 12,1 g.
Diam. : 2,3 cm

4 000 / 4 500 €





18

Poudrier or

Poudrier en or jaune 18k (750 millièmes) de forme carrée à décor guilloché. Poids brut : 144,7g. Dim. : 7,4 x 7,4 cm (Enfoncements)

900 / 1 200 €



19

Bague diamant solitaire

Bague en or gris 18k (750 millièmes) sertie d'un diamant taille brillant, les chutes de la monture agrémentées de part et d'autre de trois diamants taille brillant. Poids brut : 4,1g - TDD : 51 Facture d'achat chez CELINNI indiquant : 0,58 ct ; G/IF, selon leur opinion.

800 / 1 000 €



20

Pendentif diamant taille coussin

Pendentif en or jaune 18k (750 millièmes) sertie sur griffe d'un diamant taille ancienne et de forme coussin de 2,58 carats, retenant deux brins sertis chacun de deux diamants navettes.

Rapport préliminaire du LFG indiquant Couleur D / Pureté SI1 / absence de fluorescence.

Poids brut : 4,2 g. (Egrisures marquées)

10 000 / 12 000 €





21

-
Diamant taille brillant
Diamant taille brillant
de 2,87 carats.
Rapport préliminaire du
LFG indiquant Couleur.
N-R/Pureté : VS1/absence
de fluorescence.

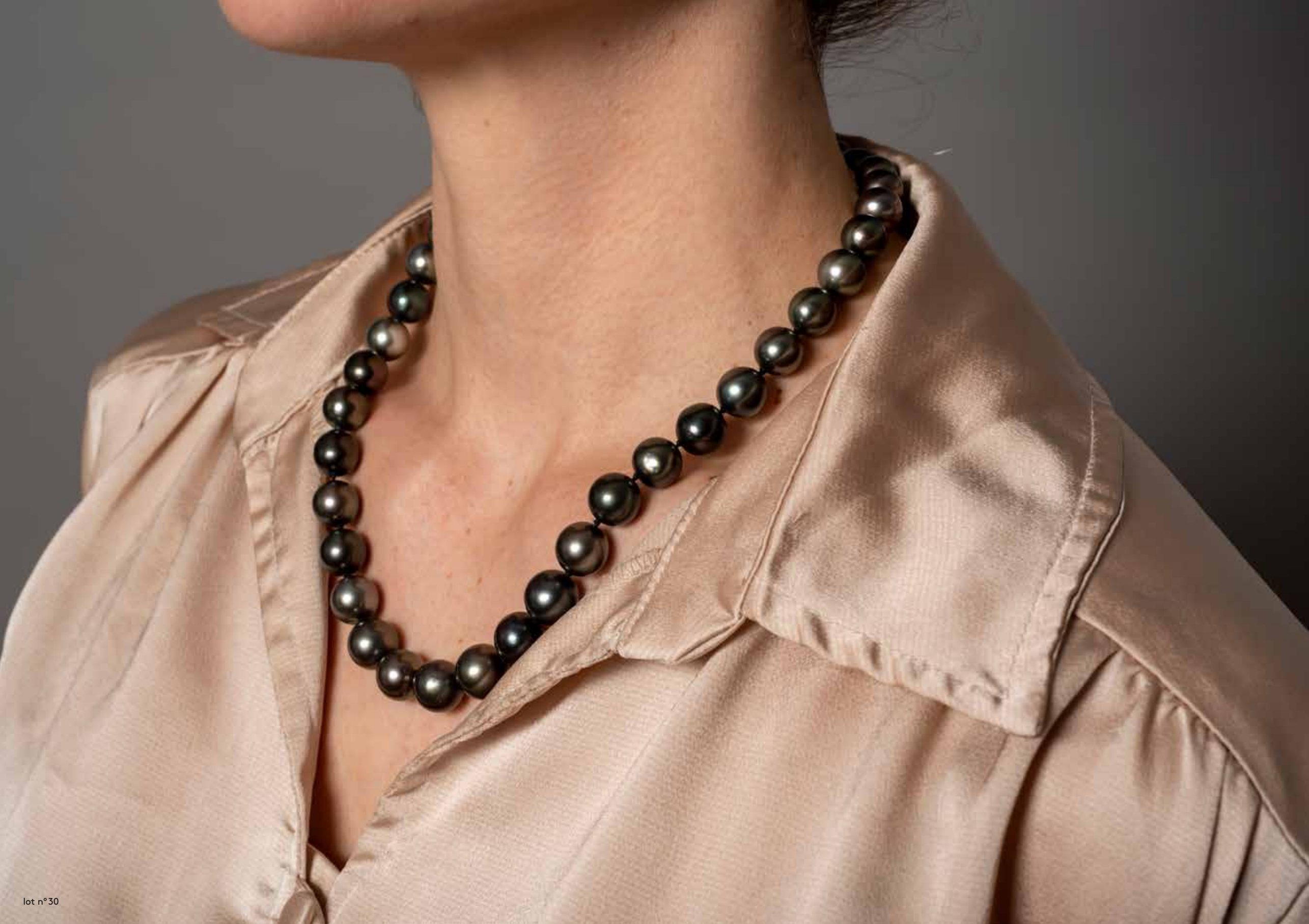
6 000 / 7 000 €

22

-
Bague solitaire
Bague en platine
(950 millièmes) sertie
d'un diamant taille brillant
de 1,96 carats environ.
Certificat du Monaco
Gem Lab indiquant
couleur I, pureté VS1 et
fluorescence moyenne.
Poids brut : 5,19g - TDD : 53
(Présenté desserti)

5 000 / 6 000 €







23

23

Pendants d'oreilles diamants

Paire de pendants d'oreilles en or gris 18k (750 millièmes) formés d'un motif octogonal serti de quatre diamants baguettes dans un entourage de diamants taille brillant et surmonté d'une ligne de petits diamants.

Poids brut : 2,5g. H. : 2 cm

150/200 €



24

24

Bague diamant solitaire

Bague en or gris 18k (750 millièmes) sertie sur griffes d'un diamant taille ancienne de forme coussin.

Poids brut : 2,6g
TDD : 53,5

500/700 €



25

25

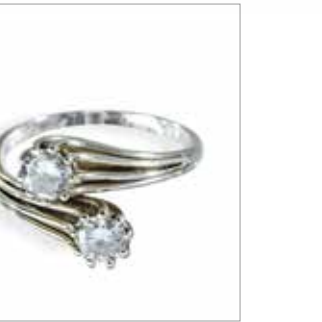
Bague toi & moi diamants

Bague toi et moi en or gris 18k (750 millièmes) formée de deux bras disposés en cornet retenant chacun un diamant taille brillant (choc sur le rondiste de l'un d'eux).

Poids brut : 4,9g - TDD : 62 (Trace d'agrandissement)

Les services de contrôle de la garantie ont indiqué cette bague comme métal compte tenu de la présence d'un agrandissement en alliage.

400/600 €



26

26

Collier de perles de Tahiti

Collier en or jaune 18k (750 millièmes) formé d'une maille grain de café alternée d'une maille forçat, agrémenté de perles de Tahiti.

Travail italien.

Poids brut : 36,8g

L. : 68 cm

600/800 €



27

27

Pendentif nacre

Pendentif formé d'un important élément en nacre au clergage à la forme en or jaune 18k (750 millièmes) surmonté de deux volutes.

Poids brut : 31,1g - H. : 6 cm (Déformation à une volute)

200/300 €



28

28

Chaîne de cou et pendentif perle de Tahiti

Ensemble composé d'une chaîne de cou en or jaune 18k (750 millièmes) formée d'une maille forçat aplatie et d'un pendentif orné d'une perle de Tahiti, la bélière naturaliste.

Poids brut : 14,2g
L. chaîne : 62 cm
H. pendentif (avec bélière) : 3 cm (Fermoir à revoir)

300/500 €



29

29

Broche cœur nacre

Broche en alliage d'or 9k (375 millièmes) en forme de cœur stylisé et entièrement orné d'un élément en nacre. Revers ciselé.

Poids brut : 26,1g
H. : 5,5 cm

400/600 €

30

Collier perles de Tahiti

Collier formé de 38 perles de Tahiti disposées en chute. Fermoir mousqueton en or jaune 18k (750 millièmes).

Poids brut : 73,2g

L. 46 cm

300/500 €





35

31

Pendentif perles de Tahiti
Pendentif en argent (925 millièmes) retenant 3 perles de Tahiti. Chaîne de cou en argent (925 millièmes) à maille vénitienne.
Poids brut : 8,7g - L. pendentif : 3,5 cm

100/200 €

32

Bague perle mabé
Bague en or jaune 18k (750 millièmes) ornée en serti clos d'une perle mabé, le dessous de la monture ciselé de lignes sinueuses et les chutes figurant de petites feuilles.
Poids brut : 4,8g - TDD : 54

100/200 €

33

MESSIKA
Bague en or gris 18k (750 millièmes), modèle Move, formée de trois diamants mobiles taille brillant sur une monture soulignée de petits diamants. Signée.
Poids brut : 4,7g - TDD : 55

800/1 200 €



32



33



37



34



36

34

Bague émeraude et diamants
Bague en or gris 18k (750 millièmes) sertie d'une émeraude de forme carrée de 3 carats environ, dans un entourage de la même forme de diamants taille brillant.
Poids brut : 7,8g - TDD : 53 (Égrisures et fissure affleurante).

1 200/1 800 €

35

Collier formé de trois rangs de citrines facettées
Collier formé de trois rangs de citrines facettées en forme d'olive (légères égrisures et petits chocs sur certaines d'entre elles), ponctuées de perles de tourmalines, fermoir crochet en or jaune mat.
Long. : 50 cm.
Poids brut : 75,3g

200/300 €

36

Bague saphir
Bague en or jaune 18k (750 millièmes) ornée d'un saphir ovale en serti clos épaulé de quatre diamants baguettes.
Poids brut : 8,1g - TDD : 52

1 000/2 000 €

37

MAUBOUSSIN
Bague en or gris 18k (750 millièmes), modèle «Vraiment toi» sertie sur griffes d'une améthyste ronde, dans un entourage de petits diamants taille brillant. Signée et numérotée.
Poids brut : 5g - TDD : 54

600/800 €



38

Bague diamant solitaire
Bague en or gris
18k (750 millièmes) sertie
d'un diamant rond taille
brillant de 0,25 carat
environ, les chutes
de la monture
agrémentées d'une double
rangée de petits diamants.
Poids brut : 4,3g

300/500 €



39



40



42



43

39

Bague diamant solitaire
Bague en or gris
18k (750 millièmes)
sertie d'un diamant
taille brillant
de 0,25 carat environ.
Poids brut : 2,7g.
TDD : 53

400 / 600 €

40

Anneau diamant
Anneau plat en or gris
18k (750 millièmes)
serti dans la masse d'un
diamant taille princesse.
Poids brut : 8,4g.
TDD : 59,5

200 / 300 €

42

**Jean DESPRES
(1889-1980)**
Large bague jonc
en or jaune
18k (750 millièmes)
à décor entièrement
martelé. Signée.
Poinçon du joaillier.
Poids : 20,6g - TDD : 53,2

1 500 / 2 000 €

43

**LINE VAUTRIN
(1913-1997), attribué à**
Broche formée
de plusieurs éléments
géométriques ornés
de talosels irisés rouges et
disposés en chute. Signée.
H. : 8 cm - L. 5 cm
(Restauration)

300 / 500 €



44

-
HENRY & Cie
 Montre de poche en or 18k (750 millièmes). Cadran en émail blanc avec chiffres romains peints. Aiguilles en or de type Louis XV. Verre minéral taillé. Mouvement mécanique à remontage manuel à l'aide d'une clé (manquante). Boîtier en or numéroté 8891. Diamètre : 43 mm Épaisseur : 20 mm Poids brut : 57,7g

Rapport de condition: montre recomposée. Cadran émail présentant quelques manques et mal fixé sur la platine. Mouvement plus récent que le boîtier. Marques et enfoncement sur le boîtier.

600/800 €



45

-
MOULINIÉ FRÈRES & Cie GENEVE
 XIX^{ème}
 Montre de col en or jaune 18k (750 millièmes). Cadran finement ciselé à décor de guirlandes fleuries et index chiffres romains. Mouvement à coq décoré et échappement fusée à chaîne numéroté 1184. Mouvement mécanique à remontage manuel à l'aide d'une clé.

Boîtier et bélière en or 18k (750 millièmes) richement décoré avec des améthystes en cabochon. Diamètre : 40 mm Poids brut : 48,82 g

Rapport de condition: montre recomposée. Cadran émail présentant quelques manques et mal fixé sur la platine. Mouvement plus récent que le boîtier. Marques et enfoncement sur le boîtier.

800/1 000 €





46

TEMPORA

«Répétitions minutes Chronographe»
Travail suisse
Vers 1900
Grande montre de poche «savonnette» en or 18k (750 millièmes).
Fonctions : triple quantièmes, phases de lune, chronographe et répétitions minutes.
Cadran blanc en émail.
Index chiffres romains peints.
Indications du jour et du mois par guichets au centre.
Indications des secondes et des phases de lune sur un compteur à 6h.
Indication de la date sur un compteur à 12h. Trotteuse centrale du chronographe.
Répétitions minutes déclenchées au poussoir sur le boîtier à 2h.

Verre de remplacement en plexi.
Mouvement mécanique à remontage manuel (32 rubis) avec chronographe roue à colonnes.
Le mouvement est protégé par un verre en plexi (récent).
Boîtier en or 18k (750 millièmes) numéroté 105046, avec double couvercle de protection + un couvercle supplémentaire pour protéger le mouvement.
Diamètre : 57 mm
Épaisseur : 19 mm
Poids brut : 141 g

Rapport de condition : bon état général pour cette très belle montre de poche en état de marche.
Choc au dos du boîtier.

2 000 / 3 000 €

47

BERSOT & Cie - Franceline

Vers 1900
Montre de poche en or 18k (750 millièmes).
Cadran en émail blanc avec chiffres arabes. Secondes à six heures. Verre minéral.
Mouvement mécanique à remontage manuel chronomètre avec balancier compensé et spiral Breguet.
Boîtier or 18k décoré avec initiales stylisées au dos.
Numéroté 37924.
Diamètre : 49 mm
Poids brut : 74,50 g

Rapport de condition : montre fonctionnante.
Petits enfoncements sur le boîtier, notamment sur le double fond.

600 / 800 €





48

- HARWOOD - BLANCPAIN

Vers 1930
Montre en or 18k (750 millièmes) sur bracelet cuir réalisée pour le marché français. Cadran argenté avec index chiffres arabes. Verre minéral. Mouvement mécanique à remontage automatique numéroté 580247 signé HARWOOD - Blancpain. Mise à l'heure en tournant la lunette. Un point rouge à 6h indique lorsque la mise à l'heure est possible. Boîtier en or jaune 18k (750 millièmes) numéroté MD 304422. Diamètre : 28 mm. Poids brut : 25,50 g. Bracelet cuir sur boucle ardillon en métal doré.

Un peu d'histoire : l'horloger britannique

John HARWOOD (1894-1964) développa à la fin des années 1920, auprès des maisons Blancpain et Fortis, cette montre sans remontoir visible au mouvement automatique novateur dit « Bumper » (pare-chocs) breveté en 1924 et produit en série en 1926. Malheureusement ce système ne rencontra pas le succès escompté et d'autres marques développèrent des systèmes plus fiables par la suite. Ce qui fait de cette montre une pièce rare.

Rapport de condition : bon état général esthétique. Une révision est néanmoins nécessaire pour bien faire marcher cette pièce iconique de l'histoire des montres automatiques.

300 / 500 €

49

- LIP

« Chronomètre »
Réf : 252-287
Vers 1950
Montre ronde pour homme en or 18k (750 millièmes) sur bracelet cuir. Cadran crème avec index chiffres arabes. Seconde à 6 h. Verre plexi. Mouvement mécanique à remontage manuel signé LIP avec cache-poussière vissé. Boîtier en or 18k (750 millièmes) avec un fond clippé numéroté 61675. Diamètre : 33 mm. Poids brut : 34,40 g. Bracelet cuir avec boucle ardillon en métal.

Rapport de condition : État d'usage. Cadran un peu défraîchi, ce qui est normal pour une montre qui a vécu.

Attaches fixes pour le bracelet. L'écran d'origine accompagne cette montre.

200 / 300 €

50

- LONGINES

« Conquest Ladies Diamond »
Référence : L3.280.0.57.6
Vers 2010
Montre ronde pour dame en acier sur bracelet acier. Cadran noir, index onze diamants, date à 3h. Lunette sertie de diamants. Épaule protecteur de la couronne. Verre saphir. Mouvement à quartz calibre L263.2. Boîtier en acier

avec un fond vissé numéroté 37302987. Diamètre 35 mm. Bracelet en acier avec boucle déployante « papillon » signée Longines.

Rapport de condition : montre fonctionnante en bon état général.

500 / 800 €

51

- HAMILTON

« Khaki Navy Scuba Day-Date »
Réf H645150
Vers 2010
Montre ronde de plongée pour homme en acier. Cadran noir avec index chiffres arabes. Indication par guichets du jour à 12h et de la date à 6h. Aiguilles lumineuses. Lunette tournante unidirectionnelle. Couronne vissée avec épaulement protecteur. Verre saphir bombé.

Mouvement mécanique à remontage automatique calibre ETA. Boîtier en acier avec fond vissé laissant apparaître le mouvement au travers d'une glace saphir. Boîtier numéroté 2834.2. Diamètre : 42 mm. Bracelet en acier avec boucle déployante signée.

Rapport de condition : bon état général pour cette montre. Quelques légères rayures et marques.

100 / 200 €



52

-
BVLGARI

«Solotempo»
Référence : ST35S
Vers 2000

Montre ronde pour homme ou femme en acier. Cadran noir avec index bâtons et chiffres arabes. Date à 3h. Rehaut gravé BVLGARI. Verre saphir. Mouvement à quartz. Boîtier en acier avec fond clippé et numéroté D 10797. Diamètre : 35 mm. Bracelet en cuir avec boucle ardillon en acier signée.

Rapport de condition : montre non fonctionnante, vendue en l'état. Marques et rayures d'usage. Rayures sur le fond de boîte.

200/300 €

53

-
OMEGA

«Dynamic Giro de Sicilia - Targa Florio»
Ltd Edition 948/1973
Réf: 5291.51.07
Vers 1999

Montre chronographe pour homme en acier. Cadran noir avec index chiffres arabes luminescents. Deux compteurs blancs (secondes et minutes). Trotteuse chrono en rouge. Rehaut gradué en rouge. Poussoirs ronds étanches. Couronne vissée. Verre saphir. Mouvement mécanique à remontage automatique calibre 1138 base ETA 2892. Boîtier en acier avec fond vissé numéroté 56469618 et décoré en hommage du tour de Sicile de 1973. Diamètre : 38 mm. Bracelet cuir avec boucle ardillon en acier signée Omega.

Rapport de condition : bon état général.

2 000/3 000 €







54

-
GIRARD-PERREGAUX
 « GP 4900 »
 Réf : 4910
 Vers 1990
 Montre chronographe pour homme en acier. Cadran blanc avec index chiffres romains. Trois compteurs (secondes, minutes et heures). Date à 3h. Rehaut gradué. Aiguilles en acier bleui. Verre saphir. Mouvement mécanique à remontage automatique calibre GP. Boîtier en acier avec fond clippé numéroté A-2426
 Diamètre : 38 mm

Bracelet acier avec boucle déployante « papillon » signée GP.

Rapport de condition : marques et rayures d'usage pour cette montre fonctionnante. Le rehaut est abimé entre 5 et 6 h.

800 / 1 200 €

55

-
CARTIER
 « Santos Ronde Vendôme »
 Réf 8191
 Vers milieu des années 1980
 Montre ronde pour homme en or 18k (750 millièmes) et acier. Cadran blanc avec chiffres romains. Rehaut chemin de fer. Aiguilles en acier bleui. Remontoir avec cabochon serti d'un spinelle bleu. Lunette en or 18k (750 millièmes). Verre saphir. Mouvement à quartz. Boîtier en acier avec fond en acier vissé

numéroté 8191211560. Poids brut : 63,69 g
 Diamètre : 32 mm
 Bracelet en acier et or 18k (750 millièmes) avec boucle déployante signée Cartier.

Rapport de condition : bon état général esthétique pour cette montre non fonctionnante. Vendue en l'état. Le certificat et des papiers ainsi que trois maillons dans un écrin Cartier accompagnent la montre.

800 / 1 200 €



56

-
ROLEX

«Date Oyster Perpetual»
Réf: 6917F
Vers 1981
Montre ronde pour dame
en or 18k (750 millièmes)
et acier.
Cadran blanc index chiffres
romains. Date à 3h avec
loupe cyclope. Verre plexi.
Mouvement mécanique
à remontage automatique
calibre 2030 Rolex.
Boîtier en or

18k (750 millièmes) et
acier, numéroté: 7235540.
Diamètre: 26 mm
Poids brut: 51,93 g
Bracelet «Jubilé» en or
18k (750 millièmes)
et acier signé Rolex.

Rapport de condition:
montre en état de marche.
Bracelet détendu. Papiers
de service de Rolex
Singapour + certificat
d'authenticité Joaillier
Daury à Toulon.

1 600/1 800 €



57

-
VAN CLEEF & ARPELS

«Denim»
Réf E1901 D37
Vers 1960
Montre ronde homme
en acier.
Cadran sur le thème
du tissu Denim.
Verre plexi.
Mouvement mécanique
à remontage manuel
signé EBEL calibre 71.
Boîtier en acier avec fond

clippé numéroté 971001.
Diamètre: 33 mm
Bracelet en Denim avec
boucle ardillon en acier.
Rapport de conditions:
montre fonctionnante.
Bon état général.

400/600 €



59

-
LANCO

Vers 1970
Montre chronographe
de forme coussin
en métal chromé.
Cadran noir avec index
bâtons. Deux compteurs
(secondes, minutes).
Échelle tachymétrique
et télémétrique sur le
réhaut du cadran.
Poussoirs ronds. Verre plexi.
Mouvement mécanique

à remontage manuel
Valjoux 7733.
Boîtier en métal chromé
avec fond vissé en métal.
Dimensions: 40 x 43 mm
Bracelet en cuir perforé
avec boucle métal.

Rapport de condition:
montre fonctionnante.
Bracelet cassé. Chrome
piqué par endroits.
En l'état.

100/150 €



60

- **MESTRIL**

Vers 1970

Montre chronographe pour homme en acier.

Cadran crème avec index bâtons. Deux compteurs (secondes, minutes), trotteuse chrono rouge. Échelle tachymétrique sur le réhaut interne. Poussoirs ronds étanches. Verre plexi. Mouvement mécanique à remontage manuel calibre Valjoux 7733.

Boîtier en acier avec fond vissé. Diamètre: 40 mm. Bracelet en cuir noir avec boucle ardillon.

Rapport de condition: montre fonctionnante. Cadran piqué. Marques et rayures d'usage. Frottement des aiguilles au passage. En l'état.

150/200 €

61

- **CHANOR Besançon**

Vers 1950

Montre chronographe pour homme en plaqué or. Rare cadran bleu pour l'époque avec index bâtons alternés de chiffres arabes appliqués. Deux compteurs (secondes, minutes). Date par guichet à six heures. Échelle tachymétrique sur le réhaut interne. Poussoirs ronds. Verre plexi.

Mouvement mécanique à remontage manuel calibre Valjoux 7734. Boîtier en plaqué or avec fond vissé. Diamètre: 37 mm. Bracelet en cuir avec boucle déployante en métal doré.

Rapport de condition: montre fonctionnante. Cadran piqué. Marques et rayures d'usage. En l'état.

200/300 €

62

- **DREFFA Genève**

Vers 1950

Montre chronographe pour homme en plaqué or. Cadran noir avec index chiffres arabes. Deux compteurs (secondes, minutes). Échelle tachymétrique sur le réhaut interne. Poussoirs rectangulaires. Verre plexi. Mouvement mécanique à remontage manuel calibre Valjoux 92.

Chronographe avec roue à colonnes. Boîtier en plaqué or avec fond acier clippé. Diamètre: 37 mm. Bracelet en cuir de type Nato avec boucle ardillon.

Rapport de condition: montre fonctionnante. Cadran piqué. Marques et rayures d'usage. Fond de boîte à fixer. En l'état.

150/200 €

63

- **RICHARD**

Vers 1950

Montre chronographe pour homme en plaqué or. Cadran crème avec index bâtons. Deux compteurs (secondes, minutes). Poussoirs rectangulaires. Aiguilles dauphines. Échelle télémétrique sur le réhaut du cadran. Verre plexi. Beau mouvement mécanique à remontage manuel signé Certina

29-062. Chronographe avec roue à colonnes. Boîtier en plaqué or avec fond clippé numéroté 74285391. Diamètre: 36 mm. Bracelet en cuir de type Nato avec boucle ardillon.

Rapport de condition: montre fonctionnante. Cadran piqué. Marques et rayures d'usage. En l'état.

200/300 €



64

-
SULTANA

Vers 1950
Montre chronographe pour homme en plaqué or. Beau cadran rose cuivré avec index chiffres arabes. Deux compteurs (secondes, minutes). Échelle télémétrique sur le réhaut interne. Poussoirs rectangulaires. Verre plexi. Mouvement mécanique antimagnétique à remontage manuel

calibre Landeron 48.
Boîtier en plaqué or avec fond clippé. Attaches de type « Cornes de taureau ». Diamètre : 35 mm
Bracelet en cuir de type Nato avec boucle ardillon.

Rapport de condition: montre fonctionnante. Cadran légèrement piqué. Marques et rayures d'usage. Faiblesse du poussoir du bas. En l'état.

150 / 200 €

65

-
NORMANA

Vers 1950
Montre chronographe pour homme en métal chromé. Cadran crème avec index chiffres arabes peints. Deux compteurs (secondes, minutes). Échelle télémétrique sur le réhaut interne. Poussoirs rectangulaires. Verre plexi. Mouvement mécanique antimagnétique à remontage mécanique

calibre Landeron 48.
Boîtier en métal chromé avec fond clippé numéroté 2422-154
Diamètre : 34 mm
Bracelet en cuir de type Nato avec boucle ardillon.

Rapport de condition: montre fonctionnante. Cadran défraîchi. Marques et rayures d'usage. Chrome altéré. Verre rayé. En l'état.

50 / 100 €

66

-
LOBIOR

Vers 1940
Montre chronographe pour homme en plaqué or. Cadran blanc avec index chiffres arabes peints. Deux compteurs (secondes, minutes). Échelle télémétrique sur le réhaut interne. Poussoirs rectangulaires. Verre plexi. Mouvement antimagnétique mécanique à remontage manuel calibre Landeron 48.

Boîtier en plaqué or avec fond en acier clippé. Diamètre : 35 mm
Bracelet en cuir avec boucle ardillon.

Rapport de condition: Montre fonctionnante. Cadran légèrement altéré. Marques et rayures d'usage. En l'état.

150 / 200 €

67

-
FLEURON

Vers 1940
Montre chronographe pour homme en acier. Cadran noir guilloché avec index chiffres arabes appliqués. Deux compteurs (secondes, minutes). Trotteuse chrono et minutes en rouge. Échelle télémétrique sur le réhaut interne. Poussoirs rectangulaires. Verre plexi.

Mouvement antimagnétique mécanique à remontage manuel. Boîtier en acier avec fond Clippé. Diamètre : 37 mm
Bracelet en cuir de type Nato avec boucle ardillon.

Rapport de condition : montre fonctionnante mais fonction chronographe à revoir. Cadran légèrement piqué. En l'état.

100 / 150 €



68

-
NAPPEY
Vers 1950
Montre chronographe pour homme en métal chromé. Cadran crème avec index dorés chiffres arabes appliqués. Deux compteurs (secondes, minutes). Échelle tachymétrique sur le réhaut interne. Poussoirs ronds. Verre plexi. Mouvement mécanique à remontage manuel calibre Landeron 51.

Boîtier en acier avec fond vissé. Diamètre : 37 mm
Bracelet en cuir avec boucle ardillon.

Rapport de condition: Montre fonctionnante. Quelques rayures sur le fond de boîte. En l'état.

150/200 €



69

-
CHRONOGAPHE SUISSE
Vers 1950
Montre chronographe pour homme en métal chromé. Cadran crème avec index chiffres arabes. Deux compteurs (secondes, minutes). Échelle tachymétrique sur le réhaut interne. Trotteuse chrono rouge. Poussoirs rectangulaires. Verre plexi. Mouvement antimagnétique

mécanique à remontage manuel calibre Landeron 51. Boîtier en acier avec fond clippé
Diamètre : 34 mm
Bracelet en cuir avec boucle ardillon en métal.

Rapport de condition: montre fonctionnante. Cadran légèrement piqué. Marques et rayures d'usage. En l'état.

150/200 €



70

-
TITUS Genève
Vers 1950
Montre chronographe pour homme en plaqué or. Cadran crème avec index chiffres arabes. Deux compteurs (secondes, minutes). Échelle télémétrique sur le réhaut interne. Poussoirs rectangulaires. Verre plexi. Mouvement mécanique non magnétique à remontage manuel

signé TITUS, base calibre Landeron 48. Boîtier en plaqué or avec fond clippé. Diamètre : 37 mm
Sans Bracelet.

Rapport de conditions: montre fonctionnante. Cadran légèrement piqué. Marques et rayures d'usage. Légères traces d'oxydation sur le fond de boîte et le mouvement. En l'état.

150/200 €



71

-
BÉRYL
Vers 1950
Montre chronographe pour homme en plaqué or. Cadran crème avec index chiffres arabes appliqués. Deux compteurs (secondes, minutes). Échelle télémétrique sur le réhaut interne. Poussoirs rectangulaires. Verre plexi. Mouvement mécanique antimagnétique à remontage manuel calibre Landeron 149.

Boîtier en plaqué or. Fond acier clippé numéroté 179498. Diamètre : 37 mm
Bracelet en cuir avec boucle ardillon.

Rapport de condition: montre fonctionnante. Cadran piqué. Marques et rayures d'usage. Plaquage partiellement dégradé. En l'état.

150/200 €



72

-
BLAZON
Vers 1970
Montre chronographe pour homme, forme coussin en acier. Cadran argenté de type «panda» avec index bâtons. Deux compteurs (secondes, minutes). Échelle tachymétrique sur le réhaut interne. Poussoirs ronds. Verre plexi. Mouvement mécanique

antimagnétique à remontage manuel calibre Landeron 248. Boîtier en acier avec fond vissé numéroté 4555. Diamètre : 38 mm. Bracelet en cuir perforé avec boucle ardillon.

Rapport de condition: montre fonctionnante. Marques et rayures d'usage. En l'état.

200 / 300 €

73

-
UNIVERSAL GENÈVE
«Polerouter»
Vers 1960
Montre ronde pour homme en or jaune 18k (750 millièmes). Cadran silver avec index bâtons. Seconde centrale. Date à 3h. Verre plexi. Mouvement mécanique à remontage automatique avec micro rotor calibre 219-2.

Boîtier en or jaune 18k avec fond vissé. Diamètre : 34 mm. Poids brut : 43,11 g. Bracelet en cuir avec boucle ardillon en métal doré.

Rapport de condition: montre fonctionnante. Marques et rayures d'usage. Fond de boîte très poli (numéros illisibles). En l'état.

600 / 800 €

74

-
UNIVERSAL GENÈVE
«Polerouter»
Vers 1965
Montre ronde pour homme en acier. Cadran silver avec index bâtons. Seconde centrale. Date à 3h visible par une loupe cyclope. Verre plexi. Mouvement mécanique à remontage automatique avec micro rotor calibre 1-69.

Boîtier en acier avec fond vissé et numéroté 869119. Diamètre : 35 mm. Bracelet en cuir avec boucle ardillon en métal.

Rapport de condition: montre fonctionnante. Marques et rayures d'usage. Fond de boîte très poli. En l'état.

400 / 600 €

75

-
UNIVERSAL GENÈVE
«Polerouter»
Vers 1960
Montre ronde pour homme en acier. Beau cadran noir sectoriel avec index bâtons sur réhaut silver. Seconde centrale. Aiguilles dauphines. Verre plexi. Mouvement mécanique à remontage automatique avec micro rotor calibre 215.

Boîtier en acier avec fond vissé non signé ni numéroté. Diamètre : 35 mm. Bracelet en cuir avec boucle ardillon en métal. Rapport de condition: montre fonctionnante. Marques et rayures d'usage. Fond très poli. En l'état.

500 / 700 €



77

UNIVERSAL GENÈVE
«Tri Compax»

Vers 1950
Chronographe tri-
quantième phases de lune
en or 18k (750 millièmes).
Cadran crème avec
index bâtons. Indications
du jour et du mois
par guichet. Quatre
compteurs (secondes,
minutes, heures, dates et
phases de lune). Échelle
tachymétrique sur le
réhaut interne. Poussoirs
rectangulaires. Verre plexi.
Mouvement mécanique

à remontage manuel
calibre 481 signé Universal
Genève. Numéroté 215174.
Boîtier en or 18k avec
fond clippé et numéroté
1114680-
Diamètre : 34 mm
Poids brut : 41,96g
Bracelet en cuir avec
boucle ardillon dorée.

Rapport de condition:
montre fonctionnante
mais prévoir une révision.
Mouvement marqué.
Verre fêlé.

2 500 / 3 000 €



79

UNIVERSAL GENÈVE

« Queen Wilhelmina »
 Réf: 31250
 Vers 1940
 Rare montre ronde
 militaire de la Seconde
 Guerre Mondiale de
 l'armée néerlandaise,
 en métal.
 Cadran noir index
 chiffres arabes.
 Aiguilles en acier bleui.
 Seconde à six heures.
 Verre plexi.
 Mouvement mécanique
 à remontage manuel
 calibre 262 signé Universal
 Genève. Mouvement

numéroté 126109.
 Boîtier en métal avec
 attaches fixes et fond
 clippé numéroté 887791-
 31250. Diamètre: 30 mm
 Bracelet tissu et cuir de
 type Nato.
 Sur le cadran, le W
 surmonté d'une couronne
 est le symbole de la Reine
 des Pays-Bas de 1890 à
 1948.
 Rapport de condition:
 montre fonctionnante.
 Marques et rayures
 d'usage. Cadran
 légèrement altéré.

800/1 200 €





80

UNIVERSAL GENÈVE

«Gilt Shadow»
Réf 566.154
Vers 1965
Montre ronde pour homme en métal déplaqué. Cadran noir avec index bâtons. Remontoir avec cabochon spinelle bleue. Aiguilles dauphines. Verre minéral. Mouvement mécanique à remontage automatique micro rotor signé Universal Genève calibre 1.66. Boîtier en métal

avec attaches dites «Vendôme» et fond clippé en acier numéroté 543154-3644597
Diamètre : 34 mm
Bracelet en cuir avec boucle ardillon.

Rapport de condition: montre fonctionnante. Cadran repeint défraîchi (manques). Boîtier originellement plaqué or. Traces d'oxydation sur le mouvement. En l'état.

150 / 300 €

81

PHYGIED EXTRA

Vers 1950
Montre chronographe pour homme en métal chromé. Cadran blanc avec index chiffres arabes appliqués. Deux compteurs (secondes, minutes). Échelle tachymétrique sur le réhaut interne. Poussoirs rectangulaires. Verre plexi. Mouvement mécanique à remontage manuel signé PHYGIED base Valjoux 92. Chronographe avec roue à colonnes.

Boîtier en métal chromé, fond clippé en acier n° 2995/1.
Diamètre : 38 mm
Bracelet en cuir de type Nato avec boucle ardillon.

Rapport de condition: montre fonctionnante. Cadran légèrement piqué. Marques et rayures d'usage. En l'état.

150 / 200 €

82

MOVADO

«Datron Sub-Sea HS 360»
Vers 1970
Montre chronographe pour homme en acier modifiée. Cadran silver avec index bâtons. Date à midi. Trois compteurs noirs (secondes, minutes et heures). Aiguilles Dauphines. Échelle Tachymétrique sur le réhaut interne. Poussoirs ronds. Verre plexi. Mouvement mécanique à remontage automatique calibre 400 base

«El Primero» de ZENITH. Boîtier acier en avec fond vissé en acier signé MOVADO.
Diamètre : 38 mm
Bracelet en cuir avec boucle ardillon.

Rapport de condition : à l'origine le boîtier était en plaqué or. Montre fonctionnante. En l'état.

800 / 1200 €

83

UNIVERSAL GENÈVE

«Uni-Compax»
Vers 1940
Montre chronographe pour homme en acier. Cadran blanc avec index chiffres arabes peints. Deux compteurs (secondes, minutes). Aiguilles Glaives. Échelle pulsométrique sur le réhaut interne. Poussoirs rectangulaires. Verre plexi. Mouvement mécanique à remontage manuel calibre Universal 285.

Chronographe avec roue à colonne. Boîtier en acier avec fond clippé en acier et numéroté 1388683-224100. Fond de boîte signé Universal. Diamètre : 35 mm Sans Bracelet.

Rapport de condition: montre fonctionnante. Cadran légèrement piqué. Marques et rayures d'usage. En l'état.

800 / 1200 €



84

-
RECORD
Vers 1945
Montre ronde pour homme en acier.
Cadran crème avec index chiffres arabes. Seconde à six heures. Verre plexi. Mouvement mécanique à remontage manuel signé RECORD Watch & Cie. Boîtier en acier avec attaches dites

« cornes de taureau » et fond clippé en acier. Diamètre : 33 mm
Bracelet en cuir avec boucle ardillon.

Rapport de condition: montre fonctionnante. Cadran défraîchi. Marques et rayures d'usage. Traces d'oxydation sur le mouvement. En l'état.

50/100 €

85

-
VINCIT
Vers 1960
Montre chronographe pour homme en plaqué or. Cadran noir avec index chiffres arabes. Deux compteurs (secondes, minutes). Échelle tachymétrique et télémétrique sur le réhaut interne. Poussoirs ronds. Verre plexi.

Mouvement mécanique antimagnétique à remontage manuel calibre Vénus 188. Boîtier en plaqué or avec fond clippé en acier. Diamètre : 36 mm
Bracelet en cuir avec boucle ardillon.

Rapport de conditions: montre fonctionna

200/300 €

86

-
PRECIA
Vers 1960
Montre chronographe pour homme en plaqué or rose. Cadran argenté avec index bâtons. Deux compteurs (secondes, minutes). Échelle tachymétrique sur le réhaut interne. Poussoirs ronds. Verre plexi. Mouvement mécanique à remontage manuel calibre Vénus 188.

Boîtier en plaqué or avec fond acier vissé. Diamètre : 37 mm
Bracelet en cuir de type Nato avec boucle ardillon.

Rapport de condition: montre fonctionnante. Marques et rayures d'usage. En l'état.

200/300 €

87

-
TELDA
Vers: 1950
Montre chronographe pour homme en plaqué or. Cadran crème avec index chiffres arabes appliqués. Deux compteurs (secondes, minutes). Aiguilles dauphines. Échelle tachymétrique sur le réhaut interne. Poussoirs rectangulaires. Verre plexi. Mouvement mécanique

à remontage manuel calibre Venus 188. Boîtier en plaqué or avec fond acier clippé. Diamètre : 36 mm
Bracelet en cuir avec boucle déployante en métal doré.

Rapport de condition: montre fonctionnante. Rayure sur le boîtier. En l'état.

200/300 €



88

-
TECHNOS

Vers 1950
Montre chronographe pour homme en plaqué or.
Cadran blanc avec index chiffres arabes. Deux compteurs (secondes, minutes). Échelle tachymétrique sur le réhaut interne. Trotteuse centrale Chrono couleur rouge. Poussoirs rectangulaires. Verre plexi. Mouvement mécanique à remontage manuel calibre

Vénus 188.
Boîtier en plaqué or avec fond en acier clippé. Diamètre : 37 mm
Bracelet en cuir avec boucle ardillon;

Rapport de condition: montre fonctionnante. Marques et rayures d'usage. En l'état.

150/200 €

89

-
YEMA

Vers 1950
Montre chronographe pour homme en plaqué or. Cadran crème avec index chiffres arabes. Deux compteurs (secondes, minutes). Aiguilles dauphines. Échelle télémétrique sur le réhaut interne. Poussoirs ronds. Verre plexi. Mouvement mécanique à remontage manuel calibre Vénus 150. Chronographe

avec roue à colonnes. Double fond protège-mouvement en fer doux. Boîtier en plaqué or avec fond en acier vissé. Diamètre : 36 mm
Bracelet en cuir avec boucle ardillon.

Rapport de condition: montre fonctionnante. Cadran légèrement piqué. Marques et rayures d'usage. Verre plexi à refixer. Anses tordues. Plaquage altéré. En l'état.

200/300 €

90

-
BRITIX

Vers 1950
Montre chronographe pour homme en plaqué or. Cadran crème avec index bâtons et chiffres arabes. Deux compteurs (secondes, minutes). Trotteuse chrono en rouge. Échelle télémétrique et tachymétrique sur le réhaut interne. Poussoirs rectangulaires. Verre plexi. Mouvement antimagnétique

mécanique à remontage manuel signé BRITIX calibre Vénus 150. Boîtier en plaqué or avec fond clippé en acier signé. Diamètre : 35 mm
Bracelet en cuir de type Nato avec boucle ardillon.

Rapport de condition: montre fonctionnante. Cadran légèrement altéré. Marques et rayures d'usage. En l'état.

200/300 €





91

- **VINCIT**
Vers 1950
Montre chronographe pour homme en métal chromé. Cadran brun avec index bâtons et chiffres arabes. Deux compteurs (secondes, minutes). Échelle télémétrique sur le réhaut interne. Poussoirs ronds. Verre plexi. Mouvement mécanique à remontage manuel calibre Vénus 175. Chronographe

avec roue à colonnes. Boîtier en métal chromé avec fond en métal. Diamètre : 34 mm
Bracelet en cuir de type Nato avec boucle ardillon.

Rapport de conditions: montre fonctionnante. Attaches fixes du bracelet. Cadran altéré. Marques et rayures d'usage. En l'état.

100/150 €

92

- **RECORD Genève**
Réf 908
Vers : 1940
Montre chronographe pour homme en métal chromé. Cadran avec index chiffres arabes dorés. Deux compteurs (secondes, minutes). Échelle tachymétrique sur le réhaut interne. Poussoirs rectangulaires. Verre plexi. Mouvement mécanique Venus à remontage

manuel signé Record base Venus 175. Chronographe à roue à colonnes. Boîtier en avec fond en acier numéroté 908
Diamètre : 37 mm
Bracelet en cuir type Nato avec boucle ardillon.

Rapport de condition: montre fonctionnante. Cadran légèrement piqué. Marques et rayures d'usage. En l'état.

200/400 €

93

- **DOYLE**
Vers 1950
Montre chronographe pour homme en plaqué or. Cadran crème avec index chiffres arabes et bâtons alternés. Deux compteurs (secondes, minutes). Échelle télémétrique et tachymétrique sur le réhaut interne. Poussoirs rectangulaires. Verre plexi. Mouvement mécanique à remontage manuel signé

DOYLE calibre 22 Valjoux. Chronographe avec roue à colonnes. Boîtier en plaqué or avec fond en acier clippé et numéroté 70587. Diamètre : 38

200/300 €

94

- **UNIVERSAL GENÈVE**
« Polerouter Jet »
Réf: 20355/1
Vers 1960
Montre ronde pour homme en acier. Cadran crème avec index bâtons. Aiguilles dauphines. Seconde centrale. Verre plexi. Mouvement mécanique à remontage automatique avec micro rotor calibre Universal Genève 215-9.

Boîtier en acier avec fond vissé gravé: «29 août 1959». Diamètre: 34 mm
Bracelet en cuir avec boucle ardillon en métal.

Rapport de condition: montre fonctionnante. Marques et rayures d'usage. Fond de boîte très poli (numérotation illisible). Cadran altéré. En l'état.

300/500 €



95

- ANONYME

Vers 1950

Montre chronographe pour homme en métal chromé. Cadran crème avec index chiffres arabes.

Deux compteurs verticaux (secondes, minutes). Échelle tachymétrique sur le réhaut interne. Poussoirs ronds. Verre plexi. Mouvement mécanique à remontage manuel,

calibre Vénus 170. Chronographe avec roue à colonnes. Boîtier en métal chromé avec fond vissé. Diamètre : 34 mm Sans bracelet.

Rapport de condition: nécessite une révision. Cadran altéré. Boîtier avec manques de chrome.

200/300 €

96

- JUVENIA

Vers 1970

Montre ultra plate classique pour homme en plaqué or. Cadran blanc avec chiffres romains. Aiguilles lances. Remontoir avec cabochon spinelle bleue. Mouvement mécanique à remontage manuel signé JUVENIA MFG calibre 1105. Boîtier en plaqué or

avec fond de boîte clippé en acier numéroté 1035280. Diamètre : 33 mm Bracelet en cuir avec boucle ardillon en métal doré.

Rapport de condition: montre fonctionnante. Cadran légèrement altéré. Quelques rayures au dos du boîtier. En l'état.

150/300 €



97

-
HERMÈS
 « Kelly »
 Référence : KE 1.210
 Production récente.
 Montre de dame
 en forme de cadenas
 en acier sur bracelet cuir.
 Cadran blanc Index.
 Verre saphir.
 Mouvement à quartz.
 Boîtier acier numéroté :
 3207485
 Dimensions :
 environ 20 mm
 Bracelet en cuir noir

avec boucle ardillon
 signée Hermès.
 Rapport de conditions :
 Prévoir un changement
 de pile. En l'état. Légères
 marques et rayures
 d'usage. Bracelet en bon
 état.

400 / 600 €

98

-
GUESS
 « Chrono Diver Chic »
 Réf. : I43001M1
 Vers 2000
 Montre Chronographe
 mixte en céramique
 blanche.
 Cadran nacré avec index
 bâtons et chiffres romains.
 Trois compteurs. Poussoirs
 ronds. Date entre 4 et
 5h. Lunette indexée en
 céramique blanche.
 Verre saphir.
 Mouvement à quartz.

Fond vissé
 numéroté I43001M1
 Diamètre : 38 mm
 Bracelet en céramique
 blanche avec attaches
 Vendôme et boucle
 déployante de type
 « Papillon » signée.
 Rapport de condition :
 montre non fonctionnante.
 Bon état esthétique
 général. 4 maillons
 supplémentaires
 sont joints.

80 / 120 €



99

- GUCCI

« Bamboo horsebit »
Référence: 132.4
Vers 2000/2010
Montre ronde pour dame
en acier avec lunette en
bambou véritable.
Cadran noir avec index
chiffres romains à 6h et
12h. Verre minéral.
Mouvement à quartz.
Boîtier en acier avec fond
vissé numéroté 13404573.
Diamètre: 35 mm
Bracelet en acier articulé
avec inserts en bambou.

*Le Bambou est une
matière iconique chez
Gucci depuis la Seconde
Guerre Mondiale
car elle apportait une
solution innovante,
chic et pratique à une
période où il y avait
partout une pénurie des
matières premières. Gucci
l'a dès lors utilisée dans
les sacs à main et les
montres.*

Rapport de condition:
montre non fonctionnante.
Vendue en l'état.
Cadran tâché mais bon
état esthétique général
de la montre. Un maillon
supplémentaire est joint
à la montre.

150 / 200 €

100

- CARTIER

« Tank obus »
Pendulette de voyage
Cartier modèle « Tank
obus » en métal doré et
laqué bordeaux et kaki.
Lunette et cadran carrés,
index chiffres romains
laqué bordeaux sur la
lunette, petit cadran
blanc, aiguilles glaives,
pierre de synthèse rouge
taillée en cabochon pour
la couronne de remontoir.
Mouvement quartz.
Rabat servant de socle.
Signée et numérotée.
6,3 x 5 cm
(Rayures, oxydation,
révision à prévoir)

50 / 100 €



LISTE DES RAPPORTS PRÉLIMINAIRES ET CERTIFICATS

Diamants

- 20 : 2,58 carats (SI1, D), absence de fluorescence, selon rapport préliminaire du LFG
- 21 : 2,87 carats (VS1, N-R), absence de fluorescence, selon rapport préliminaire du LFG
- 22 : 1,96 carats (I, VS1), fluorescence moyenne, selon certificat du Monaco Gem Lab

La maison de ventes aux enchères Millon applique les appellations selon les normes et réglementations techniques établies par la Confédération Internationale de la Bijouterie, Joaillerie, Orfèvrerie, des diamants, perles et pierres (C.I.B.J.O.), Décret n°2002665 du 14 janvier 2002.

Cette nomenclature reconnaît deux catégories pour les pierres gemmes et les matières organiques :

- Les pierres qui sont décrites sans mention de traitement car ayant reçu un traitement par « l'utilisation de fluides incolores et du chauffage qui est reconnue comme des pratiques traditionnelles lapidaires en complément de la taille et du polissage de certaines pierres de couleur ainsi que le blanchiment des perles »
- Les « pierres modifiées par d'autres procédés », pour lesquelles il est simplement fait mention de « traitées » ou éventuellement du type de traitement subi. Les traitements décelables en laboratoire ne peuvent être mentionnés.

Compte tenu de l'évolution des traitements constatés sur les pierres, il est recommandé de les desservir pour tout travail de nettoyage, d'entretien ou de réparation. Le poids des pierres et leurs caractéristiques de pureté et de couleur sont indiqués sous toutes réserves et ne peuvent qu'être approximatifs, car celles-ci n'ont pas été démontées pour un pesage et une observation rigoureuse à la demande des vendeurs.

Les avis des laboratoires sont délivrés qu'à titre indicatif et n'engagent qu'eux-mêmes. Le fonctionnement des montres, bien qu'ayant été testé, ne peut être garanti à l'issue des expositions. L'absence d'indication sur l'état des objets n'implique nullement qu'ils soient exempts de défauts, l'exposition permettant d'apprécier la condition des pièces soumises aux enchères.

Les techniques d'identifications et les conclusions d'analyse concernant l'origine et la classification des pierres et perles peuvent varier d'un laboratoire à un autre. En conséquence, il est possible d'obtenir, dans certains cas, un résultat différent en fonction des laboratoires consultés.

Les indications concernant les pierres et leur qualité ne reflètent que l'opinion du laboratoire qui émet le rapport. Aucune réclamation ne sera admise si un autre laboratoire émet une opinion différente et cela ne saurait engager ni la responsabilité de la Maison Millon, ni de ses spécialistes ou experts.

Conditions de vente

Dans le cadre de nos activités de ventes aux enchères, notre maison de ventes est amenée à collecter des données à caractère personnel concernant le vendeur et l'acheteur. Ces derniers disposent dès lors d'un droit d'accès, de rectification et d'opposition sur leurs données personnelles en s'adressant directement à notre maison de ventes. Notre OVV pourra utiliser ces données à caractère personnel afin de satisfaire à ses obligations légales, et, sauf opposition des personnes concernées, aux fins d'exercice de son activité (notamment, des opérations commerciales et de marketing). Ces données pourront également être communiquées aux autorités compétentes dès lors que la réglementation l'impose. Les conditions générales de ventes et tout ce qui s'y rapporte sont régies uniquement par le droit français. Les acheteurs ou les mandataires de ceux-ci acceptent que toute action judiciaire relève de la compétence exclusive des tribunaux français (Paris). Les diverses dispositions des conditions générales de ventes sont indépendantes les unes des autres. La nullité de l'une de ces dispositions n'affecte pas l'applicabilité des autres. Le fait de participer à la présente vente aux enchères publiques implique que tous les acheteurs ou leurs mandataires, acceptent et adhèrent à toutes les conditions ci-après énoncées. La vente est faite au comptant (Art. 1650 du Code Civil) et conduite en euros. Un système de conversion de devises pourra être mis en place lors de la vente. Les contre-valeurs en devises des enchères portées dans la salle en euros sont fournies à titre indicatif

DÉFINITIONS ET GARANTIES

Les indications figurant au catalogue sont établies par MILLON RIVIERA et les experts indépendants mentionnés au catalogue, sous réserve des rectifications, notifications et déclarations annoncées au moment de la présentation du lot et portées au procès-verbal de la vente. Les dimensions, couleurs des reproductions et informations sur l'état de l'objet sont fournies à titre indicatif. Toutes les indications relatives à un incident, un accident, une restauration ou une mesure conservatoire affectant un lot sont communiquées afin de faciliter son inspection par l'acheteur potentiel et restent soumises à l'entière appréciation de ce dernier. Cela signifie que tous les lots sont vendus dans l'état où ils se trouvent au moment précis de leur adjudication avec leurs possibles défauts et imperfections. Aucune réclamation ne sera admise une fois l'adjudication prononcée, une exposition préalable ayant permis aux acquéreurs l'examen des œuvres présentées. Pour les lots dont le montant de l'estimation basse dépasse 2 000 euros figurant dans le catalogue de vente, un rapport de condition sur l'état de conservation des lots pourra être communiqué gracieusement sur demande. Les informations y figurant sont fournies à titre indicatif uniquement. Celles-ci ne sauraient engager en aucune manière la responsabilité de MILLON RIVIERA et des experts. En cas de contestation au moment des adjudications, c'est-à-dire s'il est établi que deux ou plusieurs enchérisseurs ont simultanément porté une enchère équivalente, soit à haute voix, soit par signe et réclamation en même temps le lot après le prononcé du mot adjudgé, ledit lot sera remis en adjudication ou prix proposé par les enchérisseurs et tout le public présent sera admis à enchérir de nouveau.

- Selon l'article L521-17 du Code de commerce, les actions en responsabilité civile engagées à l'occasion des ventes volontaires se prescrivent par cinq ans à compter de l'adjudication.
- Seule la loi française est applicable à la présente vente. Seuls les tribunaux français sont compétents pour connaître de tout litige relatif à la présente vente.

Les lots signalés par « * » comportent de l'ivoire d'éléphant dont la vente est libre car antérieure au 3/05/1997. L'acquéreur qui désire exporter l'objet hors de l'UE, devra obtenir de la DRIEE un permis d'exportation à son nom. Celui-ci est à la charge de l'acquéreur.

Les lots précédés d'un « J » feront l'objet d'un procès-verbal judiciaire aux frais acheteurs légaux de 12% HT, soit 14,40% TTC.

ORDRES D'ACHAT ET ENCHÈRES PAR TELEPHONE

La prise en compte et l'exécution des ordres d'achat et enchères par téléphone est un service gracieux rendu par MILLON RIVIERA. MILLON RIVIERA s'efforcera d'exécuter les ordres d'enchérir qui lui seront transmis par écrit jusque 2 h avant la vente. Le défaut d'exécution d'un ordre d'achat ou toute erreur ou omission à l'occasion de l'exécution de tels ordres n'engage pas la responsabilité de MILLON RIVIERA. Par ailleurs, notre société n'assurera aucune responsabilité si dans le cadre d'enchères par téléphone, la liaison téléphonique est interrompue, n'est pas établie ou tardive. Bien que MILLON RIVIERA soit prêt à enregistrer les demandes d'ordres téléphoniques ou plus tard jusqu'à la fin des horaires d'exposition, elle n'assurera aucune responsabilité en cas d'inexécution au titre d'erreurs ou d'omissions en relation avec les ordres téléphoniques. Nous informons notre aimable clientèle que les conversations téléphoniques lors d'enchères par téléphone à l'Hôtel Drouot sont susceptibles d'être enregistrées.

CAUTION

MILLON se réserve le droit de demander le dépôt d'une caution aux enchérisseurs lors de leur inscription. Cette caution sera automatiquement prélevée faute de règlement par l'adjudicataire dans un délai de 15 jours suivant la vente (date facture).

ENCHÈRES VIA LES PLATEFORMES DIGITALES

MILLON RIVIERA ne saurait être tenue pour responsable de l'interruption d'un service Live en cours de vente ou de tout autre dysfonctionnement de nature à empêcher un acheteur d'enchérir via une plateforme technique offrant le service Live. L'interruption d'un service d'enchères Live en cours de vente ne justifie pas nécessairement l'arrêt de la vente aux enchères par le commissaire-priseur. En cas d'enchères intervenant entre le coup de marteau et l'adjudication (prononcé du mot « adjugé » pour les ventes aux enchères en direct), le commissaire-priseur reprendra les enchères.

Dans le cadre des ventes aux enchères en direct, c'est-à-dire simultanément en salle et en ligne, priorité sera donnée à l'enchère portée dans la salle de vente en cas d'enchères simultanées.

PALIERS D'ENCHÈRES

Les paliers d'enchères - ou incréments - sont laissés à la discrétion du Commissaire-Preneur en charge de la vente. Si le montant des enchères proposées - soit physiquement, par téléphone, par ordre d'achat ferme, soit par « ordre secret » déposés sur des plateformes-relais partenaires - est jugé insuffisant, incohérent avec le montant de la précédente enchère ou de nature à perturber la bonne tenue, l'équité et le rythme de la vente, le commissaire-priseur peut décider de ne pas les prendre en compte.

FRAIS À LA CHARGE DE L'ACHETEUR

L'acheteur paiera à MILLON RIVIERA, en sus du prix d'adjudication ou prix au marteau, une commission d'adjudication de : 24% HT soit 28,8% TTC

- pour les lots acquis via la plateforme Drouotonline.com, + commission d'adjudication (prix au marteau)
- pour les lots acquis via la plateforme Interenchères.com, les frais de vente à la charge de l'acheteur sont majorés de 3% HT du prix d'adjudication (cf CGV de la plateforme interencheres.com).
- pour les lots acquis via la plateforme Invaluable.com, les frais de vente à la charge de l'acheteur sont majorés de 3% HT du prix d'adjudication (cf CGV de la plateforme invaluable.com).

ENLÈVEMENT DES ACHATS, ASSURANCE, MAGASINAGE ET TRANSPORT

MILLON RIVIERA ne remettra les lots vendus à l'adjudicataire qu'après encaissement de l'intégralité du prix global. Il appartient à l'adjudicataire de faire assurer les lots dès leur adjudication puisque dès ce moment, les risques de perte, vol, dégradations ou autres sont sous son entière responsabilité. MILLON RIVIERA décline toute responsabilité quant aux dommages eux-mêmes ou à la défaillance de l'adjudicataire de couvrir ses risques contre ces dommages. Il est conseillé aux adjudicataires de procéder à un enlèvement rapide de leurs lots. Aucune indemnité ne sera due notamment pour les dommages causés aux encadrements et verres recouvrant les lots. Les socles sont des socles de présentation et ne font pas partie intégrante de l'œuvre.

RETRAIT DIFFÉRÉ DES ACHATS

Les lots peuvent être récupérés dès le lendemain de la vente avec prise de rendez-vous préalable chez MILLON RIVIERA 42, Boulevard Gambetta 06000 NICE. Les biens de petites tailles (bijoux, montres, livres, céramiques, verrerie, petites sculptures ainsi que les tableaux, ces exemples étant donnés à titre purement indicatif) seront rapatriés en nos locaux après-vente. La taille du lot sera déterminée par MILLON RIVIERA au cas par cas. Toute demande de rapatriement des lots dans nos locaux parisiens devra faire l'objet d'une demande préalable auprès du responsable de la vente.

STOCKAGE

Les achats bénéficient d'une gratuité de stockage pour les 60 jours suivant la vente. Ces conditions et frais ne concernent pas les lots déposés au magasinage de l'Hôtel Drouot dont le coût dépend de l'Hôtel Drouot lui-même (magasinage@drouot.com). Passé ce délai, des frais de déstockage, de manutention et de mise à disposition seront facturés à l'enlèvement des lots chez MILLON RIVIERA :

- 10€ HT par lot et par semaine pour un stockage supérieur à 1M3
- 7 € HT par lot et par semaine pour un stockage inférieur à 1M3
- 5 € HT par lot et par semaine pour un stockage qui « tient dans le creux de la main »

Un stockage long-durée peut être négocié avec nos équipes (contact@millon-riviera.com)

POUR TOUTS RENSEIGNEMENTS :

Julia Dragone / 42, Boulevard Gambetta 06000 NICE j.dragone@millon-riviera.com
Aucune livraison ni aucun enlèvement des lots ne pourront intervenir sans le matériel complet des frais de mise à disposition et de stockage.

IMPORTATION TEMPORAIRE

Les acquéreurs des lots indiqués par * devront s'acquitter, en sus des frais de vente, de la TVA à l'import (5,5 % du prix d'adjudication, 20% pour les bijoux et montres, les automobiles, les vins et spiritueux et les multiples).

LA SORTIE DU TERRITOIRE FRANÇAIS

La sortie d'un lot de France peut être soumise à une autorisation administrative. L'obtention d'un document concerné ne relève que de la responsabilité du bénéficiaire de l'adjudication du lot visé par cette disposition. Le retard ou le refus de délivrance par l'administration des documents de sortie du territoire ne justifiera ni l'annulation de la vente, ni un retard de règlement, ni une résolution. Si notre Société est sollicitée par l'acheteur ou son représentant, pour faire ces demandes de sortie du territoire, l'ensemble des frais engagés sera à la charge totale du demandeur. Cette opération ne sera qu'un service rendu par MILLON RIVIERA. Les formalités d'exportation (demandes de certificat pour un bien culturel, licence d'exportation) des lots assujettis sont du ressort de l'acquéreur et peuvent requérir un délai de 2 à 3 mois.

EXPORTATION APRÈS LA VENTE

La TVA collectée au titre des frais de vente ou celle collectée au titre d'une importation temporaire du lot, peut être remboursée à l'adjudicataire dans les délais légaux sur présentation des documents qui justifient l'exportation du lot acheté.

PRÉEMPTION DE L'ÉTAT FRANÇAIS

L'État français dispose, dans certains cas définis par la loi, d'un droit de préemption des œuvres vendues aux enchères publiques. Dans ce cas, l'État français se substitue au dernier enchérisseur sous réserve que la déclaration de préemption formulée par le représentant de l'état dans la salle de vente, soit confirmée dans un délai de quinze jours à compter de la vente. MILLON RIVIERA ne pourra être tenu responsable des décisions de préemptions de l'État français.

RESPONSABILITÉ DES ENCHÉRISEURS

En portant une enchère sur un lot par une quelconque des modalités de transmission proposées par MILLON RIVIERA, les enchérisseurs assument la responsabilité personnelle de régler le prix d'adjudication de ce lot, augmenté de la commission d'adjudication et de tous droits ou taxes exigibles. Les enchérisseurs sont réputés agir en leur nom et pour leur propre compte, sauf convention contraire préalable à la vente et passée par écrit avec MILLON RIVIERA. Sous réserve de la décision du commissaire-priseur habilité et sous réserve que l'enchère finale soit supérieure ou égale au prix de réserve, le dernier enchérisseur deviendra l'acheteur, le coup de marteau et le prononcé du mot « adjugé » matérialisera l'acceptation de la dernière enchère et la formation du contrat de vente entre le vendeur et l'acheteur. Les lots adjugés seront sous l'entière responsabilité de l'adjudicataire. En cas de contestation de la part d'un tiers, MILLON RIVIERA pourra tenir l'enchérisseur pour seul responsable de l'enchère en cause et de son règlement.

PAIEMENT DU PRIX GLOBAL

MILLON RIVIERA précise et rappelle que la vente aux enchères publiques est faite au comptant et que l'adjudicataire devra immédiatement s'acquitter du règlement total de son achat et cela indépendamment de son souhait qui serait de sortir son lot du territoire français (voir « La sortie du territoire français »).

Le règlement pourra être effectué comme suit :

- en espèces dans la limite de 1 000 euros pour les résidents français / 15 000€ pour les particuliers qui ont leur domicile fiscal à l'étranger (sur présentation d'un justificatif) ;
- par chèque bancaire ou postal avec présentation obligatoire d'une pièce d'identité en cours de validité (la délivrance ne sera possible que vingt jours après le paiement. Les chèques étrangers ne sont pas acceptés) ;
- par carte bancaire Visa ou MasterCard dans nos locaux ;
- par virement bancaire en euros aux coordonnées comme suit :

DOMICILIATION :
CIC LYONNAISE DE BANQUE
IBAN FR76 1009 6180 8500 0306 2490 209
BIC CMCIFRPP

Pour les adjudicataires ayant enchéri via la plateforme Interenchères.com, MILLON RIVIERA prélèvera directement sur ce site le prix global du bordereau d'adjudication dans les 48 heures suivant la fin de la vente.

RETARD DE PAIEMENT

Au-delà de 30 jours (date facture), tout retard de paiement entraînera des pénalités de retard égales à 3 fois le taux d'intérêt légal ainsi qu'une indemnité forfaitaire pour frais de recouvrement de 40 euros. MILLON RIVIERA est abonné au service TEMIS permettant la consultation et l'alimentation du Fichier des restrictions d'accès aux ventes aux enchères (« Fichier TEMIS ») mis en œuvre par la société Commissaires-Priseurs Multimédia (CPM), S.A ayant son siège social à (75009) Paris, 37 rue de Châteauaudun (RCS Paris 437 868 425). Tout bordereau d'adjudication demeuré impayé auprès de MILLON RIVIERA ou ayant fait l'objet d'un retard de paiement est susceptible d'inscription au fichier TEMIS Pour toute information complémentaire, merci de consulter la politique de protection des données de TEMIS : <https://temis.auction/static/politique-protection-dp-temis.pdf>

DÉFAUT DE PAIEMENT

En cas de défaut de paiement, si la vente est annulée ou l'œuvre est revendue sur réiteration des enchères dans les conditions de l'article L321-14 du Code de commerce, l'adjudicataire défaillant devra payer à MILLON RIVIERA une indemnité forfaitaire correspondant (i) au montant des frais achetés et (ii) à 40 € de frais de recouvrement, à titre de réparation du préjudice subi, sans préjudice de dommages-intérêts supplémentaires dus au vendeur. MILLON RIVIERA se réserve également le droit de procéder à toute compensation avec les sommes dues par l'adjudicataire défaillant ou à encaisser les chèques de caution.

EXPÉDITION DES ACHATS

Nous informons notre clientèle que MILLON RIVIERA ne prend en charge aucune expédition hors des biens à l'issue des ventes. Pour toute demande d'envoi, MILLON RIVIERA recommande de faire appel à son transporteur partenaire (MBE NICE - mbe02@mbeffrance.fr) ou à tout autre transporteur au choix de la clientèle. En tout état de cause, l'expédition du lot, la manutention et le magasinage de celui-ci lors du transport n'engagent pas la responsabilité de MILLON RIVIERA. Si MILLON RIVIERA accepte de s'occuper de l'expédition d'un bien à titre exceptionnel, sa responsabilité ne pourra être mise en cause en cas de perte, de vol ou d'accidents qui reste à la charge de l'acheteur. De plus, cette expédition ne sera effectuée qu'à réception d'une lettre déchargeant MILLON RIVIERA de sa responsabilité dans le devenir de l'objet expédié, et sera à la charge financière exclusive de l'acheteur.

PROPRIÉTÉ INTELLECTUELLE

La vente d'un lot n'emporte pas cession des droits de reproduction ou de représentation dont il constitue le cas échéant le support matériel.

Graphisme : Delphine Casalis Cormier
Photographe : Eric ZARAGOZA/Nicolas ROUX DIT BUISSON
Imprimerie : Imprimerie Masséna

Millo Riviera - Svz Agrément n° 2018-108
Habilités à diriger les ventes :
Alexandre Milon, Paul-Antoine Vergeau, Cécile Simon,
Nathalie Mangeot, Mayeul de La Hamayde





CALENDRIER PRINTEMPS-ÉTÉ 2023

Nos prochains rendez-vous de prestige

Joannerie & Horlogerie

Bruxelles - 27 mars

Joannerie

Paris - 3 avril

Bijoux d'artistes & de créateurs

Paris - 4 avril

Ventes en préparation pour Juin et Juillet

Prenez rendez-vous dès aujourd'hui, pour nous confier vos bijoux

PROCHAINES VENTES & VENTES EN PRÉPARATION



MILLON
RIVIERA

Collections & Successions niçoises

Jeudi 25 mai

Peintres de la Côte d'Azur et du Midi & Ecole de Nice

Jeudi 11 mai

Art Contemporain

Jeudi 8 juin

Numismatique

Jeudi 15 juin

Tour du monde du collectionneur

Jeudi 29 juin

VENTE NUMISMATIQUE EN PRÉPARATION



MILLON¹⁹²⁸

JOAILLERIE

Lundi 3 avril 2023 - 14h

Salle VV, Quartier Drouot



CARTIER, BOUCHERON, VAN CLEEF & ARPELS, TIFFANY & CO, PIAGET,
MELLERIO DITS MELLER, LOUIS WIESE, JULES WIESE, HERMES,
GAY FRÈRES, FRED, CHOPARD, GEORGES LENFANT...

Directrice du département

Anne HARTMANN
07 78 88 89 42
joaillerie@millon.com

Expert

Cécile SIMON LÉPÉE
csimon@millon.com

Exposition publique

Samedi 1^{er} avril, de 10h à 18h
Dimanche 2 avril, de 14h à 18h

Ventes en préparation

Horlogerie, 20 juin
Joaillerie, 10 juillet
Bijoux d'Artistes, 5 décembre

JOAILLERIE & HORLOGERIE

Jeudi 6 avril 2023

14h

51, rue Beaumont
06300 Nice

MILLON T +33 (0)4 93 62 37 75

ORDRES D'ACHAT

ORDRES D'ACHAT

ABSENTEE BID FORM

ENCHÈRES PAR TÉLÉPHONE-

TELEPHONE BID FORM

J.dragone@millon-riviera.com

Merci de joindre au formulaire d'ordre d'achat un relevé d'identité bancaire et une copie d'une pièce d'identité (passeport, carte d'identité,...) ou un extrait d'immatriculation au R.C.S. Après avoir pris connaissance des conditions de vente, je déclare les accepter et vous prie d'enregistrer à mon nom les ordres d'achats ci-dessus aux limites indiquées en Euros. Ces ordres seront exécutés au mieux de mes intérêts en fonction des enchères portées lors de la vente.

Please sign and attach this form to a document indicating the bidder's bank details (IBAN number or swift account number) and photocopy of the bidder's government issued identitycard. (Companies may send a photocopy of their registration number).
I Have read the terms of sale, and grant you permission to purchase on my behalf the following items within the limits indicated in euros.

Après avoir pris connaissance des conditions de vente, je déclare les accepter et vous prie d'acquiescer pour mon compte personnel, aux limites indiquées en euros, les lots que j'ai désignés ci-dessous (les limites ne comprenant pas les frais).

I have read the conditions of sale and the guide to buyers and agree to abide by them. I grant you permission to purchase on my behalf the following items within the limits indicated in euros (these limits do not include buyer's premium and taxes).

Nom et prénom/Name and first name

Adresse/Address

C.P Ville Pays

Téléphone(s)

Email

RIB

Signature

LOT N°	DESCRIPTION DU LOT/LOT DESCRIPTION	LIMITE EN €/TOP LIMITS OF BID IN €





millon.com