

# MILLON<sup>1926</sup>

## LES EMPIRES DE LUMIÈRE

Trois collections privées  
européennes

—  
Lundi 12 décembre 2022

—  
Hôtel Drouot

—  
Cabinet Origine Expert





# LES EMPIRES DE LUMIÈRE

Arts de l'Amérique  
précolombienne

Lundi 12 décembre 2022  
15h

---

Hôtel Drouot, salle 9, Paris

---

**Exposition publique**

Samedi 10 décembre de 11h à 18h  
Lundi 12 décembre de 11h à 12h

---

**Exposition sur rendez-vous  
à l'étude**

---

Intégralité des lots sur

[www.millon.com](http://www.millon.com)

# Département



**Responsable de la vente**  
**Romain BEOT**  
+33 (0) 7 86 86 06 56  
rbeot@millon.com

Nous remercions Raya Jebali pour sa précieuse aide.

Avec la collaboration de  
**MILLON**  
MAISON DE VENTES AUX ENCHÈRES RIVIERA  
pour le lot 119

**Alexandre Millon,**  
Président Groupe MILLON,  
Commissaire-Priseur



**Les commissaires-priseurs**  
Enora Alix  
Isabelle Boudot de La Motte  
Cécile Dupuis  
Delphine Cheuvreux Missoffe  
Mayeul de La Hamayde  
Sophie Legrand  
Nathalie Mangeot  
Paul-Marie Musnier  
Cécile Simon  
Lucas Tavel  
Paul-Antoine Vergeau

# Expert



**Serge REYNES**  
Origine Expert  
T +33 (0)6 23 68 16 95  
sergereynes@icloud.com



Monsieur Reynes se tient à votre disposition au téléphone et sur WhatsApp pour toute demande de rapports d'état, renseignements sur les objets et leur provenance.

Le département est à votre disposition pour toute demande de rapport de condition, ordre d'achat/enchères téléphoniques, rendez-vous privés

*For the condition report, telephone/absentee bids, visits, the department is at your service to organize appointments remotely.*

Rapports de condition :  
L'état des œuvres n'est pas précisé au catalogue. Le département et le cabinet d'expertise se tiennent à votre disposition pour transmettre les rapports d'état déjà établis pour chaque œuvre. Leur condition exacte est donc réputée connue par les enchérisseurs.

Les lots précédés du signe \* sont vendus sous le régime de l'importation temporaire.

# Sommaire

**SUCCESSION DE MONSIEUR R., IRSCHENBERG .. p. 4**  
Collection constituée entre 1965 et 1980

## SUCCESSION DE MADAME V.S, LAUSANNE

**Les royaumes du Pérou .....** p. 15  
Chimu, Chavin, Mochica, Viru

**Au cœur du Costa Rica et de l'Equateur.....** p. 20  
Guanacaste – Nicoya, Valdivia, Tumaco

**Les royaumes du Mexique .....** p. 27  
Régions du Veracruz et du Guerrero  
Cultures Olmèque, Chontal, Mezcala, Chupicuaro, Mixtèque, Nayarit, Nopiloa, Jalisco, Chinesco, Tlatilco, Colima, Zapotèque, Morellos

**Le Monde Maya.....** p. 56

**Trésors d'orfèvrerie de Colombie .....** p. 64

**COLLECTION DE MONSIEUR VAN DURME, ANVERS .....** p. 68

Dont un bel ensemble de la culture Taïno

**A DIVERS .....** p. 74

Collections privées françaises



**DROUOT**  
DIGITAL  
live



Confrontation à la base de données du Art Loss Register des lots dont l'estimation haute est égale ou supérieure à 4.000 €.

# SUCCESSION DE MONSIEUR R., IRSCHENBERG

Collection constituée entre 1965 et 1980



1

### Vénus de fertilité et de fécondité

elle présente un figure siamoise à deux têtes et trois yeux aux regards différenciés. Elle est nue, porte une ceinture, ses mains à peine esquissées sont dirigées vers la terre en signe de bénédiction.

Terre cuite beige orangée avec traces discrètes de polychromie, extrémité des pieds et d'une main avec petits rebouchages, l'ensemble en bel état général de conservation.

Tlatilco, Mexique, époque préclassique, 1200-900 av. J.-C.

9,8 x 4,1 cm

### Bibliographie

The Jaguar's Children: Pre-Classic Central Mexico, Michael D.Coe, The Museum Of Primitive Art. New York, éditions, New York Graphic Society, 1965, p.69, f.104, pour une venus proche, de l'ancienne collection, Jay C.Leff, Uniontown, Pa.

Les difformités étaient considérées à l'époque précolombienne comme une marque du destin et les êtres atteints de celle-ci comme des chamans puissants en relation avec le monde divin.

1 500/2 500 €



2

### Très belle déesse callipyge

associée à un concept de fécondité et de fertilité. Elle est présentée nue debout, ses cuisses généreuses et puissantes, ses bras fins aux mains schématisées dirigés vers la terre en signe de bénédiction. Les yeux étirés, lui confèrent un regard intérieurisé et perçant. Il est probable que ce faciès de type mongoloïde évoque leurs lointains ancêtres qui ont traversé le Déroit de Béring à l'époque Glaciaire. Le corps et le visage sont couverts de peintures cérémonielles. Sa coiffe d'une grande élégance est agencée par un petit chignon disposé à l'arrière et une natte en arc de cercle sur le front retombant dans le bas du dos.

Terre cuite rouge café et beige, anciens éclats sur un pied, bon état général de conservation  
Tlatilco, type D1, Mexique, 1150-500 av. J.-C.  
9,5 x 4,7 x 2 cm

### Bibliographie

The Jaguar's Children: Pre-Classic Central Mexico, Michael D.Coe, The Museum Of Primitive Art. New York, éditions, New York Graphic Society, 1965, p.66 f.93/94 pour des déesses proche

1 500/2 500 €



3

### Déesse callipyge

de fécondité et de fertilité. Elle est présentée nue debout campée sur des cuisses puissantes et généreuses, les bras détachés du corps aux mains atrophiées symboliquement. Sa tête est modelée avec finesse d'un visage à la belle expression attentive et intemporelle. Elle porte un bandeau à décor de granules et sa coiffe est composée d'un chignon central étagé sur trois niveaux.

Terre cuite ocre jaune et rouge café, marques du temps. Bel état général de conservation.

Tlatilco, Type D1, Mexique, 1150-500 av. J.-C.

9,4 x 3,6 x 2 cm

3 000/4 000 €



4

**Grande et belle tête de type « Baby face »**  
 modelée avec maîtrise d'un visage à l'expression marquée, la bouche ouverte, les lèvres aux contours félins et les yeux plissés. Son crane présente une déformation dirigée vers l'arrière, ces déformations étaient un signe de noblesse. Terre cuite beige et rouge café  
 Olmèque, Morelos, Mexique, époque Pré-Classique 1150-500 av. J.-C.  
 17 x 10 x 12 cm

**Bibliographie**

The Olmec World, Ignacio Bernal, éditions de l'université de Californie, Berkeley et LA, 1969, plate60, pour une tête proche, conservée dans les collections du musée d'Anthropologie de Mexico

2 000/3 000 €

5

**Deux rarissimes sceaux tampons**

de taille importante. L'un présente des motifs en forme de serres de rapace personnifiant un idéogramme associé probablement au pouvoir du seigneur chaman. L'autre évoque des griffes de singes hurleurs avec des têtes de pélicans aux formes s'imbriquant les unes dans les autres avec harmonie. Cet ensemble personnifie également des idéogrammes d'une haute portée symbolique pour ce peuple. Terre cuite à engobe lissée beige et brune en réserve avec reflets rouge café par endroit. Petits éclats épars. Bel état général de conservation. Olmèque, Mexique, 1150-500 av. J.-C.  
 8,5x5,5 – 6,7x6,4 cm

1 000/1 500 €



6

**Seigneur chaman guerrier**

portant un casque sur la tête, orné d'un décor incisé en forme de champignons hallucinogènes stylisés et de motifs hachurés. Il est debout asexué les bras légèrement ouverts dirigés symboliquement vers la terre. Son visage arbore une belle expression puissante et hiératique, les lèvres félins évoquant le lien avec son animal totem, le jaguar. Terre cuite beige légèrement cuivrée et lissée par endroit, rouge café en réserve. Tête cassée-collée, l'ensemble en bel état général de conservation. Olmèque, Mexique, 1150-500 av. J.-C.  
 12,5 x 6,6 x 1,8 cm

**Bibliographie**

The Jaguar's Children: Pre-Classic Central Mexico, Michael D.Coe, The Museum Of Primitive Art. New York, éditions, New York Graphic Society, 1965, p.119, f.205, pour une figure proche de l'ancienne collection Everett Rassaiga Inc, NY

2 000/3 000 €



7

**Joueur de pelote**

portant une ceinture de protection. Il est debout, le torse gonflé, le corps mouvementé, un de ses bras levé et sa main posée à l'arrière de la tête. Il étire son corps vers le ciel et son visage arbore une expression intense, le regard concentré comme une supplication vers le monde des Dieux. Ses lèvres aux contours félins évoquent la symbiose de ce personnage avec son animal totem le jaguar, symbole de force et d'agilité, vertu indispensable à la pratique de ce jeu. Terre cuite beige et brune. Accidents sur un pied, l'ensemble en bel état général de conservation. Olmèque, Las Bocas, Mexique, 1150-900 av. J.-C.  
 13 x 5,6 x 2,9 cm

4 000/6 000 €



8



9



11

8

-  
**Trois petits masques diminutifs** présentant des visages de seigneur au front fuyant, oreilles rectangulaires et visage hiératique, chacun d'eux arborant une expression différenciée. Turquoise sculptée, polie, percée et patinée par le temps Teotihuacán, Vallée de Mexico, Mexique, période Classique, 450-550 ap. J.-C. 2,4x1,7 - 2,2x2,5 - 1,4x1,9 cm

1 000/1 500 €

9

-  
**Trois petits masques diminutifs** présentant des visages de seigneur au front fuyant, oreilles rectangulaires et visage hiératique, chacun d'eux arborant une expression différenciée. Turquoise sculptée, polie, percée et patinée par le temps Teotihuacán, Vallée de Mexico, Mexique, période Classique, 450-550 ap. J.-C. 1,8x2,5 - 1,9x2 - 1,7x1,9 cm

1 000/1 500 €

10

-  
**Cinq petits masques diminutifs** présentant des visages de seigneur au front fuyant, oreilles rectangulaires et visage hiératique, chacun d'eux arborant une expression différenciée. Turquoise sculptée, polie, percée et patinée par le temps (l'un avec manque sur le front) Teotihuacán, Vallée de Mexico, Mexique, période Classique, 450-550 ap. J.-C. 1,1x1,3 - 1,6x1,2 - 1,3x1,2 - 1,2x1 - 1,4x1,1 cm

500/800 €

11

-  
**Amulette sculptée d'une tête de canidé** les yeux grands ouverts avec incision en croissant de lune symbolique. Jadéite verte sculptée, polie avec percements transversaux, restes de cinabre, légère altération du bord du museau. Maya, Mexique, fin de l'époque Classique, 600-900 ap. J.-C. 4,6 x 3,1 x 1,2 cm

350/450 €

12

-  
**Superbe ornement** en forme de médaillon présentant le profil d'un puissant seigneur, le visage à l'expression concentrée et hiératique surmonté d'une riche coiffe à décor de plusieurs animaux totems s'imbriquant avec grâce les uns dans les autres. Ce médaillon à la riche iconographie est délimité par des formes ondulantes symbolisant la porte d'entrée de l'inframonde. Coquillage spondyle sculpté, percé et poli, marques du temps, absence de restaurations, bel état général de conservation. Maya, Mexique ou Guatemala, fin de l'époque Classique, 600-900 ap. J.-C. 7 x 6,6 cm

Cette œuvre a fait l'objet d'une étude scientifique réalisée par le Pro. Dr. Nicholas M. Hellmuth, en 1992, il conclut son travail en précisant l'importance de ce médaillon et son désir de le publier. L'étude complète sera remise à l'acquéreur.

2 500/3 500 €

13

-  
**Fiole** destinée probablement à contenir des potions ou onguents aux vertus prophylactiques. De forme quadrangulaire sur base et angle droit se terminant par un col ourlé à lèvres plates. Elle présente sur deux faces un seigneur debout richement paré pour une cérémonie. Il tient un spectre monumental à l'effigie d'une divinité sommitale. Face à lui deux glyphes ou idéogrammes l'un sur l'autre. Terre cuite beige foncée et cuivrée avec traces de cinabres, marques du temps, petits éclats sur un angle bas. Bel état général de conservation Maya, Mexique ou Guatemala, fin de l'époque classique, 600-900 ap. J.-C. 8,5 x 6 x 3 cm

1 000/1 500 €





14

**Exceptionnel vase**

de forme circulaire sur un disque plat. Le décor est gravé et peint en réserve, il s'articule autour de deux scènes animées entrecoupées par des bandeaux de glyphes disposés verticalement et en escalier. La première scène représente un puissant seigneur richement vêtu assis, une main posée sur le haut de sa cuisse et l'autre levée, le doigt dirigé vers des offrandes posées face à lui, destinées au dieu qui lui fait face. Sa coiffe est agencée sur trois niveaux étagés, agrémentée d'un diadème couronné avec étoffes au dernier niveau. Il porte un chignon en nid d'abeilles et sur le bas des étoffes précieuses, plumes d'oiseaux exotiques et longues nattes retombant avec élégance dans son dos. Le lobe de ses oreilles est percé et il arbore un ornement de jade. Un grand collier sautoir et des brassards recouvrent son torse et les avants bras. La hanche est couverte d'une large ceinture enrichie d'un large bandeau de tissus retombant à l'arrière. Face à lui deux offrandes, l'une d'elles en forme de plateau avec trois fruits personnalisés par des glyphes et l'autre en forme de vase cylindre avec couvercle en chapeau. La deuxième scène présente le Dieu D Itzamna assis en tailleur sur son trône. Le Dieu Itzamna est richement paré d'un collier sautoir avec amulettes anthropomorphes de jade précieux, des ornements d'oreilles et de nombreux bijoux. Sa coiffe spectaculaire, comme il sied aux dieux importants, est architecturée avec des plumes d'oiseaux exotiques, un diadème aviforme, des fleurs stylisées, un médaillon rayonnant et une longue chevelure à la dissymétrie étudiée. Sur le côté droit une bannière, avec idéogramme reliée à la partie basse de son trône atteste son statut divin. Le décor de ce magnifique vase est souligné par des incisions au courbes précises accentuant le contour des formes. Terre cuite beige à décor crème en réserve, traces de pigments ocre rouge ou de cinabre. Légèrement cassé-collé, Infimes rebouchages n'excédant pas 1 ou 2% de la masse globale de l'œuvre, très petit éclat sur le col et légères égrèures. L'ensemble peut être considéré en bon état général de conservation. Maya, Mexique, fin de l'époque Classique 600-900 ap. J.-C. 17,5 x 15,4 cm

Ce vase a fait l'objet d'une discussion, lors de la huitième conférence européenne sur les Maya qui s'est tenue à Madrid en 2004, où les auteurs ont découvert une forme complète possible de la syllabe "yu". Ils ont salué au cours de celle-ci, sa qualité extraordinaire et la rareté de la représentation de ce glyphe présent dans la séquence. Les deux séquences d'écritures (partiellement élucidées) sont disposées dans des cartouches en forme d'escalier de temple et rectangulaire sur deux colonnes. Elles transmettent un message destiné à une meilleure compréhension de la scène. Leurs traductions nomment le dieu D, Itzamna, un nom de personnage non traduit, (le personnage représenté devant le Dieu?), un vase à boire le cacao et l'accomplissement d'une tâche. Le compte rendu complet de cette discussion scientifique, réalisée par Dimitri Beliaev et Raphaël Tunesi sera remis à l'acquéreur. Ces quelques informations précieuses nous permettent de peut être imaginer, que ces textes indiquent l'accession au trône d'un seigneur, après une cérémonie au cours de laquelle il aurait bu dans ce vase un breuvage hallucinogène à base de Cacao et psychotrope, comme il était d'usage chez les Mayas. Itzamna, est une importante divinité de la mythologie Maya. Dans les codex il figure sous la lettre D. C'était le dieu du Ciel, de la Nuit et du Jour. Dans ces deux dernières fonctions, il était étroitement lié à Kinich Ahau, le dieu du soleil et à Ix Chel la déesse de la Lune dont il était sans doute l'époux. Il inventa l'écriture, les livres, établit les rites des cérémonies religieuses et enseigna la médecine aux guérisseurs. C'était une divinité bienveillante qui était plutôt adorée par les classes nobles de la société. Il était souvent représenté comme c'est le cas ici, proche d'un seigneur.

50 000/70 000 €





16



17

15

**Pointe de lance**

à bord symétrique, retouches en écailles accentuant le tranchant. Base légèrement concave. Obsidienne jaspée noire tachée et nervurée rouge, patine du temps Colima, Mexique occidental, 100 av.-250 ap. J.C. 11,3 x 5,9 cm

200/400 €

16

**Grande tête de divinité**

Elle porte un casque sur la tête à décors de motifs symboliques en relief. Des ornements tubulaires sur les oreilles indiquent son statut important au sein du clan. Terre cuite beige saumon et rouge café lissée sur le casque. Quelques petits éclats et manques visibles n'altérant pas la lecture des formes de la tête. Chorrera, Équateur, 1200-300 av. J.-C. 19 x 15 x 13,5 cm

500/800 €

17

**Paire de boucles d'oreilles**

aux belles formes épurées et équilibrées. Elle sont ornées de deux anneaux en relief à décor d'oves. Or et argent, découpé, laminé et fondu à la cire perdue Tumaco, Équateur, 500 av-500 ap. J.-C. 3,9 x 3 cm; 14,71 g

Ces boucles d'oreilles sont un exemple admirable du haut degré de technicité des orfèvres Équatoriens à l'époque précolombienne.

Une étude scientifique réalisée par le Docteur A.T.N Bennett, du « Conservation And Technical Services Limited », de l'université de Londres, Birkbeck Collège, ( No91325), en date du 16/06/2000, sera remise à l'acquéreur.

700/900 €

18

**Vase à aspersion rituelle**

destiné aux offrandes de la déesse Terre-Mère. Il présente une case avec toit hémisphérique et porte d'entrée aux linteaux modelés en relief. Terre cuite polychrome, marques du temps Nazca, Pérou, 200-600 ap. J.-C. 16,5 x 13 cm

700/900 €

19

**Rare cuillère cérémonielle**

destinée probablement à l'absorption de potion hallucinogène. Le manche est orné d'une divinité poisson crocodile à deux têtes géométriques abstraites. Il est modelé à son extrémité d'un prêtre assis. Dans son dos un félin est représenté en rond de bosse. Cet animal est un allié puissant des seigneurs, il est le totem du clan et une marque de pouvoir. Terre cuite polychrome, très bel état général de conservation. Recuay, Pérou, 100-300 ap. J.-C. 21,6 x 6 x 3,5 cm

700/1 000 €

20

**Rare tête de massue ou tenon ornemental**

Il présente un chef les yeux grand ouverts, et la bouche féline évoquant son lien avec le jaguar dont il est le représentant auprès de son peuple. Pierre dure granitique sculptée et polie, marques du temps et d'usage. Chavin, Pérou, Horizon Ancien, 900-500 av. J.-C. 12,5 x 6,4 x 8 cm

1 200/1 800 €

21

**Cinq éléments de ponchos**

Superbe ensemble présentant un chasseur avec son arc, le dieu orque gladiateur et trois chamanes tenant des fleurs et instruments rituels. Tissage complexe de fils de camélidés multicolores Paracas, Pérou, 300-100 av. J.-C. 4,3x3 - 4,5x3,5 - 4x3 - 4,5x2,7 - 3,5x1,5 cm

1 200/1 800 €



21



19



20



SUCCESSION  
DE MADAME V.S,  
LAUSANNE



22

**\*Paire de mâts**

utilisés comme porte-berceau ou support de métier à tisser. Ils sont ornés à leurs extrémités de divinités protectrices en pied portant de riches ponchos et une couronne avec oreille féline. Ils sont gravés d'oiseaux inversés s'imbriquant avec grâce les uns dans les autres. Il est rare de trouver des piliers de ce type ornés d'un tel décor.

Bois, anciennes marques d'usage et du temps

Chimu, Pérou, 1100-1450 ap. J.-C.  
110,4 x 7,7 x 3,2 cm - 110,4 x 7,7 x 3,4 cm

**Provenance**

ancienne collection Bendicht  
Rudolph Wagner, Genève, 1965.  
Collection Galerie Mermoz, 2001

4 000 / 6 000 €



23

-  
**\*Vase étrier**  
 présentant un jeune singe humanisé assis avec grâce sur la panse, la queue formant une spirale évoquant une vague marine.  
 Terre cuite beige, avec traces de cinabre, marques du temps, bel état général de conservation.  
 Chavin, Pérou, 900-300 av. J.-C.  
 17 x 14,2 x 14,5 cm

**Provenance**  
 Ancienne collection européenne depuis 1969. Vente Artcurial Paris du 5/12/2005

2 000/3 000 €

24

-  
**\*Paire de vases de type Memento Mori**  
 personnifiant le passage de la vie vers l'au-delà. Ils sont ornés d'un décor de volutes et leurs mandibules symbolisent une escalier de temple stylisé.  
 Terre cuite beige à décor rouge café, marques du temps  
 Mochica, Pérou, 200-600 ap. J.-C.  
 13x11,2 - 13,1x11,1 cm

**Provenance**  
 ancienne collection du Docteur Gottfried Eysank Von Manrieffels, Autriche depuis 1970, ancienne collection de la galerie Alt America, Stuttgart depuis 2011.

2 000/3 000 €



Chavin se développe dans l'aire andine (actuels Pérou) à travers un système théocratique centré sur le centre cérémoniel, carrefour culturel et économique entre les régions côtières, des montagnes et du versant amazonien. Le vase présenté est un parfait exemple de la production Chavin. Son type, à anse-goulot en étrier, est le plus répandu et le recours à l'incision en sont les principales caractéristiques physiques. La pièce est d'autant plus exceptionnelle qu'elle illustre un thème cher à l'élite précolombienne: le jaguar. Il fait partie des motifs les plus récurrents aussi bien sur les objets mobiliers (terre cuite et textile) que sur les objets sculptés (architecture, sculpture usuelle et monumentale). Le culte du félin est un héritage des traditions amazoniennes, généralement associé à celui de l'aigle. Ce sont des entités liées aux pratiques rituelles. Le jaguar est considéré et vénéré comme un animal magique. Il permet au chaman, qui revêt l'apparence de cet animal, de voyager à travers les différentes sphères du cosmos et de communiquer avec les esprits. Il exprime ainsi le passage d'une réalité à une autre.

Ces vases ont été utilisés comme offrandes et retrouvés dans des dépôts votifs, à proximité de temples. Cet animal sacré apparaît dans de nombreux rites et symbolise le passage d'une réalité à une autre. En revêtant l'apparence du jaguar, le chaman voyage du monde des vivants vers l'inframonde et communique avec les esprits. Le jaguar, l'aigle et le serpent sont les trois animaux emblématiques des croyances précolombiennes. Ils illustrent des épisodes de la mythologie en rapport avec la création et la fertilité. Ceci explique la récurrence de ces représentations sur les vases cérémoniels. La qualité des incisions, renforcées par la polychromie, est caractéristique de la production du Marañón et reflète le haut degré de technicité de la culture Chavin.

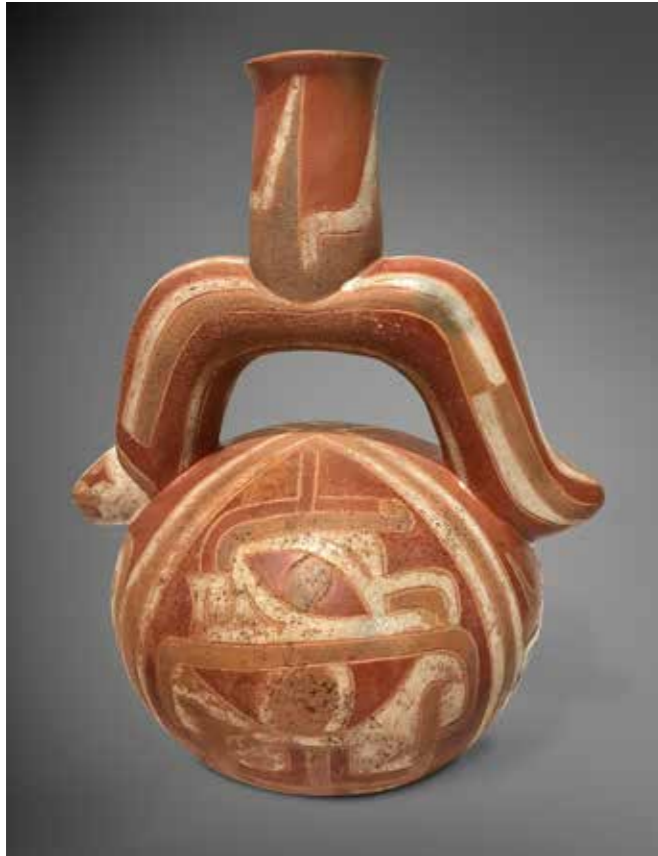
25

-  
**\*Vase funéraire**  
 représentant un jaguar. Le corps de l'animal constitue le récipient. Son pelage est évoqué par des traits obliques tandis que les taches de sa robe sont formées au moyen de cercles incisés. Son statut de prédateur et sa nature sauvage sont représentés à travers les griffes et la gueule ouverte de laquelle apparaissent les crocs. Le museau est plissé et les babines se retroussent en signe de mise en garde.  
 Terre cuite gris-brun  
 Chavin, Pérou, 900-300 av. J.-C.  
 30,5 x 19,2 x 21 cm

**Provenance**  
 - Ancienne collection M.B, 1969  
 - Galerie Mermoz, 2005

8 000/12 000 €





26

**\*Vase étrier**

Il se singularise par son anse formée par le corps arqué d'un serpent, dont le goulot est décoré de plumes stylisées. Le corps du reptile est incisé et décoré de peintures rouge, orange et crème. De part et d'autre, la tête et la queue du reptile reposent sur la panse globulaire. Le décor de la panse s'organise en quatre registres, séparés par des bandes de couleur crème et orange. Les faces principales accueillent un rapace, animal emblématique de la mythologie péruvienne. Son corps humanisé est représenté de face tandis que son visage se présente de profil. Les côtés décrivent la figure de l'aigle, vue de profil. Une volute enveloppe le corps de l'oiseau mythique, et sa forme pourrait être interprétée comme un serpent stylisé. Terre cuite à engobe rouge-orangé avec décor crème incisé. Chavin du Marañon, Pérou, 700-200 av J.-C. 27,2 x 22,3 x 18,5 cm

**Provenance**

- Ancienne collection Bendicht Rudolf Wagner depuis 1958  
- Galerie Mermoz, 2012

**6 000/8 000 €**

L'archéologue Julio César Tello est le premier à mener des fouilles sur le site de Chavin de Huántar (1919), situé à 3185 mètres d'altitude, au confluent du río Huacheqsa et du río Mosna qui se jettent dans le río Marañón (affluent de l'Amazone). Les vestiges architecturaux et les nombreuses offrandes retrouvées attestent l'importance de ce centre cérémoniel qualifié de haut-lieu de pèlerinage.

L'art de Chavin se singularise par la représentation d'êtres anthropozoomorphes reconnaissables aux traits du félin, présents sur tout type de support et notamment les terres cuites (du vase à anse-goulot en étrier à la bouteille à haut col).

La production se caractérise par un engobe polychrome aux tonalités brunes, orangées avec peinture crème et décor incisé.

Bien que le site de Chavin de Huántar soit situé dans une zone parcourue de rivières et de fleuves qui constituent des enclaves au sein des vallées, la terre cuite a été le support idéal pour véhiculer son iconographie si caractéristique vers des régions éloignées. Le Marañón est une région traversée par la rivière éponyme qui, avec le concours de la rivière Ucayali forment le fleuve Amazone. Ainsi, l'influence de l'art de Chavin a pénétré un vaste territoire, tout en se forgeant un style propre dit « Chavin du Marañón ».

27

**\*Vase chanteur à doubles panses**

L'une d'elles modelée de l'effigie d'un personnage au visage squelettique, ses mains puissantes croisées sur les genoux. Il porte un poncho avec cape licia et une cagoule sur la tête. Cette œuvre évoque le passage vers un autre monde et la dualité entre la vie et la mort. Chez ce peuple, la mort était considérée comme la continuité de l'existence dans une autre dimension.

Terre cuite orangée à décor crème, marques du temps, bel état général de conservation.

Viru, Pérou, 200 av.- 200 ap. J.-C.  
18,7 x 21,2 x 10,7 cm

**Provenance**

Ancienne collection française. Ancienne collection américaine.  
Vente Vincent Wapler du 6 mai 2011, lot 2.  
Vente Eve du 23 juin 2017, lot 152.

**1 500/2 500 €**



28

**\*Chef « Coquero »**

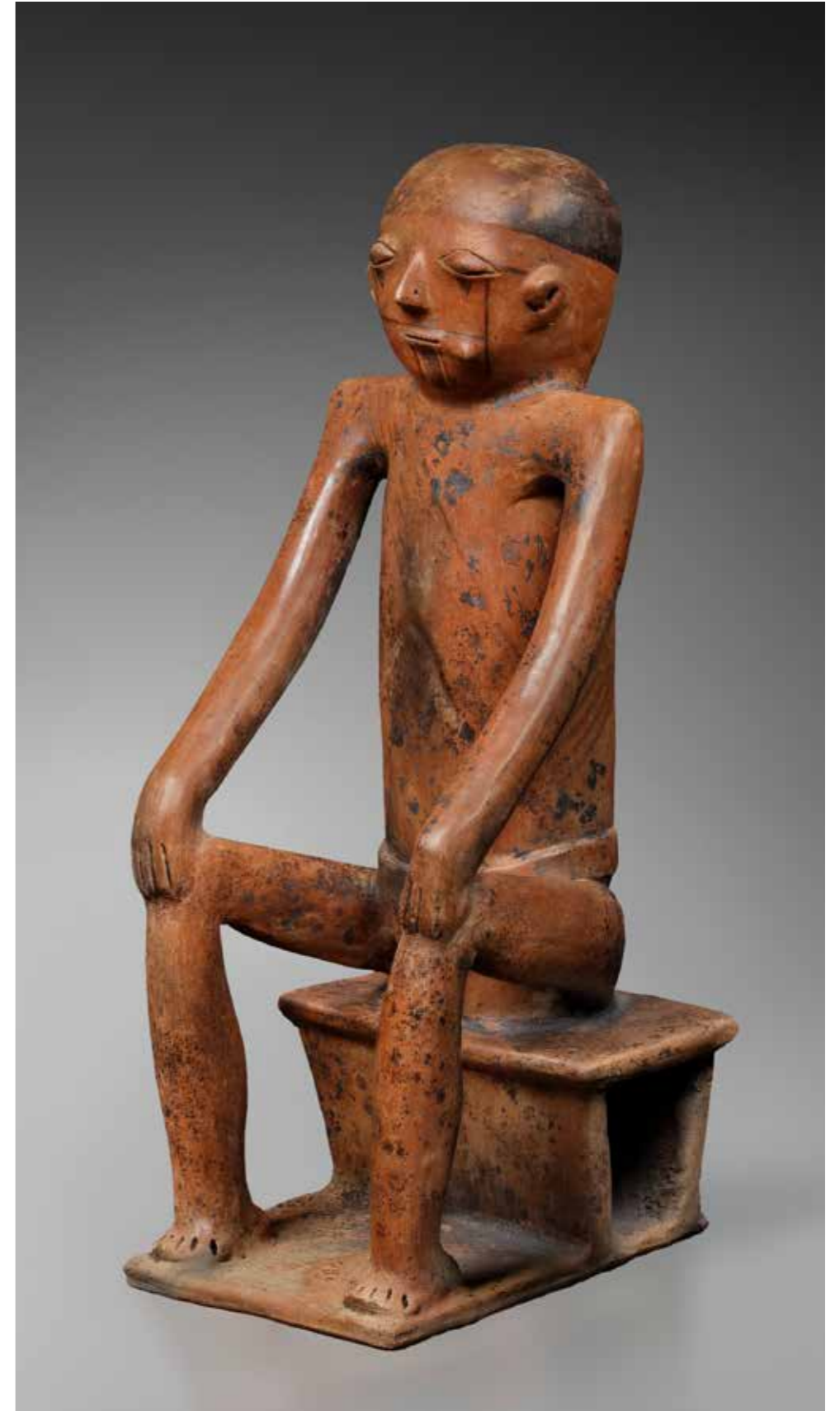
présenté assis sur son trône dans une posture hiératique. Il porte une ceinture avec pagne rectangulaire, sa cage thoracique légèrement marquée et le visage agrémenté de peintures rituelles. Il chique des feuilles de coca. Ses yeux sont exorbités sous l'effet du psychotrope. Cette œuvre se distingue par la qualité de sa sculpture et sa taille imposante nous permettant de la classer dans le corpus des plus grandes.

Terre cuite orangée à décor brun, traces d'oxyde de manganèse, marques du temps.  
Nariño, Complexe Capuli, Colombie, 800-1500 ap. J.-C.  
51x 21 x 24,4 cm

**Provenance**

ancienne collection Yvon Collet, 1967

**5 000/7 000 €**





Cette statue est un bel exemple des sculptures monumentales que l'on retrouve sur le versant atlantique du Costa Rica durant les périodes V et VI, entre 700 et 1200 ap. J.-C. Elle compte parmi les plus grandes sculptures figuratives créées par des artistes du nord-est du Costa Rica. Ces statues agrémentaient les places et rehaussaient les monticules cérémoniels et résidences de l'élite comme autant de proclamations publiques de la puissance du clan et de ses dirigeants.

29

**\*Exceptionnelle statue**

présentant un dignitaire guerrier, un prêtre sacrificateur ou une divinité agraire. Il est debout, la taille couverte d'une large ceinture, le torse gonflé, sa stature puissante campé sur des jambes massives. Il brandit une hache de la main gauche, et serre dans le creux du bras droit une tête trophée. On remarquera la petitesse de la tête, il y a lieu de supposer qu'il s'agit d'une tête réduite comparable aux célèbres trophées de guerre Tsantsas des Jivaros de l'Equateur.

A l'époque précolombienne les populations de cette région du Costa Rica pratiquaient des rituels de décapitations en l'honneur de la Lune. Ces têtes coupées étaient destinées à fertiliser la terre, en relation avec cette astre. La hache est aussi l'emblème du dieu de la pluie.

Faut-il voir dans cette représentation, l'image d'un guerrier, d'un chaman sacrificateur ou d'une divinité agraire ? la question reste posée.

Pierre volcanique sculptée, bel état général de conservation, marques du temps.

Versant Atlantique, Costa Rica, 800-1200 ap. J.-C  
100 x 52 x 29,5 cm

**Provenance**

ancienne collection M. Rabier, Bruxelles, depuis 1965

**Bibliographie**

Mystère de l'homme magie de l'objet, chez d'œuvre des musées Royaux d'art et d'histoire, Bruxelles, 1976, p.144/146, f.118, pour une œuvre proche conservée dans les collections du musée.

50 000/70 000 €





30

**\*Puissante masse d'arme**

sculptée d'un rapace nocturne stylisé aux belles formes naturalistes.  
Pierre dure sculptée et polie (calcite, dolomitique cristallin) avec anciennes marques d'oxydation et du temps.  
Guanacaste Nicoya, Costa Rica, fin période V, 100 à 500 ap. J.-C.  
9 x 8,2 x 12,1 cm

**Provenance**

ancienne collection américaine depuis 1960  
Vente Eve, Drouot Paris du 25/03/2003 lot 146 du catalogue.

**2 500/3 500 €**

31

**\*Sculpture zoomorphe**

représentant un métate cérémoniel en forme de jaguar.  
Le corps stylisé du félin prend la forme d'un plateau quadrangulaire et les quatre pattes servent de pieds. La tête et le corps sont ornés de motifs géométriques qui peuvent faire référence soit au pelage tacheté de l'animal, soit à des symboles à caractère culturel ou religieux. La physionomie de l'animal indique qu'il réagit à des stimuli.  
Les pattes antérieures et postérieures sont jumelées entre elles : de chaque côté un singe se tient perché en équilibre et s'agrippe aux pattes du félin. Ils sont reconnaissables à leurs yeux ronds et leurs oreilles décollées. Ce type de panneau ajouré caractérise les métates appelés « Flying Panel » dont celui-ci matérialise l'apogée. Par sa richesse iconographique et par sa prouesse technique, cette œuvre se présente comme une véritable dentelle, ingénieusement sculptée dans un bloc monolithique de roche volcanique.  
Roche volcanique brun-gris  
Guanacaste - Nicoya, Costa Rica, 300-700 ap. J.-C.  
22,9 x 30,5 x 86,4 cm

**Provenance**

Ancienne collection Nicholas Stuetzer, 1964

**15 000/20 000 €**





32

-  
\*Idole

aux traits épurés à l'extrême d'un grand modernisme. Elle personnifie un chaman en état de transformation de l'homme vers un rapace nocturne.

Tuf volcanique blanc, sculpté et semi poli, marques du temps. Bel état général de conservation.

Valdivia, Équateur, 2300-2000 av. J.-C.  
19,8 x 10,2 x 3,8 cm

**Provenance**  
ancienne collection Stéphane Janssen, 1968

3 000/ 5 000 €



33

-  
\*Stèle cérémonielle - Cosmogramme

Les stèles cérémonielles comme celle-ci, sont généralement décrites comme des cosmogrammes, ou représentations d'emplacement d'étoiles dans le ciel. Elles pourraient aussi avoir servi d'instrument de médiation ou de système divinatoire. La simplicité de ses formes et l'abstraction extrême de son décor, font de cette stèle une œuvre particulièrement stylisée, empreint d'un grand mystère sur le plan de sa signification et d'un grand « modernisme » sur le plan de son esthétique.

Sa surface est entièrement parsemée de cupules concaves et décorée de motifs géométriques finement gravés.

Au sein du plus petit rectangle, on observe cinq flèches épaisses, trois au centre, visibles dans leur intégralité et deux sur les côtés, visibles seulement à moitié. L'orientation de ces flèches est alternée: l'une pointe en bas, la suivante vers le haut et ainsi de suite. Le tracé est double sur tout leur pourtour et leur pointe forme un beau triangle isocèle.

Tuf volcanique gris clair avec trace de dioxyde de manganèse.  
Valdivia, Equateur, 2300-2000 av. J.-C.  
23 x 53 cm

**Provenance**

- Ancienne collection Alvaro Guillot-Munoz, Montevideo, acquise entre 1935 et 1950  
- Ancienne collection Gérard Berjonneau, Paris, transmise par descendance  
- Ancienne collection Alexandre Bernard, 1995

**Bibliographie**

Au cœur de l'Amérique précolombienne, collection Gérard Geiger, éditions 5 Continents, Milan, p.179, f.134 pour une stèle très proche

20 000/ 30 000 €

Cette magnifique plaque gravée est vieille de quatre mille ans environ, ce qui fait d'elle un objet extrêmement ancien, témoin inestimable de l'histoire de l'humanité dans cette région du monde qu'est aujourd'hui l'Équateur.



Cette pièce est caractéristique des grandes statuettes produites à Tumaco La Tolita, qui représentent des chamanes ou des guerriers. L'être, mi-homme, mi-animal, en pleine métamorphose (jaguar, oiseau, chauve-souris...) évoque plus particulièrement l'expérience chamanique. Les scènes de transmutation, ou de transformation, constituent l'un des thèmes chamaniques récurrents. En tant que gardien de l'équilibre physique et spirituel du groupe social dont il a la charge, le chaman se bat pour protéger les âmes égarées ou prisonnières de forces hostiles.

34

**\*Chamane métamorphosé en jaguar**  
L'attitude humaine est traduite par sa posture, debout sur ses deux jambes, mais ses attributs sauvages lui font quitter le monde des hommes pour l'assimiler au monde animal. Le museau, aux babines retroussées, laisse apparaître de longues canines. Il se dresse solidement sur ses pattes arrière, légèrement fléchies, dont les griffes semblent sorties pour s'enfoncer dans le sol. Il maintient son équilibre grâce à sa queue longue et épaisse. Le sexe de la créature est clairement signifié par un puissant phallus.  
Cette transformation est intéressante car elle associe plusieurs symboles clés, notamment le félin et le phallus en érection, qui sont des moyens de symboliser des concepts comme la force animale et le principe masculin lié à la fertilité. La posture humaine, à laquelle s'ajoute la puissance de l'animal sauvage, confère plus d'expressivité à la représentation. La dimension animale, l'agressivité bestiale, enrichissent le potentiel divin du personnage.  
Terre cuite creuse beige, pigment rouge et traces d'oxyde de manganèse  
Tumaco, La Tolita, Equateur, 100-500 ap. J.-C.  
19,6 x 14,5 x 14,1 cm

**Provenance**  
- Ancienne collection Galerie D.V depuis 1969  
- Galerie Mermoz, 2012

Cette pièce est comparable à une autre représentation, conservée au Musée d'Israël. Comme sur notre pièce, la langue pendante et le phallus en érection sont exhibés. Et, l'anthropomorphisme se situe au niveau de la bipédie et des oreilles, presque humaines.

7 000/10 000 €

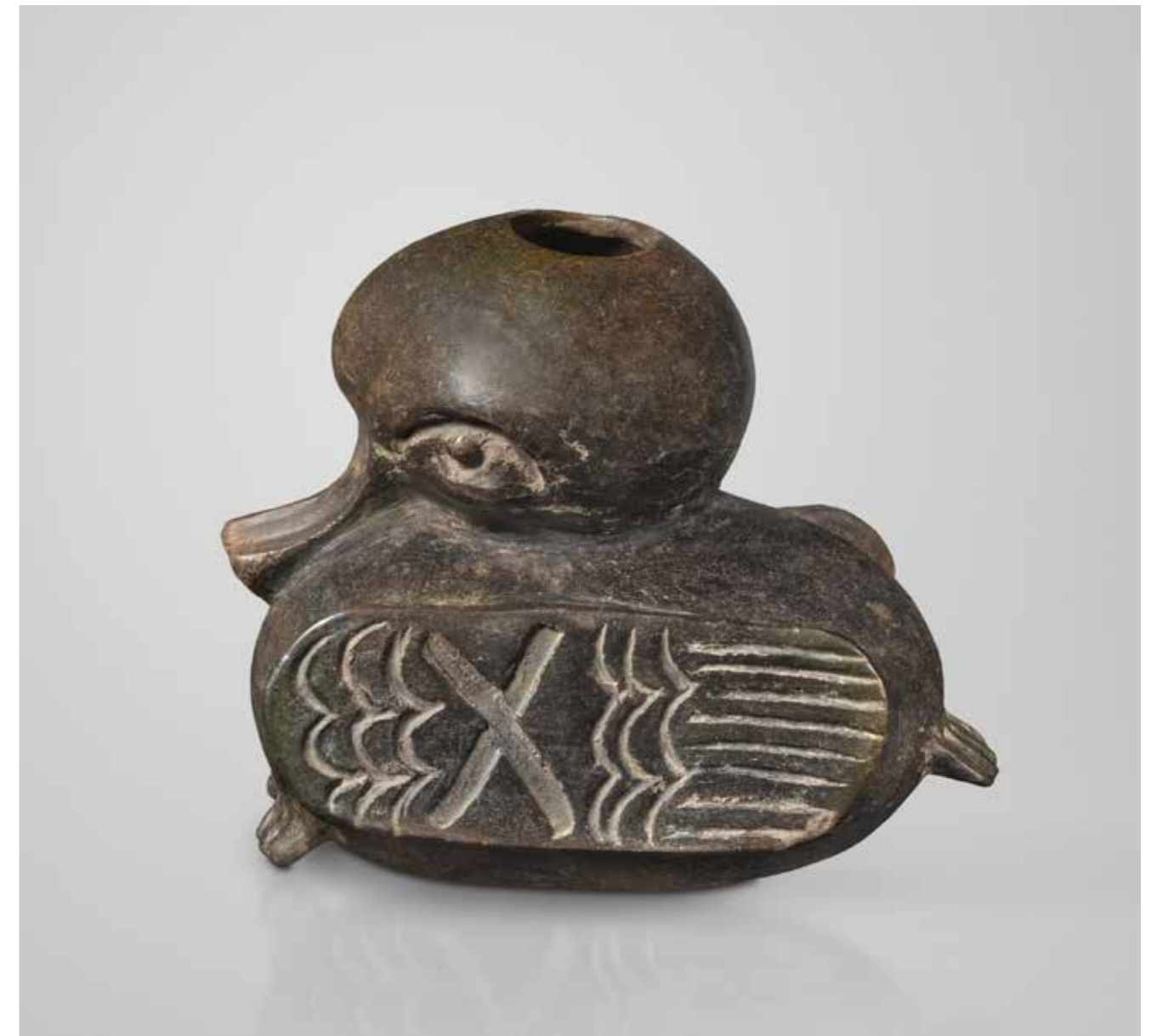
35

**\*Vase zoomorphe**  
présentant un canard aux belles formes stylisées, le bec posé sur son plumage et les ailes repliées, chacune d'elles ornées de motifs évoquant des glyphes primitifs.  
Terre cuite brune et beige, quelques petits éclats sur les ailes, légèrement cassée-collée, marques du temps.  
Olmèque, Las Bocas, Mexique, époque Pré-Classique Moyen, 1200 à 900 av. JC  
17 x 20,3 x 13,9 cm

**Provenance**  
ancienne collection Yvon Collet, 1966

**Bibliographie**  
Ceramica Olmeca, Franz Feuchtwanger, éditions, Editorial Patria, Mexico, 1989, p. 146, fig. 78, pour un vase très proche.

8 000/12 000 €



Le glyphe en forme de x est souvent représenté chez les Olmèques, il symbolise la rencontre de forces opposés, terrestre et céleste.



38

36

-

**\*Vase cérémoniel**

incisé profondément de griffes stylisées symbolisant probablement un glyphe ou une marque de pouvoir chamanique. Terre cuite orangée avec quelques traces de feu, marques du temps. Olmèque, Las Bocas, Mexique, époque Pré-Classique, 900 à 600 av. J.-C. 8 x 16 cm

**Provenance**

ancienne collection Samuel Dubiner, Tel Aviv, années 1950. Collection Galerie Mermoz depuis 2011

**Bibliographie**

Trésors de la céramique précolombienne du Musée Barbier Muller, 2003, 4cat15, p.137, pour un vase de ce type avec glyphe très proche.

1 200/1 800 €

37

-

**\*Statuette**

présentant un personnage nu debout, le torse gonflé et les bras détachés du corps. Son visage, ses pieds, ses mains et le bas du ventre sont ornés de peintures cérémonielles. Terre cuite polychrome, légères usures de l'engobe sur les bras et le turban, marques du temps, bel état général de conservation. Olmèque, Sud Mexique, époque Pré-Classique, 1150-900 av. J.-C. 12,2 x 5 x 3,5 cm

**Provenance**

ancienne collection Nicolas Stotzer, 1969

1 500/2 000 €

38

-

**\*Hache votive**

aux belles formes épurées et équilibrées. Jadéite verte veinée et mouchetée. Olmèque, Veracruz, Mexique, 900-600 av. J.-C. 19,9 x 10,3 x 4 cm

**Provenance**

ancienne collection M. Hugue, 1968

Chez les Olmèques, comme parmi de nombreuses civilisations à travers le monde, le jade était considéré comme un des matériaux les plus précieux, réservé à l'élite du clan. Il possédait des vertus curatives et était considéré comme une pierre de longévité. Des haches de ce type faisait l'objet d'un commerce intense entre des clans très éloignés, qui pouvait s'étendre sur des milliers de kilomètres.

3 000/4 000 €



39

-

**\*Sculpture anthropomorphe**

représentant un personnage debout. La tête et les jambes sont dégagées. Le bras droit écarté est à demi-plié. Le bras gauche est manquant. La tête est allongée par une déformation rituelle du crâne. Le crâne, sphérique, est rasé. La bouche ouverte laisse apparaître les gencives. Les yeux sont creusés en amande. Les narines sont trouées. Les arcades sourcilières fines et arquées rejoignent la racine du nez. Cette sculpture révèle quelques traits caractéristiques de l'homme-jaguar: la main en forme de pattes aux griffes rétractées, la bouche dont les coins sont affaissés, les genoux légèrement fléchis marquant ainsi un mouvement. Mais la prédilection esthétique olmèque la plus significative réside ici dans la représentation de la tête: de forme oblongue et au crâne sphérique, elle repose sur un corps robuste. Serpentine verte tachetée Olmèque, Mexique, 900-600 av. J.-C. 11,2 x 4,2 x 2,9 cm

**Provenance**

- Ancienne collection Jean-Louis Sonnerly  
- Galerie Mermoz, 1993

6 000/9 000 €



40

-

**\*Sculpture anthropomorphe**

représentant un personnage debout. Le corps est stylisé. Les plis de l'aine sont marqués et le sexe est apparent. La tête ovale est modelée avec réalisme. La bouche aux lèvres charnues est ouverte, laissant apparaître la gencive supérieure. Le nez aquilin a les ailes bien dessinées. Les yeux oblongs sont profondément creusés et laissés brut. L'oreille gauche rectangulaire est saillante. Celle de droite ainsi que le haut de la tête ont été cassées rituellement. Serpentine verte tachetée. Bras gauche restauré Fin Olmèque, Début Teotihuacan, Guerrero, Mexique 400-100 av. J.-C. 22 x 10,3 x 5,6 cm

Ce personnage mêle à la fois les traits stylisés des cultures du Guerrero à ceux plus réalistes qui caractérisent la civilisation Olmèque. Cette œuvre de transition annonce une évolution vers un art qui se développera à Teotihuacan.

**Provenance**

- Ancienne collection Samuel Dubiner depuis les années 1950  
- Galerie Mermoz, 2009

10 000/15 000 €





41

**\*Masque culturel**

présentant un visage à l'expression épanouie accentuée par la bouche et les yeux ouverts, les pommettes sont marquées en relief. Il est délimité de chaque côté d'une excroissance rectangulaire avec deux percements coniques, au trépan primitif.  
Ce masque se distingue par la qualité de sa sculpture, la noblesse de la pierre et l'expressivité du visage.  
Cipolin vert moucheté et marbre, sculpté, percé et poli  
Chontal, région du Guerrero, Mexique, 400-100 av. J.-C.  
14,9 x 13 x 4,7 cm

**Provenance**  
ancienne collection Yvon Collet depuis 1968

**Bibliographie**  
Mascaras Mexicana, sociedad de arte moderno, ediciones sociedad de Arte Moderno A.C, Mexico, 1945, p.26, f.6, pour un masque très proche de l'ancienne collection du peintre Diego Rivera.

7 000/9 000 €



42

**\*Important masque culturel**

présentant un visage au front bombé, les arcades sourcilières en visière et le nez massif en relief. Ses traits épurés à l'extrême dans un grand modernisme confère à cette œuvre une magnifique expressivité intériorisée et intemporelle.  
Pierre dure granitique verte mouchetée sculptée et polie, intacte, bel état général de conservation.  
Chontal, État du Guerrero, Mexique, 400-100 av. J.-C.  
14,8 x 13,6 x 6,2 cm

**Provenance**  
ancienne collection Yvon Collet, 1969

**Bibliographie**  
Chontal, Carlo et Robin Gay, éditions Balsas, Genève, 2001, p. 64, fig. 84, pour un masque proche

5 000/8 000 €



43

**\*Idole anthropomorphe**

présentant un personnage aux formes puissantes et arrondies, les mains posées sur le ventre dans un geste nourricier et le visage à l'expression légèrement courroucée.  
Serpentine mouchetée, sculptée et polie  
Mezcala type M22, État du Guerrero, Mexique 400-100 av. J.-C.  
15,2 x 9,3 x 5,8 cm

**Provenance**  
ancienne collection Stéphane Janssen (1936-2020) depuis 1966

**Bibliographie**  
Mezcala, Carlo Gay, Francis Pratt, éditions Balsas, Genève, 1992, p. 24, fig. 7, pour une idole de ce type.

3 000/4 000 €



44

**\*Rare idole anthropomorphe**

présentant un personnage debout les mains posées sur le bord de son sexe marqué en relief. Le front est agrémenté d'un diadème en projection, symbolisant la tête d'un félin stylisé, animal sacré pour ce peuple. Cette ornement frontal peut être interprété comme le signe de prescience chamanique.  
Diorite verte mouchetée sculptée et polie, traces de cinabre.  
Mezcala, type M20 ( variante ), région du Guerrero, Mexique, 400-100 av. J.-C.  
23 x 6,5 x 5,5 cm

Cette œuvre se distingue par sa qualité artistique figurative et abstraite, la noblesse de la pierre et sa typologie alternative dans la classification de Carlo Gay, Les parties génitales sont rarement représentées sur les idoles Mezcala.

**Provenance**  
ancienne collection Yvon Collet, 1967

6 000/9 000 €



46

45

**\*Idole anthropomorphe**

présentant un personnage aux formes géométrisées, les bras évoqués par deux incisions régulières symbolisant peut être les ailes d'un rapace mythique. Le regard en ombre portée sous la visière frontale, confère à cette œuvre une belle expression universelle.

Andésite verte mouchetée, sculptée et polie, marques du temps Mezcala, type M10, État du Guerrero, Mexique, 400-100 av. J.-C.

**Provenance**  
ancienne collection Yvon Collet, 1968

**Bibliographie**  
Mezcala, Carlo Gay, Francis Pratt, éditions Balsas, Genève, P.53, Fig.36, pour une œuvre proche.

1 500/2 500 €

46

**\*Temple à quatre colonnes**

et chapiteaux étagés surmontés d'une figure animale aux traits stylisés. Le pied est agrémenté d'un escalier central. Calcaire microcristallin, léger voile de concrétion calcaire, marques du temps Mezcala, Région du Guerrero, Mexique, 400-100 av. J.-C. 10,2 x 8 x 3 cm

**Provenance**  
ancienne collection Yvon Collet depuis 1968

**Bibliographie**  
Mezcala, Carlo Gay, Francis Pratt, éditions Balsas, Genève, 1992, page 166 à 182 pour des temples de ce types, décrits par les auteurs comme des modèles d'architectures

5 000/7 000 €



47

47

**\*Idole Ghost Figure**

à la tête sculptée en projection et le bas du corps évoquant les ailes pliées d'un oiseau stylisé. Pierre dure sculptée et polie (serpentine beige mouchetée), marques du temps. Mezcala type M16, État du Guerrero, Mexique, 350-100 av. J.-C. 14,5 x 6 x 3,7 cm

**Provenance**  
ancienne collection M. Chevalier, 1970  
Vente Castor Hara, Drouot Paris, 13 Avril 2014, lot 163

**Bibliographie**  
vente maîtres Binoche et Giquello, Drouot, 21 mars 2011, collection H.law, numéro 36 du catalogue, pour une œuvre proche.

1 500/2 500 €

48

**\*Idole**

présentant un personnage debout, le corps et la tête aux traits stylisés et le front en visière conférant au regard une expressivité intemporelle. Les bras sont représentés par deux incisions linéaires équilibrés en v. Pierre dure sculptée et polie (calcite grise veinée et légèrement mouchetée), marques du temps, éclats sur un pied. Mezcala, État du Guerrero, Mexique, 400-100 av. J.-C. 14,7 x 5 x 2,8 cm

**Provenance**  
ancienne collection Janssen, 1968

400/700 €

Cette superbe sculpture témoigne de la créativité des artisans Mezcala de la région du Guerrero, à l'origine d'une tradition lithique exceptionnelle par sa diversité et son modernisme. Au sein de l'abondant répertoire de figures de pierre que nous leur devons, notre œuvre est particulièrement rare de par ses proportions, sa hauteur et son expressivité.

49

**\*Très belle Idole**

présentant un personnage debout aux traits stylisés épurés à l'extrême, d'un grand modernisme. Sa tête en projection est sculptée sur des épaules rigoureusement droites aux extrémités angulaires à 45 degrés. Le visage s'articule sur des forme triangulaire de diverses ouvertures saillantes et en creux, le front convexe à visière d'ombre portée, accentuant le regard et conférant une expressivité intemporelle à cette œuvre.

L'articulation équilibrée de chaque espace pyramidal, témoigne de la dextérité artistique de son créateur à l'époque précolombienne. Pierre dure sculptée et polie, marques du temps, quelques infimes éclats épars. Bel état général de conservation Mezcala, type M10, Région du Guerrero, Mexique, 400-100 av. J.-C. 21,5 x 7,3 x 5,1 cm

**Provenance**  
ancienne collection Yvon Collet, 1968

**Bibliographie**  
vente maîtres Binoche et Giquello, Drouot, 21 mars 2011, collection H.law, numéro 13 du catalogue, pour une œuvre proche.

10 000/15 000 €





54

54

**\*Personnage debout**

Les yeux n'ont pas été sculptés, si bien que les joues paraissent interminables. Seule l'ombre portée des épais sourcils donne naissance à un regard discret et profond. Le nez se résume à une arête centrale. La bouche est figurée par un léger renforcement et un aplat qui descend en pointe sur le menton. Les oreilles angulaires sont basses et délimitées par deux rainures nettes verticales. L'extrémité inférieure s'inscrit dans la courbe du bas du visage. Le cou n'est pas apparent et les petites épaules tombent. Le haut du corps consiste en un buste sans bras dont on devine la présence simplement par le relief des coudes à hauteur de la taille. Les avant-bras sont figurés par deux simples entailles, tracés avec assurance en oblique, en direction du nombril. Les jambes courtes sont séparées et les pieds ne sont pas sculptés. Le revers est légèrement bombé et parfaitement poli. Calcaire cristallin gris tacheté (marbre), sculpté et poli, légères égrénures et marques du temps. Mezcala, Guerrero, Mexique, 350-100 av. J.-C. 20,8 x 6 x 5 cm

50

**\*Temple à deux colonnes**

avec escalier à cinq marches. Pierre calcitique brune légèrement nuageuse. Marques du temps, cassée-collée à un endroit. Mezcala, État du Guerrero, Mexique, 400-100 av. J.-C. 10,8 x 5,5 x 2,3 cm

**Provenance**

ancienne collection Stéphane Janssen (1936-2020) depuis 1968

**Bibliographie**

Mezcala Architecture in Miniature, Carlo Gay, Académie Royale de Belgique, deuxième série, T.XV - fascicule 3 - 1987, éditions de l'académie Royale, Bruxelles 1987, p.50/51, f.5, pour un temple à deux colonnes proche.

2 000/3 000 €

51

**\*Idole anthropomorphe**

présentant un personnage aux jambes puissantes, les bras évoquant des ailes de rapaces. Andésite verte légèrement mouchetée, sculptée et polie, marques du temps Mezcala, type M6, État du Guerrero, Mexique, 400-100 av. J.-C. 10,8 x 5,2 x 3,2 cm

**Provenance**

Ancienne collection Stéphane Janssen depuis 1968. Collection Galerie Mermoz depuis 2013

1 200/1 800 €

D'après la classification établie par le chercheur Carlo Gay (1913-1998) qui postule une évolution des figures Mezcala, d'après des caractéristiques de style, du type supposé le plus simple et le plus ancien (M2) au type supposé le plus abouti et le plus récent (M26), ce personnage appartient au type M12. L'apparition des sourcils en relief constitue l'élément qui distingue ce type des précédents.

**Provenance**

Ancienne collection Yvon Collet, 1967

5 000/7 000 €

52

**\*Amulette**

sculptée dans une hache votive ou pierre de foudre d'un personnage stylisé de type « Ghost Figure ». Pierre dure sculptée et polie (serpentine verte foncée légèrement veinée et tachetée) Mezcala, État du Guerrero, Mexique, 400-100 av. J.-C. 6,7 x 4,5 x 2,1 cm

**Provenance**

Ancienne collection Stéphane Janssen depuis 1968. Collection Galerie Mermoz depuis 2013.

250/350 €

53

**\*Idole**

à la tête et au corps massif évoquant le concept de force et de puissance. Les traits sont stylisés et épurés à l'extrême. Pierre dure sculptée et polie (andésite verte) légèrement mouchetée, éclats sur un bras et une oreille. Mezcala, État du Guerrero, Mexique, 400-100 av. J.-C. 11,2 x 6 x 2,8 cm

**Provenance**

ancienne collection Janssen, 1968

400/700 €

55

**\*Important idole féminine**

Importante idole féminine présentée nue debout, la poitrine légèrement marquée, le ventre et le torse rectangulaire à la géométrie équilibrée. Elle est campée sur des jambes longilignes légèrement galbées, délimitées par une large incision. Son visage sculpté en projection arbore une belle expression protectrice et intériorisée. Le regard accentué en ombre portée, surmonté de sourcils superposés en reliefs harmonieux. Meta-diorite verte tachetée, légèrement veinée, sculptée et polie, traces d'oxydation, marques du temps. Mezcala, type M10 variante, Guerrero, Mexique, 400-100 av. J.-C. 33 x 8,7 x 4,8 cm.

**Provenance**

ancienne collection Herzog Franz Von, Bayern, 1970.

**Bibliographie**

Mezcala, Carlo Gay, Francis Pratt, éditions Balsas, Genève, 1992, pages 101 à 105 pour des idoles féminines de ce type.

Cette magnifique figure debout est une pièce unique au sein du fabuleux corpus d'œuvres que l'on doit aux artisans du Guerrero, au sud-ouest du Mexique. Sa grande taille, l'équilibre de ses volumes, la justesse de ses traits, la sobriété de ses formes et la beauté de sa pierre verte polie, constituent l'essence même de l'art Mezcala, dans ce qu'il a de plus noble. Autre caractéristique rare, cette élégante silhouette marie l'abstraction sans compromis du corps avec un naturalisme relatif du visage, visible au niveau du nez et de la bouche.

15 000/25 000 €





56

**\*Vase cérémoniel**

de forme hémisphérique à col étranglé. Il est orné d'une tête, la bouche et le nez en relief et les yeux peints, aux contours dessinés par des motifs géométriques. Il présente sur le pourtour un décor de symboles linéaires en damier et en dents de scie. Terre cuite polychrome, marques du temps. Bel état général de conservation Chupicuaro, État de Guanajuato, Mexique 400-100 av. J.-C. 10,4 x 27,6 cm

**Provenance**

ancienne collection Samuel Dubiner (1914-1993) constituée à partir du début des années 1950

**Bibliographie**

Exploring Art of the Ancient Americas, Dorie Reents-Budet, éditions du musée de Baltimore, 2012, p.85, f.68, pour une œuvre proche de la collection, John Bourne.

2 000/3 000 €



57

**\*Coupe cérémonielle tripode**

elle est ornée d'un décor de symboles linéaires en réserve et en damier, quelques-uns évoquant sur les lèvres internes des escaliers de temple. Terre cuite polychrome, marques du temps. Bel état général de conservation Chupicuaro, État de Guanajuato, Mexique, 400-100 av. J.-C. 13,6 x 26,5 cm

**Provenance**

ancienne collection Samuel Dubiner (1914-1993) constituée à partir du début des années 1950

1 500/2 500 €



58

**\*Vase cérémoniel**

Il présente un minutieux décor symbolisant des escaliers de temples inversés, vers le ciel et vers la terre, délimité par des lignes concentriques et agrémenté de motifs en dent de scie évoquant la foudre. Terre cuite à bel engobe polychrome lissé, marques du temps. Bel état général de conservation. Chupicuaro, État de Guanajuato, Mexique, 400-100 av. J.-C. 10,5 x 10,1 cm

**Provenance**

ancienne collection Samuel Dubiner (1914-1993) constituée à partir du début des années 1950

**Bibliographie**

exposition Pratt et Whitney, Canada, 1982, 3000 Years of Pre-Columbian terra cottas, pour des œuvres proches.

1 500/2 500 €

59

**\*Rare et superbe encensoir cérémoniel**

agrémenté de quatre excroissances disposées aux coins cardinaux, modelées à leur extrémités de têtes stylisées de jeunes prêtres ou guerriers. Il est orné de quatre cartouches personnifiant des glyphes anthropomorphes et sur le pied de motifs en escalier de temple et divinités stylisées. Terre cuite polychrome à engobe lissé, marques du temps. Bel état général de conservation. Mixtèque, Sud Mexique, 1300-1450 ap. J.-C. 12,1 x 27 x 12,8 cm

**Provenance**

ancienne collection Yvon Collet, 1967

**Bibliographie**

Aztecs, éditions de la Royal Académie, Londres, 2002, p.439, f.163, pour un encensoir de ce type, conservé au musée national d'anthropologie de Mexico. (Inv.10-78081).

En 1521, à l'arrivée des Espagnols, les Mixtèques, réputés dans toute la Mésoamérique pour leur habilité artisanale, avaient atteint l'apogée d'une production artistique qui se manifeste dès 1350. Cet encensoir cérémoniel en est un bel exemple. Leur développement culturel a bénéficié de leur proximité avec d'importantes puissances à l'époque précolombienne, comme la région de Puebla du Mexique central et, surtout, la vallée centrale de Oaxaca, berceau de la culture zapotèque.

Bien que conquise et soumise par les Aztèques au XVIe siècle, leur culture exerça une profonde influence sur ces derniers, et en particulier la délicatesse de leurs poteries polychromes, leur maîtrise de la métallurgie et de l'orfèvrerie, ainsi que leur talent et leurs compétences artistiques dans l'élaboration des codex (sept des codex antérieurs à la conquête espagnole parvenus jusqu'à nous sont Mixtèques). Au cours de leurs cérémonies, ils utilisaient des encensoirs comme celui-ci pour brûler du copal, destiné à la purification avant d'honorer leurs dieux.

4 500/5 500 €

60

**\*Chaman guerrier assis**

le corps puissant protégé par une large armure circulaire et la tête par un casque bicorne, il tient fermement une massue en signe de défi et de prestige. Son visage dirigé vers le ciel avec intensité arbore une belle expression juvénile et déterminée. Terre cuite polychrome à décors incisés, sur le haut de l'armure, belles traces d'oxyde de manganèse, bon état général de conservation. Nayarit, Mexique occidental, 100 av. à 250 ap. J.C. 20,5 x 22 cm

**Provenance**

ancienne collection Yvon Collet depuis 1965 et Galerie Mermoz en 1989

**Bibliographie**

Sculpture of Ancient West Mexico, éditions du Conty Muséum of Art 1989, p.56, f.58a, pour un guerrier proche de la collection Proctor Stafford.

3 500/4 500 €





61

**\*Hache cérémonielle « Hacha »**

Elle présente la tête d'un seigneur joueur de pelote, à l'expression vigoureuse et déterminée, le regard accentué par une excroissance circulaire sculptée en semi-relief. La coiffe en forme de crête sagittale évoque peut-être le bec puissant d'un oiseau totem. L'expressivité marquée de ce visage nous indique qu'il s'agit ici d'un joueur de renom exprimant l'assurance et l'expérience de ce jeu qui nécessitait une grande souplesse et habileté de la part de celui qui le pratiquait. A ce jour, l'usage de ces pièces ainsi que leur destination restent encore mystérieuse. Nous savons néanmoins qu'elles étaient utilisées au cours des rituels complexes associés au jeu de balle en Mésoamérique. Nous avons ici un bel exemplaire à la sculpture profonde et nerveuse.

Basalte sculpté et semi poli, quelques éclats du temps sur le talon et le haut d'une oreille, absence de restauration. Bel état général de conservation.

Veracruz, Sud Mexique, époque Classique, 450-900 ap. JC

22,4 x 18,8 x 7,4 cm

**Provenance**

ancienne collection Yvon Collet, 1968

12 000/18 000 €



62

**\*Hache cérémonielle**

représentant le profil d'un oiseau à crête et bec crochu

L'animal, sculpté de profil, est reconnaissable à son imposante huppe en chevrons et à son bec crochu. Son œil est représenté par une dépression ronde qui a pu à l'origine contenir une incrustation en coquillage, en obsidienne ou en pyrite à des fins décoratives. A l'arrière, se trouve un creux circulaire peu profond.

Le bec est surmonté d'une narine proéminente. L'arc des mandibules est signifié par un sillon, se terminant par un petit creux au niveau des commissures.

Un décrochement oblique à l'arrière de l'œuvre forme le tenon, servant à encastrier l'objet dans une structure architecturale attenante au terrain de jeu de balle, auquel les hachas sont associés. Les traces noires sont des résidus de goudron naturel, communément appelé chapopote.

Andésite brune avec traces de bitume pétrolifère

Veracruz, Mexique, 450-700 ap. JC

23,9 x 21,6 x 8,8 cm

**Provenance**

- Ancienne collection Yvon Collet depuis 1968.  
- Ancienne collection Marc Larivière depuis 2001.  
- Galerie Mermoz, 2003

18 000/22 000 €



63

**\*Vase tripode**

modélé d'un dindon aux belles formes naturalistes, ses ailes légèrement déployées et la panse rebondie symboliquement. L'arrière de l'animal, en bec verseur, est modelé avec originalité de la tête d'un dignitaire à large bouche gourmande. Le dindon, originaire d'Amérique, était une volaille appréciée des populations locales et dont la consommation était réservée à l'élite du clan.

Terre cuite polychrome, cassée-collée et petit rebouchage de 2 cm environ au centre de la panse, marques du temps  
Veracruz, Mexique, 450-700 ap. JC  
23 x 19,3 x 17,3 cm

**Provenance**

ancienne collection Yvon Collet, 1967

3 000/4 000 €



64

**\*Maternité**

Le haut du crâne de la femme est marqué par une fente profonde. Les sourcils sont finement arqués. Les yeux en amande sont creusés et animés de peinture noire. Le nez est aquilin. La bouche ouverte laisse apparaître les dents peintes en noir. Les oreilles sont saillantes et parées de boucles circulaires. Des peintures corporelles, à base de chapopote ont été appliquées rituellement sur les joues et au-dessus de la lèvre supérieure pour symboliser la fertilité.

Les épaules sont larges. Le poignet gauche est posé sur le genou et soutient la nuque de l'enfant. Le bras droit est replié, la main dirigée vers l'enfant dans un geste protecteur. Les doigts et les ongles des mains et des pieds sont nettement dessinés. La femme est vêtue d'une jupe qui remonte sous la poitrine laissée nue. Elle porte sur sa jambe gauche une petite fille, vêtue elle aussi d'une jupe. Coiffe de deux couettes, peintes en noir, elle est parée d'un collier à médaillon central et de larges boucles d'oreilles circulaires.

Des orifices de cuisson sont visibles au niveau de la nuque, derrière chaque bras et dans le creux de chaque oreille de la femme.

Terre cuite creuse beige avec traces de goudron. Un doigt cassé.

Las Remojada, Veracruz, Mexique  
450-750 ap. J.-C  
28 x 19,8 x 16,1 cm

**Provenance**

- Ancienne collection Yvon Collet depuis 1970  
- Galerie Mermoz, 2007

Un test de thermoluminescence du laboratoire QED sera remis à l'acquéreur.

14 000/18 000 €

65

**\*Sculpture anthropomorphe**

représentant une divinité assise sur un banc. Le personnage porte à ses pieds des sandales nouées sur le devant et ses jambes sont décorées de griffes d'aigle. Il est vêtu d'un pagne et paré d'un bracelet à chaque poignet et d'un collier autour du cou. Le collier devait à l'origine être complété par un pendentif encastré dans le trou placé au niveau du thorax. La tête, qui semble fixer quelque chose dans le ciel, émerge d'une tête d'animal décorée de deux boucles d'oreilles tubulaires. La bouche est ouverte et creuse, laissant apparaître les dents. Le nez fin a les narines percées. Les yeux en amande sont creusés, dégageant les paupières inférieures et supérieures. Les arcades sourcilières proéminentes se confondent avec les sourcils et rejoignent le haut de l'arête nasale. La représentation du banc est réservée aux personnages importants. Il devait être orné d'incrustations, placées dans les trous situés au centre de chaque face. La divinité porte différents attributs de l'aigle et du jaguar et pourrait être un shaman en transformation.

Terre cuite creuse brun-beige  
Veracruz, Mexique, 900-1200 ap. J.-C.  
63,5 x 45 x 40,5 cm

**Provenance**

- Ancienne collection Yvon Collet depuis 1968  
- Galerie Mermoz, 2001

**Bibliographie**

Prehispanic America - Time And Culture ( 2000 B.C.-1550 À.D. ), Cuesta Domingo, éditions Epsy Art, p.340, f.T26, pour une œuvre très proche.

30 000/40 000 €





Ce lot évoque une des fonctions qui leur sont dévolues: l'exercice en tant que prêtresses au service des dieux ou comme chamanes. Leur pouvoir de création et leur sensibilité les ont souvent liées à la force cosmique et au pouvoir d'intuition prophétique. La femme chamane a une place centrale dans la société précolombienne que ce soit sur le plan social ou religieux. Elle sert de guide à la communauté en communiquant avec les esprits et en équilibrant les forces cosmiques. Pour y parvenir, il lui faut entrer en transe en buvant et fumant des substances hallucinogènes, en chantant et en dansant. Nous avons la chance de voir ces diverses étapes à travers notre pièce Veracruz qui effectue une danse les bras levés. Cette sculpture était également utilisée comme ocarina pendant les cérémonies rituelles, elle est donc à la fois une représentation et l'objet rituel qui crée la musique

66

**\*Ocarina**

Prêtresse debout habillée d'une jupe aux larges bords et d'une cape descendant jusqu'à la taille. Elle est parée d'un double collier et de boucles d'oreilles circulaires ornées de pendants tombant sur les épaules. La bouche ouverte laisse apparaître les dents supérieures limées. Les yeux en forme d'amande sont rapprochés. La tête est surmontée d'un diadème orné de petits cercles en relief avec des décrochements latéraux. Des traces de polychromie révèlent un décor géométrique sur l'ensemble des vêtements et sur le bandeau inférieur de la coiffe. Un embout servant de flûte est fixé à l'arrière de la cape sur la gauche. Au dos se trouvent quatre trous de cuisson et un autre plus petit se situe sous la partie gauche de la coiffe. Terre cuite creuse brune à décorations rouge, brune et noire Veracruz, Mexique, 450-750 ap. J.-C.  
42,5 x 30,8 x 12,7 cm

**Provenance**

- Ancienne collection Yvon Collet depuis 1966  
- Galerie Mermoz, 2001

12 000/15 000 €



67

**\*Magnifique statuette**

modélée d'une jeune femme richement vêtue d'un huipil et d'une jupe. Elle tient d'une main un réceptacle, contenant une gerbe de plantes comestibles, nouée par un lien sur le pourtour et présente dans l'autre une tortilla. Son visage arbore une belle expression joyeuse et avenante. Sa coiffe est composée d'un turban torsadé à deux pans de tissus enroulés latéraux. Cette œuvre personnifie probablement une riche commerçante de cour, ou une prêtresse apportant des offrandes destinées à honorer une divinité dans un temple. Terre cuite beige clair, discrets restes de polychromie, marques du temps, légèrement cassée-collée à l'arrière, petits éclats sur la lèvre interne du réceptacle. Nopiloa, centre sud du Veracruz, Mexique, époque Classique, 600-900 ap. J.-C.  
23,3 x 26,5 x 12 cm

**Provenance**

collection Yvon Collet depuis 1967

**Bibliographie**

Exploring Art of the Ancient Americas, Dorie Reents-Budet, éditions du musée de Baltimore, 2012, p.52, fig.28, pour une œuvre proche de la collection, John Bourne.

15 000/25 000 €



68

**\*Joug**

utilisé dans les rituels associés au jeu de pelote. Il est sculpté en rond de bosse et gravé de la figure emblématique du crapaud-jaguar, ses grands yeux ouverts symboliquement et le museau félin en projection. La partie arrière est gravée profondément des pattes du batracien en transformation féline. Ses deux animaux s'imbriquent les uns dans les autres pour former une entité unique.

Syénite sculptée et polie, marques du temps. Magnifique état général de conservation.

Veracruz, Mexique, époque Classique, 450-750 ap. J.-C.  
12,4 x 41,4 x 37,5 cm

**Provenance**

Samuel Dubiner, Tel Aviv, années 1950  
Ancienne collection Yvon Collet, 1968  
Collection Galerie Mermoz, 2010

**Bibliographie**

Ulama, Jeux de balles des Olmèques aux Aztèques, Edition du Musée Olympique, Lausanne 1997, p.83, fig.22 pour une œuvre proche.

18 000/22 000 €



69

**\*Personnage debout**

portant une coiffe, un gilet et un pagne. La bouche est masquée par une large bande qui complète une coiffe en forme de casque décorée d'un quadrillage gravé. Le nez est saillant. Les yeux sont oblongs. Les oreilles sont parées de boucles tubulaires. Une mèche de cheveux s'échappe de la coiffe et vient reposer sur le devant de l'épaule droite. Les avant-bras sont écartés du corps et les mains sont ouvertes. Les jambes sont longues et massives. Il est vêtu d'un gilet court sans manche décoré de petits trous, retenu par deux attaches, et d'un pagne.

Terre cuite creuse brun-beige.  
Veracruz, Mexique, 600-900 ap. J.-C.  
82 x 35 x 18,5 cm

**Provenance**

Ancienne collection Yvon Collet, 1968.

15 000/20 000 €

70

**\*Guérisseuse assise**

bras levés et mains dirigées vers la terre symboliquement.

Son visage arbore une belle expression douce et bienveillante avec un sourire en coin de bon aloi. Son crâne est déformé vers le haut, couvert d'un voile maintenu par un cerceau à décor de pastillages.

Terre cuite beige et rouge café, petit éclat sur le haut du voile et extrémité de la jupe, légère égrenure à l'extrémité du nez, marques du temps.

Jalisco, Mexique Occidental, 100 av. - 250 ap. JC  
44,5 x 27,7 x 18 cm

**Provenance**

ancienne collection Yvon Collet, 1967.  
Collection Galerie Mermoz, 2001

2 500/3 500 €







71

**\*Couple de dignitaires assis**

le corps peint pour une cérémonie. L'homme tient un réceptacle dans une des ses mains et porte sur son épaule un chantepleure destiné à collecter du pulqué (alcool fermenté à base de pulpe d'agave). La femme torse-nu présente ses mains paumes vers l'avant dans un geste symbolique de bénédiction. Leurs visages arborent une expression légèrement grimaçantes nous indiquant qu'ils sont probablement sous l'effet du breuvage ou d'un hallucinogène puissant.

Terre cuite polychrome, quelques petits éclats, très légers rebouchages, marques du temps, bel état général de conservation. Jalisco, San Juanito, Mexique Occidental, 100 av.-250 ap. J.-C. 49,5 x 27,5 x 23,7 cm - 40,5 x 26 x 24 cm

**Provenance**  
ancienne collection Alonso Cajigas, 1960

**Bibliographie**  
Prehispanic America - Time And Culture ( 2000 B.C.-1550 A.D. ), Cuesta Domingo, éditions Epsy Art, p.290, f.N3. Pour des œuvres très proche de notre couple.

15 000/25 000 €

72

**\*Guerrier**

présenté debout sur des jambes puissantes. Il tient un large bouclier dans une main et une lance-massue dans l'autre. Son visage arbore une belle expression déterminée et hiératique. De nombreux ornements témoignent de son rang important au sein du clan.

Terre cuite beige à décor rouge café, marques du temps, quelques petites égrenures et micro fissures sur le bras gauche et à l'arrière de la tête. L'ensemble est en bon état général de conservation  
Jalisco, Vallée Ameca, Mexique occidental, 100 av. - 250 ap. J.-C. 38,2 x 25,1 x 17,4 cm

**Provenance**  
ancienne collection Yvon Collet depuis 1967

8 000/12 000 €

73

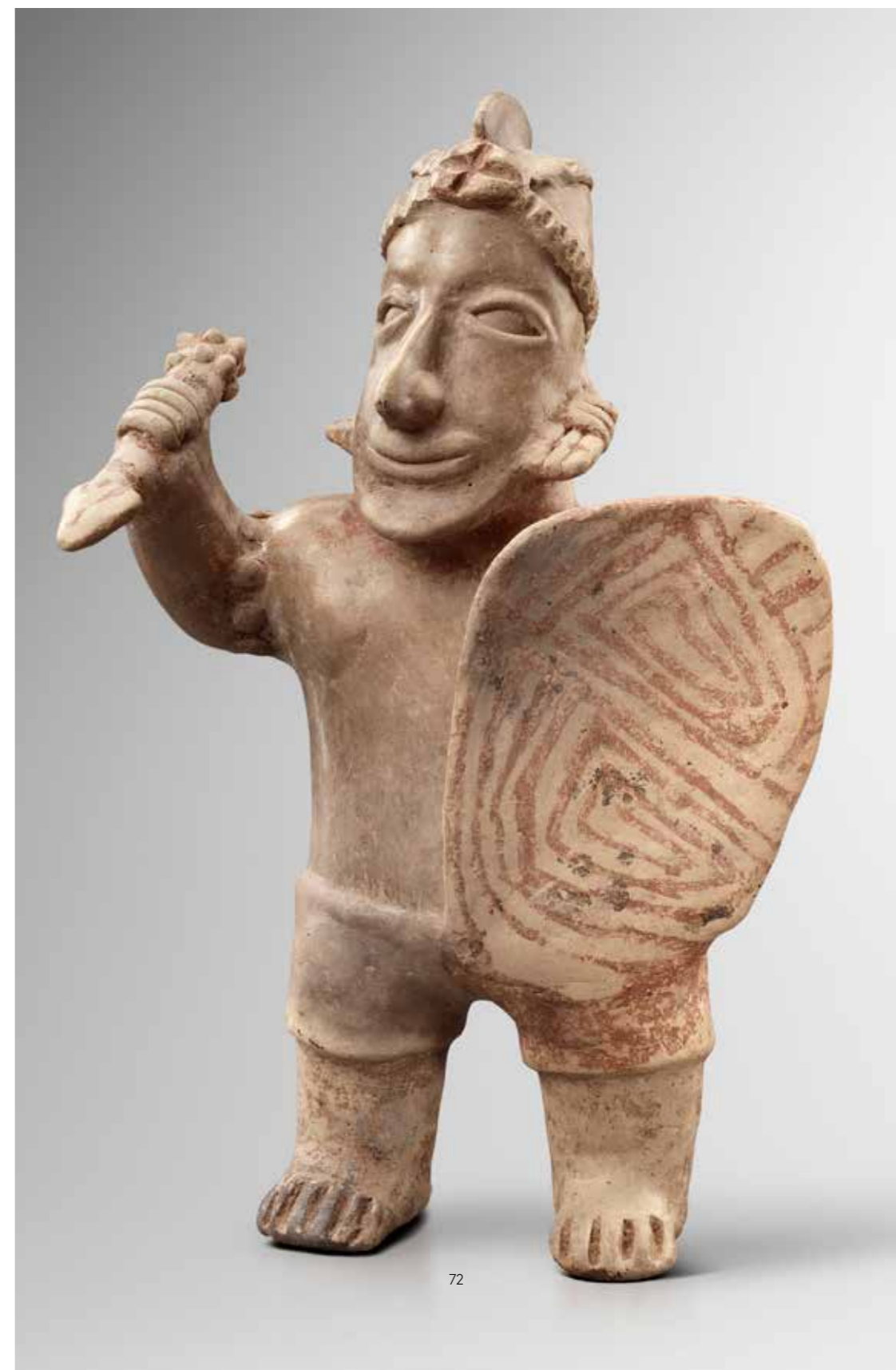
**\*Jeune femme assise**

tenant un réceptacle à potion dans une de ses mains. L'autre main est posée sur sa joue dans un geste symbolique. Ses seins sont couverts de peintures cérémonielles en signe nourricier.

Terre cuite polychrome, marques du temps, bel état général de conservation. Jalisco, Mexique Occidental, 100-250 ap. J.-C. 41,4 x 23,3 x 19,5 cm

**Provenance**  
ancienne collection Yvon Collet, 1967. Galerie Mermoz Paris, 1986

2 500/3 500 €



72



74

74

**\*Sculpture anthropomorphe**

représentant un personnage debout.  
Le crâne allongé et élargi par une déformation rituelle, est orné d'une coiffe très serrée. Le front haut et fuyant est interrompu par un bourrelet sus-orbitaire saillant. Le nez long et aquilin porte un anneau nasal. Les yeux aux paupières ourlées sont creusés en forme d'amande. Les oreilles, petites et saillantes sont percées. Les fesses délicatement modelées sont aussi larges que les longues jambes ellipsoïdes. Les pieds droits se devinent par une courte déclivité.

La carnation beige du visage est rehaussée de peintures rouges. Deux lignes parallèles partent de l'oreille droite et rejoignent le nez en formant ce qui ressemble à l'emprunte d'une main. Trois autres lignes, issues du côté gauche de la mâchoire encadrent l'œil gauche. Le corps de cette femme entièrement coloré de rouge est orné par des éléments peints beiges tels qu'un collier, un pagne et des bracelets de bras et de chevilles.

Terre cuite creuse brune, à engobe rouge, orange et beige.  
Derrière la tête, traces de brûlures dues à la cuisson  
Lagunillas, Chinesco, Nayarit, Mexique, 100 av. J.-C. -250 ap. J.-C.  
35,5 x 16,3 x 8,8 cm

**Provenance**

- Ancienne collection Jean-Louis Sonnery depuis 1966  
- Ancienne collection Mme, Sabran depuis 1974  
- Ancienne collection de Pierre de Mace de Gastines de Dommaigne, par descendance

**Œuvres comparatives**

- Femme debout, Nayarit, Mexique, 300 av. J.-C. - 200 apr. J.-C., terre cuite, 38,5 cm, The Walters Art Museum, Baltimore, US  
- Femme assise, Nayarit, Mexique, 100 av. J.-C. - 250 apr. J.-C., terre cuite, 21,59 cm, Southwest Museum of the American Indian, Los Angeles, US

15 000/18 000 €

75

**\*Statuette anthropomorphe**

présentant un personnage assis, un genou levé, ses bras longilignes s'appuyant avec élégance sur celui-ci. Son corps est orné de peintures cérémonielles et son visage arbore une belle expression douce et attentive évoquant un guetteur scrutant l'horizon.

Terre cuite polychrome, marques du temps. Bel état général de conservation.  
Chinesco, type C, Lagunillas, Nayarit, Mexique Occidental 100 av. à 250 ap. J.-C.  
19,2 x 14,4 x 10,5 cm

**Provenance**

succession Yvon Collet, 1967

**Bibliographie**

Out Of The Depths, Marion et Mark Lynton, catalogue de l'exposition au Raitenstrauch-Joest-Museum, juillet 1986 à janvier 1987, éditions du musée, Köln, 1986, p52, f.9 pour une œuvre proche.

Ce personnage appartient au corpus des figures de Chinesco-Lagunillas, identifiant un style établie sur une période relativement courte, dans la partie sud de la région du Nayarit, au Mexique occidental.

L'habile jeu des volumes, tantôt filiformes, tantôt massifs, la musique des pleins et des vides, ses belles décorations polychromes, sa couleur rouge brique chatoyante et sa surface vernissée, en font une œuvre originale et rare.

Ses tatouages et ses bijoux - au cou et aux bras - indiquent qu'il s'agit d'un membre important de la communauté, un chef ou un chaman.

2 500/3 500 €



76

**\*Vénus ou Déesse Terre-Mère**

présentée nue debout de forme callipyge. Son visage arbore une superbe expression déterminée, le regard alternant entre lumière et obscurité. Sa tête est couverte d'une couronne dessinée par incision régulière avec deux griffes de rapace plongeant sur le front. Terre cuite rouge café, ocre jaune et beige, légèrement cassée-collée à deux endroits, marques du temps. Tlatilco, Mexique, époque Pré-Classique 1150-700 av. J.-C.  
50,3 x 21,7 x 8,5 cm

**Provenance**

Ancienne collection Yvon Collet, 1964. Acquis auprès de la Galerie Mermoz Paris, 2014

**Bibliographie**

the Jaguar's Children, Pre-Classic Central Mexico, The Museum of Primitive Art New, éditions du musée, 1965, p. 98, fig. 178, pour une œuvre proche de l'ancienne collection Stanley Selengut, NY

10 000/15 000 €



77

**\*Chaman assis**

la taille couverte d'une large ceinture dessinée par incisions. Il porte un pendentif en forme de carapace de tortue sur le torse. Il tient dans une de ses mains un instrument qu'il s'apprête à lancer avec dextérité vers sa cible. Son visage arbore une belle expression concentrée au regard fixe et à la tête tournée de trois quarts. Son statut de chaman est attesté par la large crête sagittale. La posture et la gestuelle de ce personnage est ici remarquable.

Terre cuite orangée et rouge café, marques du temps, bel état général de conservation.

Colima, Comala, Mexique Occidental 100 av. à 250 ap. J.-C.

37,5 x 30 x 20 cm

**Provenance**

ancienne collection Johanna Huguet, 1968

**Bibliographie**

From Coast to Coast, Rijksmuseum Voor Volkenkunde, Leiden, 1993, p.114, f.144, pour un chaman très proche.

4 500/5 500 €



78

**\*Important vase cérémoniel**

en forme de citrouille posée sur trois pieds, modelés de perroquets plantant leurs becs avec délectation dans le cucurbitacé. Ces vases sont restés célèbres grâce à Frida Kahlo et Diego Rivera qui les ont souvent représentés dans leurs tableaux et fresques notamment celle du palais de Bellas Artes. Ils possédaient aussi quelques vases comme celui-ci dans leurs collections et dans la Maison Bleue, Casa Azul de Frida-Kahlo, située dans le centre de Coyoacán. Cette œuvre se distingue par sa taille, la maîtrise de ses formes et son état de conservation.

Terre cuite rouge café avec belles traces de dioxyde de manganèse

Colima, Mexique Occidental, 100 av. à 250 ap. J.-C.

28,6 x 40,5 cm

Diamètre du goulot: 15 cm

**Provenance**

ancienne collection Yvon Collet, 1967

**Bibliographie**

Sculpture of Ancient West Mexico, éditions du Conty Muséum of Art 1989, p.167, f.186, pour un vase très proche de la collection Proctor Stafford.

3 000/4 000 €



79

**\*Jeune dignitaire assis**

le corps à la musculature puissante, ses bras prenant appui sur les cuisses. Il porte un pagne noué avec un cache sexe en forme de coquillage tronqué. Son visage arbore une magnifique expression hiératique et intense, le regard accentué par des yeux mi-clos. Il émane de cette œuvre un sentiment de force tranquille, avec des lignes artistiques remarquables.

Terre cuite rouge café avec traces d'oxyde de manganèse, marques du temps, bel état général de conservation.

Colima, Mexique Occidental, 100-250 ap. J.-C.

30 x 24,6 x 22,5 cm

**Provenance**

ancienne collection Emeric Huguet, 1968

4 000/6 000 €

80

**\*Chaman musicien**

assis face à son tambourin. Il porte une besace destinée à contenir des plantes médicinales et tient dans une de ses mains un mortier et dans l'autre un pilon. Son beau visage à l'expression intense est dirigé symboliquement vers le ciel en signe d'appel aux forces divines. Il est coiffé d'une couronne à deux ailettes latérales et de la corne évoquant son statut de magicien.

Cette œuvre modelée avec soin et réalisme personnifie ce chamane en action, se préparant à réaliser une potion aux vertus prophylactiques après des incantations rituelles destinées à soigner son patient.

Terre cuite rouge café beige et orangée, marques du temps. Bel état général de conservation.

Colima, Mexique Occidental, 100 av. à 250 ap. J.-C.

30,9 x 23,2 x 23 cm

**Provenance**

ancienne collection Yvon Collet depuis 1969

**Bibliographie**

Sculpture of Ancient West Mexico, éditions du Conty Muséum of Art 1989, p.129, f.106, pour un chaman musicien proche, de la collection Proctor Stafford.

8 000/12 000 €



81

**\* Chaman assis**

les mains posées sur ses cuisses en signe d'autorité. Il porte un collier rayonnant en forme de griffes stylisées, une parure sur la tête avec jugulaire et ornement au centre du front, symbolisant la prescience de ce chaman au cours des opérations magico-religieuses, ainsi que son lien privilégié avec le monde divin. Son visage arbore une belle expression concentrée et lunaire peut-être sous l'effet d'un hallucinogène.

Terre cuite rouge café et orangé, traces d'oxyde de manganèse, petit rebouchage sur deux griffes, bel état général de conservation.

Colima, Mexique Occidental, 100-250 ap. J.-C.

40 x 25,7 x 22,2 cm

**Provenance**

ancienne collection Everett Rassiga, 1968.  
Ancienne collection Galerie Mermoz, 2016

4 000/7 000 €



82

**\*Importante statue ithyphallique**

Modelée avec maîtrise d'un chaman au sexe démesuré en érection. Son visage est concentré, la langue tirée symbolise la sacralité de la parole et la puissance du verbe dans les opérations magiques. Cette œuvre utilisée au cours des cérémonies magico-religieuses, évoque un concept de fécondation de la déesse Terre-Mère par le chaman afin de la fertilisée avec sa semence, et ainsi obtenir de bonnes récoltes, pour l'ensemble du clan. Un bec verseur aménagé à l'arrière de la tête, indique que cette sculpture fût utilisée comme réceptacle destiné à contenir des potions médicinales ou hallucinogènes, absorbées par le chaman avant la cérémonie. Cette pièce se distingue par son expressivité, son état de conservation et sa taille.

Terre cuite rouge café et orangée à engobe lissé, belles traces d'oxyde de manganèse, marques du temps, bel état général de conservation.  
Colima, Mexique Occidental, 100 av. à 250 ap. J.-C.  
29,5 x 27,2 x 28 cm

**Provenance**

ancienne succession Yvon Collet, 1968

**Bibliographie**

Ancient American Art, 3500 BC - AD 1532, éditions 5 Continents, Milan, 2011, p.38/39, pour deux œuvres proches.

7 000/9 000 €





83



85



84



86

83

**\*Pendentif anthropomorphe**  
présentant un personnage accroupi, les bras en arc de cercle et les mains posées sur les cuisses en signe d'autorité.  
Diorite verte sculptée, percée et polie, marques du temps.  
Bel état général de conservation  
Colima, Mexique Occidental, 100 av. à 250 ap. J.-C.  
6 x 4,2 x 2,1 cm

**Provenance**  
ancienne collection Brisset, 1968

**Bibliographie**  
Ancient Art of Middel America, katheryn M. Linduff, éditions the Huntington Gallerie, West Virginia, 1974, p.80, f.106, pour une œuvre proche da l'ancienne collection, Jay C. Leff.

1 500/2 000 €

84

**\*Vénus callipyge**  
aux bras symboliquement atrophiés rappelant son statut divin. Elle présente un regard perçant accentué par les yeux mi-clos. Sa coiffe est agencée par un chignon central équilibré et les nattes représentées par des sillons en épi. Terre cuite beige orangée à décor rouge café, marques du temps.  
Morelos, Mexique, époque Pré-Classique, 1200-800 av. J.-C  
16,7 x 6,7 x 2,9 cm

**Provenance**  
ancienne collection Yvon Collet, 1969.  
Galerie Mermoz Paris, 1986

2 000/2 500 €

85

**\*Vénus**  
associée à un concept de fécondité de la déesse Terre-Mère et de la femme. Elle présente une jeune fille aux formes généreuses et à la poitrine opulente nue, les mains dirigées vers la terre dans un geste symbolique. Elle porte de larges ornements circulaires sur les oreilles et une couronne en forme de bandeau évoquant son statut important dans le clan.  
Terre cuite saumon et orangée à engobe lissé, marques du temps, bel état général de conservation  
Michoacán, Région Zinapécuaro, Acambaro, Région des Hautes Terres, Mexique, 400-100 av. J.-C.  
10,2 x 7,4 x 3 cm

**Provenance**  
Ancienne collection Guy Joussemet, 1965.  
Vente Binoche et Giquello du 26/06/2006, lot 24.

1 000/1 500 €

86

**\*Urne**  
modélée avec dextérité d'une divinité assise, la coiffe agencée par deux nattes rectangulaires latérales. Le chignon central est maintenu par un diadème à deux oreilles félines personnifiant le Dieu Puma stylisé. Cet animal est considéré par ce peuple comme à l'origine de la lignée royale. Le torse est agrémenté d'un important pendentif symbolisant un glyphe (les Zapotèques sont considérés comme une grande civilisation qui est la première à avoir inventé une écriture glyphtique en Mésoamérique).  
Terre cuite grise, cassée-collée à un endroit, marques du temps, bel état général de conservation.  
Zapotèque, Mexique, 450-750 ap. J.-C.  
17,3 x 15,7 x 12 cm

**Provenance**  
ancienne collection Yvon Collet, 1969

2 500/3 500 €



87

**\*Urne cultuelle**  
de forme globulaire à large col se terminant par des lèvres plates. Elle est incisée et modelée en relief d'un riche décor, présentant des singes araignées aux traits humanisés et des entrelacs de symboles ancestraux gravés. Les figures simiesques sont très belles. L'artiste a imaginé ces animaux aux membres longilignes, mouvementés. Les singes semblent se déplacer avec grâce dans leur habitat naturel.  
Terre cuite brune et orangée, marques du temps, quelques traces racinaires et petits éclats de surface, bel état général de conservation  
Île de Marajó, Bresil, groupe des agriculteurs subandins, phase Marajaora, 400-1400 ap. J.-C.  
31 x 30,5 x 23,6 cm

**Provenance**  
ancienne collection Yvon Collet, 1969. Collection Galerie Mermoz, 2002

7 000/9 000 €



88

**\*Vase cérémoniel de type codex**

présentant un riche décor personnifiant le dieu de la mort Hapuch au corps squelettique, un de ses bras et ses mains ouvertes symboliquement vers le ciel, les chevilles ornées de clochettes et la tête surmontée d'un épi de maïs stylisé.

A l'arrière, son corps est adossé à une colonne, attestant son statut et son pouvoir dans l'inframonde. Face à lui, un registre de glyphes sur deux niveaux symbolisant probablement une date associée à un seigneur de premier ordre. Ce vase à la magnifique iconographie évoque aussi la figure de profil du dieu de la guerre Ha Katum.

Hapuch nommé aussi Hacimi est dans la religion Maya le Dieu de la mort et le Roi du 9e niveau du monde souterrain (Xibalba). Ce dieu est souvent représenté dans les codex dont il revêt plusieurs aspects. Nous pouvons comparer le dieu présent sur notre vase à celui du codex de Madrid où Hapuch porte l'épi de maïs comme c'est ici le cas.

Terre cuite polychrome à décor brun, légère usure du décor par endroits, quelques marques racinaires et du temps.

Maya, Mexique ou Guatemala, époque Classique, 550-900 ap. J.-C.

15,8 x 12,8 cm

**Provenance**

ancienne collection Throckmorton, New York, 1966

25 000/35 000 €





89

**\*Vase cérémoniel Codex**

orné d'une scène de procession composée de trois dignitaires debout richement vêtus, ils tiennent des sceptres emblématiques, symbolisant leurs statuts et leurs clans. Leurs visages arborent de belles expressions hiératiques et chacune des postures indiquent qu'ils sont en mouvement vers un temple. Des cartouches rectangulaires avec deux glyphes l'un sur l'autre, non déchiffrés.

Terre cuite polychrome, marques du temps, légèrement effacée par endroit, cassée-collée en quatre parties.

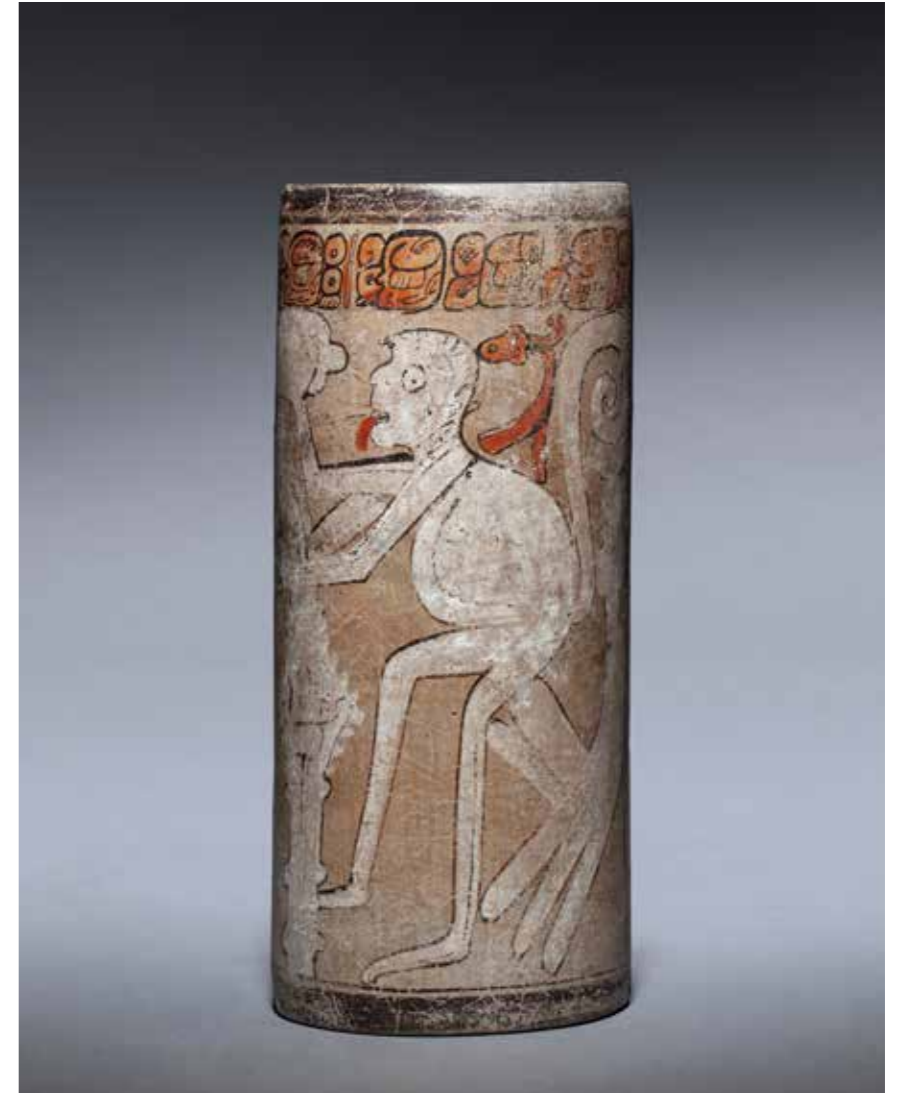
Maya, Guatemala, époque Classique, 600-900 ap. J.-C.

15,5 x 10,5 cm

**Provenance**

ancienne collection Yvon Collet, 1967

15 000/20 000 €



90

**\*Important vase cérémoniel**

présentant trois registres de glyphes horizontaux et verticaux. Ils sont peints des dieux hommes singes Hun Batz et Hun Chouen aux traits dynamiques et figuratifs, un des bras levé symboliquement vers le ciel et l'autre posé sur une colonne personnifiant probablement un mythe fondateur ou un autel de temple.

Hun Batz et Hun Chouen sont mentionnés dans le Popol Vuh. Ils étaient très forts aux jeux de balles, considérés comme de bons acrobates, danseurs et musiciens. Ils furent transformés en singe et devinrent dans le panthéon maya les dieux tutélaires des artisans d'arts, des musiciens et danseurs. Ce vase se distingue par la beauté de sa peinture et la représentation des deux frères jumeaux sous la forme d'hommes singes rarement peints sur les vases mayas.

Terre cuite polychrome, quelques traces racinaires, décor légèrement effacé par endroit. Cassé-collé à un endroit, marques du temps, bel état général de conservation.

Maya, Mexique ou Guatemala, époque Classique 150 à 750 ap. J.-C.

Hauteur: 25,7 cm

Diamètre de l'ouverture: 10,8 cm

Diamètre de la base: 11 cm

**Provenance**

Ancienne collection Yvon Collet depuis 1967

15 000/20 000 €





91

**\*Vase**

présentant un seigneur assis, coiffé d'une couronne spectaculaire composée de plumes d'oiseaux exotiques et d'amulettes en pierre semi-précieuses. Celles-ci témoignent de son statut important au sein du clan. Il porte un ornement dorsal, une ceinture de joueur de pelote sur la taille et face à lui un sceptre avec rapaces divinisés. Son visage arbore une belle expression hiératique et ses doigts sont posés sur ses lèvres pour indiquer la sacralité de la parole donnée.

Terre cuite à paroi fine et régulière, cassée-collée à plusieurs endroits, traces de pigments rouges, marques du temps.  
Maya, Veracruz, Mexique, époque Classique, 450-750 ap. J.-C.  
10,2 x 16,5 cm

**Provenance**  
ancienne collection Yvon Collet, 1968

**4 000/6 000 €**

92

**\*Vase à col droit**

agrémenté de deux registres évoquant une divinité ou un seigneur portant de riches parures, couronnes stylisées et masques buccaux. Terre cuite beige saumon, traces de chromie rouge. Légèrement cassée collée  
Maya, État du Veracruz, Mexique, 450-750 ap. J.-C.  
14 x 18,1 cm

**Provenance**  
ancienne collection Yvon Collet depuis 1968

**2 500/3 500 €**



93

**\*Superbe excentrique**

présentant un dignitaire de profil portant une couronne dentelée en arc de cercle. Il était probablement utilisé chez les Mayas au cours des cérémonies destinées à honorer une divinité par l'offrande du sang et son usage réservé aux nobles et seigneurs de haut rang. Ils se servaient d'un excentrique comme celui-ci pour scarifier différentes parties de leurs corps et offrir ainsi aux dieux ce qu'ils avaient de plus précieux.

Silex gris beige, sculpté et patiné par le temps et l'usage.  
Maya, Mexique, époque Classique, 600 à 900 ap. J.-C.  
15,8 x 16,3 x 0,9 cm

**Provenance**  
ancienne collection Samuel Dubiner (1914-1993) constituée à partir du début des années 1950

**5 000/8 000 €**

94

**\*Sceptre cérémoniel**

de forme épurée et équilibrée. Silex brun nuageux avec oxydation du temps, taillé par percussions et semi-poli, marques du temps.  
Maya, Mexique, époque Classique, 550-950 ap. J.-C.  
29,3 x 9,7 x 1,3 cm

**Provenance**  
ancienne collection Samuel Dubiner depuis les années 1950. Collection Galerie Mermoz depuis 2007

**2 000/3 000 €**







95

95

**\*Deux ornements d'oreille**

composé de tambas avec baguettes centrales se terminant par une perle ovoïde et de deux éléments ornementaux équilibrés.  
Jadéite verte sculptée et polie, traces d'oxydation sur la partie haute, marques du temps.  
Maya, Mexique, époque Classique 600-900 ap. J.-C.  
11,6 x 5,6 x 5,1 cm

**Provenance**  
ancienne collection Samuel Dubiner, Tel Aviv, 1950

**800/1 200 €**

96

**\*Ocarina cérémoniel**

Il présente un dignitaire debout richement vêtu. Il porte une jupe croisée à pans rectangulaires, maintenue par une ceinture avec médaillons semi circulaires. Le torse est couvert d'une armure rayonnante et d'un pendentif en forme de disque solaire. Sa coiffe est surmontée avec originalité d'une large crête sagittale.  
Terre cuite beige orangée avec beaux restes de chromie turquoise.

Maya, Ile de Jaina, Mexique, époque Classique 600-900 ap. J.-C.  
15,2 x 7 x 5,8 cm

**Provenance**  
ancienne collection Michel Cohen, Galerie Mythes et légendes, 1968

**1 500/2 500 €**

97

**\*Ocarina cérémoniel**

présentant un dignitaire debout, richement vêtu. Il porte autour de la taille une ceinture de protection utilisée au cour du jeu de pelote. Son torse est couvert d'une exceptionnelle parure à plusieurs rangs avec amulettes. Sa majestueuse couronne nous indique qu'il est le représentant du clan des Hommes-Jaguars et qu'il a vaincu celui des Hommes-Hiboux.  
Terre cuite orangée avec restes de polychromie, marques du temps, quelques infimes égrenures, état général de conservation satisfaisant.

Maya, Ile de Jaina, Mexique, époque Classique, 600-900 ap. J.-C.  
19,5 x 10,3 x 5,5 cm

**Provenance**  
ancienne collection Yvon Collet depuis 1968

**2 500/3 500 €**

98

**\*Pendentif**

représentant un visage humain. Trois bandes de cheveux alternant avec des zones rasées recouvrent son crâne, celle du milieu dissimule son front. L'ossature des arcades sourcilières se devine sous la peau tant elle est prononcée. Le contour de ses yeux en amande est légèrement ourlé. Ses narines sont forées. Les joues larges et plates conduisent le regard vers les oreilles saillantes. La bouche, aux lèvres charnues, est entrouverte et laisse apparaître la dentition du personnage.

Jadéite verte  
Maya, Mexique, 600-900 ap. JC  
6,5 x 6,4 cm

**Provenance**  
Ancienne collection Samuel Dubiner, 1950

**8 000/12 000 €**

98



99

**\*Vase anthropomorphe**

avec couvercle représentant un personnage assis.  
Les bras sont pliés et les mains très allongées sont ramenées sur la poitrine. Les doigts sont signifiés par des rainures rehaussées de cinabre. Le ventre rond est proéminent. La bouche est ouverte et les lèvres sont épaisses et retroussées. Les yeux effilés sont perforés. Le nez est aquilin. Les arcades sourcilières sont en relief et se rejoignent à la racine du nez. Les oreilles rectilignes sont saillantes et les lobes sont percés. La tête est surmontée d'un bandeau en relief. Un trou transversal est situé au sommet de la tête. Le vase est composé de deux parties distinctes. La tête et le buste forment le couvercle.

Terre cuite brun-beige avec traces de cinabre  
Maya, Guatemala, 200-400 ap. J.-C.  
32 x 23,5 x 22,3 cm

**Provenance**  
- Ancienne collection Samuel Dubiner depuis les années 1950  
- Galerie Mermoz, 2007

**15 000/20 000 €**



100

100

**\*Rare plaque pectorale gravée**

présentant une divinité reposant sur une colonne ornée d'un serpent ondulant à double têtes, l'une dirigée vers le ciel et l'autre vers la terre. Elle porte une couronne en croissant de lune, ses bras sont levés vers le ciel et deux spirales symbolisent les énergies vitales. L'agencement des formes est ici remarquable, les lignes sobres et équilibrées évoquent des symboles universels aujourd'hui oubliés. Cette plaque où deux trous sont aménagés, devait être suspendu probablement à un pilier de temple ou à l'intérieur d'un espace sacré.

Bronze brun rouge à patine verte, marques du temps.  
Santa Maria, Argentine, 1000-1480 ap. J.-C.  
20,3 x 12,3 x 0,2 cm

**Provenance**  
ancienne collection Leon Burki, Etats-Unis, 1962.

**4 000/7 000 €**

101

**\*Ceinture en or**

avec cache-sexe disposé en cascade.  
Assemblage de plaques rectangulaires avec pendentifs  
Région de Calima, Colombie, 100 à 500 ap. J.-C.  
Or découpé, martelé et percé.  
L: 61,5 cm; 55 grammes

A fait l'objet d'une étude en juillet 1997 par le Conservation and Technical Services Limited, Birkbeck College, University of London

**2 800/3 500 €**

102

**\*Collier**

orné de dix-sept têtes de calaos stylisés, leurs becs puissants fermés. Chacune d'elles est séparée par des perles tubulaires en cristal de roche  
Or laminé, découpé et assemblé, cristal de roche.  
Calima, période Yotoco, Colombie, 100 av. à 700 ap. JC  
Accident sur une tête, quelques petites micro fissures, légèrement froissé par endroits  
Hauteur des têtes: 4,2 à 4,6 cm

**Bibliographie**  
Calima, éditions Payot, Lausanne 1991, p. 121 (MO14495), pour un collier très proche

A fait l'objet d'une étude en juillet 1997 par le Conservation and Technical Services Limited, Birkbeck College, University of London

**15 000/20 000 €**



102

101



103

**\*Masque facial et dorsal**

Il présente le visage d'un seigneur chamane à l'expression grimaçante, sous l'effet d'un alcaloïde tropanique (feuilles de coca mélangées à la chaux). L'arrière de forme circulaire épurée.

Or, découpé, repoussé et percé, assemblé sur la partie arrière.

Calima, Colombie, 200 av. à 500 ap. J.-C.

Frontal: 17,3 x 27 cm - 145 grammes

Arrière: 12,3 x 22,4 cm - 89,7 grammes

Épaisseur: 0,27 à 0,34 mm

A fait l'objet d'une étude en juillet 1997 par le Conservation and Technical Services Limited, Birkbeck College, University of London

12 000/18 000 €



104

**\*Grand pectoral**

composé de 12 pendentifs rectangulaires et d'un bandeau de 17 plaques carrées.

Chacun des pendentifs rectangulaires est orné de deux figures stylisées évoquant le dieu Jaguar et Serpent à langue bifide.

Or découpé, repoussé, percé et assemblé par des agrafes.

Calima, Colombie, 200 av. JC à 500 ap. J.-C.

37,5 x 32 cm - 138 grammes brut

A fait l'objet d'une étude en juillet 1997 par le Conservation and Technical Services Limited, Birkbeck College, University of London

18 000/22 000 €

# COLLECTION DE MONSIEUR VAN DURME, ANVERS

Dont un bel ensemble de la culture Taïno



105

### Buste (Maya)

présentant une divinité personnifiant le glyphe du chiffre zéro. Il porte un turban autour de la tête et de larges tambas sur les oreilles. Son visage, aux traits squelettiques, symbolise le passage de la vie à la mort. Son menton évoque le signe distinctif de la main posée sur la joue gauche, avec la tête d'un rapace posé sur la joue droite. Les représentations de ce glyphe symbolisant le chiffre zéro sont extrêmement rares, ainsi que de la divinité ici représentée associée à celui-ci.  
Terre cuite beige orangée, légèrement cassée-collée sur la partie basse, quelques manques du temps.  
Maya, époque classique, Mexique ou Guatemala, 600-900 ap. J.-C.  
36 x 25 x 17 cm

Un test de thermoluminescence concluant à l'authenticité de cette œuvre, du laboratoire Archeolabstl sera remis à l'acquéreur.

2 800/3 200 €



106

106

**Figure totémique (Chimu)**

présentant une divinité debout le corps de proportion massive. Son visage arbore une belle expression protectrice, intemporelle et intériorisée. Ce poteau ornait peut-être un temple ou un palais. Bois, ancienne érosion du temps localisée ne portant pas atteinte à la lecture générale de l'œuvre. Chimu, Pérou, 1000-1400 ap. J.-C. 83 x 20 x 16 cm

**Bibliographie**

Voir, La sculpture en bois de l'ancien Pérou, Sergio Purini, André Emmerich, éditions Somogy, Johann Lévy, 2006

6 000/9 000 €

107

**Amulette rectangulaire (Mixtèque)**

ornée d'entrelacs évoquant un concept aquatique et sur les côtés, d'une tête memento mori. Pierre granitique beige mouchetée, restes de cinabre par endroits. Mixtèque, Mexique, 1350-1500 ap. J.-C. 8,5 x 5,5 x 1,2 cm

400/700 €

108

**Idole anthropomorphe**

présentant une divinité aux traits stylisés et épurés à l'extrême. Pierre dure sculptée et semi-polie, un petit éclat sur le haut de l'œil gauche, marques du temps. Région d'Acapulco, Sud Mexique, 300-100 av. J.-C. 15,2 x 5,5 x 5 cm

400/700 €

109

**Figure anthropomorphe**

présentant un buste de divinité zemi, les oreilles ornées de tambas, la bouche et les yeux grands ouverts lui conférant une belle expressivité intemporelle. Coquillage fossilisé, sculpté et poli. Taino, Grandes Antilles, 1000-1500 ap. J.-C. 11,7 x 5,1 cm

800/1 200 €

110

**Trigonolithe diminutif**

sculpté probablement du visage du Dieu Yucahù, considéré comme l'esprit masculin de la fertilité dans la mythologie Taino. Ses grands yeux ouverts aux arcades sourcilières et pommettes saillantes évoquent un concept de clairvoyance. Sa bouche aux lèvres marquées lui confère une expressivité dynamique. Yucahù était chez les Taino l'une des principales divinités ou zemis, au côté de sa mère Atabey qui était son pendant féminin. Pierre sculptée et polie, quelques petits éclats et marques du temps ne portant pas atteinte à la lecture de l'œuvre. Taino, Grandes Antilles, 1000-1500 ap. J.-C. 8,3 x 4,4 x 3,8 cm

1 200/1 800 €

111

**Trigonolithe**

diminutif sculpté de la tête d'une divinité zemi, le front scarifié et le haut de la tête agrémenté d'un motif circulaire en forme d'œil évoquant le lien de ce peuple avec le monde divin. Pierre dure, sculptée et semi-polie, marques du temps. Taino, Grandes Antilles, 1000-1500 ap. J.-C. 7,5 x 5,5 x 4 cm

1 200/1 800 €

112

**Idole**

présentant un zemi assis dans une posture hiératique, la tête projetée symboliquement et le visage à l'expression féroce et guerrière. Pierre dure avec petites marques et altérations du temps localisées. Taino, Grandes Antilles, 1000-1500 ap. J.-C. 6,5 x 5 x 3,5 cm

Bibliographie pour une œuvre de ce type: Bercht, Taino: Pre-colombian Art and Culture from the Caribbean, New York, 1997, pl.86.

1 000/1 500 €

113

**Amulette**

sculptée avec maîtrise d'un zemi accroupi à l'expression farouche. Il porte une couronne et les clavicules ainsi que la colonne vertébrale sont marquées par des motifs circulaires en relief. Pierre dure mouchetée, sculptée et polie. Taino, Grandes Antilles, 1000 à 1500 ap. J.-C. 7 x 3,5 x 2,6 cm

700/1 000 €

114

**Hache cultuelle**

sculptée d'une divinité accroupie à l'expression lunaire et au visage gourmand. Pierre dure, sculptée, percée et polie, petits éclats sur le tranchant et marques du temps. Taino, Grandes Antilles, 1000-1500 ap. J.-C. 10,5 x 5,6 cm

1 200/1 800 €



111



112



113



114



115

-  
**Trois amulettes**  
 présentant un zemi contorsionné,  
 un autre accroupi, et la figure d'un  
 crapaud humanisé.  
 Pierre sculptée, percée et polie,  
 marques du temps  
 Taïno, Grandes Antilles, 1000-1500  
 ap. J.-C.  
 4,6 x 2 cm - 2,8 x 2,5 cm - 3,5 x 2,3  
 cm

500/700 €

116

-  
**Pilon**  
 orné sur la partie sommitale  
 d'une figure anthropomorphe  
 contorsionnée. Son visage, les  
 yeux et la bouche grands ouverts,  
 agrémenté d'un bandeau frontal  
 incisé.  
 Pierre dure, mouchetée et veinée,  
 petite cassure sur le bord de la  
 partie basse ainsi qu'un léger éclat  
 du temps  
 Taïno, Grandes Antilles, 1000-1500  
 ap. J.-C.  
 18 x 10,5 cm

1 400/1 800 €

116



117

-  
**Importante coupe cérémonielle**  
 de forme circulaire reposant sur quatre pieds, elle est sculptée de la tortue  
 mythologique stylisée, considérée par les Taïnos, à l'origine de leurs terre  
 ancestrale. Elle est ornée sur le pourtour d'un décor symbolique gravé avec  
 régularité et équilibre.  
 Pierre dure verte mouchetée, sculptée et polie, quelques petites  
 microfissures éparses, marques du temps et d'usage internes, quelques  
 belles traces d'oxydation anciennes  
 Taïno, Grandes Antilles, 800-1500 ap. J.-C.  
 14 x 60 cm  
 Cette coupe se distingue par ces proportions, la qualité de la pierre et la  
 beauté de ces formes.

Une analyse scientifique réalisée par le laboratoire CIRAM concluant de  
 l'authenticité de cette œuvre sera remis à l'acquéreur.

10 000/15 000 €

## A DIVERS

Collections privées françaises



118

### Important vase cérémoniel

sculpté en rond de bosse sur le pourtour d'une frise personnifiant le dieu Kukulcan Quetzalcoatl, sous la forme d'un visage à langue bifide, de motifs en volutes et spirales et symboles divers. Cette séquence est délimitée par deux frises en écailles de serpent sur le bas et le haut, à la naissance des lèvres. Les anses sont sculptées du dieu Jaguar aux aguets, la gueule ouverte montrant ses crocs et les oreilles dressées. Le pied est ajouré de motifs en escalier de temple.

Travertin, évidé aux trépons, sculpté et semi-poli, quelques petits éclats du temps, infimes microfissures éparses.

Maya, vallée du fleuve Ulúa, Ouest du Honduras, 600-900 ap. J.-C.  
17 x 25 x 20 cm

### Provenance

ancienne collection Reinhard Kristermann, New York.

Vente Maître Castor Hara, Drouot Montaigne du 4 Décembre 2009, numéro 172 du catalogue reproduit en couverture.

La basse vallée de l'Ulúa, au nord-ouest du Honduras, se situe entre la zone géographique Maya et le bas de l'Amérique centrale. L'atelier qui a produit les vases semi-translucides, distinctifs de cette région et sculptés dans un seul bloc de marbre, a été localisé dans la région de Travesía (cf. Luke, C., « Materiality and Sacred Landscapes: Ulúa Style Marble Vases in Honduras » in *Archaeological Papers of the American Anthropological Society*, 2012, Boston, vol. 21, issue 1, p. 114). La région de Travesía était réputée pour la production de cacao qui était à l'origine de la richesse de la population en fonction de l'importance de la récolte. Ces vases précieux, réalisés dans un marbre à grain fin et chargés de symbolique religieuse, étaient également offerts en présents ou commercialisés en Mésoamérique, entre le Guanacaste et le centre des Basses Terres maya. La qualité de la brillance de la pierre utilisée pour ces vases était probablement associée aux royaumes mythologiques de l'eau, des nuages et de la brume.

Kukulcan est le dieu de la résurrection et de la réincarnation, il joue un rôle identique à celui de Quetzalcóatl chez les Aztèques. Kukulcan, vient, selon la légende, de l'océan et y retournera peut-être un jour. Selon les maya, il reviendra sur terre lors de la fin du monde.

16 000/20 000 €

119

**Important masque culturel**

présentant le visage d'un seigneur à l'expression hiératique et vigoureuse. Son crâne rectangulaire en aplat légèrement fuyant évoque une déformation intentionnelle en usage pour l'élite du clan. Les paupières sont marquées en léger relief et les arcades sourcilières soulignées par des lignes symétriques dans le prolongement de l'arrête nasale. Le front est délimité sur le bas, par une ligne droite formant une visière destinée à prononcer le regard en ombre portée. Ses yeux ouverts en ovale était autrefois incrustés d'éléments en pierre de couleur ou coquillage. Les narines sont marquées et le nez de proportion puissante. Sa bouche mi-ouverte lui confère une expressivité particulière, symbolisant probablement la sacralité de la parole du chef. La géométrie des volumes de cette œuvre est à l'image de l'équilibre architectural de la cité de Teotihuacán.  
Serpentine verte foncée légèrement mouchetée et veinée, sculptée, percée et polie avec traces discrètes de cinabre dans les yeux et la bouche. Deux anciens éclats sur le haut et le bas de l'oreille droite, un éclat sur le côté du front et quelques légers éclats au revers et sous le nez, absence de restauration, l'ensemble en bel état général de conservation avec marques et patine du temps.  
Teotihuacán, Vallée de Mexico, Mexique, période Classique, 450-650 ap. J.-C.  
19,6 x 19 x 7,5 cm

**Provenance**

acquis auprès de la Galerie Becker, à Cannes, au cours des années 70 et resté dans la famille jusqu'à ce jour.

**Bibliographie**

L'Art Précolombien, Adolphe Basler, Ernest Brummer, éditions Gründ, Paris 1947, f.44, pour un masque proche de l'ancienne collection Labadie.

La cité de Teotihuacan est la plus importante parmi les agglomérations de l'Amérique précolombienne. Elle s'est développée dans la vallée de Mexico, entre le premier et le septième siècle de notre ère. A l'apogée de son développement, au VI<sup>e</sup> siècle après JC, la ville s'étendait sur une zone supérieure à vingt kilomètres carrés et elle était le centre religieux, politique et économique le plus puissant de Mésoamérique.  
Elle était entourée de très nombreux quartiers d'habitation où l'on pense que résidaient plusieurs centaines de milliers d'habitants.  
Elle a comptée de nombreux artisans hautement qualifiés, travaillant au sein d'ateliers spécialisés. Ces artisans étaient réputés pour l'excellence de leur travail et la qualité des œuvres qu'ils produisaient. Les masques en pierre de Teotihuacan, dont celui présenté ici, sont un magnifique exemple qui personnifie leur maîtrise de la sculpture, par leur élégance, leur simplicité, sobriété et abstraction des formes.  
Ces masques figurent parmi les objets les plus énigmatiques de cette cité avec une signification et une utilisation rituelle incertaine. Ils sont aujourd'hui considérés comme des portraits de dignitaires. D'après les dernières découvertes archéologiques, les chercheurs suggèrent que ces masques ont pu être utilisés dans des rituels quotidiens au sein des espaces communs des résidences royales ou des temples.  
Ils ont probablement contribué aux rayonnements du pouvoir en place.

30 000/40 000 €







120

**Encensoir cérémoniel**

présentant un chef assis sur un piédestal en forme de cloche stylisée. Il présente des proportions puissantes évoquant force et pouvoir. Son corps est orné en divers endroits d'un décor incisé symbolisant probablement des tatouages. Ses oreilles sont agrémentées de deux tambas insérées dans leurs lobes distendus. La belle expression hiératique de ce personnage est retranscrite par l'artiste avec grâce et maîtrise.

Terre cuite brune avec traces de colorants localisés, légèrement cassée collée sur le plateau et en partie basse, quelques rebouchages par endroits n'excédant pas 3 à 5% de la masse globale de l'œuvre.

Manteño, Province de Manabí, Equateur, 850-1500 ap. J.-C.  
57 x 29 cm

La taille, le modelé, la stature du personnage ainsi que la richesse des tatouages nous permettent de classer cette œuvre dans le corpus des plus importantes de ce type.

Elle peut être comparée avec celle conservée au Musée del Banco Central à Quito et reproduite dans l'ouvrage « Arte Precolombino de Ecuador » Editions Salvat, Quito, 1985; p. 208 ainsi qu'avec celle de l'ancienne collection de Monsieur et Madame Presley Norton reproduite dans l'ouvrage « Pre-columbian art of South America » Allan Lapiner, éditions Abrams, New York; 1976, p.363, fig.285

9 000/11 000 €



121

**Pendentif anthropomorphe (Quimbaya)**

présentant un chef assis sur son trône. Il tient dans une de ses mains un tumi et dans l'autre un instrument rituel destiné probablement à l'inhalation de poudres hallucinogènes. Son statut est marqué par un grand nombre d'anneaux qui ornent ses oreilles, une couronne en forme de casque épuré et un collier sautoir avec des amulettes évoquant un coquillage sacré. Placage et alliage d'or bas titre (9 carats), fonte à la cire perdue, quelques oxydations internes du temps (Cette œuvre a été transformée en broche postérieurement et nettoyée en surface)  
Quimbaya, Colombie 1000 à 1500 ap. J.-C.  
12,7 x 5 x 2,8 cm

**Bibliographie**

Power of the sun, Edition du Musée Palais, Anvers 1993, p.84 pour une œuvre de ce type

12 000/14 000 €



122

**Pendentif**

présentant une divinité nue debout, les pieds palmés symbolisent les pattes d'une grenouille et son visage en transformation de l'homme vers le dieu Jaguar. Il s'agit ici d'une représentation chamannique évoquant le lien de l'homme avec le monde animal et ses totems claniques.

Or, ancienne fonte à la cire perdue  
Coclé, centre du Panama, 800 à 1200 ap. J.-C.  
6,5 x 4 cm

2 500/3 000 €





Art Soviétique & Art Russe  
Lundi 12 et Mardi 13 décembre 2022- Hôtel Drouot  
Pour toute information: [russia@millon.com](mailto:russia@millon.com)



Arts de l'Orient & de l'Inde  
Mercredi 13 décembre 2022- Salle VV  
Pour toute information: [orient@millon.com](mailto:orient@millon.com)

**MILLON**<sup>1976</sup>

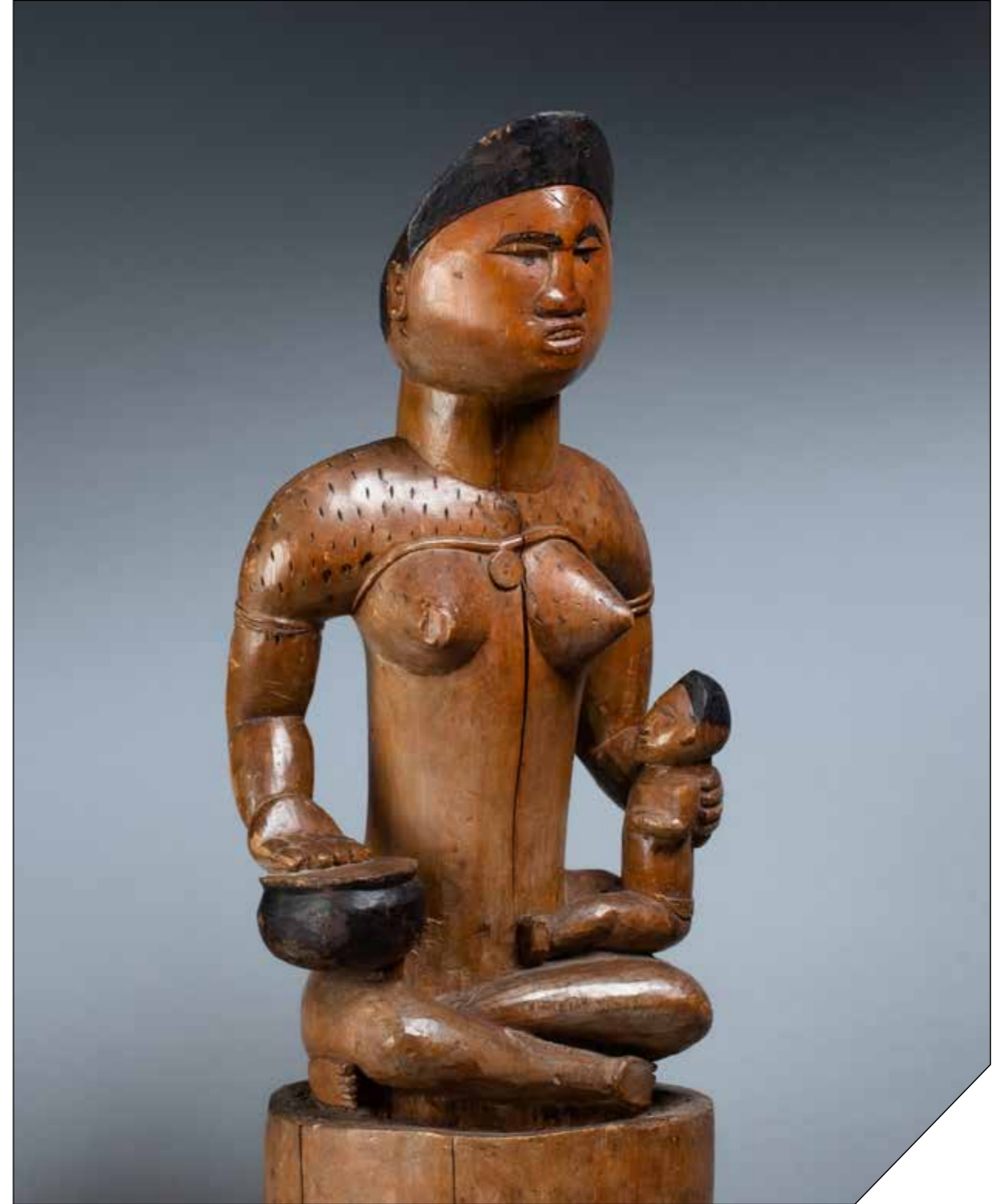


**Arts d'Asie**

**Vendredi 9, samedi 10 et vendredi 16 décembre 2022**

Pour toute information: [asie@millon.com](mailto:asie@millon.com)

**MILLON**<sup>1976</sup>



**ART AFRICAIN**

**Vente prestige - 25 JANVIER 2023**

[rbeot@millon.com](mailto:rbeot@millon.com)



# LES EMPIRES DE LUMIÈRE

Lundi 12 décembre 2022  
15h

Hôtel Drouot, salle 9  
T +33 (0)7 86 86 06 56  
rbeot@millon.com

## ORDRES D'ACHAT

ORDRES D'ACHAT  
ABSENTEE BID FORM

ENCHÈRES PAR TÉLÉPHONE –  
TELEPHONE BID FORM  
rbeot@millon.com

Merci de joindre au formulaire d'ordre d'achat un relevé d'identité bancaire et une copie d'une pièce d'identité (passeport, carte d'identité,...) ou un extrait d'immatriculation au R.C.S. Après avoir pris connaissance des conditions de vente, je déclare les accepter et vous prie d'enregistrer à mon nom les ordres d'achats ci-dessus aux limites indiquées en Euros. Ces ordres seront exécutés au mieux de mes intérêts en fonction des enchères portées lors de la vente.

Please sign and attach this form to a document indicating the bidder's bank details (IBAN number or swift account number) and photocopy of the bidder's government issued identitycard. (Companies may send a photocopy of their registration number). I have read the terms of sale, and grant you permission to purchase on my behalf the following items within the limits indicated in euros.

Après avoir pris connaissance des conditions de vente, je déclare les accepter et vous prie d'acquérir pour mon compte personnel, aux limites indiquées en euros, les lots que j'ai désignés ci-dessous (les limites ne comprenant pas les frais).

I have read the conditions of sale and the guide to buyers and agree to abide by them. I grant you permission to purchase on my behalf the following items within the limits indicated in euros (these limits do not include buyer's premium and taxes).

Nom et prénom/Name and first name .....

Adresse/Address .....

C.P ..... Ville .....

Téléphone(s) .....

Email .....

RIB .....

Signature .....

LOT N°	DESCRIPTION DU LOT/LOT DESCRIPTION	LIMITE EN €/TOP LIMITS OF BID €





[www.millon.com](http://www.millon.com)