



# MILLON

ART RUSSE

Русское Искусство

---

Mardi 13 décembre 2022

---

Hôtel Drouot, Paris  
Hôtel Drouot, Paris

---

Expert Maxime CHARRON



## Art Russe Русское Искусство

Mardi 13 décembre 2022

Paris

—  
Hôtel Drouot, salle 15

14h

—  
Expositions Publiques

Samedi 10 décembre de 11h à 18h

—  
Intégralité des lots sur [millon.com](https://www.millon.com)

# Département Art Russe



**Responsable  
du département**  
Mariam VARSIMASHVILI  
russia@millon.com  
01 40 22 66 33

**Alexandre Millon**  
Président Groupe MILLON, commissaire-priseur

## LES MARTEAUX

Enora Alix  
Delphine Cheuvreux-Missoffe  
Cécile Dupuis  
Nathalie Mangeot  
Mayeul de La Hamayde  
Lucas Tavel  
Isabelle Boudot de la Motte  
Paul-Antoine Vergeau  
Paul-Marie Musnier

Pour tous renseignements, ordres d'achat,  
rapports d'état  
Expertises gratuites sur rendez-vous

Inquiries, absentee bids, condition reports,  
free appraisals by appointment

## MILLON Drouot

19, rue de la Grange Batelière 75009 PARIS  
T +33 (0)1 47 27 95 34  
F +33 (0)1 48 00 98 58  
russia@millon.com

# Experts



**Maxime CHARRON**  
5 rue Auber  
75009 Paris  
expert@maxime-charron.com  
06 50 00 65 51



**Maroussia  
TARASSOV-VIEILLEFON**  
Junior specialist  
maroussia@maxime-charron.com  
06 50 62 51 92

Nous remercions Mademoiselle Daria Berezina  
pour sa contribution au catalogue.



Confrontation à la base de données du Art Loss Register  
des lots dont l'estimation haute est égale ou supérieure à  
4 000 €.

Les lots précédés du signe \* sont vendus sous le régime de  
de l'importation temporaire.

Certains lots de la vente sont des biens sur lesquels Millon  
ou ses collaborateurs ont un droit de propriété sur tout ou  
partie du lot ou possède un intérêt équivalent à un droit  
de propriété.

# Sommaire

## CHAPITRE I - LUNDI 12 DÉCEMBRE 2022 ICÔNES, TABLEAUX & OBJETS D'ART

Icônes & Art Religieux.....	p. 6
Tableaux.....	p. 37
Orfèvrerie.....	p. 59
Émaux & Fabergé.....	p. 69
Bijoux, Objets de Vertu & Miniatures ..	p. 80
Militaria.....	p. 87
Souvenirs historiques, manuscrits & livres.....	p. 96
Art populaire comprenant la collection d'Alexandre Billion.....	p. 105

## CHAPITRE II - MARDI 13 DÉCEMBRE 2022 PORCELAINES IMPÉRIALES & ART SOVIÉTIQUE

Collection de porcelaine impériale .....	p. 122
Verrerie.....	p. 138
Porcelaine Soviétique.....	p. 142
Collection de tableaux soviétiques de M. Jean Paul Pianta.....	p. 146

**DROUOT.com**  
Live

Depuis 1925  
**M**



*Chapitre 2*  
*Porcelaine Impériale & Art Soviétique*

Mardi 13 décembre 2022  
à 14h

Des lots 305 à 449

COLLECTION  
DE PORCELAINE  
IMPÉRIALE



305

**Tasse et sa soucoupe** en porcelaine à décor d'une frise de feuillages dorés sur un fond violet, l'anse feuillagée et entrelacée. Manufacture impériale de porcelaine, Saint-Pétersbourg, époque Catherine II (1762-1796).  
Marque en bleu sous couverte.  
H. 6,3 x D. 6,8 cm (tasse) ; D. 13,5 cm (soucoupe).

400/600 €



306

**SERVICE QUOTIDIEN DE L'IMPÉRATRICE CATHERINE II**

**Paire d'assiettes** en porcelaine du service quotidien à décor polychrome de bouquets de fleurs, le marli imitant la vannerie, le bord légèrement contourné à décor d'un filet rouge. Manufacture impériale de porcelaine, règne de Catherine II (1762-1796).  
Marques en bleu sous couverte.  
Une assiette avec la marque en cyrillique "P..K" pour Pridvornaya Kontora (bureau supervisant la propriété de la cour impériale).  
D. 23,5 cm.

400/600 €

307

**SERVICE DES CHASSES DE L'IMPÉRATRICE CATHERINE II**

**Couteau** en porcelaine du service des chasses de l'impératrice Catherine II, le manche à décor de deux scènes de chasse peintes dans des réserves dorées sur un fond de semi vert, la lame en acier. Manufacture de Meissen, circa 1766-1768.  
D'après un modèle de Michel Victor Acier (1736-1799).  
L. 22,5 cm.

**Historique**

Catherine la Grande commanda en 1766, un vaste service à la manufacture de Meissen pour son pavillon de chasse à Tsarskoe Selo. Ses deux grandes passions pour la chasse et l'équitation se reflètent dans ce service de table, achevé en 1768 et qui comportait environ 1000 pièces. Ravie de ce service, l'impératrice passe ensuite commande à la manufacture impériale afin d'y ajouter des pièces et ce jusqu'au règne d'Alexandre II.

**Littérature**

Ulrich Pietsch, Meissen for the Tsars, Dresden, 2004, p.95.

600/800 €



308

**SERVICE DE L'ORDRE DE SAINT GEORGES**

**Assiette** en porcelaine du service de l'Ordre de Saint Georges, le bassin peint au centre de la plaque de l'Ordre ornée au centre de la devise "Pour le service et la bravoure", le marli à décor du ruban orange et noir et de l'insigne de l'Ordre entrelacés de branches de laurier. Le bord contourné à décor d'un filet or. Manufacture de porcelaine Gardner, Verbilki, époque Catherine II, circa 1777-1778.  
Marque en bleu "G" sous couverte et marque "O" en creux.  
Décoré par Gavril Kozlov.  
D. 23,5 cm.

3 000/5 000 €



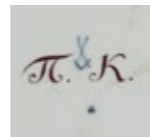


309

**SERVICE QUOTIDIEN DE L'IMPÉRATRICE CATHERINE II**

**Paire d'assiettes à potage** en porcelaine du service quotidien, à décor peint de bouquets de fleurs, le bord contourné à décor d'un filet or. Manufacture Gardner, Moscou, circa 1770-1790. Marques en bleu sous couverte et marques en cyrilliques "P.K." pour Pridvornaya Kontora (bureau supervisant la propriété de la cour impériale). D. 22,8 cm.

800/1 000 €



310

**SERVICE QUOTIDIEN DE L'IMPÉRATRICE CATHERINE II**

**Plat rond** en porcelaine du service quotidien, à décor peint d'un bouquet de fleurs et de gerbes de fleurs, le bord contourné à décor d'un filet rouge. Manufacture Gardner, Moscou, circa 1770-1790. Marques en bleu sous couverte et marques en cyrilliques "P.K." pour Pridvornaya Kontora (bureau supervisant la propriété de la cour impériale). D. 29,5 cm.

1 000/1 500 €



311

**SERVICE QUOTIDIEN DE L'IMPÉRATRICE CATHERINE II**

**Lot de 2 assiettes** en porcelaine du service quotidien, à décor peint de bouquets de fleurs et de gerbes de fleurs, l'une au marli imitant la vannerie avec le bord doré, l'autre bordée d'un filet rouge. Manufacture impériale de porcelaine, Saint-Petersbourg, époque Paul I<sup>er</sup> (1796-1801). Marques en bleu sous couverte. D. 24,4 cm.

800/1 000 €



312

**SERVICE DE SAINT ANDRÉ LE PREMIER NOMMÉ**

**Paire d'assiettes** en porcelaine du service de Saint André le Premier Nommé, à décor moulé "Gotzkowsky erhabene blumen", le bassin à décor peint d'un bouquet de fleurs, le marli centré de l'aigle impériale bicéphale et de la croix de Saint André, le bord contourné d'un filet or. Manufacture de Meissen, XIX<sup>e</sup> siècle. Marques en bleu sous couverte, une assiette avec des traces de marques rouges d'inventaire de l'Ermitage. D. 24,5 cm.

**Historique**

Ce service réalisé par la manufacture de Meissen au XVIII<sup>e</sup> siècle a été offert par Auguste III de Saxe à l'impératrice Catherine II de Russie à l'occasion de son mariage avec son cousin, le futur tsar Pierre III. Composé de 440 pièces, il devait être utilisé au Palais de Peterhof mais il sera finalement transféré au Palais d'Hiver et n'était utilisé qu'une seule fois par an, le 29 novembre, le jour de la Sainte André.

Une importante partie de ce service a été vendue aux enchères pour le compte de la mission commerciale de l'URSS à Rudolf Lepke, à Berlin. Aujourd'hui, seulement 170 pièces de ce service sont exposées à l'Ermitage, parmi lesquelles uniquement 34 pièces sont du XVIII<sup>e</sup> siècle, les autres faisant partie d'un réassort du XIX<sup>e</sup> siècle comprenant nos deux assiettes.

3 000/5 000 €



313

**SERVICE DE SAINT ANDRÉ LE PREMIER NOMMÉ**

**Paire d'assiettes** en porcelaine du service de Saint André le Premier Nommé, à décor moulé "Gotzkowsky erhabene blumen", le bassin à décor peint d'un bouquet de fleurs, le marli centré de l'aigle impériale bicéphale et de la croix de Saint André, le bord contourné d'une frise d'un semi doré. Manufacture impériale de porcelaine, Saint-Petersbourg, époque Alexandre II (1855-1881). Marques au tampon vert. D. 25 cm.

**Historique**

En 1856, peu après avoir été sacré Tsar, Alexandre II commande un réassort au service original de Saint André le Premier Nommé réalisé par la manufacture de Meissen en 1744-1745, offert par Auguste III de Saxe à l'impératrice Catherine II de Russie à l'occasion de son mariage avec son cousin, le futur tsar Pierre III.

2 000/3 000 €





314

**SERVICE QUOTIDIEN DE L'IMPÉRATRICE CATHERINE II**

**Paire de plats ronds** en porcelaine à décor polychrome de bouquets de fleurs et de papillons, le marli bordé de filets or. Manufacture impériale de porcelaine, époque Nicolas I<sup>er</sup> (1825-1855). Marques en bleu sous couverte et marques peintes en noir "2<sup>e</sup> section". D. 35 cm.

**Provenance**

Vente DVC Auction, Gand, Octobre 2003, lot n°113.

2 000/3 000 €



316

**SERVICE DU KREMLIN**

**Paire d'assiettes du service du Kremlin** en porcelaine polychrome, ornées au centre de l'aigle impériale de Russie selon le style ancien sur fond vert, dans un entourage de roses stylisées et de feuillages, le marli à décor d'une frise de rinceaux et de fleurs sur fond or. Manufacture impériale de porcelaine, Saint-Petersbourg, époque Nicolas I<sup>er</sup> (1825-1855). Marques en bleu sous couverte. Numéros d'inventaire en rouge. D. 22 cm.

**Provenance**

Vente Christie's Genève "Russian Works of Art and Fabergé", 12 Novembre 1986, lot 36.

**Historique**

Commandé par le tsar Nicolas I<sup>er</sup> pour sa résidence moscovite, le service du Kremlin fut créé entre 1837 et 1838. Le projet du décor fut élaboré par l'académicien Feodor Grigorievich Solntsev, un grand connaisseur des arts populaires et décoratifs de l'ancienne Russie, peintre et l'auteur d'un célèbre ouvrage « Antiquités de la terre Russe ». Nicolas I<sup>er</sup> exigea que le service reflète le style russo-byzantin du Grand Palais de Kremlin. Solntsev s'inspira des antiquités conservées dans le Palais des Armures du Kremlin, notamment du service de toilette de Natalia Narychkina, mère de Pierre le Grand. Ainsi naquit l'idée de l'épaisse dorure qui recouvre la quasi-totalité de la surface de la porcelaine et sert de fond pour le décor.

3 000/5 000 €



317

**SERVICE D'OLGA NIKOLAEVNA**

**Paire d'assiettes à potage** en porcelaine du service Olga Nikolaevna, le bassin et le marli à décor peint à l'or de feuilles d'acanthé entrelacées. Manufacture impériale de porcelaine, Saint-Petersbourg, époque Nicolas I<sup>er</sup> (1825-1855). Marques en bleu sous couverte. D. 23 cm.

**Historique**

A l'occasion du mariage de la deuxième fille du Tsar Nicolas I<sup>er</sup> de Russie, Olga Nikolaevna (1822-1892) avec le prince héritier Charles de Wurtemberg (1823-1891), futur roi de Wurtemberg, une fastueuse dot est offerte. Ce service en porcelaine en faisait partie en plus des fourrures, de l'orfèvrerie, des bijoux, des voitures...Après le mariage célébré le 1<sup>er</sup> juillet 1846 au Palais de Peterhof, la totalité de la dot a été emportée à Wurtemberg.

800/1 000 €



315

**Assiette** en porcelaine à fond rose, le marli à décor de larges réserves figurant des oiseaux et un bouquet de fleurs, le centre du bassin à décor d'une rosace doré, le bord contourné à décor de feuilles d'acanthé. Manufacture impériale de porcelaine, Saint-Petersbourg, époque Nicolas I<sup>er</sup> (1825-1855). Marque en bleu sous couverte. D. 25,2 cm.

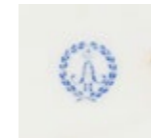
300/500 €



318

**Assiette** en porcelaine à décor peint d'un bouquet de fleurs au centre du bassin, le marli à fond bleu céleste à décor de frises de fleurs dans des réserves dans un entourage de rocailles peintes à l'or. Manufacture impériale de porcelaine, règne d'Alexandre II (1855-1881). Marque au tampon vert. D. 24,7 cm.

800/1 000 €



320

**SERVICE DU TSAREVICH ALEXANDRE ALEXANDROVICH**  
**Assiette** en porcelaine du service du Tsarévich Alexandre Alexandrovich, futur tsar Alexandre III (1845-1894), le bassin à décor d'une rosace dorée et filets rouges, le marli centré du chiffre impérial du Grand-Duc Alexandre Alexandrovich et à décor d'une frise de volutes et d'un semi quadrillé de fleurs. Manufacture impériale de porcelaine, Saint-Petersbourg, époque Alexandre II (1855-1881) Marques en bleu et en vert. D. 25 cm.

1 000/1 500 €



321

**SERVICE DU TSAREVICH ALEXANDRE ALEXANDROVICH**  
**Assiette à dessert** en porcelaine du service du Tsarévich Alexandre Alexandrovich, futur tsar Alexandre III (1845-1894), le bassin à décor d'une rosace dorée et filets rouges, le marli centré du chiffre impérial du Grand-Duc Alexandre Alexandrovich et à décor d'une frise de volutes et d'un semi quadrillé de fleurs. Manufacture impériale de porcelaine, Saint-Petersbourg, époque Alexandre III, 1884. Marque au tampon vert. D. 19,3 cm.

800/1 000 €



319

**SERVICE DU COMTE BEZBORODKO**

**Paire d'assiettes à dessert** en porcelaine du service du comte Ilya Andreevich Bezborodko (1756-1815), le bassin à décor peint de son monogramme latin sous couronne comtale dans une couronne de branches de lauriers et surmontant la devise "LABORE. ET. ZELO" signifiant "Par le travail et la diligence", le marli à décor de gerbes de bleuets et bordé d'une frise dorée. Légères usures de l'or. Manufacture impériale de porcelaine, Saint-Petersbourg, règne d'Alexandre II (1855-1881). Marques au tampon vert. D. 18,5 cm.

**Historique**

Cette paire d'assiettes probablement à dessert est un ajout ultérieur au service initial produit par la manufacture Gardner commandé par Catherine II en guise de cadeau au comte Ilya Andreevich Bezborodko en 1784. Sous le règne du tsar Alexandre II, un réassort de ce service est commandé dont font partie nos deux pièces.

Ilya Bezborodko était un sénateur et un général russe ayant participé aux guerres russo-turques, il était le frère cadet d'Alexandre Bezborodko, l'un des grands hommes d'État de Catherine II et les principaux architectes de sa politique étrangère.

1 000/1 500 €







322

**Paire d'assiettes** en porcelaine à décor polychrome et or, les bassins à décor de bouquets de différentes variétés de fleurs sur fond blanc, le marli à fond mauve à décor de médaillons, de lyres et de filets d'or. Usures de l'or et une restauration ancienne sur un bord.  
Manufacture de porcelaine Popov, Moscou, vers 1830-1840.  
Marque en bleu « AP » sous couverte.  
D. 22 cm.

600/800 €

323

**Assiette** en porcelaine à décor polychrome et or, le bassin orné de fleurettes et feuillages, le marli à fond orangé à décor de bouquets de fleurs et de cartouches et bordé de filet or.  
Manufacture de porcelaine Alexandre Popov, Moscou, milieu du XIX<sup>ème</sup> siècle.  
Marque en bleu sous couverte "AP".  
D. 22 cm.

300/500 €

324

**Boîte ronde** en porcelaine rose, le couvercle à décor peint du portrait d'Alexandre Alexeievich Tuchkov (1777-1812) d'après le portrait original d'Alexandre Varnek (1782-1843) conservé au Musée-panorama de la Bataille de Borodino à Moscou, le représentant en uniforme de général décoré de la croix de l'Ordre de Saint Georges, la croix de l'Ordre de Saint Vladimir et la croix de l'Ordre de Sainte Anne.  
Manufacture Gardner, Moscou, circa 1820-1830.  
Marque en bleu sous couverte.  
D. 8,2 cm.

**Historique**  
Alexandre Alexeievich Tuchkov (1777-1812) était un chef militaire russe et général de division ayant participé à de nombreuses batailles dont Vitebsk, Smolensk et Valutina Gora. C'est au cours de la bataille de Borodino en 1812, qu'il fut mortellement blessé à la poitrine par mitraille et qu'il perdit la vie.

600/800 €



325

**SERVICE BABIGON**  
**Tasse et sa soucoupe** en porcelaine du service Babigon, à décor d'une frise fleurie à l'or sur fond gris clair, bordée de filets violets et de frises dorées dentelées, la prise de la tasse en forme de volute et le centre de la soucoupe à décor d'une rosace dorée.  
Manufacture impériale de porcelaine, époque Alexandre III, 1891 (soucoupe) et époque Nicolas II, 1895 (tasse).  
Marques au tampon vert.  
H. 7,6 cm (tasse) ; D. 14 cm (soucoupe).

**Historique**  
Le service Babigon incarne l'élégance classique de la production de porcelaine par la manufacture impériale sous le règne du tsar Alexandre I<sup>er</sup>. Le service a été créé en 1823-1824 et était destiné au Palais de Peterhof. En 1857, une partie du service est transférée au palais du Belvédère, nouvellement construit sur la colline de Babigon près de Peterhof et c'est de là qu'il tient son nom.

1 000/1 500 €



326

**Paire de tasses et leur soucoupe** en porcelaine, à décor peint bleu lapis et or à motif de frises de trophées et de feuillages.  
Manufacture Alexandre Popov, Moscou, milieu du XIX<sup>ème</sup> siècle.  
Marques en bleu sous couverte.  
H. 7 cm (tasse) ; D. 13 cm (soucoupe).

600/800 €



327

**Tasse et sa soucoupe** en porcelaine à décor polychrome, la tasse à décor de deux femmes vêtues à l'antique se promenant, la soucoupe à décor d'une femme donnant du grain à un coq, les bords à décor de larges filets or.  
Manufacture de porcelaine de Safronoff, village de Korotkaya, province de Moscou, 1830-1840.  
Marque en bleu sous couverte et marque en creux.  
H. 6,2 cm (tasse) ; D. 12,5 cm (soucoupe).

400/600 €





328

328

**SERVICE DU COURONNEMENT D'ALEXANDRE III**

**Tasse et sa soucoupe** en porcelaine du service du couronnement du tsar Alexandre III, à décor de l'aigle impériale bicéphale de Russie portant en son centre le bouclier figurant Saint Georges terrassant le dragon entouré du grand collier de l'Ordre de Saint André le Premier Nommé, les ailes à décor des armoiries des principaux royaumes composant l'empire, les bords à filets or.  
Manufacture impériale de porcelaine, Saint-Petersbourg, époque Alexandre III et Nicolas II, 1895 et 1910.  
Marques au tampon vert.  
H. 5,5 cm (tasse) ; D. 14,4 cm (soucoupe).

800/1 000 €

329

**SERVICE DU COURONNEMENT D'ALEXANDRE III**

**Assiette** en porcelaine du service du couronnement du tsar Alexandre III, le marli centré de l'aigle impériale bicéphale de Russie portant en son centre le bouclier figurant Saint Georges terrassant le dragon entouré du grand collier de l'Ordre de Saint André le Premier Nommé, les ailes à décor des armoiries des principaux royaumes composant l'empire, les bords à filets or.  
Manufacture impériale de porcelaine, Saint-Petersbourg, époque Nicolas II, 1900.  
Marque au tampon vert.  
D. 23,7 cm.

600/800 €



331

331

**Bol à punch** en porcelaine à décor rose et or de fleurs, oiseaux et feuillages dans le style oriental.

Manufacture Gardner, Moscou, circa 1880.  
Marque au tampon rouge et numéro "Z 598".  
D. 28 cm.

**Note**

Sous la marque au tampon rouge le mot « Gardner » est écrit en farsi. En effet, vers le milieu du XIX<sup>e</sup> siècle, l'usine Gardner profitait d'une telle renommée qu'elle a été chargée par les monarchies et l'élite d'Asie centrale de produire de la porcelaine pour elles.

600/800 €



329

330

**SERVICE DU PALAIS DE LA FERME**

**Tasse en porcelaine du service du Palais de la Ferme de Peterhof,** à décor du monogramme doré du tsar Alexandre II (1855-1881) sous couronne impériale, les bords à filets or.  
Manufacture impériale de porcelaine, Saint-Petersbourg, époque Nicolas II, 1914.  
Marque au tampon vert.  
H. 6 x D. 10 cm.

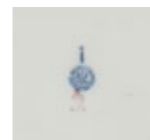
**Historique**

Il s'agit du second service commandé pour le Palais de la Ferme dans le parc Alexandrie, il se différencie du premier service au marli bleu. Il a été commandé sous le règne du tsar Alexandre II et des réassorts ont été effectués jusque sous le règne du tsar Nicolas II.

600/800 €



330



332

**SERVICE PERSONNEL DU PRINCE VOLKONSKY**

**Suite de 6 assiettes** en porcelaine du service personnel du Prince Alexandre Nikititch Volkonsky (1811-1878), le marli à décor polychrome d'une frise de motifs populaires slaves centré du monogramme "AV" en cyrillique sous couronne princière russe dans une réserve ovale, les bords contournés à décor de larges filets or.  
Manufacture KPM à Berlin, circa 1850-1870.  
Marque en bleu sous couverte et marque au tampon rouge.  
D. 25 cm.

**Historique**

Le Prince Alexandre Nikititch Volkonsky était le neveu du décembriste S. G. Volkonsky et a occupé le poste de conseiller privé du ministère des Affaires étrangères en Saxe, puis de 1860 à 1870 en Espagne et en Italie. Il était un écrivain mais aussi collectionneur de peintures et de sculptures.

2 000/3 000 €



333

**SERVICE DE LA PRINCESSE YURIEVSKAYA**

**Assiette à potage** en porcelaine du service de la princesse Yuryevskaya, le bassin à décor peint des armoiries de la princesse Yuryevskaya et des princes Yuryevsky ornées de la devise en russe "Pour la foi, le Tsar et la Patrie" sur un ruban azur, le marli à fond bleu profond et or décoré en léger relief.  
Manufacture E. Gallée, Dépôt central, 43 rue Bonaparte, circa 1880.  
Marque au tampon noir.  
D. 25,2 cm.

1 500/2 000 €

334

**SERVICE DE LA PRINCESSE YURIEVSKAYA**

**Assiette** en porcelaine du service de la princesse Yuryevskaya, le bassin à décor peint des armoiries de la princesse Yuryevskaya et des princes Yuryevsky ornées de la devise en russe "Pour la foi, le Tsar et la Patrie" sur un ruban azur, le marli à fond bleu profond et or décoré en léger relief.  
Manufacture E. Gallée, Dépôt central, 43 rue Bonaparte, circa 1880.  
Marque au tampon noir.  
D. 22,5 cm.

800/1 000 €



**Historique**

Ce service a été commandé par le tsar Alexandre II à l'occasion de son mariagemorganatique avec Ekaterina Mikhailovna Dolgoroukova (1847-1922) qui lui donnera le titre de Princesse Yuryevskaya. Ce mariage a scandalisé les cours européennes, le clergé et toute la cour de Russie car il a été célébré seulement un mois après la mort de l'impératrice Maria Alexandrovna. Alexandre II sera assassiné quelques mois plus tard en mars 1881 et Alexandre III sommera la Princesse Yuryevskaya de quitter la Russie. Elle s'exilera à Cannes où elle terminera sa vie.

335

**SERVICE DU GRAND PALAIS DE PETERHOF**  
**Paire de salières** en porcelaine du service des banquets pour le Grand Palais de Peterhof, à bords contournés et à décor dit "feuilles de chou", chaque feuille à décor d'un bouquet de fleurs dans une bordure bleue et or avec des prises de chaque côté en forme de volutes. Manufacture impériale de porcelaine, Saint-Petersbourg, époque Alexandre III, 1891. Marque au tampon vert. H. 4,2 x L. 12 cm.

1 500/2 000 €



336

**SERVICE DU GRAND PALAIS DE PETERHOF**  
**Assiette à dessert** en porcelaine du service des banquets pour le Grand Palais de Peterhof, à bords contournés, le marli à décor dit "feuilles de chou", chaque feuille à décor d'un bouquet de fleurs dans une bordure bleue et or. Manufacture impériale de porcelaine, Saint-Petersbourg, époque Nicolas II, 1910. Marque au tampon vert. D. 18,5 cm.

400/600 €

337

**SERVICE DU PALAIS DE LA FERME**  
**Assiette à dessert en porcelaine du service des banquets du Palais de la Ferme**, le bassin centré du monogramme doré "A" sous couronne impériale pour le Grand-Duc Alexandre Nikolaïevich, futur tsar Alexandre II, dans un entourage sur fond parme de feuilles d'acanthé dorées. Manufacture impériale de porcelaine, Saint-Petersbourg, époque Alexandre III, 1889. Marque au tampon vert. D. 19,8 cm.

400/600 €

338

**SERVICE DU PALAIS DE LA FERME**  
**Assiette en porcelaine du service des banquets du Palais de la Ferme**, le bassin centré du monogramme doré "A" sous couronne impériale pour le Grand-Duc Alexandre Nikolaïevich, futur tsar Alexandre II, dans un entourage sur fond parme de feuilles d'acanthé dorées. Manufacture impériale de porcelaine, Saint-Petersbourg, époque Alexandre III, 1889. Marque au tampon vert. D. 25,2 cm.

800/1 000 €

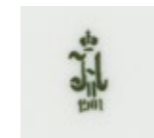


339

**SERVICE VIOLET**  
**Assiette à potage** en porcelaine du service violet ou Tsarskoeselsky, le marli à décor de paysages en camaïeu carmin dans des réserves entourées de rocailles dorées, le bord à décor dentelé. Manufacture impériale de porcelaine, Saint-Petersbourg, période Nicolas II, 1903. Marque au tampon vert. D. 25,2 cm.

**Historique**  
En 1903, le service Korbievsky a été remplacé par le service de cérémonie violet prévu pour le Grand Palais de Tsarskoe Selo. Un concours a été lancé par la manufacture impériale à partir des exemples des services du XVIIIe siècle et notamment des services de Sèvres. Le vainqueur, Emile Yakovlevich Kremer a réalisé les dessins pour les 1690 pièces qui seront commandées dans un style rocaille. Il s'agit du dernier service d'une telle envergure réalisé par la manufacture impériale.

2 000/3 000 €



340

**SERVICE ALEXANDRINSKY**  
**Assiette** en porcelaine du service Alexandrinsky, le marli à fond bleu céleste et guirlandes dorées à décor peint de cartouches ovales figurant des oiseaux, le bord contourné à filet or. Manufacture impériale de porcelaine, Saint-Petersbourg, règne de Nicolas II, 1901. Marque au tampon vert. D. 25 cm.

**Historique**  
Le service Alexandrinsky tient son nom de son commanditaire, l'impératrice Alexandra Feodorovna de Russie (1872-1917), qui commande en 1899 un service de 1300 pièces pour le Palais d'Hiver, dont le modèle a été largement inspiré par un service de Sèvres du XVIIIe siècle qui se trouvait dans les magasins du palais.

2 000/3 000 €



341

**SERVICE DU YACHT STANDART**

**Assiette en porcelaine du service du yacht impérial Standart**, le marli centré de l'étendard impériale russe avec l'aigle bicéphale tenant entre ses serres et ses becs quatre cartes signifiant la souveraineté russe sur les mers Baltique, Noire, Caspienne et Blanche.

Manufacture impériale de porcelaine, Saint-Petersbourg, époque Nicolas II, 1913.

Marque au tampon vert.

D. 23,5 cm.

800/1 200 €



342

**SERVICE DU YACHT ALEXANDRIA**

**Assiette en porcelaine**, le marli bordé de filets bleus à décor d'un blason figurant une épée dans un couronne florale sur fond bleu entourés de la devise sur fond or en russe "Pour la foi, le Tsar et la Patrie".

Manufacture impériale de porcelaine, époque Nicolas II, 1913.

Marque au tampon vert.

D. 22 cm.

**Historique**

Le service du yacht possède le même blason que le service du Cottage, à la différence que le service du Cottage est bordé de filets or et non bleus. Ce service a été commandé en 1898 par Nicolas II pour le yacht Alexandria qui était le yacht privé de la famille impériale. Le blason et la devise ont été inventés par le poète Vassili Joukovski, précepteur d'Alexandre Nikolaievich, futur tsar Alexandre II.

600/800 €



343

**SERVICE KORBIEVSKY**

**Assiette en porcelaine** du service Korbievsky, le bassin à décor peint d'un bouquet de fleurs, dans un entourage de pampres de vigne et de feuillages dorés, le bord contourné à filet or.

Manufacture impériale de porcelaine, Saint-Petersbourg, époque Nicolas II, 1910.

Marque au tampon vert.

D. 22,5 cm.

200/300 €



344

**Paire de vases en porcelaine, de forme Campana**, à décor sur fond doré de figures à l'antique et palmettes en grisaille, les faces alternées de réserves renfermant la lettre "M" et des victoires dans des couronnes des fleurs. Les anses se terminant par des mascarons et reposant sur une base carrée. Quelques usures à la dorure. Production dans le goût de la manufacture Gardner à Moscou.

Russie, XXème siècle.

H. 47,5 x D. 39 cm.

**Note**

Le monogramme "M" possiblement appartient à Maria Maximilianovna de Leuchtenberg (1841-1914), princesse Romanovskaïa et par son mariage princesse de Bade, la petite-fille de Nicolas Ier de Russie.

4 000/6 000 €





345

- **Pokal ou coupe couverte sur pied** en verre bleu foncé, à pans coupés, orné d'un décor peint à l'or représentant une bergère en compagnie d'un jeune homme. Manufacture impériale de Verre, Saint-Petersbourg, circa 1810. H. 24,5 x L. 8,5 cm.

400/600 €

346

- **Rare verre à liqueur du service du Grand-Duc Serge Mikhailovich**, en verre à décor à l'or de son chiffre "SM" en cyrillique sous couronne impériale. Probablement par la manufacture impériale de verre, fin du XIX<sup>e</sup> siècle. H. 8,5 cm.

**Historique**

Le Grand-Duc Serge Mikhailovich de Russie (1869-1918) était le cinquième fils du Grand-Duc Mikhail Nikolaevich de Russie et le premier cousin du tsar Alexandre III. Inspecteur-général de l'Armée impériale durant la Première Guerre Mondiale, il a été assassiné par le bolchéviks avec son secrétaire personnel à Alapaïevsk le 18 juillet 1918, le jour suivant l'assassinat du tsar Nicolas II et de sa famille.

800/1 000 €

347

- **Romain de Tiroff dit ERTÉ (1892-1990).**  
**Paire de flûtes à champagne**, modèle "Majestique", en verre moulé, le pied à décor de bustes de femmes, signées sous la base. H. 30 cm.

200/300 €



348

- **Paire de vases de forme balustre** en verre vert à décor peint à l'or de pampres de vigne, de branches de vigne entrelacées et d'une frise de fleurs sur le col, la base et le col à décor de filets dorés. Manufacture impériale de verre, Saint-Petersbourg, 1870. Signés sous la base en cyrillique "I. S. Z/1870/IV". H. 35 cm.

6 000/8 000 €





349

**Vase "camée"** en verre à deux couches de forme balustre à décor de clématites dans les tons violet et rose. Manufacture de Cristal Gus, Moscou, début du XX<sup>e</sup> siècle. Marque en creux "Iu. S. N. M. Nk Gus Krust." pour Iouri Stepanovich Nechaïev-Maltsov (héritier de Gus Cristal). H. 50 cm.

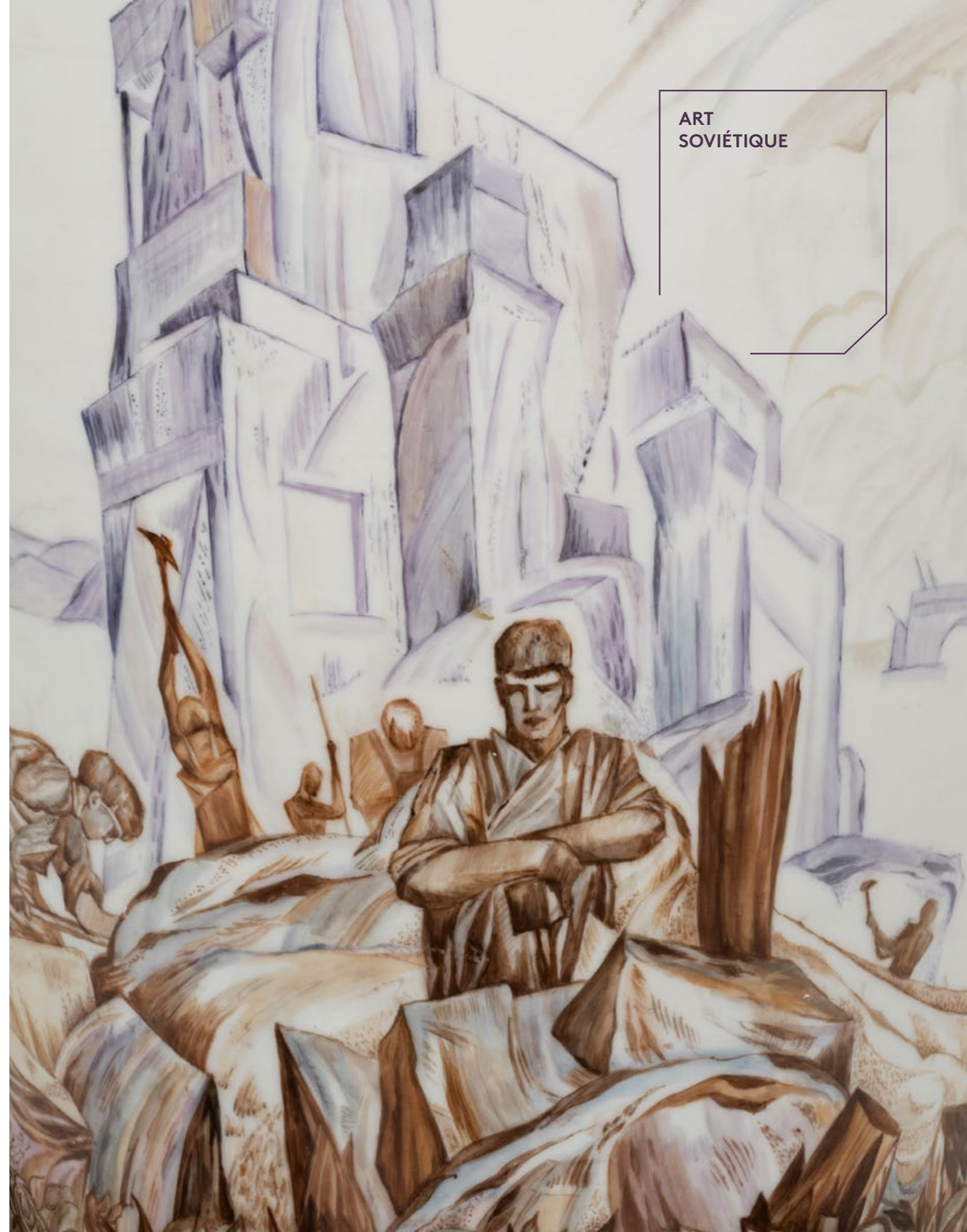
**Littérature**

Un vase similaire est représenté dans "Russian Glass of the 17th-20th centuries", The Corning Museum of Glass, New York, 1990, p. 105, n°60.

**Historique**

La manufacture Maltsov a été fondée en 1756 par Akim Maltsov est devenue la plus grande manufacture privée de toute la Russie jusqu'au XIX<sup>e</sup> siècle. La gestion du succès est transmise au sein de la même dynastie notamment lors de la cession de l'entreprise en 1880 par Ivan Maltsov à son neveu Iouri S. Nechaïev-Maltsov (1834-1913). Notre vase est un bel exemple des recherches entreprises par la manufacture Gus afin de développer une production très inspirée des réalisations d'Emile Gallée. Suite à l'exposition française d'Art et d'Industrie de 1899 à Moscou, les maître verriers de l'entreprise russe se sont attelés à produire des vases dans le style Art Nouveau mais avec une variété de formes assez réduites, principalement des vases, contrairement à la multiplicité des formes créées par Gallée. Notre vase est un exemple intéressant car il est le reflet d'une production raisonnée tout en étant le témoin de l'influence de la création française dans la production russe.

7 000/10 000 €



ART SOVIÉTIQUE

# Porcelaine Soviétique



350

**Plat en porcelaine soviétique**, le bassin centré d'un profil d'homme probablement, Grigory Evseevich Zinoviev (1883-1936), en silhouette cerclé de laurier, le marli à décor d'un étendard rouge inscrit du slogan en cyrillique "L'esprit ne peut tolérer l'esclavage" sur un fond d'un semis quadrillé et feuillagé.

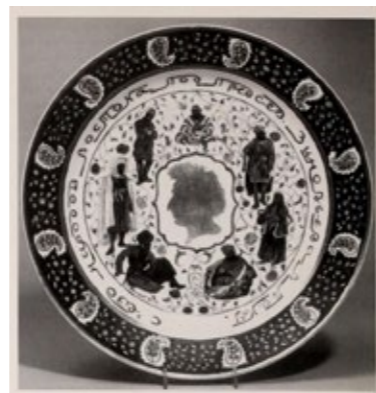
D'après le dessin de Serguey Chekhonin (1878-1936).  
Manufacture d'État de porcelaine, Petrograd, 1922.

Marque en bleu sous couverte et marque de peintre "Z" en noir (peintre répertorié comme inconnu).  
D. 31,5 cm.

### Littérature

- Une assiette peinte par Vassili Timorev pour le congrès des peuples d'Orient sous la présidence de G. Zinoviev est illustrée dans "Soviet porcelain of the 1920s : Propaganda tool" par N. Lobanov Rostovsky, p. 628, fig.7 (Ill. 1).  
- Une assiette par Serguey Chekhonin ornée du même slogan est représentée dans "Revolutionary Ceramics : Soviet Porcelain 1917-1927" Nina Lobanov-Rostovsky, 1990, p. 47, cat. 20 et une assiette figurant des profils au centre du bassin par Serguey Chekhonin est illustrée dans le même ouvrage p.46, cat. 18.

3 000/5 000 €



(Ill. 1)



351

**Rare vase en porcelaine soviétique "La construction du nouveau monde" et commémorant les 10 ans de la Révolution d'Octobre 1917.**

De forme balustre, à décor polychrome figurant au premier plan des travailleurs munis de pioches et de maillets sur fond d'une ville moderne futuriste, dans une gamme chromatique de bruns et de mauves. Le col à décor de la date commémorative "1917-1927" sur une face et de l'inscription en cyrillique "10 ans" sur l'autre face.

Très probablement d'après un dessin de Serguey Chekhonin (1878-1936).

Manufacture d'État de porcelaine, Léninegrad, 1927.

Marque au tampon vert d'époque Nicolas II, 1898.

Marque peinte à la main en noir d'époque soviétique, 1927.

H. 51 cm.

### Provenance

Collection privée, Allemagne.

### Oeuvres en rapport

- Un vase commémoratif du centenaire de l'insurrection décembriste (1825-1925), d'après un dessin de S. Chekhonin en 1924, peint par Z. V. Kobyletskaya, et tout à fait similaire au nôtre à la différence de la scène représentée, est conservé au Musée de la manufacture impériale de porcelaine à Saint-Petersbourg (Ill. 1).

- Un plat intitulé "La route du socialisme" d'après un dessin de S. Chekhonin et peint par Z.V. Kobyletskaïa réalisé également à l'occasion du 10<sup>e</sup> anniversaire de la révolution, et figurant une ville futuriste s'élevant vers le ciel se rapprochant fortement du décor de notre vase est conservé au Musée de la manufacture impériale de porcelaine à Saint-Petersbourg (Ill. 2).

### Historique

L'influence de Serguey Chekhonin a été décisive dans la production de la porcelaine soviétique et dans la recherche d'une nouvelle esthétique visant à véhiculer l'idéologie de propagande. En occupant le poste de directeur artistique de la manufacture de Pétrograd puis Léninegrad de 1918 à 1928, Chekhonin s'est investi pleinement dans le renouvellement des formes et des styles en créant notamment une police parfaitement reconnaissable. S'il est possible d'attribuer le décor de ce vase à Serguey Chekhonin c'est parce qu'il reprend la totalité des codes qui lui sont chers, à commencer par la gamme chromatique utilisée, mais également la construction d'une ville moderne futuriste semblant s'étendre sans fin dans le ciel et qui reprend un décor dessiné par Chekhonin et peint par l'artiste Z.V. Kobyletskaïa sur le plat "La route du socialisme". Brillant graphiste et illustrateur, Chekhonin a réussi à synthétiser les nouvelles recherches esthétiques des avants-gardes et du mouvement Art Déco avec la production commémorative chère à l'ère révolutionnaire. Notre vase en est l'exemple parfait et un témoin inédit de la célébration du dixième anniversaire de la révolution d'Octobre 1917 et dont on ne connaissait jusqu'à présent que des tasses, des assiettes et des plats.

### Littérature

Un vase de forme similaire est représenté dans "Porcelaine Soviétique - Articles de A. V. Lunacharsky, S. N. Troinitsky, V. V. Filatov et S. A. Trantsev", Moscou, 1927, p.7.

15 000/20 000 €



(Ill. 1)



(Ill. 2)

# Vase "La Construction du Nouveau Monde"







## Collection de tableaux soviétiques de Monsieur Jean-Paul Pianta (1945-2021)



Chiropracteur de renommée internationale, Jean-Paul Pianta était également une personnalité férue de littérature et d'art. Après avoir parcouru le monde et publié de nombreux ouvrages de références dans son domaine, il a acquis en 1990 plus de 200 toiles réalistes-soviétiques constituant à l'époque la première collection mondiale du genre. Il écrivit au moment de l'acquisition "Cette peinture n'existe dans aucun musée, non parce qu'elle est indigne mais parce qu'elle est introuvable. A l'heure des bouleversements des frontières cette peinture inédite existe pour témoigner d'un peuple, d'un pays que le reste du monde rêvait de mieux connaître au-delà de tout jugement politique. Les épisodes quasi mythiques d'Octobre auraient-ils moins d'intérêt que les Marilyn multipliées à l'infini par Andy Warhol ? Peinture fragile, peinture d'une époque."

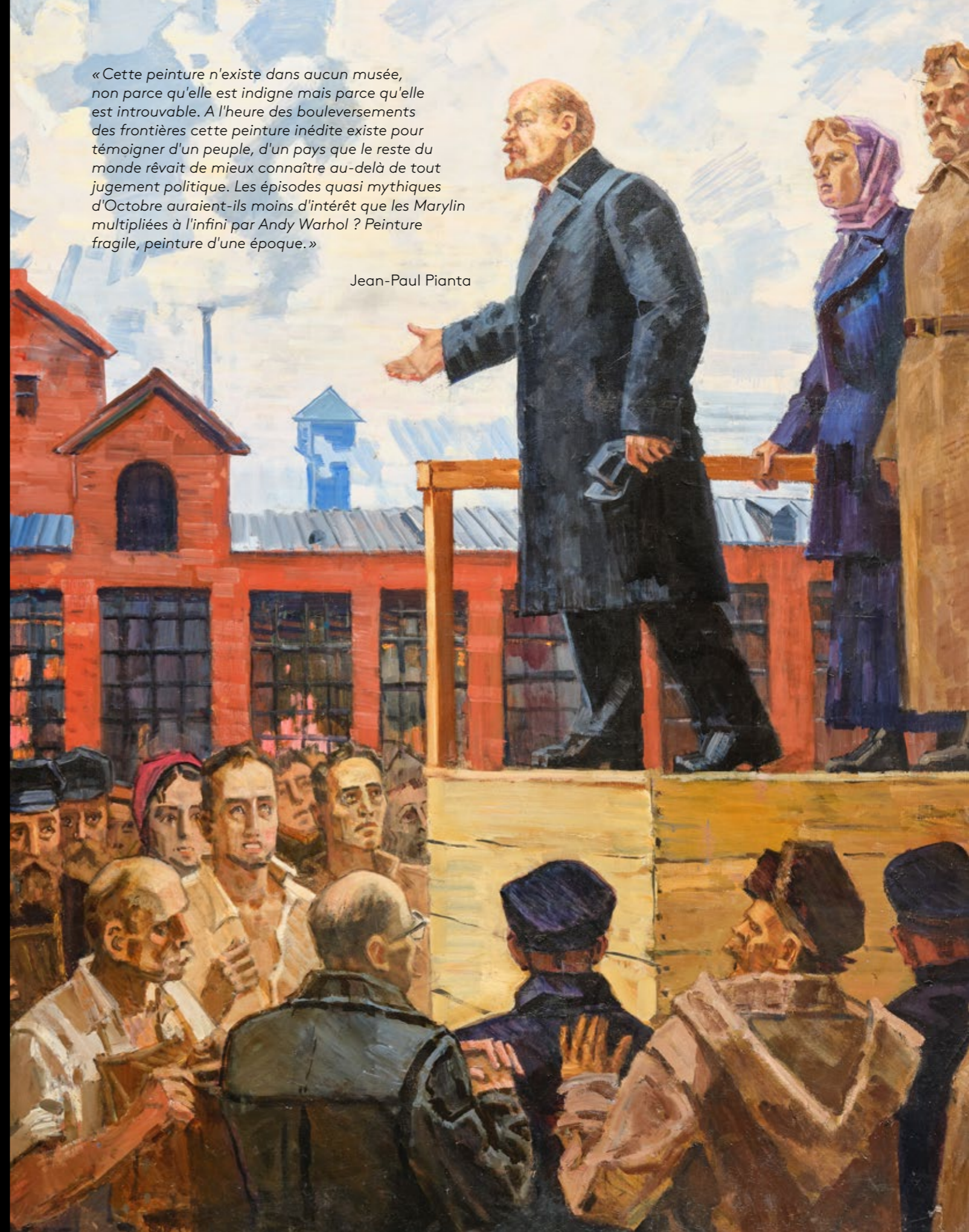
La collection a été exposée au Musée d'histoire contemporaine à l'Hôtel des Invalides en octobre 1991 et s'intitulait "Russie-URSS 1914-1990", à Oxford au Museum of Modern Art 1992 et à Washington au début des années 1990 intitulée "Lenin in the USA, Soviet Socialist Realist Paintings" au Grand Hotel.

Rassembler tant de tableaux soviétiques avant même la chute de l'URSS est la preuve d'un collectionnisme résolument à contre-courant de la pensée de l'époque. Jean-Paul Pianta expliquait lui-même très bien ce parti pris : "Un attrait d'enfant pour un pays lointain, magique, inaccessible. La lecture d'écrivains écorchés vifs, le tsar, les moujiks, la démesure, la Volga, la taïga, les forêts profondes, les cosaques, la neige et le sang de la Révolution. Le pays des joueurs d'échecs, le silence. Dans la maison de mon enfance, deux énigmes, une balalaïka et une paire de bottes au cuir très souple. Le butin de guerre de mon père ou plutôt l'échange de sa montre contre ces deux objets dont il ne s'est jamais séparé, souvenirs des camps de travail obligatoire où il avait rencontré pour reprendre ses propres termes "ces pauvres russes que les allemands traitaient encore plus mal que nous". Une certaine sympathie pour les pays de l'Est, inconnus, méconnus donc chargés de mystère et attisant la curiosité. Cette collection de peintures est avant tout un livre d'images qui raconte une partie de l'histoire d'un pays qui a affecté, qui affecte et qui affectera l'histoire de l'humanité toute entière pendant des décennies. Cette peinture réaliste a saisi un morceau d'histoire".

Présentée pour la première fois au public après une trentaine d'années, la collection de Jean-Paul Pianta est un ensemble inédit offrant une visibilité sans précédent à beaucoup d'artistes oubliés d'une époque révolue.

« Cette peinture n'existe dans aucun musée, non parce qu'elle est indigne mais parce qu'elle est introuvable. A l'heure des bouleversements des frontières cette peinture inédite existe pour témoigner d'un peuple, d'un pays que le reste du monde rêvait de mieux connaître au-delà de tout jugement politique. Les épisodes quasi mythiques d'Octobre auraient-ils moins d'intérêt que les Marilyn multipliées à l'infini par Andy Warhol ? Peinture fragile, peinture d'une époque. »

Jean-Paul Pianta





352

Igor Pavlovitch RUBINSKY (1919-1995).

*Le jour de la victoire / Paysage aux moissonneuses-batteuses.*  
Lot de 2 huiles sur carton, une signée en bas à droite en cyrillique, contresignées et titrées au dos. Portent au dos une étiquette en cyrillique du Salon d'Art d'URSS pour l'exportation. H. 72 x L. 108 cm ; H. 47 x L. 80 cm.

**Provenance**

- Collection Jean-Paul Pianta (1945-2021)  
- Puis par descendance.

200/300 €



353

Klara Fillipovna VLASOVA (1926-2022).

*Le chantier (1959)*  
Huile sur toile sans châssis, contresignée au dos en cyrillique. Porte au dos une étiquette en cyrillique du Salon d'Art d'URSS pour l'exportation. H. 61 x L. 84 cm.

**ON Y JOINT** Une huile sur toile figurant une locomotive. H. 25 x L. 40 cm.

**Provenance**

- Collection Jean-Paul Pianta (1945-2021)  
- Puis par descendance.

80/100 €



354

Ivan Stepanovitch KOTSAREV (1925-1995).

*Lénine et Staline sur un banc / Le train.*  
Lot de 2 huiles sur toile sans châssis, contresignées et titrées au dos en cyrillique. Portent au dos une étiquette en cyrillique du Salon d'Art d'URSS pour l'exportation. H. 50 x L. 65 cm ; H. 54 x L. 74 cm.

**Provenance**

- Collection Jean-Paul Pianta (1945-2021)  
- Puis par descendance.

50/100 €

355

Petr Nikolaevitch GORYUNOV (1917-2006).

*Dans le champ.*  
Huile sur carton. Porte au dos une étiquette en cyrillique du Salon d'Art d'URSS pour l'exportation. H. 49 x L. 69 cm.

**Provenance**

- Collection Jean-Paul Pianta (1945-2021)  
- Puis par descendance.

800/1 000 €



356

Vladimir PERFILOV (né en 1944).

*Gorky en promenade avec Lénine (1976) / Les komsomols dans le champ (1975) / La discussion avec une brigade (1978).*  
Lot de 3 huiles sur toile sans châssis, signées et datées en cyrillique, contresignées et titrées au dos. H. 50 x L. 57 cm ; H. 52 x L. 60 cm ; H. 61 x L. 58 cm.

**Provenance**

- Collection Jean-Paul Pianta (1945-2021)  
- Puis par descendance.

150/200 €





357

- **Andrei Gavrilovitch LYSENKO (1916-2000).**

*Le paysan / Le groupe de paysans (1980) / Les tractoristes.*  
Lot de 3 huiles sur cartons, une signée en bas à gauche en cyrillique. Portent au dos une étiquette en cyrillique du Salon d'Art d'URSS pour l'exportation.  
H. 31,5 x L. 46,5 cm ; H. 50 x L. 88,4 cm; H. 69 x L. 49,5 cm.

**Provenance**

- Collection Jean-Paul Pianta (1945-2021)  
- Puis par descendance.

300/500 €



358

- **Lev Nikolaevitch ZEMSKOV (1916-1983).**

*Le tractoriste.*  
Huile sur toile, non signée. Porte au dos une étiquette en cyrillique du Salon d'Art d'URSS pour l'exportation.  
H. 42,5 x L. 72 cm.

**Provenance**

- Collection Jean-Paul Pianta (1945-2021)  
- Puis par descendance.

200/300 €

359

- **P. KOTLYAROV (XX<sup>e</sup> siècle).**

*Conversation à propos de la terre (esquisse).*  
Huile sur carton, contresigné et titré au dos en cyrillique. Porte au dos une étiquette en cyrillique du Salon d'Art d'URSS pour l'exportation.  
H. 39,5 x L. 60,7 cm (à vue).

**Provenance**

- Collection Jean-Paul Pianta (1945-2021)  
- Puis par descendance.

150/200 €



360

- **Boris PARKHUNOV (né 1938).**

*Portrait d'un héros du travail socialiste, chauffeur-mécanicien du ZIL et mentor, Manakhtin A.YA (1975).*  
Huile sur toile, contresignée et titrée au dos en cyrillique. Porte au dos une étiquette en cyrillique du Salon d'Art d'URSS pour l'exportation.  
H. 60,5 x L. 107,5 cm.

**Provenance**

- Collection Jean-Paul Pianta (1945-2021)  
- Puis par descendance.

800/1 000 €

361

- **Vladimir Ilitch NEKRASOV (1924 -1998).**

*Ivan, le conducteur du tracteur (1955).*  
Huile sur toile, signée en bas à droite en cyrillique, contresignée et titrée au dos.  
H. 92,5 x L. 59,5 cm.

**Provenance**

- Collection Jean-Paul Pianta (1945-2021)  
- Puis par descendance.

600/800 €

362

- **Petr Nikolaevitch GORYUNOV (1917-2006).**

*Les moissons.*  
Huile sur carton, contresigné et titré au dos en cyrillique. Porte au dos une étiquette en cyrillique du Salon d'Art d'URSS pour l'exportation.  
H. 43,5 x L. 69,3 cm.

**Provenance**

- Collection Jean-Paul Pianta (1945-2021)  
- Puis par descendance.

200/300 €



**363**  
-  
**Lev Nikolaevitch ZEMSKOV (1916-1983).**  
*Les travaux du samedi.*  
Huile sur toile, contresignée et titrée au dos en cyrillique. Porte au dos une étiquette en cyrillique du Salon d'Art d'URSS pour l'exportation  
H. 115 x L. 161 cm.

**Provenance**  
- Collection Jean-Paul Pianta (1945-2021)  
- Puis par descendance.

**800/1000 €**

**364**  
-  
**Boris POPOFF (1909-2001).**  
*Le paysage de Kamchatka (1971).*  
Huile sur toile, signée et datée en bas à gauche en cyrillique, contresignée et titrée au dos. Porte au dos une étiquette en cyrillique du Salon d'Art d'URSS pour l'exportation.  
H. 49,5 x L. 99,7 cm.

**Provenance**  
- Collection Jean-Paul Pianta (1945-2021)  
- Puis par descendance.

**300/500 €**



**365**  
-  
**Boris POPOFF (1909-2001).**  
*La cokerie à Khanzhenskovo (région de Donetsk) (1929) / La construction de la maison dans la rue Gorki (1939) / Le soir dans le port d'Azovstal (1958).*  
Lot de 3 huiles sur carton, une signée en bas à droite en cyrillique, toutes contresignées et titrées au dos en cyrilliques. Portent au dos une étiquette en cyrillique du Salon d'Art d'URSS pour l'exportation.  
H. 60,5 x L. 40,7 cm ; H. 59 x L. 40 cm ; H. 34,7 x L. 48,6 cm.

**Provenance**  
- Collection Jean-Paul Pianta (1945-2021)  
- Puis par descendance.

**150/200 €**



**366**  
-  
**Boris PARKHUNOV (né 1938).**  
*La matinée de pétrole de Sibérie (1984).*  
Huile sur toile, signée et datée en bas à droite en cyrillique, contresignée et titrée au dos. Porte au dos une étiquette en cyrillique du Salon d'Art d'URSS pour l'exportation.  
H. 70 x L. 80 cm.

**Provenance**  
- Collection Jean-Paul Pianta (1945-2021)  
- Puis par descendance.

**400/600 €**



**367**  
-  
**Viktor Yurievich DERYUGIN (né 1959).**  
*Prodotryad (1986).*  
Huile sur toile, signée et datée en bas à droite en cyrillique, contresignée et titrée au dos. Porte au dos une étiquette en cyrillique du Salon d'Art d'URSS pour l'exportation.  
H. 78 x L. 97 cm.

**Provenance**  
- Collection Jean-Paul Pianta (1945-2021)  
- Puis par descendance.

**300/500 €**





**368**  
-  
**Boris POPOFF (1909-2001).**  
*La soirée dans le port.*  
Huile sur carton non signée. Porte  
au dos une étiquette en cyrillique  
du Salon d'Art d'URSS pour  
l'exportation.  
H. 37 x L. 104 cm.

**Provenance**  
- Collection Jean-Paul Pianta  
(1945-2021)  
- Puis par descendance.

**200/300 €**



**369**  
-  
**Boris POPOFF (1909-2001).**  
*La construction du barrage de Saïano-Chouchensk (1967).*  
Huile sur toile marouffée sur carton, contresignée et titré au dos  
en cyrillique. Porte au dos une étiquette en cyrillique du Salon d'Art  
d'URSS pour l'exportation.  
H. 31,5 x L. 71,7 cm.

**Provenance**  
- Collection Jean-Paul Pianta (1945-2021)  
- Puis par descendance.

**100/150 €**



**370**  
-  
**Vladimir TITOV (1921-1997).**  
*Sur le chantier (1959).*  
Huile sur carton, signée et datée en bas à droite en cyrillique,  
contresignée et titrée au dos. Porte au dos une étiquette en cyrillique  
du Salon d'Art d'URSS pour l'exportation.  
H. 68,5 x L. 50,5 cm.

**Provenance**  
- Collection Jean-Paul Pianta (1945-2021)  
- Puis par descendance.

**300/500 €**



**371**  
-  
**Nikolai Nikolaevitch GORLOV (1917-1997).**  
*Les grues.*  
Huile sur toile, contresignée au dos en cyrillique. Porte au dos une étiquette en cyrillique du Salon  
d'Art d'URSS pour l'exportation.  
H. 180 x L. 280 cm.

**Provenance**  
- Collection Jean-Paul Pianta (1945-2021)  
- Puis par descendance.

**6 000/8 000 €**

372

**Nikolaï Nikolaevitch GORLOV (1917-1997).**

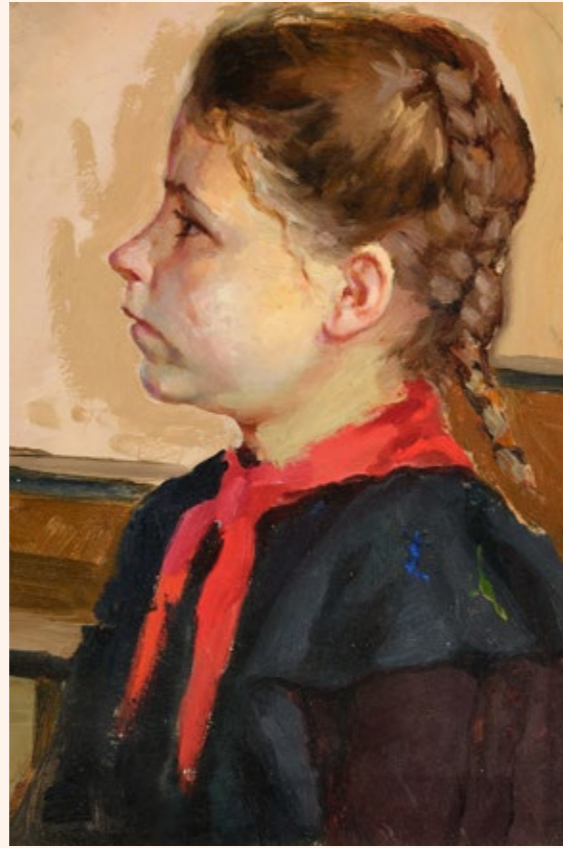
*L'ingénieur des Ponts et Chaussées et les enfants sans abris (1962).*  
Huile sur toile, signée et datée au dos en cyrillique. Porte au dos une  
étiquette en cyrillique du Salon d'Art d'URSS pour l'exportation.  
H. 300 x L. 208 cm.

**Provenance**

- Collection Jean-Paul Pianta (1945-2021)  
- Puis par descendance.

8 000/10 000 €





373

- **Dimitriy KHOTLYAROV (1912-1986).**  
Portrait d'une écolière.  
Huile sur carton, non signé.  
H. 29,7 x L. 21,1 cm.

**Provenance**  
- Collection Jean-Paul Pianta (1945-2021)  
- Puis par descendance.

50/100 €

374

- **Dimitriy KHOTLYAROV (1912-1986).**  
Portrait d'une écolière au foulard rouge.  
Huile sur carton, non signé.  
H. 29,8 x L. 21 cm (à vue).

**Provenance**  
- Collection Jean-Paul Pianta (1945-2021)  
- Puis par descendance.

50/100 €

375

- **Iraida S. FINKELSZTAJN (1910-2008).**  
Étude pour le tableau « Dans l'atelier de l'école » (circa 1960).  
Huile sur carton, signé, titré et daté au dos en cyrillique.  
H. 33,5 x L. 23,5 cm.

**Provenance**  
- Collection Jean-Paul Pianta (1945-2021)  
- Puis par descendance.

100/150 €



376

- **Andrei Gavrilovich LYSENKO (1916-2000).**  
Planerka (la pionnière).  
Huile sur toile, non signée.  
Porte au dos une étiquette en cyrillique du Salon d'Art d'URSS pour l'exportation. Encadré.  
H. 66,5 x L. 97,5 cm.

**Provenance**  
- Collection Jean-Paul Pianta (1945-2021)  
- Puis par descendance.

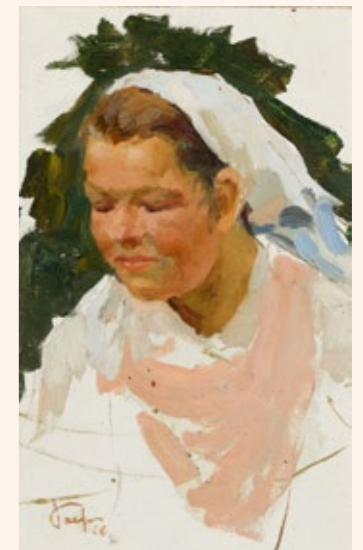
2 000/3 000 €

377

- **Vasili Fillipovitch DENISOV (né en 1931).**  
Une gymnaste.  
Technique mixte sur papier, non signé. Porte au dos une étiquette en cyrillique du Salon d'Art d'URSS pour l'exportation.  
H. 50 x L. 63 cm.

**Provenance**  
- Collection Jean-Paul Pianta (1945-2021)  
- Puis par descendance.

80/100 €



378

- **École russe du XX<sup>e</sup> siècle.**  
Portrait d'une femme au foulard (1956).  
Huile sur toile, signée et daté en cyrillique en bas à gauche.  
H. 24 x L. 15,5 cm (à vue).

**Provenance**  
- Collection Jean-Paul Pianta (1945-2021)  
- Puis par descendance.

50/100 €



379

- Nikolai Nikolaevitch GORLOV (1917-1997).

*Meeting.*

Huile sur toile, contresigné et titré au dos en cyrillique. Porte au dos une étiquette en cyrillique du Salon d'Art d'URSS pour l'exportation. H. 200 x L. 245 cm.

**Provenance**

- Collection Jean-Paul Pianta (1945-2021)  
- Puis par descendance.

3 000/5 000 €



380

- Nikolai Nikolaevitch GORLOV (1917-1997).

*Le joueur de gousli.*

Huile sur toile, contresignée et titrée au dos en cyrillique. H. 300 x L. 214 cm.

**Provenance**

- Collection Jean-Paul Pianta (1945-2021)  
- Puis par descendance.

4 000/6 000 €





381

- **Nikolaï Pavlovitch TOLKUNOV (1917-1996).**  
*Travailleurs / Khrouchtchev avec le cosmonaute / Sur l'océan.*  
 Lot de 3 huiles sur cartons, deux signées en cyrillique. Portent au dos une étiquette en cyrillique du Salon d'Art d'URSS pour l'exportation.  
 H. 41,7 x L. 50 cm ; H. 50,5 x L. 70,6 cm ; H. 49 x L. 69,5 cm.

**Provenance**  
 - Collection Jean-Paul Pianta (1945-2021)  
 - Puis par descendance.

200/300 €

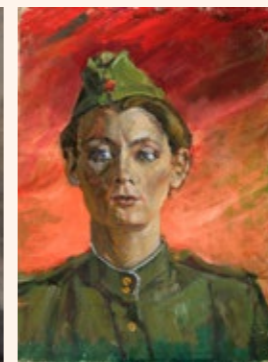


382

- **Nikolaï Pavlovitch TOLKUNOV (1917-1996).**  
*Rencontre de Y. Gagarine à l'aéroport de Moscou (1961)*  
 Huile sur carton, contresigné et titré au dos en cyrillique. Porte au dos une étiquette en cyrillique du Salon d'Art d'URSS pour l'exportation.  
 H. 62 x L. 108,3 cm.

**Provenance**  
 - Collection Jean-Paul Pianta (1945-2021)  
 - Puis par descendance.

150/200 €



383

- **Boris POPOFF (1909-2001).**  
 Lot de 11 huiles sur toile sans châssis figurant des portraits de Lénine et des soldats de l'Armée Rouge, la plupart signées et monogrammées en cyrillique. Portent au dos une étiquette en cyrillique du Salon d'Art d'URSS pour l'exportation.  
 H. de 48 à 100 cm x L. de 36 à 79 cm.

**Provenance**  
 - Collection Jean-Paul Pianta (1945-2021)  
 - Puis par descendance.

1 000/1 500 €



384

- **P. KOTLEROV, école russe du XX<sup>e</sup> siècle.**

*Avec le drapeau / Lénine à la campagne / Le blessé.*

Lot de 3 huiles sur carton bifaces, signées et monogrammées en cyrillique. Portent des étiquettes en cyrillique du Salon d'Art d'URSS pour l'exportation.

H. 50,5 x L. 69,2 cm ; H. 51 x L. 79,4 cm ; H. 62,3 x L. 85,7 cm.

**Provenance**

- Collection Jean-Paul Pianta (1945-2021)  
- Puis par descendance.

100/150 €

385

- **Petr Nikolaevitch GORYUNOV (1917-2006).**

*En garde.*

Huile sur toile marouffée sur isorel, contresignée et titrée au dos en cyrillique. Porte au dos une étiquette en cyrillique du Salon d'Art d'URSS pour l'exportation.

H. 92,7 x L. 66,8 cm.

**Provenance**

- Collection Jean-Paul Pianta (1945-2021)  
- Puis par descendance.

200/300 €

387

- **Dimitriy KHOTLYAROV (1912-1986).**

*Soldat de l'armée rouge / La mort du soldat.*

Lot de 2 huiles sur carton, contresigné et titré au dos. Portent au dos une étiquette en cyrillique du Salon d'Art d'URSS pour l'exportation.

H. 51 x L. 42,5 cm.; H. 48,5 x L. 34,5 cm.

**Provenance**

- Collection Jean-Paul Pianta (1945-2021)  
- Puis par descendance.

200/300 €



386

- **Andrei Gavrilovitch LYSENKO (1916-2000).**

*Portrait d'un blessé (1975).*

Huile sur carton, signé et daté en bas à gauche en cyrillique. Porte au dos une étiquette en cyrillique du Salon d'Art d'URSS pour l'exportation.

H. 61 x 49,5 cm.

**Provenance**

- Collection Jean-Paul Pianta (1945-2021)  
- Puis par descendance.

100/150 €





388

**Alexandra LIGATCHEVA (1915-1993).**  
*Dzerjinski avec les enfants (1968).*  
 Huile sur carton, signé et daté en bas à droite en cyrillique. Porte au dos une étiquette en cyrillique du Salon d'Art d'URSS pour l'exportation.  
 H. 40 x L. 50 cm.

**ON Y JOINT**  
**Vasili Fillipovitch DENISOV (né 1831).**

*A côté de la tombe d'un ami.*  
 Huile sur carton, non signé. Porte au dos une étiquette en cyrillique du Salon d'Art d'URSS pour l'exportation.  
 H. 48 x L. 35 cm.

**Provenance**  
 - Collection Jean-Paul Pianta (1945-2021)  
 - Puis par descendance.

100/150 €

389

**École russe du XX<sup>e</sup> siècle, O.B.**  
*Les chasseurs (1959).*  
 Huile sur carton, titré au dos en cyrillique.  
 H. 27,6 x L. 40 cm.

**Provenance**  
 - Collection Jean-Paul Pianta (1945-2021)  
 - Puis par descendance.

50/100 €

390

**Pavel Iacovlevich KIRPICHEV (1904-1999).**  
*L'amateur de la nature.*  
 Huile sur carton, signé en bas à droite en cyrillique, contresigné et titré au dos. Porte un tampon soviétique.  
 H. 34,3 x L. 50 cm (à vue).

**Provenance**  
 - Collection Jean-Paul Pianta (1945-2021)  
 - Puis par descendance.

50/100 €



391

**Dimitriy KHOTLYAROV (1912-1986).**  
*Le bataille.*  
 Huile sur toile, contresignée et titrée au dos en cyrillique. Porte au dos une étiquette en cyrillique du Salon d'Art d'URSS pour l'exportation.  
 H. 55,7 x L. 120 cm.

**Provenance**  
 - Collection Jean-Paul Pianta (1945-2021)  
 - Puis par descendance.

300/500 €



392

**Petr Nikolaevitch GORYUNOV (1917-2006).**  
*Le garde.*  
 Huile sur toile, contresigné et titré au dos en cyrillique. Porte au dos une étiquette en cyrillique du Salon d'Art d'URSS pour l'exportation.  
 H. 64,5 x L. 49,3 cm.

**Provenance**  
 - Collection Jean-Paul Pianta (1945-2021)  
 - Puis par descendance.

100/150 €



393

**Dimitriy KHOTLYAROV (1912-1986).**  
*Les officiers.*  
 Huile sur carton, non signé.  
 H. 39,2 x L. 31 cm.

**Provenance**  
 - Collection Jean-Paul Pianta (1945-2021)  
 - Puis par descendance.

100/150 €



394

-  
**Boris POPOFF (1909-2001).**  
*La libération de Berlin, sur la Kurstenplatz (circa 1945-1948)*  
 Huile sur toile, signé en bas à gauche en cyrillique, contresigné et titré au dos. Porte au dos une étiquette en cyrillique du Salon d'Art d'URSS pour l'exportation.  
 H. 60 x L. 100,4 cm.

**Provenance**  
 - Collection Jean-Paul Pianta (1945-2021)  
 - Puis par descendance.

300/500 €

395

-  
**Valentin Alexandrovitch LISENKOV (1938-1990).**  
*Sur la place.*  
 Huile sur toile, contresignée au dos en cyrillique. Porte au dos une étiquette en cyrillique du Salon d'Art d'URSS pour l'exportation.  
 H. 64 x L. 104,5 cm.

**Provenance**  
 - Collection Jean-Paul Pianta (1945-2021)  
 - Puis par descendance.

200/300 €

396

-  
**Valentin Alexandrovitch LISENKOV (1938-1990).**  
*Le mur du Kremlin / Les marins.*  
 Lot de 2 huiles sur toile sans châssis, une signée en bas à gauche en cyrillique, contresignées et titrées au dos. Portent au dos une étiquette en cyrillique du Salon d'Art d'URSS pour l'exportation.  
 H. 70 x L. 93 cm ; H. 83 x L. 88 cm.

**Provenance**  
 - Collection Jean-Paul Pianta (1945-2021)  
 - Puis par descendance.

150/200 €



397

-  
**G. V. TEPTSOV, école russe du XX<sup>e</sup> siècle.**  
*Dans les tranchées.*  
 Huile sur toile, signée en bas à droite en cyrillique. Porte au dos une étiquette en cyrillique du Salon d'Art d'URSS pour l'exportation.  
 H. 150 x L. 105 cm.

**Provenance**  
 - Collection Jean-Paul Pianta (1945-2021)  
 - Puis par descendance.

600/800 €

398

-  
**Victor P. KUDRIN (1925- 1999).**  
*L'occupation du Kremlin, 1917 (1977).*  
 Huile sur toile, contresignée et titrée au dos en cyrillique. Porte au dos une étiquette en cyrillique du Salon d'Art d'URSS pour l'exportation.  
 H. 85 x L. 144 cm.

**Provenance**  
 - Collection Jean-Paul Pianta (1945-2021)  
 - Puis par descendance.

600/800 €



399

**Veniamin Ivanovich BORISOV (1935-2014).**  
*Rabfakovets (étudiant de la faculté ouvrière) (1970).*  
Huile sur toile sans châssis, contresignée et titrée au dos en cyrillique.  
Porte au dos une étiquette en cyrillique du Salon d'Art d'URSS pour l'exportation.  
H. 143 x L. 70 cm.

**Provenance**  
- Collection Jean-Paul Pianta (1945-2021)  
- Puis par descendance.

150/200 €



400

**P. KOTLEROV, école russe du XX<sup>e</sup> siècle.**  
*Semion Boudienny.*  
Huile sur carton, non signée. Porte au dos une étiquette en cyrillique du Salon d'Art d'URSS pour l'exportation.  
H. 80,5 x L. 50 cm.

**Provenance**  
- Collection Jean-Paul Pianta (1945-2021)  
- Puis par descendance.

100/150 €

402

**Valeriy Dmitrievitch PAKHARKOV (1930-1996).**  
*Octobre.*  
Huile sur toile, contresigné au dos en cyrillique.  
H. 126,3 x L. 90 cm.

**Provenance**  
- Collection Jean-Paul Pianta (1945-2021)  
- Puis par descendance.

400/600 €



401

**G. V. TEPTSOV, école russe du XX<sup>e</sup> siècle.**  
*Les boukaris / Les soldats à la guitare.*  
Lot de 2 huiles sur toile sans châssis, signées en bas à droite en cyrillique.  
Portent au dos une étiquette en cyrillique du Salon d'Art d'URSS pour l'exportation.  
H. 109 x L. 75 cm ;  
H. 79 x L. 120 cm.

**Provenance**  
- Collection Jean-Paul Pianta (1945-2021)  
- Puis par descendance.

100/150 €

403

**Vladimir Ilitch NEKRASOV (1924 -1998).**  
*Et le peuple s'est levé (1967).*  
Huile sur toile, signée et datée en bas à gauche en cyrillique.  
H. 74,6 x L. 70 cm.

**Provenance**  
- Collection Jean-Paul Pianta (1945-2021)  
- Puis par descendance.

400/600 €





**404**  
- **Andrei Gavrilovitch LYSENKO (1916-2000).**  
*Vive la révolution socialiste (1978)*  
Huile sur carton, contresigné et titré au dos en cyrillique. Porte au dos une étiquette en cyrillique du Salon d'Art d'URSS pour l'exportation.  
H. 49 x L. 78,5 cm.

**Provenance**  
- Collection Jean-Paul Pianta (1945-2021)  
- Puis par descendance.

**200/300 €**

**405**  
- **Lev Nikolaevitch ZEMSKOV (1916-1983).**  
*Esquisse pour l'œuvre « Il y a un parti comme celui-ci » (1953).*  
Huile sur carton, contresignée et titrée au dos en cyrillique. Porte au dos une étiquette en cyrillique du Salon d'Art d'URSS pour l'exportation.  
H. 47,5 x L. 68 cm.

**Provenance**  
- Collection Jean-Paul Pianta (1945-2021)  
- Puis par descendance.

**200/300 €**

**406**  
- **Lev Nikolaevitch ZEMSKOV (1916-1983).**  
*Il y a un seul parti (1955) / Lénine à la gare de Finlande (1957)*  
Lot de 2 huiles sur carton, contresignés et titrés au dos en cyrillique. Portent au dos une étiquette en cyrillique du Salon d'Art d'URSS pour l'exportation.  
H. 49,8 x L. 70 cm ; H. 50,5 x L. 69,7 cm.

**Provenance**  
- Collection Jean-Paul Pianta (1945-2021)  
- Puis par descendance.

**100/200 €**



**407**  
- **Nikolaï Pavlovitch TOLKUNOV (1917-1996).**  
*La déclaration du pouvoir soviétique (1951).*  
Huile sur toile, signée en bas à droite en cyrillique, contresignée et titrée au dos.  
H. 79,5 x L. 45 cm.

**Provenance**  
- Collection Jean-Paul Pianta (1945-2021)  
- Puis par descendance.

**200/300 €**

**408**  
- **Nikolaï Pavlovitch TOLKUNOV (1917-1996).**  
*Discussion à propos du plan GOELRO (1973).*  
Huile sur carton, signé en bas à gauche en cyrillique, contresigné et titré au dos. Porte au dos une étiquette en cyrillique du Salon d'Art d'URSS pour l'exportation.  
H. 50 x L. 58,4 cm.

**Provenance**  
- Collection Jean-Paul Pianta (1945-2021)  
- Puis par descendance.

**100/150 €**



**409**  
- **Viktor Semenovitch ZINOV (1908-1991/92).**  
*La lecture.*  
Huile sur carton, non signé.  
H. 21,2 x L. 25 cm (à vue).

**Provenance**  
- Collection Jean-Paul Pianta (1945-2021)  
- Puis par descendance.

**50/100 €**





410



410

**Boris POPOFF (1909-2001).**

*Le douanier à cheval.*

Huile sur toile marouflée sur carton, contresignée et titrée au dos en cyrillique. Porte au dos une étiquette en cyrillique du Salon d'Art d'URSS pour l'exportation.  
H. 46,5 x L. 55 cm.

**ON Y JOINT**

**École russe du XX<sup>e</sup> siècle.**

*Portrait d'un vieillard.*

Huile sur carton. Porte au dos une étiquette en cyrillique du Salon d'Art d'URSS pour l'exportation.  
H. 47,4 x L. 66,9 cm.

**Provenance**

- Collection Jean-Paul Pianta (1945-2021)  
- Puis par descendance.

100/150 €



411

411

**Viktor Semenovitch ZINOV (1908-1991/92).**

*Étude de quatre têtes d'officiers.*

Huile sur carton, signé au dos en cyrillique. Encadré.  
H. 19 x L. 19 cm.

**Provenance**

- Collection Jean-Paul Pianta (1945-2021)  
- Puis par descendance.

100/150 €

412

**Viktor Semenovitch ZINOV (1908-1991/92).**

*Étude de trois marins.*

Huile sur carton.  
H. 25 x L. 30,3 cm (à vue).

**Provenance**

- Collection Jean-Paul Pianta (1945-2021)  
- Puis par descendance.

50/100 €



412



413

**Boris POPOFF (1909-2001).**

*La remise de drapeau / Manifestation / Paysage de la campagne.*  
Lot de 3 huiles sur toile sans châssis, une monogrammée en bas à droite en cyrillique, contresignées et titrées au dos. Portent au dos une étiquette en cyrillique du Salon d'Art d'URSS pour l'exportation.  
H. 49 x L. 69 cm ; H. 50 x L. 70 cm ; H. 52 x L. 100 cm.

**Provenance**

- Collection Jean-Paul Pianta (1945-2021)  
- Puis par descendance.

200/300 €



414

**Viktor P. KUDRIN (1925-1999).**

*Une matinée en travaillant / Le Kremlin.*

Lot de 2 huiles sur papier, contresignées et titrées au dos en cyrillique.  
H. 43 x L. 61 cm ; H. 61 x L. 85 cm.

**Provenance**

- Collection Jean-Paul Pianta (1945-2021)  
- Puis par descendance.

50/100 €





**415**  
-  
**Ivan Stepanovitch KOTSAREV (1925-1995).**  
*Le grand début (1953).*  
Huile sur toile, signée en bas à droite en cyrillique, contresignée au dos. Porte au dos une étiquette en cyrillique du Salon d'Art d'URSS pour l'exportation.  
H. 79,5 x L. 120,6 cm.

**Provenance**  
- Collection Jean-Paul Pianta (1945-2021)  
- Puis par descendance.

**200/300 €**



**416**  
-  
**Valeriy Dmitrievitch PAKHARKOV (1930-1996).**  
*Le forgeron.*  
Huile sur toile sans châssis, contresignée au dos en cyrillique. Porte au dos une étiquette en cyrillique du Salon d'Art d'URSS pour l'exportation.  
H. 81 x L. 102 cm.

**Provenance**  
- Collection Jean-Paul Pianta (1945-2021)  
- Puis par descendance.

**100/150 €**



**417**  
-  
**Boris POPOFF (1909-2001).**  
*Dans une usine (1942)*  
Huile sur toile, contresignée et titrée au dos en cyrillique. Porte au dos une étiquette en cyrillique du Salon d'Art d'URSS pour l'exportation.  
H. 40 x L. 70 cm.

**Provenance**  
- Collection Jean-Paul Pianta (1945-2021)  
- Puis par descendance.

**100/150 €**

**418**  
-  
**Valeriy Dmitrievitch PAKHARKOV (1930-1996).**  
*Les ingénieurs.*  
Huile sur toile, contresignée au dos en cyrillique.  
H. 78 x L. 124,5 cm.

**Provenance**  
- Collection Jean-Paul Pianta (1945-2021)  
- Puis par descendance.

**300/500 €**



**419**  
-  
**Viktor Semenovitch ZINOV (1908-1991/92).**  
*Portrait d'un ouvrier (1959).*  
Huile sur carton, signé en bas à droite en cyrillique.  
H. 44 x L. 33,8 cm (à vue).

**Provenance**  
- Collection Jean-Paul Pianta (1945-2021)  
- Puis par descendance.

**100/150 €**



**420**  
-  
**Viktor P. KUDRIN (1925-1999).**  
*Étude pour le tableau « Tout le pouvoir aux Soviets ».*  
Huile sur carton, contresigné et titré au dos en cyrillique.  
H. 56,5 x L. 41,3 cm.

**Provenance**  
- Collection Jean-Paul Pianta (1945-2021)  
- Puis par descendance.

**100/150 €**





424

-  
**Ludmila SKOUBKO-KARPAS (1928-2012).**  
*Portrait du major général V. M. Charov.*  
 Huile sur toile, signée en bas à droite en cyrillique, contresignée et titrée au dos. Porte au dos une étiquette en cyrillique du Salon d'Art d'URSS pour l'exportation.  
 H. 70 x L. 59,5 cm.

**Provenance**  
 - Collection Jean-Paul Pianta (1945-2021)  
 - Puis par descendance.

200/300 €

425

-  
**Vladimir TITOV (1921-1997).**  
*Portrait du major général V.P. Zelinskov (1966) / Portrait du commandant d'A.V. Avdeev (1973).*  
 Lot de 2 huiles sur toile sans châssis, signées et datées en cyrillique, contresignées et titrées au dos. Porte au dos une étiquette en cyrillique du Salon d'Art d'URSS pour l'exportation.  
 H. 99 x L. 85 cm ; H. 78 x L. 102 cm.

**Provenance**  
 - Collection Jean-Paul Pianta (1945-2021)  
 - Puis par descendance.

200/300 €



421

-  
**Anna SUVOROVA (1925-2007).**  
*Portrait de Maxime Gorki.*  
 Huile sur toile, non signée. Porte au dos une étiquette en cyrillique du Salon d'Art d'URSS pour l'exportation.  
 H. 39 x L. 30,2 cm.

**Exposition**  
 Musée des Invalides, Paris, 1991.

**Provenance**  
 - Collection Jean-Paul Pianta (1945-2021)  
 - Puis par descendance.

200/300 €

422

-  
**Nikolaï Pavlovitch TOLKUNOV (1917-1996).**  
*Portrait d'un homme (1987).*  
 Huile sur toile sans châssis, signée et datée en bas à droite en cyrillique. Porte au dos une étiquette en cyrillique du Salon d'Art d'URSS pour l'exportation.  
 H. 92 x L. 77 cm.

**Provenance**  
 - Collection Jean-Paul Pianta (1945-2021)  
 - Puis par descendance.

100/150 €

423

-  
**Pyotr ANURIN (1914-1992).**  
*Portrait d'un homme à la chapka (1954).*  
 Huile sur toile, signée et datée en bas à droite en cyrillique.  
 H. 78,5 x L. 55,5 cm.

**Provenance**  
 - Collection Jean-Paul Pianta (1945-2021)  
 - Puis par descendance.

50/100 €





427



426



427

**Nikolaï Pavlovitch TOLKUNOV (1917-1996).**

*Lénine / Lénine et Lounatcharski / Le procès judiciaire.*

Lot de 3 huiles sur carton, une signée en bas à gauche en cyrillique. Portent au dos une étiquette en cyrillique du Salon d'Art d'URSS pour l'exportation.  
H. 49,3 x L. 67,5 cm ; H. 49,2 x L. 59 cm ; H. 49,7 x L. 62,5 cm.

**Provenance**

- Collection Jean-Paul Pianta (1945-2021)  
- Puis par descendance.

**200/300 €**

426

**Viktor P. KUDRIN (1925-1999).**

*Lénine et les syndicats américains.*  
Huile sur carton, contresignée et titrée au dos en cyrillique. Porte au dos une étiquette en cyrillique du Salon d'Art d'URSS pour l'exportation.

H. 46,7 x L. 59,5 cm.

Nikolaï Pavlovitch TOLKUNOV (1917-1996).

*Lénine à la manifestation (1960).*  
Huile sur carton, contresignée et titrée au dos en cyrillique. Porte au dos une étiquette en cyrillique du Salon d'Art d'URSS pour l'exportation.

H. 49,2 x L. 69,7 cm.

**Provenance**

- Collection Jean-Paul Pianta (1945-2021)  
- Puis par descendance.

**100/150 €**

428

**Victor SACEDOV (né en 1929), école russe du XX<sup>e</sup> siècle.**

*Les Ouzbeks avec Lénine (1962).*

Gouache sur carton, contresigné et titré au dos en cyrillique.  
H. 36,5 x L. 48,5 cm.

**200/300 €**

429

**Nina KOULEVA (née en 1928), école russe du XX<sup>e</sup> siècle.**

*Esquisse pour Lénine Kroupasaka avec les enfants (1968)*

Huile sur toile marouffée sur carton, signé en bas à gauche en cyrillique, contresigné et titré au dos.  
H. 35,5 x L. 43,5 cm.

**200/300 €**



428



429



430

**Nikolaï Pavlovitch TOLKUNOV (1917-1996).**

*Portrait de Lénine (1960)*

Huile sur carton, contresigné et titré au dos en cyrillique. Porte au dos une étiquette en cyrillique du Salon d'Art d'URSS pour l'exportation.  
H. 49,7 x L. 35,8 cm.

**Provenance**

- Collection Jean-Paul Pianta (1945-2021)  
- Puis par descendance.

**300/500 €**



**431**  
-  
**Afanasiy Evstafyevich SUKHININ (1923-2011)**  
*Lénine dans le champ.*  
Huile sur carton, signé en bas à gauche en cyrillique, contresigné et titré au dos. Porte au dos une étiquette en cyrillique du Salon d'Art d'URSS pour l'exportation. H. 51,5 x L. 81,5 cm.

**Provenance**  
- Collection Jean-Paul Pianta (1945-2021)  
- Puis par descendance.

**300/500 €**

**434W**  
-  
**Victor P. KUDRIN (1925-1999).**  
*Lénine avec des paysans.*  
Huile sur toile, contresignée et titrée au dos en cyrillique. Porte au dos une étiquette en cyrillique du Salon d'Art d'URSS pour l'exportation. H. 87 x L. 150 cm.

**Provenance**  
- Collection Jean-Paul Pianta (1945-2021)  
- Puis par descendance.

**600/800 €**



**432**  
-  
**G. V. TEPTSOV, école russe du XX<sup>e</sup> siècle.**  
*Les conseillers Maïakovski et Lucharovskiy dans un club de travailleurs / Conversation avec le camarade Lénine.*  
Lot de trois tableaux, deux huiles sur toile (dont une sans châssis) et une huile sur carton. Portent au dos une étiquette en cyrillique du Salon d'Art d'URSS pour l'exportation. H. 78 x L. 100 cm ; H. 91,5 x L. 93,5 cm.

**Provenance**  
- Collection Jean-Paul Pianta (1945-2021)  
- Puis par descendance.  
**150/200 €**

**433**  
-  
**Lev Serafimovich KOTLYAROV (1925-2007).**  
*Lénine dans les travaux du samedi.*  
Huile sur carton, contresigné et titré au dos en cyrillique. H. 43,7 x L. 62 cm.

**Provenance**  
- Collection Jean-Paul Pianta (1945-2021)  
- Puis par descendance.

**100/150 €**



**435**  
-  
**Boris POPOFF (1909-2001)**  
*Lénine sur son lit de mort.*  
Huile sur toile, contresignée au dos en cyrillique. H. 50,5 x L. 79 cm.

**Provenance**  
- Collection Jean-Paul Pianta (1945-2021)  
- Puis par descendance. .

**200/300 €**

**436**  
-  
**Viktor Semenovitch ZINOV (1908-1991/92).**  
*Lénine sur son lit de mort (1950)*  
Huile sur carton, signé et daté en cyrillique au dos. Encadré. H. 20,5 x L. 29 cm.

**Provenance**  
- Collection Jean-Paul Pianta (1945-2021)  
- Puis par descendance.

**200/300 €**

**437**  
-  
**Viktor Semenovitch ZINOV (1908-1991/92).**  
*Lénine chez Sverdlov malade*  
Huile sur carton, non signé. H. 34,5 x L. 39 cm (à vue).

**Provenance**  
- Collection Jean-Paul Pianta (1945-2021)  
- Puis par descendance.

**100/150 €**





438

**Viktor PRIBYLOVSKI (1919-1971).**

*Portrait d'un soldat au fusil (1962) / Le cabinet de Staline (1949) / Portrait d'un soldat (1963).*

Lot de 3 huiles sur carton, monogrammées en cyrillique, contresignées et titrées au dos. Portent au dos une étiquette en cyrillique du Salon d'Art d'URSS pour l'exportation.  
H. 69 x L. 49 cm ; H. 50 x L. 70,4 cm ; H. 77,5 x L. 49,8 cm.

**Provenance**

- Collection Jean-Paul Pianta (1945-2021)  
- Puis par descendance.

150/200 €



439

**Vladimir Georgievich GREMITSKIKH (1916-1991).**

*Staline et les pionniers.*

Huile sur toile sans châssis, contresignée et titrée au dos en cyrillique. Porte au dos une étiquette en cyrillique du Salon d'Art d'URSS pour l'exportation.  
H. 83 x L. 67 cm.

**ON Y JOINT**

**Vartkes Karapetovitch AGABABIAN (1906-1985).**

*Sur la place rouge.*

Huile sur carton, contresigné et titré au dos en cyrillique. Porte au dos une étiquette en cyrillique du Salon d'Art d'URSS pour l'exportation.  
H. 68 x L. 60 cm.

**Provenance**

- Collection Jean-Paul Pianta (1945-2021)  
- Puis par descendance.

80/100 €

440

**Klara Fillipovna VLASOVA (1926-2022).**

*Dans un club près d'une usine (1953).*

Huile sur carton, signé et daté en bas à gauche en cyrillique. Porte au dos une étiquette en cyrillique du Salon d'Art d'URSS pour l'exportation.  
H. 50 x L. 70 cm.

**Provenance**

- Collection Jean-Paul Pianta (1945-2021)  
- Puis par descendance.

200/300 €



441

**Lev Nikolaevitch ZEMSKOV (1916-1983).**

*La déclaration du pouvoir soviétique / Lénine dans Smolny / Lyssenko chez Staline / Le discours de Lénine dans la région de Pulkovskoe.*

Lot de 4 huiles sur cartons. Portent au dos une étiquette en cyrillique du Salon d'Art d'URSS pour l'exportation.  
H. de 35 à 50 cm x L. de 59,6 à 70 cm.

**Provenance**

- Collection Jean-Paul Pianta (1945-2021)  
- Puis par descendance.

100/200 €





442

- Vladimir Georgievitch GREMITSIKH (1916-1991).

*Staline.*  
Huile sur toile, contresigné et titrée au dos en cyrillique. Porte au dos une étiquette en cyrillique du Salon d'Art d'URSS pour l'exportation.  
H. 98,1 x L. 78,4 cm.

**Provenance**

- Collection Jean-Paul Pianta (1945-2021)  
- Puis par descendance.

200/300 €



443

- Dimitriy KHOTLYAROV (1912-1986).

*Staline dans son cercueil.*  
Huile sur toile, contresignée au dos en cyrillique.  
H. 60,5 x L. 70 cm.

**Provenance**

- Collection Jean-Paul Pianta (1945-2021)  
- Puis par descendance.

200/300 €



444

- Vladimir Ilitch NEKRASOV (1924-1998).

*Le généralissime (1950).*  
Huile sur carton, signé en bas à droite en cyrillique, contresigné et titré au dos.  
H. 24,5 x L. 34,3 cm.

**Provenance**

- Collection Jean-Paul Pianta (1945-2021)  
- Puis par descendance.

80/100 €



445

445

- Anatoly Pavlovich BELSKY (1896-1971).

*Projet d'affiche pour le film "Le musicien aveugle" figurant Vassily Livanov dans le rôle de Petr Popelsky.*  
Technique mixte sur papier, annoté au dos en russe et français.  
H. 24 x L. 17 cm.

150/200 €

446

- Anatoly Pavlovich BELSKY (1896-1971).

*Projet d'affiche pour le film "Maglovia".*  
Technique mixte sur papier, annoté au dos en russe et en français.  
H. 34,5 x L. 25 cm.

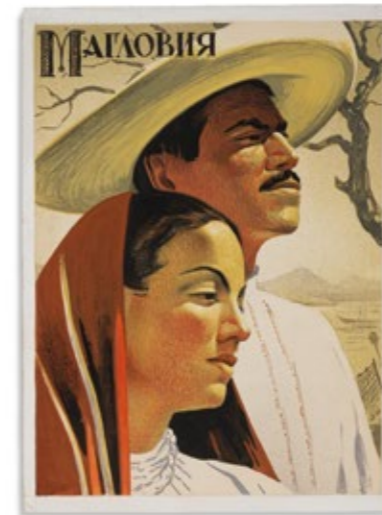
150/200 €

447

- Anatoly Pavlovich BELSKY (1896-1971).

*Projet d'affiche pour le film "Ton grand bonheur" d'Imran Kazumov.*  
Technique mixte sur papier, annoté au dos en russe et français.  
H. 21,5 x L. 34 cm.

150/200 €



446

448

- A. Faidish KRANDIYEVSKY, d'après.

*Konstantin Tsiolkovsky (1857-1935)*  
Sculpture en bronze à patine brune figurant le célèbre scientifique russe, posant à côté d'une fusée, sur une base en pierre verte. Il s'agit d'une reproduction miniature du monument érigé à Kalouga en 1957 afin de commémorer le centenaire de sa naissance.  
Russie, époque soviétique.  
H. 34 x L. 10,5 cm.

200/300 €



447





449

**Champagne Egg Creation**

*Château de Bligny x Theo Fabergé*  
 À l'occasion du centenaire des Créations Theo Fabergé, cet artisan d'excellence s'associe avec l'historique propriété champenoise afin de présenter un objet d'art et de collection. Cet objet prend la forme d'une double entité constituée d'un rare flacon en étain élaboré par le Château de Bligny dont les courbes sont accueillies par une création de Theo Fabergé : un écrin en laiton et en argent décoré des ornements de style Fabergé recouverts d'or jaune 18 carats. Six rubis - la pierre favorite de Theo Fabergé - représentant les six cépages de la cuvée inédite complètent l'ensemble qui forme ainsi un œuf. Theo Fabergé a élaboré son habillage en série très limitée avec des écrins numérotés et gravés. Un objet exclusif auquel répond le Clos du Château 6 cépages. Non dosé, il est réservé aux plus belles années seulement et que le Château produit à 6 000 flacons par vendange. Pour ce partenariat unique, le Château de Bligny présente un vin millésimé de 2013. Assemblés des six cépages autorisés par l'Appellation Champagne : chardonnay, pinot meunier, pinot noir, puis l'arbane, le pinot blanc et le petit meslier qui sont des cépages d'antan.

5 000/6 000 €

ART RUSSE  
**Русское Искусство**

Lundi 12 décembre 2022  
 Mardi 13 décembre 2022

Hôtel Drouot, salle 15  
 14h

MILLON  
 T +33 (0)1 40 22 66 33

Nom et prénom/Name and first name .....

.....

Adresse/Address .....

.....

C.P ..... Ville .....

Téléphone(s) .....

Email .....

RIB .....

Signature .....

LOT N°	DESCRIPTION DU LOT/LOT DESCRIPTION	LIMITE EN €/TOP LIMITS OF BID €

**ORDRES D'ACHAT**

ORDRES D'ACHAT  
 ABSENTEE BID FORM

ENCHÈRES PAR TÉLÉPHONE -  
 TELEPHONE BID FORM  
 Faxer à - Please fax to :  
 01 47 27 70 89  
 russia@millon.com

Merci de joindre au formulaire d'ordre d'achat un relevé d'identité bancaire et une copie d'une pièce d'identité (passeport, carte d'identité,...) ou un extrait d'immatriculation au R.C.S. Après avoir pris connaissance des conditions de vente, je déclare les accepter et vous prie d'enregistrer à mon nom les ordres d'achats ci-dessus aux limites indiquées en Euros. Ces ordres seront exécutés au mieux de mes intérêts en fonction des enchères portées lors de la vente.

Please sign and attach this form to a document indicating the bidder's bank details (IBAN number or swift account number) and photocopy of the bidder's government issued identitycard. (Companies may send a photocopy of their registration number).

I have read the terms of sale, and grant you permission to purchase on my behalf the following items within the limits indicated in euros.

Après avoir pris connaissance des conditions de vente, je déclare les accepter et vous prie d'acquiescer pour mon compte personnel, aux limites indiquées en euros, les lots que j'ai désignés ci-dessous (les limites ne comprenant pas les frais).

I have read the conditions of sale and the guide to buyers and agree to abide by them. I grant you permission to purchase on my behalf the following items within the limits indicated in euros (these limits do not include buyer's premium and taxes).

## Conditions de vente

Dans le cadre de nos activités de ventes aux enchères, notre maison de ventes est aménée à collecter des données à caractère personnel concernant le vendeur et l'acheteur. Ces derniers disposent dès lors d'un droit d'accès, de rectification et d'opposition sur leurs données personnelles en s'adressant à notre maison de ventes. Notre OVV pourra utiliser ces données à caractère personnel afin de satisfaire à ses obligations légales, et, sauf opposition des personnes concernées, aux fins d'exercice de son activité (notamment, des opérations commerciales et de marketing). Ces données pourront également être communiquées aux autorités compétentes dès lors que la réglementation l'impose.

Les conditions générales de ventes et tout ce qui s'y rapporte sont régies uniquement par le droit français. Les acheteurs ou les mandataires de ceux-ci acceptent que toute action judiciaire relève de la compétence exclusive des tribunaux français (Paris). Les diverses dispositions des conditions générales de ventes sont indépendantes les unes des autres. La nullité de l'une de ces dispositions n'affecte pas l'applcabilité des autres. Le fait de participer à la présente vente aux enchères publiques implique que tous les acheteurs ou leurs man- dataires, acceptent et adhèrent à toutes les conditions ci-après énoncées. La vente est faite au comptant (Art. 1650 du Code Civil) et conduite en euros. Un système de conversion de devises pourra être mis en place lors de la vente. Les contre-valeurs en devises des enchères portées dans la salle en euros sont fournies à titre indicatif

**DÉFINITIONS ET GARANTIES**

Les indications figurant au catalogue sont établies par MILLON et les experts indépendants mentionnés au catalogue, sous réserve des rectifications, notifications et déclarations annoncées au moment de la présentation du lot et portées au procès-verbal de la vente. Les dimensions, couleurs des reproductions et informations sur l'état de l'objet sont fournies à titre indicatif. Toutes les indications relatives à un incident, un accident, une restauration ou une mesure conservatoire affectant un lot sont communiquées afin de faciliter son inspection par l'acheteur potentiel et restent soumises à l'entière appréciation de ce dernier. Cela signifie que tous les lots sont vendus dans l'état où ils se trouvent au moment précis de leur adjudication avec leurs possibles défauts et imperfections. Aucune réclamation ne sera admise une fois l'adjudication prononcée, une exposition préalable ayant permis aux acquéreurs l'examen des œuvres présentées. Pour les lots dont le montant de l'estimation basse dépasse 2 000 euros figurant dans le catalogue de vente, un rapport de condition sur l'état de conservation des lots pourra être communiqué gracieusement sur demande. Les informations y figurant sont fournies à titre indicatif uniquement. Celles-ci ne sauraient engager en aucune manière la responsabilité de MILLON et des experts. En cas de contestation au moment des adjudications, c'est à-dire s'il est établi que deux ou plusieurs enchérisseurs ont simultanément porté une enchère équivalente, soit à haute voix, soit par signe et réclament en même temps le lot après le prononcé du mot adjugé, ledit lot sera remis en adjudication au prix proposé par les enchérisseurs et tout le public présent sera admis à enchérir de nouveau.

- Selon l'article L321-17 du Code de commerce, les actions en responsabilité civile engagées à l'occasion des ventes volontaires se prescrivent par cinq ans à compter de l'adjudication.
- Seule la loi française est applicable à la présente vente. Seuls les tribunaux français sont compétents pour connaître de tout litige relatif à la présente vente.

Les lots signalés par « » comportent de l'ivoire d'éléphant dont la vente est libre car antérieur au 3/05/1947. L'acquéreur qui désire exporter l'objet hors de l'UE, devra obtenir de la DRIEE un permis d'exportation à son nom. Celui-ci est à la charge de l'acquéreur.

Les lots précédés d'un « » feront l'objet d'un procès-verbal judiciaire aux frais acheteurs légaux de 12% HT, soit 14,40% TTC.

**ORDRES D'ACHAT ET ENCHERES PAR TELEPHONE**

La prise en compte et l'exécution des ordres d'achat et enchères par téléphone est un service gratuit de MILLON. MILLON s'engage à fournir et à exécuter les ordres d'enchérir qui lui seront transmis par écrit jusque 2 h avant la vente. Le défaut d'exécution d'un ordre d'achat ou toute erreur ou omission à l'occasion de l'exécution de telrs ordres n'engagera pas la responsabilité de MILLON. Par ailleurs, notre société n'assumera aucune responsabilité si dans le cadre d'enchères par téléphone, la liaison téléphonique est interrompue ou n'est pas établie ou si tel que MILLON s'est prêt à enregistrer les demandes d'ordres téléphoniques ou plus tard jusqu'à la fin des horaires d'exposition, elle n'assumera aucune responsabilité en cas d'inexécution au titre d'erreurs ou d'omissions en relation avec les ordres téléphoniques. Nous informons notre aimable clientèle que les conversations téléphoniques lors d'enchères par téléphone à l'Hôtel Drouot sont susceptibles d'être enregistrées.

**Offre d'achat irrévocable :**

Tout enchérisseur peut adresser à la Maison de vente une offre d'achat irrévocable pour l'achat d'un lot figurant au catalogue de vente afin de lui donner une instruction ferme, définitive, irrévocable et inconditionnelle, d'enchérir pour son compte à hauteur d'une certaine somme (quelles que soient le montant d'éventuelles autres enchères). Dans ce cadre il peut être convenu que cet Auteur de l'Offre percevra une indemnité calculée, soit sur le prix d'adjudication au marteau, soit correspondant à une somme forfaitaire.

Si une offre d'achat irrévocable pour un lot est recue par la Maison de vente avant la vente, il sera mentionné au catalogue de vente que le lot fait l'objet d'une enchère irrévocable. Si une offre d'achat irrévocable est recue après l'impression du catalogue de vente, la Maison de vente annoncera dans la salle de vente, au moment de la mise aux enchères du lot, que ce dernier fait l'objet d'une enchère irrévocable. Tout tiers qui vous conseillera sur l'achat d'un lot faisant l'objet d'une offre d'achat irrévocable est tenu de vous divulguer, l'existence de ses intérêts financiers sur ce lot. Si un tiers vous conseille sur l'achat d'un lot faisant l'objet d'une offre d'achat irrévocable, vous devez exiger qu'il vous divulgue s'il a ou non des intérêts financiers sur le lot. Toute personne qui s'approprie à enchérir sur le lot faisant l'objet d'une offre d'achat irrévocable, qui détient une communauté d'intérêt directe ou indirecte, permanente ou ponctuelle, avec l'Auteur de l'Offre, et qui aurait convenu avec ce dernier d'une entente financière de nature à entraver les enchères est susceptible de sanction pénale conformément aux dispositions de l'article 313-6 du Code pénal qui dispose que : « Le fait, dans une adjudication publique, par dons, promesses, ententes ou tout autre moyen frauduleux, d'écarter un enchérisseur ou de limiter les enchères ou les soumissions, est puni de six mois d'emprisonnement et de 22.500 euros d'amende. Est puni des mêmes peines le fait d'accepter de tels dons ou promesses. Est puni des mêmes peines : 1° Le fait, dans une adjudication publique, d'entraver ou de troubler la liberté des enchères ou des soumissions, par violences, voies de fait ou menaces ; 2° Le fait de procéder ou de participer, après une adjudication publique, à une remise aux enchères sans le concours de l'officier ministériel ou du courtier de marchandises assermenté compétent ou d'un opérateur de ventes volontaires de meubles aux enchères publiques déclaré. La tentative des infractions prévues au présent article est punie des mêmes peines».

**CAUTION**

MILLON se réserve le droit de demander le dépôt d'une caution aux enchérisseurs lors de leur inscription.

Cette caution sera automatiquement prélevée faute de règlement par l'adjudicataire dans un délai de 15 jours suivant la vente (date facture).

**ENCHERES VIA LES PLATEFORMES DIGITALES**

MILLON ne saurait être tenue pour responsable de l'interruption d'un service Live en cours de vente ou de tout autre dysfonctionnement de nature à empêcher un acheteur d'enchérir via une plateforme technique offrant le service Live. L'interruption d'un service d'enchères Live en cours de vente ne justifie pas nécessairement l'arrêt de la vente aux enchères par le commissaire-priseur.

En cas d'enchères intervenant entre le coup de marteau et l'adjudication (prononcé du mot «adjugé» pour les ventes aux enchères en direct), le commissaire-priseur reprendra les enchères. Les formalités d'exportation (demandes de certificat pour un bien culturel, licence d'exportation) des lots assujettis sont du ressort de l'acquéreur et peuvent requérir un délai de 2 à 3 mois.

**PALIERS D'ENCHERES**

Les paliers d'enchères - ou incréments - sont laissés à la discrétion du Commissaire-Preiseur en charge de la vente. Si le montant des enchères proposées - soit physiquement, par téléphone, par ordre d'achat ferme, en live ou par « ordre secret » déposés sur des plateformes-relais partenaires -, est jugé insuffisant, incohérent avec le montant de la précédente enchère ou de nature à perturber la bonne tenue, l'équité et le rythme de la vente, le commissaire-priseur peut décider de ne pas les prendre en compte.

**FRAIS À LA CHARGE DE L'ACHETEUR**

L'acheteur paiera à MILLON, en sus du prix d'adjudication ou prix marreau par lot, une commission d'adjudication dégressive par tranche de :

- 25 % HT soit 30 % TTC \*
Sauf pour :
- La tranche inférieure à 1 500 € : 27,5 % HT (soit 33% TTC \*)
Puis dégressive comme suit :
- 20,83 % HT (soit 25% TTC \*) de 500 001 € à 1 500 000 €
- 16,66 % HT (soit 20% TTC \*) au-delà de 1 500 001 €
Taux de TVA en vigueur : 20%
Prix global = prix d'adjudication (prix au marteau) + commission d'adjudication

En outre :
- pour les lots acquis via la plateforme Interencheres.com, les frais de vente à la charge de l'acheteur sont majorés de 3% HT du prix d'adjudication (cf CGV de la plateforme Interencheres.com), les frais de vente à la charge de l'acheteur sont majorés de 1,5% HT du prix d'adjudication (cf CGV de la plateforme Drouotive.com),
- pour les lots acquis via la plateforme Drouotive.com, les frais de vente à la charge de l'acheteur sont majorés de 1,5% HT du prix d'adjudication (cf CGV de la plateforme Drouotive.com),
- pour les lots acquis via la plateforme Invaluable.com, les frais de vente à la charge de l'acheteur sont majorés de 3% HT du prix d'adjudication (cf CGV de la plateforme Invaluable.com).

**ENLÈVEMENT DES ACHATS, ASSURANCE, MAGASINAGE ET TRANSPORT**
MILLON ne remettra les lots vendus à l'adjudicataire qu'après encaissement de l'intégralité du prix global. Il appartient à l'adjudicataire de faire assurer les lots dès leur adjudication puisque dès ce moment, les risques de perte, vol, dégradations ou autres sont sous son entière responsabilité. MILLON décline toute responsabilité quant aux dommages eux-mêmes ou à la défaillance de l'adjudicataire de couvrir ses risques contre ces dommages. Il est conseillé aux adjudicataires de procéder à un enlèvement rapide de leurs lots.

Aucune indemnité ne sera due notamment pour les dommages causés vers nos locaux gardé-meuble au 116 bd Louis Armand - 93350 Neuilly sur Marne, vous serez facturés à raison de :

**RETRAIT DIFFÉRÉ DES ACHATS ET STOCKAGE :**

MILLON assurera la gratuité du stockage pendant 45 jours après la vente. Passé ce délai, des frais de stockage et de transfert de nos locaux vers nos garde-meuble au 116 bd Louis Armand - 93350 Neuilly sur Marne, vous seront facturés à raison de :

- 10 € HT/Lot/semaine révolue pour un volume supérieur à 1 M3
- 7 € HT/Lot/ semaine révolue pour un volume inférieur à 1 M3
- 5 € HT/Lot/semaine révolue pour un stockage « tenant dans le creux de la main ».

Ces conditions et frais ne concernent pas les lots déposés au magasinage de l'Hôtel Drouot dont le coût dépend de l'Hôtel Drouot lui-même (cf. Paragraphe Ventes et stockage à Drouot)

**Rappel important :**

Cernant les ventes dites « des Aubaines » réalisées dans notre garde-meuble, la gratuité n'excèdera pas 15 jours.

Cernant les ventes en Salle VV, (3 rue Rossini 75009 PARIS) :
Nous informons notre aimable clientèle que les meubles, tapis et objets volumineux seront transférés dans notre entrepôt de garde-meuble à Neuilly sur Marne (adresse ci-dessus) et à la disposition des acquéreurs après complet règlement du bordereau.

**DEMANDES DE TRANSFERT POUR RETRAIT HORS DU LIEU DE STOCKAGE APRES -VENTE :**

Toute demande de transfert de lots entre nos adresses parisiennes et/ou notre garde-meuble de sera facturé en sus du bordereau d'achat initial :
- 15 € HT par lot de petit gabarit et l'excédant pas 5 objets.
- 40 € HT par bordereau n'excédant pas 5 achats et jusqu'à 1 M3.

Pour un volume d'achat supérieur, toute demande de transfert ne pourrait être effectuée qu'après acceptation d'un devis.

Les meubles sont exclus des lots dits « transférables par navette » mais pourront faire l'objet de devis de livraison.

Si les lots transférés ne sont pas réclamés au-delà de 7 jours après leur enregistrement dans les locaux de destination, ils seront renvoyés vers notre garde-meuble sans possibilité de remboursement et les délais de gratuité de stockage reprendront à compter du jour de la vente.

Un stockage longue durée peut être négocié avec nos équipes (116@millon.com) :

**POUR TOUT RENSEIGNEMENT :**

Stéphane BOUSQUET
116, Bd Louis Armand, 93330 Neuilly-sur-Marne
116@millon.com

Aucune livraison ni aucun enlèvement des lots ne pourront intervenir sans le règlement complet des frais de mise à disposition et de stockage.

**VENTES ET STOCKAGE A L'HOTEL DROUOT**

Dans le cadre des ventes ayant lieu à l'Hôtel Drouot, les meubles, tapis et objets volumineux ou fragiles seront stockés au service Magasinage de l'Hôtel Drouot. L'accès se fait par le 6bis rue Rossini-75009 Paris et est ouvert du lundi au samedi de 9h à 10h et de 13h à 18h. Le service Magasinage de l'Hôtel Drouot est un service indépendant de la maison MILLON. Ce service est payant, et les frais sont à la charge de l'acquéreur (renseignements : magasinage@drouot.com)

**IMPORTATION TEMPORAIRE**

Les acquéreurs des lots indiqués par \* devront s'acquitter, en sus des frais de vente, de la TVA à l'import (5,5 % du prix d'adjudication, 20% pour les bijoux et montres, les automobiles, les vins et spiritueux et les multiples).

**LA SORTIE DU TERRITOIRE FRANÇAIS**

La sortie d'un lot de France peut être sujette à une autorisation administrative.

L'obtention du document concerné ne relève que de la responsabilité du bénéficiaire de l'adjudication du lot visé par cette disposition. Le retard ou le refus de délivrance par l'administration des documents de sortie du territoire ne justifiera ni l'annulation de la vente, ni un retard de règlement, ni une résolution. Si notre Société est sollicitée par l'acheteur ou son représentant, pour faire ces demandes de sortie du territoire, l'ensemble des frais engagés sera à la charge totale du demandeur. Cette opération ne sera qu'un service rendu par MILLON. Les formalités d'exportation (demandes de certificat pour un bien culturel, licence d'exportation) des lots assujettis sont du ressort de l'acquéreur et peuvent requérir un délai de 2 à 3 mois.

**EXPORTATION APRÈS LA VENTE**

La TVA collectée au titre des frais de vente ou celle collectée au titre d'une importation temporaire du lot, peut être remboursée à l'adjudicataire dans les délais légaux sur présentation des documents qui justifient l'exportation du lot achetés.

**PRÉEMPTION DE L'ÉTAT FRANÇAIS**

L'État français dispose, dans certains cas définis par la loi, d'un droit de préemption des œuvres vendues aux enchères publiques. Dans ce cas, l'État français se substitue au dernier enchérisseur sous réserve que la déclaration de préemption formulée par le représentant de l'état dans la salle de vente, soit confirmée dans un délai de quinze jours à compter de la vente. MILLON ne pourra être tenu responsable des décisions de préemptions de l'État français.

**RESPONSABILITÉ DES ENCHÉRISSEURS**

En portant une enchère sur un lot par une quelconque des modalités de transmission proposées par MILLON, les enchérisseurs assument la responsabilité personnelle de régler le prix d'adjudication de ce lot, augmenté de la commission d'adjudication et de tous droits ou taxes exigibles. Les enchérisseurs sont réputés agir en leur nom et pour leur propre compte, sauf convention contraire préalable à la vente et passée par écrit avec MILLON.

Sous réserve de la décision du commissaire-priseur habilité et sous réserve que l'enchère finale soit supérieure ou égale au prix de réserve, le dernier enchérisseur deviendra l'acheteur, le coup de marteau et l'adjudication (cf CGV de la plateforme Interencheres.com) de la dernière enchère et la formation du contrat de vente entre le vendeur et l'acheteur. Les lots adjugés seront sous l'entière responsabilité de l'adjudicataire. En cas de contestation de la part d'un tiers, MILLON pourra tenir l'enchérisseur pour seul responsable de l'enchère en cause et de son règlement.

**PAIEMENT DU PRIX GLOBAL**

MILLON précise et rappelle que la vente aux enchères publiques est faite au comptant et que l'adjudicataire devra immédiatement s'acquitter du règlement total de son achat et cela indépendamment de son souhait qui serait de sortir son lot du territoire français (voir « La sortie du territoire français »).

Le règlement pourra être effectué comme suit :

- en espèces dans la limite de 1 000 euros pour les résidents français/15 000€ pour les particuliers qui ont leur domicile fiscal à l'étranger (sur présentation d'un justificatif) ;

- par chèque bancaire ou postal avec présentation obligatoire d'une pièce d'identité en cours de validité (la délinvrance ne sera possible que vingt jours après le paiement. Les chèques étrangers ne sont pas acceptés) ;

- par carte bancaire Visa ou Master Card ;

- par paiement en ligne : https://www.millon.com/paiement-en-ligne ;

- par virement bancaire en euros via coordonnées comme suit :

<b>DOMICILIATION:</b>
<b>NEUFLIZE OBC</b>
<b>3, avenue Hoche - 75008 Paris</b>
<b>IBAN FR76 3078 8009 0002 0609 7000 469</b>
<b>BIC NSMBFRPPXXX</b>

Pour les adjudicataires ayant enchéri via la plateforme Interencherés.com, MILLON prélèvera directement sur ce site le prix global du bordereau d'adjudication dans les 48 heures suivant la fin de la vente.

**RETARD DE PAIEMENT**

Au-delà de 30 jours (date facture), tout retard de paiement entrainera des pénalités de retard égales à 3 fois le taux d'intérêt légal ainsi qu'une indemnité forfaitaire pour frais de recouvrement de 40 euros.

MILLON est abonné au service TEMIS permettant la consultation et l'alimentation du Fichier des restrictions d'accès aux ventes aux enchères («Fichier TEMIS») mis en œuvre par la société Commissaires-Preiseurs Multimédia (CPM), S.A ayant son siège social sis à (75009) Paris, 37 rue de Châteaudun (RCS Paris 437 868 425). Tout bordereau d'adjudication demeuré impayé auprès de MILLON ou ayant fait l'objet d'un retard de paiement est susceptible d'inscription au fichier TEMIS

Pour toute information complémentaire, merci de consulter la politique de protection des données de TEMIS : https://temis.auction/statics/politique-protection-dp-temis.pdf

**DÉFAUT DE PAIEMENT**

En cas de défaut de paiement, si la vente est annulée ou l'œuvre est revendue sur réitération des enchères dans les conditions de l'article L321-14 du Code de commerce, l'adjudicataire défaillant devra payer à MILLON une indemnité forfaitaire correspondant (i) au montant des frais acheteur et (ii) à 40 € de frais de recouvrement, à titre de réparation du préjudice subi, sans préjudice de dommages-intérêts supplémentaires dus au vendeur. MILLON se réserve également le droit de procéder à toute compensation avec les sommes dues par l'adjudicataire défaillant ou à encaisser les chèques de caution.

**EXPÉDITION DES ACHATS**

Nous informons notre aimable clientèle que MILLON ne prend en charge aucune expédition des biens à l'issue des ventes. Pour toute demande d'envoi, MILLON recommande de faire appel à son transporteur partenaire (THE PACKENGEERS - hello@thepackengers.com) ou à tout autre transporteur au choix de la clientèle. En tout état de cause, l'expédition du lot, la manutention et le magasinage de celui-ci lors du transport n'engagent pas la responsabilité de MILLON.

Si MILLON accepte de s'occuper de l'expédition d'un bien à titre exceptionnel, sa responsabilité ne pourra être mise en cause en cas de perte, de vol ou d'accidents qui reste à la charge de l'acheteur. De plus, cette expédition ne sera effectuée qu'à réception d'une lettre déchargeant MILLON sa responsabilité dans le devenir de l'objet expédié, et sera à la charge financière exclusive de l'acheteur.

**PROPRIÉTÉ INTELLECTUELLE**

La vente d'un lot n'emporte pas cession des droits de reproduction ou de représentation dont il constitue le cas échéant le support matériel.

## Conditions of sale

As part of our auction activities, our auction house could collect personal data concerning the seller and the buyer. They have the right to access, rectify and object to their personal data by contacting our auction house directly. Our OVV may use this personal data in order to meet its legal obligations, and, unless opposed by the persons concerned, for the purposes of its activity (commercial and marketing operations). These data may also be communicated to the competent authorities. These general conditions of sale and everything pertaining to them are governed exclusively by French law. Buyers and their representatives accept that any legal action will be taken within the jurisdiction of French courts (Paris). The various provisions contained in these general conditions of sale are independent of each other. If any one of them is declared invalid, there is no effect on the validity of the others. Participating in the auction implies the agreement with all the conditions set out below by all buyers and their representatives. Payment is due immediately at the end of the sale, payable in euros. A currency conversion system may be provided during the sale. The corresponding foreign currency value provided is merely informative.

**DEFINITIONS AND GUARANTEES**

Descriptions appearing in the catalogue are provided by MILLON and the Sale Experts and are subject to corrections, notifications and declarations made at the moment the lot is presented and noted in the record of the sale. Dimensions, colours in reproductions and information on the condition of an object are given for information purposes only. All information relating to incidents, accidents, restoration and conservation measures relating to a lot is given to facilitate inspection by the potential buyer and remains completely open to their interpretation. This means that all lots are sold as seen at the moment the hammer falls, including the possible faults and imperfections. An exhibition before the sale is made providing the potential buyers the opportunity to examine the presented lots. Therefore, no claims will be accepted after the hammer has fallen. For lots appearing in the sale catalogue which the lower estimated price is over 2,000 euros, a condition report of the preservation status will be issued free of charge upon request. The information contained at this rapport is merely informative and MILLON and the Sale Experts can in no way be held liable for it. In the case of a dispute at the sale, i.e. two or more buyers have simultaneously made an identical bid for the same lot, either aloud or by signal, and both claim the lot at the same time when the hammer falls, the lot will be re-submitted for auction at the price offered by the bidders and everyone at the room will be permitted to bid once again.

- According to article L321-17 of the French Commercial Code, the statute of limitations of any civil liability actions brought in connection with voluntary sales are limited to five years from the date of the auction.

- Only French law is applicable to this sale. Only the French courts are competent to hear any dispute relating to this sale.

The lots marked with \* include elements of elephant ivory and its sale is possible because the ivory is dated prior to 3/5/1947. The buyer who wishes to export the object outside the EU may have to obtain from the DRIEE an export permit on their own. This is the buyer's responsibility.

**TELEPHONE BIDDING**

The telephone bids are a free service provided by MILLON. In this regard, our company accepts no liability for a break in the telephone connection, a failure to connect or a delayed connection. Although MILLON accepts telephone bidding requests until the end of the pre-sale exhibition, it cannot be held liable for mistakes or omissions related to telephone bidding orders.

We inform our customers that telephone conversations during telephone auctions at the Hotel Drouot are likely to be recorded.

Irrevocable bid :
A party can provide Millon with an irrevocable bid, which is a definitive, firm, irrevocable and unconditioned instruction to execute this party's bid during the auction up to a provided amount, regardless of the existence of other bids. The irrevocable bidder, who may bid in excess of the irrevocable bid, will be compensated based on the final hammer price in the event he or she is not the successful bidder. If the irrevocable bid is not successful, no claim will be made if after the auction catalogue, a pre-sale or pre-lot announcement will be made indicating that there is an irrevocable bid on the lot, on other cases i will be indicated in the catalogue entry of the lot.

If the irrevocable bidder is advising anyone with respect to the lot, Sotheby's requires the irrevocable bidder to disclose his or her financial interest in the lot. If an agent is advising you or bidding on your behalf with respect to a lot identified as being subject to an irrevocable bid, you should request that the agent disclose whether or not he or she has a financial interest in the lot (cv.Art 313-6 French Penal Code). Any person who is about to bid on the work and who has a direct or indirect, permanent or occasional community of interest with the irrevocable bidder, and who would enter into a financial agreement that could hinder the auction, would be exposed to penal sanctions as stated in Art.313-6 of the French Penal Code.
:The fact, in a public auction, of excluding a bidder or limiting bids or tenders by means of gifts, promises, agreements or any other fraudulent means, is punishable by six months' imprisonment and a fine of 22,500 euros. The same penalties shall apply to the acceptance of such gifts or promises. The same penalties shall apply to:

1° The fact, in a public auction, of hindering or disturbing the freedom of bids or tenders, by violence, assault or threats;

2° Proceeding or participating, after a public auction, in a re-auction without the assistance of the competent ministerial officer or sworn goods broker or of a declared operator of voluntary sales of furniture by public auction.

Attempts to commit the offences provided for in this article shall be punishable by the same penalties".

**CAUTION**

MILLON reserves the right to ask for a deposit from bidders at the time of registration. This deposit will be automatically deducted in the absence of payment by the winning bidder within 15 days after the sale (invoice date).

**LIVE BIDDING BY ELECTRONIC PLATFORMS:**

Millon will not be held responsible for the interruption or any other malfunction of any Live service during the sale that could inhibit a buyer from bidding via any electronic platform offering the Live service. The interruption of a Live auction service during the sale is not necessarily justification for the auctioneer to stop the auction.

**BIDDING LEVELS**

Bidding increments are left to the discretion of the auctioneer in charge of the sale. If the amount of the bids proposed - either physically, by telephone, by firm purchase order, live or by "secret order" deposited on partner relay platforms - is deemed insufficient, inconsistent with the amount of the previous bid or likely to disrupt the proper conduct, fairness and pace of the sale, the auctioneer may decide not to take them into account.

**FEES FOR THE BUYER**

Expenses for which the buyer is responsible the buyer will pay MILLON, in addition to the sale price or hammer price, a commission of:
27,5 % excl.VAT, or 33 % incl.VAT up to 1500 €
25 % excl.VAT, or 30 % incl.VAT from 1500 to 500.000 €
20,83 % excl.VAT, or 25 % incl.VAT from 500.001 to 1.500.000 €
16,67 % excl.VAT beyond

Current VAT rate: 20%
Total price = sale price (hammer price) + sale's commission

In addition,

- for lots acquired via Interencheres.com, the buyer's fees are increased by 3% pre-tax of the auction price (see Terms and Conditions of Interencheres.com).

- for the lots acquired via the Drouotonline.com platform, the buyer's fees are increased by an additional 1.5% pre-tax of the auction price (see CGV of the Drouotive.com platform).

- for the lots acquired via Invaluable.com, the buyer's fees are increased by 3% pre-tax of the auction price (see Terms and Conditions of Invaluable.com).

**COLLECTION AND WITHDRAWAL OF PURCHASES, INSURANCE, STORAGE AND TRANSPORT**

MILLON will only release the sold lots to the buyer after the complete bill settlement (payment of the invoice including all additional fees). It is up to the successful bidder to insure lots as soon as those are awarded, from that moment, any loss, theft, damage and/or other risks are under their entire responsibility. MILLON declines all responsibility for the damage itself or for the failure of the successful bidder to cover its risks against such damage. The successful buyers are invited to collect their lots as soon as possible.
No compensation will be due in particular for any damage of the frames and glasses covering the lots. The pedestals are presentation pedestals and are not an integral part of the piece.

**COSTS OF DELAYED WITHDRAWAL OF PURCHASES AND STORAGE COSTS FOR MILLON'S WAREHOUSE (excluding Drouot\*):**

Millon gives you 45 days free storage after the sale. After this period, storage and transfer fees from our offices to our warehouse at 116 bd Louis Armand - 93330 Neuilly sur Marne, will be charged as follows:

10 € pre-tax per lot and per week completed for storage superior to 1M3
7 € pre-tax per lot and per week completed for storage less than 1M3
5 € pre-tax per lot and per week completed for storage that "fit in the palm of your hand"

Important reminder: Concerning the sales known as "Aubaines" carried out in our furniture storehouse, the free storage will not exceed 15 days.

**AUCTIONS IN OUR Salle VV** (auctionroom located 3 rue Rossini, 75009 Paris):

We inform our kind customers that furniture, carpets and voluminous objects will be transferred to our storage warehouse called "S.VV" in Neuilly sur Marne (Cf. Storage in our Warehouse), available to buyers after full payment of the invoice.

**SPECIAL SHUTTLE TRANSFER:**

For any special shuttle transfer request of your lots between our Parisian offices or to/from our warehouse, the initial invoice will be increased as follows:

- 15 € pre-tax per small lot and not exceeding 5 objects.
- 40 € pre-tax per maximum per invoice not exceeding 5 purchases and up to 1 M3.

For a higher volume of purchases, any transfer request could be carried out only after acceptance of a quote. Furniture is not included in the "shuttle transferable" lots but may be subject to a delivery quote. If the transferred lots are not claimed beyond 7 days after their registration at the office of destination, they will be sent back to our warehouse without possibility of refund and the free storage periods will restart from the day of the sale.

- A personalized rate for long-term storage can be negotiated with a member of or MILLON

# MILLON



Arts d'Asie

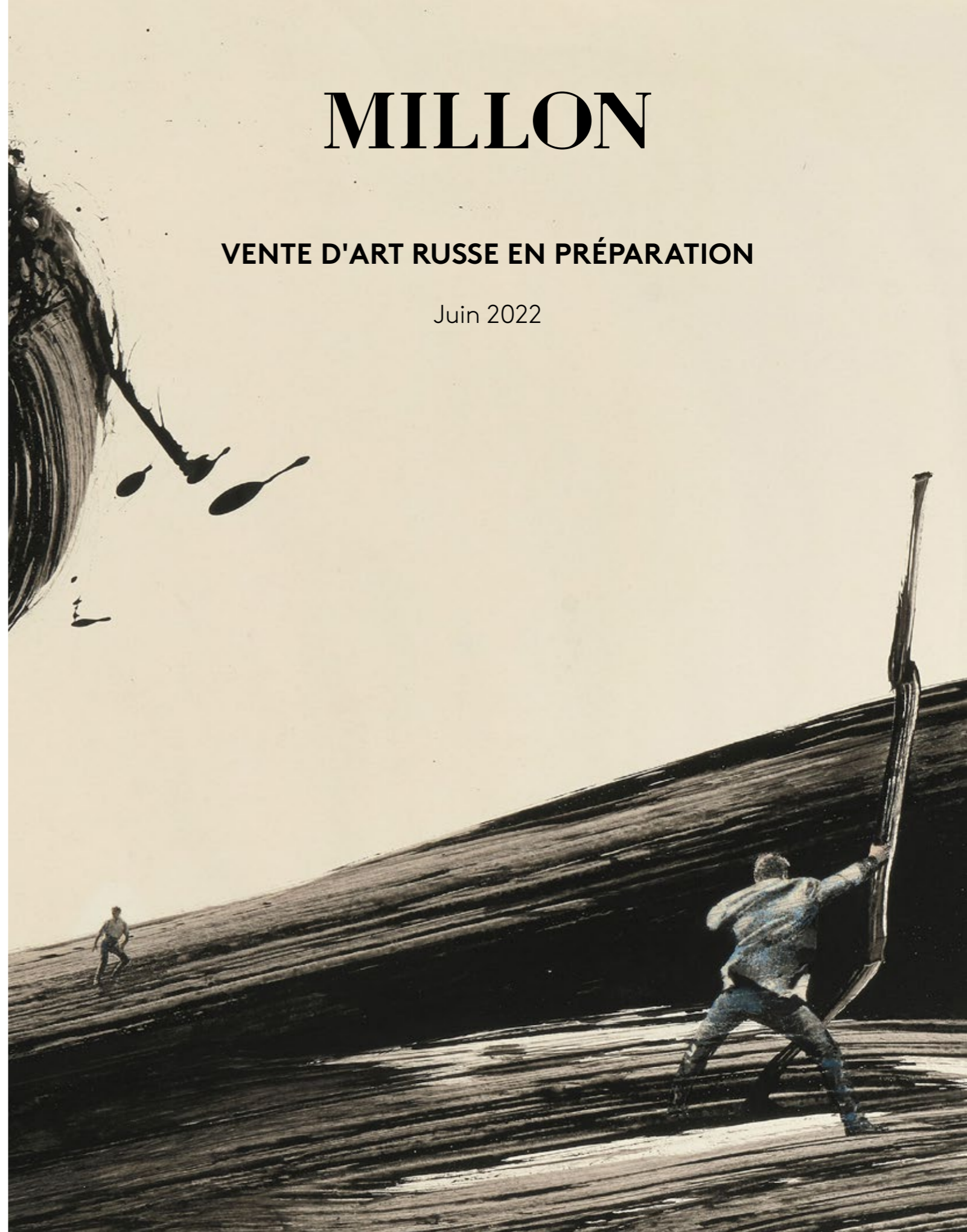
Vendredi 9, samedi 10 et vendredi 16 décembre 2022

Pour toute information: [asie@millon.com](mailto:asie@millon.com)

# MILLON

VENTE D'ART RUSSE EN PRÉPARATION

Juin 2022







[www.millon.com](http://www.millon.com)