



**MILLON**

École de Paris

---

Mardi 29 novembre 2022

Hôtel Drouot, Paris

---

Expert : Maurice Mielniczuk



# École de Paris

Mardi 29 novembre 2022

Paris

—  
Hôtel Drouot, 75009 Paris

14h, salle 14

—  
**Expositions publiques**

Samedi 26 novembre 2022 de 11h à 18h

Lundi 28 novembre 2022 de 11h à 18h

Mardi 29 novembre 2022 de 11h à 12h

Exposition privée sur rendez-vous  
au 5 avenue d'Eylau 75116 Paris

—  
Intégralité des lots sur  
[www.millon.com](http://www.millon.com)

# Département École de Paris



**Directrice de département**  
Alix CASCIELLO  
Tel +33 (0)6 60 08 20 61  
ecoledeparis@millon.com



**Tableaux XIX<sup>e</sup>-XX<sup>e</sup>**  
Cécile RITZENTHALER



**Clerc spécialisé**  
Ségolène NOTARIANNI  
Tel +33 (0)1 47 27 56 52  
ecoledeparis@millon.com

**Alexandre Millon,**  
Président Groupe MILLON, Commissaire-Priseur



**Les commissaires-priseurs**  
Enora Alix  
Isabelle Boudot de La Motte  
Cécile Dupuis  
Delphine Cheuvreux Missoffe  
Mayeul de La Hamayde  
Sophie Legrand  
Nathalie Mangeot  
Paul-Marie Musnier  
Cécile Simon  
Lucas Tavel  
Paul-Antoine Vergeau

**MILLON Trocadéro**  
5, avenue d'Eylau 75116 PARIS  
T +33 (0)1 47 27 95 34

# Expert



**Maurice Mielniczuk**  
Tel +33 (0)7 60 32 32 23



**Expert junior**  
Elise Vignault  
Tel +33 (0)6 59 10 76 70  
ecoledeparis@millon.com

Recherches et rédaction des notices d'œuvres : Elise Vignault

« Les lots signalés par un *f* sont des biens sur lesquels MILLON ou ses collaborateurs ont un droit de propriété sur tout ou partie du lot ou possède un intérêt équivalent à un droit de propriété. »

**Pour tous renseignements, ordres d'achat, rapports d'état**  
**Expertises gratuites sur rendez-vous**  
ecoledeparis@millon.com

**Inquiries, absentee bids, condition reports,**  
**free appraisals by appointment**  
ecoledeparis@millon.com



Confrontation à la base de données du Art Loss Register  
des lots dont l'estimation haute est égale ou supérieure à 4.000 €.

# Sommaire

Collection de Mr François Lepage.....	p. 4	Collection de Mme & Mr S. ....	p. 70
Wladyslaw JAHL .....	p. 10	Michel KIKOINE .....	p. 73.101
Esther CARP.....	p. 15	Collection privée, Norvège, Alexis	
Collection Ben URI .....	p. 16	GRITCHENKO .....	p. 74
Zygmunt LANDAU.....	p. 21	Collection de Mme A. ....	p. 82
Jankel ADLER .....	p. 26	Collection de Mme et Mr M. ....	p. 92
Leopold GOTTLIEB.....	p. 28	Vera ROCKLINE .....	p. 94
Mela MUTER.....	p. 34	François GALL.....	p. 101.103
Tobiasz BABER .....	p. 41	Samson FLEXOR .....	p. 102
Simon MONDZAIN.....	p. 44	Michel SIMONIDY .....	p. 105
Léon WEISSBERG .....	p. 55	Collection de Mr R. ....	p. 108
Jan RUBCZAK .....	p. 56	Grégoire MICHONZE .....	p. 110
Stojan ARALICA .....	p. 59	Nicolas ISSAIEV .....	p. 117
Edward WITTIG .....	p. 60	Collection de Mr X. ....	p. 118
Issachar Ber RYBACK .....	p. 63	Collection de la famille de l'artiste.....	p. 122
Collection Galerie Marcel-Lenoir .....	p. 64	Lutka PINK.....	p. 126
Jean PESKE.....	p. 68	Conditions de vente.....	p. 134
		Ordres d'achat.....	p. 136

# Index

ABERDAM ALFRED.....	97	HABER TOBIASZ.....	41	STEFANIA.....	32
ADLER JANKEL.....	29	HAYDEN HENRI.....	134.135	PASCIN JULES.....	164.167
ALTMANN ALEXANDRE.....	59	ISSAIEV NICOLAS.....	155	PAILES ISAAC.....	73.74
AKOPIAN GEORGES.....	147-149	ISAILOFF ALEXANDRE.....	129	PAVIL ELIE ANATOLE.....	133
ARALICA STOJAN .....	57	IVANOFF SERGE.....	114	PESKE JEAN MISCELAS.....	33.43.
BALGLEY JACOB .....	104	JAHL WLADYSLAW ALOJZY.....	15-17	66-69.161-163	
BAND MAX.....	96	KADAR BELA.....	192	PINK LUTKA.....	180-183
BARBER JOHN.....	124.125	KARS GEORGES.....	136.178	PIRAMOWICZ ZOFIA.....	70.71
BELOOUSOVITCH BORIS.....	106	KIKOINE MICHEL.....	75.101-103	PONOMAREV SERGE.....	142
BERNSTEIN SALOMON.....	95	KLIMEK LUDWIG.....	18.111	PRANAS GAILLUS.....	190
BERTALAN ALBERT.....	185-189	KREMEGNE PINCHUS.....		PRAX VALENTINE HENRIETTE.....	115
BLOND MAURICE.....	138.169-174.176	98-100.110.156-160		PRINNER ANTON.....	6-11
CARP ESTHER.....	21	KRYCEVSKY NICOLAS.....	165	RABINOWICZ BENCION.....	51
CASTEL MOSHE ELAZAR.....	22.23	KORDA VINCE.....	184	RACOFF RATISLAW.....	52
CHAPIRO JACQUES.....	40	KOROCHANSKY MICHEL.....	105	ROCKLINE VERA.....	109
CHAPOVAL YOULA.....	1-5.20	KOROVINE ALEXIS.....	152	ROSIANU MATHIEU.....	126
CHICHKO SERGUEI.....	113	KUCEMBIANKA DOROTHA.....	83	RUBCZAK JAN.....	54
CHOUBINE SERGE.....	39	KUNDERA RUDOLF.....	191	RYBACK BER ISSACHAR.....	61
CYANKIEWICZ ZDZISLAW.....	128	KVAPIL CHARLES.....	153	SCILTIAN GREGORIO.....	36
CYLKOW LOUIS.....	84	LANDAU ZYGMUND.....	24-28.55	SIMONIDY MICHEL.....	116.127
DALL GHEORGHE ZAMPHIROPOL.....	117	LEDDA MARIUS.....	193	SCHRETER ZYGMUNT.....	175
DE POGEDIAIEFF GEORGES.....	107	LEWITKA SONIA.....	72	SWIEYKOWSKI ALFRED.....	31
DOBRYNSKY ISSAC.....	85.86	LITVINOV BORIS NILOVICH.....	194	TARKHOFF NICOLAS.....	62-65
EBERSTEIN HERMAN.....	154	MAIK PAUL.....	137	TASLITZKY BORIS.....	56
EPSTEIN HENRI.....	87-93	MAKO SERGE.....	19	TESLAR OLEG.....	80.131
FEHER GEORGES.....	144	MANE KATZ EMMANUEL.....	94	UZELAC MILVOY.....	151
FLEXOR SAMSON.....	121.122	MARKIEL JACQUES.....	132	VAGH-WEINMANN ELEMER.....	177
FOTINSKI SERGE.....	38	MAVRO MANIA.....	130	VARLAMICHIVILI DIT VARLA FÉLIX.....	42.108
FRIESZ ACHILLE EMILE OTHON.....	49	METZANOFF ARIS.....	79	VOLOVICK LAZARE.....	145.146
GALL FRANÇOIS.....	120.123	MICHONZE GRÉGOIRE.....		WEISSBERG LÉON.....	37.53
GARBELL ALEXANDRE SASHA.....	81	118.119.139.141		WIDHOPFF DAVID OSSIPOVITCH.....	60
GOTTLIEB LEOPOLD.....	30	MINACHE GÉNIA.....	179	WITTIG EDWARD.....	58
GRANOWSKI SAM.....	166	MONDZAIN SIMON.....	44-48.50	ZARFIN FAIBICH-SCHRAGA.....	150
GRITCHENKO ALEXIS.....	76-78	MUTER MELA.....	34.35	ZINGER OLEG.....	140
GRUNSWEIGH NATHAN.....	12-14	NAIDITCH VLADIMIR.....	82.112		
		ORDYNSKA-MORAWSKA.....			



**1**  
-  
**Youla CHAPOVAL**  
(Kiev 1919 - Paris 1951)  
**Composition**  
Réalisé en 1948  
Huile sur toile  
27,5 x 35 cm  
Signé et daté en bas à droite  
«Chapoval 1948»  
Au dos sur le châssis, daté «5 Juillet 1948»

**Provenance**  
Vente Catherine Charbonneaux, le 2 Juillet 1982, lot n° 30.  
Collection François Lepage

**1 000/1 200 €**

**2**  
-  
**Youla CHAPOVAL**  
(Kiev 1919 - Paris 1951)  
**Composition au point rouge**  
Réalisé en 1950  
Gouache sur papier  
35 x 33,5 cm  
Signé et daté en bas à droite  
«Chapoval X 1950»

**Provenance**  
Vente Catherine Charbonneaux, le 2 Juillet 1982, lot n° 25.  
Collection François Lepage

**400/600 €**

**3**  
-  
**Youla CHAPOVAL**  
(Kiev 1919 - Paris 1951)  
**Composition rouge, jaune et noire**  
Réalisé en 1950  
Gouache sur papier  
23,5 x 15 cm  
Signé en bas à droite «Chapoval»  
Au dos, daté «1950» et cachet de douane

**Provenance**  
Vente Catherine Charbonneaux, le 2 Juillet 1982, lot n° 19.  
Collection François Lepage

**400/600 €**



**4**  
-  
**Youla CHAPOVAL**  
(Kiev 1919 - Paris 1951)  
**Bleu, blanc, rouge**  
Réalisé en 1950  
Huile sur panneau  
24,5 x 32 cm  
Signé et daté en bas à droite  
«Chapoval VII 1950»

**Provenance**  
Vente Catherine Charbonneaux, le 2 Juillet 1982, lot n° 33.  
Collection François Lepage

**800/1 000 €**

**5**  
-  
**Youla CHAPOVAL**  
(Kiev 1919 - Paris 1951)  
**Composition abstraite**  
Réalisé en 1949  
Fusain et pastel sur papier  
23 x 35 cm  
Signé et daté en bas à droite  
«Chapoval 18.9.1949»

**Provenance**  
Vente Catherine Charbonneaux, le 2 Juillet 1982, lot n° 13.  
Collection François Lepage

**400/600 €**





6  
-  
**Anton PRINNER**  
(1902 - 1983)  
**Ronde cosmique**  
Réalise en 1935  
Eau forte sur papier  
24 x 18,5 cm  
Numéroté «2/10» en bas à gauche ; signé et daté en bas à droite «Prinner 35»

Provenance  
Collection François Lepage

200/300 €



7  
-  
**Anton PRINNER**  
(1902 - 1983)  
**Le jugement dernier**  
Eau forte sur papier  
29,5 x 10 cm  
Au dos, inscriptions manuscrites  
«Sepage» à la craie blanche

Provenance  
Collection François Lepage

100/150 €



9  
-  
**Anton PRINNER**  
(1902 - 1983)  
**La force**  
Réalise en 1938  
Eau forte sur papier  
26 x 20,5 cm  
Numéroté «13/30» en bas à gauche ; signé et daté en bas à droite «Prinner 1938»

Provenance  
Collection François Lepage

200/300 €



10  
-  
**Anton PRINNER**  
(1902 - 1983)  
**Formes végétales**  
Eau forte sur papier  
26 x 20 cm  
Signé en bas à droite «Prinner»

Provenance  
Collection François Lepage

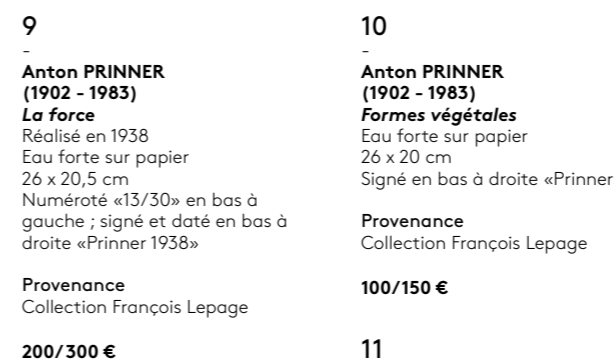
100/150 €



8  
-  
**Anton PRINNER**  
(1902 - 1983)  
**Personnages antiques**  
Eau forte sur papier  
16 x 11,5 cm  
Justifié «E.A» en bas à gauche  
et signé en bas à droite  
«Prinner»

Provenance  
Collection François Lepage

100/150 €



11  
-  
**Anton PRINNER**  
(1902 - 1983)  
**Animal mythologique**  
Réalise en 1936  
Eau forte sur papier  
26 x 20 cm  
Justifié «E.A» en bas à gauche  
; signé et daté en bas à droite  
«Prinner 1936»

Provenance  
Collection François Lepage

200/300 €



f12  
 -  
**Nathan GRUNSWEIGH**  
 (Cracovie 1880 – Paris 1956)  
**Femme assoupie**  
 Huile sur panneau  
 23,5 x 33 cm  
 Signé en haut à droite  
 «Grunswiegh»

Cette composition recouvre une œuvre préexistante représentant un paysage.

800/1 000 €

13  
 -  
**Nathan GRUNSWEIGH**  
 (Cracovie 1880 – Paris 1956)  
**Conversation devant le commerce**  
 Huile sur toile  
 46 x 38 cm  
 Signé en bas à droite  
 «Grunswiegh»  
 Au dos sur le cadre, étiquette «Guy Loudmer commissaire-priseur»

2 000/3 000 €



f14  
 -  
**Nathan GRUNSWEIGH**  
 (Cracovie 1880 – Paris 1956)  
**Sur la route de l'école, le Vésinet**  
 Huile sur toile  
 54 x 73 cm  
 Signé en bas à gauche «Grunswiegh»  
 Au dos de la toile, à la craie blanche le numéro «3» et à la craie bleue le numéro «6»

**Provenance**  
 Ancienne collection de Madame D  
 (Acquis auprès de ce dernier)  
 Collection de Mr. Bernard Liebermann  
 (Hébraïca-Judaïca)

4 000/6 000 €

15

**Wladyslaw Alojzy JAHL**  
(Jaroslaw 1886 - Paris 1953)  
**Don Quichotte**

Circa 1932

Huile sur toile  
92 x 65 cm

Signé en bas à droite «Jahl»

Au dos, sur la toile étiquette ancienne d'exposition Nova Generacja Lwow» ainsi que l'étiquette «Tow Przyjaciol Sztuk Pieknych we Lwowie» en 1932

Au dos de la toile, signé et titré, adresse de l'atelier  
(Don Quichotte, Jahl, Paris XV 14 rue François Guibert)

#### Provenance

Galerie Marek, Paris, 1987  
Collection de Mr. et Mme Fibak  
Collection particulière, Paris

#### Bibliographie

Polish painting in the Ewa and Wojtek Fibak Collection,  
National Museum in Warsaw May 23 - August 9, 1992  
National Museum in Poznań August 22 - October 25, 1992,  
reproduit p. 189.

#### Exposition

Polish painting in the Ewa and Wojtek Fibak Collection,  
National Museum in Warsaw May 23 - August 9, 1992  
National Museum in Poznań August 22 - October 25.  
Nowa Generacja, Lwow  
Salon des Beaux-Arts, Lwow, 1932

10 000/12 000 €





f16  
-  
**Wladyslaw Alojzy JAHL**  
(Jaroslaw 1886 - Paris 1953)  
**Le Plessis-Robinson depuis les hauteurs**  
Réalisé en 1935  
Huile sur toile  
22 x 27 cm  
Signé en bas à droite «Jahl»  
Au dos de la toile, titré, daté et contresigné «Robinson 35 Jahl»

600/800 €

f17  
-  
**Wladyslaw Alojzy JAHL**  
(Jaroslaw 1886 - Paris 1953)  
**Jardinier à Fontenay-aux-Roses**  
Huile sur toile  
27 x 41 cm  
Signé en bas à droite «Jahl»  
Au dos de la toile, titré, daté et contresigné «Fontenay-aux-Roses 35 Jahl»

800/1 000 €



f18  
-  
**Ludwig KLIMEK**  
(Skoczów 1912 - Nice 1992)  
**Les baigneuses**  
Huile sur toile  
65 x 81 cm  
Signé en bas à gauche «Klimek»

1 600/1 800 €

19  
-  
**Serge MAKO**  
(Russie 1885-1953)  
**Baigneuse assise**  
Huile sur toile  
64,5 x 54,5 cm  
Signé en bas à droite «S.Mako»

(Manques de matière en bas à droite)

Provenance  
Collection particulière, Paris

1 500/2 000 €







20  
-  
**Youla CHAPOVAL**  
(Kiev 1919 - Paris 1951)  
**Nature morte cubiste**  
Réalisé en 1946  
Huile sur toile  
65 x 54 cm  
Signé et daté en haut à droite «Chapoval IV 1946»  
Au dos sur le châssis, l'étiquette ancienne avec le numéro 645

**Provenance**  
Ancienne collection Henri Benezit, rue Mironmesnil Paris  
Collection particulière, Paris

3 000/5 000 €

## Esther CARP

Esther Carp est une artiste d'origine polonaise de l'École de Paris.

Elle naît à Skierniewice, non loin de Lodz, et grandit dans une famille de musiciens de confession juive. Son père, violoniste, et ses soeurs jouent régulièrement au sein d'un orchestre local. Très tôt, Esther Carp se distingue et manifeste un vif intérêt pour la peinture.

Esther Carp étudie dans une école de dessin à Vienne puis émigre à Paris en 1925. Soutenue par Léopold Zborowski, elle obtient sa première exposition individuelle en 1931. De 1931 à 1935, elle retourne en Pologne et participe à la vie artistique polonaise, notamment à Lodz et Varsovie.

L'artiste revient à Paris en 1935 où elle sera hospitalisée en hôpital psychiatrique pendant la Seconde guerre mondiale. La déportation de ses soeurs qui périssent en camp de concentration, provoque en elle une forte paranoïa qui la suit jusqu'à la fin de sa vie. De 1941 à 1963, elle vit dans le quartier Saint-Germain-des-Prés et alterne entre son domicile et hospitalisations. Esther Carp continue néanmoins, à la fois chez elle et en hôpital, à peindre et réaliser des dessins.

«L'homme au taureau» réalisé vers 1950 révèle des influences cubistes et futuristes. L'oeuvre est construite par une multitude de touches qui, assemblées, révèlent une surface géométrique. Esther Carp utilise une gamme de couleurs chaudes : le rouge, l'orange, le violet et le rose côtoient le vert et le bleu dans une harmonie chromatique saisissante. Si l'on regarde de près, la scène principale est dupliquée au centre de la composition. Ce dédoublement qui s'opère par une mise en abîme du sujet trouve une occurrence quasiment obsessionnelle dans l'oeuvre de l'artiste. Le thème de la musique, si cher à l'artiste, est fièrement représenté par l'homme à la trompette sur le côté droit. Les vibrations musicales que provoquent le son de la trompette donnent corps à des formes sphériques qui se déploient dans la composition. Esther Carp, s'intéresse tout particulièrement à la transcription picturale d'un son, d'une mélodie. Cet intérêt fera l'objet de nombreux dessins. Cette huile sur papier réalisée dans les années 1950 compte parmi les oeuvres les plus réussies de la maturité d'Esther Carp.

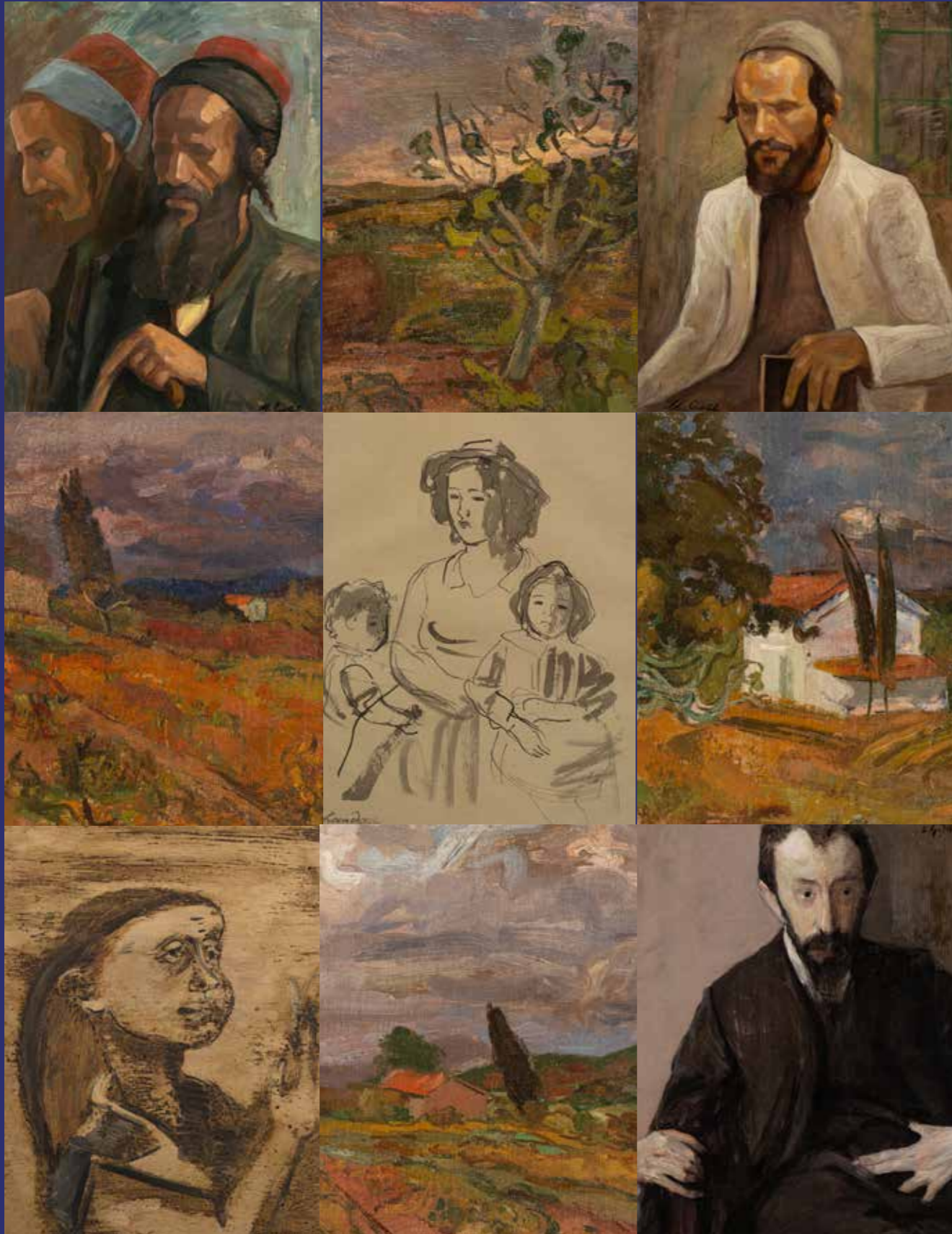
E.V.

f 21

-  
**Esther CARP**  
(Skierniewice 1897 -  
Créteil 1970)  
**L'homme au taureau**  
Réalisé circa 1950  
Huile sur papier  
47,5 x 62 cm  
Signé en bas à droite  
«E. Carp»

2 000/3 000 €





Le Ben Uri Gallery and Museum de Londres conserve une des plus importantes collections d'œuvres d'artistes immigrés de la fin du XIX<sup>e</sup>, du XX<sup>e</sup> et du XXI<sup>e</sup> siècle au Royaume-Uni et dans le secteur international des musées.

Émergeant de la communauté juive et la représentant, la collection du Ben Uri Gallery and Museum reflète principalement le travail, la vie et la contribution des artistes britanniques et européens d'origine juive, interprétés dans le contexte plus large de l'histoire de l'art, de la politique et de la société des XX<sup>e</sup> et XXI<sup>e</sup> siècles.

Les fonds collectés seront réinvestis au profit du financement de nouvelles acquisitions et du renforcement de l'unité de recherche du musée.

# COLLECTION BEN URI GALLERY AND MUSEUM

# Moshe Elazar CASTEL

---

\* 22

-  
**Moshe Elazar CASTEL**  
(Jérusalem 1909 - Tel-Aviv 1991)  
**Deux juifs**

Réalisé en 1926  
Huile sur toile  
65 x 50 cm  
Signé et daté en bas à droite «M. Castel 1926»

Ce lot est présenté en importation temporaire.

**Provenance**

- Ben Uri Gallery and Museum, vers 1950

**Exposition**

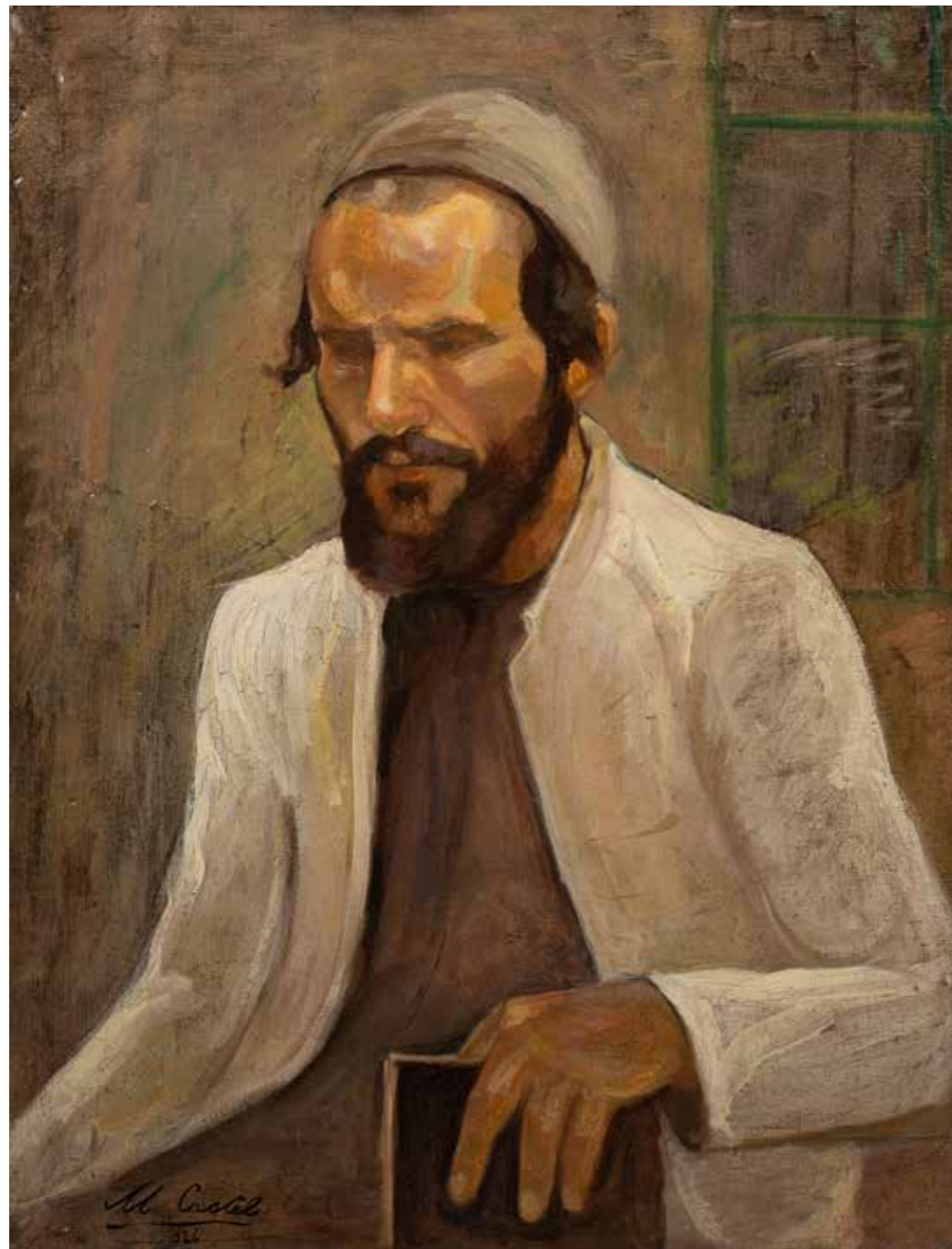
- 1980, Exhibition of Selected Works from the  
Permanent Collection of the Ben Uri Art  
Gallery, Ben Uri Gallery

**Bibliographie**

- Walter Schwabe et Julia Weiner, eds., Jewish  
Artists: The Ben Uri Collection - Paintings,  
Drawings, Prints and Sculpture (London:  
Ben Uri Art Society en association avec Lund  
Humphries Publishers Ltd, 1994), reproduit p.  
32

12 000/15 000 €





**\* 23**

-  
**Moshe Elazar CASTEL**  
(Jérusalem 1909 - Tel-Aviv 1991)

**Le juif oriental**

Réalisé en 1926

Huile sur toile

65 x 50 cm

Signé et daté en bas à gauche «M.Castel 1926»

Ce lot est présenté en importation temporaire.

**Provenance**

- Ben Uri Gallery and Museum, vers 1950

**Exposition**

- 2008, Israel & Art: 60 Years through Teddy's Eyes Ben Uri Gallery

**Bibliographie**

- Walter Schwabe et Julia Weiner, eds., Jewish Artists: The Ben Uri Collection - Paintings, Drawings, Prints and Sculpture (London: Ben Uri Art Society en association avec Lund Humphries Publishers Ltd, 1994), reproduit p. 32

**10 000/15 000 €**

## Zygmund LANDAU



**\* 24**

-  
**Zygmund LANDAU (Lodz 1898 - Tel Aviv 1962)**

**Maison près de la côte méditerranéenne**

Circa 1935

Huile sur toile

65 x 81 cm

Signé en bas à gauche «Landau»

Contresigné au dos sur la toile «Landau»

Ce lot est présenté en importation temporaire.

**Provenance**

- Ben Uri Gallery and Museum, acquis vers 1937

**Exposition**

- 1964, Landau 1898 - 1962 : Memorial Exhibition, Ben Uri Gallery

**Bibliographie**

- Walter Schwabe et Julia Weiner, eds., Jewish Artists: the Ben Uri Collection - Paintings, Drawings, Prints and Sculpture (London: Ben Uri Art Society en association avec Lund Humphries Publishers Ltd, 1994), reproduit p. 66.

**4 000/5 000 €**



\* 25

-  
**Zygmund LANDAU**  
 (Lodz 1898 - Tel Aviv 1962)  
**Mère et ses enfants**

Encre et lavis d'encre sur papier  
 28 x 23 cm à vue  
 Signé en bas à gauche «Landau»

Ce lot est présenté en importation temporaire.

**Provenance**

- Ben Uri Gallery and Museum, acquis vers 1937

**Exposition**

- 1977, Selections from the Permanent Collection :  
 Watercolours, Drawings, Graphics, Ben Uri Gallery

**Bibliographie**

- Walter Schwabe et Julia Weiner, eds., Jewish Artists : the Ben Uri Collection - Paintings, Drawings, Prints and Sculpture (London : Ben Uri Art Society en association avec Lund Humphries Publishers Ltd, 1994), reproduit p. 66

**500/800 €**



\* 26

-  
**Zygmund LANDAU**  
 (Lodz 1898 - Tel Aviv 1962)  
**Paysage Provençal**

Réalisé en 1936  
 Huile sur toile  
 55 x 66 cm  
 Signé et daté en bas à droite «Landau 1936»  
 Au dos, sur la barre du châssis central, le numéro 24

Ce lot est présenté en importation temporaire.

**Provenance**

- Ben Uri Gallery and Museum, acquis auprès de ce dernier vers 1945  
 - Collection Moshe Oved

**Exposition**

- 1964, Landau 1898-1962 : Memorial Exhibition, Ben Uri Art Gallery  
 - 2012, Chaim Soutine and his Contemporaries - from Russia to Paris, Ben Uri Gallery

**Bibliographie**

- Sarah MacDougall ed., Soutine and his Contemporaries - from Russia to Paris (London : Ben Uri Gallery, 2012), reproduit p. 27.  
 - Ben Uri Collection - Paintings, Drawings, Prints and Sculpture (London : Ben Uri Art Society en association avec Lund Humphries Publishers Ltd, 1994), reproduit p. 66

**4 000/5 000 €**



\* 27

- Zygmund LANDAU  
(Lodz 1898 - Tel Aviv 1962)

**Paysage de Provence**

Circa 1935

Huile sur toile

54 x 73 cm

Signé en bas à gauche «Landau»

Ce lot est présenté en importation temporaire

**Provenance**

Ben Uri Gallery and Museum, 1937

**Exposition**

- 1945, Exhibition of Paintings by A. A Wolmark (Konstam Collection), Dobrinsky Paris, and a selection of work from the Ben Uri Collection, Ben Uri Art Gallery

- 1946, Ben Uri Collection of a Paintings, Sculpture & Drawings, Ben Uri Art Gallery

- 1954, Exhibition of Jewish Art, Hove Museum of Art

- 1964, Landau 1898 - 1962: Memorial Exhibition, Ben Uri Art Gallery

- 2009, Homeless & Hidden 1: World Class Collection Homeless & Hidden, Ben Uri Gallery

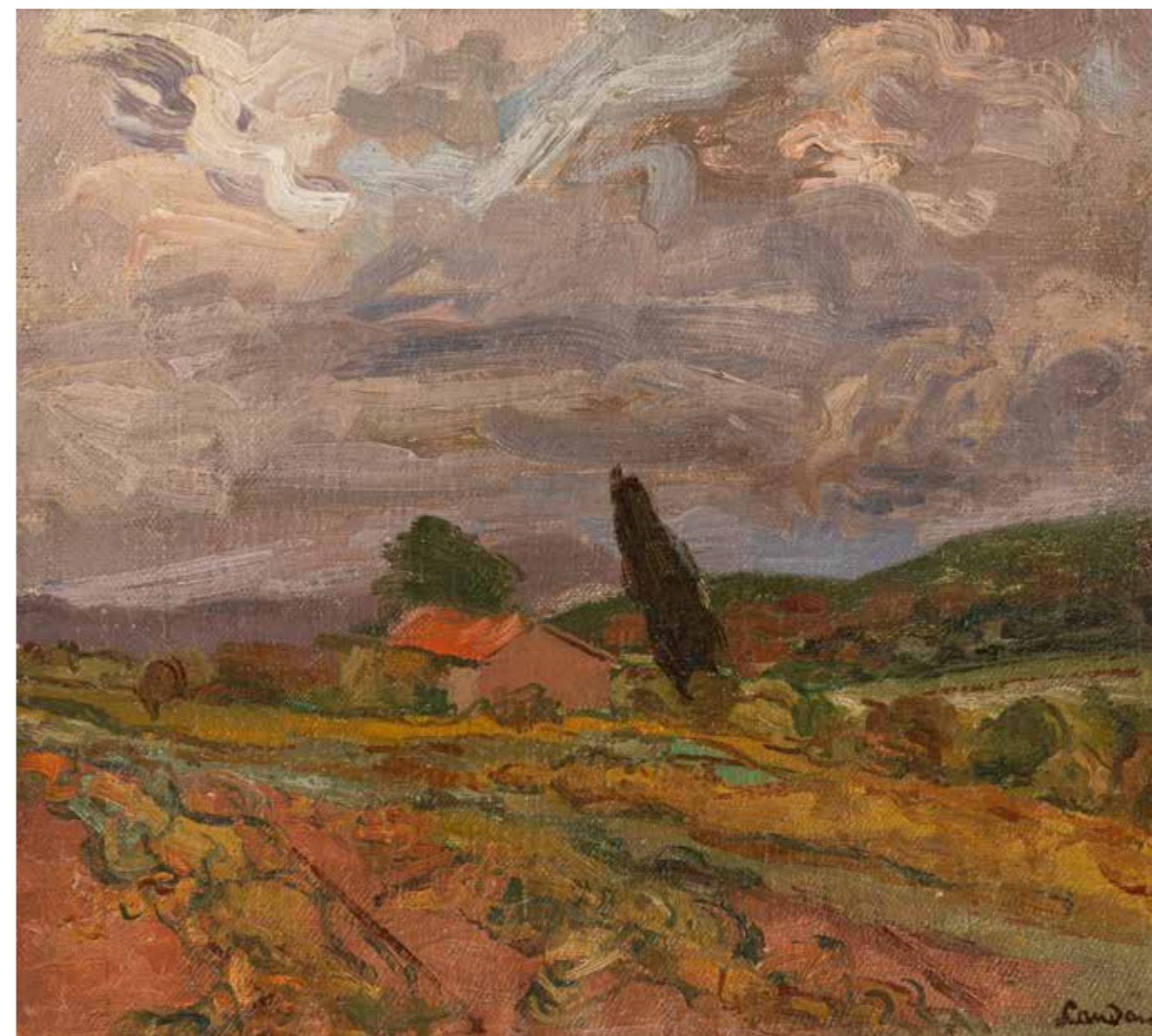
- 2012: Chaim Soutine and his Contemporaries - from Russia to Paris, Ben Uri Gallery

**Bibliographie**

- Sarah MacDougall ed., Soutine and his Contemporaries - from Russia to Paris (London: Ben Uri Gallery, 2012) reproduit p. 27.

- Walter Schwabe et Julia Weiner, eds., Jewish Artists: the Ben Uri Collection - Paintings, Drawings, Prints and Sculpture (London: Ben Uri Art Society en association avec Lund Humphries Publishers Ltd, 1994), reproduit p.66.

**4 000/5 000 €**



\* 28

- Zygmund LANDAU  
(Lodz 1898 - Tel Aviv 1962)

**Maison au toit rouge en Provence**

Huile sur toile marouffé sur carton

36 x 40 cm

Signé en bas à droite «Landau»

Ce lot est présenté en importation temporaire.

**Provenance**

- Collection Mashe Oved  
- Collection Ben Uri vers 1945

**Bibliographie**

- Walter Schwabe et Julia Weiner, eds., Jewish Artists: the Ben Uri Collection - Paintings, Drawings, Prints and Sculpture (London: Ben Uri Art Society en association avec Lund Humphries Publishers Ltd, 1994), reproduit p. 66

**2 000/3 000 €**

# JankeL ADLER

---

\* 29

-  
**JankeL ADLER**  
(Tuszyn 1895 - Aldbourne 1949)  
**Portrait de femme**  
Huile sur papier fort  
55 x 37,5 cm  
Signé en bas à gauche «Adler»

Ce lot est présenté en importation temporaire.

**Provenance**  
Collection Ben Uri vers 1994

**Exposition**  
- 2012, Chaim Soutine and his Contemporaries -  
from Russia to Paris, Ben Uri Gallery  
- 2019, Expression of Freedom: Bunt and Yung-  
Yidish, Museum of the city of Todz

**Bibliographie**  
- Walter Schabe et Julia Weiner, eds., Jewish  
Artists: The Ben Uri Collection - Paintings,  
Drawings, Prints and Sculpture (London:  
Ben Uri Art Society en association avec Lund  
Humphries Publishers Ltd, 1994), reproduit p.  
112.  
- Sarah MacDougall ed., Soutine and his  
Contemporaries - from Russia to Paris  
(London: Ben Uri Gallery, 2012), reproduit p. 14

6 000/8 000 €



## Leopold GOTTLIEB

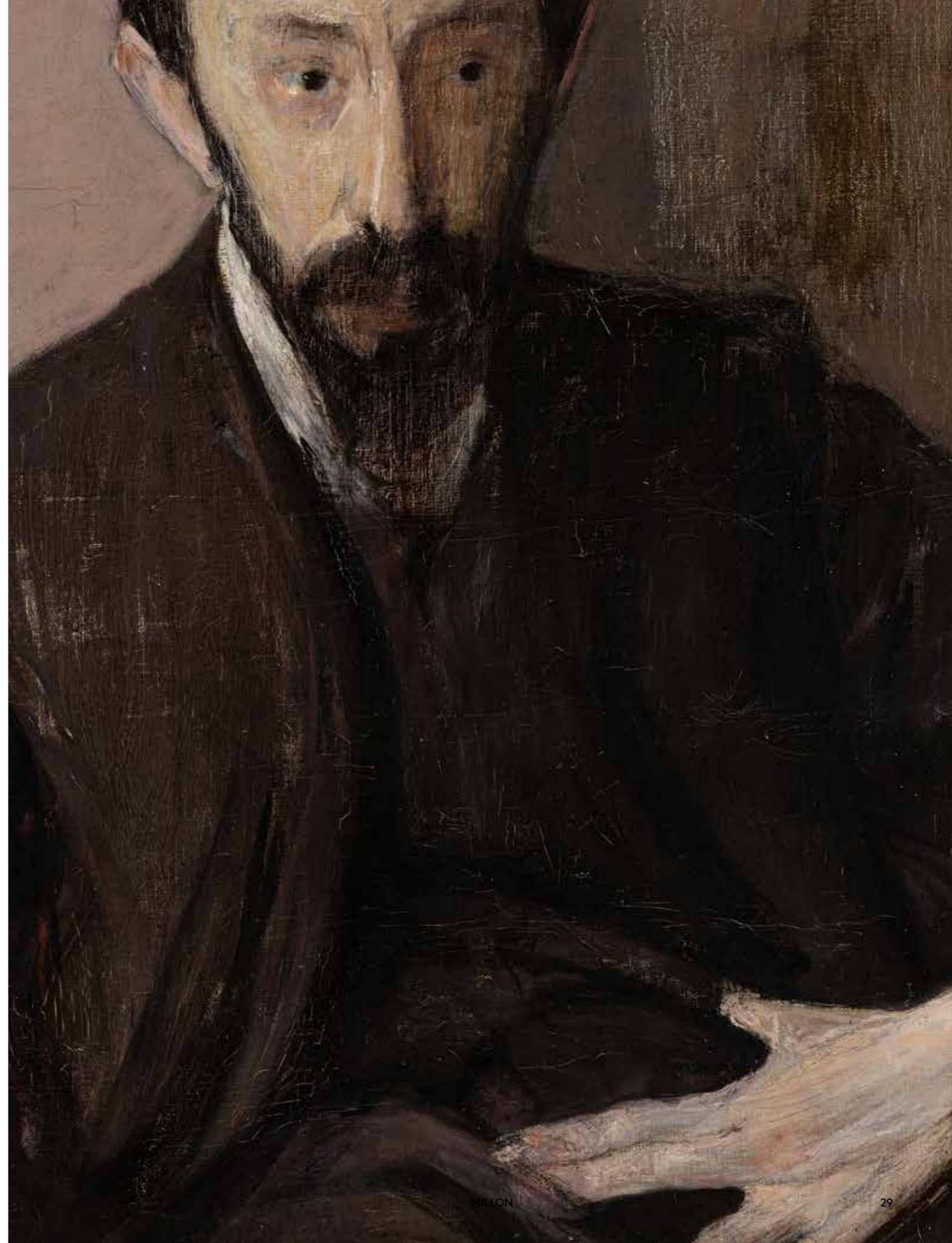
Différents sujets sont représentés dans l'oeuvre de Léopold Gottlieb (1879 Drohobycz - 1934 Paris). On y trouve des scènes figuratives, religieuses et des paysages. Mais c'est dans le portrait que l'artiste excelle. Après avoir suivi des études artistiques à l'Académie des Beaux-Arts de Cracovie et à Munich, Gottlieb se rend une première fois à Paris en 1904. Il y retourne en 1908, pour y rester durant de longues années. C'est à cette période qu'il peint de puissantes effigies d'éminents acteurs de la vie artistique et intellectuelle de la capitale française : celles de l'écrivain André Gide, du poète André Salmon ou du sculpteur Rembrandt Bugatti. Le peintre s'implique également dans la vie de la colonie d'artistes polonais à Paris. Lié d'amitié avec nombre d'entre eux, il peint souvent leurs portraits, comme celui du sculpteur Xawery Dunikowski ou du peintre Mieczysław Jakimowicz. Le saisissant portrait d'un autre de ses compatriotes, le peintre Léon Hirszenberg, que nous présentons ici a été peint vers 1904. Nous ne savons pas exactement dans quelles conditions Léon et Léopold se sont rencontrés, mais leurs origines juives les ont certainement rapprochés. Ils faisaient partie d'un cercle élargi constitué, entre autres, du sculpteur Elie Nadelman, et de la peintre Mela Muter. Leurs oeuvres se sont aussi rencontrées dans les colonnes de la revue artistique polonaise "Sztuka" [L'Art] publiée à Paris par Antoni Potocki. Dans les numéros 8-9 de cette revue, une reproduction du tableau de Hirszenberg (Depuis la Bretagne) côtoie celles des portraits peints par Gottlieb.

Léon (Lajbuś) Hirszenberg (Herszenberg) né en 1869 à Łódź et mort en 1945 à Paris, est issu, comme Gottlieb, d'une famille d'artistes. Il est le frère cadet de Samuel, également peintre, dédié aux thèmes liés à la diaspora juive, et aîné d'Henryk (Izrael Hersz), architecte. La vie de Léon garde toujours des secrets. Il aurait étudié la peinture soit auprès de son frère Samuel, soit à Munich vers 1890. Il est présent à Paris dès 1902. Son oeuvre témoigne de son attachement à la Bretagne, où il a effectué plusieurs voyages, notamment à Concarneau et a probablement vécu à Perros Guirec. Il exposa aussi bien aux salons artistiques de la capitale qu'en Pologne. Devenu aveugle à la fin des années 1920, il n'était plus actif en tant

qu'artiste. Léon débute à Paris au Salon de la Société Nationale des Beaux-Arts en 1904 et se fait remarquer par la critique française et polonaise. Son portrait par une peintre polonaise de renom, Olga Boznańska, est présenté au même salon et rencontre un vif succès.

Contrairement au portrait peint par Boznańska qui constitue une fine étude de couleurs, l'image que Gottlieb donne de son modèle est réduite à une bouleversante étude en camaïeu, opérant par des aplats de couleurs qui définissent les formes avec force. Le peintre fait ressortir le visage et les mains de celui qui pose. Ce faisant, il souligne d'une façon symbolique leur importance pour le métier de créateur. Le modèle, plongé dans son propre univers, semble ignorer la présence de celui qui le peint, tout comme celle des futurs spectateurs. La façon dont il tient sa main gauche, - avec l'index et le majeur collés ensemble et séparés de l'annulaire -, qu'on peut rapprocher de la gestuelle symbolique présente dans le judaïsme, suggère une profonde réflexion métaphysique. C'est une peinture d'une valeur esthétique et spirituelle exceptionnelle dans l'oeuvre de Léopold Gottlieb.

**Dr Ewa Bobrowska -**  
CEBM SAS (Cabinet d'expertises Bobrowska-Mielniczuk)





\* 30

-

**Leopold GOTTLIEB**  
**(Ukraine 1883 - France 1934)**  
**Portrait de Leon Hirszenberg**

Circa 1904-1907  
Huile sur toile  
74,5 x 62 cm  
Signé en haut à droite «L. Gottlieb»

Ce lot est présenté en importation temporaire.

**Provenance**

- Collection Leopold Pilichowski
- Collection Ben Uri, 1930

**Exposition**

- 1930, Mansell Street Gallery Opening: Catalogue and Survey of Activities, Jewish Art and Literary Society Ben-Uri
- 1934, Exhibition of Paintings and Sculpture by Jewish Artists, Ben Uri Jewish Art Gallery
- 1935, Israel Zangwill Memorial Exhibition, Ben Uri Jewish Art Gallery
- 1944, Opening Exhibition, Ben Uri Art Gallery
- 1945, Exhibition of Paintings by A. A. Wolmark (Konstam Collection), Dobrinsky Paris, and a selection of work from the Ben Uri Collection, Ben Uri Art Gallery
- 1946, Ben Uri Collection of Paintings, Sculpture and Drawings, Ben Uri Art Gallery
- 2009, Homeless & Hidden 1: World Class Collection Homeless & Hidden, Ben Uri Gallery
- 2016/17, Bracia Hirszenbergowie. W poszukiwaniu ziemi obiecanej/Hirszenberg Brothers. In search of the Promised Land, Musée de la Ville de Lodz, Lodz; Institut Historique Juif Emanuel Ringelblum, Varsovie

**Bibliographie**

- Walter Schwabe et Julia Weiner, eds., Jewish Artists: The Ben Uri Collection - Paintings, Drawings, Prints and Sculpture (London: Ben Uri Art Society en association avec Lund Humphries Publishers Ltd, 1994), reproduit p. 48
- Bracia Hirszenbergowie. W poszukiwaniu ziemi obiecanej/Hirszenberg Brothers. In search of the Promised Land (Lodz, Varsovie: Muzeum miasta Lodzi and Institut Historique Juif Emanuel Ringelblum, 2017), p. 93

50 000/ 60 000 €





f 31

-  
**Alfred SWIEYKOWSKI**  
 (Paris 1869-Paris 1953)  
**Paysage enneigé**  
 Huile sur toile  
 65 x 81 cm  
 Signé en bas à droite  
 «A.Swieykowski»

1 600/1 800 €

f 32

-  
**Stefania ORDYNSKA-MORAWSKA**  
 (1882-1968)  
**Le port de Collioure**  
 Huile sur toile  
 46 x 61 cm  
 Signé en bas à droite «St.  
 Ordynska»  
 Au dos de la toile ainsi qu'au  
 dos du châssis, le tampon des  
 douanes françaises, le «n 33» à  
 la craie rouge et l'inscription à la  
 craie blanche partiellement lisible  
 «Falliere ?»

1 500/2 000 €



f 33

-  
**Jean Miscelas PESKE**  
 (Golta 1870 - Le Mans 1949)  
**La plaine de Bormes-les-Mimosas**  
 Huile sur toile  
 54 x 73 cm  
 Signé en bas à gauche «Peské»  
 Au dos, sur le châssis, les  
 inscriptions manuscrites «La Plaine  
 de Bormes (Var) l'hiver»

8 000/10 000 €

## Mela MUTER

« La vie transsude dans les portraits de Mela Muter, à travers tous les plis du visage et du vêtement (...) Quand je peins un portrait, nous a confié Mme Mela Muter, je m'empare toute de mon modèle. Un cordon ombilical le relie à moi. C'est un enfantement. J'emmagasine la force et la pensée de ce modèle et je me peins à travers lui. Ce mystérieux phénomène nous vaut ces toiles d'une vérité si magistrale, d'une intuition si perspicace. (...) Elle doit tout à sa probité, à son travail acharné, à la constance d'un effort servi par des vertus exceptionnelles, par la sensibilité la plus intelligente (...) Une seule chose ne vieillit, la vie. Mela Muter inscrit passionnément, dans la vision d'une heure, des sentiments éternels. »

*Mobilier et Décoration*, Gaston Derys, 1 janvier 1932, p. 494-496.

34

Mela MUTER  
(Varsovie 1886 - Paris 1967)  
*Portrait d'une mère et de son enfant*  
Circa 1930  
Huile sur toile  
91 x 74 cm  
Signé en haut à droite «Muter»

Provenance  
Collection particulière, Paris

50 000/60 000 €



# Mela MUTER

« Mela Muter aime les paysages d'usines, si émouvants, les vieilles maisons lasses autour de Notre-Dame, du quai Saint-Michel, les aspects provinciaux du pont Marie, la nostalgie à la fois marine et industrielle du bassin de la Villette. Elle s'identifie au paysage, elle le fait entrer dans son cœur, comme elle absorbe l'être qui pose devant elle pour le recréer. »

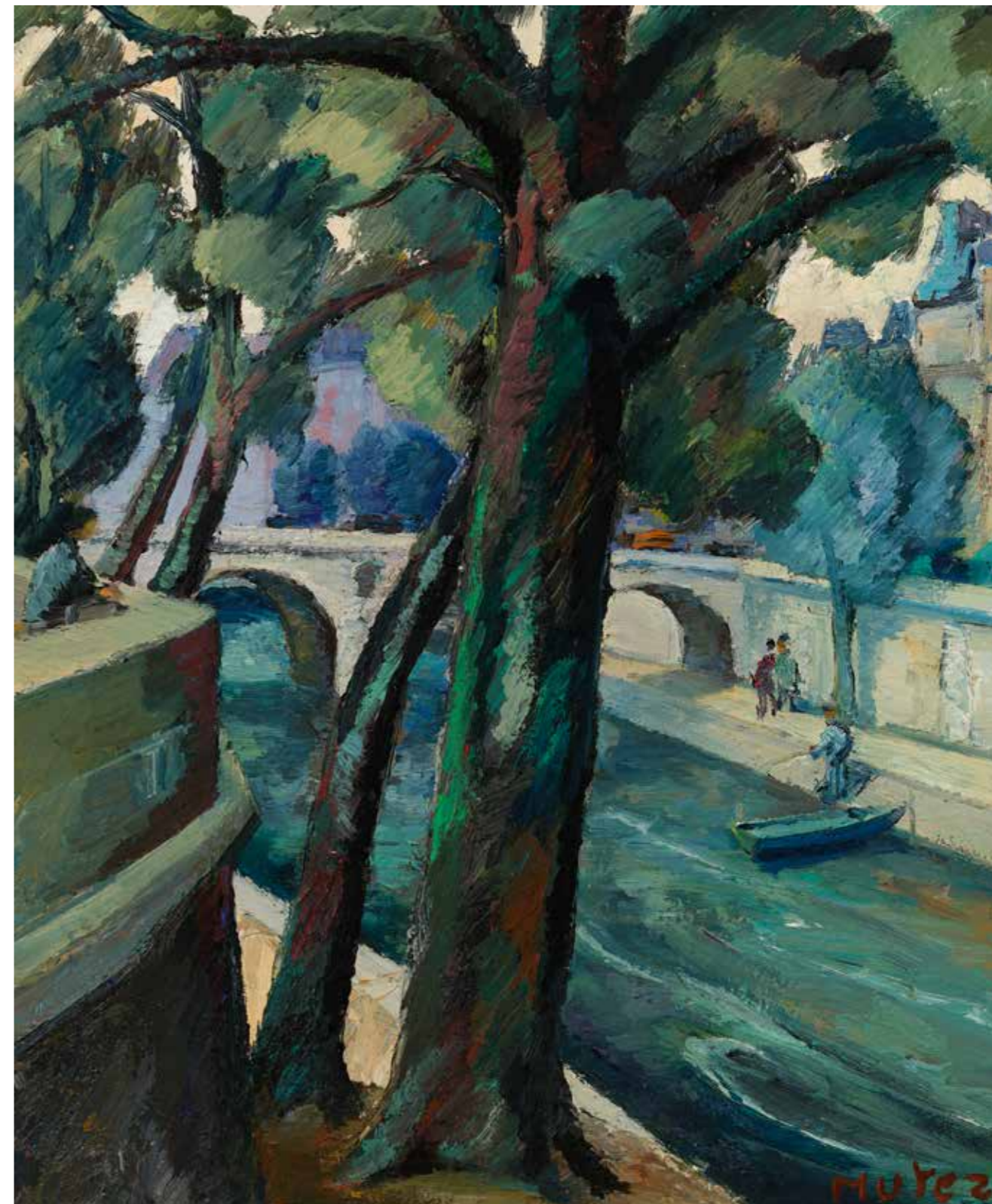
*Mobilier et Décoration*, Gaston Derys, 1 janvier 1932, p. 497.

35

Mela MUTER  
(Varsovie 1886 - Paris 1967)  
*Pont Marie*  
Réalisé en 1942  
Huile sur panneau  
55 x 46 cm  
Signé en bas à droite «Muter»

**Provenance**  
Collection Oscar Ghez, Petit Palais  
Genève  
Acquis par l'actuel propriétaire  
chez Maître Anaf, Lyon, 1987

30 000/40 000 €





f36

**Gregorio SCILTIAN**  
(Rostov 1900 - Rome 1985)  
**Composition aux radis et artichauts**

Réalisé en 1929  
Huile sur toile  
33,5 x 46,5 cm  
Signé et daté en bas à gauche  
«G.Chiltian.29»

Cette œuvre a probablement été exposée à l'exposition : Grigor Chiltian, Galerie de la Renaissance, 5-19 juin 1929, Paris, sous le numéro 13 (Les radis).

2 000/3 000 €

37

**Léon WEISSBERG**  
(Przeworsk 1895 - Maidanek 1943)  
**Nature morte aux fruits et aux fleurs**

Huile sur toile  
54 x 65 cm  
Signé en bas à droite «L.Weissberg»

2 500/3 000 €



f38

**Serge FOTINSKI**  
(Odessa 1887 - Paris 1971)  
**Paysage de Provence**

Huile sur toile  
46 x 61 cm  
Signé en bas à droite «S. Fotinski»

2 000/3 000 €



f39  
-  
**Serge CHOUBINE**  
(Saint-Petersbourg 1900 - Paris 1931)  
*Les écoliers parisiens*  
Huile sur toile  
81 x 60 cm  
Signé en bas à droite «Choubine»  
**1 500/2 000 €**



f40  
-  
**Jacques CHAPIRO**  
(Dinabourg 1887-Paris 1972)  
*Composition à la chaise et au chandelier*  
Réalisé en 1929  
Huile sur toile  
100 x 63,5 cm  
Signé et daté en bas à gauche «Jacques Chapiro 929»  
Au dos, sur le châssis les indications manuscrites de provenance «Meyer»  
**3 000/4 000 €**

## Tobiasz HABER

Tobiasz Haber, aussi connu sous le prénom de Karl, Tévié et Tuvia est né à Lutomiersk en Pologne. Il entre dans le milieu artistique en tant que modèle à Łódź et s'installe à Paris en 1927 pour poursuivre sa carrière. Il y rencontre le marchand d'art Léopold Zborowski, lui montre des dessins de son jeune frère Beron et Zborowski décide de faire venir ce dernier de P

ologne pour s'installer à Paris et développer son talent. Après une année passée à Paris, Beron souffre de troubles psychiques, Zborowski le transfère notamment dans un hôpital privé où il peut continuer à peindre ; Tobiasz reconduit son frère Beron en Pologne mais celui-ci meurt des suites d'une grève de la faim à l'âge de 25 ans.

A Paris, Tobiasz Haber peint des scènes de rue ou d'intérieur, des paysages, des portraits. La palette est sombre, les formes s'enchevêtrent.

Après l'invasion de l'Allemagne en Pologne, Tobiasz Haber retourne dans son pays natal et s'installe à Bialystok, une enclave pour les artistes fuyant Lodz et Varsovie. Bialystok est envahie par les allemands en 1941, Tobiasz Haber est contraint à travailler pour un industriel allemand Oskar Steffen pour copier des œuvres de maîtres anciens, ces œuvres sont ensuite exportées du ghetto par camion. En février 1943, une première vague de déportations vers Treblinka est opérée. Tobiasz Haber meurt dans le ghetto de Bialystok en août 1943.

E.V.



f41  
-  
**Tobiasz HABER**  
(Lutomiersk 1885 - Treblinka 1943)  
*Autoportrait*  
Réalisé en 1928  
Huile sur toile  
46 x 38 cm  
Signé et daté en bas à droite «T. Haber 28»  
**1 000/1 200 €**



42

-  
**Felix VARLAMICHIVILI dit VARLA**  
 (Kutaisi 1903 - Paris 1986)  
**Chevaux sauvages**  
 Huile sur toile  
 55 x 46 cm  
 Signé en bas à droite «Varla»

**Provenance**  
 Collection particulière, Paris

6 000/7 000 €



43

-  
**Jean Miscelas PESKE**  
 (Golta 1870 - Le Mans 1949)  
**Maternité**  
 Réalisé en 1906  
 Huile sur toile  
 54 x 65 cm  
 Signé et daté en bas à droite  
 «Peské 1906»

**Provenance**  
 Ancienne collection de Mme  
 Juliette Marty  
 Collection particulière, Paris

3 000/4 000 €

## Simon MONDZAIN

Quand la guerre éclate à l'été 1914, Simon Mondzain qui se trouvait alors en Espagne s'engage en tant que volontaire dans la légion étrangère. Simon Mondzain réalise des croquis de soldats dans les tranchées de Verdun, et lors de permissions, il conçoit des œuvres au sujets patriotiques, en souvenir des soldats disparus, et sur la condition de l'homme en temps de guerre.

Le peintre polonais intitule le tableau présenté ici « Faim », sensation qu'il vit dans son quotidien de soldat. La guerre le confronte à la représentation de sensations ou émotions humaines douloureuses telles que la faim et la solitude, sensation qu'il représente à travers la figure du moine dans l'œuvre « Solitude » [1].

Dans une démarche allégorique, similaire à celle de son dessin allégorique « Pro Patria » [2], Simon Mondzain donne à « La faim » l'apparence d'un personnage au long visage émacié, épuisé, dont le squelette imprime ses vêtements et le corps semble se contorsionner de douleur.

Les tableaux « La faim » et « Saint François » sont deux œuvres qui se rejoignent en différents points. Simon Mondzain donne au personnage de « La faim » et de son « Saint François » [3] un visage identique. Le destin de ces deux œuvres se croise, dans la mesure où Simon Mondzain commence son « Saint François » en 1914 avant de l'achever en 1918, et il réalise l'œuvre « La faim » en 1915. Simon Mondzain est un grand admirateur des maîtres anciens de la peinture qu'il a étudié au Louvre et dont il a tiré les enseignements. L'univers dépouillé, la centralité du personnage, le clair-obscur, sont des points forts qu'il travaille pour son « Saint-François » et qui, parallèlement, semblent servir de base à la réalisation du tableau « La faim ».

Bien que Mondzain refuse une assimilation à l'avant-garde cubiste, le tableau « La faim » révèle une construction cubiste : les formes anguleuses, notamment du banc, du personnage central, les limites saillantes du décor, possiblement celui d'une cellule. Le visage, tel un masque, témoigne des enseignements artistiques que Simon Mondzain tire de son époque et de ses rencontres et

amitiés (Picasso ou André Derain). L'harmonie et la brutalité des lignes directrices notamment celles du mur à l'arrière, de l'encart « faim » et du banc transversal rouge révèlent une brillante construction moderne.

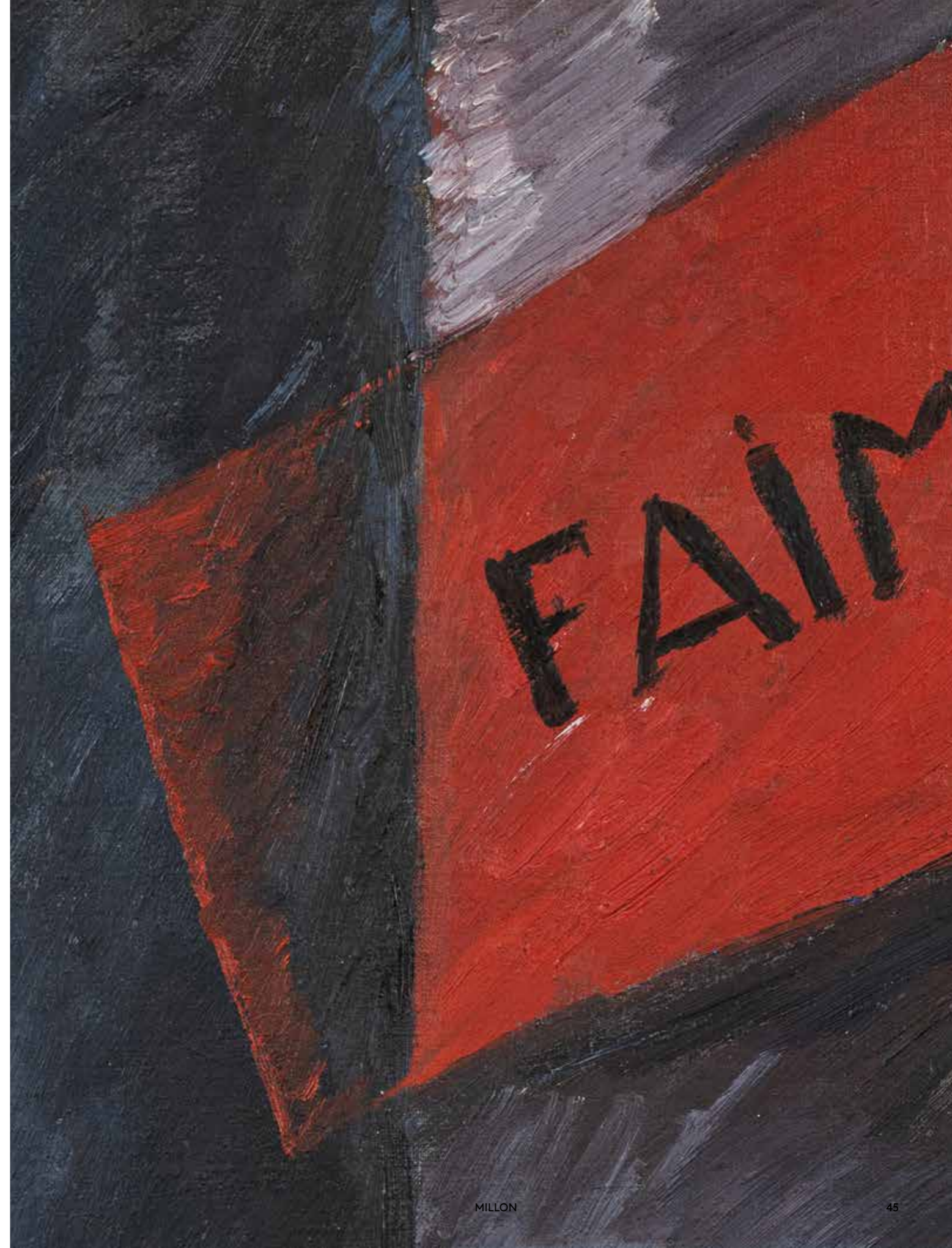
Le personnage central bénéficie d'une vibrante présence grâce à un cadrage vertigineux, à la puissance chromatique des dégradés de bleu et de rouge et aux touches lumineuses traduisant une lumière zénithale qui enveloppe la scène.

E.V.

[1] 1918 (Coll. Tom Podl, dépôt au musée régional de Stalowa Wola)

[2] (1916) coll. Privée Paris

[3] 1914-1918, Musée National d'Art Moderne, Centre Pompidou, Paris







Ceuvre comparative.  
Simon Mondzain, Saint François d'Assise, huile sur toile, 235 x 148 cm (Centre Pompidou, Achat de l'État à l'artiste en 1951).  
Reproduction in Charles Kunstler, Mondzain, Edition Montbrun 1948, Paris, planche n°III.

44

**Simon MONDZAIN**  
(Chelm 1888 - Paris 1979)

**La faim**

Circa 1915

Huile sur toile

73 x 60 cm

Signé en haut à gauche «Mondzain»

Au dos, sur le châssis, tampon du fabriquant de châssis «Paris American Art»

**Provenance**

- Atelier de l'artiste  
- Par descendance, collection de la famille de l'artiste

**Bibliographie**

- Chagall, Modigliani, Soutine, Paris pour école, 1905-1940, 2 avril - 23 août 2020, musée d'art et d'histoire du Judaïsme, Paris, éditions du Mahj & Réunion des musées nationaux, reproduit p.107.  
- Simon Mondzain, 21 septembre - 31 décembre 2012, Konstancin-Jeziorna, Villa La Fleur, Muza SA éditions, reproduit p. 86.  
- Simon Mondzain, exposition itinérante : Institut Polonais de Paris (1999), galerie d'art contemporain Zachęta à Varsovie (2000), musée de Silésie à Katowice (2000), éditions de l'Institut d'histoire juive, Varsovie, 1999, reproduit p. 35.

**Exposition**

- Chagall, Modigliani, Soutine, Paris pour école, 1905-1940, 2 avril - 23 août 2020, musée d'art et d'histoire du Judaïsme, Paris.  
- Simon Mondzain, 14 janvier - 30 avril 2013, musée de la Terre, Chelm.  
- Simon Mondzain, 21 septembre - 31 décembre 2012, Konstancin-Jeziorna, Villa La Fleur.  
- Simon Mondzain, 27 octobre - 28 novembre 1999, Institut Polonais de Paris.  
- Les amitiés de Simon Mondzain, Galerie d'Art Contemporain Zachęta à Varsovie 28 février - 26 mars 2000.  
- Les amitiés de Simon Mondzain, mai-juin 2000, musée de Silésie, Katowice.

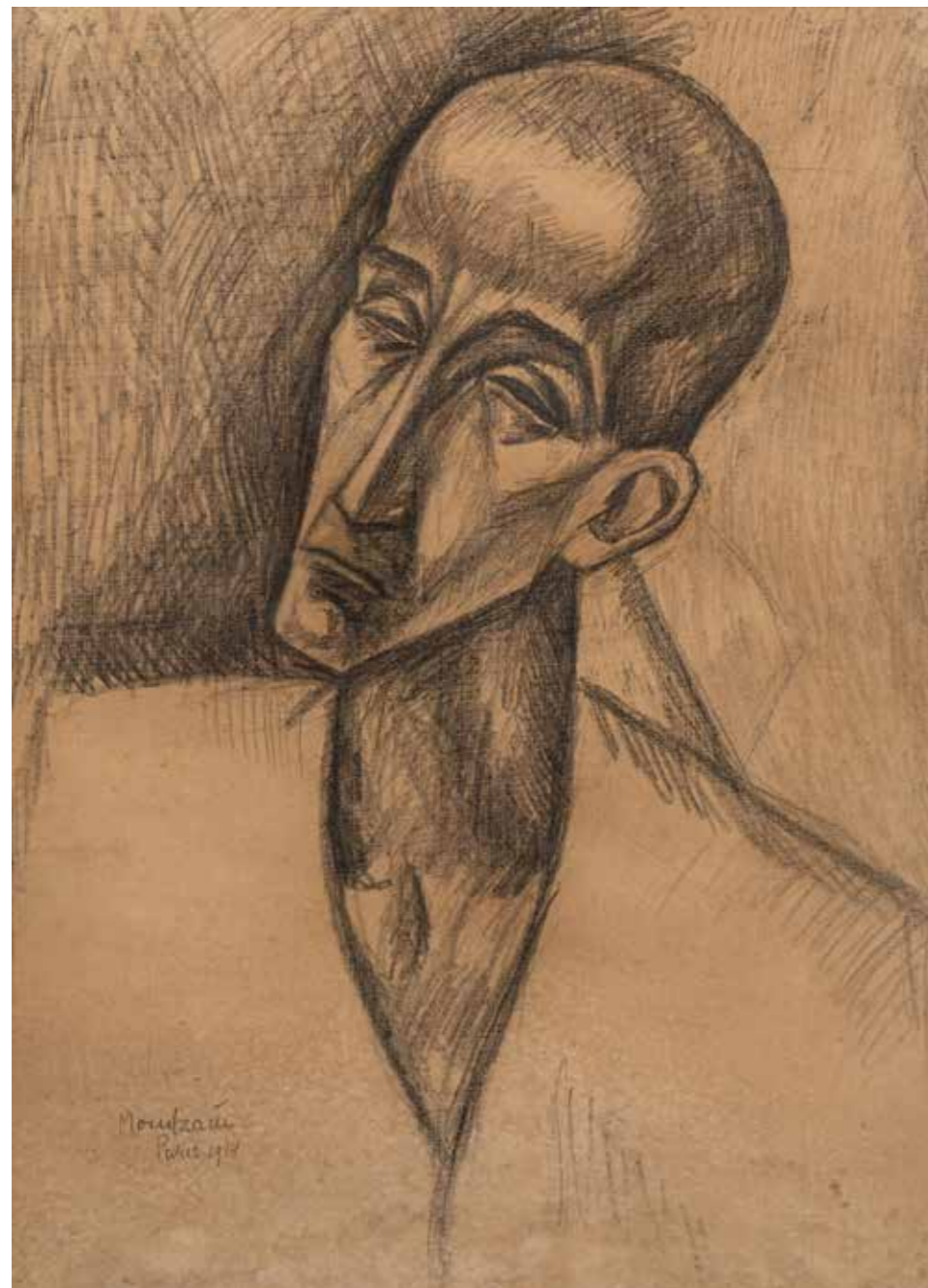
*\*Cette oeuvre est demandée en prêt pour l'exposition «Paris Magnétique» qui se déroulera du 25 janvier au 1 mai 2023 au Musée juif de Berlin.*

*\*This work is requested on loan for the exhibition "Paris Magnétique" which will take place from January 25 to May 1, 2023 at the Jewish Museum in Berlin.*

*\*Praca ta została wypożyczona na wystawę „Paris Magnétique”, która odbędzie się od 25 stycznia do 1 maja 2023 r. w Muzeum Żydowskim w Berlinie.*

20 000/25 000 €





45

-  
Simon **MONDZAIN**  
(Chelm 1888 - Paris 1979)  
*Étude de visage pour Saint-François d'Assise*

Réalisé en 1914  
Fusain sur papier  
54 x 39 cm  
Signé, localisé et daté en bas à gauche «Mondzain Paris 1914»

Ce dessin représentant un visage d'homme aux traits anguleux, au visage émacié est un dessin préparatoire pour le tableau « Saint François d'Assise » (1914-1918) conservé au Musée National d'art Moderne, Centre Pompidou à Paris. (voir reproduction 46)

**Provenance**  
Atelier de l'artiste  
Par descendance, collection de la famille de l'artiste

**Bibliographie**  
Simon Mondzain, 21 septembre - 31 décembre 2012, Konstancin-Jeziorna, Villa La Fleur, Muza SA éditions, reproduit p. 87.

**Exposition**  
Simon Mondzain, 21 septembre - 31 décembre 2012, Konstancin-Jeziorna, Villa La Fleur.  
- Simon Mondzain, 14 janvier - 30 avril 2013, musée de la Terre, Chelm

800/1 000 €

Ce dessin a été réalisé vers 1908 alors qu'il étudie à l'Académie Impériale des Beaux-Arts de Cracovie sous la direction des professeurs Théodor Axentowicz et Józef Pankiewicz.



46

-  
Simon **MONDZAIN**  
(Chelm 1888 - Paris 1979)  
*Visages d'enfants*

Circa 1908  
Fusain sur papier  
63 x 47,5 cm  
Au dos de l'encadrement, cachet «atelier de l'artiste»

**Provenance**  
Atelier de l'artiste  
Par descendance, collection de la famille de l'artiste

800/1 000 €

« Mondzain n'est pas de ceux qui découvrent en tremblant ; Il est à son aise dans un site harmonieux et d'un développement logique. Son dessin est ferme, sa couleur, franche et libre. Il construit sans vous le dire, sans attirer vos yeux volontairement sur ses qualités de constructeur. »

Edmond Jaloux, in Simon Mondzain par Jean Guéhenno, 1931, p. 12.

47

**Simon MONDZAIN**  
(Chelm 1888 - Paris 1979)

**Rue à Clamart**

Circa 1913-1914

Huile sur toile

73 x 60 cm

Signé en bas à gauche «Szaman Mondszajn»

Au dos, sur le châssis, l'étiquette ancienne avec les indications manuscrites «n°5 Clamart» et contre-signé sur le châssis «Mondain»

**Provenance**

Vente Artcurial, 4 décembre 2007, lot numéro 288

**Bibliographie**

Simon Mondzain, 21 septembre - 31 décembre 2012, Konstancin-Jeziorna, Villa La Fleur, Muza SA éditions, reproduit p. 117.

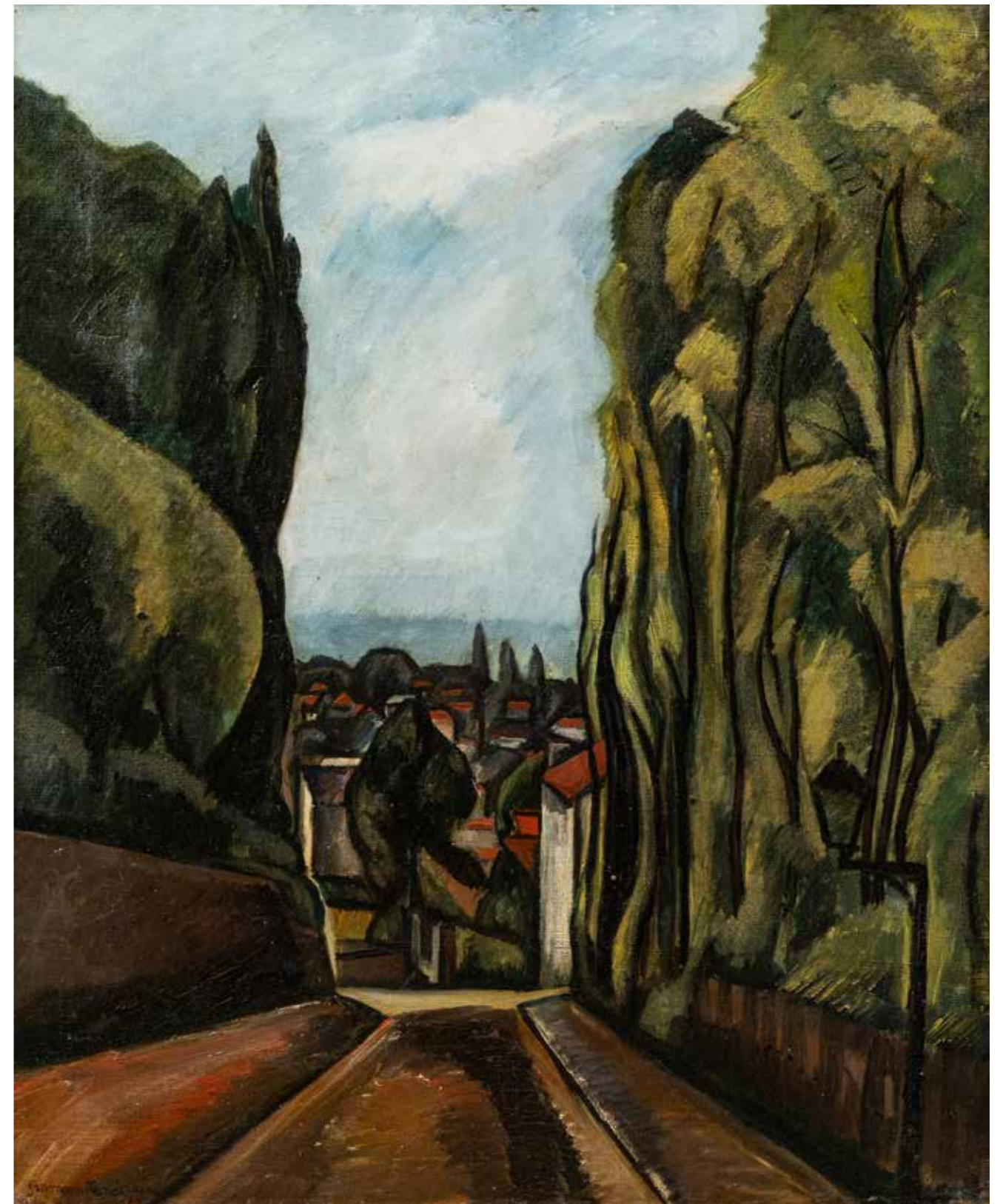
**Exposition**

- Simon Mondzain, 21 septembre - 31 décembre 2012, Konstancin-Jeziorna, Villa La Fleur.

- Simon Mondzain, 14 janvier - 30 avril 2013, musée de la Terre, Chelm.

- Salon d'Automne, 1919, Paris, n° 1376.

8 000/10 000 €





48

Simon MONDZAIN  
(Chelm 1888 - Paris 1979)

*Le port d'Alger*

Huile sur toile  
46 x 55 cm

Signé en bas à gauche «Mondzain»

3 000/4 000 €

49

Achille Emile Othon FRIESZ  
(Le Havre 1879-Paris 1949)

*Les baigneuses*

Lithographie  
31 x 47 cm

Signé en bas à droite «E Othon Friesz»

Dédiacé et signé en bas à gauche  
«au bon peintre Mondzain un  
excellent ami E Othon Friesz»

Provenance

Atelier de l'artiste,  
Par descendance, collection de la  
famille de l'artiste

200/300 €



50

Simon MONDZAIN  
(Chelm 1888 - Paris 1979)

*Portrait de Madame Mondzain s'initiant à la mandoline*

Réalisé en 1928

Huile sur toile  
46 x 38 cm

Signé et daté en bas à gauche «Mondzain 1928»  
(petits manques)

Au dos sur la toile, contresigné, daté et les indications manuscrites de la  
main de l'artiste 5 rue Campagne-Première Paris 1928

Au dos sur le châssis, les inscriptions manuscrites de la main de l'artiste  
N°20 Cat.

Il s'agit d'une esquisse préparatoire pour le tableau final.

2 000/3 000 €



f 51

-  
**BENN, Bencion Rabinowicz dit**  
**(Bialystock 1905 - Paris 1989)**  
**Ananas couché**  
 Réalisé en 1955  
 Huile sur toile  
 38 x 61cm  
 Signé en bas à gauche «Benn»

300/400 €

f 52

-  
**Ratislaw RACOFF**  
**(Russie 1904 - 1982)**  
**La porte sur la mer**  
 Réalisé en 1956  
 Huile sur isorel  
 Signé et daté en bas à droite  
 «Racoff 56»  
 Au dos, une étiquette ancienne  
 indiquant «Racoff 3 - La vieille  
 porte «

600/800 €

## Léon WEISSBERG



53

-  
**Léon WEISSBERG**  
**(Przeworsk 1895 - Maidanek 1943)**  
**Jeune femme au châle**  
**(Marie), 1928**  
 Huile sur toile d'origine  
 55 x 46 cm  
 Signé en bas à droite L. Weissberg

**Provenance**  
 Collection du docteur Charles Ber, Bagnex, France  
 Mme Marie Ber Warszawski, Paris,  
 Collection particulière, Paris

**Exposition**  
 Léon Weissberg, Galerie Bonaparte, Paris, 1930

Léon Weissberg, Galerie Zak, Paris, 1937  
 Léon Weissberg peintures, Galerie d'Alençon, Paris, 1963  
 Léon Weissberg, centre d'Art et de Culture, Espace Rachi,  
 Paris, 1999  
 Léon Weissberg une rétrospective, Musée Denys Puech,  
 Rodez, 2002-2003, reproduit page 16-17 du catalogue  
 Léon Weissberg, collections privées; Fondation Weissberg/  
 Fondation du judaïsme français, Paris 2004  
 Léon Weissberg, Société historique littéraire polonaise,  
 Paris, 2015

**Bibliographie**  
 L. Harambourg, L. Lachenal, L. Weissberg, catalogue  
 raisonné de l'œuvre peint, dessiné, sculpté, Paris, 2009,  
 n°80, reproduit page 90

4 000/5 000 €



f 54

Jan RUBCZAK  
(Stanislawow 1884 - Auswitz 1942)  
*Prats de Mollo, les remparts*

Circa 1919  
Huile sur toile  
65 x 81cm

Signé en bas à droite «Jan Rubczak»  
Au dos de la toile, de manière effacée, localisé «  
Prats de Mollo les remparts» en haut à droite et  
contresigné en haut à gauche « Jan Rubczak»

**Exposition**  
Salon d'Automne, 1919, Paris, Prats de Mollo les  
remparts, n° 1695.

10 000/15 000 €



f 55  
-  
**Zygmund LANDAU**  
(Lodz 1898 - Tel Aviv 1962)  
**Nature morte aux fruits et à la  
bouteille**  
Huile sur toile  
54 x 65 cm  
Signé en bas à gauche «Landau»

2 000/3 000 €

f 56  
-  
**Boris TASLITZKY**  
(Paris 1911- Paris 2005)  
**Bibliothèque dans l'atelier de  
l'artiste**  
Réalisé en 1979  
Huile sur toile  
41 x 33,5 cm  
Signé et daté en bas à droite «Boris  
Taslitzky 1979»

600/800 €

## Stojan ARALICA



f 57  
-  
**Stojan ARALICA**  
(Skare 1883 - Belgrade 1980)  
**Environs de Céret**  
Circa 1930  
Huile sur papier marouffé sur isorel  
50 x 69 cm  
Signé en bas à droite «Aralica»

2 000/3 000 €

# Edward WITTIG

Edward Wittig naît à Varsovie en 1877. Il étudie à l'Académie des Beaux-Arts de Vienne avec J. Tautenheim de 1897 à 1900. Il s'installe ensuite à Paris et entre à l'École des Beaux-Arts sous la direction de Madeleine Jouvray, ancienne élève d'Auguste Rodin.

En 1909, il retourne en Pologne et s'installe dans une résidence appartenant à des amis et réalise de nombreux portraits sculptés et médailles.

Edward Wittig est un des plus grands représentants de la sculpture monumentale dans l'entre-deux-guerres. La réalisation de monuments pour l'espace public lui garantit une prestigieuse reconnaissance. La sculpture d'Eve, datée de 1911, est l'une de ses premières commandes qui fut installée à la fois dans le parc Ujazdowski à Varsovie et dans les jardins du Trocadéro à Paris. Guillaume Apollinaire écrit une remarque à propos de cette oeuvre : « L'Eve de Wittig est un exemple parfait des nouvelles tendances de la sculpture moderne, qui ne barrent ni le style ni la vie ». En 1932, Wittig a réalisé le monument de l'aviateur parmi d'autres monuments célèbres en Pologne.

Edward Wittig participe activement à la vie artistique et culturelle. De 1914 à 1920, il est professeur à l'École des Beaux-Arts de Varsovie et à l'Université de technologie de la même ville. En 1921, il est désigné commissaire général du Salon de la Société Nationale des Beaux-Arts au Grand Palais. Il participe au Salon de la Société Nationale des Beaux-Arts de Paris de 1903 à 1914 ainsi qu'au Salon d'automne en 1906. Ses sculptures sont également présentées à la Biennale de Venise en 1920 et 1934. Les œuvres du sculpteur sont exposées dans de nombreuses galeries et musées en Pologne (Galerie Zacheta à Varsovie et Société des Amis des Beaux-Arts à Cracovie), en France (musée de Toulouse) et aux Pays-Bas (Palais de Justice de La Haye). Le Musée National de Varsovie conserve plusieurs œuvres du sculpteur dans ses collections ainsi que le musée de Grenoble en France.

Edward Wittig est l'un des portraitistes les plus prestigieux

de son époque, représentant la noblesse française et polonaise de son temps ; il réalise notamment la sculpture de la comtesse Xavier Branicka en 1914. Ses œuvres sont perçues comme un équilibre entre la tradition académique et les courants artistiques innovants.

Ce buste en marbre montre des similitudes avec certains portraits sculptés d'Auguste Rodin. Le visage lisse, la ligne pure tranche avec la base plus brute qui garde visible les traces des ciseaux. Ce portrait sculpté est probablement une commande faite au sculpteur par une riche héritière ou une figure de l'aristocratie et constitue un très rare témoignage de l'œuvre sculptée de l'artiste.

E.V.

f 58

**Edward WITTIG**  
**(Varsovie 1879 - 1941)**  
**Buste de femme**

Circa 1906  
Hauteur : 61cm  
Largeur : 58 cm  
Profondeur : 31 cm  
Signé sur la base à gauche «E. Wittig»

20 000/25 000 €







59

Alexandre ALTMANN  
(Sobolewska 1885- Nemours  
1950)

**Paysage estival**  
Réalisé en 1913  
Huile sur toile  
65 x 81 cm  
Signé et daté en bas à gauche  
«Alexandre Altmann 1913»  
Au dos du châssis, l'étiquette  
ancienne avec les indications  
«Altmann Paysage n°34 ainsi que  
le numéro 1411»

**Provenance**  
Collection particulière, Paris

3 000/4 000 €



60

David Ossipovitch WIDHOPFF  
(Odessa 1867 - Saint-Clair-sur-  
Epte 1933)

**La maison aux rosiers en fleurs**  
Réalisé en 1927  
Huile sur toile  
54 x 81 cm  
Signé et daté en bas à gauche  
«D.O. Widhopf 27»

**Provenance**  
Collection particulière, Paris

800/1 000 €



61

Issachar Ber RYBACK  
(Yelisavetgrad 1897 - Paris 1935)

**Vue de Montmartre**  
Huile sur carton  
46,5 x 55,5 cm  
Signé en bas à droite «I.Ryback»

**Provenance**  
Vente Aguttes, Drouot, 31 Mars  
2006

4 000/6 000 €

## Collection galerie Marcel-Lenoir

---

« Fixer le plus possible la vie des formes par la richesse de leurs couleurs »  
«  
**N. Tarkhoff**

Après quelques années d'apprentissage en Russie et l'influence de Korovine qui sera dans un premier temps déterminante, Nicolas Tarkhoff arrive à Paris en 1898 où il expose tout de suite aux salons avec un réel succès, plus tard entre 1911 et 1930 il s'installe à Orsay, avec une certaine détresse financière qui ne le quittera pas jusqu'à son décès. Puis une galeriste parisienne, Madeleine Oury, la femme de son ami le peintre Marcel-Lenoir, aide Yvonne Deltreil, son épouse, en achetant une grande partie des œuvres de son atelier. Celles-ci sont redécouvertes par des collectionneurs passionnés à partir des années 60. L'un d'eux, Oscar Ghez, lui consacre tout un espace dans son Musée du Petit Palais à Genève (Suisse) et organise à partir de 1981 plusieurs expositions en Russie, en France, en Espagne, au Japon et aux Etats-Unis.

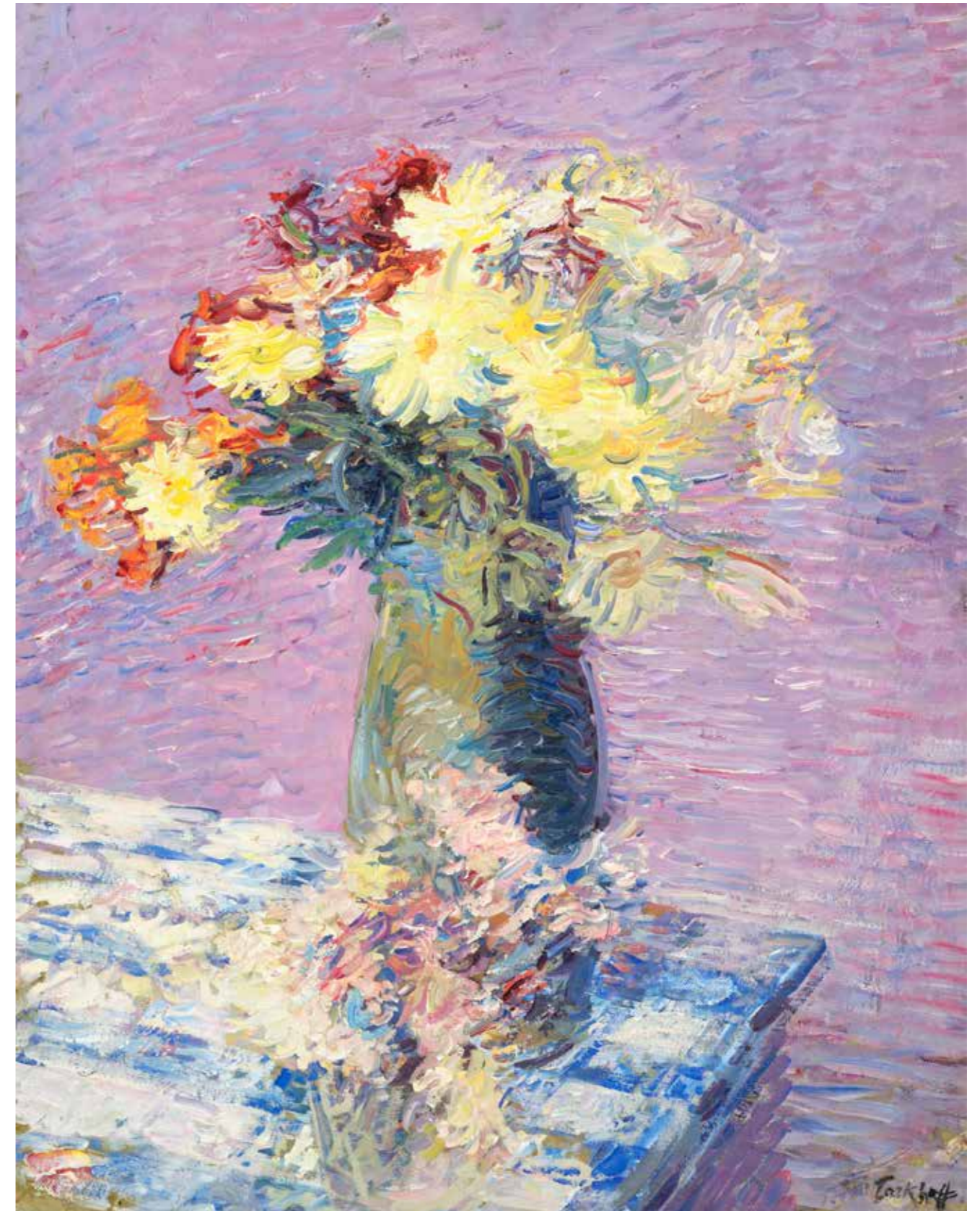
62

**Nicolas TARKHOFF**  
**(Moscou 1871 - Orsay 1930)**  
**Bouquet de fleurs**  
Circa 1907  
Huile sur carton  
65,5 x 52,5 cm  
Signé en bas à droite «Tarkoff»

**Provenance**  
Galerie Marcel-Lenoir

Nous remercions Monsieur Guy Abot, Directeur du Comité Tarkhoff, de nous avoir aimablement confirmé l'authenticité de cette peinture qui sera répertoriée au Catalogue raisonné de l'œuvre peint de l'artiste par le dit comité.

**2 500/3 000 €**





63

- **Nicolas TARKHOFF**  
(Moscou 1871 - Orsay 1930)

**Scène animalière**

Circa 1920

Technique mixte sur papier  
47 x 62 cm

Signé en bas à droite «N.Tarkoff»

**Provenance**

Galerie Marcel-Lenoir

Nous remercions Monsieur Guy Abot, Directeur du Comité Tarkhoff, de nous avoir aimablement confirmé l'authenticité de cette peinture qui sera répertoriée au Catalogue raisonné de l'œuvre peint de l'artiste par le dit comité.

600/800 €



64

- **Nicolas TARKHOFF**  
(Moscou 1871 - Orsay 1930)  
**Portrait de Boris Tarkhoff, fils de l'artiste**

Réalisé en 1906

Lavis d'encre

64 x 49 cm

Signé et daté en bas à droite  
«N.Tharkoff 1906»

**Provenance**

Galerie Marcel-Lenoir

Nous remercions Monsieur Guy Abot, Directeur du Comité Tarkhoff, de nous avoir aimablement confirmé l'authenticité de cette peinture qui sera répertoriée au Catalogue raisonné de l'œuvre peint de l'artiste par le dit comité.

600/800 €



65

- **Nicolas TARKHOFF (Moscou 1871 - Orsay 1930)**  
**Portrait d'une parisienne**

Circa 1910

Huile sur toile

35 x 27 cm

Signé en bas à droite «N.Tarkhoff»

**Provenance**

Galerie Marcel-Lenoir

Nous remercions Monsieur Guy Abot, Directeur du Comité Tarkhoff, de nous avoir aimablement confirmé l'authenticité de cette peinture qui sera répertoriée au Catalogue raisonné de l'œuvre peint de l'artiste par le dit comité.

600/800 €



**66**  
-  
**Jean Miscelas PESKE**  
(Golta 1870 - Le Mans 1949)  
**Etang au bord de la mer**  
Circa 1906/1907  
Huile sur carton  
33 x 50 cm  
Signé en bas à droite «Peske»  
Au dos, le tampon des douanes  
(douane central exportation Paris)  
Un certificat de Monsieur François  
Berenger, en date du 16 septembre  
2010, sera remis à l'acquéreur.

**Provenance**  
Collection particulière, Paris

**2 000/3 000 €**



**67**  
-  
**Jean Miscelas PESKE**  
(Golta 1870 - Le Mans 1949)  
**Bourrine de Vendée**  
Huile sur toile  
38 x 56 cm  
Signé en bas à droite «Peské»  
Au dos sur le châssis, l'étiquette  
d'exposition posthume  
Au dos de la toile, les inscriptions  
«cp 472»

**Provenance**  
Ancienne collection de Mme  
Juliette Marty  
Collection particulière, Paris

**1 200/1 500 €**



**68**  
-  
**Jean Miscelas PESKE**  
(Golta 1870 - Le Mans 1949)  
**La Somme à Amiens**  
Réalisé en 1933  
Huile sur toile  
54 x 65 cm  
Signé en bas à gauche «Peske»  
Au dos, sur le châssis, l'étiquette  
ancienne avec les inscriptions  
manuscrites «Peské 12 798 La  
Somme à Amiens 1933»

Cette œuvre représente la  
cathédrale Notre Dame à Amiens  
depuis la Somme.

**Provenance**  
Collection particulière, Paris

**3 000/4 000 €**



**69**  
-  
**Jean Miscelas PESKE**  
(Golta 1870 - Le Mans 1949)  
**Les coquelicots**  
Huile sur carton  
38 x 56 cm  
Signé en bas à gauche «Peské»  
Au dos du carton, les inscriptions  
«cp 637»

**Provenance**  
Ancienne collection de Mme  
Juliette Marty  
Collection particulière, Paris

**1 000/1 200 €**



70  
-  
**Zofia PIRAMOWICZ**  
(Radon 1880 - Clichy 1958)  
**Marché oriental**  
Circa 1930  
Technique mixte sur papier  
35,5 x 48 cm  
Signé en bas à droite «Piramowicz»

800/1 000 €

71  
-  
**Zofia PIRAMOWICZ**  
(Radon 1880 - Clichy 1958)  
**Scène de rue orientale**  
Circa 1930  
Technique mixte sur papier  
35,5 x 46,5 cm  
Signé en bas à gauche  
«Piramowicz»

800/1 000 €



72  
-  
**Sonia LEWITSKA**  
(Vykhylivka 1874 - Paris 1937)  
**Paysage à la rivière**  
Huile sur papier marouffé sur  
carton  
38 x 46 cm  
Signé en bas à gauche «Z.  
Lewitska»

Provenance  
Collection de Mme S.

2 000/3 000 €



**73**  
-  
**PAÏLES Isaac**  
(Kiev 1895-France 1978)  
*Portrait d'homme à la casquette*  
Circa 1930  
Huile sur toile  
55 x 38 cm  
Signé en bas à droite «I. Païles»

**Provenance**  
Collection de Mme S.

**600/800 €**

**74**  
-  
**PAÏLES Isaac**  
(Kiev 1895-France 1978)  
*Composition aux agrumes et au bouquet*  
Circa 1930  
Huile sur toile  
46 x 55 cm  
Signé en bas à gauche «I Païlés»  
Au dos, sur le châssis, les indications manuscrites au crayon rouge «collection J Nieszawer Paris», et la marque d'un tampon des douanes  
Au dos, sur le châssis, le numéro à l'encre rouge «358»

**Provenance**  
Ancienne collection de Jacques Nieszawer  
Collection de Mme S.

**800/1 000 €**

## Michel KIKOINE



**75**  
-  
**Michel KIKOINE**  
(Gomel 1892 - Paris 1968)  
*Paysage de Annay-sur-Serein*  
Circa 1935-1940  
Huile sur toile  
65 x 81 cm  
Signé en bas à gauche "Kikoine"

**Provenance**  
Collection particulière, Paris

**6 000/8 000 €**

## COLLECTION PRIVÉE, NORVÈGE

« A Constantinople, tout est important, tout est beau. Le dôme de Sainte-Sophie, les mosaïques de Hora, les eaux du Bosphore, la verdure précoce d'Éyoub, le regard des kyz mystérieuses, le fez des tchodjouks, les rues, les cris, les fumées et le vacarme des ponts, le silence des remparts, des cimetières, des turbés, tout est pénétré du même souffle, tout fait partie d'une seule vie. [...] La physiologie de Constantinople (s'il est permis de s'exprimer de cette façon), c'est la vie des monuments, les rues, le côté lumineux et artistique du monde, observé par l'œil d'un peintre et éclairé par une conception personnelle de l'univers, voilà le principe de mon livre. »

Alexis Gritchenko,

Deux ans à Constantinople journal d'un peintre, Édition Quatre vents, Paris, 1930, p.18-19.

Alexis Gritchenko est un peintre, aquarelliste, écrivain et critique d'art d'origine ukrainienne. Il étudie de 1905 à 1912, dans les universités de Saint-Petersbourg, Kiev et Moscou. La peinture et le dessin lui sont enseignés dans l'atelier de S.I. Svetoslavski de 1906 à 1908, dans celui de K.F. Iouon et I. Dudin de 1909 à 1910, et de P.P. Konchalovski et I.I. Machkov de 1911 à 1912 à Moscou. Il travaille également dans l'atelier de V.I. Tatlin et étudie la collection de Sergei Chtchoukine comportant notamment des œuvres de Paul Cézanne, Henri Matisse, Paul Gauguin, Claude Monet ou encore de Pablo Picasso.

En 1911, Alexis Gritchenko visite Paris, le Louvre, rencontre André Lhote, Alexander Archipenko et Henri Le Fauconnier. Il visite de nombreuses villes en Italie et retourne à Moscou où il fonde une avant-garde qu'il appelle « Tsvetodinos » :

(Couleur-Mouvement). Alexis Gritchenko devient professeur dans un atelier libre d'État en 1918 ; il enseigne alors avec Alexandre Chevtchenko l'essence de la théorie «Tsvetodinos» dont les fondamentaux sont l'importance des masses de couleur qui définissent et divisent l'espace. La théorie d'Alexis Gritchenko se mêle au rang des avant-gardes moscovites, le primitivisme d'Alexandre Chevtchenko, Nathalia Gontcharova, Michel Larionov, le suprématisme de Kazimir Malevitch, le constructivisme.

Rejetant la dictature bolchevique il décide de partir vers l'Ouest. Il se déplace vers Kiev, puis, depuis Sébastopol, il rejoint Constantinople où il reste deux ans, de 1919 à 1921. À Constantinople, il travaille dans la misère et de manière acharnée. L'oeuvre présentée ici « La partie de carte à Constantinople » réalisée en 1921 témoigne de l'importance donnée à la couleur et la géométrisation des formes.

E.V.

\* 76

Alexis GRITCHENKO  
(Krolevets 1883 - Vence 1977)  
Partie de cartes à Constantinople

Aquarelle et crayon sur papier  
24,5 x 20 cm  
Signé en bas à droite «Gritchenko» et daté en bas à gauche «janvier 21»

Provenance  
Acquis directement auprès de l'artiste en France  
Puis par descendance, au propriétaire actuel, collection privée, Norvège

Ce lot est présenté en importation temporaire.

3 000 / 4 000 €





\* 77

-  
Nicolas GLOUTCHENKO  
(Kiev 1902- Kiev 1977)

**Le port de Toulon**

Réalisé en 1959

Lithographie en couleur sur papier, rehauts de gouache et d'huile  
32 x 48 cm

Signé et daté en bas à droite en cyrillique «Gloutchenko»

**Provenance**

Acquis directement auprès de l'artiste en France  
Puis par descendance, au propriétaire actuel, collection privée, Norvège

Ce lot est présenté en importation temporaire.

200/300 €



\* 78

-  
Alexis GRITCHENKO  
(Krolevets 1883 - Vence 1977)

**Plage d'Altea avec vue sur le rocher de Blanca, Espagne, Circa 1934-1935**

Huile sur panneau

54 x 73 cm

Signé en bas au milieu «Gritchenko»

Au dos du panneau, étiquette ancienne avec les indications manuscrites « les barques au soleil, Altea ALEXIS GRITCHENKO n°20»

**Provenance**

Acquis directement auprès de l'artiste en France  
Puis par descendance, au propriétaire actuel, collection privée, Norvège

Ce lot est présenté en importation temporaire.

4 000/6 000 €





f 81

Alexandre Sasha GARBELL  
(Riga 1903 - Paris 1970)  
*Falaise en Normandie*  
Huile sur toile  
24 x 41 cm  
Signé en bas à gauche «Garbell»

400/600 €

f 82

Vladimir NAIDITCH  
(Moscou 1903 - Paris 1981)  
*Nu au divan*  
Huile sur toile  
46,5 x 61 cm  
Signé en bas à gauche  
«N.Naiditch»  
Au dos, sur la toile, le cachet  
d'exposition de la galerie Drouart

2 500/3 000 €



f 79

Aris METZANOFF  
(XIX-XX)  
*Un coin de rue*  
Huile sur carton toilé  
40,5 x 32,5 cm  
Signé en bas à droite «aris  
Metzhanoff»  
Au dos du carton, les indications  
manuscrites de la main de l'artiste  
«n 4 Paysage aris metzanoff 26 rue  
Eugene Flachet XVII» et le numéro  
«M 1320»

300/400 €

f 80

Oleg TESLAR  
(1900 - 1952 )  
*Paysage oriental*  
Huile sur toile  
52 x 61 cm  
Signé en bas à gauche «Oleg  
Teslar»

600/800 €





**f 83**  
 -  
**Dorothea KUCEBIANKA dite Dora BIANKA**  
 (Varsovie 1895 - 1896 Chesnay)  
**Grenade et grappe de raisins**  
 Huile sur carton  
 24 x 30 cm  
 Signé en bas à gauche «bianka»  
 Contresigné, et adresse de l'atelier par la main de l'artiste «13 rue Guénégaud Paris 6e»

300/400 €

**f 84**  
 -  
**Louis CYLKOW**  
 (Varsovie 1877 - France 1934)  
**Paysage Nantais aux nuages**  
 Huile sur carton toilé  
 33 x 41 cm  
 Signé en bas à gauche «L. Cylkow»

Provenance  
 Ancienne collection de Mr. Guillet

800/1 000 €



**85**  
 -  
**Issac DOBRINSKY**  
 (Makaroff 1891 - Paris 1973)  
**Portrait de jeune fille**  
 Huile sur toile  
 35 x 27 cm  
 Signé en haut à gauche «Dobrinsky»

Provenance  
 Collection particulière française

400/600 €



**f 86**  
 -  
**Isaac DOBRINSKY**  
 (Makaroff 1891 - Paris 1973)  
**Nature morte aux oranges**  
 Huile sur toile  
 46 x 29,5 cm  
 Signé en bas à gauche «Dobrinsky»  
 Au dos de la toile, titré «nature morte aux oranges» et les indications manuscrites «Pass V.M entre 50 et 60»

600/800 €



87

Henri EPSTEIN  
(Lodz 1891 - Auschwitz 1944)  
**Scène de plage**  
Circa 1930  
Huile sur toile  
37 x 60 cm  
Signé en haut à droite «H.Epstein»

Provenance  
Collection de M<sup>me</sup> A.

4 000/6 000 €



88

-  
**Henri EPSTEIN**  
 (Lodz 1891 - Auschwitz 1944)  
*Le bain de mer*  
 Aquarelle, crayon et gouache sur papier  
 23,5 x 30,5 cm  
 Signé en bas à droite «H.Epstein»

Provenance  
 Collection de M<sup>me</sup> A.

300/400 €



90

-  
**Serge FERAT**  
 (Moscou 1881- Paris 1958)  
*Au cirque*  
 Crayon sur papier marouffé sur carton  
 49 x 27,5 cm  
 Signé en bas à gauche « S.Ferat»

Provenance  
 Collection de M<sup>me</sup> A.

800/1 200 €

89

-  
**Henri EPSTEIN**  
 (Lodz 1891 - Auschwitz 1944)  
*Scène de marché*  
 Crayon et aquarelle sur papier  
 23 x 30 cm  
 Signé en bas à gauche «H.Epstein»

Provenance  
 Collection de M<sup>me</sup> A.

400/600 €

91

-  
**Henri EPSTEIN**  
 (Lodz 1891 - Auschwitz 1944)  
*Scène de village*  
 Encre et aquarelle sur papier  
 23 x 30 cm  
 Signé en bas à gauche «H.Epstein»

Provenance  
 Collection de M<sup>me</sup> A.

400/600 €

f 92

-  
**Henri EPSTEIN**  
 (Lodz 1891 - Auschwitz 1944)  
*Les moissons*  
 Technique mixte sur papier  
 23,5 x 31 cm  
 Signé en bas à droite «H. Epstein»

300/400 €

f 93

-  
**Henri EPSTEIN**  
 (Lodz 1891 - Auschwitz 1944)  
*Villageois à Hanches*  
 Réalisé en 1941  
 Technique mixte sur papier  
 À vue, 41 x 56 cm  
 Signé, daté et localisé en bas à droite «H. Epstein Hanches 1941»

400/600 €





**94**  
-  
**Emmanuel MANE KATZ**  
(Krementchoug 1894- Haifa 1962)  
**Paysage au crépuscule**  
Huile sur toile  
27,5 x 41 cm  
Signé en bas à gauche «Mane Katz»  
Au dos sur le châssis, l'étiquette de la Galeria Arte Moderno au Mexique.

Provenance  
Collection particulière, Paris

**4 000/6 000 €**

**f 95**  
-  
**Salomon BERNSTEIN**  
(Ouzda 1886 - Holon 1968)  
**Jérusalem**  
Réalisé en 1927  
Huile sur toile  
45 x 54 cm  
Daté et localisé en bas à gauche «Jérusalem 1927», signé en bas à droite «S.Bernstein»  
Au revers, indications manuscrites de la main de l'artiste «Salomon M.Bernstein (ambre) Jérusalem 1927 Palestine»

**2 000/3 000 €**



**f 96**  
-  
**Max BAND**  
(Naumestis 1900- Etats- Unis 1974)  
**Portrait de jeune fille**  
Réalisé en 1934  
Huile sur toile  
62 x 50,5 cm  
Signé et daté en bas à gauche «Max Band 1934»

**1 000/1 500 €**

**f 97**  
-  
**Alfred ABERDAM**  
(Lemberg 1894- Paris 1963)  
**Cavaliers**  
Technique mixte sur papier  
48 x 50 cm  
Signé et daté en bas à droite «Aberdam 1955»

**400/600 €**





98  
-  
**Pinchus KREMEGNE**  
(Zaloudock 1890 - Ceret 1981)  
*Fleurs dans un vase*  
Circa 1930  
Huile sur toile  
73 x 60 cm  
Signé en bas à gauche  
«Kremegne»

Un certificat de Mr Etienne Sassi en date du 2 février 1983 sera remis à l'acquéreur.

**Provenance**  
Collection particulière

1 000/1 500 €

99  
-  
**Pinchus KREMEGNE**  
(Zaloudock 1890 - Ceret 1981)  
*Paysage aux collines*  
Huile sur toile  
54 x 73 cm  
Au dos de la toile, le cachet de la vente Kremegne (étiquette sur le châssis lot 137)

**Provenance**  
Collection particulière, Paris

1 500/2 000 €

100  
-  
**Pinchus KREMEGNE**  
(Zaloudock 1890 - Ceret 1981)  
*Paysage aux arbres*  
Huile sur toile  
54 x 73 cm  
Signé en bas à droite «Kremegne»  
Au dos de la toile, le cachet de la vente Kremegne

**Provenance**  
Collection particulière, Paris

1 200/1 500 €



## Michel KIKOINE



101  
-  
**Michel KIKOINE**  
(Gomel 1892- Cannes 1968)  
*Bouquet de fleurs*  
Réalisé en 1914  
Huile sur toile  
65 x 49,5 cm  
Signé en bas à droite «Kikoine»

**Provenance**  
Ancienne collection Zamaron  
Collection particulière, Paris

**Bibliographie**  
Edouard Roditi, Mendel Mann,  
Jacques Yankel, Kikoïne, catalogue  
raisonné des peintures de Kikoïne,  
H. Piazza, Paris, 1973, n° 20, p. 234.

6 000/7 000 €



102

-  
**Michel KIKOÏNE**  
 (Gomel 1892- Cannes 1968)  
*Pivoines*

Huile sur toile  
 42 x 31,5 cm  
 Signé en bas à droite «Kikoïne»  
 (Toile gondolée)

**Provenance**  
 Collection particulière, Toulouse  
 Collection particulière, Paris

**Bibliographie**  
 Jean-Marie Dunoyer, Gilles Céret, Kikoïne, Arte,  
 Paris, 1987, reproduit sous le n° 830, p. 71.

3 000/4 000 €

103

-  
**Michel KIKOÏNE**  
 (Gomel 1892- Cannes 1968)  
*Nature morte au lièvre et à la corbeille de fruits*

Huile sur toile  
 60 x 55 cm  
 Signé en bas à gauche «Kikoïne»

**Provenance**  
 Collection particulière, Paris

**Bibliographie** : Œuvre reproduite sous le n°650,  
 page 339 dans «Kikoïne» E. Roditi, M. Mann et  
 J.Yankel, Editions d'Art H. Piazza, 1973

2 000/3 000 €



f 104

-  
**Jacob BALGLEY**  
 (1891 Brest-Litovsk - 1934 Paris)  
*Enfants jouant sous les arbres en fleurs*

Huile sur toile  
 92 x 73 cm  
 Signé en bas à droite «Balgley»

1 000/1 500 €

105

-  
**Michel KOROCHANSKY**  
 (Odessa 1866 - Montigny-sur-Loing 1925)  
*Ferme et paysanne*

Huile sur toile  
 50 x 65 cm  
 Signé en bas à droite

400/600 €





106

**Boris BELOUSSOVITCH**  
(Pinsk 1886 - Sèvres 1987)  
*Charme slave*

Huile sur toile  
65 x 54 cm  
Signé en bas à droite  
«Belousovitch»  
Titré au dos de la toile «Charme  
slave»  
Au dos, sur le châssis, étiquette  
ancienne autographe

**Provenance**  
Collection particulière, Paris

200/300 €

107

**Georges DE POGEDAIEFF**  
(Pogédaieffka 1897- Ménerbes  
1971)

*Buste de femme au drapé*  
Réalisé en 1950  
Huile sur carton  
50 x 65,5 cm  
Signé en bas à gauche «Georges A  
de Pogédaieff»  
Au dos, sur le carton, étiquette  
autographe de l'artiste avec les  
indications manuscrites «Monsieur  
E. Khyne 7 Av. T. Gautier 7 25 12 50  
à Paris»

**Provenance**  
Collection particulière, Paris

300/400 €



108

**Félix VARLAMICHVILI dit VARLA**  
(Kutaisi 1903 - Paris 1986)

*Les moissons*  
Huile sur toile  
80 x 65 cm  
Signé en bas à droite «Varla»  
(Petits accidents)

**Provenance**  
Collection particulière, Paris

6 000/8 000 €

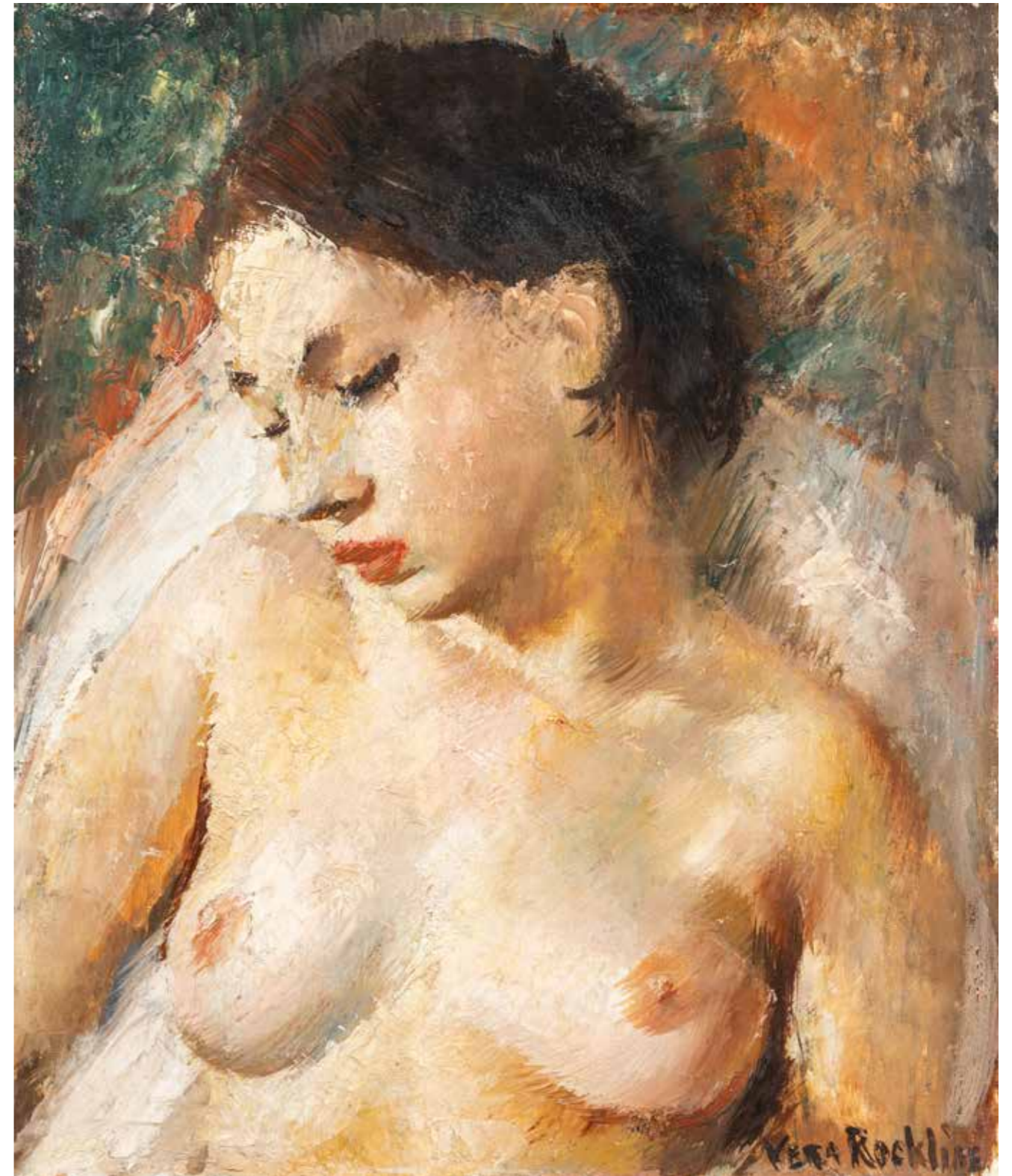


109

-  
**Vera ROCKLINE**  
(Moscou 1896 - Paris 1934)  
**Buste de femme**  
Circa 1930  
Huile sur toile  
55 x 46 cm  
Signé en bas à droite «Vera Rockline»

**Provenance**  
Collection particulière, Paris

**4 000/6 000 €**





**110**  
-  
**Pinchus KREMEGNE**  
(Zaludock 1890 - Ceret 1981)  
**Le modèle assis**  
Circa 1930  
Huile sur toile  
65 x 50 cm  
Signé en bas à droite «Kremegne»  
(petits enfoncements)

**Provenance**  
Collection particulière, Paris

**1 500/2 000 €**

**111**  
-  
**Ludwig KLIMEK**  
(Skoczów 1912 - Nice 1992)  
**Nu endormi**  
Huile sur toile  
38 x 46 cm  
Signé en bas à droite «Klimek»  
Au dos, sur la toile, le numéro  
«532»

**Provenance**  
Collection particulière, Paris

**300/400 €**



**112**  
-  
**Vladimir NAIDITCH**  
(Moscou 1903 - Paris 1981)  
**Nu couché**  
Huile sur toile  
92 x 73 cm  
Signé en bas à droite «V. Naiditch»  
Au dos, sur le châssis, l'étiquette  
«(23 Nu couché)» et le cachet de  
la Galerie Drouart

**Provenance**  
Collection particulière, Paris

**600/800 €**

**113**  
-  
**Sergueï CHICHKO**  
(1911 Nossivka - ?)  
**Paysage à la rivière**  
Huile sur toile  
79 x 99 cm  
Signé au dos en cyrillique S Chichko  
et daté 1978

**Provenance**  
Collection particulière, Paris

**300/400 €**





114

- Serge IVANOFF  
(Moscou 1893 - Paris 1983)  
*Femme à la lecture*

Trait d'encre sur papier  
18 x 19,5 cm  
Signé et localisé en bas à droite  
«Serge Ivanoff Paris»

Provenance  
Collection particulière, Paris

80/120 €

115

- Valentine Henriette PRAX  
(Annaba 1897 - Paris 1981)  
*Femme nue au fauteuil*

Crayon sur papier  
31 x 24 cm  
Signé en bas à droite «Valentine  
Prax»

Provenance  
Collection particulière, Paris

300/500 €



116

- Michel SIMONIDY  
(Bucarest 1870 - Paris 1933)  
*Nu de dos au miroir*

Huile sur toile  
50 x 51 cm  
Signé en bas à droite «Simonidy»

Provenance  
Collection particulière, Paris

600/800 €



117

-  
**Gheorghe Zamphiropol DALL**  
**(Roumanie 1883-1951)**  
**Jeune paysanne dans le jardin**  
 Huile sur carton de forme ovale  
 41 x 33 cm  
 Signé en bas à gauche «Zamphiropol  
 Dall»

**Provenance**  
 Collection particulière, Paris

**400/500 €**

118

-  
**Grégoire MICHONZE**  
**(Kichinev 1902 - Paris 1982)**  
**Ensemble de cinq figurines en bronze**  
 Toutes les figurines sont en bronze à  
 patine noire, monogrammées sur la  
 droite «GM»; le cachet «E. Gaudard  
 fondeur» à l'arrière et numérotées sur la  
 gauche 4/8.

De gauche à droite :  
 1 : Tête d'expression n°I, 5 x 2 x 5 cm  
 2 : Femme portant des fruits, 6 x 4 x 2 cm  
 3 : Femme debout les bras croisés,  
 5,5 x 2,5 x 2,5 cm  
 4 : Tête d'expression n°II, 4 x 3 x 4 cm  
 5 : Tête d'expression n°III, 5 x 2,5 x 4,5 cm

En 1969, Grégoire Michonze subit deux  
 crises cardiaques. C'est au cours de  
 cette année qu'il modèle des petites  
 tête en terre cuite.  
 La fonte Godard de ces cinq figurines  
 a été commandée après la mort de  
 Grégoire Michonze en 1982 par un  
 courtier de Troyes.  
 Ces œuvres figurines sont répertoriée  
 dans les archives de Madame  
 Solal. Nous la remercions pour  
 les informations aimablement  
 communiquées.

**Provenance**  
 Collection particulière, Paris

**500/600 €**

119

-  
**Grégoire MICHONZE**  
**(Kichinev 1902 - Paris 1982)**  
**La rencontre**  
 Réalisé en 1975  
 Huile sur toile  
 33,5 x 46 cm  
 Signé en bas à droite «Michonze»

Nous remercions Madame Solal,  
 pour les informations aimablement  
 communiquées.

**Provenance**  
 Collection particulière, Paris

**1 000/1 200 €**



## François GALL



120

-  
**François GALL**  
**(Kolozsvár 1912- Paris 1987)**  
**Conversation sur le banc devant la «Mère  
 Catherine», Montmartre**  
 Huile sur toile d'origine  
 65 x 92 cm  
 Signé et localisé en bas à droite «F Gall  
 Montmartre»

Nous remercions Madame Marie Lize  
 Gall pour les informations aimablement  
 communiquées.

Maurice Fallies  
 (c. 1883-1965) est un peintre français qui a  
 peint sous la direction de François Gall.

**Provenance**  
 Collection du docteur Fallies  
 Collection particulière

**4 000/6 000 €**



f121

-  
**Samson FLEXOR**  
 (Soroca 1907- Sao Paulo 1971)  
**Le bouquet de tulipes**  
 Huile sur toile  
 41,5 x 33 cm  
 Signé, localisé et daté en bas à droite «S Flexor Paris 1936»  
 Contresigné et daté au dos de la toile

600/800 €

f122

-  
**Samson FLEXOR**  
 (Soroca 1907- Sao Paulo 1971)  
**Paysage de Fontenay aux roses**  
 Réalisé en 1928  
 Huile sur carton  
 54,5 x 45,7 cm  
 Signé et daté en bas à droite «S Flexor 1928»  
 Au dos, le cachet de la collection Barrie Chevalier

**Provenance**  
 Ancienne collection de Mr et Mme Barrie Chevalier

800/1 000 €



123

-  
**François GALL**  
 (Kolozvar 1912 - Paris 1987)  
**De l'Institut de France au Pont des Arts, promeneurs au crépuscule**  
 Réalisé en 1945  
 Huile sur carton  
 43 x 65,5 cm  
 Signé, localisé et daté en bas à gauche «Gall Fr Paris 45»

François Gall réalise cette oeuvre sur le motif, son domicile se trouve en effet tout proche, rue Dauphine.

Nous remercions Madame Marie Lize Gall pour les informations aimablement communiquées.

**Provenance**  
 Collection Jean Fallies

3 000/4 000 €



f 124

**John BARBER**  
(Galati 1898 - USA 1965)  
**Les lavandières**  
Huile sur toile  
33 x 24 cm  
Signé en haut à gauche «Barber»

400/500 €

f 125

**John BARBER**  
(Galati 1898 - USA 1965)  
**Les Travailleurs**  
Huile sur toile  
41 x 33 cm  
Signé en bas à droite «Barber»

400/600 €

f 126

**Mathieu ROSIANU**  
(1897 - 1969)  
**Mère et enfant**  
Circa 1930  
Huile sur toile  
73 x 50 cm  
Signé en bas à droite «Rosianu»

1 000/1 500 €



## Michel SIMONIDY



f 127

**Michel SIMONIDY**  
(Bucarest 1870 - Paris 1933)  
**Baigneuse au drapé**  
Circa 1910  
Huile sur toile  
57 x 41 cm  
Signé en bas à gauche «Simonidy»

3 000/4 000 €



**128**  
-  
**Zdzislaw CYANKIEWICZ**  
(Czechovice 1912 - Paris 1981)  
**Femme nue assise**  
Huile sur toile d'origine  
62 x 38 cm

800/1 000 €

**f129**  
-  
**Alexandre ISAILOFF**  
(Constantinople 1869-France 1996)  
**Les canaux à Bruges**  
Huile sur panneau  
41 x 33 cm  
Signé en bas à droite «Isailoff»

300/400 €

**f130**  
-  
**Mania MAVRO**  
(Odessa 1889 - Paris 1963)  
**Le bouquet**  
Huile sur toile  
59,5 x 73 cm  
Signé en bas à gauche «M. Mavro»  
Contresigné sur le châssis «Mania Mavro»

800/1 000 €



**f131**  
-  
**Oleg TESLAR**  
(1900 - 1952 )  
**Madone et enfant**  
Huile sur isorel  
40 x 30 cm  
Signé en bas à droite «Oleg Teslar»  
Au dos, l'étiquette d'exposition au 4ème Salon d'Hiver de Marrakech

300/400 €

**132**  
-  
**Jacques MARKIEL**  
(1911-2008)  
**Portrait d'homme**  
Huile sur toile  
54 x 65 cm  
Signé et daté en bas à droite «Markiel 1990»

200/400 €

**133**  
-  
**Elie-Anatole PAVIL**  
(Odessa 1873 - Rabat 1944)  
**Paysage à la rivière**  
Huile sur panneau  
23,2 x 31,5 cm  
Signé en bas à gauche de manière partiellement effacée «E A Pavil»

Nous remercions Mr. PY Gallard de nous avoir confirmé l'authenticité de cette œuvre qui est également répertoriée dans les archives de l'artiste.

600/800 €





**134**  
-  
**Henri HAYDEN**  
(Varsovie 1883 - Paris 1970)  
*Composition à la lampe et à la corbeille*  
Réalisé en 1965  
Huile sur papier fort marouffé sur isorel  
33 x 46 cm  
Signé et daté en bas à droite  
«Hayden 65»

**Provenance**  
Collection particulière, Paris

**1 000/1 200 €**

**135**  
-  
**Henri HAYDEN**  
(Varsovie 1883 - Paris 1970)  
*Demeure et son parc à Lyons-La-Forêt*  
Réalisé en 1950  
Technique mixte sur papier  
37 x 48 cm  
Signé et daté en bas à gauche  
«Hayden 50»

**Provenance**  
Collection particulière, Paris

**600/800 €**



**136**  
-  
**Georges KARS**  
(Kralupy 1880 - Genève 1945)  
*Conversation près de la fontaine*  
Technique mixte sur papier  
21,5 x 33,5 cm  
Signé en bas à gauche «Kars»

**Provenance**  
Collection particulière, Paris

**600/800 €**



**137**  
-  
**MAIK Paul**  
(Lodz 1894 - Paris 1985)  
*Retour de pêche, effets de lumière*  
Huile sur toile  
24 x 35 cm  
Signé en bas à gauche «Paul Maik»  
Au dos, sur la toile, les indications manuscrites de la main de l'artiste  
Paul Maik, Retours - Émbraselement

**Provenance**  
Collection particulière, Paris

**80/100 €**

**138**  
-  
**Maurice BLOND**  
(Lodz 1899 - Clamart 1974)  
*L'arbre*  
Huile sur toile  
54 x 65 cm  
Signé et daté en bas à droite  
«M.Blond 73»  
Contresigné et titré au dos «M. Blond L'arbre»

**Provenance**  
Collection particulière, Paris

**400/600 €**





## Grégoire MICHONZE

Claude Sernet (Targu Ocna 1902 – Paris 1968), de son vrai nom Ernest Spirt, est un poète français d'origine roumaine. Son enfance est profondément marquée par l'antisémitisme virulent qui sévissait à l'époque en Roumanie. Il est séparé de sa famille durant la Première Guerre mondiale et s'installe à Bucarest en 1920 où il suit des cours à la faculté de droit. Il fréquente de nombreux poètes et écrivains d'avant-garde et publie ses premiers textes sous le pseudonyme de Mihail Cosma dans la revue 75 HP où écrivent également Victor Brauner et Ilarie Voronca.

Claude Sernet arrive à Paris en 1926, et côtoie les membres du groupe le « Grand Jeu », notamment ses fondateurs Roger Vailland, Roger Gilbert-Lecomte, René Daumal et Robert Meyrat. Avec son ami Arthur Adamov, jeune écrivain comme lui, il co-fonde la revue « Discontinuité », qui sera sa première ouverture dans la vie littéraire parisienne.

Grégoire Michonze a sûrement fait la rencontre d'Ernest Spirt (Claude Sernet) à la fin des années 1920 quand il fréquentait les surréalistes. Grégoire Michonze contribue à la revue « Discontinuité » en réalisant une oeuvre pour celle-ci.

De 1937 jusqu'à sa mort en 1968, Claude Sernet publie de nombreux poèmes, préfaces, et opère plusieurs traductions du roumain au français.

E.V.

139

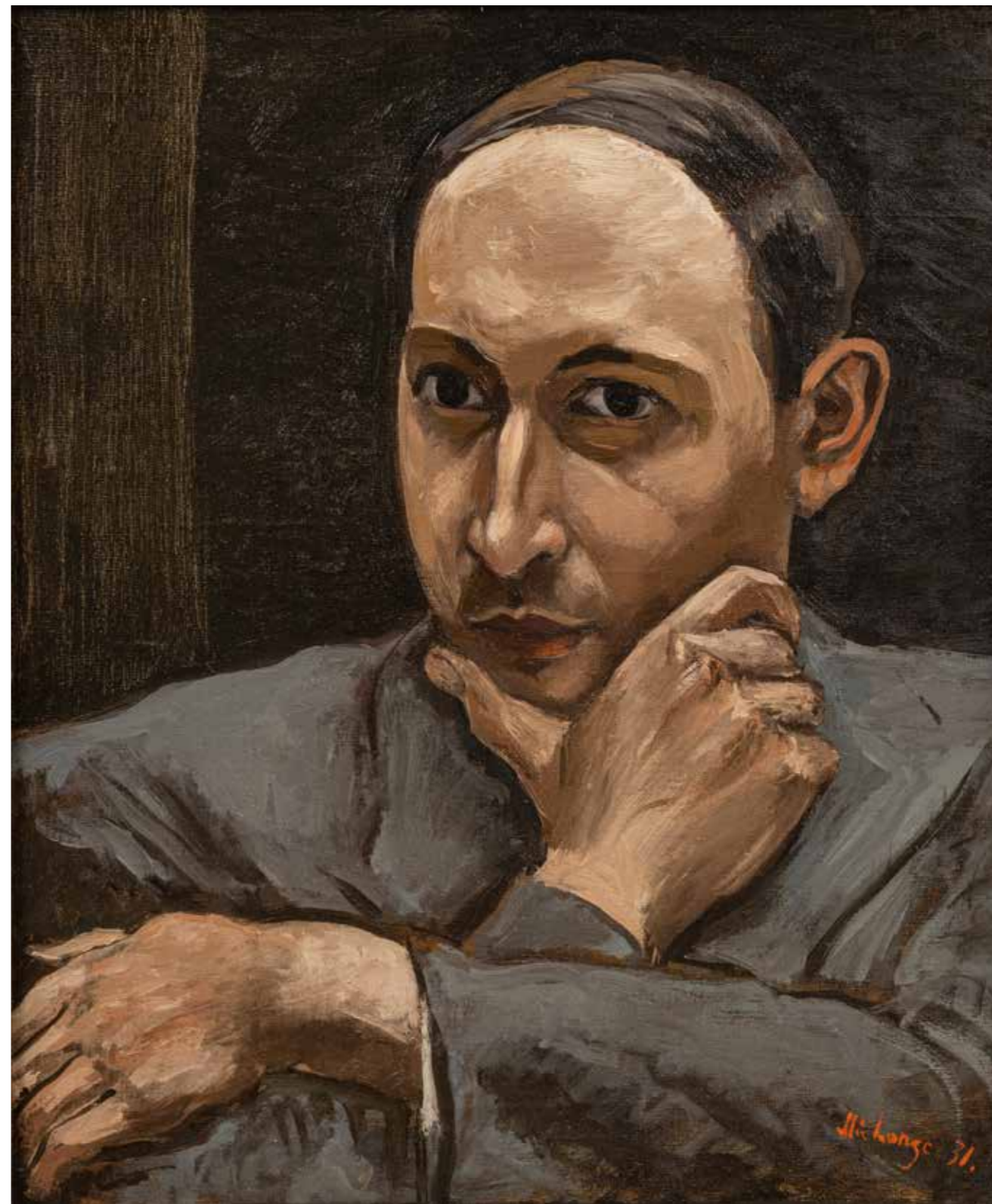
**Grégoire MICHONZE**  
(Kichinev 1902 - Paris 1982)  
**Portrait du poète Claude Sernet**

Réalisé en 1931  
Huile sur toile  
55 x 46 cm  
Signé et daté en bas à droite «Michonze 31»  
Au dos les inscriptions manuscrites au crayon «Claude Sernet, ami d'André Breton»

Nous remercions Madame Solal, pour les informations aimablement communiquées.

**Provenance**  
Collection particulière, Paris

1 000/1 500 €





140

Oleg ZINGER  
(Moscou 1910 - Nîmes 1998)  
*Portrait d'enfant sur fond bleu*  
Huile sur toile  
55 x 46 cm  
Signé en bas à gauche « Oleg Zinger »  
Au dos sur le châssis l'étiquette de la vente Eric Pillon

Provenance  
Vente Eric Pillon Enchères Lot 239  
Collection particulière, Paris

300/400 €

141

Grégoire MICHONZE  
(Kichinev 1902 - Paris 1982)  
*Etude de villageoise*  
Réalisé à Jully sur Sarce en 1971  
Pastel sur papier préparé  
165 x 57 cm  
Signé en bas au milieu « Michonze 71 »

Nous remercions Madame Solal,  
pour les informations aimablement  
communiquées.

Provenance  
Collection particulière, Paris

600/800 €

142

Serge PONOMAREV  
(Minsk 1911 - 1984)  
*Nu féminin de profil*  
Réalisé en 1948  
Encre au pinceau sur papier  
37 x 53 cm  
Signé et daté en bas à droite  
« S.Ponomarev 1948 »

Provenance  
Collection particulière, Paris

50/100 €

143

Oleg ZINGER  
(Moscou 1910 - Nîmes 1998)  
*Les porteuses de fruits sur la côte*  
Technique mixte sur papier fort  
contrecollé sur carton  
17,5 x 36 cm  
Signé en bas à gauche « Oleg Zinger »  
Au dos du carton, le numéro n°27

Provenance  
Collection particulière, Paris

100/150 €



144

Georges FEHER  
(Miskolc 1929 - Montcourt-  
Fromonville 2015)  
*Nature morte à la carafe et au gibier*  
Huile sur toile  
35 x 27 cm  
Signé en bas à droite « Feher »

Provenance  
Collection particulière, Paris

100/200 €

145

Lazare VOLOVICK  
(Krementchuk 1902 - Paris 1977)  
*Nature morte à la théière et  
l'assiette creuse*  
Huile sur toile  
60 x 73 cm  
Signature apocryphe en bas à droite  
« Volovick »

Provenance  
Collection particulière, Paris

200/300 €

146

Lazare VOLOVICK  
(Krementchuk 1902 - Paris 1977)  
*L'atelier de l'artiste*  
Huile sur toile  
38 x 46 cm  
Signé en bas à droite « Volovick »

Provenance  
Vente Ader lot 282 du 6 octobre 2017  
Collection particulière, Paris

400/600 €





147

-  
Georges AKOPIAN  
(Bakou 1912 - ? 1971)  
**La maison au toit rouge**  
Technique mixte sur papier  
28 x 35 cm  
Signé en bas à gauche «G Akopian»

Provenance  
Collection particulière, Paris

60/80 €

148

-  
Georges AKOPIAN  
(Bakou 1912 - ? 1971)  
**Les terrasses**  
Technique mixte sur papier  
27,5 x 33,5 cm  
Signé en bas à gauche «G Akopian»

Provenance  
Collection particulière, Paris

60/80 €

149

-  
Georges AKOPIAN  
(Bakou 1912 - ? 1971)  
**Maison près de la rivière**  
Technique mixte sur papier  
30 x 35,5 cm  
Signé en bas à gauche «G Akopian»

Provenance  
Collection particulière, Paris

60/80 €



150

-  
ZARFIN Faïbich-Schraga  
(Smilavichy 1900-Rosny-sous-bois 1975)  
**Bouquet de fleurs dans un vase**  
Huile sur papier  
32 x 24,5 cm  
Signé en bas à droite «Zarfin»

Provenance  
Collection particulière, Paris

300/400 €

151

-  
Milivoj UZELAC  
(Mostar 1897- Paris 1977)  
**Pendant la sieste**  
Technique mixte sur papier  
28 x 21,5 cm  
Signé en bas à gauche «Uzelac»

Provenance  
Collection particulière, Paris

200/300 €

152

-  
Alexis KOROVINE  
(Moscou 1897- Paris 1950)  
**Péniche sur le canal**  
Huile sur toile  
46 x 55 cm  
Signé en bas à droite «Korovine»

Provenance  
Collection particulière, Paris

150/200 €





f153

-  
**Charles KVAPIL**  
 (Anvers 1884 - Paris 1957)  
**L'Hindoue**  
 Réalisé en 1927  
 Huile sur toile  
 73 x 60 cm  
 Signé et daté en haut à gauche  
 «Kvapil 1927»  
 Au revers, signé et titré «Kvapil -  
 L'Hindoue»

1 500/2 000 €

f154

-  
**Herman EBERSTEIN**  
 (Riga 1906 - 1964)  
**Femme au voile**  
 Huile sur toile  
 80 x 76 cm  
 Signé en bas à droite  
 «H.Eberstein»

600/800 €

## Nicolas ISSAIEV



f155

-  
**Nicolas ISSAIEV**  
 (Odessa 1891- France 1977)  
**Nature morte à la bouteille**  
 Huile sur carton  
 43 x 65 cm  
 Signé en bas à droite «Issaiev»  
 Contresigné, titré et numéroté  
 «Nicolas Issaiev Nature morte 23»  
 Au dos du carton, le cachet  
 d'atelier

Archives  
 Œuvre épertoriée dans le fonds  
 Marc Vaux

1 200/1 500 €



158

-  
**Pinchus KREMEGNE**  
(Zaloudock 1890 - Ceret 1981)  
**Le paysage depuis les toits**  
Gouache sur papier  
47 x 61 cm à la vue  
Signé en bas à droite «Kremegne»

Provenance  
Collection particulière, Paris

1 500/2 000 €

159

-  
**Pinchus KREMEGNE**  
(Zaloudock 1890 - Ceret 1981)  
**Composition au bouquet de fleurs et fruits**  
Aquarelle sur traits de crayon  
32 x 29 cm à la vue

Provenance  
Collection particulière, Paris

300/400 €

160

-  
**Pinchus KREMEGNE**  
(Zaloudock 1890 - Ceret 1981)  
**Palette et objets dans l'atelier de l'artiste**  
Gouache sur papier  
64 x 49 cm à la vue  
Signé en bas à droite «Kremegne»

Provenance  
Collection particulière, Paris

600/800 €



156

-  
**Pinchus KREMEGNE**  
(Zaloudock 1890 - Ceret 1981)  
**Paysage aux collines**  
Aquarelle et crayon sur papier  
49 x 63 cm à la vue  
Signé en bas à droite «Kremegne»

Provenance  
Vente Artcurial le 21.03.2012 Lot 96  
Collection particulière, Paris

1 500/2 000 €

157

-  
**Pinchus KREMEGNE**  
(Zaloudock 1890 - Ceret 1981)  
**Paysage au cyprés**  
Aquarelle et traits de crayon  
32 x 41 cm à la vue

Provenance  
Collection particulière, Paris

300/400 €





161

-  
**Jean Miscelas PESKE**  
 (Golta 1870 - Le Mans 1949)  
**Les arbres**  
 Fusain sur papier à carreaux  
 22 x 17 cm  
 Signé en bas à gauche «Peské»

Provenance  
 Collection particulière, Paris

200/300 €

162

-  
**Jean Miscelas PESKE**  
 (Golta 1870 - Le Mans 1949)  
**Fréjus**  
 Fusain sur page de cahier  
 15 x 21,5 cm à la vue  
 Signé et localisé en bas à gauche  
 «Peské Fréjus»

200/300 €

163

-  
**Jean Miscelas PESKE**  
 (Golta 1870 - Le Mans 1949)  
**Paysage sur papier**  
 Crayon  
 21 x 33,5 cm à la vue  
 Signé en bas à gauche Peské  
 Annoté vers le centre

200/300 €



164

-  
**Jules PASCIN**  
 (Vidin 1885-Paris 1930)  
**Scène de maison close**  
 Réalisé en 1923  
 Crayon, aquarelle et réhauts  
 d'encre  
 52 x 49 cm à la vue  
 Signé en bas à droite «Pascin»  
 Les indications manuscrites en  
 bas à droite de la main de l'artiste  
 «Intérieur: Aquarelle de Pascin,  
 Paris 1923»  
 Le cachet «Atelier Pascin» en bas  
 à droite  
 (Déchirures)

Nous remercions Madame  
 Rosemarie Napolitano de nous  
 avoir aimablement confirmé  
 l'authenticité de cette œuvre.

Provenance  
 Collection particulière

1 800/2 000 €

165

-  
**Nicolas KRYCEVSKY**  
 (Kharkov 1898 - Paris 1961)  
**Vue de la basilique Santa Maria  
 della Salute**  
 Technique mixte sur papier  
 24,4 x 32,5 cm  
 Signé, daté et localisé en bas à  
 droite «Krycevsky oct 1948 Venise»

500/600 €

f166

-  
**Sam GRANOWSKI**  
 (Yekaterinoslav 1889 - Auschwitz  
 1942)  
**Le modèle nu**  
 Sanguine sur papier  
 44 x 63,5 cm  
 Signé et localisé en bas à droite «S.  
 Granowsky Paris»

600/800 €

167

-  
**Jules PASCIN**  
 (Vidin 1885-Paris 1930)  
**Gertrude Stein, Pierre Dubreuil**  
 Encre sur papier  
 46 x 61,5 cm  
 Signé en bas à droite «Pascin»  
 Traces d'un cachet en bas à droite

Nous remercions Madame  
 Rosemarie Napolitano de nous  
 avoir aimablement confirmé  
 l'authenticité de cette œuvre.

1 200/1 500 €



# COLLECTION DE LA FAMILLE DE L'ARTISTE



168  
-  
**Maurice BLOND**  
(Lodz 1899 - Clamart 1974)  
**Le fauteuil de l'artiste**  
Crayon et rehaut de pastel gris sur papier  
17 x 10 cm  
Signé en haut à gauche « M.Blond»  
**60/ 80 €**

169  
-  
**Maurice BLOND**  
(Lodz 1899 - Clamart 1974)  
**Violon sur le fauteuil de l'artiste**  
Gouache sur papier craft  
78 x 57 cm  
**Provenance**  
Famille de l'artiste  
**200/ 300 €**

170  
-  
**Maurice BLOND**  
(Lodz 1899 - Clamart 1974)  
**L'armoire peinte**  
Réalisé en 1974  
Huile sur toile  
64,5 x 50 cm  
Signé en haut à droite «M. Blond»  
Au dos de la toile, le cachet des douanes  
**Provenance**  
Famille de l'artiste  
**400/ 600 €**



171  
-  
**Maurice BLOND**  
(Lodz 1899 - Clamart 1974)  
**Palette dans l'atelier de l'artiste**  
Réalisé en 1974  
Huile sur toile  
65 x 81 cm  
Signé en haut à gauche «M.Blond»  
**Provenance**  
Famille de l'artiste  
**400/ 600 €**

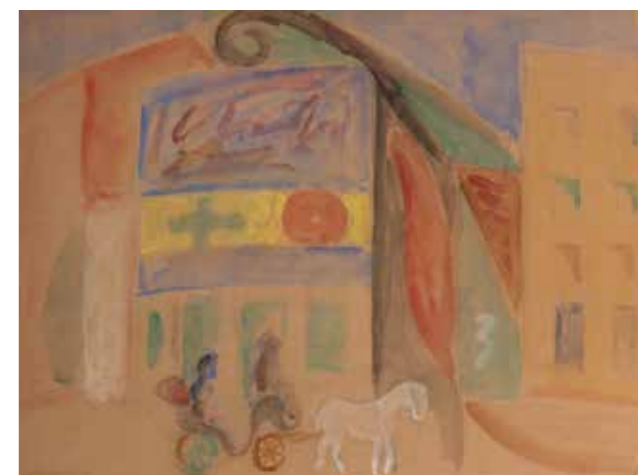
172  
-  
**Maurice BLOND**  
(Lodz 1899 - Clamart 1974)  
**Le cheval**  
Gouache sur papier  
24,5 x 33,5 cm  
Cachet de la signature en bas à droite «M Blond»  
**Provenance**  
Famille de l'artiste  
**150/ 200 €**



173  
-  
**Maurice BLOND**  
(Lodz 1899 - Clamart 1974)  
**Chaise au violon**  
Réalisé en 1972  
Huile sur toile  
81 x 60 cm  
Signé en bas à droite «M. Blond»  
Au dos de la toile, les inscriptions manuscrites «Paris 14 Chaise au violon»  
**Provenance**  
Famille de l'artiste  
**500/ 600 €**



174  
-  
**Maurice BLOND**  
(Lodz 1899 - Clamart 1974)  
**La calèche**  
Aquarelle, crayon et gouache sur papier craft  
58,5 x 79 cm  
Signé en bas à gauche «M.Blond»  
**Provenance**  
Famille de l'artiste  
**200/ 300 €**

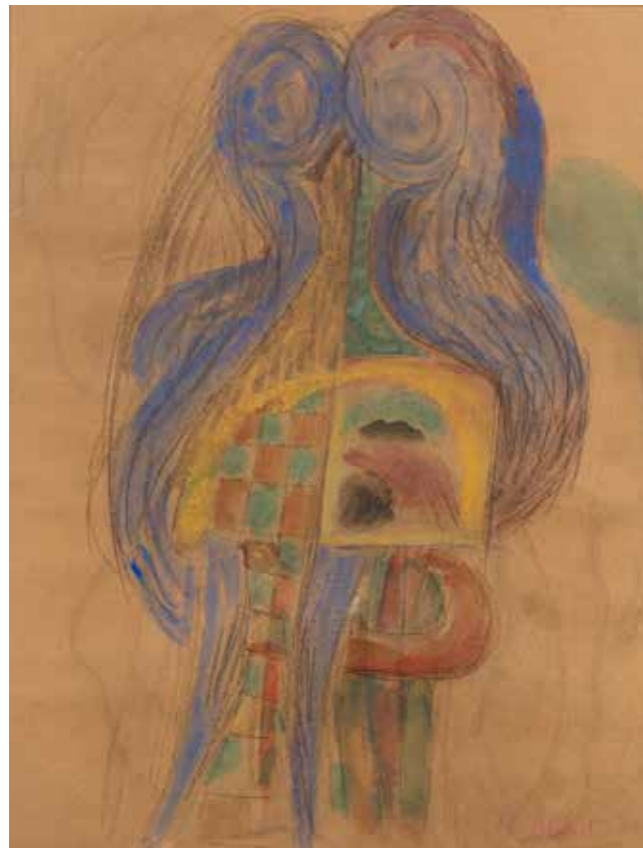




**175**  
-  
**Zygmunt SCHRETER**  
(Lodz 1896 - Paris 1977)  
**Le chemin de fer**  
Huile sur toile  
50 x 65 cm  
Signé en bas à gauche «Schreter»

**Provenance**  
Collection particulière, Paris

**300/500 €**



**176**  
-  
**Maurice BLOND**  
(Lodz 1899 - Clamart 1974)  
**Palette sur la chaise de l'artiste**  
Réalisé en 1969  
Aquarelle, gouache et fusain sur papier  
76 x 58 cm  
Signé et daté en bas à droite  
«M.Blond 1969 »

**Provenance**  
Collection particulière, Paris

**300/500 €**



**177**  
-  
**Elemer VAGH-WEINMANN**  
(Budapest 1906- Aix en Provence 1994)  
**Composition aux jouets anciens**  
Huile sur toile  
46 x 74 cm  
Signé en bas à droite «Vagh Weinmann»  
Au dos sur le châssis, l'étiquette ancienne d'exposition «Elemer Vagh Weinmann XIII»

**Provenance**  
Collection particulière, Paris

**200/300 €**



**f178**  
-  
**Georges KARS**  
(Kralupy 1880 - Genève 1945)  
**Étude pour Moïse sauvé des eaux**  
Réalisé en 1922  
Sanguine sur papier  
À vue, 54 x 40,5 cm  
Tampon et cachet de l'atelier de la vente Kars, et daté en bas à droite  
«1922»  
Au dos de la feuille, inscription manuscrite de la main de l'artiste  
«Moïse sauvé des eaux »

**600/800 €**



**179**  
-  
**Génia MINACHE**  
(Saint-Pétersbourg 1907 - Paris 1972)  
**Villageoise à la cruche**  
Technique mixte sur papier  
19 x 26 cm  
Signé en bas à droite «G. Hadji Minache»

**200/300 €**





180

-  
Lutka Pinkasowicz, dit Lutka  
PINK  
(Varsovie 1916 – 1998 France)  
**Abstraction**  
Huile sur toile  
120 x 95 cm  
Tampon d'atelier au dos

Provenance  
Collection particulière, Paris

1 800/2 000 €

181

-  
Lutka Pinkasowicz, dit Lutka  
PINK  
(Varsovie 1916 – 1998 France)  
**Femme de profil**  
Crayon sur papier  
39 x 29 cm  
Tampon d'atelier

Provenance  
Collection particulière, Paris

200/300 €



182

-  
Lutka Pinkasowicz, dit Lutka  
PINK  
(Varsovie 1916 – 1998 France)  
**Composition abstraite**  
Huile sur toile  
89 x 65 cm  
Signé en bas à droite «Lutka Pink»

Provenance  
Collection particulière, Paris

600/800 €

183

-  
Lutka Pinkasowicz, dit Lutka  
PINK  
(Varsovie 1916 – 1998 France)  
**Portrait de femme**  
Encre sur papier  
27 x 19 cm  
Tampon d'atelier en bas à gauche

Provenance  
Collection particulière, Paris

150/200 €





**f184**  
 -  
**Vince KORDA**  
 (Pusztatúrpásztó 1897-Londres 1979)  
**Personnage sous le Pont Neuf à Paris**  
 Réalisé en 1925  
 Huile sur toile  
 46 x 54,5 cm  
 Signé, localisé et daté en bas à droite «V. Korda à Paris 1925»

600/800 €

**185**  
 -  
**Albert BERTALAN**  
 (Jászberény 1899 - Paris 1957)  
**Passants dans la rue**  
 Huile sur isorel  
 80,5 x 65 cm  
 Signé en bas à droite «Bertalan»

300/400 €

**186**  
 -  
**Albert BERTALAN**  
 (Jászberény 1899 - Paris 1957)  
**Maisons derrière l'arche du pont**  
 Huile sur toile  
 73 x 92 cm

200/300 €



**187**  
 -  
**Albert BERTALAN**  
 (Jászberény 1899 - Paris 1957)  
**Massif de fleurs**  
 Huile sur toile  
 92 x 73 cm  
 Signé en haut à gauche «Bertalan»

300/400 €

**188**  
 -  
**Albert BERTALAN**  
 (Jászberény 1899 - Paris 1957)  
**Barques sur la rivière**  
 Huile sur toile  
 65 x 81 cm  
 Signé en bas à droite «Bertalan»

300/400 €

**189**  
 -  
**Albert BERTALAN**  
 (Jászberény 1899 - Paris 1957)  
**Bouquet dans un vase**  
 Huile sur toile  
 73 x 60 cm

200/300 €





**190**  
-  
**Gailius PRANAS**  
(Mažeikiai 1928 - Paris 2015)  
**Paysage d'hiver**  
Réalisé en 1956  
Huile sur toile  
50 x 66 cm  
Signé et daté en bas à droite  
«Pranas 1956»  
Contresigné, localisé et daté au  
dos de la toile «Prana Gailius Paris  
1956» ainsi que l'adresse d'atelier  
«18 av de la République Paris  
11ème»  
A la craie bleue, la mention  
«Centre Saint Jacques n°17» ; Trace  
d'une étiquette ancienne

**800/1 000 €**



**191**  
-  
**Rudolf KUNDERA**  
(Brünn 1911 - Cassis 2005)  
**Pont Charles à Prague**  
Aquarelle et gouache sur papier  
39 x 56 cm  
Signé en bas à droite «Kundera 41»

**200/300 €**



**192**  
-  
**Bela KADAR**  
(Budapest 1877-1956)  
**Modèle nu sur un fauteuil**  
Encre et lavis d'encre sur papier  
28,5 x 23 cm  
Signé en bas à droite «Kadar-Bela»  
Au dos, une scène d'intérieur à  
l'encre

**500/600 €**



**193**  
-  
**Marius LEDDA**  
(Cagliari 1880 - Roma 1965)  
**Portrait d'homme de profil**  
Huile sur toile  
49,5 x 34 cm  
Signé en bas à droite «M.Ledda»  
Au dos sur le châssis, le numéro  
«7»

**Provenance**  
Collection particulière, Paris

**200/300 €**



**f 194**  
-  
**Boris Nilovich LITVINOV**  
(1872 - 1948)  
**Scène de marché à Belgrade**  
Réalisé en 1920  
Gouache sur papier  
41 x 43,5 cm  
Signé en bas à droite en cyrillique  
«В ЛИТВИНОВ»  
Localisé et daté en bas à gauche  
en cyrillique «веоград 1920»

**1 000/1 500 €**

MILLON<sup>1926</sup>



DAUM Nancy

L'EUROPE DE L'ART NOUVEAU  
Catalogue sur demande / Jeudi 24 novembre 2022  
casciello@millon.com

MILLON<sup>1926</sup>

## ÉCOLE DE PARIS

REGARDS DE COLLECTIONNEURS

Prochain rendez-vous et **vente en préparation**

15 février 2023



**Léopold SURVAGE**

(Moscou 1879-Paris 1968)

**Composition surréaliste**

Réalisé en 1935

Huile sur toile

41,5 x 27,5 cm

Signé et daté en bas à gauche "Survage 24.11.35"

Pour toute demande  
d'estimation  
veuillez contacter

**Alix CASCIELLO**

—  
Directrice

Tel +33 (0)1 47 27 76 72

ecoledeparis@millon.com

**Maurice MIELNICZUK**

—  
Expert

Tel +33 (0)7 60 32 32 23

**Elise VIGNAULT**

—  
Collaboratrice

Tel +33 (0)6 59 10 76 70

Retrouvez l'ensemble  
de nos ventes sur  
[www.millon.com](http://www.millon.com)

# Conditions de vente

Logo de la plateforme interenchères.com

Dans le cadre de nos activités de ventes aux enchères, notre maison de ventes est amenée à collecter des données à caractère personnel concernant le vendeur et l'acheteur. Ces derniers disposent dès lors d'un droit d'accès, de rectification et d'opposition sur leurs données personnelles en s'adressant directement à notre maison de ventes. Notre OVV pourra utiliser ces données à caractère personnel afin de satisfaire à ses obligations légales, et, sauf opposition des personnes concernées, aux fins d'exercice de son activité (notamment, des opérations commerciales et de marketing). Ces données pourront également être communiquées aux autorités compétentes dès lors que le règlementation l'impose.

Les conditions générales de ventes et tout ce qui s'y rapporte sont régies uniquement par le droit français. Les acheteurs ou les mandataires de ceux-ci acceptent que toute action judiciaire relève de la compétence exclusive des tribunaux français (Paris). Les diverses dispositions des conditions générales de ventes sont indépendantes les unes des autres. La nullité de l'une de ces dispositions n'affecte pas l'applicabilité des autres. Le fait de participer à la présente vente aux enchères publiques implique que tous les acheteurs ou leurs mand- dataires, acceptent et adhèrent à toutes les conditions ci-après énoncées. La vente est faite au comptant (Art. 1650 du Code Civil) et conduite en euros. Un système de conversion de devises pourra être mis en place lors de la vente. Les contre-valeurs en devises des enchères portées dans la salle en euros sont fournies à titre indicatif

#### DEFINITIONS ET GARANTIES

Les indications figurent au catalogue sont établies par MILLON et les experts indépendants mentionnés au catalogue, sous réserve des rectifications, notifications et déclarations annoncées au moment de la présentation du lot et portées au procès-verbal de la vente. Les dimensions, couleurs des reproductions et informations indiquées sur l'objet sont fournies à titre indicatif. Toutes les indications relatives à un incident, un accident, une restauration ou une mesure conservatoire affectant un lot et communiquées afin de faciliter son inspection par l'acheteur potentiel et restent soumises à l'entière appréciation de ce dernier. Cela signifie que tous les lots sont vendus dans l'état où ils se trouvent ou à moins précis de leur adjudication avec leurs possibles défauts et imperfections. Aucune réclamation ne sera admise une fois l'adjudication prononcée, une exposition préalable ayant permis aux acquéreurs l'examen des œuvres présentées. Pour les lots dont le montant de l'estimation basse dépasse 2 000 euros figurant dans le catalogue de vente, un rapport de condition sur l'état de conservation des lots pourra être communiqué gracieusement sur demande. Les informations y figurant sont fournies à titre indicatif uniquement. Celles-ci ne sauraient engager en aucune manière la responsabilité de MILLON et des experts. En cas de contestation au moment des adjudications, c'est-à-dire s'il est établi que deux ou plusieurs enchérisseurs ont simultanément porté une enchère équivalente, soit à haute voix, soit par signe et réclament en même temps le lot après le prononcé du mot adjué, ledit lot sera remis en adjudication au prix proposé par les enchérisseurs et tout le public présent sera admis à enchérir de nouveau.
• Selon l'article L321-17 du Code de commerce, les actions en responsabilité civile engagées à l'occasion des ventes volontaires se prescrivent par cinq ans à compter de l'adjudication.
• Seule la loi française est applicable à la présente vente. Seuls les tribunaux français sont compétents pour connaître de tout litige relatif à la présente vente.

Les lots signalés par « » comportent de l'ivoire d'éléphant dont la vente est libre car antérieur au 3/03/1947.

L'acqureur qui désire exporter l'objet hors de l'UE, devra obtenir de la DRIEE un permis d'exportation à son nom. Celui-ci est à la charge de l'acqureur.

Les lots précédés d'un « L » feront l'objet d'un procès-verbal judiciaire aux frais acheteurs légaux de 12% HT, soit 14,40% TTC.

#### ORDRES D'ACHAT ET ENCHERES PAR TELEPHONE

La prise en compte et l'exécution des ordres d'achat et enchères par téléphone est un service gratuit rendu par MILLON. MILLON s'efforcera d'exécuter les ordres d'enchérir qui lui seront transmis par écrit jusque 2h avant la vente. Le défaut d'exécution d'un ordre d'achat ou toute erreur ou omission à l'occasion de l'exécution de tels ordres n'engagera pas la responsabilité de MILLON. Par ailleurs, notre société n'assumera aucune responsabilité si dans le cadre d'enchères par téléphone, la liaison téléphonique est interrompue, n'est pas établie ou tardive. Bien que MILLON soit prêt à enregistrer les commandes d'ordres téléphoniques au plus tard jusqu'à la fin des horaires d'exposition, elle n'assumera aucune responsabilité en cas d'inexécution au titre d'erreurs ou d'omissions en relation avec les ordres téléphoniques. Nous informons notre aimable clientèle que les conversations téléphoniques lors d'enchères par téléphone à l'Hôtel Drouot sont susceptibles d'être enregistrées.

**Offre d'achat irrévocable :**
Tout enchérisseur peut adresser à la Maison de vente une offre d'achat irrévocable pour l'achat d'un lot figurant au catalogue de vente afin de lui donner une instruction ferme, définitive, irrévocable et inconditionnelle, d'enchérir pour son compte à hauteur d'une certaine somme (quelles que soient le montant d'éventuelles autres enchères). Dans ce cadre il peut être convenu que cet Auteur de l'Offre percevra une indemnité calculée, soit sur le prix d'adjudication au marteau, soit correspondant à une somme forfaitaire. Si une offre d'achat irrévocable pour un lot est recue par la Maison de vente avant la vente, il sera mentionné au catalogue de vente que le lot fait l'objet d'une enchère irrévocable. Si une offre d'achat irrévocable est recue après l'impression du catalogue de vente, la Maison de vente annoncera dans la salle de vente, au moment de la mise aux enchères du lot, que ce dernier fait l'objet d'une enchère irrévocable.
Tout tiers qui vous conseillerait sur l'achat d'un lot faisant l'objet d'une offre d'achat irrévocable est tenu de vous divulguer, l'existence de ses intérêts financiers sur ce lot. Si un tiers vous conseille sur l'achat d'un lot faisant l'objet d'une offre d'achat irrévocable, vous devez exiger qu'il vous divulgue s'il ou non des intérêts financiers sur le lot.
Toute personne qui s'approprie à enchérir sur le lot faisant l'objet d'une offre d'achat irrévocable, qui détient une communauté d'intérêt directe ou indirecte, permanente ou ponctuelle, avec l'Auteur de l'Offre, et qui aurait convenu avec ce dernier d'une entente financière de nature à entraver les enchères est susceptible de sanction pénale conformément aux dispositions de l'article 313-6 du Code pénal qui dispose que : « Le fait, dans une adjudication publique, par dons, promesses, ententes ou tout autre moyen frauduleux, d'écarter un enchérisseur ou de limiter les enchères ou les soumissions, est puni de six mois d'emprisonnement et de 22 500 euros d'amende. Est puni des mêmes peines le fait d'accepter de tels dons ou promesses. Est puni des mêmes peines !
1° Le fait, dans une adjudication publique, d'entraver ou de troubler la liberté des enchères ou des soumissions, par violences, voies de fait ou menaces ;
2° Le fait de procéder ou de participer, après une adjudication publique, à une remise aux enchères sans le concours de l'officier ministériel ou du courtier de marchandises assermenté compétent ou d'un opérateur de ventes volontaires de meubles aux enchères publiques déclaré. La tentative des infractions prévues au présent article est punie des mêmes peines».

#### CAUTION

MILLON se réserve le droit de demander le dépôt d'une caution aux enchérisseurs lors de leur inscription. Cette caution sera automatiquement prélevée faute de règlement par l'adjudicataire dans un délai de 15 jours suivant la vente (date facture).

#### ENCHERES VIA LES PLATEFORMES DIGITALES

MILLON ne saurait être tenue pour responsable de l'interruption d'un service Live en cours de vente ou de tout autre dysfonctionnement de nature à empêcher un acheteur d'enchérir via une plateforme technique offrant le service Live. L'interruption d'un service d'enchères Live en cours de vente ne justifie pas nécessairement l'arrêt de la vente aux enchères par le commissaire-priseur.

En cas d'enchères intervenant entre le coup de marteau et l'adjudication (prononcé du mot «adjuégé» pour les ventes aux enchères en direct), le commissaire-priseur reprendra les enchères.

Dans le cadre des ventes aux enchère en direct, c'est-à-dire simultanément en salle et en ligne, priorité sera donnée à l'enchère portée dans la salle de vente en cas d'enchères simultanées.

#### PALIER D'ENCHERES

Les paliers d'enchères -ou incréments- sont laissés à la discrétion du Commissaire-Primeur en charge de la vente. Si le montant des enchères proposées -soit physiquement, par téléphone, par ordre d'achat ferme, en live ou par « ordre secret » déposés sur des plateformes-relais partenaires -, est jugé insuffisant, incohérent avec le montant de la précédente enchère ou de nature à perturber la bonne tenue, l'équité et le rythme de la vente, le commissaire-priseur peut décider de ne pas les prendre en compte.

#### FRAIS À LA CHARGE DE L'ACHETEUR

L'acheteur paiera à MILLON, en sus du prix d'adjudication au prix marteau par lot, une commission d'adjudication dégressive par tranche de :

- 25 % HT soit 30 % TTC \*
Sauf pour les lots acquis via la plateforme Drouotlive.com, les frais de vente à la charge de l'acheteur sont majorés de 3% HT du prix d'adjudication (cf CGV de la plateforme interenchères).
- pour les lots acquis via la plateforme Drouotlive.com, les frais de vente à la charge de l'acheteur sont majorés de 1,5% HT du prix d'adjudication (cf CGV de la plateforme Drouotlive.com).
- pour les lots acquis via la plateforme Invaluable.com, les frais de vente à la charge de l'acheteur sont majorés de 3% HT du prix d'adjudication (cf CGV de la plateforme Invaluable.com).

**ENLÈVEMENT DES ACHATS, ASSURANCE, MAGASINAGE ET TRANSPORT**
MILLON ne remettra les lots vendus à l'adjudicataire qu'après encaissement de l'intégralité du prix global. Il appartient à l'adjudicataire de faire assurer les lots dès leur adjudication puisque dès ce moment, les risques de perte, vol, dégradations ou autres sont sous son entière responsabilité. MILLON décline toute responsabilité quant aux dommages eux-mêmes ou à la défaillance de l'adjudicataire de couvrir ses risques contre ces dommages. Il est conseillé aux adjudicataires de procéder à un enlèvement rapide de leurs lots. Aucune indemnité ne sera due notamment pour les dommages causés aux encadrements et verser recouvrant les lots. Les socles sont des socles de présentation et ne font pas partie intégrante de l'œuvre.

#### RETRAIT DIFFÉRÉ DES ACHATS ET STOCKAGE :

MILLON assurera la gratuité du stockage pendant 45 jours après la vente. Passé ce délai, des frais de stockage et de transfert de nos locaux vers notre garde-meuble ou 116 bd Louis Armand - 93330 Neuilly sur Marne, vous seront facturés à raison de :

- 10 € HT/Lot/semaine révolue pour un volume supérieur à 1M3
- 7 € HT/Lot/semaine révolue pour un volume inférieur à 1M3
- 5 € HT /Lot/semaine révolue pour un stockage « tenant dans le creux de la main ».

Ces conditions et frais ne concernent pas les lots déposés au magasinage de l'Hôtel Drouot dont le coût dépend de l'Hôtel Drouot lui-même (cf. Paragraphe Ventes et stockage à Drouot)

**Rappel important :**
Concernant les ventes dites « des Aubaines » réalisées dans notre garde-meuble, la gratuité n'excedera pas 15 jours.

Concernant les ventes en Salle VV, (3 rue Rossini 75009 PARIS) :
Nous informons notre aimable clientèle que les meubles, tapis et objets volumineux seront transférés dans notre entrepôt garde-meuble à Neuilly sur Marne (adresse ci-dessus) et à la disposition des acquéreurs après complet règlement du bordereau.

#### DEMANDES DE TRANSFERT POUR RETRAIT HORS DU LIEU DE STOCKAGE APRES-VENTE :

Toute demande de transfert de lots entre nos adresses parisiennes et/ou notre garde-meuble de sera facturée en sus du bordereau d'achat initial :
- 15 € HT par lot de petit gabarit et n'excédant pas 5 objets.
- 40 € HT par bordereau n'excédant pas 5 achats et jusqu'à 1M3.

Pour un volume d'achats supérieur, toute demande de transfert ne pourrait être effectuée qu'après acceptation d'un devis.

Les meubles sont exclus des lots dits « transférables par navette » mais pourront faire l'objet de devis de livraison.

Si les lots transférés ne sont pas réclamés au-delà de 7 jours après leur enregistrement dans les locaux de destination, ils seront renvoyés vers notre garde-meuble sans possibilité de remboursement et les délais de gratuité de stockage reprendront à compter du jour de la vente.

Un stockage longue durée peut être négocié avec nos équipes (116@millon.com) :

**POUR TOUT RENSEIGNEMENT :**
Stéphane BOUSQUET
116, Bd Louis Armand, 93330 Neuilly-sur-Marne
116@millon.com

#### VENTES ET STOCKAGE A L'HOTEL DROUOT

Dans le cadre des ventes ayant lieu à l'Hôtel Drouot, les meubles, tapis et objets volumineux ou fragiles seront stockés aux services Magasinage de l'Hôtel Drouot. L'accès se fait par le 6bis rue Rossini - 75009 Paris et est ouvert du lundi au samedi de 9h à 10h et de 13h à 18h.

Le service Magasinage de l'Hôtel Drouot est un service indépendant de la maison MILLON. Ce service est payant, et les frais sont à la charge de l'acqureur (renseignements : magasinage@drouot.com)

#### IMPORTATION TEMPORAIRE

Les acquéreurs des lots indiqués par \* devront s'acquitter, en sus des frais de vente, de la TVA à l'import (5,5 % du prix d'adjudication, 20% pour les bijoux et montres, les automobiles, les vins et spiritueux et les multiples).

#### LA SORTIE DU TERRITOIRE FRANÇAIS

La sortie d'un lot de France peut être sujette à une autorisation administrative. L'obtention du document concerné ne relève que de la responsabilité du bénéficiaire de l'adjudication du lot visé par cette disposition. Le retard ou le refus de délivrance par l'administration des documents de sortie du territoire ne justifiera ni l'annulation de la vente, ni un retard de règlement, ni une résolution. Si notre Société est sollicitée par l'acheteur ou son représentant, pour faire ces demandes de sortie du territoire, l'ensemble des frais engagés sera à la charge totale du demandeur. Cette opération ne sera qu'un service rendu par MILLON. Les formalités d'exportation (demandes de certificat pour un bien culturel, licence d'exportation) des lots assujettis sont du ressort de l'acqureur et peuvent requérir un délai de 2 à 3 mois.

#### EXPORTATION APRÈS LA VENTE

La TVA collectée au titre des frais de vente ou celle collectée au titre d'une importation temporaire du lot, peut être remboursée à l'adjudicataire dans les délais légaux sur présentation des documents qui justifient l'exportation du lot acheté.

#### PRÉEMPTION DE L'ÉTAT FRANÇAIS

L'État français dispose, dans certains cas définis par la loi, d'un droit de préemption des œuvres vendues aux enchères publiques. Dans ce cas, l'État français se substitue au dernier enchérisseur sous réserve que la déclaration de préemption formulée par le représentant de l'état dans la salle de vente, soit confirmée dans un délai de quinze jours à compter de la vente. MILLON ne pourra être tenu responsable des décisions de préemptions de l'État français.

#### RESPONSABILITÉ DES ENCHERISSEURS

En portant une enchère sur un lot par une quelconque des modalités de transmission proposées par MILLON, les enchérisseurs assument la responsabilité personnelle de régler le prix d'adjudication de ce lot, augmenté de la commission d'adjudication et de tous droits ou taxes exigibles. Les enchérisseurs sont réputés agir en leur nom et pour leur propre compte, sauf convention contraire préalable à la vente et passée par écrit avec MILLON.

Sous réserve de la décision du commissaire-priseur habilité et sous réserve que l'enchère finale soit supérieure ou égale au prix de réserve, le dernier enchérisseur deviendra l'acheteur. Le coup de marteau et le prononcé du mot « adjué » matérialisera l'acceptation de la dernière enchère et la formation du contrat de vente entre le vendeur et l'acheteur. Les lots adjudés seront sous l'entière responsabilité de l'adjudicataire. En cas de contestation de la part d'un tiers, MILLON pourra tenir l'enchérisseur pour seul responsable de l'enchère en cause et de son règlement.

#### PAIEMENT DU PRIX GLOBAL

MILLON précise et rappelle que la vente aux enchères publiques est faite au comptant et que l'adjudicataire devra immédiatement s'acquitter du règlement total de son achat et cela indépendamment de son souhait qui serait de sortir son lot du territoire français (voir « La sortie du territoire français »).

Le règlement pourra être effectué comme suit :

- en espèces dans la limite de 1 000 euros pour les résidents français/15 000€ pour les particuliers qui ont leur domicile fiscal à l'étranger (sur présentation d'un justificatif) ;
- par chèque bancaire ou postal avec présentation obligatoire d'une pièce d'identité en cours de validité (la délivrance ne sera possible que vingt jours après le paiement. Les chèques étrangers ne sont pas acceptés) ;
- par carte bancaire Visa ou Master Card ;
- par paiement en ligne : https://www.millon.com/paiement-en-ligne ;
- par virement bancaire en euros aux coordonnées comme suit :

<b>DOMICILIATION:</b>
<b>NEUFUZIE OBC</b>
<b>3, avenue Hoche - 75008 Paris</b>
<b>IBAN FR76 3078 8009 0002 0609 7000 469</b>
<b>BIC NSMBFRPPXXX</b>

Pour les adjudicataires ayant enchéri via la plateforme Interenchères.com, MILLON prélèvera directement sur ce site le prix global du bordereau d'adjudication dans les 48 heures suivant la fin de la vente.

#### RETARD DE PAIEMENT

Au-delà de 30 jours (date facture), tout retard de paiement entraînera des pénalités de retard égales à 3 fois le taux d'intérêt légal ainsi qu'une indemnité forfaitaire pour frais de recouvrement de 40 euros.

MILLON est abonné au service TEMIS permettant la consultation et l'alimentation du Fichier des restrictions d'accès aux ventes aux enchères (« Fichier TEMIS ») mis en œuvre par la société Commissaires-Primeurs Multimédia (CPM). S'A ayant son siège social sis à (75009) Paris, 37 rue de Châteauudn (RCS Paris 437 868 425).

Tout bordereau d'adjudication demeuré impayé après 35 JOURS de MILLON ou ayant fait l'objet d'un retard de paiement est susceptible d'inscription au fichier TEMIS
Pour toute information complémentaire, merci de consulter la politique de protection des données de TEMIS : https://temis.auction/atics/politique-protection-dp-temis.pdf

#### DÉFAUT DE PAIEMENT

En cas de défaut de paiement, si la vente est annulée ou l'œuvre est revendue sur réitération des enchères dans les conditions de l'article L321-14 du Code de commerce, l'adjudicataire défaillant devra payer à MILLON une indemnité forfaitaire correspondant (i) au montant des frais acheteur et (ii) à 40 € de frais de recouvrement, à titre de réparation du préjudice subi, sans préjudice de dommages-intérêts supplémentaires dus au vendeur. MILLON se réserve également le droit de procéder à toute consignation avec les sommes dues par l'adjudicataire défaillant ou à encaisser les chèques de caution.

#### EXPÉDITION DES ACHATS

Nous informons notre clientèle que MILLON ne prend en charge aucune expédition des biens à l'issue des ventes. Pour toute demande d'envoi, MILLON recommande de faire appel à son transporteur partenaire (THE PACKENERS - hello@thepackers.com) ou à tout autre transporteur au choix de la clientèle. En tout état de cause, l'expédition du lot, la manutention et le magasinage de celui-ci lors du transport n'engagent pas la responsabilité de MILLON. Si MILLON accepte de s'occuper de l'expédition d'un bien à titre exceptionnel, sa responsabilité ne pourra être mise en cause en cas de perte, de vol ou d'accidents qui reste à la charge de l'acheteur. De plus, cette expédition ne sera effectuée qu'à réception d'une lettre déchargeant MILLON de sa responsabilité dans le devenir de l'objet expédié, et sera à la charge financière exclusive de l'acheteur.

#### PROPRIÉTÉ INTELLECTUELLE

La vente d'un lot n'emporte pas cession des droits de reproduction ou de représentation dont il constitue le cas échéant le support matériel.

# Conditions of sale

Logo de la plateforme interenchères.com

As part of our auction activities, our auction house could collect personal data concerning the seller and the buyer. They have the right to access, rectify and object to their personal data by contacting our auction house directly. Our OVV may use this personal data in order to meet its legal obligations, and, unless opposed by the persons concerned, for the purposes of its activity (commercial and marketing operations). These data may also be communicated to the competent authorities.

These general conditions of sale and everything pertaining to them are governed exclusively by French law. Buyers and their representatives accept that any legal action will be taken within the jurisdiction of French courts (Paris). The various provisions contained in these general conditions of sale are independent of each other. If any one of them is declared invalid, there is no effect on the validity of the others. Participating in this auction implies the agreement with all the conditions set out below by all buyers and their representatives. Payment is due immediately at the end of the sale, payable in euros. A currency conversion system may be provided during the sale. The corresponding foreign currency value provided is merely informative.

#### DEFINITIONS AND GUARANTEES

Descriptions appearing in the catalogue are provided by MILLON and the Sale Experts and are subject to corrections, notifications and declarations made at the moment the lot is presented and noted in the record of the sale. Dimensions, colours in reproductions and information on the condition of an object are given for information purposes only. All information relating to incidents, accidents, restoration and conservation measures relating to a lot is given to facilitate inspection by the potential buyer and remains completely open to their interpretation. This means that all lots are sold as seen at the moment the hammer falls, including the possible faults and imperfections. An exhibition before the sale is made providing the potential buyers the opportunity to examine the presented lots. Therefore, no claims will be accepted after the hammer has fallen. For lots appearing in the sale catalogue which the lower estimated price is over 2,000 euros, a condition report of the preservation status will be issued free of charge upon request. The information contained in this report is merely informative and MILLON and the Sale Experts can in no way be held liable for it. In the case of a dispute at the sale, i.e. two or more buyers have simultaneously made an identical bid for the same lot, either aloud or by signl, and both claim the lot at the same time when the hammer falls, the lot will be re-submitted for auction at the price offered by the bidders and everyone at the room will be permitted to bid once again.

- According to article L321-17 of the French Commercial Code, the statute of limitations of any civil liability actions brought in connection with voluntary sales are limited to five years from the date of the auction.

- Only French law is applicable to this sale. Only the French courts are competent to hear any dispute relating to this sale.

The lots marked with \* include elements of elephant ivory and its sale is possible because the ivory is dated prior to 3/3/1947. The buyer who wishes to export the object outside the EU will have to obtain from the DRIEE an export permit on their own. This is the buyer's responsibility.

**TELEPHONE BIDDING**
The telephone bids are a free service provided by MILLON. In this regard, our company accepts no liability for a break in the telephone connection, a failure to connect or a delayed connection. Although MILLON accepts telephone bidding requests until the end of the pre-sale exhibition, it cannot be held liable for mistakes or omissions related to telephone bidding orders. We inform our customers that telephone conversations during telephone auctions at the Hotel Drouot are likely to be recorded.

**Irrevocable bid :**
A party can provide Millon with an irrevocable bid, which is a definitive, firm, irrevocable and unconditioned instruction to execute this party's bid during the auction up to a provided amount, regardless of the existence of other bids. The irrevocable bidder, who may bid in excess of the irrevocable bid, will be compensated based on the final hammer price in the event he or she is not the successful bidder.
If the irrevocable bid is not secured until after the printing of the auction catalogue, a pre-sale or pre-lot announcement will be made indicating that there is an irrevocable bid on the lot, on other cases i will be indicated in the catalogue entry of the lot.
If the irrevocable bidder is advising any person with respect to the lot, Sotheby's requires the irrevocable bidder to disclose his or her financial interest in the lot. If an agent is advising you about our bidding on your behalf with respect to a lot identified as being subject to an irrevocable bid, you should request that the agent disclose whether or not he or she has a financial interest in the lot (cv. Art 313-6 French Penal Code).
Any person who is about to bid on the work and who has a direct or indirect, permanent or occasional community of interest with the irrevocable bidder, and who would enter into a financial agreement that could hinder the auction, would be exposed to penal sanctions as stated in Art.313-6 of the French Penal Code : "The fact, in a public auction, of excluding a bidder or limiting bids or tenders by means of gifts, promises, agreements or any other fraudulent means, is punishable by six months' imprisonment and a fine of 22,500 euros. The same penalties shall apply to the acceptance of such gifts or promises.
Attempts to commit the offences provided for in this article shall be punishable by the same penalties".

**CAUTION**
MILLON reserves the right to ask for a deposit from bidders at the time of registration.
This deposit will be automatically deducted in the absence of payment by the winning bidder within 15 days after the sale (invoice date).
**LIVE BIDDING BY ELECTRONIC PLATFORMS:**
Millon cannot be held responsible for the interruption or any other malfunction of any Live service during the sale that could inhibit a buyer from bidding via any electronic platform offering the Live service. The interruption of a Live auction service during the sale is not necessarily justification for the auctioneer to stop the auction.

**BIDDING LEVELS**
Bidding increments are left to the discretion of the auctioneer in charge of the sale. If the amount of the bids proposed - either physically, by telephone, by firm purchase order, live or by "secret order" deposited on partner relay platforms - is deemed insufficient, inconsistent with the amount of the previous bid or likely to disrupt the proper conduct, fairness and pace of the sale, the auctioneer may decide not to take them into account.

#### FEEES FOR THE BUYER

Expenses for which the buyer is responsible the buyer will pay MILLON, in addition to the sale price or hammer price, a commission of:
27,5 % excl.VAT, or 33 % incl.VAT under 1500 €
25 % excl.VAT, or 30 % incl.VAT from 1501 to 500.000 €
20,83 % excl.VAT, or 25 % incl.VAT from 500.001 to 1.500.000 €
16,67 % excl.VAT beyond
Current VAT rate: 20%
Total price = sale price (hammer price) + sale's commission
In addition,
- For lots acquired via Interenchères.com, the buyer's fees are increased by 3% pre-tax of the auction price (see Terms and Conditions of Interenchères.com).
- For the lots acquired via the Drouotonline.com platform, the buyer's fees are increased by an additional 1,5% pre-tax of the auction price (see CGV of the Drouotlive.com platform).
- For the lots acquired via Invaluable.com, the buyer's fees are increased by 3% pre-tax of the auction price (see Terms and Conditions of Invaluable.com).

#### COLLECTION AND WITHDRAWAL OF PURCHASES, INSURANCE, STORAGE AND TRANSPORT

MILLON will only release the sold lots to the buyer after the complete bill settlement (payment of the invoice including all additional fees). It is up to the buyer to ensure that the lots are insured as soon as those are awarded, from that moment, any loss, theft, damage and/or other risks are under their entire responsibility. MILLON declines all responsibility for the damage itself or for the failure of the successful bidder to cover its risks against such damage. The successful buyers are invited to collect their lots as soon as possible. No compensation will be due in particular for any damage of the frames and glasses covering the lots. The pedestals are presentation pedestals and are not an integral part of the piece.

#### COSTS OF DELAYED WITHDRAWAL OF PURCHASES AND STORAGE COSTS FOR MILLON'S WAREHOUSE (excluding Drouot\*):

Millon gives you 45 days free storage after the sale. After this period, storage and transfer fees from our offices to our warehouse at 116 bd Louis Armand - 93330 Neuilly sur Marne, will be charged as it follows:

10 € pre-tax per lot and per week completed for storage superior to 1 M3
7 € pre-tax per lot and per week completed for storage less than 1 M3
5 € pre-tax per lot and per week completed for storage that "fit in the palm of your hand"

Important reminder:Concerning the sales known as "Aubaines" carried out in our furniture storehouse, the free storage will not exceed 15 days.

**AUCTIONS IN OUR Salle VV (auctionroom located 3 rue Rossini, 75009 Paris):**
We inform our kind customers that furniture, carpets and voluminous objects will be transferred to our storage warehouse called "116" in Neuilly sur Marne (Cf. Storage in our Warehouse), available to buyers after full payment of the invoice.

#### SPECIAL SHUTTLE TRANSFER:

For any special shuttle transfer request of your lots between our Parisian offices or to/from our warehouse, the initial invoice will be increased as follows:
- 15 € pre-tax per small lot and not exceeding 5 objects.
- 40 € pre-tax per maximum per invoice not exceeding 5 purchases and up to 1 M3.

For a higher volume of purchases, any transfer request could be carried out only after acceptance of a quote.
Furniture is not included in the "shuttle transferable" lots but may be subject to a delivery quote.
If the transferred lots are not claimed beyond 7 days after their registration at the office of destination, they will be sent back to our warehouse without possibility of refund and the free storage periods will restart from the day of the sale.

- A personalized rate for long-term storage can be negotiated with a member of our MILLON

#### FOR ALL INFORMATION

Stéphane BOUSQUET
116, boulevard Louis Armand,
93330 Neuilly-sur-Marne
116@MILLON.com

No shipping or removal of the lot will be possible without the complete settlement of the total costs of storage, handling and transfers.

These fees do not apply to the lots deposited at the Hotel Drouot's warehouse, which depend on the Hôtel Drouot itself (magasinage@drouot.com).

#### SALES AND STORAGE AT THE HOTEL DROUOT

For auctions taking place at the Hôtel Drouot, furniture, carpets and bulky or fragile items will be stored in the storage department of the Hôtel Drouot. Access is via 6bis rue Rossini - 75009 Paris and is open from Monday to Friday from 9am to 10am and from 1pm to 6pm.
The storage service of the Hôtel Drouot is an independent service of MILLON. This service is not free, and the costs are to be paid by the buyer (information : magasinage@drouot.com)

#### TEMPORARY IMPORT

Purchasers of lots marked with \* must pay any duties and taxes in respect of a temporary importation in addition to sale fees and VAT (5,5 % of the hammer price, 20% for jewellery and watches, motorcars, wines and spirits and multiples).

#### EXPORT FROM FRANCE

The exportation of a lot from France may require a licence. Obtaining the relevant document is the successful bidder's responsibility. The authorities delay or refusal to issue an export licence is not a justification for the cancellation of the sale, delayed payment or voiding of the transaction. If our company is requested by the buyer or his/her representative to make the export request, all costs incurred will be borne to the buyer. The export formalities (applications for a certificate for a cultural good, export licence) of the subjected lots are the responsibility of the purchaser and may require a delay of 2 to 3 months.

#### EXPORT FOLLOWING THE SALE

The VAT paid as part of the sale expenses or the amount paid in connection with the temporary import of the lot, may be refunded to the buyer within the legally stipulated period upon presentation of documents proving that the lot purchased has been exported.

#### PRE-EMPTION BY THE FRENCH STATE

In certain circumstances defined by the law, the French State has right of pre-emption for works sold by public auction. In this case, the French State substitutes itself for the last bidder provided that the declaration of pre-emption made by the State's representative in the auction room is confirmed within fifteen days of the sale. MILLON cannot be held responsible for the French State's pre-emption decisions.

#### BIDDERS' LIABILITY

# École de paris

Mardi 29 novembre 2022

Salle 14, Hôtel Drouot

14h

MILLON  
Tel. +33 (0)1 47 27 76 72

Nom et prénom/Name and first name .....

Adresse/Address .....

C.P ..... Ville .....

Téléphone(s) .....

Email .....

RIB .....

Signature .....

## ORDRES D'ACHAT

ORDRES D'ACHAT  
ABSENTEE BID FORM

ENCHÈRES PAR TÉLÉPHONE –  
TELEPHONE BID FORM  
ecoledeparis@millon.com

Merci de joindre au formulaire d'ordre d'achat un relevé d'identité bancaire et une copie d'une pièce d'identité (passeport, carte d'identité,...) ou un extrait d'immatriculation au R.C.S. Après avoir pris connaissance des conditions de vente, je déclare les accepter et vous prie d'enregistrer à mon nom les ordres d'achats ci-dessus aux limites indiquées en Euros. Ces ordres seront exécutés au mieux de mes intérêts en fonction des enchères portées lors de la vente.

Please sign and attach this form to a document indicating the bidder's bank details (IBAN number or swift account number) and photocopy of the bidder's government issued identitycard. (Companies may send a photocopy of their registration number). I have read the terms of sale, and grant you permission to purchase on my behalf the following items within the limits indicated in euros.

Après avoir pris connaissance des conditions de vente, je déclare les accepter et vous prie d'acquiescer pour mon compte personnel, aux limites indiquées en euros, les lots que j'ai désignés ci-dessous (les limites ne comprenant pas les frais).

I have read the conditions of sale and the guide to buyers and agree to abide by them. I grant you permission to purchase on my behalf the following items within the limits indicated in euros (these limits do not include buyer's premium and taxes).

LOT N°	DESCRIPTION DU LOT/LOT DESCRIPTION	LIMITE EN €/TOP LIMITS OF BID €



