



MILLON

BESTIAIRE

—
Jeudi 23 mars 2023

—
Salle $\checkmark\checkmark$, Paris



BESTIAIRE

Jeudi 23 mars 2023

Paris

—
Salle VV
14h

—
Exposition publique
Mercredi 22 mars de 11h à 18h

—
Intégralité des lots sur

www.millon.com

Département

Les Arts Décoratifs du XX^e



**Directeur
du département**
Antonio Casciello
T +33 (0)7 78 88 67 30
casciello@millon.com



Clerc spécialiste
Alexis Jacquemard
T +33 (0)1 87 03 04 66
ajacquemard@millon.com



Clerc spécialiste
Florian Douceron
T +33 (0)1 87 03 04 67
anad@millon.com

Alexandre Millon,
Président Groupe MILLON,
Commissaire-Preneur



Les commissaires-priseurs
Enora Alix
Isabelle Boudot de La Motte
Cécile Dupuis
Delphine Cheuvreux Missoffe
Mayeul de La Hamayde
Sophie Legrand
Nathalie Mangeot
Paul-Marie Musnier
Cécile Simon
Lucas Tavel
Paul-Antoine Vergeau
Quentin Madon

Expert



Claude-Annie Marzet
T +33 (0)6 12 31 12 84

Présentera les lots 12, 13, 39,
40, 59, 60, 76, 110, 115, 116,
117, 123, 129, 132, 134, 141, 146,
154, 155, 165, 166, 171, 172,
173, 175, 184, 192, 198, 199

"Le département est à votre disposition pour toute demande
de rapport de condition, ordre d'achat / enchères téléphoniques,
rendez vous privés sur rendez vous.

07 78 88 67 30 / anad@millon.com

*For the condition report, telephone/absentee bids, visits,
the departments at your service to organize appointments remotely."*

Pour tous renseignements, ordres d'achat,
rapports d'état
Expertises gratuites sur rendez-vous

Inquiries, absentee bids, condition reports,
free appraisals by appointment

MILLON Drouot
10, rue de la Grange Batelière, 75009 PARIS
T +33 (0)1 47 27 95 34
F +33 (0) 1 47 27 70 89
anad@millon.com

Sommaire

1850 à nos jours	p.4
Bois , céramique et verre.....	p.34
Tableaux, gravures et laques	p.52
1900-1950.....	p.70
1950 à nos jours	p.138
Conditions de vente	p.158
Ordre d'achat	p.160

DROUOT.com
Live

live interencheres-live.com
Enchères LIVE et ordres d'achat secrets

THE ART LOSS REGISTER
www.artlossregister.com

Confrontation à la base de données du Art Loss Register des lots
dont l'estimation haute est égale ou supérieure à 4.000 €.



**1850 À NOS
JOURS**



- 1**
-
Bronze de Vienne
Suite de trois chats en bronze polychrome peint à froid, dont un lisant le petit journal.
6 x 9 x 4 cm
(usures à la peinture)

*A set of three polychromatic cold painted Vienna bronze sculptures of cats, one reading the paper.
2,36 x 3,54 x 1,57 inch
(wears of painting)*

80/100 €
- 2**
-
Bronze de Vienne
«Chats et chatons»
Suite de six sculptures de chats en bronze polychrome peints à froid.
3 x 5 x 6 cm

*A "Cat and kittens" set of six polychromatic cold painted Vienna bronze sculptures.
1,18 x 1,97 x 2,36 inch*

60/80 €
- 3**
-
Bronze de Vienne
«Chats anthropomorphe «
Suite de cinq groupe de chats dans des attitudes anthropomorphes en bronze polychrome peints à froid.
5 x 11 cm

*A set of five "Antropomorphic cats" polychromatic cold painted Vienna bronze sculptures.
1,97 x 4,33 inch*

80/100 €



4

Bronze de Vienne
«Chats aux souris»

Suite de trois sculptures en bronze polychrome peint à froid figurant des chats jouants avec des souris.
 4 x 11 cm

*A set of three polychromatic cold painted Vienna bronze sculptures of cats playing with mice.
 1,57 x 4,33 inch*

60/80 €

5

Bronze de Vienne
«Chat à la peinture»

Suite de deux chats en bronze polychrome peints à froid.
 9 x 6 x 5 cm

*A "Painting cat" set of two polychromatic cold painted Vienna bronze sculptures of cats.
 3,54 x 2,36 x 1,97 inch*

40/60 €



6

Bronze de Vienne
«Musiciens»

Suite de douze chats musiciens en bronze polychrome peints à froid.
 H : 6,5 cm
 (usures à la peinture)

*A set of six polychromatic cold painted Vienna bronze sculptures of "Musicians" cats.
 H : 2,56 inch
 (wears of the paint)*

400/600 €



Antoine-Louis BARYE (1795 - 1875)

Le « Michel-Ange de la Ménagerie »¹

En plein apogée du Romantisme, l'art de Barye surprend par le retour de la figure animale et du bronze quand ses contemporains préfèrent sculpter l'Homme, dans la pierre ou le marbre. Il contraste également par son choix de recourir à de petits formats là où la sculpture romantique se veut monumentale. Ce faisant, il participe du renouveau des arts décoratifs qu'il emmènera vers le réalisme en démontrant la pertinence de la sculpture animalière comme forme d'expression moderne.

Fils d'orfèvre, le jeune Barye est placé très tôt chez un graveur sur acier, auprès duquel il développe ses talents de ciseleur. Il entre ensuite à l'École des Beaux-Arts de Paris en 1818 pour y étudier peinture et sculpture. Echouant chacune de ses tentatives au Prix de Rome entre 1819 et 1823, il quitte les Beaux-Arts en 1825 pour entrer chez l'orfèvre Fauconnier où il réalisera des modèles d'animaux destinés à l'orfèvrerie. En parallèle, il perfectionne sa connaissance de la faune par la lecture, les cours d'anatomie, les dissections² et l'étude des animaux du Jardin des Plantes.

De ces études Barye tire un sens aigu de la ligne au service d'un goût très romantique pour la violence et le mouvement. Fort de ses premiers apprentissages, son ciselage des surfaces est d'une remarquable précision et rend avec une rare exactitude les détails de l'anatomie et des pelages.

Barye acquiert enfin la reconnaissance du public au Salon de 1831 où son « *Tigre dévorant un gavia* » reçoit le 2nd place, tandis que son « *Lion au serpent* » reçoit une critique enthousiaste en 1833. Suite à plusieurs refus il décide cependant de

ne plus y participer et de faire carrière en marge des milieux officiels. La mode de l'époque étant à la reproduction en bronze d'œuvres dans des formats réduits, il crée en 1838 sa propre fonderie afin d'éditer lui-même ses sculptures à des prix abordables pour la classe moyenne (plutôt que de vendre ses modèles à des fondeurs). Il sort cependant ruiné de la « *Révolution de février* » en 1848, et est contraint de céder la propriété de sa production présente et future à son associé E. Martin.

Barye fait alors son retour aux milieux officiels et au Salon en 1850. Ses œuvres rencontrent un franc succès, lui obtenant des commandes d'Etat (le Lion de la « *Colonne de Juillet* » notamment) et des emplois officiels (au Louvre et comme professeur de dessin au Muséum d'histoire naturelle de Paris). Il entre en 1868 à l'Académie des Beaux-Arts et meurt en 1875, laissant derrière lui une importante production, vibrante de dynamisme, d'exactitude anatomique et exaltante de réalisme.

In the heyday of Romanticism, Barye's art surprises with its return of the animal figure and bronze when his contemporaries prefer to carve Man, in stone or marble. He also contrasts with his choice of using small formats where the romantic sculpture is monumental. Doing so, he participates in the renewal of the decorative arts that he will lead to Realism by demonstrating the relevance of animal sculpture as a form of modern expression.

Son of goldsmith, Barye is placed very early as apprentice in steel engraving, where he

develops his skills as a carver. He then went to the École des Beaux-Arts in Paris in 1818 to study painting and sculpture. Failing each of his attempts at the Prix de Rome between 1819 and 1823, he left the Beaux-Arts in 1825 to enter the goldsmith Fauconnier where he realized animals model. In parallel, he perfected his knowledge of wildlife through reading, anatomy classes, dissections³ and study of animals in the Jardin des Plantes. From these studies Barye draws a keen sense of lines, serving a very romantic taste for violence and movement. With its first learnings, its surface carving is of a remarkable precision and makes with a rare accuracy the details of the anatomy and the coats.

Barye finally gained public recognition at the Salon of 1831 where his "*Tiger devouring a gharial*" received the 2nd place, while his "*Lion with a snake*" received an enthusiastic criticism in 1833. However, following several refusals, he decides not to participate anymore and to make a career on the sidelines of official circles. The fashion of the time being to the bronze reproduction of works in reduced formats, he created in 1838 his own foundry to publish himself his sculptures, at affordable prices for the middle class (rather than selling his models to founders). He however came out of the "*February Revolution*" ruined in 1848, and was forced to give up the ownership of his present and future production to his partner E. Martin.

Barye made his return to official circles and the Salon in 1850. His works met a great success, earning him State orders (the Lion of the "*Column of July*" in particular) and official jobs (in the Louvre and as professor of drawing at the Natural History Museum of Paris). He entered the Academy of Fine Arts in 1868

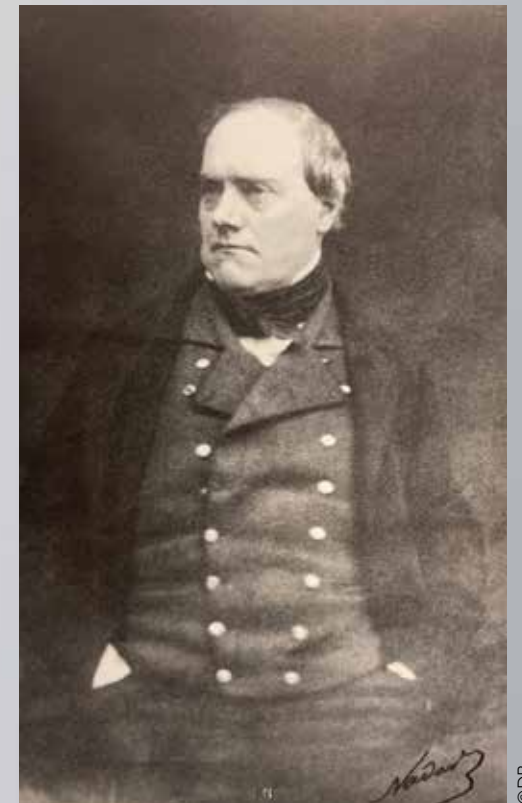
and died in 1875, leaving behind an important production, vibrant with dynamism, anatomical accuracy and exhilarating realism.

FD

¹ Surnom donné à l'artiste par Théophile Gautier dans L'illustration du 19 mai 1866, page 315.
Eng : The "Michelangelo of the Menagerie", nickname given to the artist by Théophile Gautier in L'illustration of may the 19th of 1866, page 315

² Le 16 octobre 1828 il dissèque, accompagné de son ami Eugène Delacroix, le lion de l'amiral de Rigny.

³ On October the 16th of 1828 he dissects, accompanied by his friend Eugène Delacroix, the lion of Admiral de Rigny.



©DR



7

Antoine Louis BARYE (1796 - 1875)
«Lapin, oreilles dressées»

Sculpture en bronze à patine brune.
 Estampillée «Barye» sur la terrasse.
 4,2 x 7,5 x 2,8 cm

Bibliographie

Michel Poletti et Alain Richarme, «Barye, le catalogue raisonné des sculptures,» Edition Gallimard, 2000, modèle répertorié et reproduit sous le n°A108 page 245

A "Rabbit, raised ears (square terrace)" brown patinated bronze sculpture by Antoine Louis Barye. Stamped «Barye» on the terrace. 1,65 x 2,95 x 1,10inch

400/600 €



8

Antoine Louis BARYE (Paris 1796 - 1875)
«Lèvre assis»

Sculpture en bronze à patine verte nuancée.
 Fonte d'édition ancienne.
 Signée «Barye» sur la terrasse.
 Socle en marbre noir.
 H : 8 cm (hors socle)
 (petits éclats au marbre)

Bibliographie

Michel Poletti et Alain Richarme, «Barye, le catalogue raisonné des sculptures,» Edition Gallimard, 2000, modèle répertorié et reproduit sous le n°A114 page 247.

A "Seated hare" green patinated bronze sculpture by Antoine Louis Barye. Ancient edition cast. Signed "Barye" on the terrace. Black marble base. H : 3,15 inch (without base) (slight chips on the marble)

400/600 €



9

Antoine Louis BARYE (1796 - 1875)
«Cigognes»

Paire de sculptures en bronze à patine brune.
 Fonte d'édition ancienne par Barbedienne.
 Socles octogonaux en marbre noir cerclés de bronze doré.
 Signé «Barye» et «F.Barbedienne» sur chaque pièce.
 H : 11 cm

Bibliographie

- Michel Poletti et Alain Richarme, «Barye, le catalogue raisonné des sculptures,» Edition Gallimard, 2000, modèle répertorié sous le n°A 196 et reproduit page 339

A pair of "Storks" brown patinated bronze sculptures from an ancient Barbedienne cast edition of the model created by Antoine Louis Barye. Signed "Barye" and "F.Barbedienne" on each piece. H : 4,33 inch

1 200/1 500 €

10

Antoine Louis BARYE (1796 - 1875)
«Tortue n°2 (sans terrasse)»

Sculpture en bronze patiné.
 Signée «Barye» sous le ventre.
 3 x 10,5 x 6,5 cm
 (vert de gris)

Bibliographie

Michel Poletti et Alain Richarme, «Barye, le catalogue raisonné des sculptures,» Edition Gallimard, 2000, modèle répertorié et reproduit sous le n°A209 page 349

A "Turtle n°2 (without terrace)" patinated bronze sculpture designed by Antoine Louis Barye. Signed «Barye» under the belly. 1,18 x 4,13 x 2,56 inch

1 000/1 500 €



11

Antoine Louis BARYE (Paris 1795 - 1875 Paris)
«Cheval Turc n°4 (antérieure gauche levée, terrasse carrée)»

Sculpture en bronze à patine brune.
 Fonte d'édition par Barbedienne.
 Signée «Barye» sur la terrasse et «F.Barbedienne fondeur Paris» en pourtour de la plinthe.
 11,5 x 13 x 5 cm

Bibliographie

Michel Poletti et Alain Richarme, «Barye, le catalogue raisonné des sculptures,» Edition Gallimard, 2000, modèle répertorié sous le n°A132 page 271.

A "Turkish horse n°4" (with left anterior leg raised and square terrace) brown patinated bronze sculpture. Barbedienne cast of the Antoine Louis Barye model. Signed "Barye" on the terrace and caster's mark "F. Barbedienne fondeur Paris" around the moulding. 4,53 x 5,12 x 1,97 inch

1 500/2 000 €



12

Antoine Louis BARYE (Paris 1795 - Paris 1875)

«Cheval demi-sang (tête levée, réduction)»

Sculpture en bronze à patine brune.

Signée «Barye» sur la terrasse.

14 x 17 x 6 cm

Bibliographie

Michel Poletti et Alain Richarme, «Barye, le catalogue raisonné des sculptures,» Edition Gallimard, 2000, modèle répertorié sous le n°A125 (2) et reproduit pages 261

An "Half-blood horse (head raised, réduction)" brown patinated bronze sculpture by Antoine Louis Barye.

Signed "Barye" on the terrace.

5,51 x 6,69 x 2,36 inch

4 000/6 000 €



13

Antoine Louis BARYE (1795 - 1875)

«Cheval Turc n° 2 (antérieur gauche levé, terrasse carrée)»

Sculpture en bronze à patine brune nuancée.

Terrasse rectangulaire.

Fonte d'édition ancienne par Barbedienne.

Signé «Barye» et cachet or «F.B.»

18,5 x 19,5 x 8,5 cm

Bibliographie

Michel Poletti et Alain Richarme, «Barye, le catalogue raisonné des sculptures,» Edition Gallimard, 2000, modèle répertorié sous le n°A128 et reproduit pages 265-266

A "Turkish horse n°2 (with left anterior leg raised and square terrace)" brown patinated bronze sculpture.

Ancient Barbedienne edition cast of the Antoine Louis Barye model. Signed "Barye" and gilded stamp "F. B".

7,28 x 7,68 x 3,35 inch

5 000/7 000 €





14

Antoine Louis BARYE (1796-1875)
«Panthère tenant une gazelle»

Sculpture en bronze à patine verte nuancée.
 Fonte d'édition ancienne.
 Signé sur la terrasse «Barye».
 6 x 19,5 x 11,5 cm
 (usures à la patine)

Bibliographie

- Michel Poletti Alain Richarme, «Barye Catalogue raisonné des sculptures», Gallimard, Paris, 2000, modèle reproduit pages 227

A "Panther holding a gazelle" green patinated bronze sculpture by Antoine Louis Barye. Ancient edition cast. Signed «Barye» on the terrace. 2,36 x 7,68 x 4,53 inch (wears of patina)

500/700 €



15

Antoine Louis BARYE (1796 - 1875)
«Panthère de l'Inde N°2»

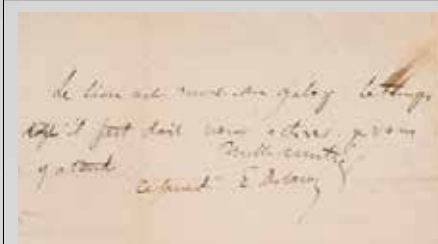
Sculpture en bronze à patine verte nuancée.
 Fonte d'édition ancienne par Barbedienne.
 Signée «Barye sur la plinthe et cachet or «FB».
 9 x 19,5 x 7 cm

Bibliographie

Michel Poletti et Alain Richarme, «Barye, le catalogue raisonné des sculptures,» Edition Gallimard, 2000, modèle répertorié sous le n°A 84 (1) et reproduit page 220

An «Indian Panther n°1» green patinated bronze sculptures from an ancient Barbedienne edition cast of the model created by Antoine Louis Barye. Signed «Barye» on the loulding ang gilded stamp «F.B». 3,54 x 7,68 x 2,75 inch

2 500/3 500 €



C'est par ce billet laconique du 19 juin 1829 qu'Eugène Delacroix invite son ami le sculpteur animalier Louis-Antoine Barye à la dissection pour étude de feu le lion de l'amiral de Rigny. Les deux hommes avaient en effet à cœur de perfectionner sans cesse leurs connaissances par la lecture, les cours d'anatomie, les dissections et l'étude des animaux du Jardin des Plantes. De cette discipline, Barye tirera pour ses sculptures un grand réalisme qui lui permit toute sa carrière de démontrer la pertinence de la sculpture animalière comme forme d'expression moderne.

16

Antoine Louis BARYE (Paris 1796-1875)
«Lion au serpent»

Sculpture en bronze à patine verte.
 Fonte d'édition ancienne.
 Signée «Barye»
 28 x 37 x 22 cm

Historique :

Barye réalise en 1832 le plâtre de ce modèle, qu'il expose au Salon de 1833. La sculpture est ensuite réalisée en bronze en 1835 (par Honoré Gonon) et ornera le Jardin des Tuileries de 1836 à 1911, date à laquelle elle rejoint le musée du Louvre. D'un rendu très naturaliste et (de fait) violent, la sculpture fût applaudie par les Romantiques.

Alfred de Musset notamment écrivit dans la Revue des Deux Mondes en 1836 que «Le lion en bronze de M. Barye est effrayant comme la nature. Quelle vigueur et quelle vérité ! Ce lion rugit, ce serpent siffle... Quelle rage dans ce muflé grincé, dans ce regard oblique, dans ce dos qui se hérissé ! Quelle puissance dans cette patte posée sur la proie ! Et quelle soif de combat dans ce monstre tortueux, dans cette gueule affamée et béante ! (...) Où Monsieur Barye a-t-il donc trouvé à faire poser ses modèles ? Est-ce que son atelier est un désert de l'Afrique ou une forêt de l'Hindoustan ? ».

Bibliographie

Michel Poletti et Alain Richarme, «Barye, le catalogue raisonné des sculptures,» Edition Gallimard, 2000, modèle répertorié et reproduit sous le n°A50 pages 172-173.

A «Lion with a Snake (Salon de 1833)» green patinated bronze sculpture by Antoine Louis Barye. Ancient edition cast. Signed «Barye». 11,02 x 14,57 x 8,66 inch

2 000/3 000 €





17

Antoine Louis BARYE (Paris 1796 - 1875)
«Tigre qui marche (sur plinthe)»
 Sculpture en bronze à patine brune.
 Fonte d'édition ancienne.
 Signée sur la terrasse «Barye».
 13 x 25 x 6 cm

Bibliographie
 Michel Poletti et Alain Richarme, «Barye, le catalogue raisonné des sculptures,» Edition Gallimard, 2000, modèle répertorié et reproduit sous le n°A 70 pages 198 et 199

*A «Walking tiger» brown patinated bronze sculpture by Antoine Louis Barye. Ancient edition cast. Signed «Barye» on the terrace.
 5,12 x 9,84 x 2,36 inch*

400/600 €



18

Antoine Louis BARYE (1796 - 1875)
«Tigre dévorant une gazelle»
 Sculpture en bronze à patine verte.
 Fonte d'édition ancienne.
 Signée «Barye» sur la terrasse.
 10 x 32 x 12 cm

Bibliographie
 Michel Poletti et Alain Richarme, «Barye, le catalogue raisonné des sculptures,» Edition Gallimard, 2000, modèle répertorié et reproduit sous le n°A75(1) page 207.

*A «Tiger devouring a gazelle (1st version)» green patinated bronze sculpture by Antoine Louis Barye. Ancient edition cast. Signed «Barye» on the terrace.
 3,94 x 12,60 x 4,72 inch*

1 500/2 000 €

19

Charles VALTON (1851 - 1918)
«Lionne rugissant»
 Sculpture en bronze à patine brune et verte nuancée.
 Socle étagé en bois.
 12 x 22 x 5 cm (hors socle)

*A «Roaring Lioness» brown and green patinated bronze sculpture by Charles Valton. On a wood base.
 4,72 x 8,66 x 1,97 inch (without the base)*

700/900 €



20

Antoine Louis BARYE (Paris 1796 - 1875)
«Lion au serpent n°3»
 Sculpture en bronze à patine brune et verte nuancée.
 Signée «Barye» sur la terrasse.
 12,5 x 17 x 10,5 cm

Bibliographie
 Michel Poletti et Alain Richarme, «Barye, le catalogue raisonné des sculptures,» Edition Gallimard, 2000, modèle répertorié et reproduit sous le n°A54 pages 178-179.

*A «Lion and snake n°3» brown and green patinated bronze sculpture by Antoine Louis Barye. Signed «Barye» on the terrace.
 4,92 x 6,69 x 4,13 inch*

1 500/2 000 €





21

Pierre-Jules MENE (1810 - 1879)

«Chevreuil»

Sculpture en bronze à patine brune.
Fonte d'édition ancienne.
Signée sur la terrasse «P.J.Mene».
13 x 18,5 x 7,5 cm
(usure et manque une vis)

A «Roe Deer» brown patinated bronze sculpture from and ancient edition cast of the design design created by Pierre-Jules Mene. Signed «P.J.Mene» on the terrace. 5,12 x 7,28 x 2,95 inch (uses plus a missing screw)

300/400 €

22

Alfred BARYE (1839 - 1882)

«Aro»

Sculpture en bronze à patine verte nuancée.
Fonte d'édition.
Signée «A.Barye» sur la terrasse et cachet de fondeur «Vrai Bronze Paris».
17 x 28 x 8,5 cm

An «Aro» green patinated bronze sculpture by Alfred Barye. Edition cast. Signed «A.Barye» on the terrace and caster's stamp «Vrai Bronze Paris». 6,69 x 11,02 x 3,35 inch

800/1 200 €



23

Pierre-Jules MENE (1810 - 1879)

«Gazelle du desert»

Bronze à patine brune.
Fonte d'édition ancienne.
Signée sur la terrasse «P.J.Mene» et titré «Gazelle du Désert».
6,5 x 12,5 x 5,5 cm

A «Desert gazelle» brown patinated bronze sculpture from and ancient edition cast of the design design created by Pierre-Jules Mene. Signed «P.J.Mene» on the terrace and titled «Gazelle du Désert». 2,56 x 4,92 x 2,16 inch

150/200 €

24

Christophe FRATIN (1801-1864)

«Deux chiens»

Sculpture en bronze à patine brune.
Fonte d'édition ancienne.
Signée «Fratin» et cachet de fondeur «Fumière et Gavingnot, Thiebaut frères»
25 x 34 x 20 cm

A «Two dogs» brown patinated bronze sculpture by Christophe Fratin. Ancient edition cast by Fumière et Gavingnot, Thiebaut frères. Signed «Fratin» plus caster's mark. 9,84 x 13,38 x 7,87 inch

1 800/2 000 €





25

Pierre Jules MENE (1810 - 1879)
«Echassier»

Sculpture en bronze à patine brune.
Signée «PJMène» sur la terrasse.
H : 9 cm

*A «Stilt-walker bird» brown patinated bronze sculpture by Pierre Jules Mene. Signed «PJMène» on the terrace.
H : 3,54 inch*

100/150 €



26

Travail XIX
«Chouette»

Sceau en bronze argenté figurant une chouette perchée sur une tête de statue.
Sceau chiffré «JC».
H : 7 cm

*Work of the XIXth
An «Owl» silver bronze stamp. Etched «JC».
H : 2,75 inch*

400/600 €



28

S.BAILLY (XIX - XX°)
«Souris et noix»

Sculpture en bronze à patine brune nuancé.
Fonte d'édition ancienne.
Signé sur la terrasse
6,5 x 8 x 5 cm

*A «Mouse with a walnut» patinated bronze sculpture by S.Bailly. Ancient edition cast. Signed on the terrace.
2,56 x 3,15 x 1,97 inch*

300/400 €



29

Jules MOIGNIEZ (1835 - 1894)
«Ours»

Sceau en bronze argenté figurant un ours debout portant sur ses épaules un globe étoilé.
Sceau chiffré «AS» et signé sur la terrasse «J Moigniez».
H : 12 cm

*A «Bear» silver patinated bronze stamp by Jules Moignez. Etched «AS» and signe «J Moigniez» on the terrace.
H : 4,72 inch*

500/600 €



27

Pierre-Jules MÈNE (1810 - 1879)
«Canard»

Sculpture en cire.
Signée «P.J.Mène».
6 x 9 x 4 cm

*A «Duck» wax sculpture by Pierre-Jules Mène.
Signed «P.J.Mène».
2,36 x 3,54 x 1,57 inch*

300/500 €

30

Travail XIX - XX°
«Éléphant»

Sculpture en bronze à patine brune d'un éléphant dans son enclos.
Socle en bois étagé et décoré de perles de bronze.
8,5 x 13,5 x 5,5 cm

*Work of the XIX-Xxth
A brown patinated bronze sculpture of an elephant in its paddock.
Wood base with bronze pearls on it.
3,35 x 5,31 x 2,16 inch*

400/600 €



31

Emmanuel FRÉMIET (1824-1910)
«Chat assis» et «Chatte et chatons»

Deux sculptures en bronze à patine brune.
Signé sur les terrasses «E. Fremiet».
Base en marbre rouge pour une des sculptures.
8 x 20 x 10,5 cm et 11 x 9 x 5 cm

*A set of two «Seated cat» and «Cat and kittens» brown patinated bronze sculptures by Emmanuel Fremier. Both signed «E. Fremiet». One with a red marble base.
3,15 x 7,87 x 4,13 inch and 4,33 x 3,54 x 1,97 inch*

200/250 €



32

Auguste Nicolas CAIN (1821 - 1894)

Suite de deux petits chevalets en bronze à patine brune, l'un portant une scène avec trois perdrix, et l'autre une scène avec trois lapins. L'un signé «Cain».
10,5 x 9,5 x 3 cm

*A set of two brown patinated bronze easels by Auguste Nicolas Cain, one bearing a scene with three partridges and the other one with three rabbits. One is signed «Cain».
4,13 x 3,74 x 1,18 inch*

500/600 €



33

Henri PICARD (1840 - 1890)

Paire de bougeoirs en bronze argenté à trois pieds zoomorphes et fût imitant une branche sur laquelle un serpent chasse un mulot.
Signature en creux «H. Picard» sous un des pieds de chaque bougeoir et poinçons «VP» couronnés sous chaque bougeoir.
H : 33 cm

*A pair of silver bronze candlesticks by Henri Picard with three zoomorphic foot and sprig shaped shafts on which a snake is hunting a field mouse. Signed «H. Picard» under the bases and crowned «VP» hallmarks under each.
H : 12,99 inch*

1 500/1 800 €





34

-
Emmanuel FRÉMIET (1824 - 1910)
«Buste de chien au collier»

Sculpture en bronze à patine brune.
Fonte d'édition par More.
Signée «E Fremiet» sous la base et numéroté 34.
H : 6,5 cm

A «Bust of a dog with a neacklace» brown patinated bronze sculpture by Emmanuel Fremiet. Edition cast by More. Signed «E Fremiet» under the base and nO 34. H : 2,56 inch

400/600 €

35

-
Emmanuel FRÉMIET (1824 - 1910)
«Chat assis»

Sculpture en bronze à patine brune.
Fonte d'édition ancienne par More.
Signée «E.Fremiet» sur la terrasse et numérotée «769».
8,5 x 7,5 x 3,5 cm

A «Seated Cat» brown patinated bronze sculpture by Emmanuel Fremiet. Ancient edition cast by More. Signed «E.Fremiet» on the terrace and n° «769». 3,35 x 2,95 x 1,38 inch

500/600 €



36

-
Emmanuel FRÉMIET (1824 - 1910)
«Chat assis»

Sculpture en plâtre patiné.
Signée «E.Fremiet» sur la terrasse et sur un cartouche en métal.
8,5 x 7,5 x 3,5 cm
(un petit éclat à une oreille et en pourtour de la base)

A «Seated Cat» patinated plaster sculpture by Emmanuel Fremiet. Signed «E.Fremiet» on the terrace and on a metal tag. 3,35 x 2,95 x 1,38 inch (a slight chip on one ear and around the base)

200/300 €



37

-
Emmanuel FREMIET (1824 - 1910)
«Heron»

Sculpture en bronze à patine brune.
Signée sur la terrasse «E. Fremiet» et titré sur la plinthe «Heron».
H : 23 cm

A «Heron» brown patinated bronze sculpture by Emmanuel Fremiet. Signed «E. Fremiet» on the terrace and titled «Héron» on the moulding. H : 9,05 inch

300/500 €

38

-
Emmanuel FRÉMIET (1824 - 1910)
«Souris et huitre»

Sculpture en bronze à patine brune.
Fonte d'édition ancienne par More.
Signée «Fremiet» sur la terrasse et numérotée sous la base.
H : 7 cm

A «Mouse ad oyster» brown patinated bronze sculpture by Emmanuel Fremiet. Ancient edition cast by More. Signed «Fremiet» on the terrace and n° under the base. H : 2,75 inch

1 000/1 500 €





39

Alfred JACQUEMART (1824 - 1896)

«Zébu et Python»

Sculpture en bronze à patine brune.

Signée «A Jacquemart» sur la terrasse.

36 x 38 x 14 cm

A «Zebu and Python» brown patinated bronze sculpture designed by Alfred Jacquemart.

Signed «A Jacquemart» on the terrace.

14,17 x 14,96 x 5,51 inch

6 000/ 8 000 €





40

Isidore BONHEUR (1827 - 1901)

«Taureau debout, tête levée»

Sculpture en bronze à patine brune.

Base ovale. Fonte d'édition ancienne.

Signé «I. Bonheur», sur la terrasse.

39 x 54 x 18 cm

Bibliographie

Pierre Kjellberg : «Les bronzes du XIXème

siècle, Dictionnaire des sculptures»,

Les éditions de l'amateur, Paris, 2001,

modèle reproduit page 106.

A «Standing bull with head raised»

brown patinated bronze sculpture by

Isidore Bonheur. Ancient edition cast.

Signed «I. Bonheur» on the terrace.

15,35 x 21,26 x 7,09 inch

7 000/9 000 €



42

Jules Edmond MASSON (1871 - 1932)

«Coq»

Sculpture en bronze à patine brune.
Base circulaire.
Fonte d'édition ancienne.
Signée sur la base «J.E.Masson» et
cachet de fondeur.
H : 19,5 cm

*A «Rooster» brown patinated bronze
sculpture by Jules Edmond Masson.
Ancient edition cast.
Signed «J.E.Masson» on the base and
caster's stamp.
H : 7,68 inch*

400/ 600 €

41

Joseph Victor CHEMIN (1825 - 1901)

«Chat jouant»

Sculpture en bronze à patine brune
nuancé.
Signée sur la terrasse «V.Chemin».
16 x 26 x 13,5 cm

*A «Playing cat» brown patinated
bronze sculpture by Joseph Victor
Chemin. Signed «V.Chemin» on the
terrace.
6,30 x 10,24 x 5,31 inch*

300/ 400 €



43

Victor PETER (1840 - 1918)

«Chat à la tortue»

Sculpture en bronze à patine doré.
Fonte d'édition ancienne.
Signée sur la terrasse «Victor Peter».
9 x 14,5 x 7,5 cm

*A «Cat with a turtle» gilded bronze
sculpture by Victor Peter. Ancient
edition cast. Signed «Victor Peter» on
the terrace.
3,54 x 5,71 x 2,95 inch
inch*

150/ 200 €

44

Clovis-Edmond MASSON (1838- 1913)

«Chatte et chatons»

Sculpture en bronze à patine brune.
Base ovale.
Signée sur la terrasse «C.Masson»
4,5 x 5,5 x 10,5 cm

*A «Cat and kittens» brown patinated
bronze sculpture by Clovis-Edmond
Masson. Signed «C.Masson» on the
terrace.
1,77 x 2,16 x 4,13 inch*

250/ 300 €

45

Isidore BONHEUR (1827 - 1891)

«Lionne pêchant»

Sculpture en bronze à patine brun-
doré.
Signée «Isidore Bonheur» sur la
terrasse.
11,5 x 21 x 9 cm

*A «Fishing lioness» brown and gold
patinated bronze sculpture by Isidore
Bonheur. Signed «Isidore Bonheur» on
the terrace.
4,53 x 8,27 x 3,54 inch*

800/ 1 000 €



46

Victor PETER (1840 - 1918)

«Le lion et le rat»

Sculpture en bronze à patine verte nuancée.

Fonte ancienne par Susse.

Signée sur la base «Victor Peter»,
marque «Fonte sur plâtre», «Susse
frères Paris bronze» et cachet de
fondeur.

39 x 62 x 30 cm

*A «The Lion and the Rat» green
patinated bronze sculpture by Victor
Peter. Ancient edition cast by Susse.
Signed «Victor Peter» on the base,
marked «Fonte sur plâtre», «Susse
frères Paris bronze» and caster's
stamp.*

15,35 x 24,41 x 11,81 inch

6 000/8 000 €



BOIS,
CÉRAMIQUE,
ET VERRE

"Ce qu'il y a de meilleur dans l'homme, c'est le chien."
(Alexandre Vialatte in *Antiquités du grand chosier*, recueil de ses chroniques parues entre 1950 et 1970)

47

-
Travail Français

«Basset»

Sculpture en grès émaillé ocre nuancé.

Base rectangulaire.

Trace de signature illisible.

11 x 17 x 9,5 cm

French Work

A «Basset» ocher enamelled stoneware sculpture.

Bears signature traces.

4,33 x 6,69 x 3,74 inch

200/300 €



48

-
Pierre-Adrien DALPAYRAT (1844-1910)

«Basset assis»

Sculpture en grès émaillé brun à nuance rouge et noir-bleuté.

Signé du cachet «Grand feu de Dalpayrat»

sous la base et d'un numéro «55», sous

couverte.

13 x 18 x 9 cm

A «Seated Basset» ocher-brown, blue-

black and red enamelled stoneware

sculpture by Pierre-Adrien Dalpayrat.

Stamped «Grand feu de Dalpayrat» under

the base and n° «55».

5,12 x 7,09 x 3,54 inch

400/600 €





49

- MOUGIN - Nancy (Atelier de Lunéville) d'après un modèle d'Henri GUINGOT (1897 - 1952) «Pigeons»

Sculpture en grés émaillé crème. 26 x 41,5 x 14 cm

Bibliographie

- Jacques G. Peiffer : «Les Frères Mougin, Sorciers du grand feu, Grès et porcelaine 1898-1950», Editions Faton, 2001, modèle reproduit page 170.

A «Pigeon» cream enamelled stoneware sculpture desined by Henri Guingot for Mougin - Nancy (Lunéville workshop). 10,24 x 16,34 x 5,51 inch

150/250 €

50

- Marcel PEPE (1897 - 1937) «Faisan»

Sculpture en plâtre patiné. Signée «Pépé» sur la terrasse. 18 x 73 x 13 cm (restaurations)

A «Pheasant» patinated plaster sculpture by Marcel Pépé. Signed «Pépé» on the terrace. 7,09 x 28,74 x 5,12 inch (restorations)

200/300 €



51

- Claude Frédérique KORTHALS, dans le goût «Fennec»

Sculpture en terre cuite patiné. 13 x 22 x 17 cm

A «Fennec fox» patinated terracotta sculpture in the manner of Claude Frédérique Korthals. 5,12 x 8,66 x 6,69 inch

400/600 €



52

- Felix GUI (1887 - 1972) «Buffle»

Sculpture en terre cuite. Signée sur la base «F.Guis» et monogrammée. 15 x 25 x 9 cm

A «Buffalo» terracotta sculpture by Felix Guis.

Signed «F.Guis» on the base and monogrammed. 5,90 x 9,84 x 3,54 inch

600/800 €



53

- Travail Xxe «Chameau»

Sculpture en terre cuite. Monogrammée «BR». 31 x 38 x 14 cm

Work of the Xxth A «Camel» terracotta sculpture.

Monogrammed «BR». 12,20 x 14,96 x 5,51 inch

1 000/1 500 €





54

-
Jean GRAVES (Saint-Maurice 1897 - 1992 Afortville)
«Ours assis»

Sculpture en terre cuite.
Signée «J.Graves».
Socle en bois.
17,5 x 18,5 x 12,5 cm

*A «Seated Bear» terracotta sculpture by Jean Graves.
Signed «J.Graves». Wood base.
6,89 x 7,28 x 4,92 inch*

800/1 000 €

55

-
Georges GARDET (1863 - 1939)
«Ours assis»

Sculpture en plâtre patiné.
Signée «G.Gardet» sur la plinthe.
H : 31 cm
(éclats et rayures)

*A «Seated Bear» plaster sculpture by Georges Gardet.
Signed «G.Gardet» on the moulding.
H : 12,20 inch
(chips and scratches)*

300/400 €



56

-
Georges GARDET (1863 - 1939)
«Lions»

Plâtre à patine médaille imitant le bronze.
Signée et dédicacée «G.Gardet».
25 x 25 x 14 cm

*A «Lions» patinated plaster sculpture by Georges Gardet.
Signed and inscribed «G.Gardet».
9,84 x 9,84 x 5,51 inch*

1 000/1 500 €





57

DAUM - Nancy
«Rat sur une branche»

Sculpture en verre de couleur verte nuancée, avec un filet doré sur le pourtour de la base.
Signé sous la base «Daum France».

H : 14 cm

300/500 €



58

Pierre D'AVESN (1901-1990/91)
«Carpe Koi»

Sculpture en verre transparent et teinté bleu d'une carpe Koi.
Signée «Pierre d'Avesn, France».
Base en métal.
23 x 14,5 x 9 cm

A «Koi Carp» blue and transparent glass sculpture by Pierre d'Avesn. Signed «Pierre d'Avesn, France». Metal Base. 9,05 x 5,71 x 3,54 inch

300/500 €



59

SAUMONT FRANCE
«Poisson»

Sculpture zoomorphe en verre moulé pressé partiellement patiné.
Signée sur la base «Saumont France»
31 x 22 x 7 cm

A «Fish» molded-pressed and partially patinated glass sculpture by Saumont France. Signed on the base «Saumont France».

12,20 x 8,66 x 2,75 inch

1 300/1 500 €

60

André HUNNEBELLE (1896 - 1985)
«Chinchilla»

Sculpture zoomorphe en verre moulé pressé partiellement satiné.
Signée «A.Hunnebelle France».
12 x 26 x 5 cm
(légères égrenures)

A «Chinchilla» molded pressed sliky glass sculpture by André Hunnebelle. Signed «A.Hunnebelle France». 4,72 x 10,24 x 1,97 inch (slight chips)

1 300/1 500 €





61

PRIMAVERA, Manufacture de Soufflenheim
«Éléphant tirelire»
 Sculpture en céramique émaillée vernissée polychrome.
 Signé «Primavera»
 12 x 15 x 8 cm
 (légers éclats)

An «Elephant moneybox» polychromatic enamelled ceramic sculpture by Primavera (Soufflenheim factory). Signed «Primavera». 4,72 x 5,90 x 3,15 inch (slight chips)

400/600 €



62

PRIMAVERA
«Chat Assis»
 Sculpture en céramique blanche craquelée vernissée.
 Cachet à l'encre sous la base «Primavera France».
 H : 34 cm
 (restaurations)

A «Seated cat» cracked white ceramic sculpture from Primavera. Inked stamp «Primavera France» under the base. H : 13,39 inch (restorations)

200/400 €

“Même le plus petit des félins est un chef-d'œuvre”
 (“Anche il più piccolo dei felini è un capolavoro”)

(Léonard de Vinci à propos de sa série de dessin «Étude du mouvement des chats» 1523-1516).



63

Charles VIRION (1865 - 1946) pour Rambervillers
«Chat»
 Sculpture en grès flammé à couverte vernissée bleu iridescent et aux yeux en verre.
 Porte une étiquette «Grès flammé Vosges Rambervillers».
 32 x 24 x 9 cm

A «Cat» blue iridescent enamelled stoneware sculpture designed by Charles Virion for Rambervillers. Glass eyes. Bears a «Grès flammé Vosges Rambervillers» tag. 12,60 x 9,45 x 3,54 inch

400/600 €

64

Charles Louis Eugène VIRION (1865 - 1946)
«Chat»
 Sculpture en faïence émaillée blanche craquelée.
 Signée «Ch. Virion».
 H : 40 cm

A «Cat» white cracked enamelled earthenware sculpture by Charles Virion. Signed «Ch. Virion». H : 15,75 inch

800/1 000 €



«Chez Artemoff, le bois prend des tons de cire perdue ou devient de l'orfèvrerie»

(Gaston Derys dans son article «Les Animaliers - Galerie Maiesherbes» in *Mobilier et décoration : revue française des arts décoratifs appliqués*, 1935, page 372)



65

Georges ARTEMOFF (Ouriupinsk 1892 - 1965 Revel)

«Chèvre»

Sculpture en bois à taille directe. Signée «Artemoff». 35 x 35 x 11 cm (légers éclats)

A «Goat» direct carved wood sculpture by Georges Artemoff. Signed «Artemoff». 13,78 x 13,78 x 4,33 inch (slight chips)

400/600 €

66

Gabriel BEAUVAIS (XIX-XXe) pour KAZA Editeur «Pélican»

Sculpture en céramique craquelée vernissée polychrome. Signé «G. Beauvais» sur la terrasse et «Edition Kaza France» sous la base. 22 x 43 x 17 cm

A «Pelican» polychromatic cracked ceramic sculpture by Gabriel Beauvais. Signed «G. Beauvais» on the terrace and «Edition Kaza France» under the base. 8,66 x 16,93 x 6,69 inch

500/700 €



67

Armand PETERSEN (1891 - 1969) pour Bing & Grøndahl

«Pinguin»

Suite de deux sculptures en porcelaine émaillée polychrome. Chacune marquée sous la patte droite du cachet de la Manufacture à l'émail verte accompagnée du n° «2166» H : 27 cm

A set of two «Penguins» polychromatic enamelled porcelain sculptures designed by Armand Petersen for Bing & Grøndahl. Each stamped under the right foot with the Factory's stamp and n° «2166» H : 10,63 inch

800/1 200 €



68

Jean-Baptiste GAUVENET (1885 - 1967) & Manufacture Nationale de Sèvres

«Lion de mer»

Circa 1925. Sculpture en grès patiné. Signée «Gauvenet». 23 x 22 x 22 cm

A «Sea Lion» patinated stoneware sculpture designed by Jean-Baptiste Gauvenet for the Sèvres Factory. Signed «Gauvenet». 9,05 x 8,66 x 8,66 inch

800/1 000 €



69

MOUGIN- Frères Nancy
«Singe»

Sculpture en grès emmaillé noir et vert nuancé.
Signé, marqué sous la base du cachet «Grès Mougin Nancy» et numéroté «157.S», sous la base.
H : 18 cm

A black enameled sculpture of a monkey dressed as a butler and making a bow. Signed and marked under the base with the «Grès Mougin Nancy» stamp plus n° «157.S», under the base.
H : 7,09 inch

200/300 €



70

Alexandre KELETY (1874 - 1940)
pour EVOLUTION
«Babouin épouillant son petit»

Sculpture en céramique vernissée polychrome.
Signature en creux sous couverte sur la plinthe «A Kelety».
Traces de cachet sous la base.
H : 25,5 cm
(accident et manque à l'oreille du petit babouin et sur la base)

200/300 €

71

Charles LEMANCEAU (1905 - 1980) pour la Manufacture de Saint-Clément
«Perroquet»

Sculpture en faïence émaillée blanc ivoire craquelé.
Signé «Lemanceau» à l'arrière.
H : 35,5 cm

Bibliographie

- Alain-René Hardy et Bruno Giardi, «Les Craquelés Art Déco», Editions Penthesilia, Domont, 2009, modèle reproduit en documentation ancienne pages 65 ill.52, ainsi que page 217 ill. 232 à droite.
- Patrick Malaureille, «Craquelés : Les animaux en céramique 1920 - 1940», Massin Editeur, Paris, 1993, modèle reproduit page 33.

A «Parrot» white cracked enameled earthenware sculpture designed by Charles Lemanceau for the Saint-Clément Factory. Signed «Lemanceau» on the back.
H : 13,98 inch

200/300 €



72

Camille THARAUD (1878 - 1956)
«Béliers»

Paire de serre-livres en céramique vernissée polychrome.
Signés sous leurs bases «Tharaud» à l'encre sous couverte et cachet «Tharaud Limoges».
15 x 15,5 x 16,5 cm

A pair of «Rams» polychromatic ceramic bookends by Camille Tharaud. Signed «Tharaud» under the bases and stamped «Tharaud Limoges».
5,90 x 6,10 x 6,50 inch

200/400 €



73

Pierre BLANC (1902 - 1986) pour EVOLUTION
«Elephant d'Asie»

Sculpture en céramique émaillée polychrome.
Signé «Pierre Blanc» à l'encre sous couverte sur la plinthe et cachet de l'éditeur sous la base.
32 x 42 x 14 cm
(éclats)

An «Elephant» polychromatic enameled ceramic sculpture designed by Pierre Blanc for Evolution. Signed under the base.
12,60 x 16,53 x 5,51 inch
(chips)

600/800 €





74

Louis RICHE (1877 - 1949) & LA MANUFACTURE DE SEVRES

«*Maternité de chats*»

Sculpture en biscuit.

Signée «L. Riche» et cachet de la Manufacture.

10 x 23 x 13 cm

A «Cat motherhood» bisque porcelain sculpture designed by Louis Riché for the Sèvres National Factory. Signed «L. Riché» and Factory's stamp. 3,94 x 9,05 x 5,12 inch

400/600 €

75

Louis RICHE (1877 - 1949)
«*Chat Siamois*»

Suite de deux sculptures en céramique vernissée polychrome.

Signées «L. Riché» sur la terrasse et cachets en creux sous la base «Ed. R. Meynial».

17 x 28 x 7,5 cm

A set of two «Siamese cat» polychromatic patinated ceramic sculptures by Louis Riché for Meynial editions. Signed «L. Riché» on the terrace and stamped «Ed. R. Meynial» under the bases. 6,69 x 11,02 x 2,95 inch

500/600 €



76

Thierry VAN RYSWICK (1911 - 1958)
«*Serval*»

Sculpture en terre cuite à patine verte nuancée.

Signée «Thierry» et numérotée «3/10» en creux sous la base.

H : 36 cm

(petits sauts d'émail sur une oreille)

A «Serval» green patinated terracotta sculpture by Thierry Van Ryswick.

Signed «Thierry» and n° «3/10» under the base.

H : 14,17 inch

(slight enamel lacks on one ear)

1 500/2 000 €





©DR

77

Jan & Joël MARTEL (1896-1966) pour La Manufacture Nationale de SEVRES «Chat Assis»

1925
Sculpture en céramique à couverte blanche vernissée craquelée.
Signée et numérotée en creux sous la base «RL-11-2S-PN», cachet de la manufacture «S 1925 DN Made in France»
H : 33 cm
(sautes de couverte et restauration à l'arrière du cou)

A «Seated Cat» cracked white enamelled ceramic sculpture designed by Jan and Joël Martel for the Sèvres National Factory in 1925. Signed and numbered «RL-11-2S-PN» under the base plus Factory's stamp «S 1925 DN Made in France».

H : 12,99 inch
(lacks of enamel and a restoration on the back of the neck)

1 000/1 500 €



BESTIAIRE

«L'homme d'aujourd'hui, fatigué des fantaisies d'une sculpture trop raffinée, cherche à retrouver la forme plastique conforme aux lois que, par instinct, l'homme primitif avait conçues. Il se rend compte du réel et c'est avec son intelligence qu'il maîtrise le sauvage et l'indompté. Comme l'instinct du primitif lui manque, il se retourne vers la loi, vers l'abstrait, vers le chiffre. Cette tendance, nous la voyons cristallisée avec pureté dans les œuvres des frères Martel. C'est leur mérite d'avoir aidé à purifier la sculpture de tous ses éléments pittoresques en lui rendant son sens original.»

Guy Levy-Gutmann in Art et décoration 1934 (Tome LXIII) page 84

78

Jan et Joël MARTEL (1896 - 1966) «Chat»

Sculpture en lakarmé ocre.
Signée sur la base «J.Martel»
38 x 14,5 x 17,5 cm

A «Cat» ochre lakarmé sculpture by Jan et Joël Martel. Signed «J.Martel» on the base.
14,96 x 5,71 x 6,89 inch

3 500/4 000 €



MILLON

TABLEAUX,
GRAVURES ET
LAQUES



80

Jean ROYER (Xxe)
«*Panthère assise*»

Dessin au pastel noir et craie blanche sur papier.
Signé «Jean Royer» en bas à droite.
38 x 54 cm (à vue)

A «Seated panther» black pastel and white chalk drawing by Jean Royer. Signed on the bottom right «Jean Royer». 14,96 x 21,26 inch (on sight)

300/500 €

81

Jean ROYER (Xxe)
«*Panthère marchant vers la droite*»

Dessin au pastel noir et craie blanche sur papier.
Signé «Jean Royer» en bas à droite.
32 x 50 cm (à vue)

A «Panther walking to the right» black pastel and white chalk drawing by Jean Royer. Signed on the bottom right «Jean Royer». 12,60 x 19,68 inch (on sight)

300/500 €



82

Jean ROYER (XX)
«Panthère assise de profil»

Dessin au pastel noir et craie blanche sur papier.
Signé «Jean Royer» en bas à gauche.
59 x 42 cm (à vue)

A «Seated panther» black pastel and white chalk drawing by Jean Royer. Signed on the bottom left «Jean Royer». 23,23 x 16,53 inch (on sight)

300/500 €



83

Gustave GUETANT (1873 - 1953)

«Léopard allongé»
Encre et crayon sur papier.
Cachet de l'atelier en bas à droite.
32,5 x 49,5 cm

A «Laying leopard» ink and pencil on paper drawing by Gustave Guetant. Workshop's stamp on the bottom right. 12,79 x 3,18 inch

100/150 €

84

Gustave GUETANT (1873 - 1953)

«Léopard à l'arrêt»
Dessin à l'encre et crayon sur papier.
Cachet de l'artiste en bas à gauche et de l'atelier en bas à droite.
26 x 20,5 cm

A «Leopard» ink on paper drawing by Gustave Guetant. Artist's stamp on the bottom left and workshop's one on the bottom right. 10,24 x 8,07 inch

100/150 €

«Que la beauté du dessin ample et solide en fasse par elle-même de précieux ornements, ceci est une autre question, mais il est de toute évidence qu'avant tout Margat s'est préoccupé de saisir l'âme profonde des sujets qu'il traite avec une patience et une sagacité toutes particulières.»

G. Rémon dans son article dédié à l'artiste in *Mobilier et décoration : revue française des arts décoratifs appliqués*, janvier 1932, page 70



85

André MARGAT (1903 - 1999)
«Chat»

1930
Dessin au crayon et pastel.
Signé et daté en bas à gauche «A. Margat 1930».
24 x 32 cm (à vue)

A «Cat» pencil and wax pencil drawing made by André Margat in 1930. Signed and dated «A. Margat 1930» on the bottom left. 9,44 x 12,59 inch (on sight)

600/800 €

86

Charles DELHOMMEAU (1883 - 1970)

«Lion assis»
Dessin au crayon.
Signé en bas à droite.
30 x 48 cm (à vue)

A «Seated lion cub» pencil drawing by Charles Delhommeau. Signed on the bottom right. 11,81 x 18,90 inch (on sight)

300/400 €



«Par quelques traits, par quelques ombres, M. Jouve exprime la vigueur contenue, le dynamisme au repos des fauves et des rapaces. En même temps, il satisfait nos yeux par l'équilibre de leurs masses puissantes.»

(René Chavance : «Les Artistes animaliers à la Galerie Edgar Brandt» in *Mobilier et décoration : revue française des arts décoratifs appliqués*, 1930, page 16)



87

-
Jacques NAM (1881 - 1974)
«Deux chats»

Huile sur toile.
Signée en bas à droite.
58 x 80 cm (à vue)
(petite enfoncement en bas à gauche)

A «Two cats» oil on canvas painting by Jacques Nam.
Signed on the bottom right.
22,83 x 31,50 inch (on sight)
(a slight depression on the bottom left)

1 200/1 500 €



88

-
Paul JOUVE (1878 - 1973)
«Panthère couchée de face»

Circa 1929
Crayon gras sur papier Velin.
Signé en bas à droite.
Cachet sec à la tête de panthère en bas à droite.
27,5 x 22,5 cm (à vue)

A «Front view of a laying panther» wax pencil on Velin paper drawing by Paul Jouve from around 1929. Signed on the bottom right. Dry stamp with the panther head on the bottom right.
10,83 x 8,86 inch (on sight)

6 000/8 000 €

La posture adoptée par la panthère, dans ce dessin, sera reprise pour la réalisation de la première eaux-forte du portfolio édité par les éditions d'art Apollo et la galerie Weill en 1930.



89

Mateo HERNANDEZ (1885-1949)
«Gibbon»
 Lithographie en noir et blanc.
 Signée en bas à droite «1er Etat
 Mateo Hernandez».
 35,5 x 25 cm
 (piqûres)

A «Gibbon» black and white
 lithograph by Mateo Hernandez.
 Signed on the bottom right «Mateo
 Hernandez».
 13,98 x 9,84 inch
 (stains)

150/200 €



90

Mateo HERNANDEZ (1885 - 1949)
«Hyène»
 Encre et fusain sur papier.
 Signée en bas à droite «Mateo
 Hernandez».
 22,5 x 31 cm (à vue)

A «Hyena» charcoal and ink on paper
 drawing by Mateo Hernandez.
 Signed on the bottom right «Mateo
 Hernandez».
 8,86 x 12,20 inch (on sight)

150/200 €

91

Mateo HERNANDEZ (1885-1949)
«Couple de girafes»
 Gravure sur papier Japon.
 45 x 37 cm (à vue)
 (tâches)

A «Couple of giraffes» etching on
 Japan paper, by Mateo Hernandez.
 17,72 x 14,57 inch
 (stains)

120/150 €



«Il trace au stylographe, à la sépia, telle ou telle silhouette, sa flânerie est créatrice au même titre que son labeur d'artisan. Son esprit élabore avant que sa main exécute. Il compose, il choisit.»

(René-Jean à propos des dessins de Mateo Hernandez in «Un sculpteur de pierres dures»,
 Art et décoration, octobre 1924, page 107)



92

Mateo HERNANDEZ (1885-1949)
«Springboks»
 Aquarelle sur papier.
 Signée «Mateo Hernandez» en bas
 à gauche.
 23 x 28 cm

A «Springboks» watercolor on paper
 drawing by Mateo Hernandez.
 Signed «Mateo Hernandez» on the
 bottom left.
 9,05 x 11,02 inch (on sight)

150/200 €

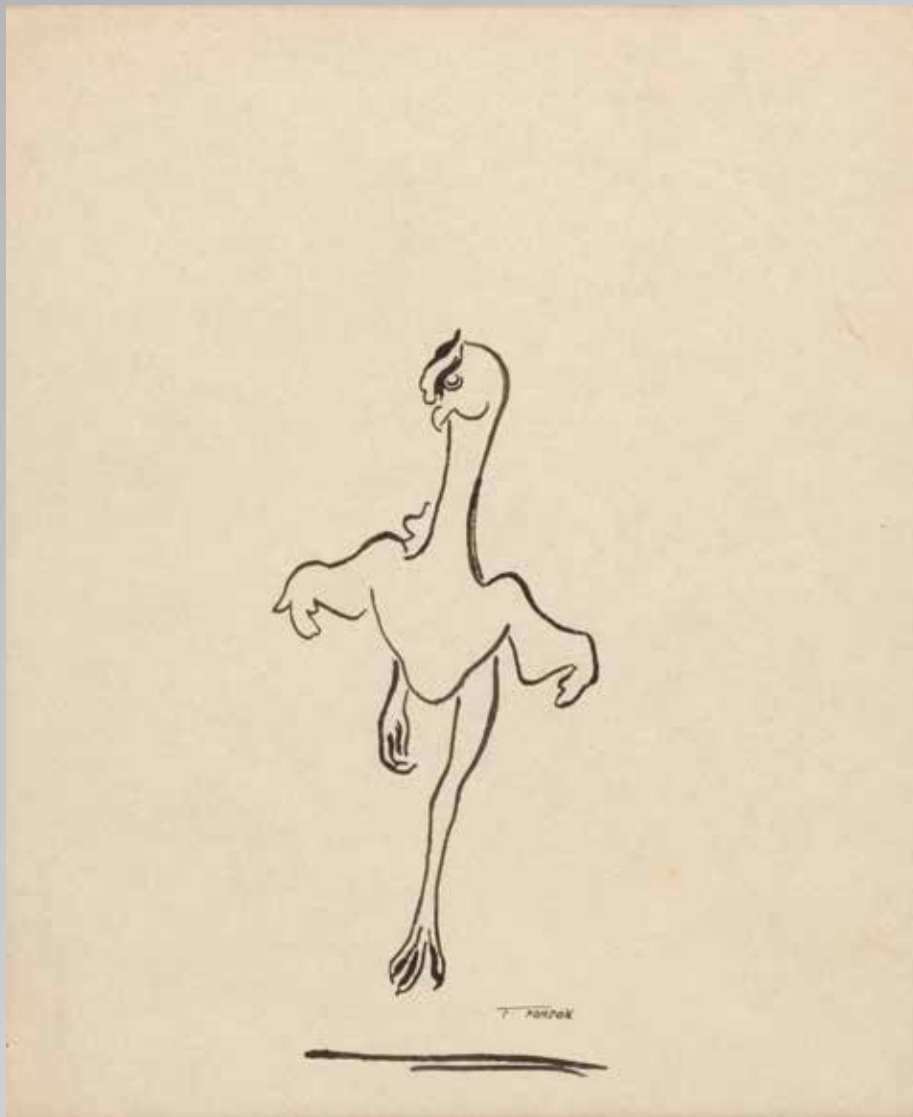


93

Mateo HERNANDEZ (1885 - 1949)
«Antilope couchée»
 Aquarelle sur papier.
 Signée «Mateo Hernandez».
 22 x 26,5 cm (à vue)

A «Laying antelope» watercolor on
 paper drawing by Mateo Hernandez.
 Signed «Mateo Hernandez».
 8,86 x 10,43 inch (on sight)

150/200 €



94

François POMPON (Saulieu 1855 - Paris 1933)

«Outarde»

Dessin au crayon

Signé en bas à droite «F.Pompon».

24,5 x 21 cm

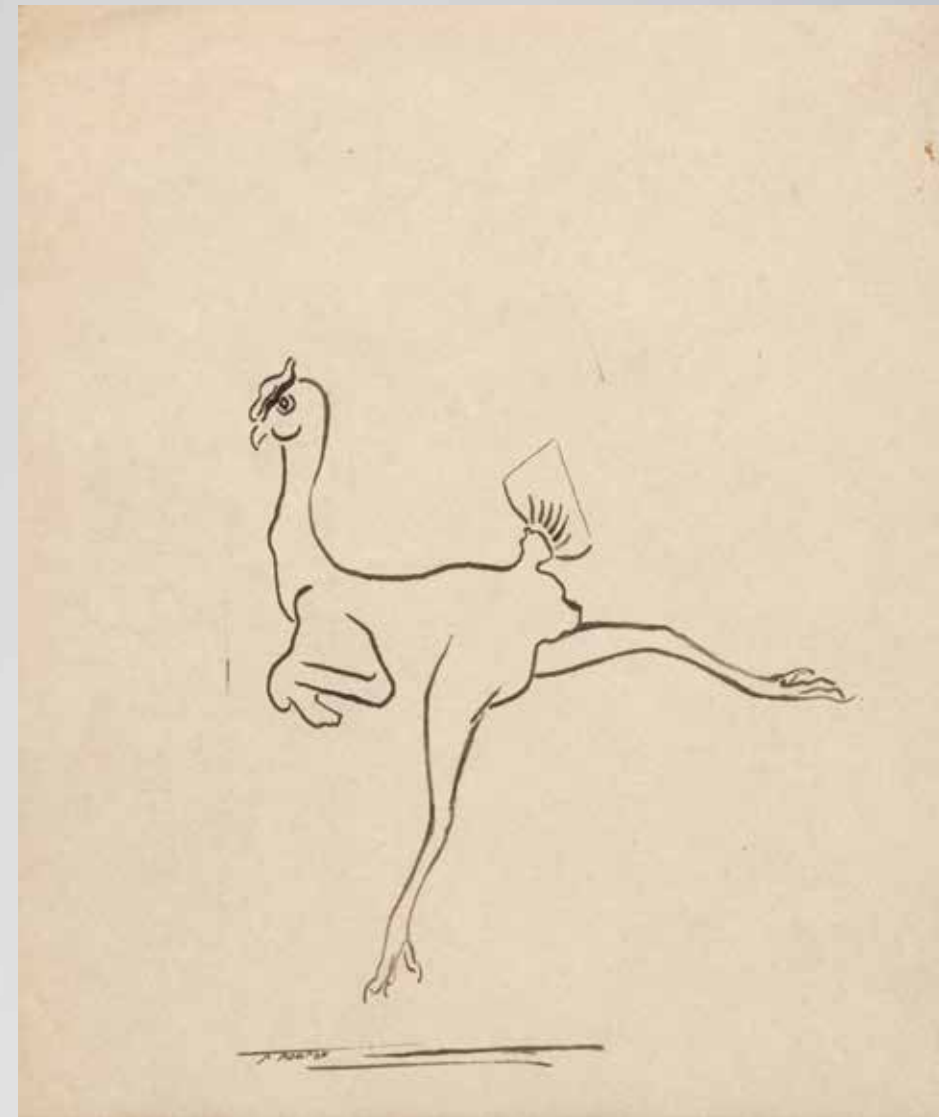
Provenant de la revue «Douce France».

A «Bustard» pencil drawing by François Pompon.

Signed «F.Pompon» on the bottom right.

9,65 x 8,27 inch

2 800/3 000 €



95

François POMPON (Saulieu 1855 - Paris 1933)

«Outarde»

Dessin au crayon.

Signé en bas à gauche «F.Pompon»

24,5 x 20,5 cm

Provenant de la revue «Douce France».

A «Bustard» pencil drawing by François Pompon.

Signed «F.Pompon» on the bottom left.

9,65 x 8,07 inch

2 800/3 000 €



96

Georges - Lucien GUYOT (Paris 1885 - 1973)
«Jaguar»

Lithographie couleur.
Titree «Jaguar»
15,5 x 12 cm (à vue)

A «Jaguar»
6,10 x 4,72 inch (on sight)

100/150 €

97

Georges - Lucien GUYOT (Paris 1885 - 1973)
«Léopard»

Aquarelle et huile.
Signée «Guyot» en bas à droite.
14,5 x 20 cm (déchirure)

A «Leopard» watercolour and oil painting drawing by Georges Lucien Guyot. Signed «Guyot» on the bottom right.
5,71 x 7,87 inch (torn)

400/600 €



98

Georges - Lucien GUYOT (Paris 1885 - 1973)
«Lionne»

Dessin au crayon sur papier.
Authentification au dos du docteur Rousselin.
26 x 20 cm (à vue)

A «Lioness» pencil drawing by Georges Lucien Guyot. Doctor Rousselin authenticating on the back.
10,24 x 7,87 inch (on sight)

800/1 000 €



99

Georges - Lucien GUYOT (Paris 1885 - 1973)
«Etude de poules»

Aquarelle sur papier.
Signée «Guyot» en partie basse.
21,5 x 28,5 cm

A «Study of chickens» watercolour on paper drawing by Georges Lucien Guyot. Signed «Guyot» on the bottom.
8,46 x 11,22 inch

800/1 000 €

100

Georges - Lucien GUYOT (Paris 1885 - 1973)
«Ours blanc»

Gravure sur papier.
21,5 x 27,5 cm

A «Polar Bear» etching on paper by Georges Lucien Guyot.
8,46 x 10,83 inch

600/800 €





101

Gaston SUISSSE (1896 - 1988)
«Grand Duc»

Dessin au crayon et rehauts de pastel.
 Signé en bas à gauche.
 25,5 x 21,5 cm (à vue)

An «Eagle-Owl» pencil and wax pencil drawing by Gaston Suisse. Signed on the bottom left. 8,86 x 8,46 inch (on sight)

800/1 000 €



102

Gaston SUISSSE (1896-1988)
«Grenouilles rouges»

Circa 1929
 Sanguine et fusain.
 Signé en bas à droite.
 26 x 30 cm (à vue)

Bibliographie
 Le monde animal dans l'art décoratif des années 30.
 Édition BGO, Paris 2007.
 Œuvre similaire reproduite page 75.

A «Brown frogs» charcoal and red chalk drawing made by Gaston Suisse in 1929. Signed on the bottom right.

10,24 x 11,81 inch (on sight)

800/1 000 €

«Les panneaux laqués de Suisse unissent la somptuosité au sens le plus épanoui et le plus libre de la composition décorative.»

(Gaston Derys in «Les Artistes Animaliers», Mobilier et décoration : revue française des arts décoratifs appliqués, janvier 1932, page 544)



103

Gaston SUISSSE (1896 - 1988)
«Rouge gorge branché»

Laque polychrome gravé sur une plaque de Masonite

Le fond de laque lie-de-vin nuagée
 Le feuillage à la feuille de cuivre patinée et rehaussée de laque

Signé en bas à gauche

Encadrement en laque arrachée brune
 32,5 x 37,5 cm (à vue)

50 x 44,5 cm (avec l'encadrement)
 (infime éclat)

A «Robin on a tree» polychromatic lacquer on a Masonite plate. Leaves are made of copper enhanced with lacquer. Signed on the bottom left. Original brown lacquer fram.

12,79 x 14,76 inch (on sight)

19,68 x 17,52 inch (with frame)

(a small chip)

1 500/2 000 €



104

Gaston SUISSSE (1896-1988)

«*Singe dormant*»

1930

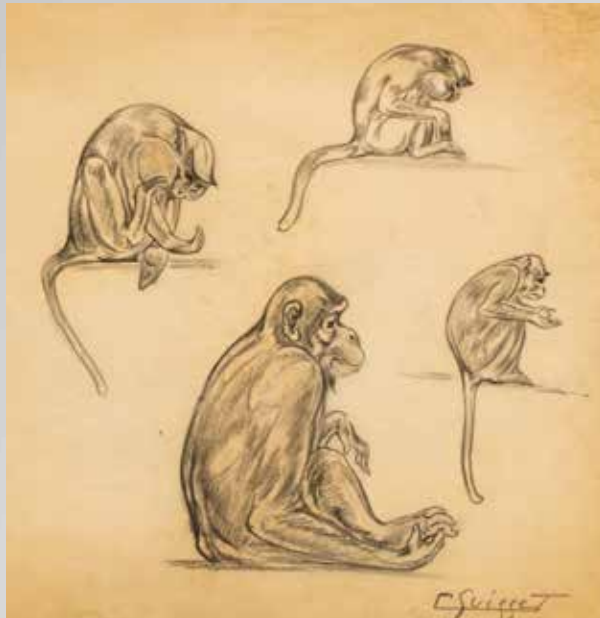
Dessin au crayon sur papier japon.
Signé et daté 1930 en bas à gauche.
26 x 19 cm

Bibliographie

- Emmanuel Bréon : «Gaston Suisse Splendeur du laque art déco», Édition Somogy, Paris 2013, modèle reproduit page 225.

*A «Sleeping monkey» pencil on Japan paper drawing made by Gaston Suisse in 1930. Signed and dated 1930 on the bottom left.
10,24 x 7,48 inch*

1 200/1 500 €



105

Gaston SUISSSE (1896-1988)

«*Cercopithèque*»

Crayon et rehaut de pastel sur papier crème.
Signé en bas à droite.
28,5 x 27,5 cm

Bibliographie

- Emmanuel Bréon : «Gaston Suisse Splendeur du laque art déco», Édition Somogy, Paris 2013, modèle reproduit page 21.
- «Gaston Suisse», édition Paris-Shanghai, 2017, modèle reproduit page 12.

*A «Cercopithecus» pencil and wax pencil drawing on a cream paper by Gaston Suisse. Signed on the bottom right.
11,22 x 10,83 inch*

1 200/1 500 €



106

Gaston SUISSSE (1896 - 1988)

«*Merle branché*»

Laque polychrome gravé sur une plaque de Masonite
Le fond rehaussé de laque à l'écaille d'ablette.
Signé en bas à droite.
Encadrement d'origine
40 x 19 cm (à vue)
48 x 27 cm (avec encadrement)

Historique : Cette technique mise au point par l'artiste consistait à utiliser des écailles d'ablette, broyées et mélangées à la laque. La laque enrichie d'écailles d'ablette, obtenue par ce procédé, avait un aspect plus mat et permettait de faire ressortir et de mettre en valeur le décor.

Bibliographie

- Emmanuel Bréon : «Gaston Suisse Splendeur du laque art déco», Édition Somogy, Paris 2013, modèle reproduit page 238

*A «Blackbird on a branch» polychromatic an etched masonite polychromatic lacquered pannel. Background is enhanced with bleaks scales lacquer. Signed on the bottom right. Original frame.
15,75 x 7,48 inch (on sight)
18,90 x 10,63 (with frame)*

History : This technique developed by the artist consists in mixing grinded bleaks scales mixed into the lacquer. The lacquer resulting from this process had a more mat appearance that emphasize and highlight the decor.

1 500/2 000 €



107

Pierre THIRIOT (1904 - 1991)
«Les Oiseaux présentés par Pierre Thiriot dans 10 Fables de La Fontaine»

- Ensemble de six gouaches :
- «Les souris et le chat-huant»
 - «Les deux canards et la tortue»
 - «Le cygne et le cuisinier»
 - «L'hirondelle et les petits oiseaux»
 - «Les deux perroquets : le Roi et son fils»
 - Couverture

Chacune hormis la couverture est signé «Pierre Thiriot» en bas à droite de l'illustration. Chacune porte la morale de la fable.
 63 x 48,5 cm
 (Manques et altérations)

«The birds proposed by Pierre Thiriot from 10 La Fontaine's fables»

A set of six poster painting including :

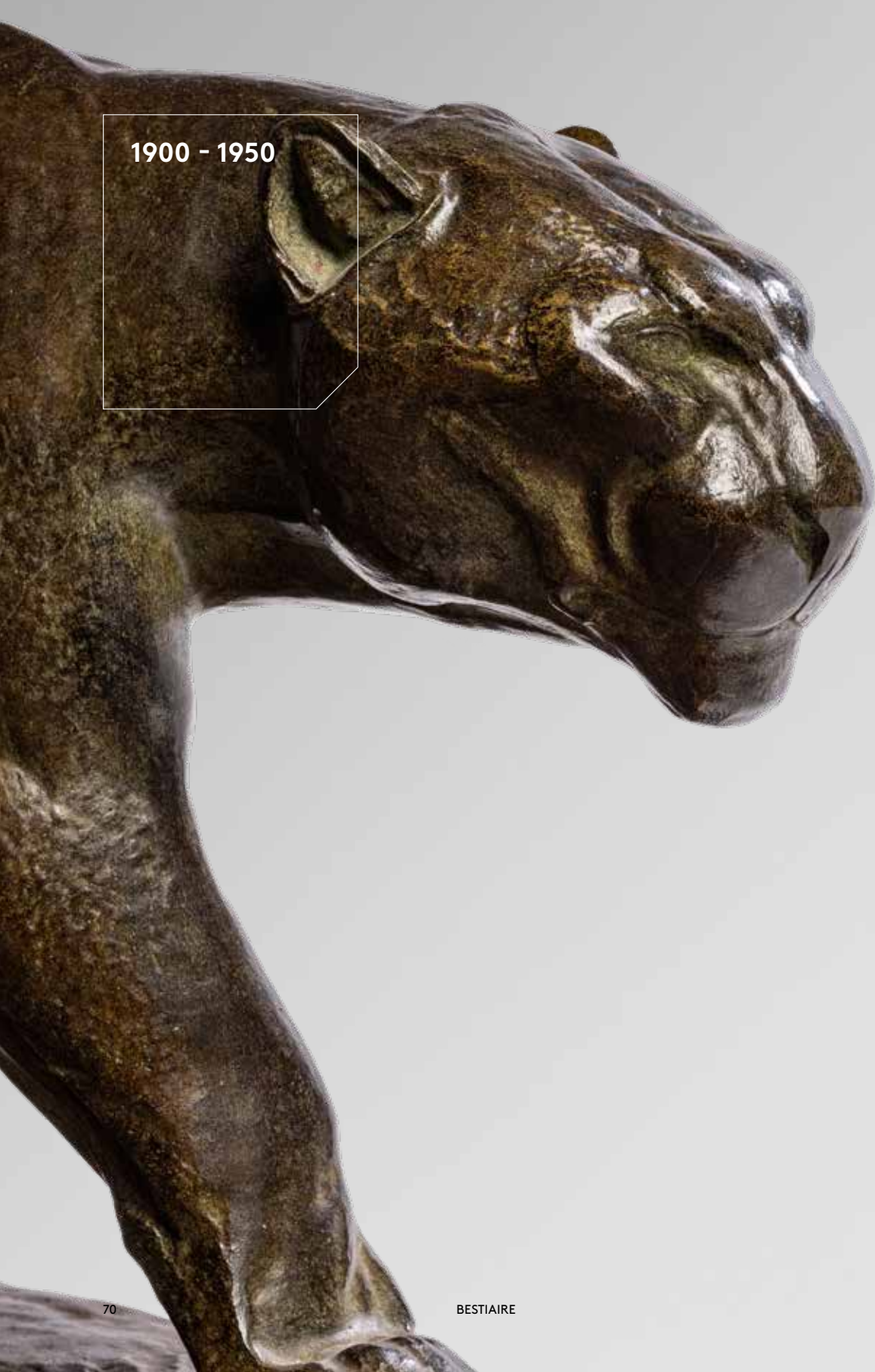
- «The mice and the little owl»
- «The two ducks and the turtle»
- «The swan and the cook»
- «The swallow and the little birds»
- «The two parrots: the King and his son»
- Cover

Except the cover, each one is signed «Pierre Thiriot» on the bottom right of the illustration. Each bears the fable's moral.

24,80 x 19,09 inch
 (lacks and alterations)

800/1200 €

1900 - 1950



108

Victor SYLVESTRE (XIX-Xxe)
«Cabris»

Suite de deux serre-livre en bronze à patine brune nuancée.
Fonte d'édition ancienne par Susse.
Signés «Sylvestre et Susse Fes Edts Paris» sur la terrasse et sur la plinthe cachet de fondeur et monogramme «J M».
12 x 13 x 8 cm et 10,5 x 16 x 8 cm

A set of two «Young goat» brown patinated bronze bookends by Victor Sylvestre. Ancient edition cast by Susse. Signed «Sylvestre et Susse Fes Edts Paris» on the terrace and on the moulding caster's stamp and monogram «J M».

4,72 x 5,12 x 3,15 inch and 4,13 x 6,30 x 3,5 inch

800/1 000 €

109

J. LAUGERETTE (Xxe)
«Taureau»

Sculpture en bronze argenté.
Terrasse rectangulaire en marbre noir veiné vert.
Signée «JLaugerette».
15 x 30 x 11 cm
(éclats au marbre et usures à la patine)

A «Bull» silver patinated bronze sculpture by J.Laugerette (Xth). Black and green marble base. Signed «JLaugerette».

5,90 x 11,81 x 4,33 inch

(chips on the marble and wears of patina)

1 000/1 500 €



*«Il reste encore assez à l'éléphant,
aux yeux mêmes du philosophe,
pour qu'il doive le regarder comme
un être de la première distinction»*

(Buffon (Georges Louis Leclerc, comte de)
dans son Histoire naturelle (1749-1789), tome 3)



110

FALIZE Frères (act. 1892 - 1935)
«Éléphant barrissant»

Sculpture en bronze à patine brune
et verte nuancée.
Fonte d'édition ancienne.
Base en marbre rouge griotte.
Signée «Falize».
47 x 36 x 24 cm

A «Trumpeting elephant» brown and
green patinated bronze sculpture
from the Falize Brothers (active 1892
- 1935). On a red marble base.
Ancient edition cast. Signed «Falize».
18,50 x 14,17 x 9,45 inch

18 000/20 000 €



111

Georges GARDET (1863 - 1939)
«Lézard»

Sculpture en bronze à patine verte.
 Fonte d'édition ancienne par Leblanc Barbedienne.
 Socle en marbre vert veiné blanc.
 Signée «G.Gardet» sur la terrasse, cachet de fondeur et inscriptions en Occitan.
 7,5 x 23,5 x 12 cm (avec socle)
 (un éclat au marbre)

A «Lizard» green patinated bronze sculpture by Georges Gardet. Ancient edition cast by Leblanc Barbedienne. Green marble base. Signed «G.Gardet» on the terrace, caster's stamp and Occitan sentences. 2,95 x 9,25 x 4,72 inch (with base) (a chip on the marble)

250/350 €



112

Georges GARDET (1863 - 1939)
«Chat et cocotte»

Sculpture en bronze patiné.
 Fonte d'édition par Barbedienne.
 Base rectangulaire à bords arrondis en marbre rouge griotte.
 Signée «G.Gardet», marque de fondeur «F.Barbedienne fondeur Paris» et marque «bronze», sur la terrasse.
 24 x 30,5 x 14,5 cm
 (usures à la patine)

A «Cat and paper pot» patinated bronze sculpture designed by Georges Gardet. Edition cast by Barbedienne. Red marble base. Signée «G.Gardet», caster's mark «F.Barbedienne fondeur Paris» and marked «bronze», on the terrace. 9,44 x 12 x 5,7 inch (uses of patina)

600/800 €

113

Georges GARDET (1863 - 1939)
«Lion dévorant une antilope»

Sculpture en bronze à patine brune.
 Signée «G Gardet» sur la terrasse.
 Socle en pierre.
 28,5 x 52 x 16 cm

A «Lion devouring an antelope» brown patinated bronze sculpture by Georges Gardet. Signed «G Gardet» on the terrace. Stone base. 11,22 x 20,47 x 6,30 inch

1 200/1 500 €



114

Georges GARDET (1863 - 1939)
«Tigre sur un rocher»

Sculpture en bronze à patine brune.
 Fonte d'édition ancienne par Siot-Decauville.
 Signée «G. Gardet» sur la terrasse, cachet de fondeur «Siot-Decauville Fondeur Paris» et numéroté «6444».
 28,5 x 44 x 15 cm

A «Tiger on a rock» brown patinated bronze sculpture by Georges Gardet. Ancient edition cast by Siot-Decauville. Signed «G. Gardet» on the terrace and caster's stamp «Siot-Decauville Fondeur Paris» plus n° «6444». 11,22 x 17,32 x 5,91 inch

4 000/6 000 €





115

Oscar WALDMANN (1856 - 1937)
«*Eléphants*»

Paire de serre livres en bronze à patine brune nuancée.
Base rectangulaire en onyx orangé.
Signé sur la terrasse «O.Waldmann».
15,5 x 19,5 x 8 cm

A pair of «Elephants» brown patinated bronze bookends by Oscar Waldmann. Orange onyx base. Signed «O. Waldmann» on the terrace. 6,10 x 7,68 x 3,15 inch

3 200/3 500 €



116

Oscar WALDMANN (1856 - 1937)
«*Deux lionnes*»

Paire de serre livre en bronze patiné verte nuancée.
Base rectangulaire en onyx blanc.
Signée sur la base «O.Waldmann».
18 x 23,5 x 7,5 cm

A «Two Lionesses» green patinated bronze bookends by Oscar Waldmann. White onyx base. Signed «O.Waldmann» on the base. 7,09 x 9,25 x 2,95 inch

2 800/3 000 €



117

Georges GARDET (1863 - 1939)
«*Jeunes tigres*»

Sculpture en bronze à patine brune.
Fonte d'édition ancienne.
Signé «G. Gardet» sur la terrasse.
38 x 50 x 21 cm

Bibliographie

Armand Dayot, «Les Animaux, Volume 4», Editions d'Art Charles Moreau, modèle reproduit planche 13

A «Young tigers» brown patinated bronze sculpture by Georges Gardet. Ancient edition cast. Signed «G.Gardet» on the terrace. 14,96 x 19,68 x 8,27 inch

5 000/7 000 €





118

Charles VIRION (1865-1946)
«Poussin»

Sculpture en bronze doré.
 Signé sur la terrasse «Ch. Virion»
 H : 13 cm

A «Chick» gold patinated bronze sculpture by Charles Virion.
Signed «Ch. Virion» on the terrace.
H : 5,12 inch

200/300 €

119

Louis RICHE (1877 - 1949)
«Chat s'abreuvant»

Sculpture en bronze patiné brun à nuance verte.
 Fonte d'édition par Patrouilleau.
 Signé «L.Riché», maque du fondeur «Patrouilleau bronze».
 4,5 x 17 x 8,5 cm

A «Drinking cat» brown and green patinated bronze sculpture by Louis Riché.
Edition cast by Patrouilleau.
Signed «L.Riché» and caster's mark «Patrouilleau bronze».
1,77 x 6,69 x 3,35 inch

500/700 €

120

Louis RICHE (1877 - 1949)
«Chat allongé»

Sculpture en bronze à patine dorée.
 Fonte d'édition ancienne par Susse.
 Signée «L.Riché» sur la terrasse et sur la plinthe «Susse Fs Edt Paris»
 accompagné du cachet Susse et chiffré M.
 8 x 18 x 7 cm

A «Laying cat» gilded bronze sculpture by Louis Riché.
Ancient edition cast by Susse.
Signed «L.Riché» on the terrace and on the moulding «Susse Fs Edt Paris» plus Susse's stamp and «M».
3,15 x 7,09 x 2,75 inch

800/1 200 €



121

Charles PAILLET (1871 - 1937)
«Chat et souris»

Sculpture en bronze à patine dorée.
 Socle en marbre rouge.
 Signée «Ch. Paillet» sur la terrasse.
 H : 10 cm

A «Cat and mouse» gilded bronze sculpture by Charles Paillet. On a red marble base. Signed «Ch. Paillet» on the terrace.
H : 3,94 inch

400/600 €

122

Charles VIRION (1865 - 1946)
«Chat à sa toilette»

Sculpture en bronze à patine brune.
 Signée «Ch. Virion» sur la terrasse.
 9,5 x 14 x 10 cm

A «Grooming cat» brown patinated bronze sculpture by Charles Virion.
Signed «Ch. Virion» on the terrace.
3,74 x 5,51 x 3,94 inch

1 200/1 500 €





«Il n'y a pas
de chat ordinaire.»

(Colette in *Chats*, Albin Michel, Paris, 1936)



123

**Théophile Alexandre
STEINLEN (1859 - 1923)**
«*Chat Angora assis*»

Sculpture en bronze à patine
brune.
Signée «Steinlen».
7,5 x 4,5 x 8,5 cm

A «*Seated Angora cat*» brown
patinated bronze sculpture by
Théophile Alexandre Steinlen.
Signed «Steinlen».
2,95 x 1,77 x 3,35 inch

3 000/5 000 €

124

**Théophile Alexandre STEINLEN
(1859 - 1923)**

«*Chat au dos rond*»

Sculpture en bronze à patine brune
nuancée.

Terrasse quadrangulaire.

Fonte ancienne à cire perdue par
Hebrard.

Signée sur la terrasse «Steinlen»,
cachet de fondeur et numéroté «(8)»

12 x 17 x 7,5 cm

A «*Round back cat*» brown patinated
bronze sculpture by Théophile
Alexandre Steinlen. Ancient lost wax
cast by Hebrard.

Signed «Steinlen», caster's stamp
and n° «(8)».

4,72 x 6,69 x 2,95 inch

8 000/10 000 €



«Il est difficile de donner une synthèse plus expressive de la forme que ne le fait cet artiste. On sent à quel point est observé le jeu des lumières et des ombres dans les volumes dont les contours sont enveloppés sans mollesse et estompés sans la moindre veulerie. (...) Il semble que l'artiste ait caressé ses formes d'une main tellement consciente de tout ce qu'elle désirait faire sentir sans l'écrire que pas un des détails qui ont été volontairement estompé ne reste sensible.»

(Pierre Lahalle à propos de François Pompo in «2e exposition des sculpteurs animaliers - Galerie Edgar Brandt», *Mobilier et décoration : revue française des arts décoratifs appliqués*, 1927, page 236)



125

D'après François POMPON
«Pigeon au nid»

Sculpture en bronze à patine brune.
Fonte d'édition posthume à cire perdue par Valsuani.
Signée «Pompon» et cachet de fondeur.
23 x 19 x 27 cm

A «Nesting pigeon» brown patinated bronze sculpture, posthumous Valsuani lost wax cast edition of the design created by François Pompon. Signe «Pompon» and caster's stamp. 9,05 x 7,48 x 10,63 inch

10 000/12 000 €



126

Josué DUPON (1864 - 1935)
«Condor aux ailes déployées»

Sculpture en bronze à patine verte nuancée.

Fonte ancienne de Verbeyst à Bruxelles.

Signé sur la base «Josué Dupon Schets Buenos Aires» et marque du fondeur «Verbeyst Fondateur Bruxelles».

32 x 63 x 24 cm

A «Spread wings Condor» green patinated bronze sculpture by Josué Dupon. Ancient cast by Verbeyst (Brussels).

Signed «Josué Dupon Schets Buenos Aires» on the base plus caster's mark «Verbeyst Fondateur Bruxelles».
12,60 x 24,80 x 9,45 inch

5 000/7 000 €



127

Alexandre KELETY (1874 - 1940)
«Perroquet»

Sculpture en bronze à patine brune et vert nuancée.

Fonte d'édition par Etling. Socle en marbre noir.

Signée «Kelety» sur la terrasse du marbre et «Etling Paris» sur la plinthe.

40,5 x 34 x 23 cm

A «Parrot» green and brown patinated bronze sculpture from an Etling edition cast of the design created by Alexandre Kelety. Black marble base. Signed «Kelety» on the marble's terrace and «Etling Paris» on the moulding.
15,94 x 13,38 x 9,05 inch

1 800/2 200 €

128

Ary BITTER (1883 - 1973)
«Eléphants»

Paire de serre-livres en bronze à patine brune reposants sur des bases en bois exotique.

Fonte d'édition ancienne par Susse.

Chacun porte une plaquette en métal «Ary Bitter Sculp Susse Fres Edrs Paris».

27,5 x 15,5 x 16 cm

A pair of «Elephants» brown patinated bronze bookends by Ary Bitter, on exotic wood bases. Ancient edition cast by Susse.
«Ary Bitter Sculp Susse Fres Edrs Paris» steel tag on each element.
10,83 x 6,10 x 6,30 inch

3 000/5 000 €



129

Alexandre KELETY (1874 - 1940)
«Panthère»

Rare sculpture éclairante en bronze à patine noire et dorée, représentant une panthère s'étirant.

Socle d'origine de forme oblongue galbée, en marbre onyx beige veiné jaune-ocre et brun-vert, éclairé en partie interne par deux ampoules.

Signée «Kelety» sur le socle.

29 x 51 x 11 cm

A «Panther» black and gold patinated bronze lighting sculpture by Alexandre Kelety, representing a stretching feline on a beige onyx base. Signed «Kelety» on the base. 11,42 x 20,08 x 4,33 inch

12 000/15 000 €





130

René PARIS (1881 - 1970)
«Lévrier et sa proie»
 Sculpture en bronze à patine brune.
 Fonte d'édition ancienne à cire perdue par Valsuani.
 Signée «René Paris» sur la terrasse et cachet de fondeur «Cire perdue C.Valsuani».
 10 x 26 x 11 cm

*A «Greyhound and its prey» brown patinated bronze sculpture by René Paris. Ancient lost wax edition cast by Valsuani.
 Signed «René Paris» on the terrace and caster's stamp «Cire perdue C.Valsuani».
 3,94 x 10,24 x 4,33 inch*

300/500 €



131

Jacques CARTIER (1907 - 2001)
«Lapin assis»
 Sculpture en bronze à patine brune.
 Signée «Jacques Cartier» sur la terrasse et mention «Bronze».
 Socle en marbre jaune.
 10,5 x 12 x 6 cm (hors socle)
 Socle : 2 x 15 x 7,5 cm
 (quelques égrenures au socle)

*A «Seated rabbit» brown patinated bronze sculpture by Jacques Cartier. On a yellow marble base.
 Signed «Jacques Cartier» on the terrace and marked «Bronze».
 4,13 x 4,72 x 2,36 inch (without the base)
 Base : 0,79 x 5,90 x 2,95 inch
 (slight chips at the base)*

1 500/2 500 €



132

Pierre-Robert CHRISTOPHE (1881 - 1971)
«Pintade»
 Circa 1921-1937
 Sculpture en bronze à patine noire sur un socle à marbre noir.
 Fonte d'édition par Meroni Radice.
 Signé «Christophe» et cachet du fondeur Meroni Radice sur la terrasse.
 28 x 17 x 8,5 cm (hors socle)
 38 x 17 x 8,5 cm (avec socle)

*A «Guinea fowl» black patinated bronze sculpture by Pierre-Robert Christophe, on a black marble base. Edition cast by Meroni Radice.
 Signed «Christophe» and caster's stamp on the terrace.
 11,02 x 6,69 x 3,35 inch (without base)
 14,96 x 6,69 x 3,35 inch (with base)*

4 000/6 000 €

133

Jean GEOFFROY (1853 - 1924)
«Panthère feulant»

Sculpture en bronze à patine ocre.
 Fonte d'édition ancienne à cire perdue par Susse.

Signée «J Geoffroy» sur la plinthe et cachet de fondeur «Susse Fres Paris cire perdue».

18,5 x 10 x 25 cm

A «Growling panther» ocher patinated bronze sculpture by Jean Geoffroy. Ancient lost wax editio ncast by the Susse brothers at Paris. Signed «J Geoffroy» on the moulding and caster's stamp «Susse Fres Paris cire perdue». 7,28 x 3,94 x 9,84 inch

1 600/1 800 €



135

Georg ROCH (1881 - 1943)
«Otarie»

Sculpture en bronze à patine brune et mordorée.
 Dedicacée «Herrn Geheimral Professor Dr Ludwig Heck (...) im Zoo 1924».

Signée «Georg Roch» sur la plinthe.

H : 27 cm

(rayures et usures de patine)

A «Sea Lion» brown patinated bronze sculpture by Georg Roch. Autographed «Herrn Geheimral Professor Dr Ludwig Heck (...) im Zoo 1924» and signed «Georg Roch» ont the moulding. H : 10,63 inch (scratches and uses of patina)

300/500 €

136

Georges MALISSARD (Anzin 1877 - 1942 Neuilly-sur-Seine)
«Jument et son poulain»

1907
 Bas-relief en bronze patiné.

Signé et daté «GeoMalissard 1907» en haut à droite et marque de fondeur «Fonderie Natle des Bronzes Ancne Firme J.Petermann St Gilles Bruxelles» en bas à droite.
 51 x 80 x 4 cm

A «Mare and its foal» patinated bronze bas-relief made by Georges Malissard in 1907. Signed and dated «GeoMalissard 1907» on the top right and caster's mark «Fonderie Natle des Bronzes Ancne Firme J.Petermann St Gilles Bruxelles» on the bottom right.

2 500/3 000 €



134

Herbert HASELTINE (1877 - 1962)
«Cheval couché»

Bas-relief en pierre dure à taille directe.
 12 x 35 x 26 cm
 (éclats et restaurations)

A «Laying horse» direct carved hard stone bas-relief by Herbert Haseltine. 4,72 x 13,78 x 10,24 inch (chips and restorations)

2 000/3 000 €



Roger GODCHAUX (1878 - 1958)

«Il reste encore assez à l'éléphant, aux yeux mêmes du philosophe, pour qu'il doive le regarder comme un être de la première distinction»¹

Roger Godchaux naît à Vendôme en 1878, d'un père antiquaire et d'une mère pianiste et concertiste.

Ses vellétés artistiques sont encouragées et Godchaux dessinera dès son plus jeune âge des animaux dans ses carnets d'enfants. Installé à Paris, le jeune homme sera élève à l'École des Beaux-Arts dès 1894, auprès notamment du peintre naturaliste Jules Adler, avant d'entrer à l'Académie Julian en 1896 et de suivre l'enseignement du peintre animalier Gustave Surand. En 1898, le travail du jeune Godchaux (il a alors 20 ans) est remarqué par non moins que Jean-Léon Gérôme qui demande son inscription dans son atelier.

En 1905, Godchaux expose pour la première fois une sculpture animalière (un *Lion* en cire) au *Salon des Artistes Français*, auquel il participe régulièrement avant d'être mobilisé en 1914.

Affecté aux bureaux du *Ministère de la Guerre*, le jeune artiste met ses talents de dessinateur au service de la propagande pour les Alliés. Il réalise également une lithographie «*Le Lion de la mer*» envoyée en 1916 à un Rudyard Kipling ravi de ce présent. Le *Livre de la Jungle* est en effet une des grandes inspirations de Godchaux pour la tendresse de l'auteur anglais envers le monde sauvage et animal.

De retour à Paris après l'Armistice, Roger Godchaux retrouve son atelier et ses études des animaux pensionnaires du *Jardin des Plantes* ou de certaines ménageries de Cirques. Il reprend également les expositions, obtenant en 1922 une médaille de bronze au *Salon des Artistes Français* puis d'argent à l'*Exposition internationale des Arts*

Décoratifs et industriels modernes de 1925.

Particulièrement aguerri aux diverses techniques de la sculptures², Godchaux fait le choix pour réaliser ses animaux de modeler de l'argile ou de la cire sur des structures en fil en fer, terminant le travail des masses ductiles en les lissant ou les striant. Au préalable et comme nombre des animaliers de son temps, il aura pris soin d'étudier longuement et en profondeur ses modèles. En témoignent de nombreuses études anatomiques que Godchaux complète encore par des mensurations qui visent à l'exhaustivité (reprenant en cela l'approche d'Antoine-Louis Barye, qu'il admire et dont il collectionne les œuvres).

En 1928, Georges Godchaux remplace Jacques Nam comme trésorier de la *Société des Animaliers*, tandis que l'Etat lui achète l'*Eléphant* qu'il expose au *Salon des Artistes Animaliers*.

Durant les années 1930, l'artiste expose régulièrement dans différentes galeries et, en 1937, il signe un contrat avec la *Manufacture Nationale de Sèvres* pour l'édition de ses terres-cuites.

Contraint de porter l'étoile jaune pendant la Seconde Guerre Mondiale, Godchaux prend le risque de rester à Paris et de continuer à sculpter dans son atelier de la rue Boileau. Il le déplacera après-guerre au 3 rue Vercingétorix, exposant de nouveau au *Salon des artistes français* ainsi qu'au *Cercle Volney* tout en répondant à diverses commandes publiques, jusqu'à sa mort en 1958.

Roger Godchaux laisse derrière lui un bestiaire tendre et sensible, aux modèles



©DR

généralement de petite taille, propres à ravir un *Petit Prince* déplorant³ «*Un éléphant, c'est très encombrant. Chez moi, c'est tout petit.*»

Parmi ses sujets favoris, justement, les éléphants sont campés dans toute leur force tranquille et ineffable tandis que les félins sont gracieux, facétieux et tout en dynamisme. Justesse et simplicité sont les maîtres mots de l'art de Roger Godchaux, qui s'émancipe du pittoresque pour camper

des animaux saisis dans leurs attitudes quotidiennes. C'est là tout son talent : représenter l'animal sans le trahir, dans ce qu'il a de plus expressif et identifiable.

FD

¹ Buffon (Georges Louis Leclerc, comte de) dans son *Histoire naturelle* (1749-1789), tome 3.

² Godchaux sera un temps salarié de la fonderie Susse où il œuvre en qualité de «retoucheur de cires»

³ Dans le Chapitre II de l'ouvrage éponyme d'Antoine de Saint-Exupéry

137

Roger GODCHAUX (Vendôme 1878 - 1958 Paris)
«**Eléphant trottant**»

Sculpture en bronze à patine verte.
Fonte d'édition ancienne à cire perdue par Godard.
Signée sur la terrasse «Roger Godchaux», cachet de
fondeur et numéroté 3/8.
16 x 22,5 x 9 cm

- Jean-François Dunand et Xavier Eeckhout, «Roger
Godchaux, Œuvre complet, Editions Faton, Dijon, 2021,
modèle répertorié sous le numéro E01, page 55.

*A «Running elephant» green patinated bronze sculpture
by Roger Godchaux. Lost wax edition cast by Godard.
Signed «Roger Godchaux», caster's stamp and n° «3/8».
6,30 x 8,86 x 3,54 inch*

3 000/4 000 €



138

Roger GODCHAUX (Vendôme 1878 - 1958 Paris)
«**Ours**»

Sculpture en bronze à patine brune.
Fonte d'édition ancienne à cire perdue Godard.
Signée sur la terrasse «Roger Godchaux», cachet de
fondeur et numérotée 3/8.
12 x 18 x 7,5 cm

Bibliographie

- Jean-François Dunand et Xavier Eeckhout, «Roger
Godchaux, Œuvre complet, Editions Faton, Dijon, 2021,
modèle répertorié sous le numéro Div03, page 153

*A «Bear» brown patinated bronze sculpture by Roger
Godchaux. Ancient lost wax edition cast by Godard.
Signed «Roger Godchaux» on the terrace, caster's stamp
and n° 3/8.
4,72 x 7,09 x 2,95 inch*

3 000/4 000 €





139

Roger GODCHAUX (Vendôme 1878 - 1958 Paris)

«Jeune Lionne assise»

Sculpture en bronze à patine brune.
Fonte d'édition ancienne à cire perdue par Godard.

Signée sur la terrasse «Roger Godchaux», cachet de fondeur et numérotée «EA I/IV».

20,5 x 18 x 12 cm

Bibliographie

- Jean-François Dunand et Xavier Eeckhout, «Roger Godchaux, Œuvre complet, Editions Faton, Dijon, 2021, modèle répertorié sous le numéro F04
- Armand Dayot, «Les Animaux, Volume 4», Editions d'Art Charles Moreau, Paris, 1930, modèle reproduit planche 17

A «Seated young lioness» brown patinated bronze sculpture by Roger Godchaux. Ancient lost wax edition cast. Signed «Roger Godchaux» on the terrace, caster's stamp and n° «EA I/IV». 8,07 x 7,09 x 4,72 inch

3 000/4 000 €



140

Roger GODCHAUX (1878 - 1958)

«Petit Lionceau assis»

Sculpture en bronze patiné.

Fonte d'édition à cire perdue par Susse.

Signée «Roger Godchaux», cachet «Susse Freres Edts Paris» et mention «cire perdue» sur la terrasse.

10 x 7,5 x 16,5 cm

(forte usure à la patine)

Bibliographie

- Pierre Cadet, «Susse Frères : 150 years of sculpture 1837-1987», Paris Susse Frères, 1992, page 439
- Edward Horswell, «Sculpture of Les Animaliers 1900-1950», Londres, Sladmore/Scala Arts and Heritage Publishers, 2019, page 154.
- Jean-François Dunand et Xavier Eeckhout, «Roger Godchaux, Œuvre complet, Editions Faton, Dijon, 2021, modèle répertorié sous le numéro F16

A «Seated cub» patinated bronze sculpture by Roger Godchaux. Lost wax edition cast by Susse. Signed «Roger Godchaux», «Susse Freres Edts Paris» circular stamp and mark «Cire perdue», on the terrace.

*3,94 x 2,95 x 6,50 inch
(high wear of the patina)*

6 000/8 000 €

141

Roger GODCHAUX (Vendôme 1878 - 1958
Paris)

«*Panthère couchée*»

Sculpture en bronze à patine brune et verte
nuancée.

Signée «Roger Godchaux», numéroté «9»,
mentions «Susse Frères Editeurs Paris», «cire
perdue» et cachet du fondeur.

21 x 56,5 x 20 cm

Bibliographie

Jean-François Dunand et Xavier Eeckhout,
«Roger Godchaux Œuvre complète», Dijon, 2021,
modèle reproduit page 108 sur le numéro F60

*A»Laying panther» brown and green patinated
bronze sculpture by Roger Godchaux. Lost wax
edition cast by Susse. Signed «Roger Godchaux»,
n° «9», marked «Susse Frères Editeurs Paris»,
«cire perdue» and caster's stamp.
8,27 x 22,24 x 7,87 inch*

20 000/30 000 €





142

**Roger GODCHAUX (Vendôme 1878
- 1958 Paris)
«Lionne à l'affût»**

Sculpture en bronze à patine verte
nuancée.

Fonte d'édition ancienne à cire
perdue par Susse.

Signée sur la terrasse «Roger
Godchaux», marque «cire perdue
Susse Frères Paris» et cachet de
fondeur.

21 x 16 x 16 cm

*An «Hunting Lioness» green
patinated bronze sculpture by Roger
Godchaux. Ancient lost wax edition
cast by the Susse brothers at Paris.
Signed «Roger Godchaux» on the
terrace, marked «cire perdue
Susse Frères Paris» and caster's stamp.
8,27 x 6,30 x 6,30 inch*

15 000/20 000 €

143

Roger GODCHAUX (Vendôme 1878 - 1958 Paris)
«Deux lionnes à la rivière»

Sculpture en bronze à patine brune nuancée.
Fonte d'édition ancienne à cire perdue par Susse.
Signée «Roger Godchaux» sur la plinthe, «Susse Frs Edts Paris» et mention «Cire perdue».
25,5 x 48 x 18 cm

Bibliographie

Jean-François Dunand & Xavier Eeckhout, «Roger Godchaux», Editions Faton, Dijon, 2021, modèle reproduit pages 76 et 77 sous la référence F03.

A «Two Lioness at the river» brown patinated bronze sculpture by Roger Godchaux. Lost wax edition cast by the Susse brothers at Paris. Signed «Roger Godchaux» on the moulding, «Susse Frs Edts Paris» and marked «Cire perdue».
10,04 x 18,90 x 7,09 inch

25 000/30 000 €





146

- **Paul-Eugène MENGIN (1853 - 1937)**
«Singe s'épouillant»

Circa 1910

Sculpture en bronze à patine mordorée sur un socle en marbre.
 Signée «P. Mengin».

18,5 x 15 x 10 cm

A «Delousing monkeys» patinated bronze sculpture made by Paul-Eugène Mengin from around 1910. On a marble base.

Signed «P. Mengin».
7,28 x 5,90 x 3,94 inch

3 000/ 4 000 €



144

- **Guido RIGHETTI (1875-1950)**
«Singes s'épouillant»

Sculpture en bronze à patine brune nuancée et rehaut doré.
 Sur un socle en marbre griotte veiné blanc.

Signée sur la terrasse «G. Righetti».
 15 x 30,5 x 15 cm

A «Delousing monkeys» brown patinated bronze sculpture by Guido Righetti. Red and white marble base. Signed «G. Righetti» on the terrace.
5,90 x 12,01 x 5,91 inch

600/ 800 €

145

- **Charles DELHOMMEAU (1883 - 1970)**
«Babouin»

Sculpture en bronze à patine verte.
 Signée du monogramme «CD».
 22 x 13 x 13 cm

A «Baboon» green patinated bronze sculpture by Charles Delhommeau. Monogrammed «CD».
8,66 x 5,12 x 5,12 inch

700/ 900 €

147

- **Georges - Lucien GUYOT (Paris 1885 - 1973)**
«Babouin assis»

Sculpture en bronze à patine brune.
 Fonte d'édition par La plaine.
 Signée sur la terrasse «Guyot», cachet du fondeur et marquée «EA 2/4».

20 x 21,5 x 10 cm

Collection particulière
 Collection du docteur Rousselin

A «Seated Baboon» brown patinated bronze sculpture designed by Georges Lucien Guyot. Edition cast by La Plaine. Signed «Guyot» on the terrace, caster's stamp and marked «EA 2/4».

7,87 x 8,46 x 3,94 inch

4 000/ 6 000 €





148

Georges - Lucien GUYOT (Paris 1885 - 1973)
«Chien allongé la tête levée»

Sculpture en bronze à patine marron nuancée.
 Signée sur la terrasse «G. Guyot» et numérotée «1201».
 16,5 x 36 x 10 cm

A «Laying dog with its head raised» brown patinated bronze sculpture by Georges Lucien Guyot. Signed «G. Guyot» on the terrace and n° «1201». 6,50 x 14,17 x 3,94 inch

800/1 000 €

149

Georges-Lucien GUYOT (1885-1973)
«Dogue couché»

Sculpture en bronze à patine mordoré.
 Signé sur la plinthe «G. L. Guyot».
 37 x 55 x 10 cm

A «Laying mastiff» patinated bronze sculpture by Georges Lucien Guyot. Signed «G. L. Guyot» on the moulding. 14,57 x 21,65 x 3,94 inch

3 500/4 500 €



150

Albéric COLLIN (1886 - 1962)
«Biche»

Sculpture en bronze à patine noire.
 Terasse rectangulaire.
 Fonte d'édition ancienne par Vasluani.
 Signé sur la terrasse «Albéric Collin» et cachet de fondeur.
 32 x 37 x 16,5 cm

A «Doe» black patinated bronze sculpture by Albéric Collin. Ancient edition cast by Balsuani. Signed «Albéric Collin» on the terrace plus caster's stamp. 12,60 x 14,57 x 6,50 inch

6 000/8 000 €



Edouard Marcel SANDOZ (1880 - 1971)

«Sandoz est l'un des interprètes les plus aigus de l'animal ; il excelle à traduire et sa forme et la nature de son poil. En quelques accents simplifiés, il indique une silhouette qui est juste, il évoque un mouvement propre à son modèle et caractéristique d'une race.»¹

Edouard Marcel Sandoz naît en Suisse en 1881. Son père est un industriel qui lui transmettra rigueur et goût du travail tandis que sa mère, issue d'une famille d'artistes, encourage son goût pour le dessin et la sculpture.

De 1900 à 1903, il fréquente l'École des Arts Décoratifs de Genève où il acquiert une grande habileté pluridisciplinaire mais se distingue surtout pour ses œuvres en céramique. Fort de cette première formation, Sandoz part pour Paris et intègre en 1905 l'École des Beaux-Arts où il étudiera la sculpture avec Antonin Mercié. En 1906, Sandoz rencontre son premier succès public pour les peintures, sculptures et objets d'arts décoratifs qu'il présente à la première Exposition de l'Association des artistes suisses de Paris. On loue la justesse de son œil et la vigueur de ses lignes, des qualités que le jeune artiste aura à cœur de renforcer tandis qu'il prépare ses envois au Salon de 1907, où ses sculptures auront la faveur de quelques critiques.

Sandoz rencontre l'art animalier et s'y attache à partir de 1908, avec un hibou sculpté dans du marbre gris. Parti découvrir l'Italie, il réalise ensuite la sculpture d'un bouledogue français que la reine Marguerite lui achète à l'Exposition internationale des Beaux-Arts de Rome. Sandoz retourne ensuite en Suisse participer à quelques expositions et se marier en 1909. De retour à Paris où il s'installe avec son épouse, l'artiste expose ses premières sculptures d'animaux. Ces dernières ne sont cependant pas au goût des Salons qui n'apprécient pas leurs poses paisibles, leurs

surfaces lisses et leurs formes schématisées. Pour autant, bien avant le triomphe de l'Ours Blanc de Pompon en 1922 qui termine d'enterrer l'esthétique réaliste héritée du XIXe, Sandoz fait déjà figure de précurseur d'une sculpture naturaliste nouvelle aux lignes synthétiques.

Soutenu par quelques critiques, le sculpteur persiste donc dans cette voie et, à la IIe Exposition de la Cimaise de 1910, il rencontre le succès pour ses animaux taillés dans le marbre. Immortalisés dans des attitudes hiératiques et dans un traitement éliminant les détails surabondants pour se concentrer sur des volumes essentiels, ils suscitent l'approbation des visiteurs et quelques articles dans la presse spécialisée. Sandoz poursuit donc la veine animalière (sans pour autant délaisser la statuaire monumentale de facture plus classique) et en 1912, ses envois au Salon de la Société des artistes décorateurs affirment un caractère décoratif dans des lignes toujours plus essentialisées et expressives. Un journaliste² écrit alors à son propos que ses animaux sont «étonnants de vérité et de vie».

Les années suivantes, Sandoz continue ses études d'animaux, honore d'importantes commandes de statuaire monumentales et expose régulièrement dans divers Salons et expositions avant d'être mobilisé en Suisse. Libéré de ses obligations militaires fin 1915, il renoue avec son prime amour pour la céramique en pour la maison Haviland (Limoges) des modèles d'animaux/ustensiles dont les formes lisses peuvent être facilement moulées et émaillées de couleurs vives : des pichet-oiseaux, des grenouille-

porte-bouquets, des salières-lapins ... Puis, au Salon de la Société Nationale des Beaux-Arts de 1920, Sandoz confirme sa spécificité dans le domaine animalier avec des sculptures hiératiques et expressives, dévoilant également le fruit de son travail avec la fonderie Valsuani qui dote ses modèles de superbes patines. En 1921, la Manufacture Nationale de Sèvres cherche à renouveler son image artistique et commerciale et s'associe à Sandoz pour plusieurs modèles en biscuit de porcelaine. Trois autres contrats pour de nouveaux modèles suivront, en 1927, 1929 et 1934.

Malade lors de la tenue de l'Exposition Internationale des Arts Décoratifs et Industriels Modernes de Paris en 1925, Sandoz n'y participe pas directement mais reçoit néanmoins le grand prix des objets d'art et un diplôme d'honneur pour la porcelaine. En 1926, il participe à l'exposition du groupe des Animaliers à la galerie Georges Petit, tandis qu'en mars 1927 la galerie Edgar Brandt expose une rétrospective de ses œuvres avant d'accueillir l'année suivante l'exposition du groupe des Animaliers où les œuvres de Sandoz ravissent public et critiques. Les années suivantes, Sandoz continue à participer régulièrement à diverses manifestations.

Suite à un voyage à Alger puis jusqu'à la Mecque en 1936, le sculpteur se met à travailler les pierres semi-précieuses dont il met les couleurs au service des formes nouvelles que lui a inspiré la faune locale (notamment celle de la Mer Rouge). Les propriétés de ce nouveau médium lui imposent un traitement différent de sa manière habituelle, qui doit se faire moins simplifiée et plus réaliste.

A l'Exposition Internationale de New York de 1939, Sandoz expose à la fois dans les pavillons de la France et de la Suisse. La même année, il met les locaux de sa galerie

à disposition de la nouvellement créé *Entraide des Artistes* pour exposer les œuvres de ses membres. La seconde Guerre le tient éloigné de Paris jusque fin 1940. Revenu en France, l'artiste continue à sculpter et peindre, expose régulièrement et est élu membre associé étranger de l'Académie des Beaux-Arts en 1947.

Durant la dernière période de sa production artistique, après 1950, Edouard Marcel Sandoz s'oriente vers une forme de figuration réaliste, qui conserve une verve symbolique mais intéresse moins la critique.

Après une longue période de maladie durant laquelle il ne cessera pourtant jamais de créer, l'artiste s'éteint en 1971. Longue de plus de 50 ans, sa carrière est riche d'un formidable bestiaire de pierre, de porcelaine, de bois et de bronze, emplis de bêtes pacifiques représentées comme autant de portraits à la fois réalistes et synthétiques. Sans jamais être froide ou dure, la stylisation décorative de l'artiste est aujourd'hui reconnaissable entre toutes : «un monde surprenant, familier, véridique et pourtant cruel ; doué de mouvement et pourtant immobile. Une sensibilité d'artiste et d'ingénieux outils, voilà toute la magie d'Edouard Sandoz.»³

FD

¹ Guillaume Janneau in *Art & Industrie*, Novembre 1912

² Lois de Goÿs in *La Revue Moderne*

³ René Chavance in *Mobilier et décoration : revue française des arts décoratifs appliqués*, 1935



©DR



151

Edouard Marcel SANDOZ (1881 - 1971)

«Lapin, une oreille dressée»
Sculpture en bronze à patine brune.

Fonte d'édition par Susse.
Signée «Ed. M. Sandoz» et «Susse Fres Edts».
6,5 x 7 x 4,5 cm
(usure de patine à l'oreille dressée)

Bibliographie

Félix Marilhac : «Sandoz, sculpteur figuriste et animalier», Les éditions de l'amateur, 1993, modèle reproduit page 372 figure 650.

A «Bunny with one raised ear» brown patinated bronze sculpture by Edouard Marcel Sandoz. Edition cast by Susse. Signed «Ed. M. Sandoz» and «Susse Fres Edts». 2,56 x 2,75 x 1,77 inch (uses of patina on the raised ear)

600/800 €



154

Edouard Marcel SANDOZ (1881 - 1971)

«Pas de l'oie»

Modèle créé en 1917
Sculpture en bronze à patine mordorée.
Signée sur la terrasse.
10 x 20 x 8 cm
(quelques tâches à la patine)

Historique :

Sandoz imagine cette sculpture spirituelle et gaie pour l'exposition «La Guerre et les Humoristes» au printemps 1917. Son titre moque le «Pas de l'Oie», une marche cadencée adoptée par certains corps d'armées lorsqu'ils défilent.

Bibliographie

Félix Marilhac : «Sandoz, sculpteur figuriste et animalier», Les éditions de l'amateur, 1993, modèle reproduit et référencé page 436 figure 1054.

A «Goose-stepping» patinated bronze sculpture created in 1917 by Edouard Marcel Sandoz. Signed on the terrace. 3,94 x 7,87 x 3,15 inch (a few stains on the patina)

9 000/12 000 €

152

Edouard-Marcel SANDOZ (1881 - 1971)

«Lapin tête tournée»

Modèle créé en 1919
Sculpture en bronze à patine brune.
Fonte d'édition ancienne par Susse.
Signée «Edm Sandoz» et marquée «Susse Fres».
H : 7 cm
(usures de patine à la queue)

A «Rabbit with its head turned» brown patinated bronze sculpture from a Susse brothers edition cast of the design created by Edouard Marcel Sandoz in 1919.

Signed «Edm Sandoz» and marked «Susse Fres». H : 2,75 inch (wears of patina on the tail)

3 000/5 000 €



153

Edouard Marcel SANDOZ (1881 - 1971)

«Lapin, une oreille dressée»

Sculpture en bronze à patine noire.
Fonte d'édition par Susse.
Signée «Ed. M. Sandoz» et «Susse Fres Edts».
6,5 x 7 x 4,5 cm

Bibliographie

Félix Marilhac : «Sandoz, sculpteur figuriste et animalier», Les éditions de l'amateur, 1993, modèle reproduit page 372 figure 650.

A «Bunny with one raised ear» brown patinated bronze sculpture by Edouard Marcel Sandoz. Edition cast by Susse. Signed «Ed. M. Sandoz» and «Susse Fres Edts». 2,56 x 2,75 x 1,77 inch

1 000/1 500 €



«Les oiseaux, c'est comme l'amour, ça a toujours existé. Toutes les espèces disparaissent, mais pas les oiseaux. Comme l'amour.»

(Marguerite Duras in *Le Marin de Gibraltar*, 1952)

155

Edouard Marcel SANDOZ (1881 - 1971)

«Deux perruches»

Modèle créé en 1921.

Sculpture en bronze à patine noire.

Fonte d'édition ancienne à cire perdue de Valsuani.

Signée «E.d.m Sandoz» et cachet de fondeur «Cire Perdue Valsuani».

15 x 14 x 10 cm

A «Two budgies» black patinated bronze sculpture by Edouard Marcel Sandoz. Ancient lost wax edition cast by Valsuani of the design created in 1921. Signed «E.d.m Sandoz» and caster's mark «Cire Perdue Valsuani». 5,91 x 5,51 x 3,94 inch

15 000/20 000 €



156

Leon Marcel LEMAR (1892 - 1941)
dit LEMAR

«Vautour»

Sculpture en bronze à patine brune.

Fonte d'édition ancienne à cire perdue par planquette.

Signé sur la base «Lemar» et cachet de fondeur «Planquette».

19,5 x 14 x 9 cm

A «Vulture» black patinated bronze sculpture by Léon Marcel Lemar.

Ancient lost wax edition cast by

Planquette. Signed «Lemar» on the

base and caster's stamp.

7,68 x 5,51 x 3,54 inch

10 000/12 000 €



157

Max LE VERRIER (1891-1973)
«Aigrette»

Bouchon de radiateur en bronze argenté.
Fonte d'édition ancienne.
Signé «Le Verrier».
H : 15,5 cm
(usures à la patine)

*An «Aigrette» silver bronze radiator's
mascotte by Max Le Verrier. Ancient edition
cast. Signed «Le Verrier».*

*H : 6,10 inch
(uses of patina)*

600/800 €



158

Oscar RUFFONY (1874 - 1946)
«Aigles ailes déployées»

Bouchon de radiateur en bronze doré.
Signé «Ruffony».
15,5 x 16 x 9 cm

*An «Eagle with its wings spread» gilded
bronze radiator's mascotte by Oscar
Ruffony. Signed «Ruffony».
6,10 x 6,30 x 3,54 inch*

600/800 €



159

Leon HATOT (1883 - 1953)
«Aigle ailes déployées»

Presse papier zoomorphe en bronze
argentée.
Base rectangulaire en onyx.
Fonte d'édition ancienne.
Signé «L.Hatot».
12,5 x 20 x 6 cm

*An «Eagle with its wings spread»
silver bronze paperweight by Léon
Hatot. Ancient edition cast. Signed
«L.Hatot».
4,92 x 7,87 x 2,36 inch*

800/1 000 €

160

Jan & Joel MARTEL (1896 - 1966)
**«Moineau bec fermé, la tête
tournée»**

circa 1930
Sculpture en bronze argenté.
Signée «J.J Martel» et numérotée
«2».
16 x 8 x 6 cm
(un défaut au niveau du crâne)

Bibliographie

- G. Denoinville : «Un groupe de
sculpteurs, Édition Les Neveux de J.
Lehman», Mobilier et décoration :
revue française des arts décoratifs
appliqués, 1925, modèle reproduit
page 119.

*A «Sparrow with closed beak and
head turned» silver patinated
bronze sculpture by Jan & Joel
Martel.*

*Signed «J.J Martel» and n° «2».
6,30 x 3,15 x 2,36 inch
(a casting default on the head)*

2 000/3 000 €



161

Casimir BRAU (actif 1920 - 1930)
«Aigle enlevant le globe»

Bouchon de radiateur en bronze
argenté.
Base en marbre de Sienna.
Signé «C.Brau».
H : 25,5 cm

*An «Eagle carrying a sphere» silver
bronze radiator's mascotte by
Casimir Brau. On a Sienna marble
base. Signed «C.Brau».
H : 10,04 inch*

2 200/2 500 €



162

Casimir BRAU (actif 1920 - 1930)
«Cheval»

Bouchon de radiateur en bronze
argenté figurant un cheval
sautant.
Fonte d'édition ancienne.
Terrasse rectangulaire en marbre
noir veiné or.
Signé «C. Brau».
15,5 x 20 x 11 cm

*An «Horse» silver bronze radiator's
mascotte by Casimir Brau.
Ancient edition cast. Quadrangular
black and gold marble base.
Signed «C. Brau».
6,10 x 7,87 x 4,33 inch*

1 500/2 000 €





163

ELGE
«Pégase»

Sculpture en bronze argenté et doré incluant un thermomètre circulaire marqué «Boyce Moto Meter».
Base rapportée en marbre blanc.
Signé «Elge».
11,5 x 23 x 15 cm
(usures à la patine)

*A «Pegasus» silver and gold patinated bronze sculpture including a «Boyce Moto Meter» thermometer. White marble base.
Signed «Elge».
4,53 x 9,05 x 5,91 inch
(wears of patina)*

400/600 €



165

Georges LAVROFF (1895 - 1991) et Marcel GUILLARD Marcel GUILLARD (1896 - 1932)
«Antilope couchée»

Sculpture en bronze à patine brune.
Signée «G.Lavroff» et «Marcel Guillard 23».
Socle en marbre noir.
20 x 35 x 7,5 cm (hors socle)
Socle : 4 x 39,5 x 10 cm
(légères usures de patine)

*A «Laying antelope» brown patinated bronze sculpture by Georges Lavroff and Marcel Guillard.
Signed «G.Lavroff» and «Marcel Guillard 23».
Black marble base.
7,87 x 13,78 x 2,95 inch (without base)
Base : 1,57 x 15,55 x 3,94 inch
(slight uses of patina)*

4 000/6 000 €



164

Simone BOUTAREL (1892 - 1987)
«Chat»

Médaille en bronze doré.
Signée «S.Boutarel».
Dans son écrin de la monnaie de Paris avec la mention «Offert par le Président de la République Française».
D : 5 cm

*A «Cat» gilded bronze medal by Simone Boutarel.
Signed «S.Boutarel».
Come in its Monnaie de Paris box bearing the words «Offert par le Président de la République Française».
D : 1,97 inch*

400/600 €

166

Marcel André BOURAINE (1886 - 1948)
«Baleine dans les vagues»

Sculpture zoomorphe en bronze argenté et albâtre sculpté.
Base rectangulaire en marbre noir.
Signée «Bouraine» à la pointe, sur la base.
34,5 x 25 x 15 cm
(légers éclats au marbre)

*A «Whale in the waves» silver bronze and alabaster sculpture by Marcel André Bouraine. Signed «Bouraine» on the base.
13,58 x 9,84 x 5,90 inch
(slight chips on the marble)*

5 500/6 000 €



167

Maximilien Louis FIOT (1886 - 1953)
«Couple de panthères»

Sculpture en bronze à patine brune.
Fonte d'édition ancienne par Susse.
Signature sur «M.Fiot» et marque de
fondeur Susse.
42 x 65 x 24 cm

Bibliographie

La Renaissance de l'art français et
des industries de luxe, 1925, février,
modèle en plâtre reproduit page 7

*A «Couple of panther» brown
patinated bronze sculpture by
Maximilien Louis Fiot. Ancient edition
cast by Susse. Signed «M.Fiot» and
caster's mark.
16,53 x 25,59 x 9,45 inch*

6 000/8 000 €



©DR





168

André Vincent BECQUEREL (1893 - 1981)

«Panthère se frottant à un arbre»

Sculpture en bronze à patine noire.
Signée «Becquerel» sur la terrasse,
mention «Bronze» et numérotée
«17».

49 x 78 x 18 cm

*A «Pather rubbing a tree» black
patinated bronze sculpture by
André Vincent Becquerel. Signed
«Becquerel» on the terrace, marked
«Bronze» and n° 17.
19,29 x 30,71 x 7,09 inch*

20 000/30 000 €



169

**André Vincent
BECQUEREL (1893 - 1981)
«Chat»**

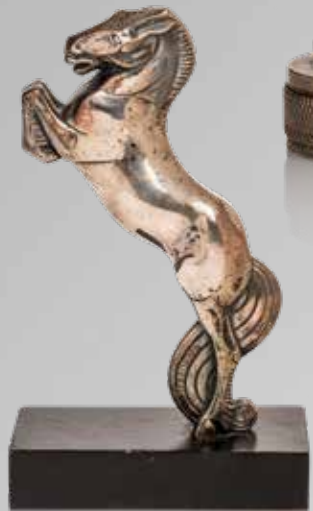
Bouchon de radiateur en bronze argenté figurant un chat assis.
Fonte d'édition ancienne par Etling.
Signé et marqué du fondeur sur la base circulaire.
H : 14 cm

Bibliographie

- Dominique Pascal : «La folie des bouchons de radiateur», Flammarion, modèle reproduit page 197.
-»Art Deco and other figures», Brian Catley, modèle reproduit page 336.

A «Cat» silver bronze radiator's mascot by André Vincent Becquerel. Ancient edition cast by Etling. Signed and caster's mark. H : 5,51 inch

1 500/1 800 €



170

**André-Vincent
BECQUEREL (1893 - 1981)
pour Etling Paris
«Cheval Cabré»**

circa 1920
Mascotte de voiture en bronze argenté.
Signée «Becquerel» et «Etling Paris» sur la queue.
H : 16 cm, L : 9 cm

Bibliographie

- Brian Catley, «Art Deco and other figures», Antique's Collectors' Club, 1978, modèle dans sa version serre-livre reproduit pages 352.
- Thierry Roche : «Dictionnaire biographique des sculpteurs des Années 1920 - 1930», Beau-Fixe édition, 2007, modèle référencé page 49.

A «Prancing horse» silver patinated bronze mascot designed by Vincent Becquerel for Etling Paris from around 1920. Signed «Becquerel» and «Etling Paris» on the tail. H : 6,30 inch, L : 3,54 inch

400/500 €

171

**André Vincent
BECQUEREL (1893-1981)
«Lièvre boulant»**

Circa 1940
Sculpture en bronze à patine brune.
Signée «A. Becquerel», «Susse Fes Edts Paris», mention «Cire perdue» et cachet de fondeur sur la plinthe.
11,5 x 15,5 x 6 cm

An «Hare» brown patinated bronze sculpture from a lost wax cast edition by Susse around 1940 of the design created by André Vincent Becquerel. Signed «A. Becquerel», «Susse Fes Edts Paris», marked «Cire perdue» and caster's stamp on the moulding. 4,53 x 6,10 x 2,36 inch

1 000/1 500 €



172

**André Vincent
BECQUEREL (1893-1981)
«Couple d'antilopes»**

Sculpture en bronze à patine brune.
Base rectangulaire.
Fonte d'édition ancienne de Susse Paris à cire perdue.
Signée sur la terrasse «A. Becquerel» et «Susse frères Paris».
46 x 75 x 14 cm

A «Couple of antelopes» brown patinated bronze sculpture by André Vincent Becquerel. Ancient lost wax edition cast by Susse Paris. Signed «A. Becquerel» and «Susse frères Paris» on the terrace. 18,11 x 29,53 x 5,51 inch

5 000/6 000 €

173

**André Vincent
BECQUEREL (1893-1981)
«Lièvre courant»**

Circa 1940
Sculpture en bronze à patine brune.
Signée «A. Becquerel», «Susse Fes Edts Paris», mention «Cire perdue» et cachet de fondeur sur la plinthe.
9 x 17,5 x 5,5 cm

A «Running Hare» brown patinated bronze sculpture from a lost wax cast edition by Susse around 1940 of the design created by André Vincent Becquerel. Signed «A. Becquerel», «Susse Fes Edts Paris», marked «Cire perdue» and caster's stamp on the moulding. 3,54 x 6,89 x 2,16 inch

1 500/2 000 €



174

André Vincent BECQUEREL (1893 - 1981)

«*Panthère marchant*»

Sculpture en bronze à patine verte nuancée.

Terrasse rectangulaire en marbre noir.

Signée «A.Becquerel», marquée «bronze» et

numérotée 41.

28 x 66 x 16 cm

(éclats au marbre)

A «*Walking panther*» green patinated bronze

sculpture by André Vincent Becquerel. Black

marble base.

Signed «A.Becquerel», marked «bronze» and n°

41.

11,02 x 25,98 x 6,30 inch

(chips on the marble)

18 000/20 000 €



175

André Vincent BECQUEREL (1893 - 1981)

«Couple de panthères»

Sculpture en bronze à patine verte nuancée.

Base rectangulaire en marbre noir.

Signée «A.Becquerel», marque «bronze» et numérotée 36.

38 x 60,5 x 20 cm
(éclats au marbre)

A «Couple of panthers» green patinated bronze sculptytre by André-Vincent Becquerel. Black marble base.

Signed «A.Becquerel», marked «bronze» and nP 36.

*14,96 x 23,82 x 7,87 inch
(chips on the marble)*

25 000/30 000 €





176

-
Irénée ROCHARD (1906 - 1984)
«Chat assis»
Sculpture en bronze à patine noire.
Terrasse rectangulaire.
Fonte d'édition ancienne.
Signée «I.Rochard» et cachet de fondeur «Fonte d'art I.Rochard».
11,5 x 8 x 4 cm

A «Seated cat» black patinated bronze sculpture by Irénée Rochard. Ancient edition cast. Signed «I.Rochard» and caster's stamp «Fonte d'art I.Rochard».
4,53 x 3,15 x 1,57 inch

800/1 000 €



177

-
Ferdinand P ARPAN (1902 - 2004)
«Hippopotame»
1935
Sculpture en bronze à patine argentée nuancée.
Signée et datée «F.Parpan 1935».
3 x 11 x 3 cm

An «Hippo» silver patinated bronze sculpture made by Ferdinand Parpan in 1935. Signed and dated «F.Parpan 1935».
1,18 x 4,33 x 1,18 inch

1 300/1 500 €



178

-
Santiago Rodriguez BONOME (1901 - 1995)
«Poissons»
Sculpture en bronze à patine verte nuancée.
Terrasse rectangulaire.
Fonte d'édition ancienne par Barbedienne.
Signé sur la terrasse et marque de fondeur «F.Barbedienne-fondeur-Paris».
52 x 46 x 19,5 cm

A «Fishes» green patinated bronze sculpture by Santiago Rodriguez Bonome. Ancient edition cast by Barbedienne. Signed on the terrace plus caster's mark «F.Barbedienne-fondeur-Paris».
20,47 x 18,11 x 7,68 inch

1 000/1 500 €



179

-
Irénée ROCHARD (1906 - 1984)
«Cheval et Chien»
Médaille en bronze à patine mordorée.
Signée «I.Rochard».
Socle en bois.
DL : 15,5 cm

An «Horse and dog» patinated bronze medal by Irénée Rochard. Signed «I.Rochard». Wood frame.
D : 6,10 inch

150/250 €

180

-
Irénée ROCHARD (1906 - 1984)
«Tête de cheval»
Sculpture en bronze à patine brune.
Socle en bois.
Signée «I-Rochard».
11 x 11 x 7 cm

An «Horses's Head» brown patinated bronze sculpture by Irénée Rochard. Wood base. Signed «I-Rochard».
4,33 x 4,33 x 2,75 inch

300/400 €

181

-
Irénée ROCHARD (1906 - 1984)
«Couple de chevaux»
Sculpture en bronze à patine noire.
Terrasse rectangulaire.
Fonte d'édition ancienne.
Signée sur la terrasse «I.Rochard».
20 x 39 x 13,5 cm

A «Couple of horses» black patinated bronze sculpture by Irénée Rochard. Ancient edition cast. Signed «I.Rochard» on the terrace.
7,87 x 15,35 x 5,31 inch

1 200/1 500 €



182

Irénée ROCHARD (1906 - 1984)
«Ourson assis»

Sculpture en bronze à patine brune et verte nuancée.
Fonte d'édition à cire perdue par Susse.
Signée «I Rochard» sur la terrasse, numérotée 5/8 et cachet de fondeur «Susse Fres Paris Cire perdue».
50 x 45 x 31 cm

A «Sitting bear cub» brown and green patinated bronze sculpture by Irénée Rochard. Lost wax edition cast by Susse. Signed «I Rochard» on the terrace, n° 5/8 and casters stamp «Susse Fres Paris Cire perdue».
19,68 x 17,72 x 12,20 inch

4 000/6 000 €



183

Lucien GIBERT (1904 - 1988)
«Bison»

Sculpture en bronze à patine verte.
Fonte d'édition par Hohwiller à Paris.
Signé «L Gibert» sur la terrasse et marquée sur la plinthe «M. Hohwiller Fondeur Paris».
41 x 70 x 20 cm

A «Buffalo» green patinated bronze sculpture by Lucien Gibert. Edition cast by Hohwiller (Paris). Signed «L Gibert» on the terrace and marked «M. Hohwiller Fondeur Paris» on the moulding.
16,14 x 27,56 x 7,87 inch

7 000/9 000 €





©DR

«Les bronzes de Petersen ont quelque chose d'hiératique et semblent être inspirés par un vif souci de l'harmonie décorative des silhouettes.»

(Pierre Lahalle in «2e exposition des sculpteurs animaliers - Galerie Edgar Brandt»,
Mobilier et décoration : revue française des arts décoratifs appliqués, 1927, page 237)



184

- **Armand PETERSEN (1891-1969)**

«Antilope dos rond»

Circa 1930

Sculpture en bronze à patine brune nuancée sur un socle en bois.

Signé «A. Petersen» sur la terrasse.
39,5 x 9 x 19 cm

Bibliographie

- Modèle reproduit in Mobilier et décoration : revue française des arts décoratifs appliqués, 1927, page 234.

- Jean-Charles Hachet, «Les Bronzes animaliers, de l'Antiquité à nos jours», Tome II, Editions Varia, Paris 1992, référencée page 142, figure 242.

- Armand Dayot, «Les Animaux, Volume 2», Editions d'Art Charles Moreau, Paris, 1929, modèle reproduit planche 36.

An «Antelope with rounded back»
black patinated bronze sculpture by
Armand Petersen. Tainted wood base.
Signed «A.Petersen» on the terrace.
15,55 x 3,54 x 7,48 inch

20 000/30 000 €





185

Maurice PROST (1894 - 1967)

«Panthère et serpent»

Modèle créé en 1928.

Sculpture en bronze à patine noire.

Signée sur la plinthe «M. Prost»

et cachet aux deux cobras sur la

terrasse.

37 x 55 x 10 cm

(éclats au marbre)

A «Panther and Snake» black patinated bronze sculpture by Maurice Prost, circa 1928. Signed «M. Prost» on the moulding and stamped with the «two cobras». 14,57 x 21,65 x 3,94 inch (marble scratches)



12 000/15 000 €

Charles ARTUS (1897 - 1978)
«Lièvre allongé»

Sculpture en bronze à patine brune
 nuancée.
 Signée «Artus» et monogrammée.
 13,5 x 33,5 x 12,5 cm

*A «Laying hare» brown patinated
 bronze sculpture by Charles Artus.
 Signed «Artus» and monogrammed.
 5,31 x 13,19 x 4,92 inch*

18 000/20 000 €



1950 À NOS
JOURS



187

Michel ANASSE (1935 - 2020)
«Chouette»

Sculpture en céramique émaillée brune nuancée beige.
Signée sous la base «Anasse».

H : 7 cm

*An «Owl» brown and beige enameled ceramic sculpture
by Michel Anasse. Signed «Anasse» under the base.
H : 1,57 inch*

300/400 €



188

Franco LAPINI (1936 - 2017)
«Chouette»

Seau à champagne en métal argenté figurant une
chouette, ses yeux en verre soufflé.
Signé «Franco Lapini» et marqué «Made in Italy» sous la
base.

49 x 24 x 32 cm
(usures à la patina)

*An «Owl» silver metal and glass champagne bucket by
Franco Lapini. Signed «Franco Lapini» and marked «Made
in Italy» under the base.
19,29 x 9,45 x 12,60 inch
(uses of patina)*

1 500/2 000 €



189

Anthony REDMILE, dans le goût

Sculpture en métal argenté d'un éléphant stylisé, la partie centrale de son corps accueillant un oeuf d'autruche.

17 x 32 x 16 cm

A silver patinated metal sculpture of a stylized elephant, center part of the body made by an ostrich egg, in the manner of Anthony Redmile.

6,39 x 12,60 x 6,30 inch

300/400 €



191

Marcel DERNY (1914-1975) pour la Manufacture de Sèvres

Grand vide poche en grès tendre à décor en haut relief d'un cheval.

Signé «Derny» et du cachet de la Manufacture en pourtour du réceptacle.

26 x 40 x 31 cm

A tall soft sandstone tray designed by Marcel DERNY for the Sèvres National Factory with a decor of a horse. Signed «Derny» and with the Factory's stamp around the vessel.

600/800 €

190

Lisa LARSON (née en 1931) «Chat»

Sculpture en faïence émaillée noir, jaune et blanc-crème.

Signé «Lisa L. K-Studio Gustavsberg Made in Sweden» à l'émail brun, sous la base.

35 x 26 x 22 cm

(éclat à un oeil)

A «Cat» black, yellow and white enameled earthenware sculpture by Lisa Larson. Brown enameled «Lisa L. K-Studio Gustavsberg Made in Sweden» signature, under the base.

13,78 x 10,24 x 8,66 inch

(chip at one eye)

600/800 €



192

Marcel DERNY (1914 - 2003) & La Manufacture Nationale de Sèvres «Sanglier»

1957

Sculpture en grès rouge.

Monogrammée, datée «1957» et cachet de la manufacture de Sèvres sur la terrasse.

25,5 x 36,5 x 11 cm

Pièce unique répertoriée dans les archives de la Manufacture de Sèvres sous le n°390.26 de Décembre 1957.

A «Wild boar» red stoneware sculpture designed by Marcel DERNY for the Sèvres national Factory in 1957.

Monogrammed, dated «1957» and Factory's stamp on the terrace.

10,04 x 14,37 x 4,33 inch

Unique piece indexed in the Sèvres national factory's archives under the entry 390.26 of December 1957.

6 000/8 000 €





193

Bruno GAMBONE (1936 - 2021)
«Girafe»

Sculpture en céramique émaillée beige et brune.
Signée «Gambone Italy».
23 x 30 x 7 cm
(ancienne restauration)

A «Giraffe» beige and brown enameled ceramic sculpture by Bruno Gambone. Signed «Gambone Italy».
9,06 x 11,81 x 2,76 inch
(ancient restoration)

1 000/1 500 €

194

Louis DERBRE (1925 - 2011)
«Cheval galopant»

Sculpture en métal patiné doré.
43 x 72 x 18 cm

A «Running horse» gilded metal sculpture by Louis Derbre.
16,93 x 28,35 x 7,09 inch

600/ 800 €



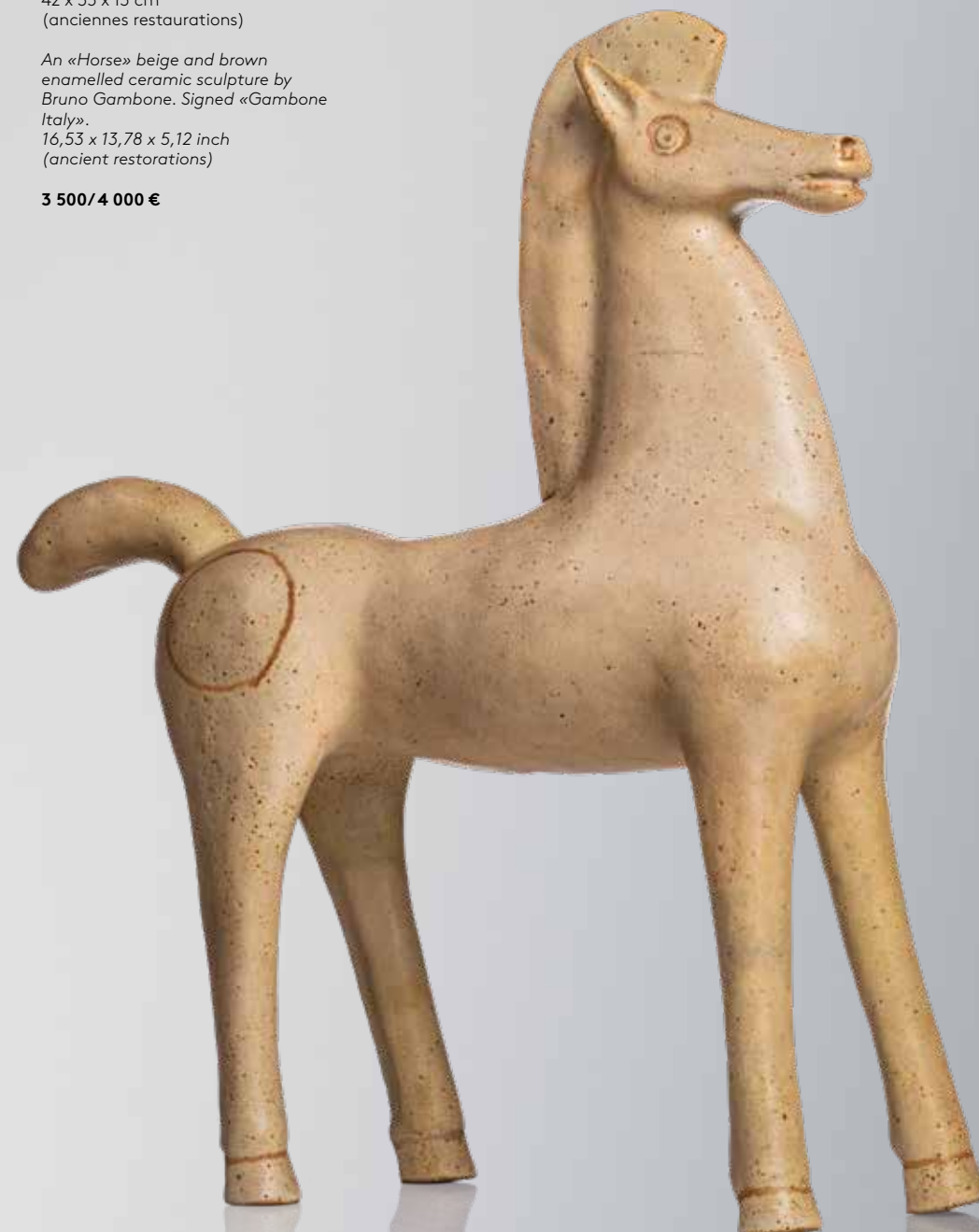
195

Bruno GAMBONE (1936 - 2021)
«Cheval»

Sculpture zoomorphe en céramique émaillée beige et brune.
Signée «Gambone Italy».
42 x 35 x 13 cm
(anciennes restaurations)

An «Horse» beige and brown enameled ceramic sculpture by Bruno Gambone. Signed «Gambone Italy».
16,53 x 13,78 x 5,12 inch
(ancient restorations)

3 500/ 4 000 €



196

François-Xavier LALANNE (1927 - 2008)

«Coquetier»

Paire de coquetiers zoomorphe en biscuit de porcelaine.

Signé en creux «Lalanne France» et des deux flèches.

8 x 8 x 9 cm

A pair of «Eggcup» bisque porcelain eggcups designed by François-Xavier Lalanne.

Signed «Lalanne France» and with the two arrows.

3,15 x 3,15 x 3,54 inch

2 000/3 000 €



197

François-Xavier LALANNE (1927 - 2008)

«coquetier»

Paire de coquetiers zoomorphe en biscuit de porcelaine.

Signé en creux «Lalanne France» et des deux flèches.

8 x 8 x 9 cm

(éclats)

A pair of «Eggcup» bisque porcelain eggcups designed by François-Xavier Lalanne.

Signed «Lalanne France» and with the two arrows.

3,15 x 3,15 x 3,54 inch

(chips)

2 000/3 000 €



198

-
François GALOYER (Né en 1944)
«Butor étoilé»
Sculpture en bois à taille directe.
Signée «Galoyer» sur la terrasse.
84 x 29 x 30 cm

A «Bittern» direct carved wood sculpture by François Galoyer. Signed «Galoyer» on the terrace. 33,07 x 11,42 x 11,81 inch

5 000/7 000 €

199

-
François GALOYER (Né en 1944)
«Myo-Castor»
Sculpture en bois à taille directe.
Signée «Galoyer».
39 x 26 x 42 cm

A «Coypu» direct carved wood sculpture by François Galoyer. Signed «Galoyer» on the terrace. 15,35 x 10,24 x 16,53 inch

6 000/8 000 €



200

Pascal MASI (Né en 1933)
«Panthère»

Sculpture en bronze à patine bleutée nuancée.
Fonte d'édition par Delval.
Signée et numérotée «Masi 7/8» et marque du fondeur.
13,5 x 21 x 10 cm
(restauration à la queue)

A «Panther» blue patinated bronze sculpture designed by Pascal Masi. Edition cast by Delval. Signed «Masi», n° «7/8» and caster's stamp. 5,31 x 8,27 x 3,94 inch (tail has been restored)

1 500/2 000 €



202

VASSIL (Né en 1949)
«Ours et petit»

Circa 2002
Sculpture en bronze à patine brune à nuance bleu.
Fonte d'édition par Chapon
Signée et numérotée «Vassil 8/8» et cachet de fondeur.
35 x 86 x 36 cm

Un certificat d'authenticité sera remis à l'acquéreur.

Bibliographie : Sandrine Vassileff «Catalogue raisonné de l'œuvre en bronze de Vassil, sculpteur animalier», Edition 2019 modèle reproduit page 21

A «Bear and cub» brown and blue patinated bronze sculpture made by Vassil from around 2002. Edition cast by Chapon. Signed; n° 8/8 and caster's stamp. 13,78 x 33,86 x 14,17 inch

Comes with a certificate.

6 800/7 000 €



201

VASSIL (Né en 1949)
«Louveteau perdu»

Sculpture en bronze à patine brune nuancée marron.
Fonte d'édition par Chapon.
Signée et numérotée «Vassil 4/8» et cachet de fondeur.
28 x 24 X 14 cm

Un certificat d'authenticité sera remis à l'acquéreur.

A «Lost wolf cub» brown patinated bronze sculpture made by Vassil. Edition cast by Chapon. Signed; n° 4/8 and caster's stamp. 11,02 x 9,45 x 5,51 inch

Comes with a certificate.
Bibliographie : Sandrine Vassileff «Catalogue raisonné de l'œuvre en bronze de Vassil, sculpteur animalier», Edition 2019 modèle reproduit page 80.

2 500/3 000 €



203

Patrick VILLAS (né en 1961)
«Guépard»

Sculpture en bronze patiné.
Fonte d'édition par l'atelier Brons
(Belgique).

Signée «Villas», marque du
fondeur «Brons Atelier Art Casting
Belgium» et numéroté «7/8».
65 x 120 x 22 cm

*A «Cheetah» patinated bronze
sculpture by Patrick Villas. Edition
cast by the Brons Factory (Belgium).
Signed «Villas», caster's mark «Brons
Atelier Art Casting Belgium» and n°
«7/8».*

25,59 x 47,24 x 8,66 inch

15 000/20 000 €





204

GORET d'après Rosay
«Deux fennecs»

1996
 Sculpture d'un couple de fennec en grès émaillé.
 Signé en creux au dos «Goret. d'après Rosay. La Borne. 1996».
 30 x 34 x 19 cm

*A «Fennec foxes» enamelled stoneware sculpture made by Goret in 1996 at La Borne from the design by Rosay.
 Signed on the back «Goret. d'après Rosay. La Borne. 1996».
 11,81 x 13,38 x 7,48 inch*

300/500 €

205

Denis FRANCOIS (Né en 1953)
«Suricates»

Sculpture en bronze à patine brune.
 Fonte d'édition par Rosini.
 Signée, numérotée «1/8» et cachet de fondeur «Rosini».
 13 x 23,5 x 17 cm

*A «Meerkat» brown patinated bronze sculpture by Denis François. Cast by Rosini. Signed and n° «1/8» plus caster's stamp «Rosini».
 5,12 x 9,25 x 6,69 inch*

1 000/1 500 €



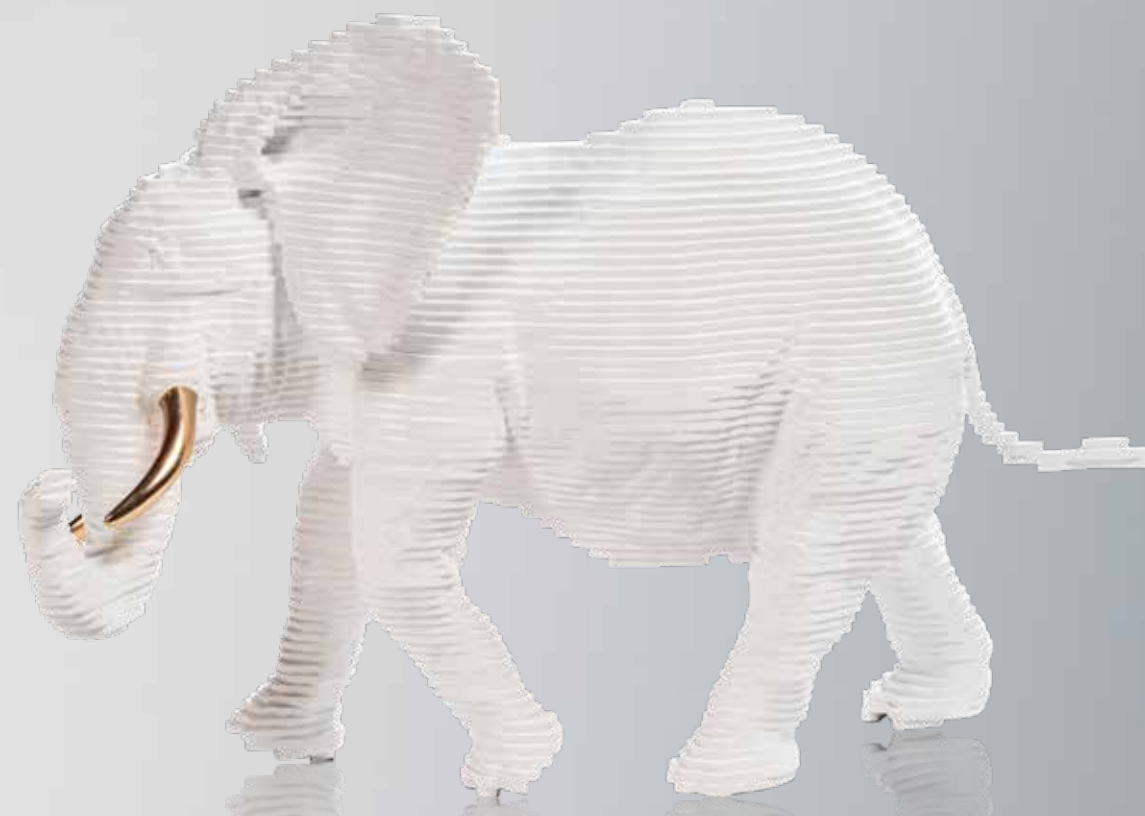
206

Michel AUDIARD (Né en 1951)
«Eléphant d'Afrique»

Sculpture en bronze doré et résine blanche.
 40 x 60 x 36 cm

*An «African elephant» gilded bronze and white resin sculpture by Michel Audiard.
 15,75 x 23,62 x 14,17 inch*

4 000/6 000 €



207

Michel AUDIARD (Né en 1951)
«Mouton»

Sculpture en bronze à patine
turquoise et résine blanche.
Signée et numérotée 1/8.
67 x 82 x 32 cm

A «Sheep» turquoise patinated
bronze and white resin sculpture by
Michel Audiard. Signed and n° 1/8.
26,38 x 32,28 x 12,60 inch

10 000/12 000 €



MILLON 1928



Line Vautrin (1913 - 1997) Miroir "Torsades"

ARTS DÉCORATIFS DU XX^e
Jeudi 27 avril 2023
casciello@millon.com

MILLON 1928



Émile GALLÉ (1846-1904)

ARTS DÉCORATIFS DU XX^e
Automne 2023
casciello@millon.com



www.millon.com