

MILLON

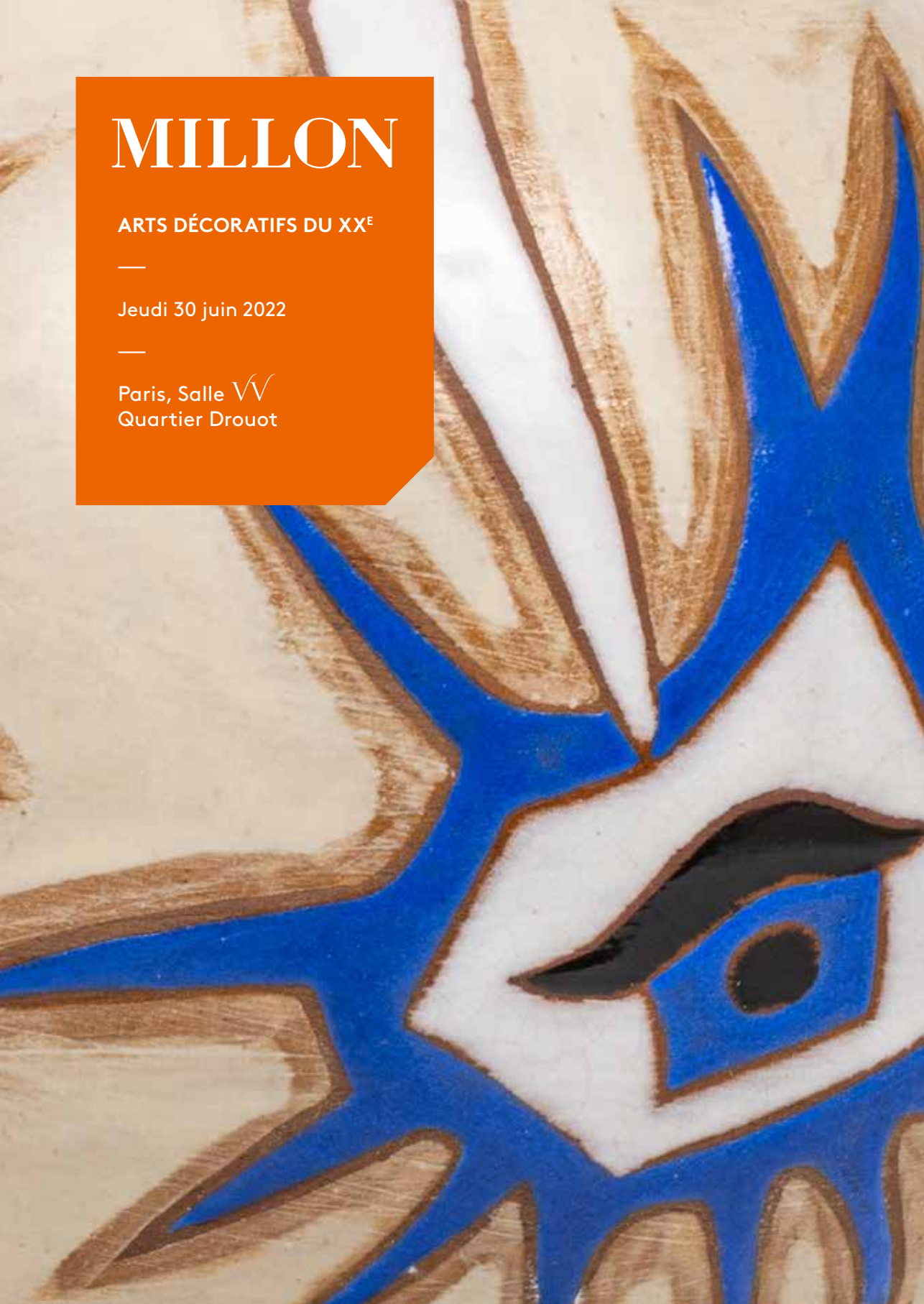
ARTS DÉCORATIFS DU XX^E

—

Jeudi 30 juin 2022

—

Paris, Salle VV
Quartier Drouot





ARTS DÉCORATIFS DU XX^E

Jeudi 30 juin 2022

Paris

—
14h

—
Exposition :

Salle \sqrt{V} , 3 rue Rossini

75009 Paris

Mercredi 29 juin , 11h-18h

—
Intégralité des lots sur

www.millon.com

Département

Les Arts Décoratifs du XX^e



**Directeur
du département**
Antonio Casciello
T +33 (0)7 78 88 67 30
casciello@millon.com



**Clerc spécialisé
Art Déco Design**
Alexis Jacquemard
T +33 (0)1 87 03 04 66
ajacquemard@millon.com



**Clerc spécialisé
Art Nouveau**
Florian Douceron
T +33 (0)1 87 03 04 67
anad@millon.com

Alexandre Millon,
Président Groupe MILLON,
Commissaire-Preneur



Les commissaires-priseurs
Enora Alix
Isabelle Boudot de La Motte
Cécile Dupuis
Delphine Cheuvreux Missoffe
Mayeul de La Hamayde
Sophie Legrand
Nathalie Mangeot
Paul-Marie Musnier
Cécile Simon
Lucas Tavel
Paul-Antoine Vergeau

MILLON Drouot
10, rue de la Grange Batelière, 75009 PARIS
T +33 (0)1 47 27 95 34
anad@millon.com

Experts



Art Nouveau
Claude-Annie Marzet
Expert C.E.A.
Tél. : 06 12 31 12 84



Art Déco
Patrick Fourtin
Expert C.E.A.
patrick.fourtin@gmail.com

"Le département est à votre disposition pour toute demande
de rapport de condition, ordre d'achat / enchères téléphoniques,
rendez vous privés sur rendez vous.

07 78 88 67 30 / anad@millon.com

*For the condition report, telephone/absentee bids, visits,
the department is at your service to organize appointments remotely."*

Pour tous renseignements, ordres d'achat,
rapports d'état
Expertises gratuites sur rendez-vous

Inquiries, absentee bids, condition reports,
free appraisals by appointment

Sommaire

1880 – 1900	p. 4
Céramique Art Nouveau	p.20
Verrerie Art Nouveau	p. 34
-Émile Gallé (1846 – 1904) & GALLE NANCY.....	p. 35
-DAUM NANCY	p. 51
Sculpture Art Déco	p. 64
Céramique Art Déco	p. 79
Verrerie Art Déco	p. 93
Objets et tableaux.....	p. 99
Mobilier Art Déco.....	p. 106
Design	p.116
Conditions de vente.....	p.158
Ordres d'achat.....	p. 160

DROUOT
DIGITAL
live

interencheres-live.com
Enchères LIVE et ordres d'achat secrets

THE ART LOSS REGISTER™
www.artloss.com

Confrontation à la base de données du Art Loss Register des lots
dont l'estimation haute est égale ou supérieure à 4.000 €.

1880 - 1900



1

Ferdinand BARBEDIENNE (1810 - 1892)

Importante coupe circulaire à trois anses en bronze doré et émaux cloisonnés polychrome.

Riche décor de palmes et de motifs floraux stylisés sur fond bleu.

Piètement tripode galbés à têtes de griffons terminés par des pieds griffes reliés par un disque d'entretoise.

Signé «F.Barbedienne».

H : 33 cm, D : 30 cm

A tall gilded bronze cup by Ferdinand Barbedienne, with three covers and a polychromatic cloisonné enamels decor of stylized flowers and palms on a blue background.

Stand on three fantasy animals shaped legs.

Signed "F. Barbedienne".

H : 12,99 inch, D : 11,81 inch

2 000/3 000 €



MILLON



2
-
Marcel LENOIR
(pseudonyme de Jules Oury) (Montauban 1872-1931)

«Le Monstre»
Circa 1896
Lithographie à l'encre noire et rehauts dorés.
Signée «Marcel-Lenoir» sur la feuille en bas à gauche et dans la planche en bas à droite titrée et numérotée 9/175.
74 x 48 cm
(une déchirure sans manque dans la marge de l'angle inférieur droit, quelques petits chocs/ usures sur les bords des marges et traces d'insectes sur les marges supérieures et inférieures)

A «The Monster» black and gold lithography by Marcel Lenoir (alias of Jules Oury) around 1896.
Signed «Marcel-Lenoir» on the bottom left of the sheet and titled and n° 9/175 on the bottom right of the subject.
29,13 x 18,90 inch
(a tear without lack on the lower right angle, a few chocs, insects traces and uses on the margins)

300/400 €



3
-
Eugene LAURENT (1832 - 1898)
Buste en marbre blanc figurant une jeune fille reposant sur un piédoche.
Signé «E.Laurent».
H : 52 cm
(rayures et éclats)

A white marble torso sculpture by Eugène Laurent.
Signed «E.Laurent».
H : 20,47 inch
(scratches and chips)

600/800 €

4
-
Louis CHALON (1866 - 1940)
Encrier en bronze patiné et doré à décor en relief d'une femme nue endormie et d'une pomme formant encrier.
Signé «L.Chalon».
5 x 32 x 20,5 cm

A gilded and patinated bronze inkwell by Louis Chalon with a decor of a naked woman and an apple. Signed «L.Chalon».
1,97 x 12,60 x 8,07 inch

1 800/2 000 €



5
-
P. CARILLON (XIX-Xxe)
«Femme à sa toilette»
1882

Importante sculpture en marbre de carrare à taille directe figurant une jeune fille en partie dénudée se regardant dans un miroir, près d'une colonne ouvragée de têtes de lions.
Signée et datée «P. Carillon» «1882» sur la plinthe.
H : 84 cm, base : 29 x 21 cm
(restauration et éclats)

A direct carved carrare marble sculpture of a half-naked lady looking into a mirror propping up a column adorned with lion heads made by P.Carillon in 1882.
Signed and dated «P. Carillon 1882» on the moulding.
H : 33,07 inch, base : 11,42 x 8,27 inch
(restoration and chips)

8 000/10 000 €





6

Manufacture Nationale de Sèvres

Vase à panse renflée aplatis et long col droit resserré en porcelaine émaillée rouge nuancé bleu.

Marque de la manufacture ovale en noir «S 98», sous la base.

H : 21,5 cm
(percé)

A red and blue enamelled porcelain vase from the Sèvres National Factory. Black enamelled Factory's mark «S 98», under the base. H : 8,46 inch

500/700 €



7

Manufacture Nationale de Sèvres

Lampe en faïence de forme balustre à couverte émaillée bleu dense à décor de frises florale stylisées et de grecs.

Monture et base en bronze patiné. Signée en creux à l'intérieur. HT : 59 cm

A deep blue enamelled earthenware lamp from the Sèvres National Factory with a decor of stylized flowers friezes. Gilded bronze base and frame. Signed on the inside. H : 23,23 inch

400/600 €



8

Théodore DECK, dans le gout

Lampe à huile en faïence de forme balustre à couverte émaillée bleu dense à décor de frises florale stylisées et de grecs.

Monture et base en bronze patiné. HT : 53 cm

A deep blue enamelled earthenware lamp with a decor of stylized flowers friezes. Gilded bronze base and frame. Signed on the inside. H : 20,87 inch

400/600 €

9

Edouard GILLES (1868 - 1895)

Coupe à corps pansu et large col évasé en faïence émaillée jaune et noir à décor de motifs floraux stylisés et de cartouches d'insectes en vol.

Monogramme «E.G» et numéroté. H : 17 cm, D : 27 cm
(éclats et fêles)

An earthenware planter by Edouard Gilles with a black and white enamelled decor of stylized flowers and insects on a yellow background. Monogrammed «EG» and numbered. H : 6,69 inch, D : 10,63 inch (cracks and chips)

400/600 €



10

Eugène COLLINOT (1824 - 1899)

Cache pot en faïence émaillé bleu en interne et polychrome en externe à décor de papillons en vol et de fleurs et de feuilles sur un fond ocre à rinceaux.

Monture quadripode en bronze doré à décor de cornes d'abondances et de végétaux stylisées et à deux anses ajourées en partie haute. Signé «Ciolek» dans le décor et cachets sous la base «EC» et «111».

31 x 41 x 23 cm
(restaurations)

A blue on the inside and polychromatic on the outside earthenware planter by Eugène Collinot, with a decor of flying butterflies, flowers and leaves on an ocher background. Gilded bronze quadripod frame with two covers on the upper part. Signed «Ciolek» in the decor and stamped «EC» and «111» under the base. 12,20 x 16,14 x 9,05 inch (restorations)

500/700 €





11

Théodore DECK (1823-1891)
 Paire de lampes à huile de forme balustre en faïences émaillées craquelée de couleur bleu «Deck» à décor de frises de fleurs stylisées. Bases quadripodes et montures en bronze doré. Signées du monogramme «THD» en parties basses.
 H (hors mécanisme) : 38 cm, HT : 80 cm
 (quelques défauts d'émaillage)

*A pair of «Deck's blue» cracked enamelled earthenware oil lamps by Théodore Deck. Gilded bronze bases and mount.
 H (without mechanism) : 14,96 inch, H : 31,50 inch
 (a few enamel default)*

1 800/2 000 €

12

Theodore DECK (1823-1891)
 Suite de deux lampes à corps pansu et long col droit en faïence émaillée bleu dit «Bleu Deck» à motifs floraux stylisés et iznik. Monture en bronze doré. Monogrammé «THD» dans le décor.
 H : 40 et 34 cm (sans la douille)
 (accidents et restaurations)

*A pair of «Deck's blue» enamelled earthenware lamps by Théodore Deck. Gilded bronze frames. Monogrammed «THD» in the decor.
 H : 15,75 and 13,38 inch (without sockets)
 (accidents and restorations)*

300/400 €



13

Théodore DECK (1823-1891) & Eugène GLUCK (1820 - 1898)
«Scène de chasse médiévale»
 Plaque rectangulaire en faïence émaillée polychrome. Signé dans le décor en bas à droite «Eug Gluck» et au dos double signature «Th.Deck» et du profil.
 Cadre en bois teinté noir.
 22 x 31 cm (à vue)

*A «Medieval hunting scene» polychromatic enamelled earthenware plate by Théodore Deck and Eugène Gluck. Signed in the decor «Eug Gluck», on the bottom right, and twice «Th.Deck» on the back plus the profile stamp. Black tinted wood frame.
 8,66 x 12,20 inch (on sight)*

2 000/3 000 €

14

Théodore DECK (1823 - 1891)
 Jardinière rectangulaire en faïence émaillée bleu dit «Bleu Deck» à décor de motifs végétaux stylisés dans des encadrements. Signé «Th.Deck» et du profil, sous la base.
 16,5 x 42,5 x 22 cm
 (éclats et sauts d'émails)

*A «Deck's blue» enamelled earthenware planter by Théodore Deck. Signed «Th.Deck» and with the profile stamp, under the base.
 6,50 x 16,73 x 8,66 inch
 (chips and lacks of enamel)*

1 000/1 500 €





15

Theodore DECK (1823 - 1891)
 Vase en faïence de forme balustre à col ourlé et piedouche circulaire en léger retrait, à décor émaillé ocre-rouge, rouge et bleu de frises géométrisantes et de végétaux stylisés sur un fond gris-vert. Signé «Th.Deck» à l'intérieur du pied.
 H : 43,5 cm

*A baluster shaped earthenware vase by Théodore Deck with an ocher-red, red and blue enamelled decor of geometrical friezes and stylized vegetals on a grey-green background. Signed «Th.Deck» inside the foot.
 H : 17,13 inch*

4 500/5 000 €

16

Théodore DECK (1823 - 1891)
 «Faisan doré»

Plat circulaire en faïence à décor émaillé polychrome d'un faisán doré parmi des fleurs.

Signé «Th.Deck» et du cachet au profil, sous la base.

D : 39,5 cm

(un éclat sous la base)

A «Golden pheasant» polychromatic enamelled earthenware plate by Théodore Deck.

Signed «Th.Deck» and with the profile stamp, under the base.

D : 15,55 inch

(a chip under the base)

3 000/5 000 €





17

**Theodore DECK (1823-1891)
«Anémones»**

Assiette en faïence émaillée crème à décor en polychromie de fleurs épanouies.

Signé du profil et «Th.Deck» et titré «Anémones».

D : 23,5 cm

An «Anemone» polychromatic enamelled earthenware plate by Théodore Deck. Signed with the profile stamp, «Th.Deck» and titled «Anémone».

D : 9,25 inch

500/700 €

18

Théodore DECK (1823-1891)

Vase de forme balustre en faïence flanqué de deux mufles de lion annelé. Décor en polychromie de motifs floraux, d'insectes volants et d'oiseaux.

Signé «Th.Deck» sous la base.

H : 34 cm

(anciennes restaurations)

A earthenware vase by Théodore Deck with two lions heads on the sides and a polychromatic enamelled decor of flowers, flying bugs and birds. Signed «ThDeck» under the base.

H : 13,38 inch (old restorations)

800/1 000 €



19

Theodore DECK (1823 - 1891)

Vase en faïence à corps ovoïde et long col droit évasé à décor émaillé polychrome de fleurs en boutons et épanouies, de papillons en vol, d'une abeille et d'une coccinelle sur un fond jaune.

Signé sous la base «Th.Deck».

H : 24 cm

A polychromatic enamelled earthenware vase by Théodore Deck with a decor of flying butterflies, a bee and a ladybug among flowers, on a yellow background.

Signed «Th.Deck» under the base. H : 9,45 inch

800/1 000 €

20

Théodore DECK (1823 - 1891)

Rare cache-pot en faïence émaillée céladon craquelée et de coulures rouge sang-de-bœuf et bleu à décor en léger reliefs de frises d'acanthes et de reliefs géométrisés.

Signé «Th.Deck», sous la base.

H : 21,5 cm, DL : 36 cm

A rare earthenware planter by Théodore Deck with a cracked celadon green enamelled cover with a decor of oxblood red and blue spills on a decor of acanthus leaves and geometrical patterns.

Signed «Th.Deck» under the base.

H : 8,46 inch, D : 14,17 inch

Maison Frison, mobilier de HORTA, modèle similaire figurant sur une photo de l'intérieur

2 500/3 000 €



Ancien maire de Guebwiller Charles Haby - Président Valéry Giscard d'Estaing, le 14 mai 1979. © Photo de Jean-Marie SCHREIBER pour le journal l'Alsace.





21

-
Emile MULLER, attribué à
 Plaque en grès vernissée figurant le visage d'un Dieu Néréide, à riche
 couverte émaillée brun, beige-jaune, vert et bleu nuancé.
 56,5 x 43 x 20 cm
 (anciennes restaurations)

*A stoneware plate attributed to Emile Muller, with a decor of a
 Nereidas God with a brown, beige-yellow, green and blue enameled
 cover.*
 22,24 x 16,93 x 7,87 inch
 (old restorations)

800/1 200 €

22

-
**Friedrich GOLDSCHIEDER
 (1845-1897) & B. HANIROFF**
Model 1225

Circa 1893
 Sculpture en céramique émaillée
 polychrome à léger rehaut doré.
 Chaise en bambou.
 Signé «Fr.Goldscheider» et
 numéroté.
 51,5 x 26 x 30 cm
 (restaurations)

*A «Model 1225» polychromatic
 and gold enameled ceramic
 sculpture by Friedrich
 Goldscheider and B.Haniroff
 around 1893. Bamboo chair.
 Signed «Fr.Goldscheider» and n°.
 20,27 x 10,24 x 11,81 inch
 (restorations)*

Bibliographie
 Ora Pinhas, «Goldscheider»,
 Richard Dennis, 2006, modèle
 reproduit page 32

800/1 000 €

23

-
Emile GALLE (1846 - 1904)
 Paire de cache pots en faïence
 émaillée blanche et bleu à
 rehauts d'or et anses latérales
 figurant des nœuds.
 Décor de scènes historiées en
 grisaille dans des médaillons.
 Signés «Gallé # Nancy» sous les
 bases.
 H : 11,5 cm, D : 15 cm
 (anses restaurées et éclats)

*A pair of white, blue and gold
 enameled earthenware planters
 by Emile Gallé, with two ribbon
 shaped lateral coves and a
 decor of greyish historical scenes
 into lockets.
 Signed «Gallé # Nancy» under
 the bases.
 H : 4,53 inch, D : 5,91 inch
 (restored coves and chips)*

400/ 600 €



1880 - 1900



24

-
**Auguste MAJORELLE (1825-1879) &
 KELLER & GUERIN à Lunéville**
 Bouquetière circulaire en faïence émaillée
 polychrome à décor d'un coq en léger
 relief dans un paysage champêtre.
 D : 35 cm
 (manques et restaurations)

*An earthenware bouquetière by Auguste
 Majorelle for Keller & Guerin at Lunéville
 with a decor of a rooster and a
 countryside landscape.
 D : 13,78 inch
 (a few lacks and restorations)*

Bibliographie
 Roselyne Bouvier : «Majorelle», Editions
 Serpenoise la bibliothèque des arts,
 modèle reproduit page 23.

800/1 000 €

25

-
Georges DESPRET, attribué à
 Tête casquée en cire à fin visage sculpté.
 15 x 11 x 14 cm

*A wax sculpture of a armourhead with a
 finely etched face, attributed to Georges
 Despret.*
 5,90 x 4,33 x 5,51 inch

400/ 600 €



MILLON

17



26

-
Victor SAGLIER (1809 - 1894)

Vase en grès de forme ovoïde à col droit à couverte émaillée brun-noir et bleu nuancé. Monture ouvragée en métal en pourtour du col et de la base à motifs de fleurs et de feuilles d'œillettes finement ciselées. Poinçons et marqué «16H 1.8.94 3.3.95» sous la base. H : 24 cm

A brown-black and blue enamelled stoneware vase with a silver-vermeil frame by Victor Saglier with a decor of carnations flowers and leaves. Hallmarks and marked «16H 1.8.94 3.3.95» under the base. H : 9,45 inch

400/ 600 €



28

-
Eugène FEUILLATRE (1870 - 1916)
«Chardons»

Rare vase en émail translucide, à corps ovoïde et petit col épaulé cerclé de métal argenté. Décor de chardons en émaux cloisonnés plats vert et violet-brun sur un fond nuagé vert d'eau et blanc laiteux. Signé du cachet d'orfèvre, frappé en creux sous la base. H : 10 cm (infimes fêles)

A rare «Thistles» translucent enamel vase by Eugène Feuillatre, with a cloisonné decor in tender green, purple-brown and milky-white colors. Signed with the goldsmith's stamp, under the base. H : 3,94 inch (little cracks)

Bibliographie

- Gustave Soulier : «Art et Décoration», 1899, volume 2, modèle reproduit page 74.
- Julius Hoffman : «Der Modern Stil», A. Guérinet Editeur, Paris, volume 4 planche 78.

4 000/ 6 000 €



29

-
Eugène FEUILLATRE (1870 - 1916)
«Feuille de chêne»

Petit vase à corps ovoïde et base resserré en cuivre émaillée brun et or à décor de feuille de chêne et de glands. Signé sous la base «Feuillatre». H : 15 cm (légers fêles et restauration à la base)

An «Oak leaves» copper vase by Eugène Feuillatre with a brown and gold enamelled decor. Signed «Feuillatre» under the base. H : 5,90 inch (slight cracks and restoration at the base)

1 200/ 1 500 €



27

-
Camille MOREAU-NELATON (1859 - 1927)

1877
Vase en céramique de forme gourde légèrement méplate à quatre petites anses appliquées latéralement et en symétrie. Riche décor couvrant émaillé polychrome de branches d'arbres fruitiers en fleurs sur un côté et de feuilles et d'insectes sur l'autre. Marqué «M.1877» et «N.XVI» à l'émail brun, à l'intérieur du pied. H : 31,5 cm

A gourd shaped ceramic vase made by Camille Moreau-Nelaton in 1877, with four small covers. Rich polychromatic enamelled decor of fruit trees and bugs. Marked «M.1877» and «N.XVI» with brown enamel, inside the foot. H : 12,40 inch

1 800/ 2 000 €

CÉRAMIQUE
ART NOUVEAU



30

**Alphonse Adolphe LAMARRE
(1837 - 1936)**

Rare et important vase en
porcelaine émaillée
polychrome.
Signé «Alph Lamare 1899» à
l'émail vert sous la base,
accompagné d'un cachet en
partie effacé.
38 x 45 x 43 cm
(éclat)



*A tall polychromatic enameled
porcelain vase made by
Laphonse Adolphe Lamarre in
1899. Signed «Alph Lamare
1899» with green enamel under
the base, plus a partially erased
stamp.
14,96 x 17,72 x 16,93 inch
(chip)*

1 800/2 000 €

31

RAMBERVILLERS

Important cache-pot en grès à
décor en relief de feuilles et de
bogues de marrons. Belle
couverte émaillée bleue, gris-
blanc et violet-mauve,
légèrement iridescente et à
reflets dichroïques.
Signé des deux cachets «Unis
France» et «Cythère» sous la
base.



*A big stoneware planter by
Rambervilliers with a decor of
leaves and chestnuts under a
blue, purple-mauve and grey-
white enamelled cover.
Stamped «Unis France» and
«Cythère» under the base.
H : 11,02 inch, D : 13,38 inch*

600/800 €



32

-
Eugène BAUDIN (1853 - 1918)
 Lampe à panse renflée et fut droit torsadé en faïence émaillée aubergine nuancé bleu à décor de têtes de bacchus et de motifs d'enroulements stylisés dans des médaillons circulaires. Monture en bronze doré. Signé «E.Baudin». H : 35 cm

A purple and blue enameled earthenware lamp by Eugène Baudin, with a decor of Bacchus heads and stylized coilings into round lockets. Gilded bronze frame. Signed «E.Baudin». H : 13,78 inch

100/150 €

33

-
Eugène BAUDIN (1853 - 1918)
 Vase en grès de forme végétalisant à panse aplatie et col quadrilobé à belle couverte émaillée mate de couleur violette, bleue-verte et ocre-beige nuancées. Signé sous la base. H : 16,5 cm

A stoneware vase with a nice purple, blue-green and ocher-beige mate enameled cover. Signed under the base. H : 6,50 inch

100/150 €

34

-
Michel CAZIN (1869 - 1917)
 Vase en grès à base bulbée et haut col. Décor en relief de fruits et de feuilles stylisées sous couverte émaillée mat vert nuancé à rehauts bleutés et ocre. Monogrammé «MC» dans le décor et signé sous la base «Michel Cazin».

A green, blue and ocher enameled stoneware vase by Michel Cazin. Monogrammed «MC» in the decor and signed «Michel Cazin» under the base. H : 12,01 inch (a restoration on the neck)

300/400 €

35

-
PIERREFONDS
 Important vase balustre en céramique émaillée verte à large anses en haut relief figurant des salamandres. Signé du cachet sous émail. H : 64 cm (éclats et anciennes restaurations)

A tall green enameled ceramic vase by Pierrefonds with two large coves adorned with salamanders. Signed with the usual stamp. H : 25,20 inch (chips and ancient restorations)

800/1 000 €

36

-
Raoul LACHENAL (1885 - 1956)
 Pièce unique
 Vase en grès à corps tronconique à décor d'une treille en relief terminant à quatre pointes en pourtour du col. Couverte émaillée de couleur beige, vert nuancé, rouge sang-de-bœuf et ocre-gris nuancé sur un décor en creux de feuilles de platane et d'ancolies stylisées. Signé «Lachenal Pièce Unique» à la mine de plomb, sous la base. H : 22 cm

A stoneware vase by Raoul Lachenal with a decor of a trellis ending with four peaks around the neck. Beige, green, oaxblood red and ocher-grey enameled cover on a decor of stylized plane trees leaves and aquilegias. Signed «Lachenal Pièce unique» under the base. H : 8,66 inch

500/700 €

37

-
Raoul LACHENAL (1885 - 1956)
 Vase en céramique de forme obus à petit col droit épaulé. Couverte mate émaillée vert nuancé à décor vernissé vert nuancé et jaune de jonquilles stylisées et de motifs géométriques. Signé «Lachenal» sous la base. H : 26 cm

A ceramic vase by Raoul Lachenal with a mate green enameled cover showing a decor of enameled daffodils and geometrical friezes. Signed «Lachenal» under the base. H : 10,24 inch

400/600 €





38

AMPHORA à Turn Tepliz (Austria)

Vase/pichet en céramique de forme tronconique à décor en haut relief d'une fleur d'iris épanouie, un de ses pétales formant bec verseur tandis qu'une feuille retombant depuis le col forme une anse ajourée.

Riche couverte émaillée ocre-beige, blanc-crème et or. Cachet rouge «Turn Teplitz Boheme made in Austria RSTK» sous la base accompagné de la mention «Amphora» et numéroté.

H : 44 cm
(anciennes restaurations à une feuille)

A ceramic vase / jug from Amphora at Turn Tepliz with a relief decor of an iris flower, one of the petal forming spout and a leaf forming a handle.

Riche ocher-beige, white-cream and gold enamelled cover. Red stamp «Turn Teplitz Boheme made in Austria RSTK» under the base plus marked «Amphora» and numbered.

H : 17,32 inch (old restoration on one of the leaf)

1 200/1 500 €



39

AMPHORA à Turn Tepliz (Austria)

Vase/pichet en céramique de forme tronconique à décor en haut relief d'une fleur d'iris épanouie, un de ses pétales formant bec verseur tandis qu'une feuille retombant depuis le col forme une anse ajourée.

Riche couverte émaillée ocre-beige, blanc-crème et or. Cachet rouge «Turn Teplitz Boheme made in Austria RSTK» sous la base accompagné de la mention «Amphora» et numéroté.

H : 44 cm
(anciennes restaurations)

A ceramic vase / jug from Amphora at Turn Tepliz with a relief decor of an iris flower, one of the petal forming spout and a leaf forming a handle.

Riche ocher-beige, white-cream and gold enamelled cover. Red stamp «Turn Teplitz Boheme made in Austria RSTK» under the base plus marked «Amphora» and numbered.

H : 17,32 inch (old restoration)

1 200/1 500 €



40

Paul DACHSEL (1880- ?) à Turn TEPLIZ

Vase à corps ovoïde et col resserré en faïence émaillée beige à décor en polychromie et léger rehaut d'or d'oiseaux en vol dans un paysage forestier.

Signé du tampon et numéroté en creux. H : 40 cm (fêles)

An earthenware vase by Paul Daxsel at Turn Tepliz with a polychromatic and gold enamelled decor of birds flyings among trees. Stamped and numbered under the base. H : 15,75 inch (cracks)

700/900 €



41

Eduard STELLMACHER (1868 - 1945) pour Amphora «Tetra» ou «Coq de Bruyère»

circa 1905

Rare cache-pot en céramique à décor en haut relief d'un coq de bruyère parmi des branches et des fruits de résineux.

Belle couverte polychrome à rehauts dorés. Signé «Ed. Stellmacher» en creux en partie basse et cachets et monogrammes, sous la base, H : 52 cm, DL : 53 cm (quelques manques et restaurations)

A «Tetra» or «Capercaillie» ceramic vase designed by Eduard Stellmacher for Amphora around 1905, with a decor of a Tetra under a mauve, blue and ochre enamelled cover with gold highlights. Signed «Ed. Stellmacher» on the low part of the belly and stamped and monogrammed under the base, H : 20,47 inch, D : 20,87 inch (a few lacks and restorations)

1 200/1 500 €



42

AMPHORA à Turn Tepliz (Austria)

Vase de forme balustré à col resserré en céramique émaillée verte irisée. Décor en léger relief de papillons, d'une toile d'araignée rehaussé d'or et de cabochons. Signé de la marque rouge «Turn Tepliz Bohemia» et du cachet en creux «Amphora» et numéroté.
H : 31,5 cm

A ceramic vase from Amphora at Turn Tepliz with a green iridescent enamelled cover and a decor of butterflies and a spiderweb with cabochons and gold highlights.

*Red stamp «Turn Tepliz Bohemia», stamped «Amphora» and numbered.
H : 12,40 inch*

1 500/2 000 €



43

AMPHORA à Turn Tepliz (Austria)

Vase ovoïde à col resserré évasé en céramique émaillée polychrome et rehaut d'or à décor d'un buste de femme coiffé d'un chapeau figurant un volatile en léger relief dans un paysage forestier. Signé des cachets rouges de «Turn Tepliz Bohemia» et «Amphora» en creux, et numéroté.
H : 24 cm

*An eggshaped polychromatic enamelled ceramic vase from Amphora at Turn Tepliz, with a decor of a woman torso among stylized vegetation. Signed with the red stamps «Turn Tepliz Bohemia», «Amphora» and numbered.
H : 9,45 inch*

1 800/2 000 €



44

Manufacture de ZSOLNAY

Pichet à anse en faïence émaillée irisée à corps côtelé. Décor de motifs végétaux stylisés en partie basse. Signé du cachet et numéroté, sous la base.
H : 17 cm
(fêles)

An iridescent enamelled stoneware vase from the Zsolnay Factory. Stylized vegetals patterns on the low part. Stamped and numbered, under the base.

*H : 6,69 inch
(cracks)*

1 500/2 000 €



45

Clément MASSIER (1844 - 1917)

Cache-pot en grès, de forme ovoïde à large ouverture concave, orné de quatre petites anses ajourées et de feuilles éparées. Couverte émaillée verte à irisations dichroïques violette et violet-ponceau. Traces de signature sous couverte, sous la base.
H : 15 cm , DL : 25 cm

*A stoneware planter by Clément Massier, with four small coves and a rich iridescent cover. Signature traces under the base.
H : 5,90 inch, D : 9,84 inch*

1 200/1 500 €



46

Jérôme MASSIER Fils (1850 - 1916)
Petit vase piriforme en céramique à couverte émaillée craquelée à reflets dichroïques violets, jaunes, bleus et verts.
Signé en bas de la panse «J.Massier fils Vallauris».
H : 8,5 cm

*A stoneware vase by Jérôme Massier Fils with a cracked enamelled cover showing purple, yellow, blue and green dichroic glints.
Signed «J.Massier fils Vallauris» on the low part of the belly.
H : 3,35 inch*

80/120 €



47

Clément MASSIER (1844 - 1917) & Lucien LEVY-DHURMER (1865 - 1953)

Vase à corps conique à quatre anses décentrées en faïence émaillée irisée à décor de motifs végétaux.
Signé sous la base «Clément Massier Golf Juan Am» et «L.Lévy» en creux.
H : 13 cm
(éclats et restauration)

*An iridescent enamelled earthenware vase by Clément Massier and Lucien Levy-Dhurmer, with a decor of végétaux. Signed under the base «Clément Massier Golf Juan Am» and «L.Lévy».
H : 5,12 inch
(chips and restorations)*

500/700 €



48

Clément MASSIER (1844 - 1917) «Chardons»

Vase en céramique de forme libre sur petit pied renflé en retrait.
Belle couverte émaillée polychrome à reflets dichroïques portant décor de chardons.
Signé sous la base «Clément Massier Golfe Juan AM».
26 x 24 x 10 cm

*A ceramic vase by Clément Massier with a polychromatic iridescent decor of thistles.
Signed «Clément Massier Golfe Juan AM» under the base.
10,24 x 9,45 x 3,94 inch*

300/500 €

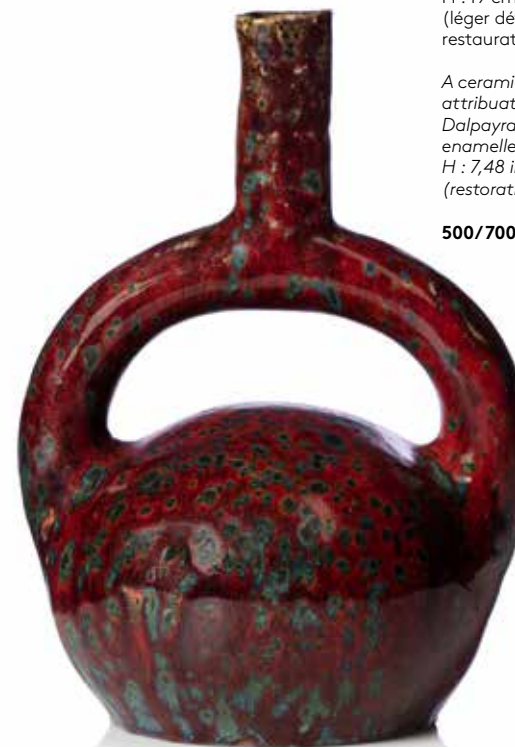
49

Pierre-Adrien DALPAYRAT, attribué à

Vase à une anse frontale ajourée et col droit, en céramique émaillée rouge sang de bœuf à nuances vertes.
H : 19 cm
(léger défaut de cuisson et restauration au col)

*A ceramic vase with one cove attribuite to Pierre Adrien Dalpayrat. Oaxblood and green enamelled cover.
H : 7,48 inch
(restoration)*

500/700 €



50

Pierre Adrien DALPAYRAT (1844-1910)
Vase coule à col resserré évasé en grès émaillée rouge «sang de bœuf».

Signé en creux «Dalpayrat», sous la base.
H : 14.5 cm, D : 13 cm
(défauts de cuisson et éclat à la base)

*An oaxblood red enamelled stoneware vase by Pierre Adrien Dalpayrat. Signed «Dalpayrat», under the base.
H : 5,71 inch, D : 5,12 inch
(cooking defaults and chip at the base)*

1 000/1 500 €



51

Pierre Adrien DALPAYRAT (1844 - 1910)

Vase en grès de forme tronconique côtelé à col polylobé et couverte émaillée rouge sang de bœuf nuancé beige.
Signé à la «grenade éclatée» sous la base.
H : 15 cm, D : 14 cm

*A stoneware vase by Pierre Adrien Dalpayrat, with a beige and oaxblood red enamelled cover.
Signed with the pomegranate, under the base.
H : 5,90 inch, D : 5,51 inch*

2 000/3 000 €





52

Théodore HAVILAND (1849 - 1919)
Vase en porcelaine à corps ovoïde légèrement côtelé et talon circulaire en retrait. Belle émaillée rouge «sang de bœuf».
Signé «Théodore Haviland» et monogrammé, sous la base.
H : 20,5 cm
(fêle en partie basse)

An eggshapped porcelain vase by Théodore Haviland with an oaxblood-red enamelled cover. Signed «Théodore Haviland» and monogrammed, under the base. H : 8,07 inch (a crack on the low part)

500/700 €



53

Jules GIRARDIN (1861 - 1898) & Ernest CHAPLET (1835-1909) pour HAVILAND
Vase à corps tubulaire et large col bulbeux en grès émaillée beige à nuance marron et verte.
Décor d'hirondelles en vol de motifs floraux émaillée bleu et rehaut d'or.
Signé du cachet en creux «H&C» et «Girardin» dans le décor.
H : 23 cm, D : 13 cm

A beige, brown and green enamelled stoneware vase by Jules Girardin and Ernest Chaplet for Haviland with a blue and gold enamelled decor of flying swallows and stylized flowers patterns. Stamped «H&C» and «Girardin» in the decor. H : 9,05 inch, D : 5,12 inch

800/1 000 €



54

Ernest CHAPLET (1835 - 1909)
Ernest CHAPLET
Pichet à anse à corps bulbeux à long col droit et bec pincé en faïence émaillée bleu à décor polychrome de motifs floraux stylisés.
Signé en creux du chapelet et marque «Haviland».
H : 25,5 cm
(éclats et restaurations)

A blue enamelled earthenware picher by Ernest Chaplet. Signed under the base with the rosary and marked «Haviland». H : 10,04 inch (chips and restorations)

500/700 €

55

Ernest CHAPLET (1835 - 1909), et Jean-Désiré Ringel d'ILLZACH (1894 - 1916) pour HAVILAND

Important cache-pot en grès émaillé brun et jaune à décor en léger relief d'une scène montagnarde avec vue d'un lac, un herboriste, un jeune pâtre jouant du flutiau. Egalement représentation de l'Hotel «Au Cor des Alpes», d'un promeneur à cheval, d'un cerf, d'un couple s'enlaçant et d'un joueur de cor des Alpes.
Signé «Ringel» à l'or dans le décor et sous la base du «chapelet» avec mention «H&O» accompagné du n°»104R3B1».

H : 41 cm, DL : 34 cm

A nice stoneware planter by Ernest Chaplet and Jean-Désiré Ringel d'Ilzsch for Haviland, with an etched decor of a moutain scenery showing characters playing music instruments, an horseman, a couple and of the «Au Cor des Alpes» hostel.

Signed «Ringel» with gold in the decor and with the «rosary» under the base plus «H&o» and n°»104R3B1». H : 16,14 inch, D : 13,38 inch

3 000/5 000 €





56

Henri de VALLOMBREUSE (1856 - 1919)

Vase conique à col resserré en grés émaillée vert nuancé. Signé en creux «Vallombreuse», sous la base.
H : 13 cm
(éclats au col)

*A green enamelled stoneware vase by Henri de Vallombreuse. Signed «Vallombreuse», under the base.
H : 5,12 inch
(chips on the neck)*

500/700 €

57

Théo PERROT (1856 - 1942)
Vase en grés à panse bosselée et étagée. Col corolle quadrilobé couvert d'un bel émail rose à onctueuses coulées. Panse émaillée verte à pigments bleutés. Signé «Théo Perrot» et numéroté «132A» en creux, sous la base.
H : 17,5 cm , DL : 13,5 cm

*A stoneware vase by Théo Perrot, with a nice ocher-cream and blue mottled green enamelled cover showing a decoration of pink spills from the neck.
Signed «Théo Perrot» and n° «132A» under the base.
H : 6,89 inch, D : 5,31 inch*

700/900 €

58

Théo PERROT (1856 - 1945)
Vase en grés de forme ovoïde à col trilobé. Décor en relief de grandes feuilles d'acanthes stylisées émaillées gris-vert, beige et ocre-brun. Signé et numéroté en creux sous la base «306 X Théo Perrot».
H : 29 cm

*A stoneware vase by Théo Perrot with a relief decor of stylized acanthus leaves under a grey-green, beige and ocher-brown enamelled cover.
Signed and n° «306 X Théo Perrot» under the base.
H : 11,42 inch*

500/700 €



59

Léon POINTU (1879 - 1942)

Vase à corps ovoïde et col resserré évasé en céramique émaillée noire à couverte blanche craquelée dit «peau de serpent». Signé sous la base en creux «Pointu»
H : 17,5 cm
(légers saut d'émail)

*A black enamelled ceramic vase by Léon Pointu with a decor of a creamy «snake skin» enamel from the upper part.
Signed «Pointu» under the base.
H : 6,89 inch
(slight lacks of enamel)*

100/150 €



60

Léon POINTU (1879 - 1942)

Vase tubulaire cabossé en céramique émaillée marron à large coulure verte. Signé sous la base «Pointu».
H : 22 cm, D : 16,5 cm

*A brown enamelled ceramic vase by Léon Pointu with a decor of green spills. Signed «Pointu» under the base.
H : 8,66 inch, D : 6,50 inch*

400/600 €



61

Auguste DELAHERCHE (1857 - 1940)

Suite de deux vases en grés à panses ovoïdes et cols ourlés légèrement évasés, à quatre anses ajourées en pourtour et décor sous couvertes ocre-beige de frises de stries et de points. Signés du cachet circulaire en creux «Auguste Delaherche», sous les bases. Numéroté «1839» pour l'un et «1826» pour l'autre.
H : 18,5 cm

A pair of ocher-beige enamelled stoneware vases by Auguste Delaherche with four small coves and a decor of dots and streaks.

*Signed with the round «Auguste Delaherche» stamp under the bases and n° «1839» for one and «1826» for the other.
H : 7,28 inch*

600/800 €





62

Amalric WALTER, attribué à
Médaille circulaire en pâte de verre
bleu nuancé vert à décor en relief
d'un scarabée brun.
D : 4,5 cm

*A glass paste locket attributed to
Amalric Walter, with a decor of a
beetle.*
D : 1,77 inch

300/400 €



63

MULLER - Frères (Lunéville)
«Pavots»

Vase en verre multicouche de forme
ovoïde à large col légèrement évasé
et pied circulaire en retrait.
Décor de fleurs et de feuilles gravé
en réserve sur un fond opaque blanc
à poudres intercalaires bleu.
Signé «Muller Frères Lunéville».

*A «Poppies» double layer glass vase
by the Muller Brothers at Lunéville
with an etched decor of flowers and
leaves on a mat white background
with blue interlayer powders.
Signed «Muller Frères Lunéville» in the
decor.*
H : 7,48 inch

500/700 €



ÉMILE GALLÉ
GALLÉ - Nancy



64

Emile GALLE (1846 - 1904)

Précieux vase en verre blanc transparent, à corps pansu, col festonné et piedouche circulaire orné de deux anses «griffes» accolées à chaud et ajourées.

Décor couvrant de fleurs printanières et de rameaux feuillus émaillé polychrome à rehauts dorés.

Signé «E. Gallé à Nancy» à la pointe, sous la base.

H : 17,5 cm

A transparent glass vase by Emile Gallé, with two applied covers and a polychromatic etched decor of flowers and leaves with gold highlights. Signed «E. Gallé à Nancy», under the base.

3 000/5 000 €

65

Emile GALLE (1846 - 1904)

«Libellules et papillons»

Rare carafe piriforme en verre transparent, à corps ovoïde et fin col ourlé. Décor couvrant émaillé polychrome d'insectes voletants repris et cernés à l'or, de pastilles colorées et d'inclusions de petites feuilles d'or. Bouchon d'origine à prise sphérique.

Signature peinte et émaillée «Emile Gallé à Nancy déposé», sous la base.

Bouchon et flacon numéroté «4».

H : 24,5 cm

A rare «Dragonflies and butterflies» jug by Emile Gallé, with a polychromatic and gold enamelled decor of flying insects, dots and gold leaves. Original lid. Signed under the base «Emile Gallé à Nancy déposé».

Lid and flask numbered «4».

H : 9,65 inch

3 500/4 000 €





66

Emile GALLÉ (1846 - 1904)

«Lion héraldique»

Important vase d'apparat en verre transparent ambré, à deux anses ajourées appliquées à chaud.

Panse ovoïde à col droit épaulé et base circulaire en retrait, ourlée et frottée à l'or.

Riche décor couvrant d'un lion héraldique, de fleurs de lys et de motifs floraux stylisés, émaillé polychrome à nombreux rehauts dorés.

Signé «E.Gallé à Nancy» émaillée, sous la base.

Étiquette d'origine «Escalier de Cristal».

H : 22 cm, D : 35 cm

(infimes défaut à une anse)

An «Heraldic Lion» amber tinted translucent glass vase by Emile Gallé, with two hot applied covers and a rich enamelled decor of heraldic lions, stylized lily flowers and plants with gold highlights.

Signed «E.Gallé à Nancy» under the base.

H : 8,66 inch; D : 13,78 inch

(a slight defect on one cover)

25 000/30 000 €





67

Emile GALLE (1846 - 1904)
«Orchidées»

Suite de deux verres transparent ambré à cols cernés à l'or et bases mouvementées. Décor de fleurs d'orchidées émaillées polychrome et d'une application longiligne accolée à chaud.

Signés sous les bases «Cristallerie d'Emile Gallé Nancy Modèle et Décor déposés».

H : 7 cm

A set of two «Orchids» amber tinted glass tumblers by Emile Gallé with a polychromatic enamelled decor of orchids and of an hot applied slender glass element. Signed «Cristallerie d'Emile Gallé Nancy Modèle et Décor déposés» under each.

H : 2,75 inch

800/1 000 €



68

Emile GALLE (1846 - 1904)
«Orchidées»

Suite de deux verres transparent ambré à cols cernés à l'or et bases mouvementées. Décor de fleurs d'orchidées émaillées polychrome et d'une application longiligne accolée à chaud.

Signés sous les bases «Cristallerie d'Emile Gallé Nancy Modèle et Décor déposés».

H : 7 cm

(éclat sous un des verres)

A set of two «Orchids» amber tinted glass tumblers by Emile Gallé with a polychromatic enamelled decor of orchids and of an hot applied slender glass element. Signed «Cristallerie d'Emile Gallé Nancy Modèle et Décor déposés» under each.

H : 2,75 inch

(a chip under one)

800/1 000 €

69

Emile GALLE (1846 - 1904)
«Orchidées»

Flacon en verre transparent ambré de forme ovoïde méplate, à col bilobé et son bouchon d'origine. Décor d'orchidées émaillé polychrome et d'une application longiligne accolée à chaud.

Signée sous la base «E. Gallé Nancy déposé». Bouchon et bouteille numérotée «40».

H : 15 cm, DL : 7 cm

An «Orchids» amber tinted glass flask by Emile Gallé, with its original lid. Polychromatic enamelled decor of orchids and of an hot applied slender glass element. Signed «E. Gallé Nancy déposé», under the base.

Bibliographie

- Alastair Duncan et Georges de Bartha, «Glass by Gallé», Thames & Hudson Ltd, London 1984, modèle à décor d'une autre espèce d'orchidée reproduit page 44 planche 24.

2 500/3 000 €



70

Emile GALLE (1846 - 1904)
«Orchidées»

Partie de service en verre côtelé légèrement teinté à décor finement gravé et peint à l'or de fleurs et de feuilles stylisées comprenant :

- un verre à eau. H : 14 cm
- un verre à vin. H : 10,5 cm
- deux verre à liqueur. H : 7 cm
- une soucoupe. D : 11 cm

Chaque pièce signée «E. Gallé Nancy Paris déposé GG».

Part of the «Orchids» ribbed tinted glass service set by Emile Gallé with a finely etched and gold painted decor of stylized flowers and leaves including :

- a water glass. H : 5,51 inch
- a wine glass. H : 4,13 inch
- two liquor glasses. H : 2,76 inch
- a saucer. D : 4,33 inch

Each piece signed «E. Gallé Nancy Paris déposé GG».

Bibliographie

- «Emile Gallé et le Verre», la collection du Musée de l'Ecole de Nancy, Somogy Editions d'Art, Musée de l'Ecole de Nancy, Paris Nancy 2004, coupelle reproduite page 64 sous le numéro 49

500/700 €

71

Emile GALLE (1846 - 1904)
«Chrysanthèmes»

Aiguière en verre blanc transparent et son bouchon d'origine à corps ovoïde côtelé, bec droit verseur cerné à l'or, longue anse serpentine appliquée à chaud et piédouche annelé. Le cœur des fleurs est figuré par un cabochon moucheté en intercalaire de poudres rose et jaune, appliqué en relief et finement martelé. Le feuillage est réhaussé à l'or.

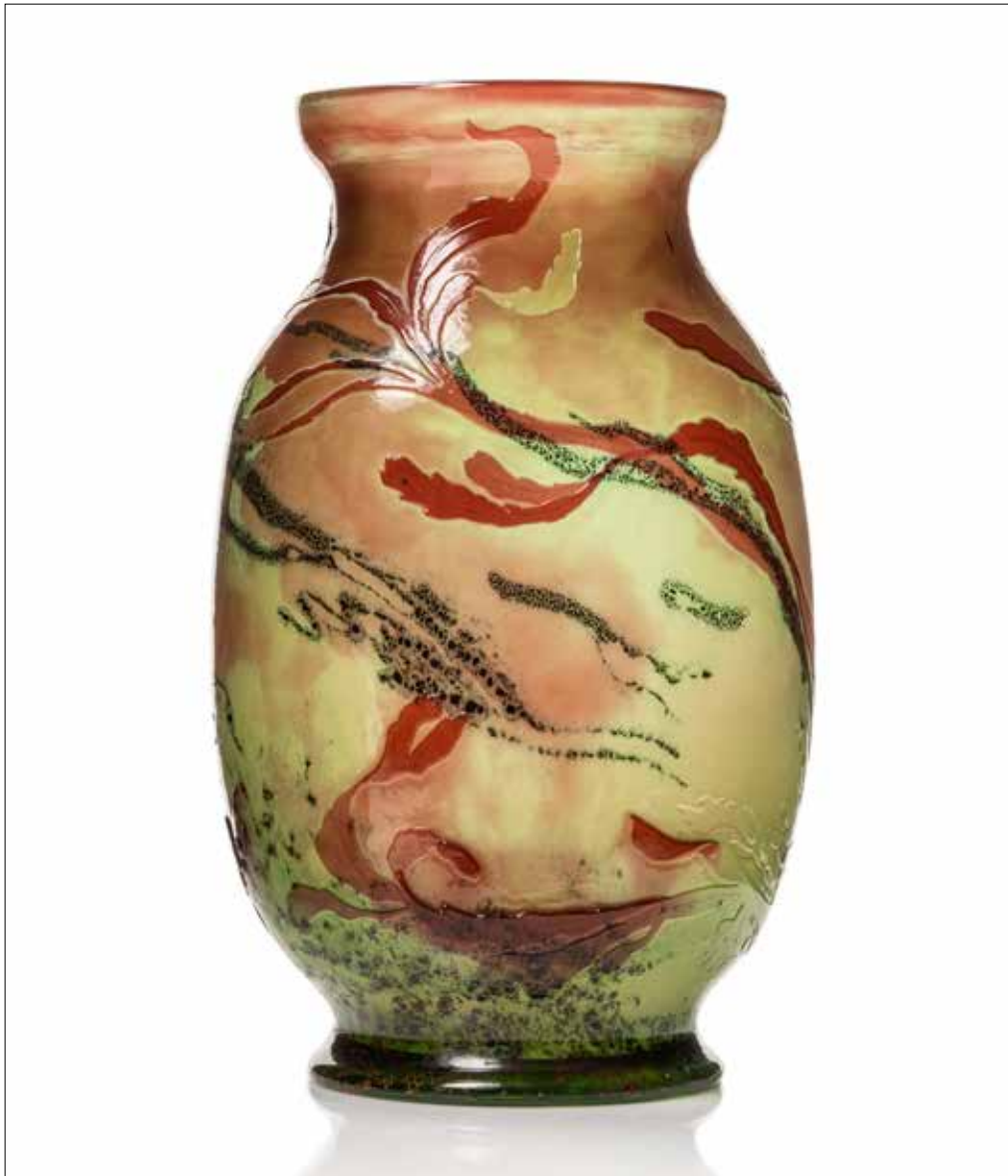
Signé «E. Gallé Nancy» dans une feuille sur la base. H : 31 cm, D : 16,5 cm

A «Chrysanthemum» transparent glass water jug by Emile Gallé, with a serpentine cove, and glass cabochon including pink and yellow interlayer powders. Signed «E. Gallé Nancy» on the base.

H : 12,20 inch, D : 6,50 inch

2 000/2 500 €





72

Emile GALLÉ (1846 - 1904)
«Algues»

Vase en verre multicouche, de forme méplate à col épaulé et évasé et base circulaire en retrait. Décor gravé en réserve brillante d'algues «mouvantes» rouge lie-de-vin, sur un fond marin vert-clair très contrasté jaspé de poudres d'oxydes métallifères grises et rouges. Signé «E. Gallé» en profonde réserve, dans le décor. H : 24 cm, DL : 14 cm

A «Seaweeds» multilayer glass vase designed by Emile Gallé with a deeply etched decor of seaweeds on a light green background with grey and red interlayer powders. Signed «E. Gallé» in the decor. H : 9,45 inch, D : 5,51 inch

Muséographie

Un modèle légèrement variant figure dans les Collections du Musée d'Orsay sous le numéro d'inventaire OAO1611

8 000/10 000 €





73

-
GALLE - Nancy
«Algues»

Vase en verre double de forme ovoïde méplate à col droit, à décor gravé en réserve brillante d'algues ocre-rouge parmi des courants marins stylisés, sur un fond satiné gris-jaune et orangé.
Signé «Gallé» en réserve, dans le décor.
H : 19,5 cm

*A «Seaweeds» double layer glass vase by Gallé - Nancy with a finely etched decor of ocher-red seaweeds among stylized streams on a grey-yellow and orange background.
Signed «Gallé» in the decor.
H : 7,68 inch*

1 200/1 500 €



74

-
GALLE - Nancy

Vase en verre multicouche à décor gravé en réserve de feuilles et de fleurs de couleurs violet-mauve et rose sur un fond gris-blanc opaque.
Signé «Gallé» en réserve, dans le décor.
H : 24 cm

*A multilayer glass vase by Gallé - Nancy with a purple-mauve and pink etched decor of flowers and leaves on a white-grey background. Signed «Gallé» in the decor.
H : 9,45 inch*

600/800 €



75

-
GALLE - Nancy
«Libellule»

Vase soliflore en verre double à panse méplate ornée d'une libellule en vol plongeant et de flore des marais, gravé en réserve brillante orange-ocré sur un fond partiellement jaspé de poudres bleues. Signé «Gallé» en réserve, dans le décor.
H : 17 cm

*A double layer «Dragonfly» vase by Gallé - Nancy with an orange and ocher etched decor of a flying dragonfly above swamp vegetation on a background with blue powders.
Signed «Gallé» in the decor.
H : 6,69 inch*

Bibliographie
- Giuseppe Cappa : «Le Génie Verrier de l'Europe», Mardaga Editeur, 1998, décor reproduit sur un modèle de forme variante page 269 sous le n°461.

2 200/2 500 €



76

-
GALLE - Nancy
«Libellule»

Vase soliflore en verre double à panse méplate ornée d'une libellule en vol plongeant et de flore des marais, gravé en réserve brillante jaune-ambéré sur un fond nuagé de poudres intercalaires bleues. Signé «Gallé» en réserve, dans le décor.
H : 15,5 cm

*A double layer «Dragonfly» vase by Gallé - Nancy with a yellow-amber etched decor of a flying dragonfly above swamp vegetation on a background with blue interlayer powders.
Signed «Gallé» in the decor.
H : 6,10 inch*

Bibliographie
- Giuseppe Cappa : «Le Génie Verrier de l'Europe», Mardaga Editeur, 1998, décor reproduit sur un modèle de forme variante page 269 sous le n°461.

2 200/2 500 €



77

**GALLE - Nancy
«Violettes»**

Vase en verre double à panse aplatie et col bulbé évasé.
Décor gravé en réserve de fleurs violettes et mauves sur un fond gris-jaune et blanc.
Signé «Gallé» en réserve, dans le décor.
H : 11 cm

*A «Violets» double layer glass vase by Gallé - Nancy with a purple and mauve etched decor on a grey-yellow and white cloudy background. Signed «Gallé» in the decor.
H : 4,33 inch*

80/120 €



78

**GALLE - Nancy
«Glycines»**

Soliflore en verre double à panse ovoïde méplate et long col évasé et ourlé. Décor gravé en réserve brillante de feuilles et de fleurs de couleurs violet-mauve sur un fond gris-blanc, violet et rose.
Signé «Gallé» en réserve, dans le décor.
H : 18 cm

*A «Wisterias» double layer glass vase by Gallé - Nancy with a purple-mauve etched decor of flowers and leaves on a grey-white, pink and purple background. Signed «Gallé» in the decor.
H : 7,09 inch*

250/300 €



79

GALLE - Nancy

Petit soliflore en verre double à col droit et panse bulbée, à décor gravé en réserve brillante de motifs floraux mauves sur un fond opaque gris-rosé.
Signé «Gallé» en réserve, dans le décor.
H : 9,5 cm

*A double layer glass vase by Gallé - Nancy with an etched decor of mauve flowers and leaves on a grey-pinky background. Signed «Gallé» in the decor.
H : 3,74 inch*

80/100 €



80

**GALLE - Nancy
«Paysage lacustre»**

Vase en verre double de forme ovoïde méplate à court col droit et décor gravé en réserve de couleur brun et vert nuancé d'arbres et d'un plan d'eau, sur un fond rose-orangé et vert.
Signé «Gallé» en réserve, dans le décor.
H : 15 cm

*A «Lakeside landscape» double layer glass vase by Gallé Nancy, with a brown and green etched decor of trees and a lake, on a pink and green-orange background. Signed «Gallé» in the decor.
H : 5,91 inch*

300/500 €



81

**GALLE - Nancy
«Glycines»**

Vase en verre double à décor gravé en profonde réserve de fleurs de couleur violet-mauve sur un fond blanc-gris et rose.
Signé «Gallé» en réserve, dans le décor.
H : 12 cm

*A «Wisteria» double layer glass vase by Gallé with a deeply etched decor of purple-mauve flowers and leaves, on a grey-white and pink background. Signed «Gallé» in the decor.
H : 4,72 inch*

150/200 €



82

**GALLE - Nancy
«Bleuets»**

Soliflore en verre double à décor gravé en réserve brillante de feuilles et de fleurs de bleuets, de couleur ocre-ambéré sur un fond jaune-orangé.
Signé «Gallé» en partie basse.
H : 22,5 cm

*A «Cornflowers» double layer glass vase by Gallé - Nancy with an ocher tained etched decor of flowers and leaves on an orange-yellow background. Signed «Gallé» on the low part.
H : 8,86 inch*

600/800 €



83

**GALLE - Nancy
«Coeur de Marie»**

Vase de forme balustre en verre multicouche à décor de fleurs épanouies rouge nuancé sur un fond opaque.
Signé «Gallé» en réserve, dans le décor.
H : 31,5 cm

*A «Lyre flowers» multilayer glass vase by Gallé - Nancy with a decor of red flowers on a mat background.
Signed «Gallé» in the decor.
H : 12,40 inch*

800/1 000 €

85

**GALLE - Nancy
«Ombelles»**

Vase tubulaire à base renflée, en verre double à décor couvrant d'ombellifères vertes et brune gravées en réserve sur un fond blanc-gris, vert et rose pâle nuancée.
Signé «Gallé» en réserve dans le décor.
H : 76 cm



84

**GALLE - Nancy
«Hortensias»**

Vase en verre double à long col droit et base renflée, à décor gravé en réserve de fleurs et de feuilles violet-mauve, brun et vert nuancé sur un fond opaque gris-blanc et rose-orangé.
Signé «Gallé» à l'étoile en réserve, dans le décor.
H : 43 cm

*An «Hydrangeas» double layer glass vase by Gallé-Nancy with a brown, purple-mauve and green etched decor on a white-grey and pink-orange background.
Signed «Gallé» with the star, in the decor.
H : 16,93 inch*

600/800 €

*An «Umbelliferae» double layer glass vase with a brown and green etched decor of umbelliferaes on a grey-white, pink and green background.
Signed «Gallé» in the decor.
H : 29,92 inch*

3 000/5 000 €



86

**GALLE - Nancy
«Ligne Bleue des Vosges»**

Vase en verre multicouche à corps oblong, col évasé et large base circulaire. Décor de sapins sur un fond de sommets montagneux, gravé en profonde réserve de couleurs bleu-violet et bleu-azur sur un fond jaune très contrasté.
Signé «Gallé» en réserve, dans le décor.
H : 38 cm
(deux bulles éclatées au col)

*A «Vosges blue line» multilayer glass vase from Gallé - Nancy with a purple and blue etched decor of firs and mountains on a yellow background. Signed «Gallé» in the decor.
H : 14,96 inch
(two bursted bubbles on the rim)*

2 500/3 000 €





87

GALLE - Nancy

Vase en verre multicouche de forme ovoïde légèrement méplate à large col droit. Décor gravé en réserve de fleurs et de feuilles de couleurs violet-mauve et bleu nuancées sur un fond blanc-jaune.

Signé «Gallé» en réserve, dans le décor.

H : 9,3 cm
(quelques rayures)

A multilayer glass vase by Gallé - Nancy with a blue and purple-mauve etched decor of flowers and leaves on a white and yellow background. Signed «Gallé», in the decor.

H : 3,66 inch
(a few scratches)

300/500 €



88

GALLE - Nancy

«Ligne bleue des Vosges»

Vase en verre multicouche légèrement méplat, à col droit épaulé. Décor de montagnes et de sapins gravé en réserve de couleurs violacée et bleutée sur un fond blanc-gris.

Signé «Gallé» en réserve, dans le décor.

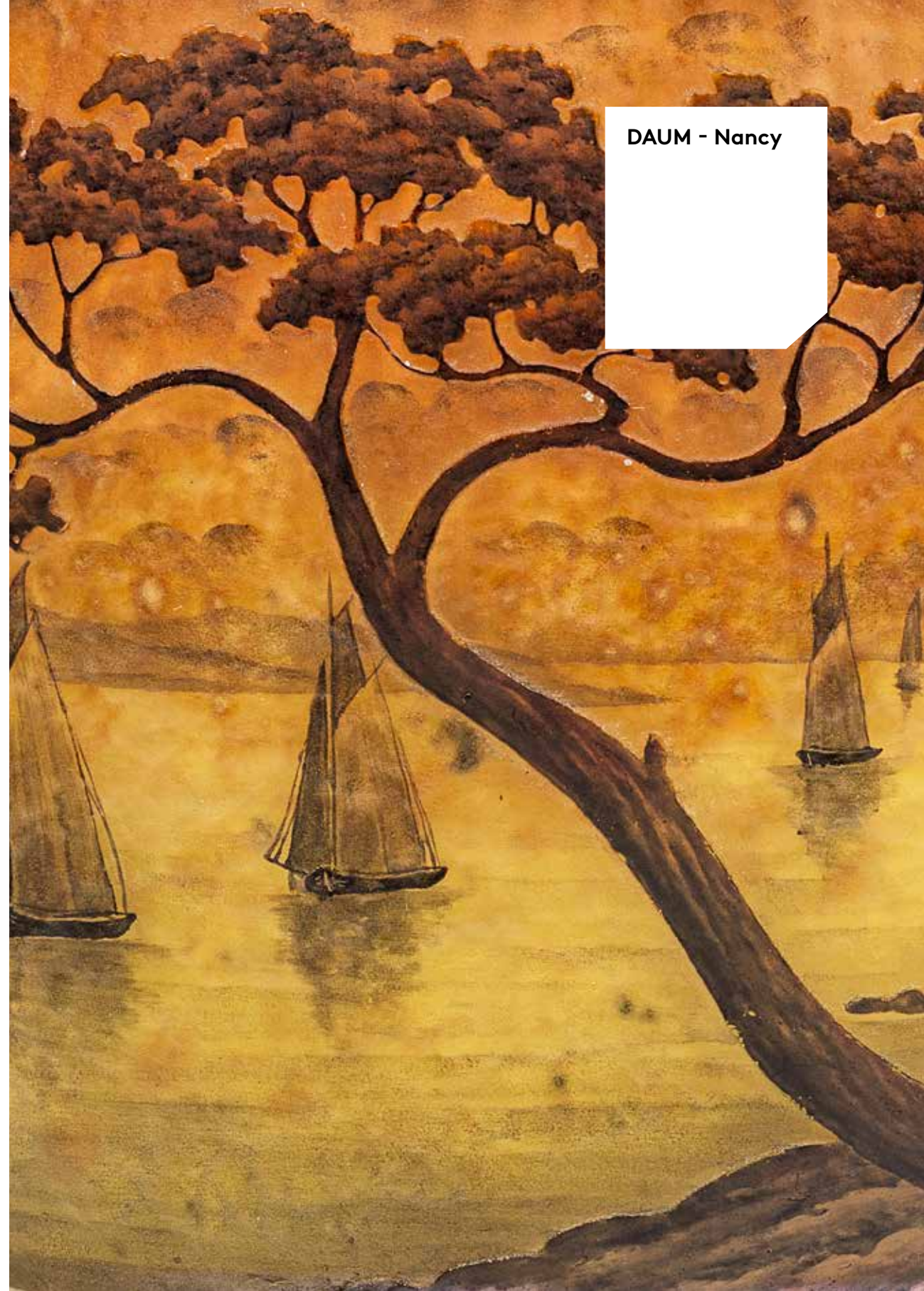
H : 15,5 cm

A «Vosges blue line» multilayer glass vase from Gallé - Nancy with a purple and blue etched decor on a grey-white background.

Signed «Gallé» in the decor.

H : 6,10 inch

1 200/1 500 €



DAUM - Nancy



89

**DAUM - Nancy
«Chardons»**

Soliflore en verre teinté jaune-orangé légèrement iridescent, à panse évasée et base cintrée. Décor finement gravé en réserve de chardons en fleurs émaillés ocre-rouge et or sur un fonds givré à l'acide. Col et base frottés à l'or. Signé «Daum # Nancy» à l'or, sous la base
H : 12,5 cm

*A «Thistles» yellow-orange tinted glass vase by Daum - Nancy with an etched and ocher-red enamelled decor of thistles on an acid frosted background. Neck rubbed with gold. Signed «Daum # Nancy», under the base.
H : 4,92 inch*

150/200 €



90

**DAUM - Nancy
«Fraises»**

Circa 1895
Flacon en verre teinté vert à décor finement gravé et émaillé or de feuilles et de fruits sur un fond givré à l'acide.
Signé «Daum # Nancy» sous la base du flacon.
Bouchon et base en argent ouvragés à décor de fleurs et de feuilles.
Poinçons. Ancienne boîte.
H : 14,5 cm

*A «Strawberries» green tinted glass flask by Daum - Nancy from around 1895, with an etched and gold enamelled decor on an acid etched background.
Signed «Daum # Nancy» under the flask.
Wrought silver frame and lid.
Hallmarked.
In an ancient box.
H : 5,71 inch*

300/400 €

91

DAUM - Nancy
Rare ensemble de bureau en verre teinté vert à décor gravé et émaillé or et blanc de branchages de gui sur un fond givré à l'acide comprenant :
- un encrier couvert. Signé «Daum # Nancy» à l'or, sous la base.
H : 8,5 cm, DL : 8 cm
(prise du couvercle meulée)
- un porte-plume. L : 15,5 cm (sans la plume)
- un coupe-papier. Signé «Daum # Nancy» à l'or, dans le décor.
L : 20 cm

*A rare green tinted glass office desk set by Daum-Nancy, with an etched and white and gold enamelled decor of mistletoe on an acid frosted background, including :
- a covered inkwell. Signed «Daum # Nancy» under the base.
H : 3,35 inch, D : 3,15 inch
(lid handle has been grinded)
- a penholder. L : 6,10 inch
- a letter opener. Signed «Daum # Nancy» in the decor.
L : 7,87 inch*

400/600 €



92

**DAUM - Nancy
«Le pot de terre contre le pot de fer»**

Rare soupière miniature couverte en verre, à deux anses latérales accolées à chaud. Décor finement gravé et peint en grisaille d'une scénette tirée de la fable éponyme de Jean de la Fontaine égayé de fleurs émaillées polychrome, sur un fond givré à l'acide. Anses, pourtour du couvercle, lèvres et prise du couvercle frottés à l'or.
Signé «Daum # Nancy» à l'or, sous la base.
H : 3,5 cm, D. 5,5 cm
(usures à la dorure)

*A rare «The clay pot and the iron pot» miniature glass tureen by Daum - Nancy, with two lateral covers. Slightly etched and painted decor of the titled fable. Rim and handle rubbed with gold. Signed «Daum # Nancy» with gold, under the base.
H : 1,38 inch, D : 2,16 inch
(uses at the gold parts)*

300/400 €



93

**DAUM - Nancy
«Paysage hollandais»**

Saleron en verre opalescent à décor de paysages hollandais peint en grisaille sur fond givré à l'acide.
Signé «Daum # Nancy» à l'or, sous la base.
H : 2,5 cm, D : 4 cm

*A «Dutch landscape» double layer glass vase by Daum - Nancy with a grayish painted decor of windmills and lack on an acid frosted background.
Signed «Daum # Nancy» with gold, under the base.
H : 0,98 inch, D : 1,57 inch*

300/500 €



94

**DAUM - Nancy
«Voiliers»**

Vase miniature en verre double teinté orange à décor finement gravé et émaillé de voiliers dans un paysage lacustre, peints en grisaille, sur un fond givré à l'acide jaune vif et orangées.
Signé «Daum # Nancy» à l'émail, sous la base.
H : 4 cm

*A «Sailboats» double layer orange tinted glass miniature vase by Daum - Nancy with a finely etched and enamelled decor of sailboats on a lack, on an acid frosted background with yellow and orange interlayer powders.
Signed «Daum # Nancy» under the base.
H : 1,57 inch*

300/500 €





95

DAUM - Nancy
«Campanules»

Petit vase en verre double de forme calice sur piedouche circulaire, à décor gravé et émaillé polychrome de fleurs de feuilles de campanules sur un fond givré à l'acide et nuagé de poudres intercalaires bleu nuancé. Piedouche décoré d'une frise au motif émaillé or.
Signé sous la base «Daum # Nancy», à l'or.
H : 10,5 cm

*A miniature «Bellflowers» double layer glass vase by Daum - Nancy with an etched and polychromatic enamelled decor of flowers and leaves on a background with blue interlayer powders. Gold painted frieze around the base.
Signed «Daum # Nancy», under the base.
H : 4,13 inch*

400/600 €

96

DAUM - Nancy
«Trèfles»

Vase en verre blanc opalescent, à col droit frotté à l'or, cerné d'une frise ornée d'une guirlande de fleurs sur un fond piqueté d'or. Base circulaire en retrait frottée à l'or. Décor de folioles et d'inflorescences finement gravé, émaillé rose et gris. Les rameaux sont repris à l'or sur un fond givré à l'acide.
Signée «Daum # Nancy» à l'or, sous la base
H : 9 cm; DL : 15 cm

*A «Clover» opalescent glass vase by Daum - Nancy with its rim and base rubbed with gold and surrounded with flowers swags on a background studded with gold. Finely etched and pink and grey enamelled decor of leaflets and flowers on an acid frosted background. Signed «Daum # Nancy» with gold, under the base.
H : 3,54 inch, D : 5,90 inch*

2 500/3 000 €



DAUM - Nancy



97

DAUM - Nancy
«Voiliers»

Vase miniature en verre double à décor gravé et émaillé en grisaille d'un paysage marin et de voiliers sur un fond givré à l'acide et nuagé de poudres intercalaires jaune et orangés.
Signé « Daum # Nancy France», sous la base.
7,5 x 10 x 5 cm
(éclats au col)

*A «Sailboats» miniature double layer glass vase by Daum - Nancy with an etched and enamelled decor of a landscape with sailboats on an acid frosted background with yellow and orange interlayer powders. Signed «Daum # Nancy», under the base.
2,95 x 3,94 x 1,97 inch
(chips at the rim)*

800/1 200 €

98

DAUM Frères - Nancy
«Paysage printanier»

Vase en verre double à col concave trilobé à chaud. Décor couvrant de troncs et de branches feuillues gravé en profonde réserve, vitrifié en surface de poudres vertes et bleutées sur un fond vert intense et violacé.
Signé «Daum # Nancy» sous la base.
H : 8 cm

*A «Spring Landscape» vase by the Daum Brothers at Nancy with a deeply etched decor of leafy twigs and stems glazed with green and blue powders, on a deep green and purple background.
Signed «Daum # Nancy» under the base.
H : 3,15 inch*

2 500/3 500 €



MILLON

99

DAUM - Nancy

«Arbres sous la neige»

Suite de deux pièces, en verre double à décor finement gravé et émaillé d'arbres sous la neige et de bosquets peints en grisaille, sur un fond givré à l'acide et jaspé de poudres intercalaires jaune vif et orangées, comprenant :

- une base de bonbonnière.

Signée Daum # Nancy» et «LM» à l'émail noir, sous la base.

5 x 10 x 10 cm

- un vase miniature.

Signé «Daum # Nancy» et «JB».

7 x 7 x 4 cm

A set of two «Trees under the snow» double layer glass pieces by Daum - Nancy with a finely etched and enamelled decor of trees under the snow and of groves on an acid frosted background with yellow and orange interlayer powders including :

- a candy jar base. Signed «Daum # Nancy» and «LM» with black enamel, under the base.

1,97 x 3,94 x 3,94 inch

- a miniature vase. Signed «Daum # Nancy» and «JB» with black enamel, under the base.

2,76 x 2,76 x 1,57 inch

500/700 €



100

DAUM - Nancy

«Arbres sous la neige»

Vase en verre double de forme tubulaire méplate à décor finement gravé et émaillé d'arbres sous la neige et de bosquets peints en grisaille, sur un fond givré à l'acide et jaspé de poudres intercalaires jaune vif et orangées.

Signé «Daum # Nancy» à l'émail noir, sous la base.

H : 22 cm

A double layer glass vase by Daum - Nancy with a finely etched and enamelled decor of trees under the snow and of groves on an acid frosted background with yellow and orange interlayer powders. Signed «Daum # Nancy» under the base.

H : 8,66 inch

800/1 200 €



101

DAUM Frères - Nancy
«Ophrys et abeilles»

Haut vase en verre double, de forme méplate à décor de branches chargées de boutons et de fleurs d'orchidées «ophrys» et d'abeille voletants émaillé polychrome. Base ornée de feuillage mouvementées cernée à l'or Fond jaune givré, jaspé de poudres intercalaires ocrées et violacées.

Signé «Daum # Nancy» à la pointe, sous la base.

H : 40 cm, DL : 15 cm

(arrachage de cuisson sous la base)

A rare «Ophrys mouche» double layer glass picher by the Daum Brothers at Nancy with finely etched and polychromatic enamelled decor of orchids flowers and bees on a yellow-ocher and purple-brown background with interlayer powders. Signed «Daum # Nancy», under the base

H : 15,75 inch, D : 5,90 inch (a cooking defect under the base)

8 000/10 000 €





102

DAUM - Nancy
«Baies de Cornouiller»

Vase soliflore en verre double à corps fuselé, col cintré et base circulaire bulbée. Décor plongeant de branches feuillues gravé en réserve et de fruits sur plaquettes affleurantes de couleur orange sur un fond vert d'eau nuagé de poudres oranges et violacées.
 Signée «Daum # Nancy» sur le pied
 H : 23 cm

A «Dogwood berries» double layer glass vase by Daum - Nancy with a decor of twigs, leaves and berries on a green background with orange and purple interlayer powders.

*Signed «Daum # Nancy» on the foot.
 H : 9,05 inch*

Bibliographie

- Noël Daum : «Daum Maîtres Verriers 1870-1980», Edita Denoël, 1980, Suisse, décor reproduit sur forme variante page 19.

2 500/3 000 €



103

DAUM - Nancy
« Cornouiller»

Vase en verre double de forme ovoïde à long col évasé, à décor gravé et émaillé polychrome de feuilles et de baies sur un fond entièrement givré à l'acide et moucheté de poudres intercalaires jaunes et brun-violet.
 Signature écusson «Daum # Nancy» gravée en réserve, dans le décor.
 H : 34,5 cm

A «Dogwood» double layer glass vase by Daum - Nancy with an etched and polychromatic enamelled decor of leaves and berries on an acid frosted background with yellow and purple-brown interlayer powders.

*Signed «Daum # Nancy» in the decor.
 H : 13,58 inch*

1 500/2 000 €



104

DAUM - Nancy
«Géraniums»

Important pichet en verre double, à col lancé et anse ajourée accolée à chaud. Décor couvrant de feuilles et de fleurs de géraniums gravé en réserve polychrome, vitrifiées en surface sur un fond jaune jaspé de poudres intercalaires rouges.
 Signature gravée «Daum # Nancy», sous la base.
 H : 40,5 cm
 (fêle au niveau de l'anse)

A «Geranium» double layer glass pitcher with a hot applied cove and a polychromatic etched decor of flowers and leaves on a yellow background with red interlayer powders.

*Signed «Dam # Nancy», under the base.
 H : 15,94 inch*

(a crack on the cove)

3 500/4 000 €



105

DAUM - Nancy
«Fuschias»

Circa 1890
 Vase en verre double épais, à base circulaire débordante et court col évasé.
 Décor finement gravé et émaillé d'une frise de fuschias rehaussés à l'or, soulignée sur le pied d'une frise d'ornements dorés, sur un fond givré à l'acide et nuagé de poudres intercalaires violettes et blanches.
 Signée à l'or «Daum # Nancy», sous la base.
 H : 34 cm

*A «Fuschias» double layer glass vase by Daum - Nancy, with an etched and polychromatic enamelled decor of fuschias with gold highlights, on an acid frosted background with purple and white interlayer powders. Signed with gold «Daum # Nancy», under the base.
 H : 13,38 inch*

Bibliographie

- Kiyoshi Suzuki : «Glass of Art Nouveau», Mitsumura Suiko Shoin, Japon, 1994, Modèle reproduit sous le n°272.

6 000/8 000 €



106

DAUM - Nancy
«Fleurs de pommier»

Rare et important plafonnier en verre double à décor gravé en réserve et émaillé de branches brunes, de fleurs blanc-rosé et de feuilles vertes contrastées sur un fond jaspé de poudres intercalaires jaune, orange et rose-violine. Signée «Daum # Nancy» en réserve, dans le décor.
HT : 58 cm, DL : 58 cm, D vasque : 45 cm
(manque un élément en fer forgé)

An «Apple blossom» double layer glass ceiling lamp by Daum - Nancy with an etched and enameled decor of brown branches bearing pink-white flowers and green leaves on a background with yellow, orange and pink interlayer powders.
Signed «Daum # Nancy» in the decor.
H : 22,83 inch, D : 22,83 inch, D basin : 17,72 inch
(one iron element missing)

3 000/5 000 €



107

DAUM Frères - Nancy
«Fleurs de Pommiers»

Vase en verre multicouche à corps tubulaire, col épaulé évasé et base bulbée. Décor de branches feuillues gravées en réserve et de fleurs finement ciselées au touret sur plaquettes affleurantes de couleur blanche sur un fond jaune très contrasté, moucheté de poudres intercalaires bleu, rose et violacé. Signature gravée «Daum # Nancy» en pourtour de la base.
H : 27,5 cm

An «Apple tree flowers» multilayer glass vase by the Daum Brothers at Nancy, with an etched decor of twigs, leaves and flowers on flussing plates, on a yellow background with blue, pink and purple interlayer powders.
Signed «Daum # Nancy» around the base.
H : 10,83 inch

4 500/5 000 €



108

DAUM Frères - Nancy
«Roses»

Vase ovoïde en verre multicouche à col court. Décor de roses en boutons et en fleurs finement ciselées au touret sur plaquettes affleurantes et branches feuillues gravées en réserve, vitrifiées de poudres polychrome. Le fond blanc laiteux est moucheté de poudres intercalaires roses et jaune vif très contrastées. Signature gravée «Daum # Nancy», sous la base.
H : 10 cm, D : 8 cm

A «Roses» multilayer glass vase by the Daum Brothers at Nancy with embossed flowers on flussing plates, on a background with pink and yellow interlayer powders.
Signed «Daum # Nancy», under the base.
H : 3,94 inch, D : 3,15 inch

5 000/7 000 €



109

DAUM - Nancy
«Pavots»

Vase en verre multicouche à panse aplatie et long col conique à ouverture ourlée. Décor de feuilles et de fleurs gravé en fine réserve sur un fond de poudres intercalaires. Signé «Daum # Nancy» en pourtour de la base.
H : 29,5 cm

A «Poppies» multilayer glass vase with an etched decor of flowers on a background with polychromatic interlayer powders.
Signed «Daum # Nancy» around the base.
H : 11,61 inch

3 000/4 000 €

110

Travail Belge

Ensemble de salle à manger composé d'une table et six chaises en chêne massif à décor incrustations de nacre et laiton doré. Assises cannées. Table : 78 x 168 x 100 cm Chaises : 94 x 44 x 44 cm (Usures aux piétements et quelques manques d'incrustations.)

A massive oak wood dining room furniture set designed by Gustave Serrurier-Bovy, with an inlaid decor of copper and mother of pearl. Including a table and six canded seats chairs. Table : 30,71 x 66,14 x 39,37 inch Chairs : 37,00 x 17,32 x 17,32 inch (uses on the feet and a few lacks of decoration)

600/800 €



111

Travail Belge

Meuble à trois corps en chêne massif à décor d'incrustations de cuivre et de nacre. Parties latérales ouvrant à une porte en partie vitrée et une niche au niveau supérieur. Partie centrale ouvrant à partie basse sur deux portes et deux tiroirs. Partie haute ouvrant sur deux portes vitrées de part et d'autre d'une horloge en surplomb d'un miroir. Cadran, poignées de tirage et entrées de serrure en laiton doré ouvragé.

A three parts massive oak wood dresser designed by Gustave Serrurier-Bovy with an inlaid decor of copper, and mother of pearl. Gilded brass dial, handles and escutcheon. 81,89 x 76,38 x 22,44 inch (a restoration on the central top part)

2 000/3 000 €

112

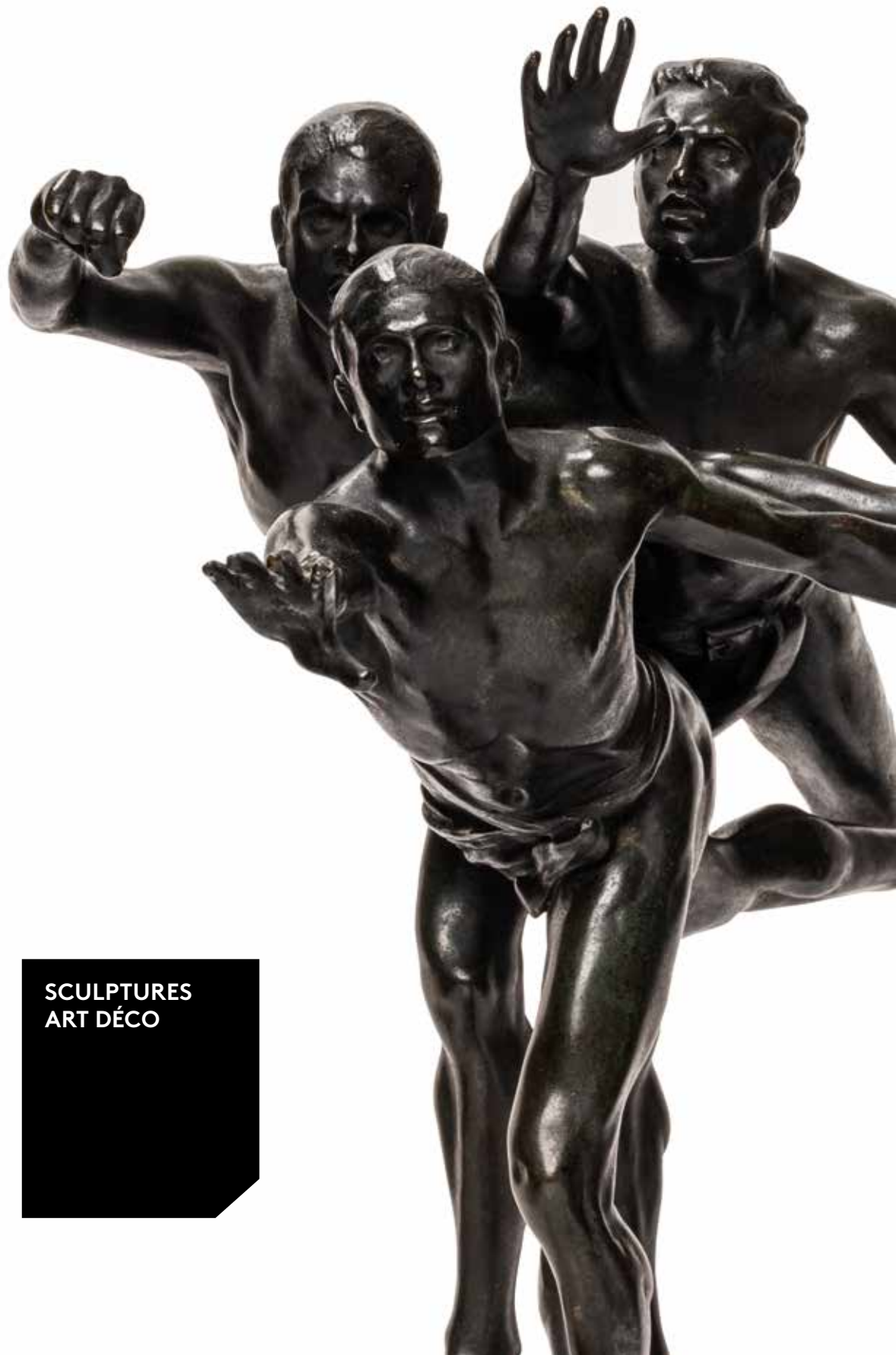
MUNDUS EDITEUR

Suite de trois fauteuils en bois courbé. Assises et dossiers cannés. Traces d'étiquettes d'origine sous l'assise. 101 x 61 x 53 cm (usures)

A set of three curved wood and wicker armchairs from Mundus editions. Original tag traces under the seats. 39,76 x 24,02 x 20,87 inch (uses)

600/800 €





113

Demeter Haralamb CHIPARUS (1886-1947)

«Jeune fille à l'oie»

Sculpture en chrysléphantine en bronze doré à tête et bras en ivoire sculpté.

Base circulaire en onyx vert.

Signé e et numérotée «Chiparus 4638».

H : 19,5 cm

A «Young girl with a goose» gilded bronze and ivory sculpture by Demeter Haralamb Chiparus. Green onyx base. Signed «Chiparus 4638» on the base. H : 7,68 inch

3 500/4 000 €



114

Affornato GORI (1895-1925)

«Jeune fille au bouquet»

Sculpture en chrysléphantine, en bronze doré avec le buste et la main en ivoire sculpté.

Base circulaire à gradin en marbre rouge.

Signé «Gori».

H : 20,5 cm

A «Young girl with a bouquet» gilded bronze and ivory sculpture by Gori. Red marble base. Signed «Gori». H : 8,07 inch

2 500/3 000 €



115

Demeter Haralamb CHIPARUS (1886 - 1947)

«Jeune fille au cartable»

Sculpture en chrysléphantine en bronze à patine brune et tête sculptée en ivoire.

Base circulaire en onyx.

Signée et numérotée «Chiparus 6732».

H : 18,5 cm

A «Young girl with a schoolbag» brown patinated bronze and ivory sculpture by Demeter Haralamb Chiparus. Onyx base. Signed «Chiparus 6732» on the base. H : 7,28 inch

2 500/3 000 €

SCULPTURES
ART DÉCO



116

Johann Philipp Ferdinand PREISS (1882-1943)
«Enfant victorienne»

Sculpture en chrysléphantine en bronze patiné à tête en ivoire sculptée.

Base cubique en marbre veiné.
 Signée sur la terrasse «F.Preiss».
 H : 16 cm

A «Victorian child» patinated bronze and ivory sculpture by Johann Philipp Ferdinand Preiss. Marble base. Signed «F.Preiss» on the terrace. H : 6,30 inch

Bibliographie

Brian Catley, «Art Déco and other figures», Antique Collector's Club, 2003, modèle reproduit page 285

2 800/3 000 €



117

Alexandre KELETY (1874 - 1940) pour ETLING
«En route pour les Champs Elysées»

Sculpture en chrysléphantine en bronze doré et tête en ivoire sculpté.

Base rectangulaire en marbre rouge et beige.
 Signé sur la terrasse «Kelety» et sur la plinthe «Etling»
 H : 21,5 cm

An «On the way to les Champs-Elysées» gilded bronze and ivory sculpture by Alexandre Kelety for Etling Paris. Beige and red marble base. Signed «Kelety» on the terrace and «Etling» on the moulding. H : 8,46 inch

Bibliographie

Brian Catley, «Art Deco and other Figures», Antique Collector's Club, 2003, modèle reproduit page 195

3 000/4 000 €



118

Hans KECK (1875 - 1941)

Sculpture chrysléphantine en bronze patiné polychrome, à tête en ivoire sculptée.

Base rectangulaire en onyx vert.
 Signé sur la terrasse «H.Keck».
 H : 25,5 cm

A patinated bronze and ivory sculpture by Hans Keck. Green onyx base. Signed «H.Keck» on the terrace. H : 10,04 inch

2 500/3 000 €



119

Georges OMERTH (act.1895-1925)
«La gitane»

Sculpture en chrysléphantine en bronze doré et patiné, buste en ivoire sculpté.

Base rectangulaire en marbre rouge veiné blanc.
 Trace de signature sur la terrasse.
 H : 23 cm

A «Gipsy» patinated bronze and ivory sculpture by Georges Omerth (act.1895-1925). Red marble base. Signature traces on the terrace. H : 9,05 inch

1 500/2 000 €



120

Gérard RIGOT (Né en 1929)
«Cavalière»

Sculpture en chrysléphantine en bronze patiné et tête en ivoire sculptée.

Base rectangulaire en marbre blanc veiné jaune.
 Signée sur la terrasse «G.Rigot».
 37 x 11,5 x 11,5 cm
 (éclats au marbre)

A patinated bronze sculpture by Gérard Rigot, with ivory head, on a marble base. Signed «G.Rigot» on the terrace. 14,57 x 4,53 x 4,53 inch (chips on the marble)

1 500/2 000 €



121

Affortunato GORY (1895 - 1925)
«Élegante»

Sculpture en albâtre à taille directe, à bras, main et tête en ivoire.

Signée «A.Gory» sur la plinthe.

(éclat à l'un des bras)

H : 35,5 cm

An alabaster sculpture by Affortunato Gory, with ivory hands, arms and head.

Signed «A.Gory» on the moulding.

H : 13,98 inch

(a chip on one arm)

1 500/2 000 €



122

Joe DESCOMPS (1869 - 1950)
«Beauté de Paris»

Sculpture chrysléphantine en bronze à patine or nuancée à main, cou, visage et éventail en ivoire.

Socle en marbre portor et onyx vert.

Signée sur la plinthe «Joé Descomps».

H sculpture : 29,5 cm H socle : 8,5 cm

A «Parisin Beauty» gilded bronze sculpture by Joe Descomps with ivory fan, hands, face and neck.

Portor marble and green onyx base.

Signed «Joé Descomps» on the moulding.

H sculpture : 11,61 inch, H base : 3,35 inch

Bibliographie

- Brian Catley, «Art Deco and others Figures, Antique Collector's Club», 2003, modèle reproduit page 137.

- Albert Shayo, « Statuettes of the Art Deco Period », modèle reproduit page 86.

4 000/6 000 €



123

Paul PHILIPPE (1870 - 1930)
«Pierrette»

Sculpture chrysléphantine n bronze à patines polychrome, à visage et mains en ivoire.

Socle en marbre vert.

Signée «Philippe.R.M» sur la terrasse.

A «Pierrette» polychromatic bronze sculpture with ivory face and hands by Paul Philippe.

Green marble base.

Signed «Philippe.R.M» on the terrace.

H : 14,96 inch

4 000/6 000 €



124

Enrique MOLINS BALLESTE (1893 - 1958) dit Henri MOLINS

«Danseuse au costume d'oiseau»

Sculpture en bronze doré et trace de polychromie.

Base en marbre noir et onyx vert.

Fonte d'édition ancienne par Patrouilleau.

Signée «Mollins» sur la fesse droite et marque du fondeur «F.Patrouilleau» sur le pied droit.

H : 44 cm

A «Dancer with a bird costume» patinated bronze sculpture by Enrique Molins Balleste (said «Henri Molins»). Edition cast by Patrouilleau. Black marble and green onyx base.

Signed «Mollins» on the right cheek and stamped «R Patrouilleau» on the right foot.

H : 17,32 cm

2 000/3 000 €



125

Travail Art Déco

Sculpture en bronze à patine noire figurant une jeune fille nue un bras replié derrière le dos. Socle en marbre noir. Porte une signature. H : 23,5 cm

*Art Deco Work
A black patinated sculpture of a naked girl, her arms behind her back. Black marble base. Shows a signature.
H : 9,25 inch*

300/500 €

126

**Otto POERTZEL (1876 - 1963)
«Bacchante»**

Sculpture en bronze doré. Socle marbre noir veiné. Signée «Prof. Poertzel» H : 41 cm

*A «Bacchante» gilded bronze sculpture designed by Otto Poertzel. Black marble base. Signed «Prof. Poertzel».
Total H : 16,14 inch*

1 500/2 000 €

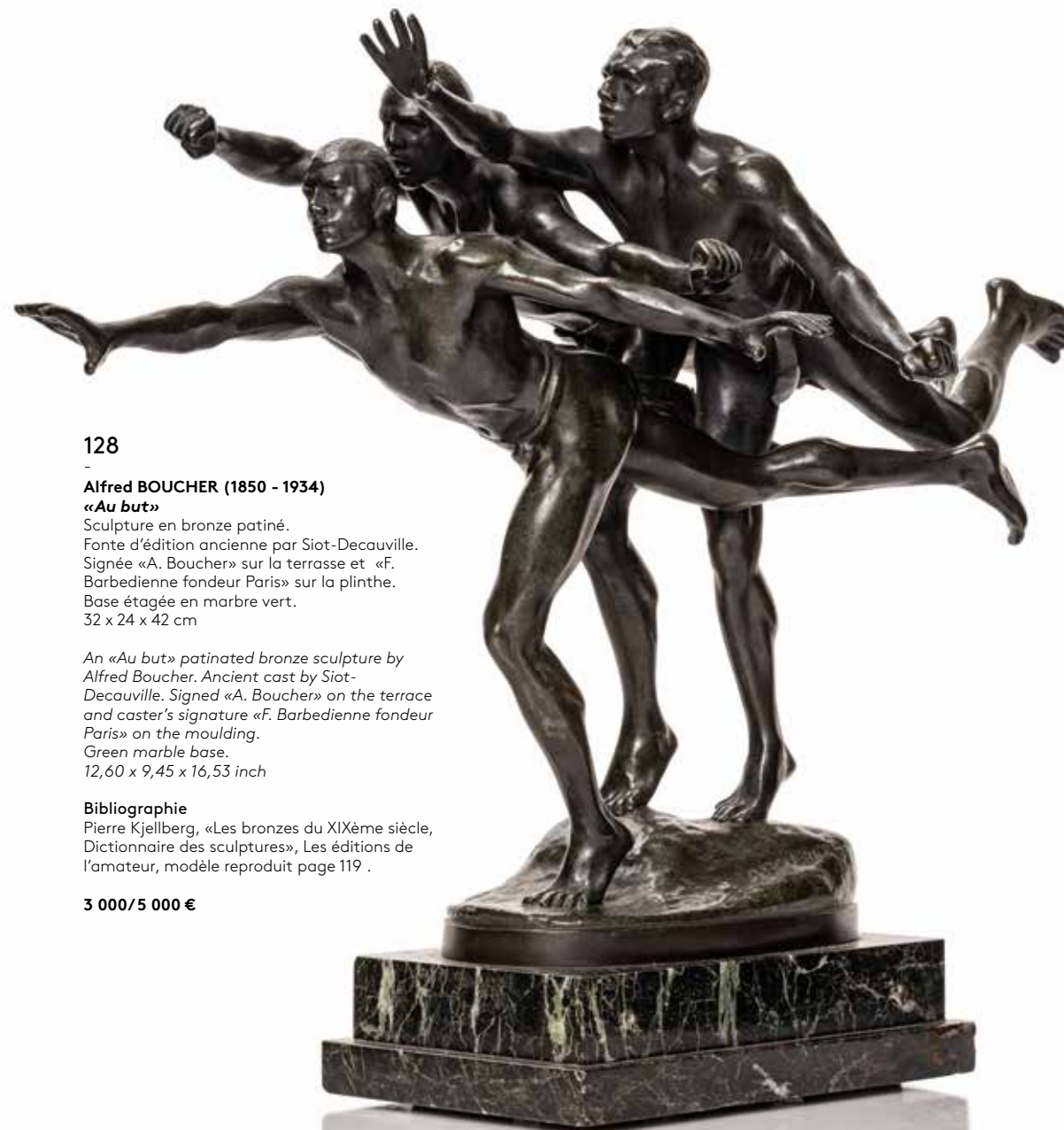
127

Raoul LAMOURDEDIEU (1877 - 1953)

Sculpture en bronze argenté et patiné figurant une femme nue drapée et d'un homme à ses pieds. Base rectangulaire en marbre noir veine jaune. Fonte d'édition ancienne. Signée «Raoul Lamourdedieu», «Édition Pomone» et «Alexis Rudier Fondateur Paris». 33 x 30 x 10 cm

*A patinated bronze sculpture of a naked woman with a man at her feet, from the Pomone editions of the design created by Raoul Lamourdedieu. Yellow and black marble base. Signed «Raoul Lamourdedieu», «Édition Pomone» an «Alexis Rudier Fondateur Paris».
12,99 x 11,81 x 3,94 inch*

2 500/3 000 €



128

**Alfred BOUCHER (1850 - 1934)
«Au but»**

Sculpture en bronze patiné. Fonte d'édition ancienne par Siot-Decauville. Signée «A. Boucher» sur la terrasse et «F. Barbedienne fondeur Paris» sur la plinthe. Base étagée en marbre vert. 32 x 24 x 42 cm

*An «Au but» patinated bronze sculpture by Alfred Boucher. Ancient cast by Siot-Decauville. Signed «A. Boucher» on the terrace and caster's signature «F. Barbedienne fondeur Paris» on the moulding. Green marble base.
12,60 x 9,45 x 16,53 inch*

Bibliographie
Pierre Kjellberg, «Les bronzes du XIXème siècle, Dictionnaire des sculptures», Les éditions de l'amateur, modèle reproduit page 119 .

3 000/5 000 €

128 bis

Jan & Joel MARTEL (1896 - 1966)

Sculpture en pierre à taille directe.
Signée "J. Martel" en pourtour de la base.
33 x 21 x 22 cm
(restauration sous l'accordéon)

An "Accordionist" stone sculpture by Jan & Joel Martel.

Signed "J. Martel" around the base.
12,99 x 8,27 x 8,66 inch
(a restoration under the accordion)

25 000/30 000 €



MILLON



129

Travail Français
«Couple d'élans»

Sculpture en bronze patiné noir et ivoire sculpté.
Base ovale en onyx vert.
30 x 25 x 32 cm
(accidents aux bois)

A «Moose couple» black patinated bronze and ivory sculpture.
Green onyx base.
11,81 x 9,84 x 12,60 inch
(accidents on the horns)

400/600 €



130

SABINO - Paris

Sculpture en régule à patine dorée figurant des oiseaux branchés. Base en métal laqué noir
Signé «Sabino Paris».
19 x 21 x 10 cm

A gilded metal sculpture of perched birds from Sabino Paris, on a black lacquered metal base. Signed «Sabino Paris».
7,48 x 8,27 x 3,94 inch

400/600 €

131

Louis RICHE (1877-1949)
«Chats s'étirant»

Paire de serres livres en bronze sur socle de marbre
Signés, marque de fondeur
«Patrouilleau Paris, médaille d'or».
15,7 x 17 x 7 cm

A pair of «Stretching cats» bronze bookends by Louis Riché.
Signed and caster's mark
«Patrouilleau Paris, médaille d'or».
6,18 x 6,69 x 2,75 inch

1 200/1 500 €



132

Maurice PROST (1894 - 1967)

«Panthère marchant»

Sculpture en bronze à patine noire.
Fonte d'édition par Susse.
Base en marbre noir.
Signé «M.Prost» et «Susse frères Editeur Paris».
31 x 63 x 10,5 cm
(éclats au marbre)

A «Walking Panther» black patinated bronze sculpture by Maurice Prost.
Edition cast by Susse.
Black marble base. Signed «M.Prost» and «Susse frères Editeur Paris».
12,20 x 24,80 x 4,13 inch
(chips on the marble)

4 000/6 000 €



133

Roger GODCHAUX (Vendôme 1878 - 1958 Paris)
«Éléphant courant trompe enroulée»

Sculpture en bronze à patine brune.
 Fonte d'édition anthume à cire perdue par Susse.
 Signée «Roger Godchaux», mention «Cire perdue» et
 cachet de fondeur sur la terrasse. Mention «bronze» sur la
 plinthe.
 14,5 x 9 x 24,5 cm

*A «Running elephant with coiled trunk» brown patinated
 bronze sculpture by Roger Godchaux.
 Lost wax edition cast by Susse.
 Signed «Roger Godchaux», marked «Cire perdue» and
 caster's stamp on the terrace plus «bronze» on the
 moulding.
 5,71 x 3,54 x 9,65 inch*

Bibliographie

- Jean-François Dunand & Xavier Eeckhout, «Roger
 Godchaux», Editions Faton, Dijon, 2021, modèle en terre
 cuite reproduit page 56 et référencé E02.
 - Jean-Charles Hachet : «Dictionnaire illustré des
 sculpteurs animaliers & fondeurs de l'Antiquité à nos
 jours», Argus Valentine dictionnaires éditions; Bilbao,
 2005, modèle reproduit page 729.
 - Christopher Payne : «Animals in bronze», Antiques
 Collector's Club éditions; 1986, modèle reproduit page
 255.

8 000/10 000 €



134

Thierry Jac. VAN RYSWYCK (1911 - 1958)

«Lionne à sa toilette»

Sculpture en bronze à patine brune.
 Fonte d'époque à cire perdue par
 Susse.
 Signée «Th. Van Ryswyck» sur la
 queue, «Susse Fres Edts Paris» sur la
 patte arrière gauche et cachet de
 fondeur et marque «cire perdue» à
 l'arrière.
 25 x 25 x 27 cm

*A «Grooming Lioness» brown
 patinated bronze sculpture by Thierry
 Jac. Van Ryswyck. Lost wax edition
 cast by Susse. Signed «Th. Van
 Ryswyck» on the tail, «Susse Fres
 Edts Paris» on the posterior left leg
 and caster's stamp and «cire
 perdue» mark on the back.
 9,84 x 9,84 x 10,63 inch*

15 000/20 000 €





135

**François POMPON, d'après
«Hippopotame»**

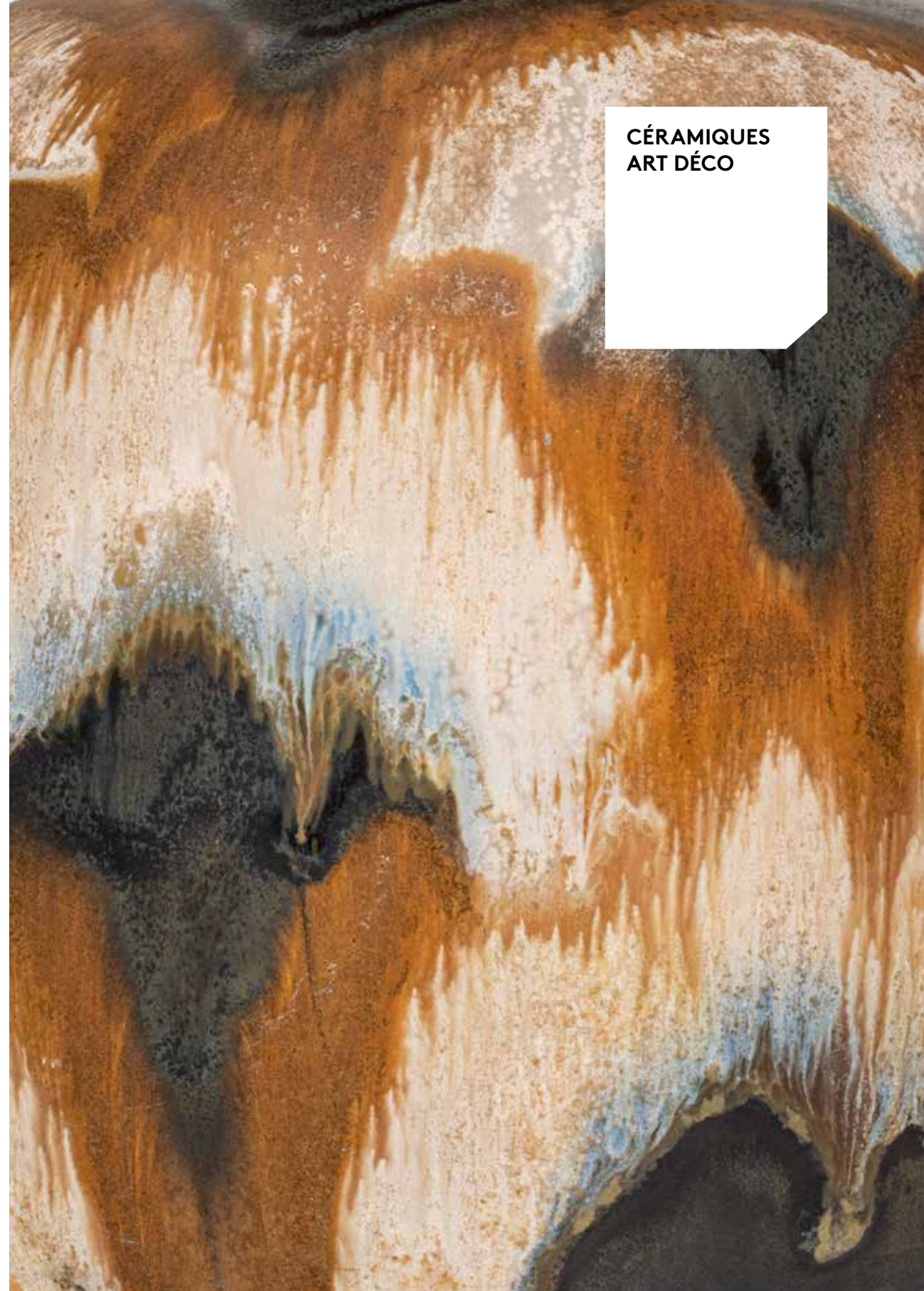
Sculpture en bronze à patine brun noire.
Fonte d'édition posthume à cire perdue par Valsuani.
Signée «Pompon» et cachet de fondeur «Cire Perdue
Valsuani» sur la patte arrière droite.
14,5 x 22 x 7 cm

*An «Hippo» brown-black patinated bronze sculpture.
Lost wax cast posthumous edition of the model created by
François Pompon.
Signed «Pompon» and caster's stamp «Cire Perdue Valsuani»
on the right back leg.
5,71 x 8,66 x 2,75 inch*

Bibliographie

- Catherine Chevillot, Lilianne Colas et Anne Pingéot :
«François Pompon : 1855-1933», catalogue de l'Exposition au
Musée d'Orsay du 18 octobre 1994 au 22 janvier 1995, Paris,
Gallimard, Electa, Réunion des musées nationaux, 1994,
modèle référencé et reproduit sous le numéro 104A.
- Emmanuelle Héran : «A la gloire des bêtes», Paris,
Découverte Gallimard, Réunion des musées nationaux-Grand
Palais, 2012, modèle reproduit en page de garde.
- Anne Pingéot, Antoinette Romain-Le Normand, Laure de
Margerie : «Musée d'Orsay. Catalogue sommaire illustré des
sculptures», Paris, Réunion des musées nationaux, 1986,
modèle référencé page 210.

8 000/12 000 €



**CÉRAMIQUES
ART DÉCO**



136

José Jorge GUARDIOLA BONET (1869-1950)
Suite de deux plats en céramique émaillée polychrome à riche décor de frise d'entrelacs et de motifs végétaux présentant en son centre deux bustes de femmes dont une tenant une corbeille de fruits sur un fond partiellement doré. Signés, datés et situés au dos «Joseph Guardiola dia 6 de Janer any 1926 Esplugues ddd Llobregat Barcelona». D : 35,5 cm

A set of two polychromatic enamelled ceramic plates by José Jorge Guardiola Bonet with a decor of vegetals patterns and women torso, one holding a fruit basket on a partially gilded background. Signed, dated and located on the back «Joseph Guardiola dia 6 de Janer any 1926 Esplugues ddd Llobregat Barcelona». D : 13,98 inch

600/800 €

137

Travail Viennois
Encrier en céramique à décor vernissé polychrome d'un putto tenant une guirlande de fleurs. Signé d'un cachet en creux réhaussé à l'encre bleu, d'un autre cachet à l'encre noir partiellement effacé, d'un monogramme et des n° 1220 et 7, sous la base. 17,5 x 9,5 x 11 cm (éclats en pourtour de la base et sous elle) Viennese Work

A polychromatic enamelled ceramic inkwell with a decor of an angel bearing a flowers braid. Signed with a blue inked stamp, another partially erased with black ink, a monogram and n° 1220 and 7, under the base. 6,89 x 3,74 x 4,33 inch (chips around the base and under it)

400/600 €



138

Edouard-Marcel SANDOZ (1881 - 1971) & HAVILAND «Pierrot»
Sculpture pique fleur en porcelaine émaillée blanche et bleu. Signée sur la terrasse «Ed.M.Sandoz» et marque sous la base. H : 21 cm

A «Pierrot» blue and white enmelled porcelain sculpture by Edouard-Marcel Sandoz and Haviland. Signed «Ed.M.Sandoz» on the terrace and marked under the base. H : 8,27 inch

300/400 €

139

BOCH
Grand plat décoratif en céramique à décor de frises d'hippocampes et d'algues stylisées émaillées bleu nuancé, ocre-beige et vert-céladon. Marqué sous la base à l'émail bleu «B.F.K.A.Art», «D.3026» et «E.d'Horsche». H : 9,5 cm, D : 51 cm Accidents

A ceramic plate by Boch with a decor of an hippocampus friezes ans stylized seaweeds under a blue, ocher-beige and celadon enamelled cover. Marked under the base with blue enamel «B.F.K.A.Art», «D.3026» and «E.d'Horsche». H : 3,74 inch, D : 20,08 inch Damages

500/700 €



140

Charles CATTEAU (1880 - 1966) à KERAMIS
Atelier de la Fantaisie Circa 1928 Vase boule à col resserré en grès émaillée tricolore à décor de motifs floraux stylisés/ Marqué sous la base du tampon «Kéramis Made in Belgium» signé «Ch.Catteau», numéro de décor «D1164», numéro de forme en creux «994 C» et signé en en creux «Grès Keramis». H : 18 cm (arrachages de cuisson sous la base)

A stoneware vase by Charles Catteau at Keramis with a decor of ocher, brown and white enamelled spills. Stamped «Kéramis Made in Belgium» under the base, «C. Catteau D1164» and «Grès Keramis». H : 7,09 inch (a few lacks from cooking)

400/600 €



« Considérez enfin les pièces de Monsieur Decœur, quelle solidité, quelle rusticité d'apparence qui cache tant de finesse ! Juste à propos, il y a des reliefs qui attendent la lumière. Il y a aussi une matière de toute beauté, qui force l'admiration. »

Gabriel Henriot in "La Dixième Exposition des Artisans Français Contemporains", Mobilier et décoration : revue française des arts décoratifs appliqués, page 22.



141

Emile DECOEUR (1876 - 1953)

Vase ovoïde à col resserré en grès émaillée craquelée beige nuancé verdâtre.
Signé en creux «E. Decoeur», sous la base.
H : 16,5 cm, D : 14 cm
(arrachage de cuisson)

An eggshaped stoneware vase by Emile Decoeur with a beige and green crackle-glazed cover.
Signed «Decoeur», under the base.
H : 6,50 inch, D : 5,51 inch
(a few cooking grubbing-up)

1 500/2 000 €



142

Emile DECOEUR (1876 - 1953)

Vase de forme balustre à long col droit en grès émaillée rouge «sang de bœuf».
Signé en creux «Decoeur» et au trèfle, sous la base.
H : 35,5 cm

A stoneware vase by Emile Decoeur with an oxblood red enamelled cover.
Signed «Decoeur» and with the clover, under the base.
H : 13,98 inch

2 000/3 000 €

143

René BUTHAUD (Saintes 1886 - 1986 Bordeaux)

Vase en céramique de forme gourde à couverture émaillée craquelée de couleurs ocre-beige et brun nuancé, monté en lampe.
Signé «J Doris», sous la base.
HT : 34,5 cm

A gourd shaped ceramic vase by René Buthaud with an ocher-beige cracked enamel cover, framed to serve as a lamp.
Signed «J Doris» under the base.
H : 13,58 inch

1 500/2 000 €



«Emile Lenoble, potier magicien, confère à chacune de ses pièces un charme mâle, je ne sais quelle fascination éclatante et dynamique.»

Gaston Derys, "Les Artisans Français contemporains" in Mobilier et décoration : revue française des arts décoratifs appliqués, janvier 1932, page 533..



144

Emile LENOBLE (1875-1940)

Bol en grès émaille crème craquelée.
Monogramme de l'artiste, sous la base.
H : 8 cm, D : 14,5 cm
(fêles)

A cream cracked enamelled stoneware cup by Emile Lenoble.

*Artist's monogram under the base.
H : 3,15 inch, D : 5,71 inch
(cracks)*

500/700 €



145

Manufacture Nationale de Sèvres & Louis DELACHENAL (1897 - 1966)

Coupe circulaire à large col en grès émaillée ocre à décor incisé de trois frises.
Marque de la Manufacture dite «à la rose» avec lettre date «f» pour 1933 et marque du modeler.
H : 10 cm, D : 17 cm

*An ocher enamelled stoneware cup designed by Louis Delachenal for the Sèvres Factory. Letter date «f» for 1933 and «à la rose» Factory's mark and modelers mark.
H : 3,94 inch, D : 6,69 inch*

400/600 €

«Henri Simmen, d'un goût si sûr, enveloppe ses pièces, modelées à la main, de couleurs tissées de prestige. Mme O'Kin a sculpté pour quelques-uns de ses vases de fins cabochons (...) des objets d'une séduction achevée.»

Gaston Derys, "Groupe des Artisans Français contemporains" in Mobilier et décoration : revue française des arts décoratifs appliqués, janvier 1934, page 36.



146

Henri SIMMEN (Montdidier 1879 - 1963 Nice)

Vase soliflore en grès à décor de coulures ocre-beige nuancées et de glaçures gris-bleuté à reflets dichroïques.
Signé «H Sim», sous la base.
H : 13,5 cm

A stoneware vase by Henri Simmen with a decor of ocher-beige spills on a blue-grey background with dichroic hints.

*Signed «H Sim», under the base.
H : 5,31 inch*

600/800 €



147

Georges SERRE (1889 - 1956)

Vase ovoïde en grès émaillé blanc nuancé vert à décor d'une frise d'enroulements bleus.
Monogrammé «GS», sous la base.
H : 18 cm

A white, green and blue enamelled stoneware eggshaped vase by Georges Serre. Monogrammed «GS», under the base.

H : 7,09 inch

600/800 €



148

Joseph MOUGIN (1876 - 1961)
«Raisin»

Vase conique en grès émaillée gris-vert à nuance beige à décor polychrome en léger relief formant anse de la vigne.

Signé du cachet en creux «Grès Mougin Nancy» et numéroté «95J».

H : 27 cm

A «Grape» grey-green and beige enameled stoneware vase designed by Joseph Mougin, at his Lunéville workshop, with a covering decor of stylized flames under and ocher-orange and beige cover. Marked under the base «Grès Mougin Nancy», «J.Mougin dc», «210.J», «France» and with the workshop's «L».

H : 10,63 inch

Bibliographie

Jacques G. Peiffer : «Les Frères Mougin, sorciers du grand feu, grès et porcelaine 1898-1950», Editions Faton, Dijon, 2001, modèle référencé page 230.

600/800 €



149

Joseph MOUGIN (1876 - 1961), atelier de Lunéville
«Flammes»

Vase en grès de forme ovoïde à large col ourlé évasé et décor couvrant d'une frise de flammes stylisées.

Marqué sous la base «Grès Mougin Nancy», «J.Mougin dc», «210.J», «France» et du «L» de l'atelier.

H : 32 cm

(quelques défaut de cuisson au décor)

A «Flame» stoneware vase designed by Joseph Mougin, at his Lunéville workshop, with a covering decor of stylized flames under and ocher-orange and beige cover. Marked under the base «Grès Mougin Nancy», «J.Mougin dc», «210.J», «France» and with the workshop's «L».

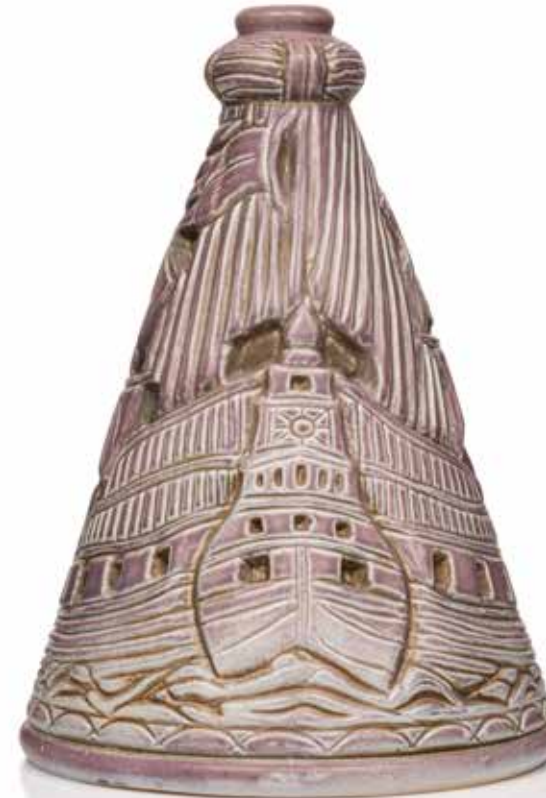
H : 12,60 inch

(a few cooking defaults in the decor)

Bibliographie

Jacques G. Peiffer, «Les Frères Mougin, sorciers du grand feu, grès et porcelaine 1898-1950», Editions Faton, Dijon, 2001, modèle référencé page 231.

300/500 €



150

MOUGIN - Nancy et Auguste GOOR (décorateur),
atelier de Lunéville
«Galère»

Pied de lampe en grès à décor couvrant d'une galère émaillée violet-mauve et gris-beige.

Marqué sous la base «231J.» «Goor dc», «Mougin Nancy» et du «L» de l'atelier.

H : 28 cm

(fêles de cuissons)

A «Galley» stoneware lamp designed by Augustin Goor at Mougin Nancy, Lunéville's workshop, with a covering decor of a galley under a purple-mauve and grey-beige cover. Marked under the base «231J.» «Goor dc», «Mougin Nancy» and with the workshop's «L».

H : 11,02 inch

(cooking cracks)

Bibliographie

Jacques G. Peiffer, «Les Frères Mougin, sorciers du grand feu, grès et porcelaine 1898-1950», Editions Faton, Dijon, 2001, modèle référencé page 231.

300/500 €



151

VENTRILLON (décorateur) et MOUGIN - Nancy
«Entrelacs»

Vase en grès de forme ovoïde à petit col évasé à décor couvrant d'une frise d'enroulements concaves sous couverte ocre-beige.

Marqué sous la base «Grès-Mougin Nancy», «174.J» et «modèle de C Ventrillon».

H : 26,5 cm

(quelques arrachages de cuisson sous la base)

An «Interlacings» stoneware lamp designed by Ventrillon at Mougin Nancy, with a covering decor of interlacings under an ocher-beige cover. Marked under the base «Grès-Mougin Nancy», «174.J» et «modèle de C Ventrillon».

H : 10,43 inch

(a few lacks from cooling process, under the base)

Bibliographie

Jacques G. Peiffer, «Les Frères Mougin, sorciers du grand feu, grès et porcelaine 1898-1950», Editions Faton, Dijon, 2001, modèle référencé page 230.

200/300 €



152

LONGWY
«Ours»

Ours en céramique vernissée rouge, les yeux noirs et or craquelé. Marqué «F.6023» sous la patte avant droite. 17 x 26 x 12 cm

A red enameled ceramic sculpture of a bear from Longwy. Black, white and gold cracked enamelled eyes. Marked «F.6023» under the right front foot.

6,69 x 10,24 x 4,72 inch

100/150 €



154

MOUGIN - Nancy
«Chat allongé»

Sculpture en grès émaillée verte nuancé.
Base rectangulaire à cristallisation bleu vert sur fond beige.
Signé du cachet en creux «Grès Mougin Nancy».
18 x 60,5 x 11,5 cm
(fêle et légers éclats)

A «Laying cat» green and beige enameled stoneware sculpture by Mougin - Nancy. Stamped «Grès Mougin Nancy».
7,09 x 23,82 x 4,53 inch
(cracks and slight chips)

800/1 000 €

153

Paul MILLET (1870 - 1950) à Sèvres
«Antilope»

Sculpture en faïence d'une tête d'antilope à couverture émaillée vert nuancé et ocre-beige sur un socle vernissé noir brillant.
Signée sous la base du tampon circulaire «PM Sèvres» et marquée «Made in France».
H : 33 cm
(défaut à une corne)

An «Antelope» green, beige and black enamelled earthenware sculpture by Paul Millet.
Marked under the base with the circular «PM Sèvres» stamp and «Made in France».
H : 12,99 inch
(default on one horn)

200/300 €



155

LONGWY & Georges BRAQUE ,
modèle de
«Mégalétor / Les Métamorphoses»

Important vase boule en faïence à décor d'une colombe dorée sur un fond bleu.

Numéroté 13/50

Signé dans le décor «G. Braque».

Signé, titré, numéroté et cachet de la manufacture sous la base.

H : 39 cm ; DL : 34 cm

A «Mégalétor / Les Métamorphoses» earthenware vase for Longwy, with an enamelled decor of a gold dove on a blue background. Signed «G. Braque» in the decor and signed, n° and Factory's stamp under the base.
H : 15,35 inch, D : 13,38 inch

2 000/3 000 €





156

Auguste HEILIGENSTEIN (1891-1976) & Odette CHARTROUSSE (1896 - 1989)

Vase conique à col évasé en faïence émaillée bleu nuancé à décor de poissons nageant dans un paysage aquatique rehaussé d'or.

Signé du monogramme d'Odile Chartrousse et «Aug.Heiligenstein» à l'or, sous la base.

H : 16 cm
(petits éclats et fêles)

An earthenware vase by Auguste Heiligenstein and Odette Chartrousse with a polychromatic and gold enamelled decor of fishes on a blue and green background. Marked with Odile Chartrousse's monogram and «Aug.Heiligenstein» with gold, under the base.

H : 6,30 inch
(slight chips and cracks)

1 000/1 200 €



157

Auguste HEILIGENSTEIN (1891 - 1976) & Odette CHARTROUSSE (1896 - 1989)

Vase à corps ovoïde et talon circulaire en retrait en faïence émaillée bleu à nuance verte.

Décor de poissons nageant dans un paysage aquatique rehaussé d'or. Signé du monogramme «OHC» et «Heiligenstein» à l'or.

H : 14 cm
(éclats)

An earthenware vase by Auguste Heiligenstein and Odette Chartrousse with a polychromatic and gold enamelled decor of fishes on a blue and green background. Monogrammed « OHC » and « Heiligenstein » with gold, under the base.

H : 5,51 inch
(chips)

1 000/1 200 €

158

Auguste HEILIGENSTEIN (1891-1976) & Odette CHARTROUSSE (1896 - 1989)

Vase à corps ovoïde à col resserré en faïence émaillée beige et bleu nuancé vert.

Décor émaillé polychrome de sirènes et de poissons dans un paysage aquatique à rehauts d'or.

Signé sous la base du monogramme de «Odette Chartrousse» et «Aug.Heiligenstein».

H : 27 cm

An earthenware vase by Auguste Heiligenstein and Odette Chartrousse with a polychromatic and gold enamelled decor of fishes and mermaids on a blue, beige and green background.

Monogrammed « OHC » and « Aug Heiligenstein » with gold, under the base.

H : 10,63 inch

2 500/3 000 €





159

Céramique d'Art de Bordeaux pour PRIMAVERA

Vase en faïence émaillée craquelée vert nuancé noir dit «vert bronze» et crème.

Marqué en creux «Primavera» et «France», sous la base ainsi que «402».

H : 19,5 cm

A «bronze» green, black and cream cracked enamelled earthenware vase by Cèramique d'Art de Bordeaux for Primavera. Marked under the base «Primavera», «France» and «402».

H : 7,68 inch

200/300 €



160

Pol CHAMBOST (1906-1983)

Vase en céramique à couverte bleue nuancée. Décor de frise de pastille.

Signé sous la base «Pol Chambost», «France» et numéroté «1389 PM».

H : 31 cm, DL : 21 cm

A blue enamelled ceramic vase by Pol Chambost with a decor of a dots frieze. Signed under the base «Pol Chambost», «France» and n° «1389 PM».

H : 12,20 inch, D : 8,27 inch

400/600 €



**VERRERIES
ART DÉCO**



161

René LALIQUE (1860 - 1945)
«Colombes»

Modèle créée en 1920, figure au catalogue de 1928, supprimé du catalogue en 1932 et non repris après 1947.

Pendentif en verre moulé pressé patiné opalescent.
Signé à la pointe «R. Lalique» au verso
H : 4 cm

A «Doves» molded-pressed patinated opalescent glass locket designed by René Lalique in 1920 (stopped after 1947).

*Signed «R. Lalique» on the back.
H : 1,57 inch*

Bibliographie

Félix Marilhac : «R. Lalique, catalogue raisonné de l'œuvre de verre», Les Editions de l'amateur, 1994, Paris, modèle reproduit et référencé page 580.

300/500 €



162

René LALIQUE (1860 -1945) pour
MOLYNEUX Paris
«Le Numéro Cinq»

circa 1928

Rare flacon en verre moulé pressé en partie dépoli.
Signature moulée «R Lalique Made in France» sous la base.

H : 9,5 cm
(percé)

A «Le Numéro Cinq» molded-pressed flask designed by René Lalique for Molyneux around 1928.

Signed «R Lalique Made in France» under the base.

*H : 3,74 inch
(pierced)*

1 500/2 000 €



163

LALIQUE France
«Laiterons»

modèle créé en 1930

Vase en verre soufflé-moulé teinté ambre et patine de surface.
Signé «R.Lalique France», sous la base.

H : 8,5 cm

A «Sow thistle» amber tinted and patinated molded-pressed glass base from the design created by René Lalique in 1930.

Signed «René Lalique France», under the base.

H : 3,35 inch

Bibliographie

- Félix Marilhac : «R. Lalique, L'Œuvre de verre», les éditions de de l'Amateur Paris, 1994, modèle reproduit et référencé page 454.

150/200 €

164

René LALIQUE (1860 - 1945)
«Sauterelles»

modèle créé en 1913 - non repris après 1947

en verre blanc soufflé-moulé patiné ocre-brun.

Signé sous la base «R. Lalique».

H : 28 cm

A «Grasshopper» vase designed by René Lalique in 1913 (stopped after 1947) on white blown and molded glass with an ocher-brown patina. Signed "R. Lalique" under the base.

H : 11,02 inch

Bibliographie

Félix Marilhac : «René Lalique, Catalogue raisonné de l'œuvre de verre», Editions de l'Amateur, modèle reproduit page 414 n° 888

6 000/8 000 €





165

André THURET (1898-1965)

Vase en verre massif pigmenté de poudres intercalaires rose-violine.

Signé «André Thuret» sous la base.

H : 12,5 cm, DL : 13,5 cm

A thick glass vase with pink-purple interlayer powders by André Thuret. Signed «André Thuret» under the base.

H : 4,92 inch, D : 5,31 inch

2 500/3 000 €



166

André THURET (1898 - 1965)

Vase en verre massif poudré d'oxydes métalliques rouge à nuances orangées, à col ourlé et corps modelé à chaud formant cavités libres.

Signé «André Thuret» sous la base.

H : 21 cm, DL : 18 cm

A thick glass vase with red-orange interlayer powders by André Thuret. Signed «André Thuret» under the base.

H : 8,27 inch, D : 7,09 inch

4 000/6 000 €



167

DAUM - Nancy France

Vase en épais verre bullé à décor de poudres rouge-rosées.

Signé «Daum # Nancy France» en pourtour de la base.

H : 27 cm, D : 24 cm

A thick bubbled glass vase by Daum - Nancy with a decor of pinky-red powders. Signed «Daum # Nancy France» around the base.

H : 10,63 inch, D : 9,45 inch

200/300 €



168

CHARDER (Charles SCHNEIDER 1881 - 1953)

«Palmiers»

Vase en verre double de forme balustré sur piédouche circulaire débordant, à décor gravé en profonde réserve de palmiers stylisés de couleur bleu cobalt sur un fond jaspé de poudres intercalaires bleu-ciel, jaunes et gris-blanc.

Signé «Charder» en réserve dans le décor et «Le Verre Français» sur le pied.

H : 37,5 cm

A «Palm Tree» double layer glass vase with a deeply etched decor of stylized cobalt blue trees on a background with light-blue, yellow and grey-white powders.

Signed «Charder» in the decor and «Le Verre Français» on the foot.

H : 14,76 inch

600/800 €



169

**Le Verre Français
«Cosmos»**

Haut vase en verre massif multicouche de forme oblongue à col court épaulé et large base circulaire noire brillante. Décor stylisé couvrant de sphères dentelées et de lignes croisées gravées en profonde réserve de couleur brun-rouge brillante sur un fond mat turquoise très contrasté. Le cœur des sphères est moucheté de poudres intercalaires jaune vif et turquoise.

Signature gravée «Charder Le Verre Français» sur la base.
H : 41 cm, DL : 18 cm

A tall thick multilayer glass on a black tinted base, with a decor of deeply etched brown-red serrated spheres and crossing lines on a mat turquoise background. Hearts of the spheres shows bright yellow and turquoise interlayer powders.

*Signed «Charder Le Verre Français» on the base.
H : 16,14 inch, D : 7,09 inch*

2 500/3 000 €



**OBJETS
ET TABLEAUX**



170

Louis ICART (1888 - 1950)
«Wistfulness, La Vasque»

Circa 1924
 Lithographie couleur.
 Signée en bas à droite
 «Louis lcart» et
 numérotée en bas à
 gauche «011/500».
 Mention en haut à
 gauche «Copyright by.
 1924. Les Graveurs
 Modernes. 194 Rue de
 Rivoli Paris».
 32 x 44 cm (à vue)
 (piqûres)

A «The Basin» colour
 lithography by Louis lcart.
 Signed on the bottom
 right «Louis lcart» and
 numbered on the bottom
 left «011/500». Marked on
 the upper left «Copyright
 by. 1924. Les Graveurs
 Modernes. 194 Rue de
 Rivoli Paris».
 12,60 x 17,32 inch (on
 sight)
 (stains)

Bibliographie

William R. Holland,
 Clifford P. Catania &
 Nathan D. Isen, «Louis
 lcart, The Complete
 Etching», A Schiffer
 Book for Collectors, 2002,
 modèle reproduit page
 95, Fig. 193

500/700 €



171

Louis ICART (1888-1950)
«Rêverie»

Circa 1914
 Lithographie couleur.
 Signée en bas à droite
 «Louis lcart «et numéroté
 89/100».
 Cachet sec en bas à
 gauche.
 28 x 29.5 cm (à vue)
 (piqûres)

A «Daydreaming» colour
 lithography by Louis lcart.
 Signed on the bottom
 right «Louis lcart» and
 dnumbered «89 / 100».
 11,02 x 11,61 inch (on
 sight)
 (stains)

Bibliographie

William R. Holland,
 Clifford P. Catania &
 Nathan D. Isen, «Louis
 lcart, The Complete
 Etching», A Schiffer
 Book for Collectors, 2002,
 modèle reproduit page 25,
 Fig. 43

400/600 €

172

Louis ICART (1888-1950)
«Coach»

Circa 1926
 Lithographie couleur.
 Signée en bas à droite
 «Louis lcart» et cachet
 sec à gauche.
 56 x 46 cm (à vue)

A «Coach» colour
 lithography by Louis lcart.
 Signed on the bottom
 right «Louis lcart» and dry
 stamp on the left.
 22,05 x 18,11 inch (on
 sight)

Bibliographie

William R. Holland,
 Clifford P. Catania &
 Nathan D. Isen, «Louis
 lcart, The Complete
 Etching», A Schiffer
 Book for Collectors, 2002,
 modèle reproduit page
 127, Fig. 265

400/600 €



173

Louis ICART (1888-1950)
«Dalila»

Circa 1929
 Lithographie couleur.
 Signée en bas à droite «Louis lcart», mention en haut à
 droite «Copyright by. L.lcart.Paris» et cachet sec en bas
 à gauche.
 Numérotée «115 / _ _ «.
 53 x 34 cm (à vue)
 (papier gondolé et piqûres)

A «Dalila» colour lithography by Louis lcart.
 Signed on the bottom right «Louis lcart» and dry stamp
 on the left. Marked on the upper right «Copyright by L.
 lcart Paris».
 Numbered «115 / _ _ «.
 20,86 x 13,38 inch (on sight)
 (paper slightly warped)

Bibliographie

William R. Holland, Clifford P. Catania & Nathan D. Isen,
 «Louis lcart, The Complete Etching», A Schiffer Book for
 Collectors, 2002, modèle reproduit page 182, Fig. 389

600/800 €



174

Louis ICART (1888-1950)
«Salomé»

Circa 1928
 Lithographie couleur.
 Signée en bas à droite «Louis lcart» et cachet sec à
 gauche.
 Mention en haut à droite «Copyright by L.lcart Paris».
 53.5 x 35.5 cm (à vue)
 (papier légèrement gondolé)

A «Salomé» colour lithography by Louis lcart.
 Signed on the bottom right «Louis lcart» and dry stamp
 on the left. Marked on the upper right «Copyright by L.
 lcart Paris».
 21,06 x 13,98 inch (on sight)
 (paper slightly warped)

Bibliographie :

William R. Holland, Clifford P. Catania & Nathan D. Isen,
 «Louis lcart, The Complete Etching», A Schiffer Book for
 Collectors, 2002, modèle reproduit page 182, Fig. 388

500/700 €



175

Travail Art Déco

Boîte à cigarettes en bois gravé et à décor teinté stylisé de branchages fleuris. Monogrammé «AM» en creux, sur le couvercle. 10,5 x 16 x 10,5 cm (usures)

500/700 €



176

Travail Art Déco

Lampe à corps sphérique en opaline noire. Monture en laiton doré. H : 34 cm, DL : 25 cm (percé)
Art Deco Work
A black opaline glass spherical lamp with a gilded brass frame. H : 13,38 inch, D : 9,84 inch (pierced)

300/400 €

177

Johan ROHDE (1856 - 1935) & Georg JENSEN (1866 - 1935)

Partie de ménagère en argent composé de :
12 grands couteaux
5 cuillères à glace
6 grandes cuillères
5 grandes fourchettes
5 fourchettes moyennes
6 fourchettes à poisson
6 couteaux à poisson
6 fourchettes à entremet
6 fourchettes à escargot
1 louche
1 cuillère à asperges
1 mini fourchette
1 couteau à beurre
1 cuillère à confiture
1 cuillère à glace
Poids brut : environ 3 500 g
Part of a silverware service designed by Johan Rohde & Georg Jensen :
12 knives
5 ice cream spoons
6 spoons
5 forks
5 smaller forks
6 fish forks
6 fish knives
6 snails forks
6 dessert forks
1 ladle
1 asparagus spoon
1 mini fork
1 butter knife
1 jam spoon
1 ice spoon
Gross weight : around 123,45 Oz

2 000/3 000 €



178

André MARGAT (1903 - 1999)

Bison du Canada

1930
Dessin pastel et crayon sur papier. Signé et daté en bas à gauche «A.Margat 1930». 49 x 64,5 cm (à vue)

Bibliographie

Mobilier et décoration : revue française des arts décoratifs appliqués, janvier 1932, modèle reproduit page 67.

A «Buffalo» pencil and oil pencil drawing on paper by André Margat in 1930. Signed and dated «A.Margat 1930» on the bottom left. 19,29 x 25,39 inch (on sight)

600/800 €



179

Edgar BRANDT (1880 - 1960)

Pied de lampe en fer forgé. Signé «E.Brandt» sur la terrasse. H : 42 cm (légère oxydation)

A wrought iron lamp foot by Edgar Brandt. Stamped «E.Brandt» on the terrace. H : 16,53 inch (slight oxydization)

1 200/1 500 €

180

Max LE VERRIER (1891-1973)

«Flamants rose»

Lampe en régule à décor de quatre flamants rose debout contre le fut de la lampe. Base quadrangulaire en marbre vert veiné. Signé sur le fut «M. Le Verrier» H : 33 cm

600/800 €





181

Paul-Etienne SAIN (1904 - 1995)
 Panneau rectangulaire en laque de Béka verte nuancé à décor d'un paysage architectural et de motifs floraux dorés.
 39 x 49,5 cm
 (petit choc)

A Néka lacquer plate by Paul-Etienne Sain with a decor of an architecture scenery and gold flowers.
 15,35 x 19,49 inch

2 000/3 000 €



« M. Linossier est, lui aussi, un dinandier de grand talent ; j'aime non seulement la forme élégante de ses pièces mais surtout la sobriété de leur décor, si seyant, si bien approprié, qu'on ne peut, en contemplant chaque objet, l'imaginer différent de ce qu'il est. »

Gabriel Henriot in "La Dixième Exposition des Artisans Français Contemporains", Mobilier et décoration : revue française des arts décoratifs appliqués, page 26.

184

Claudius LINOSSIER (1893-1953)
 Vase de forme conique à large col évasé en dinanderie de cuivre martelé à décor de motifs géométriques rouge nuancé sur un fond argenté. Base circulaire.
 Signé «C.Linossier».
 H : 31.5 cm, D : 23 cm
 (légères rayures)

A copperware vase by Claudius Linossier with a silver and red geometrical pattern decor. Signed «C.Linossier».
 H : 12,40 inch, D : 9,05 inch
 (slight scratches)

3 000/4 000 €

185

Jean DUNAND (1877-1942)
 Coupe formant vide poche circulaire en étain martelé. Signée et numérotée sous la base «Jean Dunand 5659».
 H : 8 cm, D : 34 cm
 (légères rayures)

An hammered tin cup designed by Jean Denand. Signed under the base «Jean Dunand 5695».
 H : 3,15 inch, D : 13,38 inch
 (slight scratches)

500/700 €



MILLON

105



182

Atelier Camille FAURE
 Vase ovoïde en cuivre émaillée en léger relief de motifs floraux en polychromie.
 Col et base en laiton.
 Signé «C.Fauré Limoges».
 H : 11 cm

An eggshaped copper vase from the Camille Fauré's Workshop with a polychromatic enamelled decor of flowers patterns.
 Brass frame on the base and neck. Signed «C.Fauré Limoges».
 H : 4,33 inch

500/700 €



183

Atelier Camille FAURE
 Vase ovoïde en cuivre à petit col resserré et talon circulaire.
 Décor géométrique en polychromie en léger relief.
 Signé «C.Fauré Limoges France»
 H : 14 cm

An eggshaped copper vase with a polychromatic enamelled decor of geometrical patterns.
 Signed «C.Fauré Limoges France».
 H : 5,51 inch

400/600 €

104

OBJETS ET TABLEAUX

**MOBILIER
ART DÉCO**



186

Paul FOLLOT (1877-1941)
Circa 1915

Paire de fauteuils en noyer sculpté à dossiers arrondis se prolongeant sur des accotoirs semi pleins à décor ajouré de médaillons présentant des vasques fleuries, pieds gaines à l'avant et sabre à l'arrière. Assises et dossiers recouverts d'un tissu double face à fond rouge à points blanc et d'une frise motifs géométriques grises à points rouge.
80 x 66 x 70 cm

A pair of carved walnut tree armchairs designed by Paul Follot around 1915 with a decor of open worked flowery basin lockets. Seats and back covered with a dot pattern fabric on the inside and geometrical pattern one on the outside.
31,50 x 25,98 x 27,56 inch

Bibliographie

Joseph-Antoine Angeli, «Paul Follot», Editions Persée, Aix en Provence, 2016, modèle reproduit page 37

3 000/4 000 €



187

Maison KRIEGER & Robert BONFIL (1886 - 1976)

Buffet en placage et acajou ouvrant en façade par quatre portes surmontées d'un tiroir à poignée en laiton doré et reposant sur six pieds fuselés à pans coupés. Il est décoré de deux plaques en faïence émaillée polychrome de cervidés.
Signé «Bonfil» et «Krieger Paris» sur les ferrures.
103 x 165 x 52 cm
(usures)

*A mahogany veneer sideboard opening on four doors with gilded brass handles by Maison Krieger & Robert Bonfil. It's adorned with two enamelled earthenware plaques with a decor of cervids.
Signed «Bonfil» and «Krieger Paris» on the hinges.
40,55 x 64,96 x 20,47 inch
(uses)*

800/1 000 €



188

Paul FOLLOT (1877-1941)

circa 1915

Ensemble de salon en noyer sculpté comprenant un canapé et quatre fauteuils. Dossiers arrondis se prolongeant sur des accotoirs semi pleins à décor ajouré de médaillons présentant des vasques fleuris, pieds gainés à l'avant et sabre à l'arrière.

Assises et dossiers recouvert d'un tissu blanc.

Fauteuils : 80 x 67 x 73 cm

Canapé : 80 x 174 x 74 cm

(usures et restaurations)

A carved walnut tree salon furniture set designed by Paul Follot around 1915, including a sofa and four armchairs with a decor of open worked flowery basin lockets.

Seats and back covered with a white fabric.

Armchairs : 31,50 x 26,38 x 28,74 inch

Sofa : 31,50 x 68,50 x 29,13 inch

(uses and restorations)

10 000/15 000 €





189

Travail Français

Paire de fauteuils en chêne à accotoirs à manchettes plates. Assises et dossiers recouverts du skaï rouge. 80 x 56 x 44 cm (usures)

A pair of oakwood armchairs with red leatherette covered armrests, seats and backs, designed by Maurice Jallot. 31,50 x 22,05 x 17,32 inch (usage scratches)

600/800 €



190

Travail Français

Bureau toute face à caisson et étagères en placage d'acajou à plateau rectangulaire arrondi présentant un tiroir en façade et quatre tiroirs superposés. 76 x 122 x 68 cm (manque de placage et rayures) French Work

A mahogany veneer desk opening on a front drawer and four other ones on the side. 29,92 x 48,03 x 26,77 inch (lacks of veneer and scratches)

1 500/2 000 €



191

Maxime OLD (1910 - 1991)

Paire de porte-manteau et porte chapeaux muraux en merisier et quatre patères en bronze doré. Estampillés au fer «Maxime Old» au dos. 78 x 28 x 12 cm

Nous remercions l'ayant droit de nous avoir confirmé l'authenticité de cette oeuvre.

A pair of cherrywood and gilded bronze wall coat-hangers by Maxime Old. Stamped «Maxime Old» on the backs. 30,71 x 11,02 x 4,72 inch

800/1 200 €



192

Travail Français

Paire de meubles à corps quadrangulaires à bords arrondis en placage d'acajou présentant deux portes en façade, une niche composé de portes coulissantes vitrées en partie supérieur et deux tiroirs sur les côtés. 127,5 x 154 x 42 cm (rayures d'usage, tâches et éclats aux verres) French Work

A pair of wood and mahogany veneer pieces of furniture opening on two front doors, an alcove with a sliding glass door and two sides drawers. 50,20 x 60,63 x 16,53 inch (scratches, stains and chips on the glass)

4 000/6 000 €





193

Travail Français

Lampadaire tripode à large fût en bronze patiné et abat-jour en soie froncée.

HT : 180 cm
(usures)

French Work

A patinated bronze floor lamp with a silk lampshade.

*H : 70,87 inch
(uses)*

300/400 €

194

Travail Français

Paire de large fauteuils en hêtre teinté, à dossiers arrondis se prolongeant sur des accotoirs pleins terminés par des montants évasés sculptés de motifs feuillagés stylisés et dorés.

Assises recouvertes d'un tissu jaune, dossier et accotoir recouverts de soie grise et jaune.

75 x 64 x 86 cm

A pair of tinted beechwood armchairs with gilded front feet carved with stylized leaves.

Seats, backs and armrests covered with yellow and grey silk.

29,53 x 25,20 x 33,86 inch

2 800/3 000 €



195

ETABLISSEMENT PERZEL

Paire d'appliques à deux lumières en laiton patiné vert.

Réflecteur en verre et opaline blanche

Marquées «JPerzel»

37 x 30 x 16 cm

(éclats aux réflecteur)

A pair of green patinated brass wall lights with glass and white opaline reflectors.

14,60 x 11,81 x 6,30 inch

(chips on the reflectors)

400/600 €

196

Jules LELEU, attribué à

Partie de salon en noyer composé de deux fauteuils à dossier incurvé, accotoirs à manchettes se prolongeant sur des pieds galbés à l'avant et sabre à l'arrière et de quatre chaises au modèle.

Assises et dossiers recouverts d'un tissu vert.

Fauteuils : 79 x 56 x 47

Chaises : 81 x 46 x 42 cm

(usures et petits accidents)

A part of a walnut-tree and green fabric salon set of furnitures attributed to Jules Leleu, including :

Two armchairs : 31,10 x 22,05 x 15,50 inch

Four chairs : 31,89 x 18,11 x 16,53 inch

(uses and slight accidents)

600/800 €





197

-
Ernest Elie MORENON
 (1904 - 2003)
Porte Monumentale de l'Alma Paris 1937

Important bas-relief en chêne sculpté.
 Titré, situé et daté «Porte Monumentale de l'Alma Paris 1937».
 Signé en bas à droite «E. Morenon».
 117 x 69 x 6,5 cm
 (usures)

*A tall carved oakwood bas-relief by Ernest Elie Morenon.
 Titled, located and dated «Porte Monumentale de l'Alma Paris 1937». Signed on the bottom right «E. Morenon».*
 46,06 x 27,16 x 2,56 inch
 (uses)

6 000/8 000 €



198

-
Paul DUPRE-LAFON (1900 - 1971)
& HERMES Paris

Valet de nuit en chêne cérusé et armature en laiton à tablette et cintre gainé de cuir rouge.
 Signés du cachet «Hermès Paris» sur la tablette et le cintre.
 137 x 44 x 57 cm
 (usures au cuir et léger choc)

A brass and oakwood night servant designed by Paul Dupré Lafon for Hermès Paris, with a redleather covered plate and hanger. Signed «Hermès Paris» on both leather parts.
 53,94 x 17,32 x 22,44 inch
 (uses on the leather and slight chocs)

Bibliographie
 Thierry Couvrat-Desvergnès, «Dupre-Lafon, décorateur des millionnaires», Les éditions de l'amateur, 1990 Paris, modèle reproduit pages 144, 204.

6 000/8 000 €



DESIGN



199

Maison CHARLES, attribué à
Lampe à structure en bronze patiné
et marbre noir enserrant un œuf
d'autruche.
Abat-jour en tissus.
H : 69 cm
(éclats au marbre)

*A patinated bronze and black marble
lamp attributed to Maison Charles,
framing an ostrich egg. Fabric
lampshade.
H : 27,16 inch
(chips on the marble)*

300/400 €



200

Maison JANSEN, attribué à
Lampe en laiton doré imitant un
palmier.
Socle en bois et laiton.
H : 78 cm
Work of the Fifties

*A gilded brass lamp in the shape of a
palm tree.
Wood and brass base.
H : 30,71 inch*

200/300 €

201

Maison JANSEN, dans le gout
Paire de bouts de canapé en laiton
doré à futs cannelés à deux plateaux
rectangulaires recouverts de skaï noir
et vignettes dorées.
63 x 34 x 44 cm
(légères usures)

*A pair of gilded brass and black skaï
covered plates side tables in the
manner of Maison Jansen.
24,80 x 13,38 x 17,32 inch
(slight uses)*

300/400 €





202

- **Henri IHLE (1925 - 1982)**

Tapiserie figurant des oiseaux volants au milieu de branchages. Signé «Ihle» en bas à droite, monogramme Pinton Frères en bas à gauche et numéroté «5/8» au dos. 154 x 193 cm

A tapestry designed by Henri Ihle with a decor of flying birds among twigs. Signed «Ihle» on the bottom right, monogram of Pinton Frères on the bottom left and n° «5/8» on the back. 60,63 x 75,98 inch

1 000/1 500 €



203

- **Jacques ADNET (1900-1984)**

Circa 1950
Porte bagage en laiton et lanières de cuir piqué cellier noir. Piètement imitant le bambou. 41 x 56 x 44 cm (traces d'oxydations)

A bamboo shaped brass luggage carrier designed by Jacques Adnet around 1950, covered in black saddle-stitched leather. 16,15 x 22,05 x 17,32 inch (oxydization traces)

Bibliographie

Alain-René Hardy & Gaëlle Millet, «Jacques Adnet», Les Editions de l'Amateur, Paris, 2014, modèle reproduit page 227.

400/600 €

204

- **Travail Français 1960**

Tabouret quadripode en chêne blond relié par une entretoise circulaire en fer forgé. Assise recouverte de peau de vache. H : 53 cm

*French Wok of the Sixties
An oakwood and wrought iron four legged stool with a cow skin seat. H : 20,87 inch*

400/600 €



205

- **Travail Français**

Paire d'appliques en métal doré enserrant cinq éléments hémisphériques en verre partiellement évidé. 47 x 34 x 27 cm (éclats au verre) French Work

A pair of gilded metal wall lights framing five partially emptied hemispheric glass elements. 18,50 x 13,38 x 10,63 inch (chips on the glass)

1 200/1 500 €

206

- **André SORNAY (1902 - 2000)**

Meuble à hauteur d'appui en chêne patiné cèrusé partiellement clouté. Ouvre par deux portes en façade à poignée de préhension en métal cuivré et reposant sur deux montants rectangulaire plein. 90 x 66 x 45,5 cm (usures)

A ceruse and patinated oak wood sideboard by André Sornay, partially studded. Opens on two doors with copered metal handles. 35,43 x 25,98 x 17,91 inch (usage scratches)

1 500/2 000 €





207

Diego GARRIDO (1941)
Diego GARRIDO

Sculpture en pierre à taille direct figurant une femme nue s'étirant. Signée «Garrido». Socle en pierre.
H : 60 cm

A direct carved stone sculpture of a stretching naked woman by Diego Garrido. Stone base. Signed «Garrido».
H : 23,62 inch

2 000/3 000 €

208

Travail Français

Vase en bronze patiné brun nuancé à panse renflée et col resserré à décor de motifs végétaux stylisés. H : 25 cm, D : 29 cm
French Wok

A brown patinated bronze vase with a decor of stylized vegetals.
H : 9,84 inch, D : 3,54 inch

300/400 €



209

Maison JANSEN

Paire de bouts de canapé en bronze doré vernis. Piètement galbés et plateau en verre églomisé. 47 x 60 x 46 cm

A pair of varnished gilded bronze side tables from Maison Jansen, with mirror plates.
18,50 x 23,62 x 18,11 inch

800/1 000 €



210

Alexandre NOLL (1890 - 1970)

Boîte quadrangulaire couverte en bois exotique. Prise en ivoire. Signé sous le couvercle «A Noll».
10 x 10 x 10 cm

An exotic wood covered box by Alexandre Noll, with an ivory handle.
Signed «A Noll» under the lid.
3,94 x 3,94 x 3,94 inch

400/600 €



211

Pierre GUARICHE (1926 - 1995)
«Aquilon»

Suite de trois tables basses modulables quadrangulaires en placage de bois exotiques et dessus en stratifié blanc. Piètement cruciforme. 18,5 x 35 x 35 cm (usures)

A set of three «Aquilon» side tables designed by Pierre Guariche, in exotic wood veneer and white laminated plates.
7,28 x 13,78 x 13,78 inch (uses)

1 500/2 000 €



212

JUMO
«Bolide»
1945

Lampe en bakélite et métal.
Marqué sous la base «Jumo déposé».
14 x 28 x 19 cm (fermée)
51 x 28 x 19 cm (ouverture max)

A «Bolide» metal and bakelite lamp designed in 1945 for Jumo. Marked under the base «Jumo déposé». 5,51 x 11,02 x 7,48 inch (open) 20,08 x 11,02 x 7,48 inch (closed)

Bibliographie
- Charlotte & Peter Fiell : "Design du XXème siècle", Taschen, 2000, modèle reproduit et référencé page 673.

200/300 €



213

Travail Français 1950

Bout de canapé en chêne à trois étagères superposées.
60 x 50 x 24,5 cm
(légères usures)
French work of the Fifties

An oakwood side table with three shelves. 23,62 x 19,68 x 9,64 inch (slight uses)

300/400 €



214

Travail Français 1950

Table basse de forme libre en formica jaune reposant sur un piètement tripode tubulaire terminé par des sphères.
41 x 53 x 31 cm
(traces d'oxydation)
French Work of the Fifties

A yellow formica side table, standing on three legs ended by spheres. 16,14 x 20,87 x 12,20 inch (oxydization traces)

300/400 €



215

Line VAUTRIN (1913-1997)
Bronche en bronze doré à décor d'une tête de lion stylisé entouré d'une guirlande de fruits.
Monogramme «LV».
D : 7 cm

A gilded bronze spin by Line Vautrin with a decor of a stylized lion head surrounded by a fruits swag. Monogrammed «LV». D : 2,75 inch

250/300 €



216

Line VAUTRIN (1913 - 1997)
Broche en broche doré en forme de feuille.
Attache en laiton doré.
Signée «Line Vautrin» au dos.
6,3 x 3,2 cm

A gilded bronze leaf shaped pin by Line Vautrin. Gilded brass clamp. Signed «Line Vautrin» on the back. 2,48 x 1,26 inch

150/200 €



217

Atelier de Line VAUTRIN
Miroir face à main en talosel à décor gravé composé d'éléments en verre miroir teinté bleu.
L : 21,5 cm

A talosel and tainted mirror hand mirror from the Line Vautrin workshop. L : 8,46 inch

150/200 €



218

-
Line VAUTRIN (1913 - 1997)

«Colombe»

Petite broche en talosel et verre miroir teinté.

4 x 5 cm

(quelques manques)

A «Dove» talosel and tinted mirror pin by Line Vautrin.

*1,57 x 1,97 inch
(a few lacks)*

500/700 €

219

-
Atelier de Line VAUTRIN

Pied de lampe tubulaire en résine à décor en talosel et miroirs teintés de fleurs stylisées.

H : 40 cm

(manques et rayures)

A resin lamp foot for the Line Vautrin workshop with a talosel and tinted mirror decor of stylized flowers.

H : 15,75 inch

(lacks and scratches)

800/1 000 €



219 bis

-
India MAHDAVI (Née en 1962)

Table de salle-à-manger en noyer, le plateau composé de six dalles quadrangulaires à bords arrondis.

73 x 198 x 116 cm
(usures et rayures)

A walnut tree table by India Mahdavi with a plate made of six walnut plates.

*28,74 x 77,95 x 45,67 inch
(scratches and uses)*

3 500/4 000 €



220

-
Travail Français

Suite de quatre chaises en bois massif à dossier bandeau et structure quadrangulaire.

Assises et dossiers en cuir fauve.

82 x 48 x 44 cm

French Work

A set of four massive wood chairs with fawn leather backs and seats.

32,28 x 18,90 x 17,32 inch

300/400 €

221

-
Pierre CHAPO (1927 - 1986)

Table de salle à manger à plateau rectangulaire en chêne et reposant sur deux montants pleins reliés par une entretoise.

76,5 x 240 x 148,5 cm

(usures et rayures)

Provenance

Commande particulière réalisée auprès des ateliers de Pierre Chapo.

An oakwood dining room table designed by Pierre Chapo.

30,12 x 94,49 x 58,46 inch

(uses and scratches)

Particular command made by the Chapo workshop.

8 000/10 000 €



222

Mathieu MATEGOT 1910-2001
Desserte roulante en métal tubulaire laqué noir présentant trois compartiment superposés amovibles en métal perforé laqué blanc. 96 x 100 x 40 cm (rouille)

A black lacquered metal and white lacquered perforated sheets three plates rolling service trolley designed by Mathieu Matégot. 37,79 x 39,37 x 15,75 inch (oxydization)

400/600 €



223

Mathieu MATEGOT (1910-2001)
Porte parapluie conique en métal perforé laqué blanc. H : 88 cm (rouille)

A tapered white lacquered perforated sheets umbrella holder designed by Mathieu Matégot. H : 34,65 inch (oxydization)

Bibliographie
Patrick Favardin, «Mathieu Matégot», Editions Norma, France, 2014, modèle reproduit pages 40 & 42

150/200 €



224

Mathieu MATEGOT 1910-2001
«Java»

Lampe à poser tripode en métal tubulaire et tôle laquée crème pliée et ajouré à réflecteur circulaire orientable. H : 28 cm, D : 19 cm (usures de laque et petits chocs)

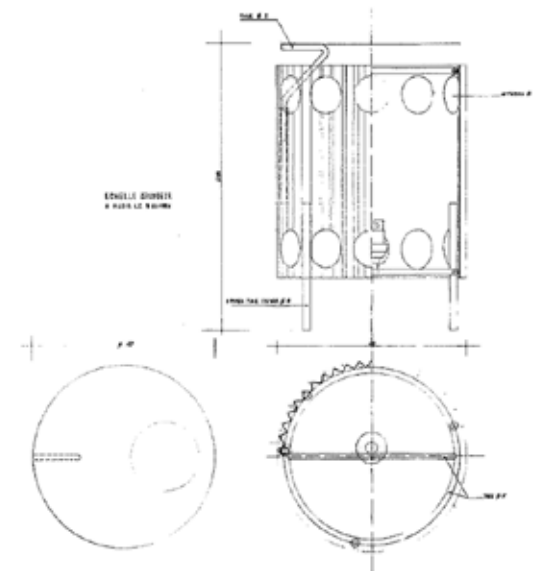
A cream lacquered folded metal «Java» lamp designed by Mathieu Matégot, with a movable circular reflector.

H : 11,02 inch, D : 7,48 inch (uses on the lacquer and slight chocs)

Bibliographie

- Philippe Jousse & Caroline Mondineu : «Mathieu Matégot», Éditions Jousse Entreprise, Paris 2003, modèle reproduit page 79 et illustré page précédente. Egalement reproduit et référencé page 228 vignette 160.
- Patrick Favardin, «Mathieu Matégot», Norma éditions, Paris, 2014, modèles reproduit et référencé page 188, et dans un ensemble présenté à la Galerie Matthieu Richard en octobre 2008 page 191.

3 000/4 000 €X



225

Mathieu MATEGOT (1910-2001)

Salon de Jardin modèle «Tropique» en tôle perforée laquée rouge comprenant une table, deux fauteuils et deux chaises.

Table : 73 x 89,5 x 89,5 cm

Deux fauteuils : 83 x 68 x 43 cm

Deux chaises : 83 x 42 x 43 cm

(traces d'oxydation, petits accidents et sauts de laque)

A «Tropique» red lacquered perforated sheet garden furnitures set designed by Mathieu Mategot, including :

A table : 28,74 x 35,24 x 35,24 inch

Two armchairs : 32,68 x 26,77 x 16,93 inch

Two chairs : 32,68 x 16,53 x 16,93 inch

(oxydization traces, small accidents and lacks of lacquer)

- Philippe Jousse & Caroline Mondineu : «Mathieu Matégot», Éditions Jousse Entreprise, Paris 2003, modèle reproduit et référencé page 220 vignettes 55, 56 et 57.

- Patrick Favardin, «Mathieu Matégot», Norma éditions, Paris, 2014, modèles reproduits et référencés pages 57-58 et 56, 60 et 61 sur des publicités d'époques.

Fauteuils reproduits également en double-page 272-237 dans le salon de la Villa Seurat (Maison de Mathieu Matégot) à Paris.

Table également référencée et reproduite pages 290 et 291 dans la salle-à-manger de l'aéroport de Tit Mellil.



5 000/7 000 €





226

Jean Boris LACROIX (Paris 1902 - 1984)

Lampe «cocotte» à structure en laiton tubulaire.
Réflecteur conique en perspex opaque.
H : 34 cm

A «Cocotte» brass lamp by Jean-Boris Lacroix, with a
mate perspex reflector.
H : 13,38 inch

600/800 €

227

Colette GUEDEN (1905 - 2000)

Ensemble de salle à manger en fer battu patiné noir
comprenant six chaises, deux tabourets, une table et une
console agrémentés de plaques ajourées de motifs
stylisés en métal laqué blanc.

Dessus de plateau en verre translucide.
Chaises : 97 x 46 x 48 cm
Tabourets : 43,5 x 47,5 x 38,5 cm
Console : 114,5 x 140 x 31,5 cm
Table : 75 x 180 x 91 cm
(Eclats aux verres et usures à la patine)

A black patinated wrought iron dining room furniture set
including six chairs, two stools, a table and a console,
adorned with white lacquered openworked sheets.
Glass plates.

Chairs : 38,19 x 18,11 x 18,90 inch
Stools : 17,12 x 18,70 x 15,16 inch
Console : 45,08 x 55,12 x 12,40 inch
Table : 29,53 x 70,87 x 35,83 inch
(chips on the glasses and uses of patina)

1 000/1 500 €

A tall ceramic plate by Albert Thiry
with a brown and white enamelled
decor of stylized plants and coilings.
Signed «Thiry» under the base.
H : 3,35 inch, D : 20,08 inch

228

Albert THIRY (1932 - 2009)

Important plat en céramique à
décor «maillé blanc et brun de
motifs végétaux stylisés et
d'enroulements.
Signé «Thiry», sous la base.
H : 8.5 cm, D : 51 cm

A tall ceramic plate by Albert Thiry
with a brown and white enamelled
decor of stylized plants and coilings.
Signed «Thiry» under the base.
H : 3,35 inch, D : 20,08 inch

200/300 €

229

Louis GIRAUD (1897 - 1985)

Important vase à corps ovoïde et col
décentré en céramique émaillée de
couleur brune à décor de projections
émaillées.
Signé «Giraud Vallauris» en creux,
sous la base.
H : 42 cm

A ceramic picher by Louis Giraud
with a brown enamelled cover with
white spills decoration.
Signed «Giraud Vallauris», under the
base.
H : 16,53 inch

200/300 €



230

KERAMOS à Sèvres

Coupe quadrangulaire à bords
arrondis en faïence émaillée blanche
et bleu craquelé.
Signée sous la base «Kéramos
Sèvres».
7,5 x 24 x 24 cm
(légers éclats)

A blue and white cracked enamelled
earthenware cup from Keramos at
Sèvres.
Signed under the base «Kéramos
Sèvres».
2,95 x 9,45 x 9,45 inch
(slight chips)

250/300 €





231

Jean LURCAT (1892 - 1966) à SANT-VICENS
« Le Soleil et la Lune »

Double-pichet en céramique vernissé à décor émaillé rouge et bleu d'un soleil et d'une lune stylisés sur un fond beige et blanc.

Signé, situé et numéroté «Dessin J.Lurçat Sant-Vicens D024/50» à l'émail, sous la base.

H : 28,5 cm, L : 50 cm
(léger éclat sur la prise)

A «Moon and Sun» ceramic double pitcher by Jean Lurçat at Saint Vicens with a red and blue enamelled decor on a white and beige background.
Signed under the base «Dessin J.Lurçat Sant-Vicens D024 / 50».

H : 11,22 inch, L : 19,68 inch
(slight chip on the cove)

2 000/3 000 €



232

Pablo PICASSO (1881 - 1973) à MADOURA
«Picador»

Pichet tourné en terre de faïence rouge, décor à la paraffine, émail noir. Modèle créé le 5 août 1952 et édité à 500 exemplaires réalisés chez Madoura.

Marqué «Édition Picasso Madoura», en creux sous la base.
H : 14 cm

Bibliographie

A. Ramié, Picasso: Catalogue de l'œuvre céramique édité 1947-1971, modèle reproduit sous le n°162 page 89

A «Picador» red earthenware pitcher made by Pablo Picasso at Madoura with a black enamelled decor.

Design created on August, 1952 the 5th and edited in 500 copies. Marked «Édition Picasso Madoura» under the base.

H : 5,51 inch

2 000/3 000 €





233

Roger CAPRON, attribué à

Masque à cornes stylisées en faïence émaillée noir.
25 x 12 x 10 cm
(éclats)

*A black enamelled earthenware mask with horns attributed to Roger Capron.
9,84 x 4,72 x 3,94 inch
(chips)*

600/800 €

234

Roger CAPRON (1922-2006)

Bouteille en faïence à décor polychrome d'un lettrage «whisky», sur fond blanc.
Signée «Capron Vallauris», sous la base.
H : 37 cm
(restaurations)

*An earthenware bottle by Roger Capron with a polychromatic decor of a «whisky» lettering.
Signed «Capron Vallauris», under the base.
H : 14,57 inch
(restorations)*

150/200 €

235

Roger CAPRON (1922 - 2006)

Pichet à une anse à céramique à couverte blanche et noire.
Couverte verte à l'intérieur.
Signé et situé «Capron Vallauris», sous la base.
H : 25 cm

*A black and white enamelled earthenware pichet by Roger Capron, with a green enamelled inside cover.
Signed and located «Capron Vallauris», under the base.
H : 9,84 inch*

400/600 €



236

Jean (1913-1992) et Jacqueline LERAT (1920-2009)

Coupe à anse en grés émaillé ocre-brun et beige à décor sur la face externe de fines stries contrariées.
Signé «JLerat» sous l'anse.
18 x 24 x 31 cm

*A stoneware cup by Jean & Jacqueline Lerat with an external decor of fine grooves. Signed «JLerat» under the cove.
7,09 x 9,45 x 12,20 inch*

500/700 €

237

ACCOLAY (Act. 1945 - 1992)

Important vase en céramique à corps ovoïde et col évasé à décor doré et émaillé de couleurs noire et brun-mauve sur un fond blanc mat.
Signé «Accolay» en creux sous couverte, sous la base.
H : 58 cm

*A tall ceramic vase from Accolau with a black, brown-mauve and gold decor on a white background.
Signed «Accolay», under the base.
H : 22,83 inch*

600/800 €





238

-
LALIQUE France
«Hespérides»

circa 1990
Vase en verre moulé-pressé teinté noir.
Signé «Lalique France» sous la base.
H : 23 cm

A black tinted molded-pressed glass «Hespéride» vase from Lalique-France around 1990.

Signed «Lalique France» under the base.

H : 9,05 inch

200/300 €

239

-
Jacques BLIN (1920 - 1995)

Petit vase en faïence émaillée bleu nuancé à décor incisé en partie basse d'une frise de couleurs du jeu de carte (cœur, trèfle, pique et carreau).
Signé «JBlin» en creux, sous la base.
H : 13 cm

A blue enameled earthenware vase by Jacques Blin, with a decor of a frieze of hearts, spades, clovers and diamonds).

Signed «JBlin», under the base.

H : 5,12 inch

80/120 €

240

-
Jacques BLIN (1920 - 1995)
Jacques BLIN

Pichet à anse et bec pincé en faïence émaillée bleu nuancé à décor en creux d'animaux fantastiques.
Signé «JBlin».
H : 25 cm

A blue enameled earthenware picher by Jacques Blin, with a decor of fantastic animals. Signed «JBlin».

400/600 €

241

-
Paul GAUGUIN, d'après
«Pot-portrait sous forme de têtes grotesques »

Modèle créé en 1889
Réédition des années 1960
Pot en grès à couverte émaillée brun nuancé figurant un autoportrait grotesque de l'artiste.
Marqué en creux «La sincérité d'un songe à l'idéaliste Schuffeneker» et d'un monogramme en creux, à l'intérieur de la base. Numéroté 1/6.
25 x 23 x 22 cm
(quelques éclats en pourtour de la base)

A «Portrait-vase with a grotesque head» stoneware planter, edited in the Sixties from Paul Gauguin design of 1889. Brown enamelled cover.

Marked under the base «La sincérité d'un songe à l'idéaliste Schuffeneker» («The sincerity of a dream for the idealist Schuffeneker»), of a monogram and n° 1/6.

9,84 x 9,05 x 8,66 inch
(a few chips around the base)

1 200/1 500 €

242

-
Denise GATARD, attribué à
Petite coupe vide poche en faïence émaillée blanche, noire et verte.
4,5 x 13 x 8 cm

A small white, green and black enameled earthenware cup attributed to Denise Gatard.

1,77 x 5,12 x 3,15 inch

200/300 €

243

-
Denise GATARD, dans le gout
Bougeoir zoomorphe figurant un coq en faïence émaillée blanche, rouge et blanc.
18 x 19 x 8 cm

A stylized rooster shaped earthenware candleholder in the manner of Denise Gatard, with a white, red and blue enamelled cover.

100/150 €





244

Georges JOUVE (1910 - 1964)

«Téton»

circa 1950

Carreau de céramique émaillée
noire.

10 x 22 x 24,5 cm

*A «Nipple» black enameled ceramic
tile made by Georges Jouve around
1950.*

3,93 x 8,66 x 9,64 inch

250/300 €



245

Denise GATARD (1921 - 1992)

Pichet à anse ajourée et bec pincé
en faïence émaillée blanche craquelé
à décor de stries noires et intérieur
ocre-orangé.

Traces de monogramme sous
couverte, sous la base.

H : 21 cm

*A cracked white and ocher-orange
enameled earthenware pitcher by
Denise Gatard, with a decor of black
stripes.*

Monogram traces under the base.

H : 8,27 inch

2 000/3 000 €

«... Bien sûr, il se préoccupait
aussi de l'utilité, mais d'une
utilité supérieure dont le
terme serait la beauté. Jouve
témoigne qu'un objet beau
est utile dans la mesure où il
est beau et qu'il devient alors
nécessaire dans un certain
mode de vie...»

Norbert Pierlot in "Monsieur Jouve", page 14 de "Georges Jouve",
Jousse entreprise éditions, 2005.



246

Georges JOUVE (1910 - 1964)

Vase en céramique émaillée jaune
en externe et noire en interne.

Signé sous la base «Jouve» et de
l'alpha.

H : 31,5 cm

(un fêle)

*A ceramic vase by Georges Jouve
with a yellow enameled cover on the
outside and black on the inside.*

*Signed «Jouve» and with the alpha,
under the base.*

H : 12,40 inch

*(an internal crack on the upper part
from the rim)*

4 000/6 000 €



247

-
Mithé ESPELT (1923 - 2020)
 Miroir en céramique vernissée, craquelée et mate à décor d'oiseaux et de fleurs stylisés.
 27 x 22 x 1,5 cm

A cracked and mat enamelled ceramic mirror by Mithé Espelt, with a decor of stylized birds and flowers.
 10,63 x 8,66 x 0,59 inch

400/600 €

248

-
Mithé ESPELT (1923 - 2020)
 Boîte en bois à couvercle en céramique vernissée, craquelée et mate à décor de deux oiseaux encadrant un cœur.
 6,5 x 27,5 x 10 cm

A wood box with a cracked and mat enamelled ceramic lid by Mithé Espelt, with a decor of stylized birds and an heart.
 2,56 x 10,83 x 3,94 inch

200/300 €



249

-
Andrée et Michel HIRLET (Nés en 1936)
 Encadrement rectangulaire en grès émaillé brun moucheté enserrant un miroir ovale.
 Signé au dos «Hirlet».
 24,5 x 27 x 6 cm

An ocher and brownenamelled stoneware frame by Andrée et Michel Hirlet, framing a mirror.
 Signed «Hirlet» on the back.
 9,65 x 10,63 x 2,36 inch

300/400 €

250

-
Andrée et Michel HIRLET (Nés en 1936)
 Encadrement en grès émaillé ocre et vert à motifs géométriques en creux enserrant un miroir.
 Signé au dos «Hirlet».
 40 x 40 cm

An ocher and green enamelled stoneware frame by Andrée et Michel Hirlet, framing a mirror. Signed «Hirlet» on the back.
 15,75 x 15,75 inch

300/400 €





251

-
Claude CHAMPY (Né en 1944)
Vase en céramique de forme sphérique à couverte émaillée à coulures leur et vertes nuancées sur un fond gris-rosé. Signé en creux sous la base
H : 24,5 cm
(éclats au col)

*A ceramic vase by Claude Champy with a grey-pink enamelled cover with a decor of green and blue spills. Signed under the base.
H : 9,65 inch
(chips on the rim)*

300/500 €



252

-
Michel LANOS (1926 - 2005)
Vase ovoïde à col resserré en grès émaillée noire et beige à nuances mauves, rouges et bleues. Signé du monogramme de l'artiste, sous la vente.
H : 27 cm

*A black, beige, mauve, red and blue enamelled stoneware vase by Michel Lanos. Monogrammed under the base.
H : 10,63 inch*

400/600 €



253

-
Travail 1970
Lampe de bureau en acier brossé à fut tubulaire et réflecteur circulaire.
H : 59 cm
(usures)

*Work of the Seventies
A brushed metal desk lamp.
H : 23,23 inch
(uses)*

80/120 €



254

-
Travail 1970
Lampe de bureau en métal chromé et brossé à fut conique et réflecteur circulaire.
H : 42 cm, D : 40 cm
(usures)

*Work of the Seventies
A chromed and brushed metal desk lamp, with a circular reflector.
H : 16,53 inch, D : 15,75 inch
(uses)*

80/120 €



255

-
Travail 1970
Lampe de bureau en méthacrylate blanc et transparent à fut cubique en serrant deux disques surmonté par une cache ampoule circulaire à gradin en verre opalin.
H : 55 cm
(petits éclats)

*Work of the Seventies
A white and transparent methacrylate desk lamp, with a glass reflector.
H : 21,65 inch
(slight chips)*

80/120 €



256

- **Henri MATHIEU (XXe)**

Lampe spirale en lames d'acier brossé.
Base circulaire.
H : 80 cm
(usures)

*A brushed metal blade spiral lamp designed by Henri Mathieu.
Circular base.
H : 31,50 inch
(uses)*

300/500 €



257

- **Richard GINORI (Italie, Xxe)**

Applique murale éclairante en porcelaine émaillée blanche et or en forme de coquille, à décor d'une sirène enserrant une conque formant porte-ampoule. Signée au dos d'un cachet «Florentia RSG» à l'émail vert. 40 x 18 x 12 cm (restauration à la nageoire)

*A white and gold enameled porcelain wall light by Richard Ginori with a decor of a mermaid hugging a shell. Signed on the back with a green enameled «Florentia RSG» stamp.
15,75 x 7,09 x 4,72 inch
(restoration at the fin)*

2 000/3 000 €



258

- **Angelo LELLI (1911 - 1979)**

Edition Arredoluce
Suspension en laiton à six lumières enserrant des verres opalins blancs
20 x 200 x 150 cm

*A brass and white opalescent glass tulips designed by Angelo Lelli.
7,87 x 78,74 x 59,05 inch*

Bibliographie

Muriel Brandolini, The world of Muriel Brandolini, 2011, modèle reproduit page 79.

3 000/4 000 €

259

- **Gio PONTI, dans le gout**

Suite de deux chaises basses pliantes en bois vernis Assise et dossier paillé.
77 x 77 x 51 cm
(usures)

*A set of two varnished wood folding low chairs with straw seats and backs, in the taste of Gio Ponti.
30,31 x 30,31 x 20,08 inch
(uses)*

500/700 €





260

-
Wendy WHEATLEY (XX - XXI)
 Wendy WHEATLEY (XX - XXI) & Studio Ars
 et Labor Industrie Riunite (S.A.L.I.R.)
 «Perler», circa 1990
 Edition Design Gallery Milano
 Miroir quadrangulaire à structure en bois
 noirci décoré de quatre tiges en métal
 laqué rose sur lesquelles se trouvent cinq
 disques en verre rose.
 21 x 93 x 5 cm

*A «Perler» mirror designed by Wendy
 Wheatley around 1990 for Studio Ars &
 Labor Industrie Riunite (S.A.L.I.R.)
 Design Gallery Milano edition
 8,27 x 36,61 x 1,97 inch*

600/800 €



261

-
**Marco ZANINI (Né en 1954) & Studio
 Ars et Labor Industrie Riunite
 (S.A.L.I.R.)**
 «Caramal»
 Studio Ars et Labor Industrie Riunite
 (S.A.L.I.R.)
 Circa 1990
 Edition Design Gallery Milano
 Miroir quadrangulaire émaillé
 polychrome et doré à décor d'éléments
 architecturaux. Dans un cadre en frêne
 laqué rose et beige.
 53 x 63 x 6 cm

*A «Caramal» mirror designed by Marco
 Zanini around 1990 for Studio Ars & Labor
 Industrie Riunite (S.A.L.I.R.)
 Design Gallery Milano edition
 Gold leaves gilded and polychromatic
 enamelled mirror, into a painted wood
 frame.
 20,87 x 24,80 x 2,36 inch*

1 500/2 000 €



262

-
Luca ALINARI (1943 - 2019)
 Studio Ars et Labor Industrie Riunite
 (S.A.L.I.R.)
 Plaque en verre teinté rouge à décor de
 poudre blanche et d'incrustation
 polychrome.
 Signé au dos «Luca Alinari».
 26 x 52 cm

*A red tinted glass plate designed by
 Luca Alinari for Studio Ars & Labor
 Industrie Riunite (S.A.L.I.R.) with a white
 powders and polychromatic inlays decor.
 Signed «Luca Alinari» on the back.
 10,24 x 20,47 inch*

600/800 €



263

-
Carlo SCARPA (1906 - 1978)
 pour VENINI
 «Tessuto»
 2001
 Vase en verre filigrané et martelé.
 Signé «Venini» et numéroté
 «2001/5».
 Etiquette d'origine «Venini Murano
 Made in Italy».
 H : 23 cm

*A «Tessuto» filigreed glass vase
 designed by Carlo Scarpa for Venini in
 2001. Signed «Venini» and n°
 «2001/5».
 Original «Venini Murano Made in
 Italy» tag.
 H : 9,05 inch*

1 500/2 000 €



264

-
VENINI
 «Incisi»
 2008
 Vase en verre soufflé et sablé de
 Murano à décor gravé de fines
 rayures.
 Signé et daté sous la base à la pointe
 «Venini 2008/5».
 H : 32,5 cm

*An «Incisi» sandblasted blown glass
 vase by Venini with an etched decor
 of slight stripes.
 Signed and dated under the base
 «Venini 2008/5».
 H : 12,79 inch*

600/800 €



265

-
**Ercole BAROVIER (1889 - 1974)
 & Ermanno TOSO (1903 - 1973)**
 à Murano
 «Efeso»
 Important vase en verre de Murano à
 panse méplate et col ourlé.
 Signé à la pointe «Barovier & Toso
 Murano», sous la base.
 H : 36 cm, DL : 34 cm
 (un éclat interne sous la base)

*An «Efeso» Murano glass vase
 designed by Ercole Barovier and
 Ermanno Toso. Signed «Barovier &
 Toso Murano» under the base.
 H : 14,17 inch, D : 13,38 inch
 (an internal chip under the base)*

1 000/1 500 €



266

Ingeborg LUNDIN (1921-1992) pour ORREFORS «Ariel»
1959

Vase en verre épais translucide et bleu à décor d'un damier en partie basse et d'une frise de triangles en partie haute.
Signé «Orrefors Ariel Nr 223 N Ingeborg Lundin», sous la base.
H : 14,5 cm

An «Ariel» blue and transparent thick glass vase designed in 1959 by Ingeborg Lundin for Orrefors.

Signed «Orrefors Ariel Nr 223 N Ingeborg Lundin», under the base.
H : 5,71 inch

500/700 €



267

Ria & Youri AUGOUSTI (XX-XXI)

Corbeille quadrangulaire en bois noir teinté et placage de bois de palmier.
Tampon «R&Y Augousti Paris», sous la base.
30 x 20 x 20 cm (usures)

A palm tree veneer basket designed by Ria & Youri Augousti.
Stamped «R&Y Augousti Paris», under the base.
11,81 x 7,87 x 7,87 inch (uses)

200/300 €

268

Alvar AALTO, modèle de
Suite de six tabourets modèle «E60».
Bois lamellé-collé thermoformé.
36 x 44,5 x 44,5 cm (usures)

A set of six «E60» thermoformed wood stools designed by Alvar Aalto.
11,17 x 17,52 x 17,52 inch (usures)

300/400 €



269

Arne JACOBSEN (1902 - 1971) «AJ»

Paire d'appliques murales orientables en laiton et métal laqué noir.
24 x 18 x 10 cm (relaquées)

A pair of brass and black lacquered metal adjustable wall lights designed by Arne Jacobsen.
9,45 x 7,09 x 3,94 inch (re-lacquered)

500/700 €

270

Travail Scandinave
Large table basse à plateau rectangulaire en placage de bois exotique vernis. Piètement gainé.
Étiquette d'origine sous le plateau.
50,5 x 152 x 66 cm (légères rayures)

Scandinavian Work
A varnished wood low table. Original tag under the plate.
19,88 x 59,84 x 25,98 inch (slight scratches)

500/700 €



271

Norman FOSTER (Née en 1935)
«Nomos»
Editions Tecno
Table à structure tubulaire en métal chromé composé de quatre montants terminés par des patins circulaire
Plateau circulaire en verre.
Marquée «Tecno»
H : 74 cm, D : 120 cm

A chromed metal and glass «Nomos» table from the Tecno edition of the design created by Norman Foster. Marked «Tecno».
H : 29,13 inch, D : 47,24 inch

500/700 €



272

Philippe STARK (Né en 1949)
«Volage»
Edition Cassina
Canapé trois places à piètement en aluminium poli et moulé.
Assise et accoudoir recouvert de tissu gris en partie capitonné.

A «Volage» polished aluminium and grey fabric sofa designed in 2008 by Philippe Stark for Cassina Editions.
26,38 x 95,67 x 36,22 inch

1 000/1 500 €



273

Georges MATHIAS (XXè)
Paire de lampes en bronze doré à fut tubulaire partiellement évidé.
Basse circulaire.
Signée et numéroté «Georges Mathias 3/4 - 4/4».
H : 31 cm

A pair of gilded bronze lamps designed by Georges Mathias. Signed and n° «Georges Mathias 3/4 - 4/4».
H : 12,20 inch

1 000/1 500 €



274

Willy DARO (XXè)
Suite de deux tables basses en laiton patiné à plateau composé d'un plateau gravé de motifs géométriques enserrant un élément en malachite.
L'une signée «Willy Daro»
36 x 75 x 75 cm et 45 x 77 x 78 cm

A set of two gilded brass side tables designed by Willy Daro, with malachite inlaid decorations on the plates.
One signed «Willy Daro».
14,17 x 29,53 x 29,53 and 17,72 x 30,31 x 30,71 inch

2 000/3 000 €





275

Georges MATHIAS (XXè)
 Paire de lampes en bronze doré à fut tubulaire partiellement évidé. Basse circulaire.

Signée et numéroté «Georges Mathias 1/4 - 2/4».
 H : 43,5 cm

A pair of gilded bronze lamps designed by Georges Mathias.

Signed and n° «Georges Mathias 1/4 - 2/4».

H : 17,13 inch

1 000/1 500 €

276

Willy DARO (Xxe)
 Console en laiton doré à décor de motifs géométriques et incrustation d'un élément en malachite.

Piètement asymétrique en métal laqué noir. Signée «Willy Daro».
 80,5 x 99 x 36 cm (légers chocs)

A gilded brass console designed by Willy Daro, with a malachite inlaid decoration on the plate and an asymmetrical black lacquered base. Signed «Willy Daro».
31,69 x 38,98 x 14,17 inch (slight chocs)

3 000/4 000 €



277

Studio MATHIAS (XX-XXIè)
 Miroir soleil en béton. Plaquette métallique «Studio Mathias»
 D : 95 cm

A concret sun shaped mirror from Studio Mathias.
«Studio Mathias» metal tag.
D : 37,40 inch

600/800 €

278

Jacques HUREL (né en 1956)
«Vénus»
 Pièce Unique. Important miroir circulaire en laiton poli et vernis orné de demi sphères de gypse. Plaquette métallique au dos signé daté, situé et titré «Hurel Paris 2018 Vénus/1».
 D : 123,5 cm

A «Venus» polished brass and gypse mirror designed by Jacques Hurel.
Metal tags on the back «Hurel Paris 2018 Vénus /1».
D : 48,62 inch

7 000/9 000 €



279

-
Alain CHERVET (Né en 1944)
«Alamo»

Console en laiton oxydé turquoise et perles vertes.

Base rectangulaire en acier nuancé verte et grise et plateau en verre translucide.

Signée et datée «Chervet 96».

Pièce unique.

96 x 130 x 45 cm

An «Alamo» turquoise oxydized brass and green pearls console made by Alain Chervet in 1996. Green and grey steel base.

Glass plate.

Signed and dated «Chervet 96».

Unique piece.

37,80 x 51,18 x 17,72 inch

8 000/10 000 €



280

-
Alain CHERVET (Né en 1944)
«Morelos»

Table de salle à manger en laiton oxydé turquoise et perles dorées figurant des cactus.

Base rectangulaire en acier doré et plateau circulaire en verre translucide.

Signée et datée «Chervet 87».

Pièce unique.

H : 75 cm, D : 130 cm

An «Alamo» turquoise oxydized brass and green pearls table made by Alain Chervet in 1996. Green and grey steel base.

Glass plate.

Signed and dated «Chervet 96».

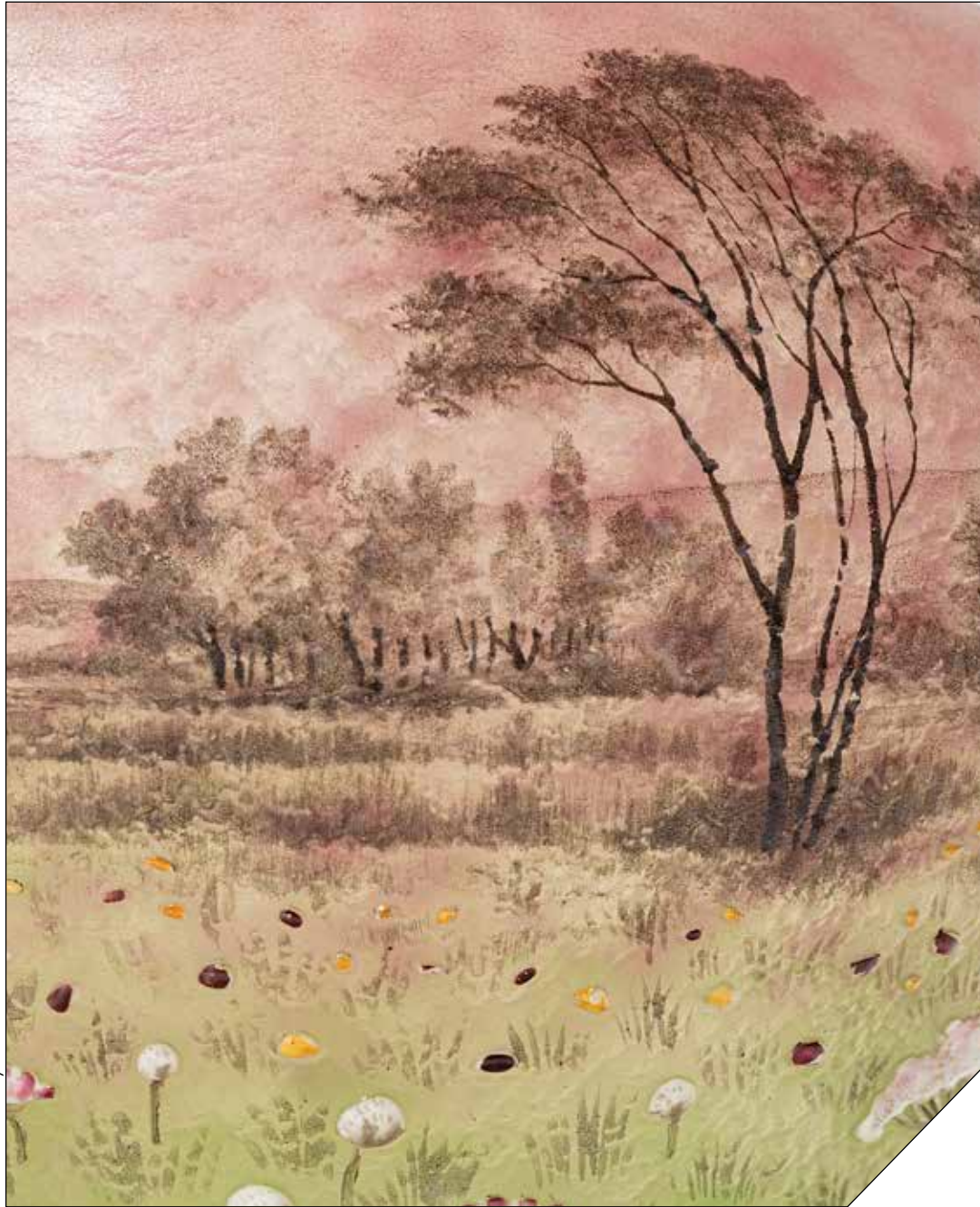
Unique piece.

H : 29,53 inch, D : 81,18 inch

10 000/15 000 €



MILLON



DAUM Nancy

EUROPE DE L'ART NOUVEAU
Jeudi 24 novembre 2022
anad@millon.com

MILLON



J.E. Ruhlmann (1879-1933) Tapis modèle 3056

MASTERS — ARTS DÉCORATIFS DU XX^e
Vendredi 4 novembre 2022
casciello@millon.com



www.millon.com