



MILLON

ART MODERNE

—

Mercredi 29 juin 2022 - 14h30

—

Salons du Trocadéro

—

Expert Cécile RITZENTHALER



Art Moderne

Mercredi 29 juin 2022

14h30

Paris — Salons du Trocadéro
5, avenue d'Eylau 75116 Paris

Expositions Publiques

Lundi 27 juin de 11h à 18h

Mardi 28 juin de 11h à 18h

Mercredi 29 juin de 11h à 18h

Expositions privées sur rendez vous

Du mardi 14 juin au vendredi 23 juin

Intégralité des lots sur
www.millon.com

Département Art Moderne



Directrice du département

Alix CASCIELLO
Tél +33 (0)6 60 08 20 61
acasciello@millon.com



Administratrice

Ségolène NOTARIANNI
Tél +33 (0)1 47 27 76 72
artmoderne@millon.com

Alexandre Millon,
Président Groupe MILLON, Commissaire-Preneur



Les commissaires-priseurs

Enora Alix
Isabelle Boudot de La Motte
Cécile Dupuis
Delphine Cheuvreux Missoffe
Mayeul de La Hamayde
Sophie Legrand
Nathalie Mangeot
Paul-Marie Musnier
Cécile Simon
Lucas Tavel
Paul-Antoine Vergeau

MILLON Trocadéro

5, avenue d'Eylau 75116 PARIS
T +33 (0)1 47 27 95 34
F +33 (0) 1 47 27 70 89
artmoderne@millon.com

Expert



Tableaux

Cécile RITZENTHALER
Tél +33 (0)6 85 07 00 36



Clerc spécialisée

Lucina MASTRANGELO
lmastrangelo@millon.com

Lots 37 Moise Kisling et 51 Boleslas Biegas sont
présentés avec la collaboration de notre expert
Ecole de Paris Monsieur Maurice Mielniczuk

DROUOT
DIGITAL
live

live interencheres-live.com
Enchères LIVE et ordres d'achat secrets

THE ART LOSS REGISTER™
www.artloss.com

Confrontation à la base de données du Art Loss
Register des lots dont l'estimation haute est
égale ou supérieure à 4.000 €.

Index

ADRION LUCIEN.....	28	LURCAT JEAN.....	96
AUBURTIN JEAN FRANCIS.....	12	MAILLOL ARISTIDE.....	16
BIEGAS BOLESLAS.....	51	MAN RAY.....	101
BRAUNER VICTOR.....	89	MARTIN HENRI.....	22
CAMOIN CHARLES.....	34	MARTIN JACQUES.....	32
CAVAILLES JEAN JULES LOUIS.....	15	MASSON ANDRÉ.....	90 ; 94
CHAGALL MARC.....	92	MATISSE HENRI.....	47
CHAS-LABORDE.....	14	MODIGLIANI AMEDEO.....	46
COCTEAU JEAN.....	49 ; 57 ; 58	MORETTI RAYMOND.....	111 ; 112
CROTTI JEAN.....	13	PAUL GEN.....	45
DALI SALVADOR.....	83	PEINADO JOAQUIN.....	110
DERAIN ANDRÉ.....	40	PICABIA FRANCIS.....	38
DUFY RAOUL.....	36	PICASSO PABLO.....	84-88
DUMONT PIERRE JEAN.....	29	PISSARRO CAMILLE.....	8
FAUTRIER JEAN.....	39	PISSARRO PAUL-EMILE.....	33
FOUJITA LEONARD TSUGUHARU.....	61-75	RODIN AUGUSTE.....	10 ; 11
FRIESZ EMILE OTHON.....	27 ; 30	SERNA ISMAEL DE LA.....	105
GIACOMETTI ALBERTO.....	93	SOUVERBIE JEAN.....	44
GROMAIRE MARCEL.....	102 ; 103	SURVAGE LÉOPOLD.....	48 ; 50 ; 80
HELION JEAN.....	53 - 56	TAL COAT PIERRE.....	104
HERBIN AUGUSTE.....	76-78	TANGUY YVES.....	59
HODE PIERRE.....	79	TOFFOLI LOUIS.....	113
HUGO VALENTINE.....	91	TOYEN.....	99
KISLING MOISE.....	37	TRUPHEMUS JACQUES.....	26
LABISSE FÉLIX.....	100	UTRILLO MAURICE.....	25
LAMBERT-RUCKI JEAN.....	97 ; 98	VALLOTTON FÉLIX.....	3
LE CORBUSIER.....	81	VALTAT LOUIS.....	9
LEBASQUE HENRI.....	2 ; 23 ; 24	VARLIN.....	42
LEGER FERNAND.....	82	VENARD CLAUDE.....	106-109
LEGOUT FERNAND.....	20	VESELTE.....	95
LHOTE ANDRÉ.....	4 - 7 ; 17 - 19 ; 21 ; 35 ; 52	VLAMINCK MAURICE DE.....	41 ; 43
LUCE MAXIMILIEN.....	31	VUILLARD EDOUARD.....	1
		WEISBUCH CLAUDE.....	114
		WOLS OTTO.....	60



1

-
Edouard VUILLARD
(Cuiseaux 1868 - La
Baule 1940)
Les deux joueurs, vers
1920

Craie noire sur papier
15,5 x 9 cm à la vue
Monogrammé en bas à
droite E.V.
Porte au dos l'ancienne
étiquette de la Galerie Paul
Vallotton n° 71006
Porte au dos l'ancienne
étiquette de la Galerie du
Chêne n° 6054/1

Provenance
Galerie Paul Vallotton,
Lausanne
Galerie du Chêne,
Lausanne
Collection particulière,
Paris

1 200 / 1 500 €





2

-

Henri LEBASQUE
(Champigné 1865 - Le Cannet 1937)

Etude d'enfant

Fusain et gouache sur papier
12 x 13,5 cm à la vue
Signé en bas à droite Lebasque

400 / 500 €

3

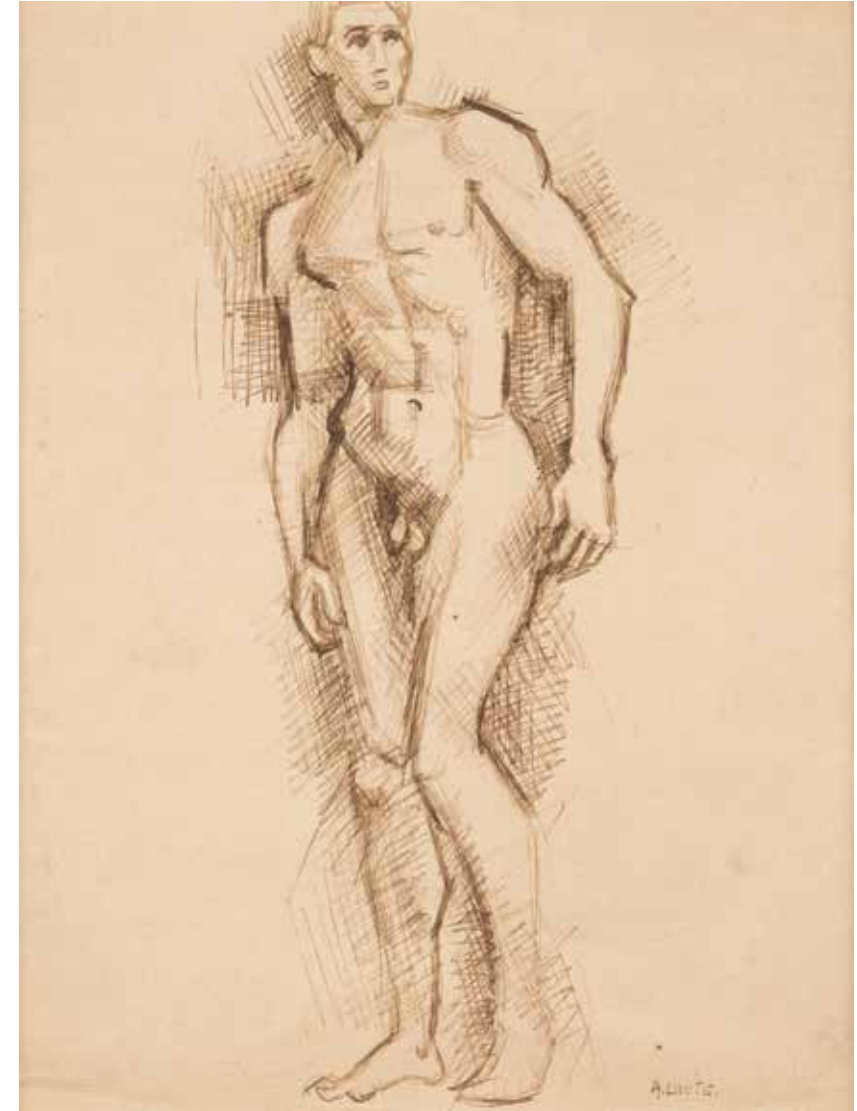
-

Félix VALLOTTON
(Lausanne 1865 - Paris 1925)

Etude de femme de profil

Fusain et sanguine sur papier calque
32 x 18,5 cm
Monogrammé en bas vers la gauche
FV

1 200 / 1 500 €



4

-

André LHOTE
(Bordeaux 1885 - Paris 1962)

Etude d'homme debout, circa 1920

Encre sur papier
26,5 x 20 cm à la vue
Signé en bas à droite A.Lhote

Nous remercions Madame
Dominique Bermann Martin de nous
avoir confirmé l'authenticité de
l'œuvre.

1 000 / 1 200 €



5

-
André LHOTE
(Bordeaux 1885-Paris 1962)
Étude de femme assise au drapé

Crayon sur papier
31 x 20 cm
Signé en bas à droite A.Lhote

Nous remercions Madame
Dominique Bermann Martin de nous
avoir confirmé l'authenticité de
l'œuvre.

600 / 800 €

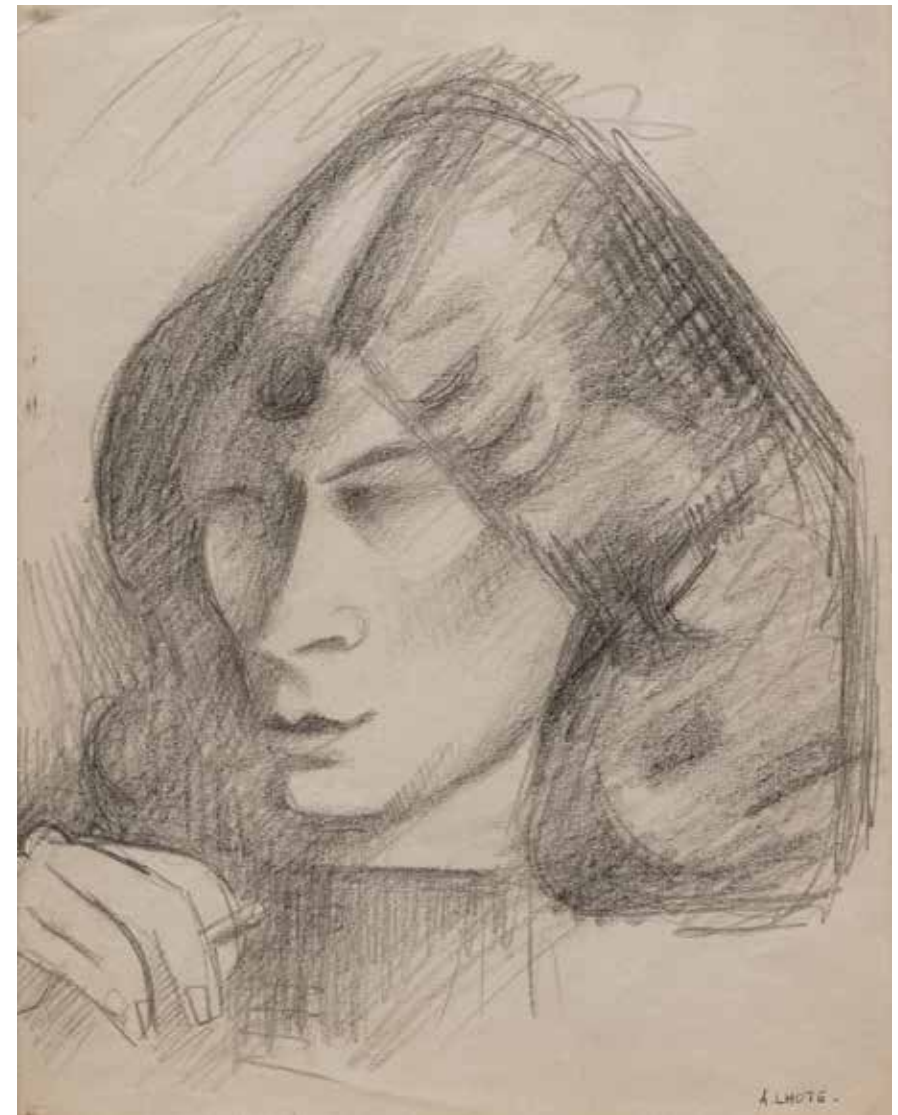
6

-
André LHOTE
(Bordeaux 1885-Paris 1962)
Nu massif, vers 1919

Crayon sur papier
34 x 26 cm
Signé en bas à droite A. Lhote

Nous remercions Madame
Dominique Bermann Martin de nous
avoir confirmé l'authenticité de
l'œuvre.

600 / 800 €



7

-
André LHOTE
(Bordeaux 1885-Paris 1962)
Portrait de femme, vers 1920

Crayon et estompe sur papier
27,5 x 22 cm à la vue
Signé en bas à droite A. Lhote

Nous remercions Madame
Dominique Bermann Martin de
nous avoir confirmé l'authenticité
de l'œuvre.

1 000 / 1 500 €



8

-
Camille PISSARRO
(Saint Thomas 1830- Paris 1903)
*Paysage D'Eragny recto, esquisse
de paysanne verso*

Crayon noir et crayon de couleurs
24 x 30 cm à la vue
Cachet du monogramme C.P en bas
à gauche

8 000 / 10 000 €



9

-
Louis VALTAT
(Dieppe 1869 - Paris 1952)
Barques au Bois de Boulogne

Huile sur toile
23,5 x 34 cm
Monogrammé en bas à droite LV

8 000 / 12 000 €

Auguste RODIN (1840-1917)

« Ces deux aquarelles très abouties furent exécutées vers 1900, au moment où le dessin prit une place prépondérante dans les pratiques artistiques de Rodin. Rebelle aux conventions d'atelier, le sculpteur invitait ses modèles à s'exhiber de manière instinctive plutôt qu'à « poser » devant lui, obtenant ainsi un répertoire d'attitudes spontanées plutôt que contraintes. À cette liberté des poses s'ajouta la méthode révolutionnaire de Rodin, qui ne quittait pas des yeux ses modèles pendant que sa main dessinait indépendamment sur sa feuille : « Depuis que je m'y suis mis (disait-il) j'ai l'impression de savoir dessiner... Et je sais pourquoi mes dessins ont cette intensité : c'est que je n'interviens pas. Entre la nature et le papier j'ai supprimé le talent. Je ne raisonne pas, je me laisse faire ». Rodin réalisait un premier croquis « à l'aveugle », qu'il décalquait ensuite, afin de préserver les qualités initiales de son croquis, puis ajoutait l'aquarelle. Deux étapes étaient donc nécessaires à l'élaboration de ses dessins : le croquis à l'aveugle d'après modèle vivant, puis le dessin de synthèse.

Ici, notre dessin de Femme drapée, assise (Psyché) (fig. 2) est issu d'une première esquisse au graphite conservée au musée Rodin, le D. 03007 (fig. 1). Dans notre version aquarellée, le dessin est le résultat d'une recherche d'une ligne unique, simplifiée, synthétisée, que l'artiste a ensuite repris librement au crayon gras, à l'estompe et au lavis d'aquarelle.

Ce motif intéressa tant Rodin, qu'il en exécuta au moins trois autres versions, toutes conservées au musée Rodin : D. 04623 (fig. 3), D. 04809 (fig. 4) et le D. 04207 (fig. 5). L'ensemble appartient à la série des « Psychés » de Rodin inspirées du conte d'Apulée.

Femme drapée et assise (fig. 3 - D. 04623) est la plus proche de notre dessin. Les deux figures ont une coiffure très semblable, la chevelure étant relevée en chignon, ce qui donne un effet gonflé sur les côtés (il ne s'agit sans doute pas d'un chapeau). On sait que le D. 04623 a été reproduit par Henri Boutet à l'eau forte en 1904, chez H. Floury, ce qui permet de dater les autres dessins de la série dont le notre, donné plus tard à Barbe Elisseieff. Notre « Psyché » est sans doute la version la plus travaillée du groupe. Rodin rencontra Varvara (Barbara, Barbe ou Berthe) Elisseieff (1861- 1932) entre 1900 et 1905. Elle était la femme du banquier et homme d'affaires russe Étienne (Stepan) de Elisseieff, l'un des frères qui possédaient notamment l'épicerie de la perspective Nevski abritée dans un somptueux bâtiment que mentionne Tolstoï dans Anna Karénine. La société des Frères Elisseieff était présente à l'Exposition universelle à Paris en 1900. En 1905, le couple acheta plusieurs marbres à l'artiste pour décorer leur palais de Saint Pétersbourg (aujourd'hui le Taleon Imperial Hotel) et passa commande, l'année suivante, du buste de Barbe (c'est ainsi que Varvara signait ses lettres à Rodin). Le sculpteur et le modèle se lièrent d'amitié et échangèrent livres et photographies. Par deux fois, Rodin lui envoya des dessins. Leur correspondance est aujourd'hui conservée au musée Rodin mais elle ne permet pas de déterminer le nombre précis de dessins offerts. Femme assise (Psyché) faisait sans aucun doute partie des œuvres données à cette époque. Dans une de ses lettres, datée du 4 novembre 1906, elle lui écrit : « Très honoré maître ! Cette semaine je vous ai envoyé plusieurs livres de différents auteurs russes (...) pour moi, de grande valeur. Vos précieux dessins me feront grand plaisir, je vous en remercie d'avance. » Un autre dessin contemporain représentant une Danseuse cambodgienne (1906) dédié à Berthe Elisseieff est aujourd'hui conservé au musée Rodin. Il faisait partie de la donation des œuvres de Rodin à l'État en 1916. Il pourrait s'agir dans les deux cas de dessins prévus à l'origine pour elle, mais que Rodin, pour une raison inconnue, ne lui envoya pas. J'ai identifié encore deux autres dessins en mains privées, ce qui ferait un total de 5 dessins, ce qui est très important pour Rodin qui donnait pourtant ses dessins avec parcimonie. Il semble qu'ils furent dispersés après 1917 en pleine révolution russe.

Je me permets de vous renvoyer à ma notice sur « Barbe Elisseieff » dans C. Buley-Urbe, Mes sœurs divines. Rodin et 99 femmes de son entourage, Paris, éd. Relief, 2013, p. 190-193.»

Christina Buley-Urbe



Auguste Rodin, *Femme vêtue, assise vers la gauche, la main droite à l'épaule*, D.03007, © musée Rodin



Auguste Rodin, *Psyché*, gravure publiée dans l'Album de "Dix dessins choisis" par Henri Boutet d'après le dessin D.4623 conservé au Musée Rodin, Paris



Auguste Rodin, *Femme vêtue, assise, une main à l'épaule*, D.04207, © musée Rodin

10

Auguste RODIN
(Paris 1840 - Meudon 1917)
Femme drapée, assise (Psyché), vers 1904

Graphite, estompe et aquarelle sur papier vélin filigrané
C.F. (Catel et Farcy)

32,6 x 24,1 cm

Dédiacé et signé en bas à droite Hommage à Madame
Berte Elisseieff A. Rodin

Un certificat d'inclusion au catalogue raisonné en
préparation par Madame Christina Buley-Urbe sera remis
à l'acquéreur.

Cette œuvre sera incluse au Catalogue raisonné des
dessins et peintures d'Auguste Rodin (1840-1917) au
numéro 220601.

Provenance

Ancienne collection Barbe Elisseieff
Vente Ader-Picard-Tajan, le 12 décembre 1990, Nouveau
Drouot, Paris, n° 42 sous le titre «Modèle assis»
(reproduit)
Biennale des Antiquaires 1996
Galerie Aittourès
Collection privée

8 000 / 12 000 €



« Quant à l'Homme nu assis de face (fig. 6) au savant jeu de hachures et d'estompe, il s'agit d'un rare exemple de dessin où la figure est présentée avec son support : ici une sorte de grand coussin posé dans l'atelier de l'artiste. Le personnage est à rapprocher de Femme assise coiffée de grappes de raisins et sur un canapé (une sorte d'allégorie de l'Automne) conservé au Metropolitan Museum of Art, New York (fig. 7). On retrouve le même type de draperie noire ainsi qu'une coiffure assez travaillée/chargée. Les petites ondulations perceptibles dans les plis de la draperie sont difficiles à interpréter dans notre Homme nu assis de face. À l'appui de la comparaison avec le dessin du Met, on est tenté d'y voir des gerbes de blé très simplifiées...ce qui en ferait une allégorie de l'Été, mais cette interprétation est difficilement vérifiable. Il n'en reste pas moins un magnifique et rare exemple de nu masculin de cette période. Son aspect androgyne n'est pas inhabituel chez Rodin. Deux dessins de figures assises de face de la sorte et de cette période, ont donné lieu à des « Néron » travestis. »

Christina Buley-Urbe



Auguste Rodin, Seated female nude, Metropolitan Museum of Art, New York



Auguste Rodin, Néron, 1900-1910, Metropolitan Museum of Art, New York

11

Auguste RODIN
(Paris 1840 - Meudon 1917)

Homme nu assis de face, en partie recouvert d'une draperie, vers 1900

Graphite, estompe et aquarelle sur papier vélin

36 x 27 cm

Signé en haut à gauche Aug. Rodin

Un certificat d'inclusion au catalogue raisonné en préparation par Madame Christina Buley-Urbe sera remis à l'acquéreur.
Cette œuvre sera incluse au Catalogue raisonné des dessins et peintures d'Auguste Rodin (1840-1917) au numéro 220602.

Provenance

Vente Ader-Picard-Tajan, le 12 décembre 1990, Nouveau Drouot, Paris n°43

sous le titre «Modèle à la draperie» (reproduit)

Biennale des Antiquaires 1996

Galerie Aittourès

Collection particulière

8 000 / 12 000 €





12

-
Jean Francis AUBURTIN
(Paris 1866 - Dieppe 1930)
Nympe dans la vasque
 Gouache et pastel sur papier
 73,5 x 103 cm

Provenance
 Famille de l'artiste

Expositions
 Francis Auburtin, Expositions Mairie de Paris , 1990-1991
 Francis Auburtin, Musée de Beauvais
 Francis Auburtin, Musée de Morlaix
 Francis Auburtin, le symboliste de la mer
 Francis Auburtin, Musée de Lodève, 2021-2022

12 000/16 000 €



13

-
Jean CROTTI
(Bulle 1878 - Neuilly/Seine 1958)
Paris, le quai Saint Michel et Notre
Dame
 Huile sur toile d'origine
 33 x 41 cm
 Signé et dédié en bas à droite A
 Mme Crispel J. Crotti

6 000/8 000 €



14

-
Charles LABORDE dit CHAS-LABORDE
 (Buenos Aires 1886 - Paris 1941)

Dans la rue

Huile sur carton
 38,5 x 46 cm

Signé en bas à gauche Chas Laborde

3 000 / 5 000 €



15

-
Jean Jules Louis CAVAILLES
 (1901 - 1977)

Le modèle au chapeau

Huile sur toile d'origine
 65 x 46,5 cm

Signé en bas à droite J Cavaillès

Annoté au dos Cavaillès 4 square Desnouettes Paris 15

Provenance

Collection héritiers Cavaillès

Vente Jules Cavaillès, de l'Académie Julian à la Ruche,

l'Atelier de la réalité poétique, Millon, Paris, 8 mars 2016

Collection particulière

15 000 / 20 000 €

Aristide MAILLOL (1861-1944)

Mirbeau raconte que Rodin lui a dit :
« Ce qu'il y a d'admirable en Maillol, ce qu'il y a je pourrai dire d'éternel, c'est la pureté, la clarté, la limpidité de son métier et de la pensée. »

16

Aristide MAILLOL (1861 - 1944)
Femme debout se coiffant, 1905
Sculpture en bronze à patine brune
Signé M. Numéroté 4/6 et Cachet
Cire Perdue Valsuani
H : 39 cm; L : 9,5 cm
Fonte d'édition posthume vers 1960

Un certificat de Monsieur Olivier
Lorquin sera remis à l'acquéreur.

35 000 / 45 000 €





17

-
André LHOTE
 (Bordeaux 1885-Paris 1962)
Paysage, vers 1920
 Encre sur papier
 17,5 x 27 cm
 Signé en bas à droite A. Lhote

Nous remercions Madame Dominique Bermann Martin de nous avoir confirmé l'authenticité de l'œuvre.

1 000 / 1 200 €

18

-
André LHOTE
 (Bordeaux 1885-Paris 1962)
Paysage
 Crayon sur papier
 27,5 x 36 cm
 Signé en bas à droite A.Lhote

Nous remercions Madame Dominique Bermann Martin de nous avoir confirmé l'authenticité de l'œuvre.

600 / 800 €

« Mais il me faut parler un peu de Gordes, autrefois relais gastronomique et que la mort du regretté Pentaly a privé du plus populaire de ses attraits. En attendant que l'élève qu'il a laissé dans le pays puisse se ravitailler pour remplacer dignement son maître, on peut demander à Gordes d'autres plaisirs : des promenades dans les rues anciennes qu'on est en train d'assainir, et tout autour du village, afin de contempler les différents aspects monumentaux qu'il offre et qui, selon qu'on arrive du Sud ou de l'Est, semblent appartenir à des villages différents. Gordes mérite qu'on l'aide à durer. Ce village qui se meurt ne peut survivre qu'avec l'aide des touristes et des redresseurs de maisons en détresse. Il semble que la jeune Municipalité, mieux conseillée que l'ancienne, veuille prêter main forte aux touristes de bonne volonté et protéger leurs acquisitions contre le pillage. Attendons-la à ses réalisations. »

André Lhote



19

-
André LHOTE (Bordeaux 1885-Paris 1962)
Rochers à Gordes
 Gouache sur papier
 19 x 28 cm à la vue
 Signé en bas à droite A. Lhote

Nous remercions Madame Dominique Bermann Martin de nous avoir confirmé l'authenticité de l'œuvre.

2 000 / 3 000 €



20

-
Fernand LEGOUT GERARD
 (Saint Lô 1856 - Paris 1924)
Murano

Huile sur toile d'origine
 46 x 38 cm
 Signé en bas à droite F. Legout Gerard
 (Accident)

2 500 / 3 500 €



21

-
André LHOTE
 (Bordeaux 1885-Paris 1962)
Venise

Pastel sur papier gris
 25,4 x 32,5 cm
 Signé en haut à gauche A.Lhote

Nous remercions Madame
 Dominique Bermann Martin de nous
 avoir confirmé l'authenticité de
 l'œuvre.

4 000 / 6 000 €



Henri MARTIN (1860 – 1943)



22

Henri MARTIN
(Toulouse 1860 - La Bastide du Vert 1943)
Anémones dans un vase Dalpayrat sur une table bouillotte
Huile sur panneau
38 x 46 cm
Signé en haut à gauche Henri Martin

Un avis d'inclusion au catalogue raisonné en préparation
par Madame Marie-Anne Destrebecq-Martin sera remis à l'acquéreur.

Provenance
Collection Louis Azaïs, Béziers
Toujours resté dans la famille par voie de succession

Louis Azaïs collectionneur et ami d'Henri Martin, fut le grand animateur de la
Société des Beaux Arts et membre de la chambre de commerce de Béziers

8 000 / 12 000 €

Henri LEBASQUE (1865-1937)



23

-
Henri LEBASQUE
(Champigné 1865 - Le Cannet 1937)
Chrysanthèmes

Huile sur toile d'origine
65 x 54 cm
Signé en bas à gauche Lebasque

Provenance

Vente Tableaux Modernes, Maître Holtz, les Baux de
Provence, 28 octobre, 2006 n° 139
Acquis lors de cette vente par l'actuel propriétaire

Bibliographie

Denise Bazetoux, Henri Lebasque catalogue raisonné;
tome 1, Neuilly sur Marne, 2008, n° 841 reproduit page

15 000/20 000 €



24

-
Henri LEBASQUE
(Champigné 1865 - Le
Cannet 1937)
*Glaiëuls et dahlias dans
un vase*

Huile sur toile d'origine
61x38 cm
Signé en bas à gauche
Lebasque

Provenance

Vente Tableaux Modernes,
Maître Holtz, les Baux de
Provence, 14 juillet 2007
Acquis lors de cette vente
par l'actuel propriétaire

Bibliographie

Denise Bazetoux, Henri
Lebasque catalogue
raisonné; tome 1, Neuilly
sur Marne, 2008, n° 823
reproduit page 223

20 000/30 000 €



Maurice UTRILLO (1883-1955)



25

Maurice UTRILLO
(Paris 1883 - Dax 1955)
Eglise Saint-Bernard, dans l'Ain

Huile sur carton
15,5 x 23 cm

Signé et daté en bas à droite Maurice Utrillo. V. 1934

Un certificat de l'Association Maurice Utrillo pourra être remis à la charge de l'acquéreur.

Provenance
Collection particulière

8 000 / 12 000 €



26

-
Jacques TRUPHEMUS
 (1922-2017)
Notre Dame de Paris
 Huile sur carton toilé
 27,5 x 35 cm
 Signé et daté en bas à gauche
 J.Truphémus 49

1 500 / 2 000 €

27

-
Emile Othon FRIESZ
 (Le Havre 1879-Paris 1949)
Le pont Neuf, Paris, vers 1901
 Huile sur panneau
 36,5 x 45,5 cm
 Signé en bas à gauche E Othon Friesz

Provenance
 Collection privée, Havre

4 000 / 6 000 €



28

-
Lucien ADRION
 (Strasbourg 1889 - Paris 1953)
Paris, La Tour Eiffel au Pont Bir Hakeim
 Huile sur toile d'origine
 60 x 73 cm
 Signé en bas à droite Adrion
 Porte au dos la marque au pochoir
 du marchand de toile Lucien Lefebvre
 Foinet Paris

(Cadre estampillé Emile Bouche)

Provenance
 Collection particulière

3 000 / 5 000 €



29

-
Pierre Jean DUMONT
 (Paris 11884 - 1936)
Quais de Seine animés près de Rouen
 Huile sur toile d'origine
 60 x 81 cm
 Signé en bas à gauche Pierre
 Dumont

Un certificat de Madame Marie
 France Garoche en date du 3 janvier
 1992 sera remis à l'acquéreur

Provenance
 Galerie Atlantis Paris
 Collection particulière

2 000 / 3 000 €



30

-
Emile Othon FRIESZ
(Le Havre 1879 - Paris
1949)

Paysage, Méounès, 1925

Huile sur toile d'origine
46 x 55 cm

Signé et daté en bas à
gauche E Othon Friesz 25
Porte au dos les mentions
manuscrites Méounes 1925
et contresigné E O Friesz

6 000 / 8 000 €

31

-
Maximilien LUCE
(1858-1941)
**Bohémiens près de leur
roulotte**

Huile sur papier marouflée
sur toile

19 x 27,5 cm
Signé en bas à gauche
Luce et trace de signature
en bas à droite luce

2 000 / 3 000 €



32

-
**Jacques MARTIN -
FERRIERES**
(Saint Paul 1893 - 1972)
Le port

Huile sur panneau
37,5 x 45,5 cm

Signé en bas à droite
Martin-Ferrieres

Nous remercions Madame
Marie-Anne Destrebecq-
Martin de nous avoir
aimablement confirmé
l'authenticité de cette
œuvre.

Un certificat pourra être
délivré à la charge de
l'acquéreur.

2 500 / 3 000 €



33

-
Paul-Emile PISSARRO
(Eragny 1884-1972)

Les bouleaux

Huile sur toile d'origine
46 x 55 cm

Signé en bas à droite Paul Emile
Pissarro

Porte au dos les annotations
autographes Les Bouleaux Paul Emile
Pissarro

6 000 / 7 000 €

Charles CAMOIN (1879-1965)

« Camoin a peint plus de trois cents tableaux de Saint-Tropez et ses environs. Le port, la place des Lices, la plage des Canoubiers, la Petite Afrique, la Ponche, etc., sont autant de sites tropéziens prégnants. Des scènes bucoliques de l'arrière-pays illustrant la cueillette des olives ou des amandes, les vendanges, ou des représentations de son bonheur familial (pique-niques, repos) lui fournissent l'essentiel de ses sujets. Les œuvres de la maturité gagnent en spontanéité, associés à une matière riche, parfois fluide mais toujours colorée et lumineuse. Elles contiennent l'influence de Renoir à laquelle la production parisienne du peintre n'échappera pas. Camoin affirme son goût pour une peinture sensuelle, voluptueuse et spontanée, qualités qui lui manquaient et que Renoir lui avait reprochées. Peu après sa rencontre avec le vieil impressionniste, il écrivait à son ami Audibert : « je comprends très bien ce que Renoir a dit de moi. (Mes études) ont une fraîcheur d'impression et une spontanéité que l'on perd toujours dans les œuvres plus poussées mais qui doivent être remplacées par une plénitude, une plus grande solidité de construction. (...) Renoir a raison il faut oser ». (...) Travaillant sans répit, il écrit à Matisse : « je viens de passer une période travail très suivi, mais assez fatiguant, grimant matin et soir sac au dos à travers champs, et j'avais l'impression que je commençais seulement à m'intéresser au paysage, où je découvrais des choses que je n'avais pas vues, depuis des années que je suis ici ». »

Véronique Serrano
in Camoin dans sa lumière, Musée Granet Aix en Provence, 2016



34

Charles CAMOIN
(Marseille 1879-Paris 1965)
**La Charrette sur la route du Pinet,
vers 1940-1942**

Huile sur toile
38,5 x 55 cm
Signé en bas à droite Ch. Camoin

Cette œuvre est répertoriée dans les
Archives Camoin et sera inclus dans
le catalogue raisonné en préparation.

15 000 / 20 000 €



André LHOTE (1885-1962)



35

-

André LHOTE
(Bordeaux 1885-Paris 1962)
Maisons aux toits rouges

Huile sur toile
64 x 92 cm
Signé et daté en bas à gauche Lhote 11

Nous remercions Madame Dominique Bermann Martin de nous avoir confirmé l'authenticité de cette œuvre.

Provenance
Vente Tableaux Modernes, Maître Briest, Drouot-Montaigne, Paris, le 9 juin 2000, lot 145
Collection privée

40 000 / 60 000 €





Raoul DUFY (1877-1953)

Cette vue de Paris est peinte par Dufy dans les années 1908-1909, son atelier se trouve alors rue Séguier. Le peintre arrivé du Havre ou il a grandi, quelques années plus tôt, change très fréquemment d'atelier. Le paysage parisien est une véritable source d'inspiration pour Dufy, qui a d'ailleurs récemment fait l'objet d'une importante exposition au Musée de Montmartre « Le Paris de Dufy ».

Le peintre exécute de nombreuses vues de Paris depuis les hauteurs, ici la vue sur les toits de Paris est réalisée depuis son atelier auquel Raoul Dufy attache une grande importance. Plusieurs toiles et dessins montrent l'intérieur de cet atelier et la vue très inspirante qui s'en dégageait. Dans cette œuvre, réalisée tôt dans la carrière de Dufy, on retrouve déjà les couleurs vives et joyeuses, s'en doute inspirées de son voyage en 1908, dans le Sud de la France avec Georges Braque. La simplification des formes et l'absence de perspective est déjà la marque du style très personnel que le peintre développe à cette époque. Le pouvoir de la couleur associé à la simplification des formes est d'une grande modernité et annonce dix ans plus tard la grande période de Raoul Dufy. Cette vision de Paris vue d'en haut nous la retrouvons dans une tout autre dimension dans l'un des plus grands chefs d'œuvre du peintre, La fée électricité.



Raoul Dufy, Toits de Paris depuis l'atelier de la rue Séguier, 1908-1909 © Adagp, Paris
Crédit photographique © Pierre Guenat - Réf. image : 5A05288

36

-

Raoul DUFY
(Le Havre 1877 - Forcalquier 1953)
Les toits vus de la rue Segurier

Huile sur toile
40 x 32 cm
Cachet de la signature en bas à gauche Raoul Dufy

Provenance
Maître Holtz 17/02/1991
Vente Impressionist and Modern, Christie's, Londres, 5
février 2002, lot 167
Collection privée

Bibliographie
M. Laffaille, Raoul Dufy, Catalogue raisonné, Genève,
1972, tome 1, n° 256

80 000/100 000 €





Moïse KISLING (1891-1953)

« C'est là qu'ils avaient établi leurs champs, bordés d'oliviers, d'amandiers, et de figuiers. Ils y cultivaient des pois chiches, des lentilles, du blé noir, c'est-à-dire des plantes qui peuvent vivre sans eau, et de petites vignes de jacquez, qui avaient défié le phylloxéra ; mais autour du village, grâce à des prises greffées sur la canalisation de la fontaine, on voyait verdoyer de riches potagers, et des vergers de pêchers et d'abricotiers, dont ils portaient les fruits au marché. »

Marcel Pagnol, Jean de Florette, Paris, 1963

37

-
Moïse KISLING
(Cracovie 1891- Sanary sur mer 1953)
Paysage de Provence, 1918

Huile sur toile d'origine
54,5 x 66 cm
Signé en bas à droite Kisling

Un certificat de Monsieur Marc Ottavi sera remis à l'acquéreur.

Cette œuvre sera incluse dans le « Volume IV et Additifs aux Tomes I, II et III » du Catalogue Raisoné de l'Œuvre de Moïse Kisling actuellement en préparation par Marc Ottavi.

Provenance

Collection Lodewijk Lek, Atherton, Californie
Collection Kurt Kreuger, Los Angeles
Vente Artcurial, Paris, le 10 décembre 2002, n°500

Bibliographie

J. Kisling, Kisling, Tome 1, VI page 255, reproduit en couleurs

40 000 / 60 000 €



Francis PICABIA (1879-1953)

En janvier 1937 Olga et Picabia quittent Paris pour aller préparer une exposition à Cannes, et Picabia annoncera assez fier à Gertrude Stein qu'il a vendu un tableau et quatorze dessins.

S'il faut rappeler que cette année 1937 est celle d'expositions de triste mémoire que ce soit à Milan ou à Munich, où le goût officiel se portait sur les réalismes qui donnaient alors dans tous les salons français, l'on peut comprendre que le style de Francis Picabia en perpétuelle évolution et reconstruction l'ai mené à des questionnements.

« ... Mes tableaux, à côté des autres que j'ai fait avant de partir de partir pour le Midi n'ont pas été ce que je pensais, une déception de plus, je vais les recommencer. » in lettre 1936 à Gertrude Stein

« .. Peut être s'agit il des paysages évoqués dans un correspondance antérieur, un genre dont à peine à trouver la trace dans les peintures de 1936. La seule caractéristique commune des œuvres parvenues jusqu'à nous semble être le renoncement aux rudesses du style « enseigne » propres aux compositions envoyées à Chicago au profit d'un halo de mystère incluant diverses évocations d'anciennes cultures et traditions non seulement dans les sujets mais aussi dans la manière »

Notre tableau par son sujet, réminiscence des natures mortes espagnoles du dix-septième siècle et mettant en scène le maïs originaire du Mexique, aliment de base des amérindiens, rappelle les racines sud-américaines de l'artiste.

« ..Picabia a surmonté sa sensation de vide, la dépression-le spleen, comme il disait- qui l'affectait, et le voici dans une période d'euphorie, grosse de réalisations et de promesses. A Cannes il expose en avril (Galerie Serguy 20-30 avril 1937) huit tableaux dont Ann Sheridan et sa fille aux oiseaux, le Petit Mexicain, les Paons, Fanny, ... La période verte de Picabia ainsi nommée en raison de la dominante générale des tableaux, un vert somptueux et chaud. Voici l'origine de cette coloration insolite : un plombier ayant oublié un pot de peinture argentée antirouille, l'artiste eut l'idée de la mélanger à ses couleurs. Il en résultat cet éclat assez métallique à l'origine, mais qui a pris avec l'âge la patine des vieux émaux ... A cet ensemble d'œuvre s l'on peut ajouter Le Chats et la Nature Morte aux maïs ... »....in Marie Luisa Borrás Picabia



38

Francis PICABIA (Paris 1879 - 1953)

Nature morte au maïs, vers 1937

Huile sur toile d'origine

89 x 116,5 cm

Signé en bas à droite Francis Picabia

Porte sur le châssis les anciennes étiquettes de la Joan Prats Barcelone

Un certificat du Comité Picabia sera remis à l'acquéreur.

Provenance

(n.v.) Galerie des 4 Mouvements, Paris

the artist (n.v.) (-1946-)

Palais Galliera, Paris, le 19 juin 1974, n°181 (repro.)

Vente Piasa, Paris, le 11 avril 2001, n°140 (repro. couleur)

Collection privée

Exposition

Kunsthalle Basel. Francis Picabia; Sammlung Nell Walden, January 12-February 3, 1946.

Bibliographie

William A. Camfield, Beverley Calté, Candace Clements, Arnauld Pierre, Francis Picabia Catalogue Raisonné.

Volume III (1927-1939), n°1420 (repro. couleur)

M.L Borrás, Francis Picabia, n° 677 page 529 et Fig 872 page 412

30 000 / 40 000 €



Jean FAUTRIER (1898-1964)

La femme est chez Fautrier un sujet central, réaliste ou suggérée, elle est une source d'inspiration inépuisable dans son œuvre. Avec ce portrait de jeune femme d'une frappante véracité, nous nous situons vers 1922-1925, aux prémices de la carrière de l'artiste. A cette époque Fautrier se place déjà à contrecourant de ses contemporains. « Je me refusais à entrer dans une école quelconque, cubiste ou autre. J'estimais que le cubisme était une chose finie, et le surréalisme, qui était à la mode alors, également une chose finie, je dirais même une chose finie d'avance. »

En perpétuelle opposition et recherche d'une nouvelle expression artistique, il peint des figures étonnantes de réalisme et de noirceur comme en témoigne *Portrait de ma concierge de 1922* et *Trois vieilles femmes* vers 1923. Jean Fautrier choisit de peindre sur une toile de petit format, le *5 Figure*, ce qui fait de cette œuvre, la plus ancienne répertoriée pour un aussi petit format, que le peintre pratiquera beaucoup par la suite. Le cadrage en gros plan du visage, presque photographique, renforce ce côté confidentiel, intime. Le modèle représenté n'est pas identifié, mais tout laisse à croire que le peintre a été fasciné par cette jeune femme à la beauté saisissante, presque animale. Le trait est souple, enveloppant, fougueux et souligne à la perfection les yeux en amande, les pommettes saillantes et la bouche pulpeuse du modèle. L'accent est également mis sur la chevelure noire qui encercle le visage. Tout n'est que rondeur, vie et sensualité.

Ce portrait est extrêmement intéressant, car la libération du geste dont fait preuve l'artiste, le distingue des autres tableaux déjà peints par Fautrier et peut être considéré comme une œuvre transitoire qui annonce les nus à la sanguine de Fautrier. Nous retrouvons cette même sensualité dans *Femme nue assise* de 1925.

En 1924, Fautrier expose à la Galerie Visconti, rue de Seine à Paris, une quarantaine d'œuvres qui ne laissent pas indifférente la critique. Dans le journal *Le Temps* du 11 juin 1924, on décrit les portraits de Fautrier en ces termes : « Il construit et modèle la figure avec une sureté, une force, une conscience qui font de lui, même en ce temps où le souci de la construction et presque universel chez les indépendants, un être d'exception. Il a le défaut de ne voir la nature qu'à travers un voile de ténèbres, et on peut lui reprocher de peindre noir ; mais il excelle à pénétrer le caractère, et il le met en relief avec une étrange puissance. C'est un mâle. »

* 39

Jean FAUTRIER
(Paris 1898 - Chatenay Malabry
1964)

*Portrait de jeune fille, circa 1922-
1925*

Huile sur toile d'origine
35,5 x 29,5cm
Signé en bas à droite Fautrier
Porte au dos les indications
manuscrites n°34 Waltes J Carter 34
Pour la collection de Fred son ami
Jean 1978
Porte sur le châssis une ancienne
étiquette mentionnant: M. Gauderoy
Galerie Visconti 26 rue de Seine
ainsi que sur la traverse du châssis
Fautrier Galerie Visconti 26 de Seine

Cette œuvre sera reproduite dans le catalogue raisonné en préparation par Marie-José Lefort.
Un certificat de Monsieur Dominique Fautrier pourra être délivré à la charge de l'acquéreur.

Provenance

Collection Ides et Calendes,
Neuchâtel (Fred et Pierre Uhler)
Collection Jacques Benador, Genève
Collection particulière Suisse

Expositions

Galerie Jeanne Castel, «Jean Fautrier en hommage à Jeanne Castel», du 30 mars à juin 1971.

Bibliographie

Palma Bucarelli, Jean Fautrier, *Pittura e materia, Il saggiatore*, Milano 1960, décrit et reproduit en noir et blanc sous le n°1 page 282.
Marcel-André Stalter n°15,
«Recherche sur l'œuvre de Jean Fautrier de son commencement à 1940. Essai de catalogue méthodique et d'interprétation.» Thèse déposé à la Sorbonne en 1982 Paris IV.
L'amour de l'Art IV n°5, article de Louis-Léon Martin «Fautrier», du 1 mai 1928, reproduit page 191.
Catalogue de l'exposition, «Fautrier 1925», Musée des Beaux-arts de la Dentelle, Calais, France, du 16 novembre au 19 février 1986, reproduit page 22 n°6.

10 000/15 000 €



André DERAÏN (1880-1954)



40

-

André DERAÏN

(Chatou 1880 - Garches 1954)

Corbeille de fruits, vers 1948-1950

Huile sur toile

19 x 30,3 cm

Signé en bas à droite Derain

Porte au dos deux étiquettes, sur le châssis et sur le cadre,
de la galerie E. J. Van Wisselingh & Co, Amsterdam

Provenance

E. J. Van Wisselingh & Co (Amsterdam)

Collection particulière

Bibliographie

Michel Kellermann, André Derain catalogue raisonné de
l'œuvre peint, tome III, Editions Galerie Schmit, Paris, 1999,
décrit et reproduit sous n°1642 page 77.

12 000/15 000 €

Maurice de VLAMINCK (1876-1958)

« Arbre : une silhouette oblique,
mince et rapide, c'est tout ».

Jean Cassou dans Art et Décoration, septembre 1929



41

-

Maurice de VLAMINCK
(Paris 1876- Rueil La Gadelière 1958)

Paysage d'orage

Huile sur toile d'origine

61 x 73 cm

Signé en bas à gauche Vlaminck

Porte sur le châssis la mention à la craie bleue 692

Une copie de l'avis d'inclusion au catalogue raisonné de l'œuvre de Maurice de Vlaminck par le Wildenstein Institute sera remis à l'acquéreur.

Provenance

Vente Christie's, Londres, le 5 février 2002, n° 195

Collection privée

40 000 / 60 000 €



Willy Guggenheim peintre des gens humbles arrive, après les aléas d'une vie déjà peu facile, à Paris où il fréquente les académies de peinture Julian et Lhote mais ce sera avec des caricatures à l'humour acerbe qu'il gagne sa vie. La reconnaissance artistique viendra grâce à la compréhension de sa peinture par deux grands marchands du XX^{ème} siècle, Léopold Zborowski qui lui fera prendre le pseudonyme de Varlin (anarchiste et libertaire du XIX^{ème} siècle) qui correspondait mieux à sa personnalité, et Claude Bernard qui lui consacra dans sa galerie de la rue des Beaux-Arts des expositions magistrales.



42

-
Willy GUGGENHEIM dit VARLIN
(Zürich 1900-1Bondo 1977)

Pompes-funèbres à Paris

Huile sur isorel

54,5 x 29 cm

Porte au dos les anciennes étiquettes :
Galerie Claude Bernard Rue des Beaux
-Arts Paris; Varlin Trauerhaus in Paris,
1949-1951 n° AT 78-17

Galerie Specht, Carzanica + Ueker Basel
Etiquette des transporteurs Chenue et
Möbel Transport

Provenance

Collection particulière

Expositions

Galerie Claude Bernard, Paris, n°54
Carzanica et Ueker 1989
Katalog C&U 199, farbig, katalog La
Sanseverina, n°29

12 000/15 000 €

« L'éclat, la coruscation, l'aspect fulgurant de cette joaillerie qu'est une aquarelle de Vlaminck ne se retrouvent chez aucun autre peintre. Ici, la simple feuille aquarellée fait vraiment figure de grand tableau. »

L'Œuvre, 20 février 1923



43

-
Maurice de VLAMINCK
(Paris 1876 - Rueil La Gadelière 1958)

La place

Aquarelle

32 x 40,7 cm

Signé en bas à gauche Vlaminck

Porte au dos du carton de montage l'ancienne étiquette:

Galerie Vildrac 11-12 Rue de Seine Paris. N 443 Vlaminck .

S. aq la place

7 000/8 000 €

Jean SOUVERBIE (1891-1981)

« L'œuvre de Souverbie éminemment classique, s'en réclame avec une haute conscience et ne s'en dément à aucun instant; aucune oscillation ne permet de s'y méprendre, qui dans combien de cas d'aujourd'hui, telle une boussole affolée, incline les peintres vers l'abstraction, se reprend, se repend y retourne à nouveau alors l'aiguille bouge, tremble et le nord est perdu.
Chez Souverbie, classique mythologique, grécisant, architecturalement antique, torse de Vénus, chevaux d'Apollon éphèbes, Cérés et enfin sources, tout un univers se meut à l'aise sur une plage de Délos ou sur l bord d'une eau calme, ou dans l'atelier du peintre, qui modèle un dos qui n'est pas celui de l'odalisque d'Ingres, plutôt d'un Renoir, tant l'œuvre de Souverbie, par sa puissance plastique et son effort vivant, présente des êtres non plus mythologiques immobiles, mais des êtres doués de cette vie qui, depuis que le monde est monde, par la main des artistes anime les belles architectures du corps humain »

Suzanne Tenand
préface exposition J.C de Chaudun, in *Frederic Souverbie : Jean Souverbie*



44

Jean SOUVERBIE
(Boulogne Billancourt 1891-1981)

La Terre

Huile sur toile d'origine

54 x 65 cm

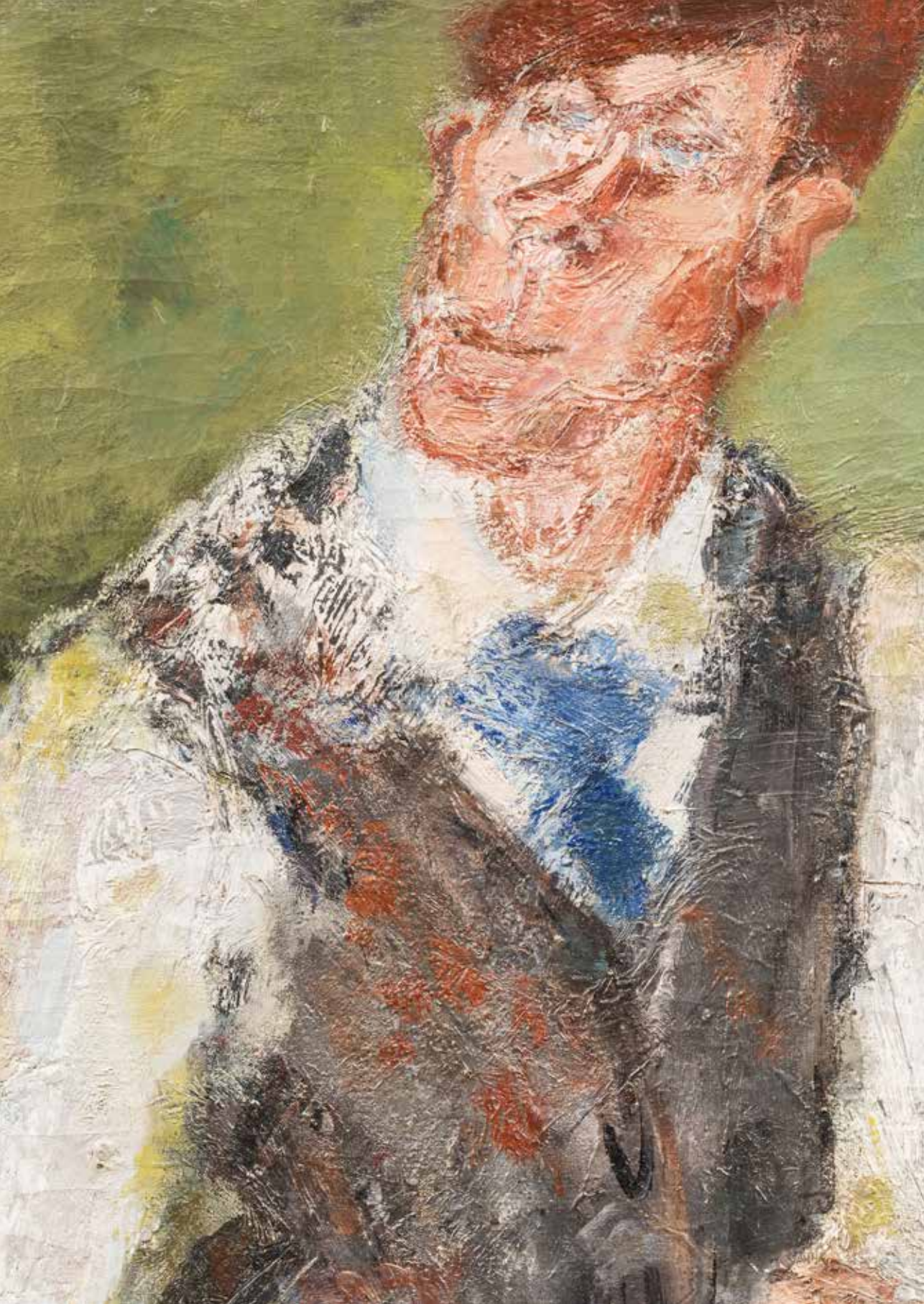
Signé et daté en bas à gauche

Souverbie 73

Porte au dos l'inscription autographe

Souverbie La terre 73

12 000/15 000 €



Gen PAUL (1895-1975)

En 1928 Gen Paul est à l'apogée de son art, un critique de la Gazette de l'Hôtel Drouot, qualifie ainsi l'œuvre de l'artiste : « Gen Paul est sans doute le plus grand représentant, et peut-être le seul, de l'expressionnisme de tradition française ». A travers ce tableau transparait le génie du peintre qui se représente avec une touchante vérité. La prédominance des mains, leur exagération, qui en fait toute leur beauté, est caractéristique de cette époque qu'appelait lui-même Gen Paul sa « période des grosses pognes ». Ces mains attirent notre regard vers la bouteille de vin, que le peintre choisit de représenter pour réaliser son autoportrait, révélant ainsi son addiction immodérée à l'alcool, qui servait en partie à atténuer ses souffrances liées à de graves blessures de guerre. La force qui ressort de cet autoportrait est saisissante tant sur le plan technique que psychologique.

La même année Gen Paul expose à la galerie Bing aux côtés de Picasso, Rouault, Braque et Soutine. Il est intéressant de noter que notre tableau figurait dans cette exposition (sous le titre Gen Paul par lui-même) regroupant aux yeux de Bing, les artistes les plus importants de l'Art Moderne.

Quelques années plus tard en 1937, cet autoportrait illustre un article de Louis Ferdinand Céline qui présente son ami Gen Paul dans un journal américain, lors du deuxième voyage de l'artiste aux Etats-Unis. Une amitié tumultueuse liera Gen Paul et Céline à partir de 1932.

La reprise de Gen Paul de son tableau dans les années 1970, démontre tout l'attachement que portait le peintre à cette œuvre dont il a ressenti le besoin de faire évoluer. Dans son état final, l'épaule à droite a été rabaissée et une importance plus grande a été donnée au visage que des touchent viriles rendent plus expressif : la composition y gagne en force et en harmonie.



Gen Paul peignant



Gen Paul, Céline et Pierre Labric et son chien Kiki

45

Gen PAUL (Paris 1895 - 1975)
Le coup de Beaujolais

Huile sur toile d'origine

91 x 60 cm

Signé et postdaté par l'artiste en haut à gauche Gen Paul
28

Porte au dos la mention manuscrite Gen Paul par lui
même un bon coup de beaujolais

Gen Paul a repris cette œuvre dans les années 1970.

Un avis d'inclusion au catalogue raisonné de l'œuvre de
Gen Paul en préparation par le Comité Gen Paul sera
remis à l'acquéreur.

Provenance

Ancienne Collection Chalom

Collection Pierre Poinot, Paris

Vente Tableaux Modernes, Versailles, 14 décembre 1986,
n° 61

Vente Tableaux Modernes, Artcurial, 10 décembre 2002,
lot 502

Collection privée, Paris

Exposition

Rouault, Soutine, Gen Paul, Galerie Henri Bing, Paris,
1928, (sous le titre Gen Paul par lui-même)

Gen Paul, Galerie André Roussard, Paris, décembre 1995-
mars 1996 et mars 1997

40 000 / 60 000 €





Amedeo MODIGLIANI (1884-1920)

46

Amedeo MODIGLIANI
(Livourne 1884-Paris 1920)

Diriks

Crayon sur papier
42 x 26 cm

Daté et signé en bas à gauche Modigliani
Annoté en bas vers le centre DIRIKS

Provenance

Vente Sotheby's du 10 novembre 2000
Vente Piasa du 11 avril 2001 à Drouot Paris,
lot n°123
Collection particulière

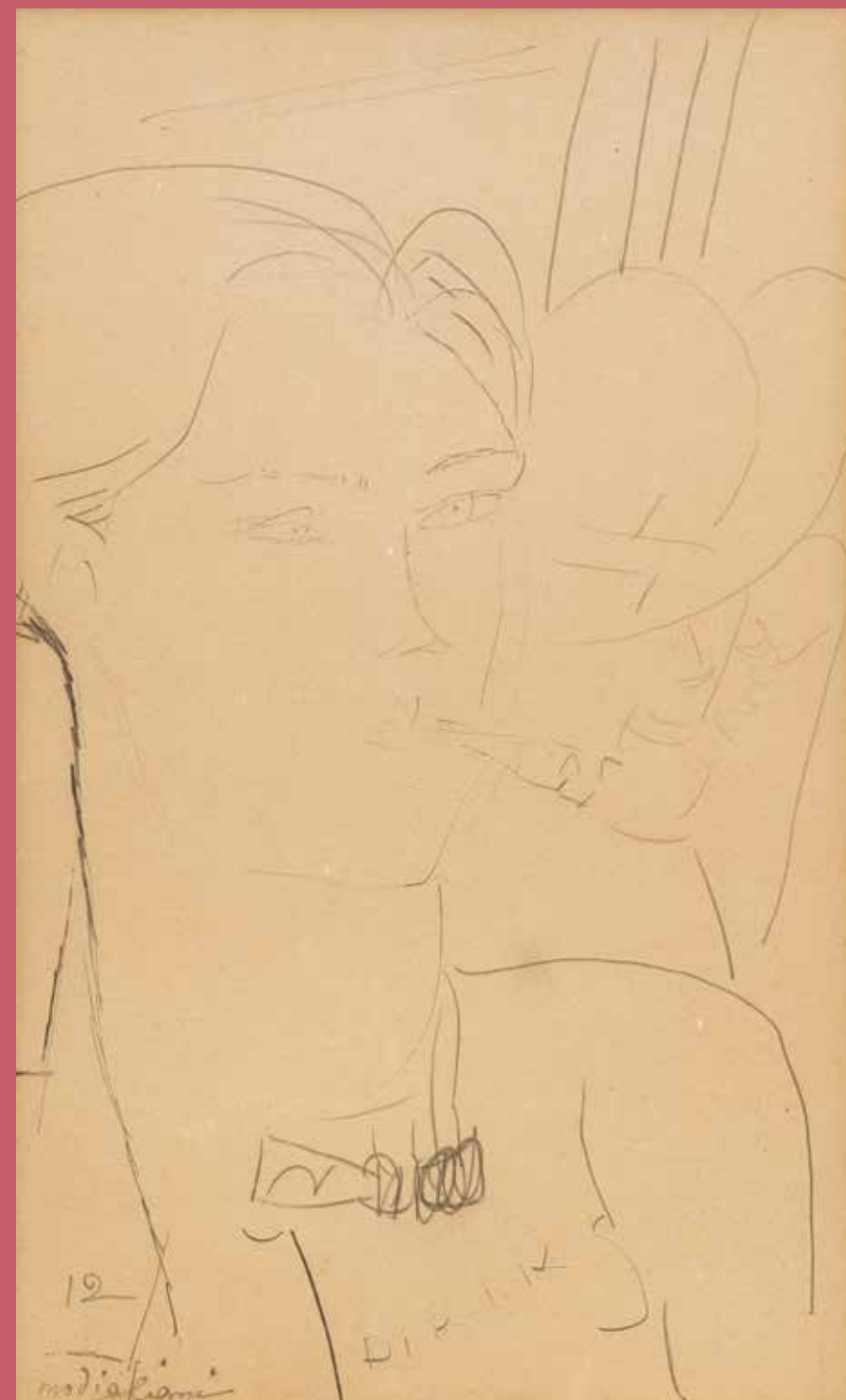
Bibliographie

Christian Parisot, Modigliani catalogue
raisonné tome III, Edizioni Carte Segrete 2006,
n° 106/18 page 315 et reproduit page 236.

Note

Lors des deux précédentes ventes aux
enchères mentionnées il était annoncé que
le dessin figurerait au catalogue raisonné de
l'œuvre de A. Modigliani en préparation par le
Wildenstein Institute et qu'une attestation du
Wildenstein Institute avait été délivrée.

40 000 / 50 000 €



Henri MATISSE (1869-1954)

« D'abord il y a 2 façons de décrire un arbre.
1° Par le dessin d'imitation comme on l'apprend dans les écoles de dessin européennes
2° Par le sentiment que son approche et sa contemplation vous suggèrent comme les Orientaux je crois on m'a raconté
-Note - On m'a raconté que les prof. Chinois disaient à leurs élèves : quand vous dessinez un arbre ayez la sensation de monter avec lui quand vous commencez par le bas.
On m'a dit aussi que les Japonais faisaient dessiner une chaise par ex. dans toutes les positions, pour demander ensuite à leurs élèves de la dessiner de mémoire dans la position que leur demandait le sentiment de leur composition.
J'ai, combien de fois, voulu dessiner des arbres, mais sans y parvenir. D'abord par l'imitation. Je n'ai jamais été encouragé à poursuivre mon dessin, car mon résultat était sans vie, sans aucun rapport avec le sentiment qui m'avait engagé à dessiner l'arbre. Ensuite quand je ne mettais en jeu que mon sentiment, mon émotion, j'étais tellement pris par la beauté du tronc sa puissance et son mystère que je ne pouvais dépasser ses branches maîtresses. Pourtant quand je me voyais sans idée de le dessiner, je le sentais en entier du bas au haut. (...)
Quand un maître travaille simplement, avec de grands rapports, c'est que son sentiment se refuse aux choses compliquées qui ne lui viennent pas directement et qui ne vont pas directement au sentiment des autres. Ce qu'on prend quelquefois pour un défaut, pour un manque, devient ainsi une qualité essentielle. »

Henri Matisse
dans une lettre à son ami Rouveyre, début juin 1943 à Nice.



47

Henri MATISSE (1869-1954)

Maison et arbre

Crayon sur papier

21 x 17,5 cm

Signé en bas à gauche Henri Matisse

Un certificat des Archives Matisse sera remis à l'acquéreur.

4 000 / 6 000 €



48

Léopold SURVAGE
(Moscou 1879-Paris 1968)

Femme endormie

Crayon sur papier

42,5 x 26,5 cm

Signé en bas à droite Survage

Porte le cachet d'atelier Survage en bas à droite

600 / 800 €



« Précocement, il entre dans le monde des salons littéraires. Il rêve d'être Balzac ou Proust, mais c'est Cocteau qui l'attire, alors dans sa gloire naissante. A sa suite, il court au Bœuf sur le toit, "descend" à Montparnasse, mène cette existence frivole, enfiévrée du Paris de l'autre après-guerre, quand l'exigence du nouveau et du sensationnel tenait lieu d'exigence tout court. Toutes les étoiles l'attirent tour à tour. Après avoir prié à genoux devant la photo de Jean Cocteau, le voici qui se convertit au catholicisme sous les auspices de Maritain. [...] »

Maurice Sachs, *Le Sabbat* (Coorëa)

49

Jean COCTEAU
(Maisons-Laffite 1889 -
Milly-la-Forêt 1963)

Portrait de Franz Thomassin,
vers 1939-1940

Encre noire sur papier

26 x 19 cm à la vue

Signé en bas à droite Jean*

Annoté au centre vers la droite

Franz

Un avis formel de Madame Annie
Guedras sera remis à l'acquéreur.

1 000 / 1 500 €

Léopold SURVAGE (1879-1968)

« Ses compositions sont plus personnelles et plus intéressantes, Les abstractions de Monsieur Survage sont relevées d'une touche de surréalisme. Il y a une forte composante symboliste dans son œuvre. Il est évidemment hanté par certaines images : un oiseau, un poisson, une femme près d'un puits, l'ombre d'un homme sur un mur et celles-ci apparaissent constamment dans ses toiles. En dépit des éléments ésotériques et subjectifs qui y sont contenus, cette œuvre attire par un sentiment d'équilibre et de clarté. Sa palette est claire et précise, vive et cependant délicate ... »

On a dit de celui-ci qu'il avait apporté à la peinture une cure d'ascétisme. Mais Survage s'est toujours refusé à être un ascète. Il appartient à la catégorie beaucoup plus rare des enchanteurs. S'il a emprunté au répertoire cubiste ses formes et son style, c'est en vue d'un renouvellement de l'image du monde, pour la restituer dans tout son charme et dans toute sa fraîcheur. Car Survage raconte. L'art le plus familier et aussi le plus difficile. Il y retrouve toute la spontanéité naïve des merveilleux artistes sortis de l'école du Giotto. C'est le même accent, la même aspiration, mais aiguisée au sens du modernisme le plus aigu. L'imagination la plus riche, servie par une technique solide, longuement étudiée et parfaitement adaptée. Représentation et expression ne font qu'un. Un art qui allie toutes les séductions du décoratif à la solidité du fond. Un jeu de lignes, une mélodie de couleurs qui justifient par eux-mêmes et qui donnent à une composition de Survage la rigueur et la densité de la peinture abstraite. Mais rien de plus concret, au contraire, que ces illustrations du monde qui transcende la seule fantaisie. Et à celle-ci tout est permis »

R. Geerts Survage



50

Léopold SURVAGE
(Moscou 1879-Paris 1968)
Femme aux oiseaux, 1959

Huile sur toile d'origine

108 x 183 cm

Signé et daté en bas à gauche Survage 1959

(Accidents)

Provenance

Vente Poulain-Le Fur, Paris, le 22 avril 2001, n°216

Vente Binoche, Paris, le 20 novembre 2002, n°19

30 000 / 40 000 €



Boleslas BIEGAS (1877-1954)

De son parcours atypique de gardien de moutons à la sculpture puis la peinture lui valut le surnom de nouveau Giotto, son talent traversa rapidement les frontières de Cracovie à Vienne et Paris, les marchands de la Galeries des arts Modernes et de la galerie Benheim jeune s'enthousiasment pour ses œuvres commentées chaleureusement par Guillaume Apollinaire, Alfred Jarry, ou Louis Vauxelles.

Il est l'inventeur d'un style inspiré librement du cubisme, le spherisme, consistant à superposer et juxtaposer une suite de cercles concentriques et colorés créant un prisme lumineux autour de visages pensifs ou symbolistes.

Son regard sur l'humanité est aussi exigeant que sa renommée est internationale : L'œuvre de Biegas est un aveu.

De nombreuses années après le grand silence, ce Prométhée du XX^{ème} siècle renait de ses cendres pour nous offrir les dernières images d'un monde qui refuse l'agonie que nous vivons.... Son testament écrit par une tête trop habitée résonne en nos oreilles :

« Souvent dans la foule des médiocres se perdent les individualités de grande valeur, car la médiocrité étouffe l'existence d'une force possédant en elle l'étincelle créatrice. Elle étouffe l'élan qui désire mettre au monde ses richesses, elle étouffe le courage comme la mauvaise herbe étouffe le germe des plantes à fleur charmantes. Que la médiocrité se souvienne de ceci que l'art puissant et uni déracine toujours de la vie la banalité, et par la forme perfectionnée par sa profondeur ennoblit l'existence humaine.

Biegas transmet son avertissement aux destructeurs de rêves du XX^{ème} siècle. Sommes-nous assez adultes pour le comprendre ?

Les palais de l'imaginaire ne sont peut-être pas tout à fait morts ... »

51

Boleslas BIEGAS
(Koziczyn 1877- Paris 1954)
Regard dans le lointain, vers 1920-1923

Huile sur carton
52,5 x 32 cm
Signé en bas à droite Biegas

Un certificat de Monsieur Xavier Deryng sera remis à l'acquéreur.

Provenance
Brook Street Gallery, Londres
Galerie Jan Krugier, Genève
Vente Sotheby's, Londres, le 21 mars 2002, n° 366
Vente Tajan, Paris, le 18 décembre 2002, n° 38

Exposition
Brook Street Gallery, Londres
Galerie Jan Krugier, Genève

15 000/20 000 €

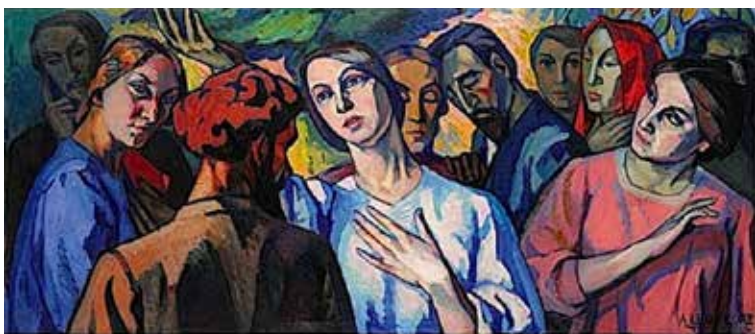


André LHOTE (1885-1962)

« Cette composition me fut inspirée par la lecture de « Tête d'Or » de Claudel, « Pourquoi ne mûririons-nous pas ensemble comme une grappe ? » - s'écrie un de ses personnages. J'avais groupé des amis autour de la chanteuse centrale et je m'étais représenté de dos au premier plan. L'ensemble avait un aspect vaguement gothique. Un peintre bordelais, nommé Tooben, qui, plus heureux que moi, habitait Paris, m'écrivit pour m'apprendre que mes volumes géométrisés s'accordaient assez bien aux recherches de certains peintres qui faisaient scandale. C'étaient ceux qu'on devait appeler plus tard les Cubistes. J'appris ainsi que je n'étais pas seul. Mais j'y pense, c'est probablement à ces premiers « cubes » que je dois d'avoir été rejeté du Salon d'Automne.

La Grappe resta chez Jacques Rivière, où Claudel la vit. Je ne retrouve pas la lettre où mon ami m'informait de l'accueil favorable (quoique modéré) que le poète avait fait à l'œuvre qu'il avait inspirée. »

André Lhote



André Lhote, La Grappe ou autour de la chanteuse, 1908



52

-
André LHOTE
(Bordeaux 1885 - Paris 1962)
Etude pour la grappe, 1908

Huile sur carton maroufflé sur toile
61x 74 cm
Signé en bas à droite A. Lhote

Nous remercions Madame Dominique Bermann Martin de nous avoir confirmé l'authenticité de cette œuvre.

Provenance
Vente anonyme, Maître Ferri, Paris, le 28 mars 2001, n°157
Vente Tableaux Modernes et Impressionnistes, Sotheby's, Londres, le 6 février 2002, n°224

30 000 / 40 000 €

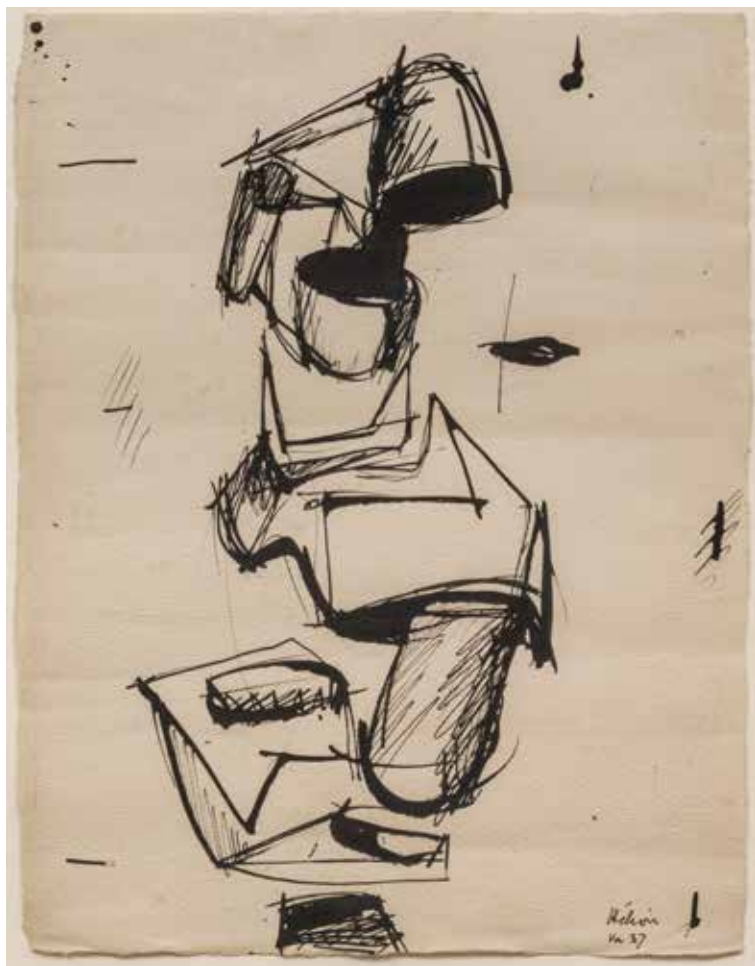
Jean HELION (1904-1987)

« Que de joie j'éprouve, et que de joies, à m'enfoncer dans de l'espace, à le creuser, le modeler, le contraster. »

Jean Hélon,
21 avril 1937 in Jean Hélon, Journal d'un peintre, Carnets 1929-1962, Maeght Editeur, 1992

« Le premier objet que j'avais acheté en zone libre était un carnet à dessin et, tout bouffi de liberté retrouvée, j'y inscrivis mes premiers motifs (...). Dans les rues pleines d'affiches qui défendaient ceci ou cela, tout naturellement un homme se mit devant ce signe de défense. Vous voyez la suite...
(...) Ce sont ces thèmes que je repris en Virginie en 1943. »

Jean Hélon,
A perte de vue suivi de Choses revues, Paris 1996



53

Jean HELION
(Couterne 1904- Paris
1987)

Composition

Encre noire sur papier
30,5 x 24 cm
Signé et daté en bas à
droite Hélon va 37

1 800 / 2 000 €



54

Jean HELION
(Couterne 1904-Paris
1987)

**Portrait d'homme au
chapeau**

Encre noire
29 x 21,5 cm
Signé et daté en bas à
droite H. 43

Provenance

Collection particulière

3 000 / 5 000 €

« Si fort que soit pourtant le souci constructif, (Jean Hélion) (...) aborde le réel avec une innocence du regard, redécouvrant l'image au-delà de toutes les conventions de langage qu'a fixées, dans son évolution la peinture : clé possible de cette immédiate présence des choses, de cette irradiation du corps et de sa charge érotique. Seuls s'imposent au-delà de la brutalité des formes, une tendresse et un respect face au sujet, face au corps, qui faisait dire devant ses œuvres à Fernand Léger : « Alors, maintenant tu es dans la douceur. » Car c'est par le truchement des nus qu'Hélion découvre ce qui sera le moteur de toute la phase ultérieure de sa peinture (...). » Daniel Abadie, « Les banalités épiques de Jean Hélion »

in XXème siècle, Paris, n°4, juin 1975

55

Jean HELION
(Couterne 1904- Paris 1987)
Femme à la fenêtre, 1947

Crayon, aquarelle et rehauts de gauche blanche
30 x 22,5 cm
Signé et daté en bas à droite Hélion 47

Notre dessin est préparatoire à la toile éponyme de la même année

Provenance
Vente De Quay, Paris le 10 mars 1993, n°31
Vente Calmels-Chambre-Cohen, Paris, le 13 décembre 1999, n°54
Collection particulière

3 000 / 4 000 €



« Mélancolie, chasteté, plaisir : trois figures du féminin tel que les hommes aiment à l'imaginer, trois allégories à la fois anciennes et contemporaines. L'ambition d'Hélion est grande : non seulement inventer des types en lesquels s'incarnent des classes sociales et des activités banales et les disposer dans des scènes qui seraient des abrégés symboliques du monde contemporain – allégories journalières pour reprendre l'un de ses titres –, mais encore actualiser le langage de l'allégorie morale et psychique. Et accomplir ce programme de façon consciente et sur certains points méthodiques : « qu'au lieu de faire un tableau après l'autre, le peintre essaie de concevoir, comme je l'entreprends, son œuvre entière, afin d'avoir devant soi une sorte de carte de route qu'il parcourt dans ses axes, ses zones, ses accidents, sans omettre de soumettre cette carte même à sa propre évolution (...). Mettre en marche une grande machine d'ensemble. Là seulement les individus prennent un caractère complet, une fonction sur toutes leurs faces. »

Hélion a écrit ces phrases à New York en novembre 1936. Philippe Dagen, 2017 in Hélion Années 40, Malingue, exposition du 18 octobre au 16 décembre 2017, Paris, 2017.

56

Jean HELION
(Couterne 1904-Paris 1987)
Femme à la fenêtre

Huile sur toile d'origine
92 x 73 cm
Signée et datée en haut à gauche H. 47
Contresignée et datée au dos helion 47

Provenance

Succession de l'artiste
Collection privée
Galerie Gérald Piltzer, Paris
Collection particulière

Exposition

Exposition Hélion, Zwickau, Allemagne, Galerie am Domhof -Robert Schumann Haus-Zeitgeönnische, Figurativ Kunst-Pariser Kunstler, 4 Septembre-15 octobre 1994, n° 5, non reproduit au catalogue
Exposition Hélion, Galerie Gérald Piltzer, 28 septembre -22 novembre 1995, reproduit dans le journal de l'exposition, page 4

Bibliographie

H.C Cousseau, Hélion, Paris, 1992, reproduit page 321

40 000 / 60 000 €





57

Jean COCTEAU
 (Maisons-Laffite 1889 - Milly-la-Forêt 1963)
Portrait d'Erik Satie en ange, vers 1920-23

Plume encre noire sur papier contrecollé sur carton
 26 x 20 cm

Porte au dos du carton la mention manuscrite à l'encre de la main de Jean Cocteau: Erik Satie et d'une autre main la mention Pierre de Massot.

Pierre de Massot (écrivain lié au dadaïsme et au surréalisme) était très proche de Jean Cocteau et d'Erik Satie.

Un avis formel de Madame Annie Guédras sera remis à l'acquéreur.

800/1 200 €



58

Jean COCTEAU
 (Maisons-Laffite 1889 - Milly-la-Forêt 1963)
Le testament d'Orphée

Crayon gras
 27 x 21 cm

Signé et daté en bas à droite «Jean Cocteau 1955»
 Titré en haut à droite «Le testament d'Orphée»
 Dédicacé au milieu à droite «Joyeux Noël pour Nicole»

Un avis formel de Madame Annie Guédras sera remis à l'acquéreur.

400/500 €

Cadavre Exquis

Le cadavre exquis est un jeu collectif inventé en 1925, au 54 rue du Château où habitaient Marcel Duhamel, Jacques Prévert, Yves Tanguy, et rue fréquentée par les surréalistes. Le jeu consiste à faire composer une phrase, ou un dessin par plusieurs personnes sans qu'aucune d'elles puisse tenir compte de la collaboration ou des collaborations précédentes. « L'ordre syntaxique : nom-adjectif-verbe-cod-adjectif doit être respecté pour que la phrase soit grammaticalement correcte. Réalisé à cinq mains mais par deux couples dont les interventions alternent Yves Tanguy, et Germaine Hugnet, puis Georges Hugnet et Jeannette Tanguy et ensuite Oscar Dominguez.



Man Ray, Germaine Hugnet, 1937
© Man Ray Trust/Adagp, Paris
Photo credits : © Service de la documentation photographique du MNAM - Centre Pompidou, MNAM-CCI/ Dist. RMN-GP



Yves Tanguy et Jeannette, 1938



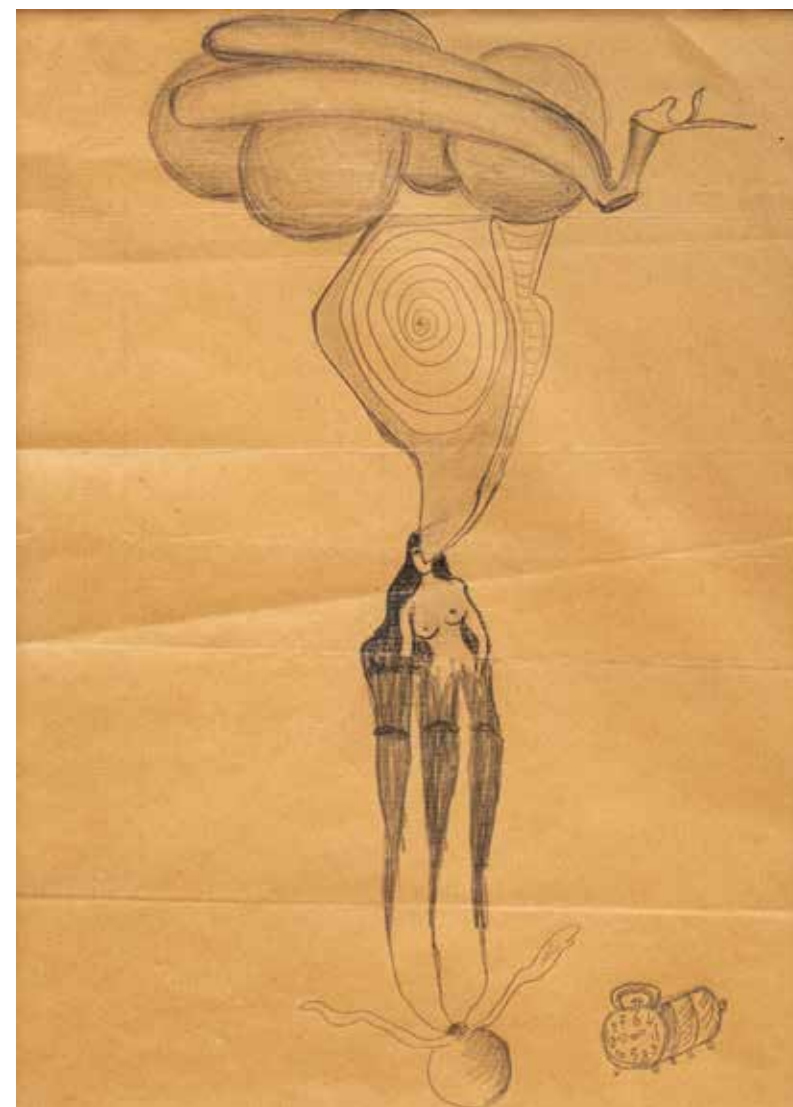
Oscar Dominguez photograph in Prague, Czechoslovakia, December 11, 1948. (CTK Photo/Alexandr Hampl)



Man Ray, Yves Tanguy, vers 1929
Reproduction à partir de l'original (plaque de verre)
© Man Ray Trust/Adagp, Paris
Crédit photographique : © Service de la documentation photographique du MNAM - Centre Pompidou, MNAM-CCI/ Dist. RMN-GP



Man Ray, Georges Hugnet, vers 1933
Caption : Image positive obtenue par inversion des valeurs de la numérisation du négatif original
© Man Ray Trust/Adagp, Paris



59

Yves TANGUY, Germaine, Georges HUGNET, Jeanette, Oscar DOMINGUEZ
Cadavre Exquis

Crayon sur papier, (à cinq pliures)
25,5 x 19 cm

Porte au dos les mentions autographes Y. Tanguy, Germaine, G Hugnet, Jeanette, O Dominguez
Dédicacé au dos sur le carton de montage « A Madame Paulette Jacques En témoignage de sympathie spontanée Georges Hugnet le 6 mai 1972 »

Porte au dos une ancienne étiquette mentionnant Galerie Françoise Tournié 10 rue du Roi de Sicile Paris 4, Reproduit in Exposition Lyon aspect du surréalisme Château Saint Cirq Lapaupie

Provenance
Galerie Françoise Tournié
Collection particulière

Exposition
Aspect du surréalisme, Lyon,
Château de Saint Cirq Lapaupie

8 000 / 10 000 €

Otto WOLS (1913-1951)

60

Otto WOLS
(Berlin 1913 - Paris 1951)
Visages

Encre et crayon sur papier
27 x 19 cm (à vue)
Signé en bas à droite Wols

Un certificat du Docteur Rathke en date du
14 Avril 2015, sera remis à l'acquéreur

Provenance

Sammy Chalom, Paris
Galerie Ile de France, Paris
Galerie Jeanne Bucher, Paris
Vente Ketterer Kunst München 20/21 Mai
1969, Vente 333, lot 1572, reproduit
Collection Jeanne Bourget
Vente Tableaux Modernes, Hôtel Drouot,
Paris, Maître Guy Loudmer, 24 Février 1980
n° 226, reproduit
Collection particulière, Paris

Bibliographie

Philipp Gutbrod, Wols die Arbeiten auf
papier, Universität Heidelberg, 2003, n° A
265, reproduit

10 000/15 000 €



Leonard Tsuguharu FOUJITA (1886-1968)



61

Leonard Tsuguharu FOUJITA
(Tokyo 1886 - Zurich 1968)

Fillette endormie avec sa poupée

Eau forte, pointe sèche, roulette et aquarelle en couleurs
25,8 x 34 cm (la planche) et 27,8 x 36 cm à la vue (la
feuille)

Signé en bas à droite Foujita et numéroté en bas à
gauche 26/100

Bibliographie

Les Enfants, Album publié par les Editions Artistiques
Apollo, Paris 1929
Sylvie BUISSON, Leonard Tsuguharu Foujita II; Courbevoie,
2001; 29 -101, reproduit page 508 (épreuve similaire)

1 500/2 000 €



62

Leonard Tsuguharu FOUJITA
(Tokyo 1886 - Zurich 1968)

Fillette rousse aux yeux bleus

Eau forte, pointe sèche, roulette et aquarelle en
couleurs
34,7 x 26,5 cm (la planche) et 40,6 x 31 cm à la vue
(la feuille)

Signé en bas à droite Foujita
Numéroté en bas à gauche 28/100

Bibliographie

Les Enfants, Album publié par les Editions Artistiques
Apollo, Paris 1929
Sylvie BUISSON, Leonard Tsuguharu Foujita, II
Courbevoie, 2001; 29 -100, reproduit page 507
(épreuve similaire)

1 500/2 000 €

63

Leonard Tsuguharu FOUJITA
(Tokyo 1886 - Zurich 1968)

Projet de maquillage pour une journée de printemps, 1926

Gouache, encre de Chine, collage végétal sur papier
53 x 36 cm

Signé et daté en bas à droite 16 Feb 1926 et titré en bas au centre au crayon: *Projet de maquillage pour « Une journée de printemps »*

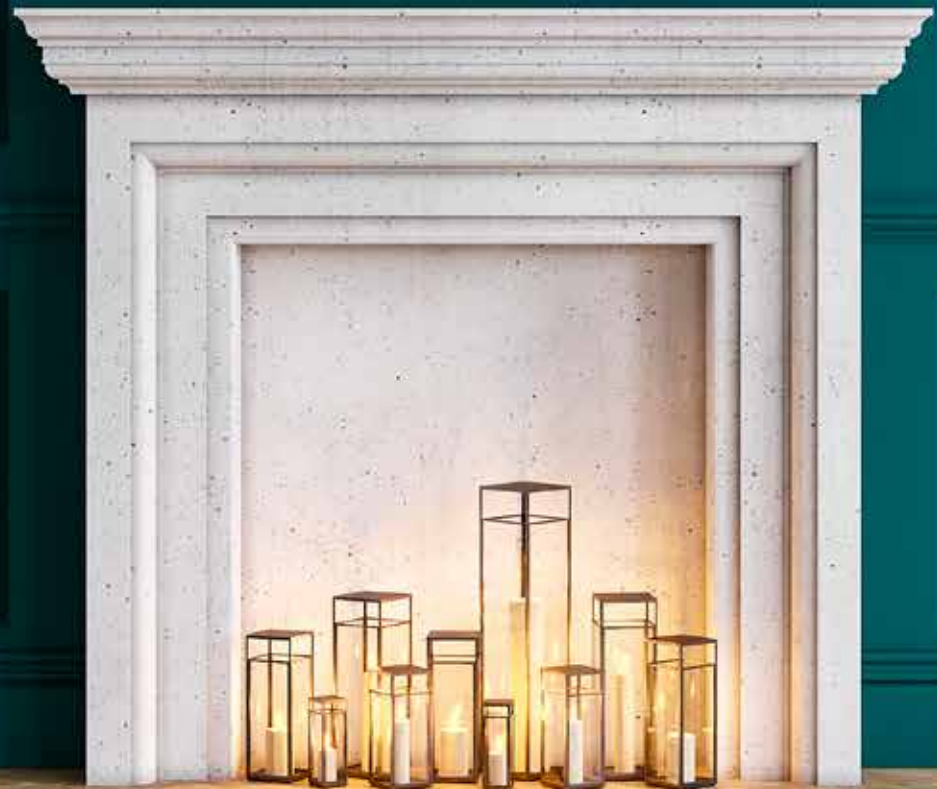
Un certificat de Madame Sylvie Buisson sera remis à l'acquéreur.

Provenance
Collection particulière

Bibliographie
Sylvie Buisson, *Foujita catalogue raisonné*, volume 2,
Courbevoie 2001, n°26-110 reproduit page 220

25 000 / 35 000 €







64

-
Leonard Tsuguharu FOUJITA
(Tokyo 1886 - Zurich 1968)

Face à face

Crayon sur papier
11,5 x 11,6 cm
Signé à l'encre en bas au centre
Foujita

Un certificat de la Maison de ventes
Cornette de Saint Cyr sera remis à
l'acquéreur.

Provenance

Vente Cornette de Saint Cyr,
Succession Kimiyo Foujita, le 9
décembre 2013, Paris, n°291
Collection particulière

300 / 400 €



65

-
Leonard Tsuguharu FOUJITA
(Tokyo 1886 - Zurich 1968)

Scène de maison close, 1963

Stylo-bille sur papier calque
32,7 x 25 cm
Porte en bas à droite le cachet
Succession Kimiyo Foujita SVV
Cornette de Saint Cyr 28 & 29
octobre 2013

Cette œuvre est une étude
préparatoire pour l'ouvrage intitulé
La Mésangère par Jean Cocteau
édité en 1963 par Pierre de Tartas et
répertorié dans l'ouvrage Léonard
Tsuguharu Foujita (volume 2), Sylvie
Buisson, ACR Edition, Courbevoie,
2001, sous le numéro 63.40 en page
582.

Un certificat de la Maison de ventes
Cornette de Saint Cyr sera remis à
l'acquéreur.

Provenance

Vente Cornette de Saint Cyr,
Succession Kimiyo Foujita, le 29
octobre 2013, Paris, n°282
Collection particulière

3 000 / 5 000 €

66

-
Leonard Tsuguharu
FOUJITA
(Tokyo 1886 - Zurich
1968)

Les musiciens

Crayon sur papier calque
9,9 x 11,4 cm
Signé en bas au centre à
l'encre Foujita

Un certificat de la Maison
de ventes Cornette de
Saint Cyr sera remis à
l'acquéreur.

Provenance

Vente Cornette de Saint
Cyr, Succession Kimiyo
Foujita, le 29 octobre 2013,
Paris, n°333
Collection particulière

600 / 800 €



67

-
Leonard Tsuguharu
FOUJITA
(Tokyo 1886 - Zurich
1968)

Le bal

Crayon sur papier calque
19,6 x 10,2 cm
Signé à l'encre dans la
composition Foujita

Un certificat de la Maison
de ventes Cornette de
Saint Cyr sera remis à
l'acquéreur.

Provenance

Vente Cornette de Saint
Cyr, Succession Kimiyo
Foujita, le 9 décembre
2013, Paris, n°291
Collection particulière

400 / 600 €





68

Leonard Tsuguharu FOUJITA
(Tokyo 1886 - Zurich 1968)
Petit garçon et l'avion, 1958

Crayon et estompe sur papier calque
35,5 x 32,9 cm
Signé en bas à droite Foujita

Cette œuvre est une étude préparatoire pour l'huile intitulée Age Mécanique, réalisée en 1958-1959, conservée au Musée d'Art Moderne de la ville de Paris et répertoriée dans l'ouvrage La vie et l'œuvre de Leonard Tsuguharu Foujita, Sylvie et Dominique Buisson, ACR Édition, Courbevoie, 1987, sous le numéro 59.01.

Un certificat de la Maison de ventes Cornette de Saint Cyr sera remis à l'acquéreur.

Provenance

Vente Cornette de Saint Cyr, Succession Kimiyo Foujita, le 28 octobre 2013, Paris, n°106
Collection particulière

1 500 / 2 000 €



69

Leonard Tsuguharu FOUJITA
(Tokyo 1886 - Zurich 1968)
Jeune femme se défendant

Crayon et estompe sur papier
63 x 48 cm

Porte en bas à gauche le cachet de la Succession Kimiyo Foujita

Un certificat de la Maison de ventes Cornette de Saint Cyr sera remis à l'acquéreur.

Provenance

Vente Cornette de Saint Cyr, Succession Kimiyo Foujita, le 9 décembre 2013, Paris, n°269
Collection particulière

1 800 / 2 000 €



70

Leonard Tsuguharu FOUJITA
(Tokyo 1886 - Zurich 1968)
La bigote, 1966

Encre, lavis d'encre et aquarelle sur papier
26 x 22 cm à la vue

Signé et daté en bas à droite L.Foujita 66

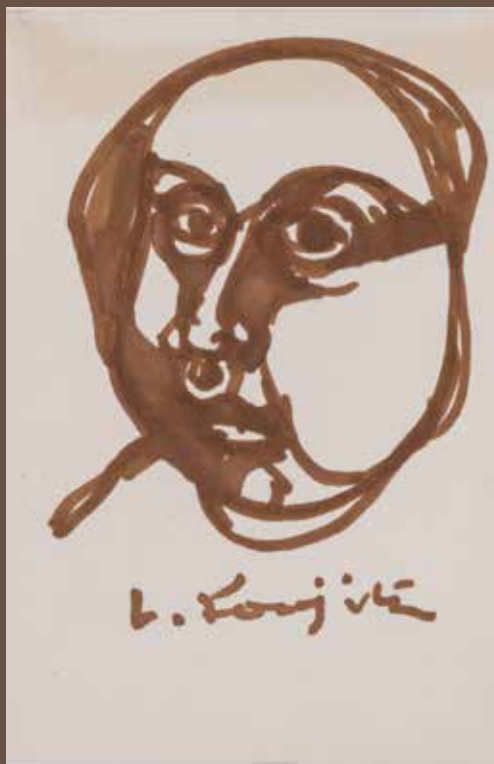
Porte un cachet à l'encre rouge en bas au centre

Un certificat de la Maison de ventes Cornette de Saint Cyr sera remis à l'acquéreur.

Provenance

Vente Cornette de Saint Cyr, Succession Kimiyo Foujita, le 9 décembre 2013, Paris, n°142
Collection particulière

4 000 / 6 000 €



71

Leonard Tsuguharu FOUJITA
(Tokyo 1886 - Zurich 1968)

Portrait humoristique

Feutre sur papier

14,5 x 10 cm

Signé en bas au centre L.Foujita

Un certificat de la Maison de ventes
Cornette de Saint Cyr sera remis à
l'acquéreur.

Provenance

Vente Cornette de Saint Cyr,
Succession Kimiyo Foujita, le 9
décembre 2013, Paris, n°264
Collection particulière

600 / 800 €



72

Leonard Tsuguharu FOUJITA
(Tokyo 1886 - Zurich 1968)

Visage de pelerin

Feutre sur papier

10 x 7,2 cm

Signé en bas à droite L.Foujita

Un certificat de la Maison de ventes
Cornette de Saint Cyr sera remis à
l'acquéreur.

Provenance

Vente Cornette de Saint Cyr,
Succession Kimiyo Foujita, le 9
décembre 2013, Paris, n°264
Collection particulière

400 / 600 €



73

Leonard Tsuguharu FOUJITA
(Tokyo 1886 - Zurich 1968)

Etude de costume féminin

Crayon sur papier

27 x 20 cm

Signé en bas à droite Foujita

Cette œuvre est une étude préparatoire pour la gravure
sur cuivre illustrant l'ouvrage intitulé *Le Dragons des
Mers* de Jean Cocteau édité en 1955 et répertorié dans
l'ouvrage *Léonard Tsuguharu Foujita* (volume 2), Sylvie
Buisson, ACR Edition, Courbevoie, 2001, sous le numéro
55.82 en page 576.

Un certificat de la Maison de ventes Cornette de Saint
Cyr sera remis à l'acquéreur.

Provenance

Vente Cornette de Saint Cyr, Succession Kimiyo Foujita, le
29 octobre 2013, Paris, n°254
Collection particulière

2 500 / 3 000 €



74

Leonard Tsuguharu FOUJITA
(Tokyo 1886 - Zurich 1968)

Études florales

Crayon et encre noire sur papier

33,7 x 25,6 cm

Signé dans la composition Foujita

Un certificat de la Maison de ventes Cornette de Saint Cyr sera remis à l'acquéreur.

Provenance

Vente Cornette de Saint Cyr, Succession Kimiyo Foujita, le 9 décembre 2013, Paris, n°275
Collection particulière

600 / 800 €



75

Leonard Tsuguharu FOUJITA
(Tokyo 1886 - Zurich 1968)

Maxim's

Crayon sur papier

12 x 10 cm

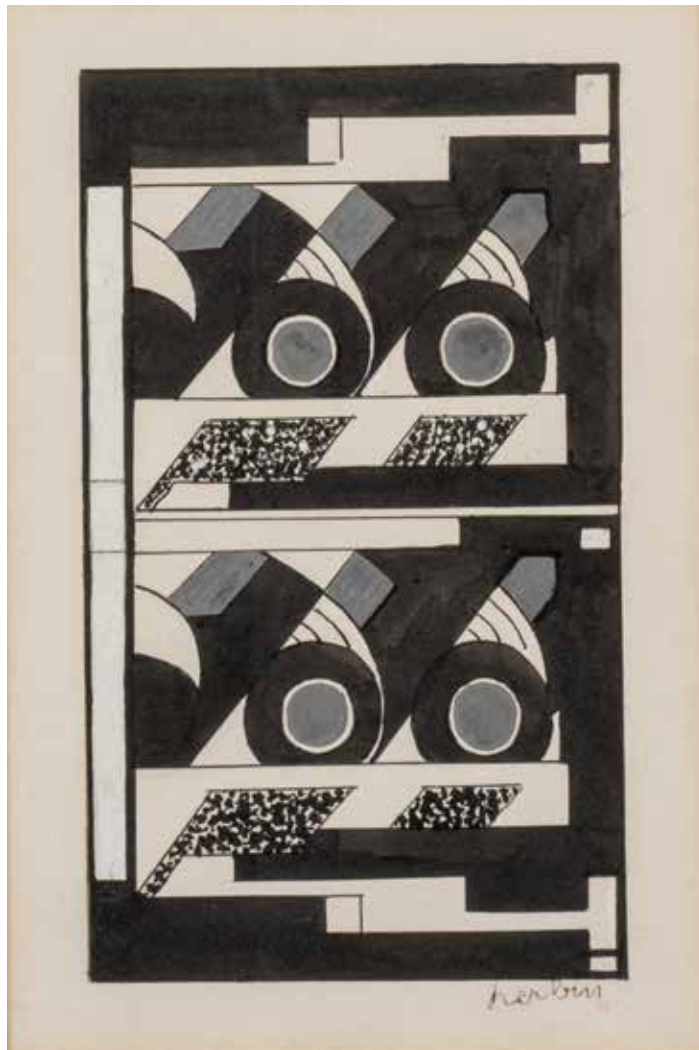
Signé dans la composition Foujita

Un certificat de la Maison de ventes Cornette de Saint Cyr sera remis à l'acquéreur.

Provenance

Vente Cornette de Saint Cyr, Succession Kimiyo Foujita, le 9 décembre 2013, Paris, n°259
Collection particulière

300 / 400 €



76

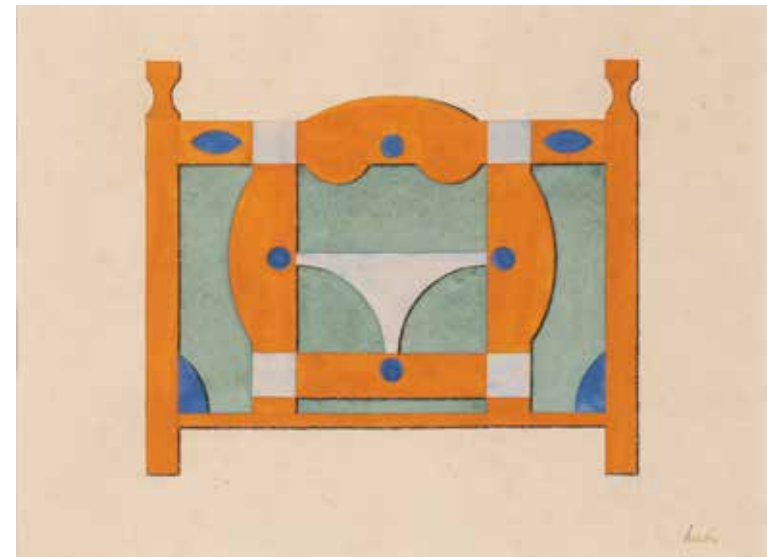
-
Auguste HERBIN
 (Quiévy 1882 – Paris 1960)
Composition, 1919

Gouache et encre sur papier
 14,7 x 8,6 cm
 signé en bas à droite Herbin

Provenance
 Collection particulière, Paris

Exposition
 Leonard Hutton Galleries, New York,
 Small Formats, 27 octobre - 22 décembre
 1994, n°69

1 000/1 500 €



77

-
Auguste HERBIN
 (Quiévy 1882 – Paris 1960)
Décoration, 1924

Crayon et aquarelle sur papier signé en
 bas à droite
 22 x 29,5 cm (à vue)

Provenance
 Collection particulière, Paris

2 000/3 000 €

78

-
Auguste HERBIN
 (1882-1960)

Décoration, 1924
 Crayon et aquarelle sur papier
 22 x 29,5 cm (à vue)
 Signé en bas à droite Herbin

Provenance
 Collection particulière, Paris

2 000/3 000 €



79

-
Pierre HODE
 (Rouen 1889-Paris 1942)
Composition à la pipe et à la
nappe à carreau

Huile sur toile d'origine
 27 x 46 cm

Signé en bas à gauche Pierre Hodé
 Porte sur le châssis une ancienne
 étiquette manuscrite mentionnant
 «Nature morte à la pipe - 1920

3 000 / 4 000 €

80

-
Léopold SURVAGE
 (Moscou 1879-Paris 1968)
Rythme coloré, 1912

Encre et lavis d'encre, sur papier
 24 x 15,5 cm à vue
 Monogrammé et daté en bas à
 droite LS 12, cachet de l'atelier
 Survage en bas à gauche

Un certificat de Monsieur Eric
 Brosset, en date du 11 mars 1998,
 sera remis à l'acquéreur

Léopold Survage, bien qu'exposant
 au salon des indépendants dans
 la salle des cubistes, se détache
 du mouvement par une expression
 personnelle, qui le mènera en 1919 à
 fonder avec d'autres artistes majeurs
 la très fameuse Section d'Or.
 Passionné de cinéma, en 1912
 il commence un projet de film
 d'animation

« Rythmes colorés », pour lequel
 il peint et dessine plusieurs
 compositions, dont notre dessin. .
 «...La Surface plane est le domaine
 sur lequel évoluent les images. la
 forme est génératrice d'un rythme
 ou d'un réseau de rythmes. Du
 rythme naît la sensation d'espace
 qui suscite, à son tour, l'impression
 de durée.

Le rythme est le facteur constructif
 d'une surface. Il l'organise et en
 scelle une l'unité. Il est formé par
 les contours du corps ...» Léopold
 Survage

6 000 / 8 000 €



LE CORBUSIER (1887-1965)

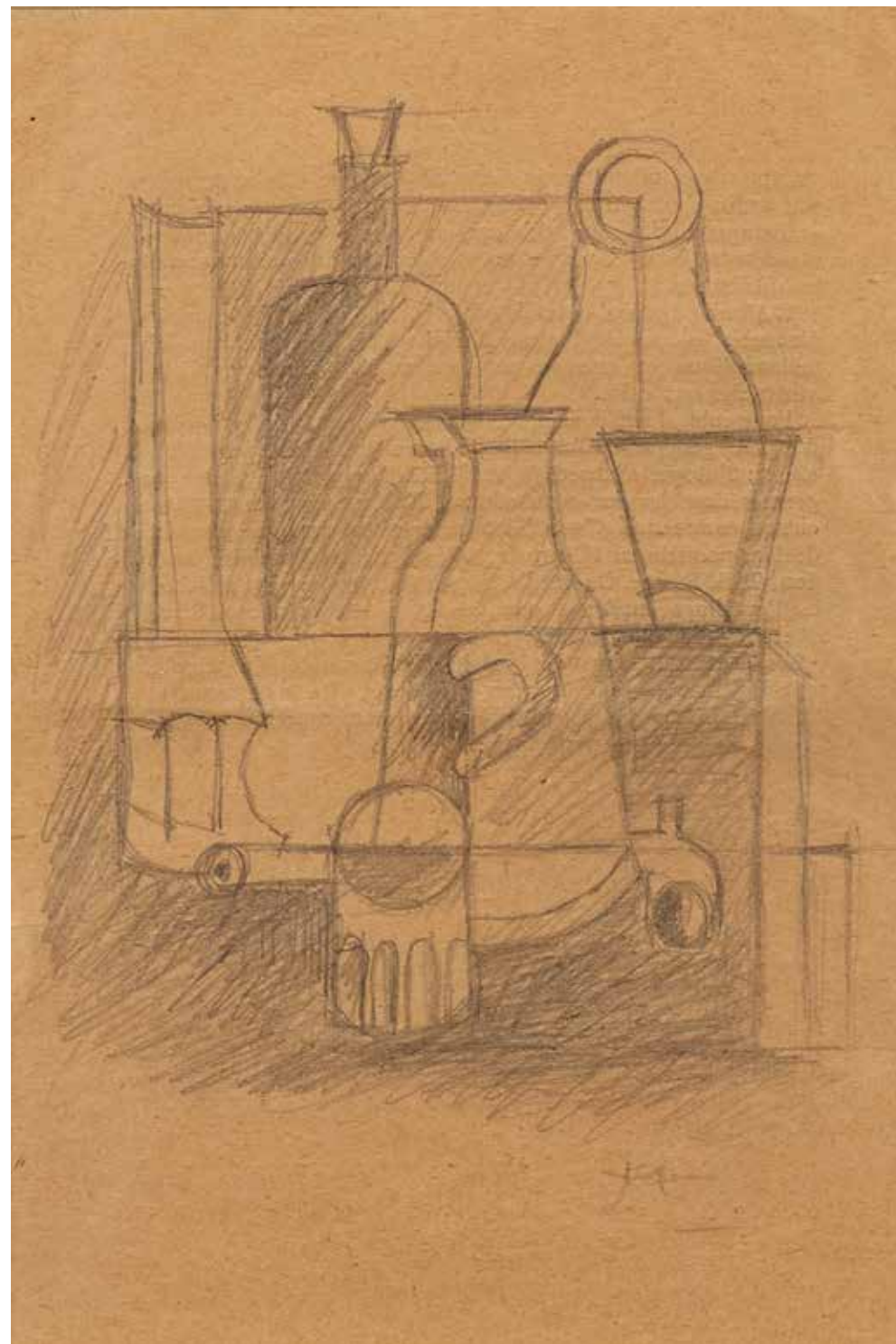
81

-
Edouard Jeanneret dit LE CORBUSIER
(La chaux de Fonds 1887 - Roquebrune Cap Martin 1965)
Nature morte puriste
Crayon sur papier
22,5 x 14,9 cm (à vue)
Monogrammé en bas à droite Jt (Jeanneret)

Une copie de certificat d'authenticité de Jean Petit daté du
19 décembre 1993 sera remis à l'acquéreur

Provenance
Collection Jean-Pierre Journod
Galerie Laurentin, Paris
Collection particulière, Paris

8 000 / 12 000 €



Fernand LEGER (1881-1955)

« Bolivar a été écrit en 1943 aux États-Unis. Je cherchais depuis longtemps un sujet d'opéra. C'est un problème difficile. La question du livret est épineuse. Il faut trouver un ouvrage qui se prête à des développements musicaux et qui, d'autre part, ait des qualités d'action, de mouvement, de variété. Et si le Bolivar de Supervielle me paraissait contenir tous ces éléments, il avait en plus l'avantage de me faire collaborer à nouveau avec un poète dont l'œuvre m'a toujours profondément touché. (...) »

Dès que ce projet a pris corps, j'ai profité du séjour en Amérique de Fernand Léger pour lui parler de ce spectacle. Nul ne me paraissait plus indiqué que lui pour établir les maquettes et les décors. En effet, son art robuste et sain était non seulement destiné à soutenir cet édifice lyrique, mais lui donner aussi une allure de fresque populaire qu'il ne pouvait qu'en intensifier la vie. »

Darius Milhaud, *L'Opéra de Paris*, n°1, juillet 1950 (publication bimestrielle de *L'Opéra de Paris*).

Darius Milhaud et Fernand Léger, réfugiés aux États-Unis, sont tous les deux touchés par l'élan de liberté qu'incarne Bolivar. Les deux artistes « trouvent dans le sujet épique de Jules Supervielle la cristallisation de leurs aspirations du moment. Pour la France en guerre qu'ils viennent de quitter, ils rêvent de libération, d'une délivrance qui se fera dans la douleur. » Bolivar est un héros légendaire Sud-Américain dont le rêve est de libérer les peuples d'Amérique latine.

Le passage des maquettes de Fernand Léger à la réalisation des grands décors de théâtre est possible grâce à Maurice Moulène, qui traduit avec une grande virtuosité les esquisses du peintre à échelle réelle. Fernand Léger peint plusieurs dizaines d'esquisses préliminaires pour illustrer le livret, toutes numérotées et

que Moulène, dont provient cet ensemble de sept gouaches, elles aussi numérotées, avait conservé celles qui n'avaient pas encore atteint le stade définitif tel qu'approuvé par la mise en scène.

Plusieurs d'entre elles sont ainsi des avant-projets des gouaches de plus grande taille conservées au musée de l'Opéra de Paris. C'est en particulier le cas de la gouache représentant le dais surmonté d'un tableau, où ne figure pas encore les contours du continent américain, ou encore du premier jet des drapeaux aux colonnes que l'on retrouve finalisé dans la gouache définitive du musée. Léger ne signait pas nécessairement de telles esquisses représentant un stade intermédiaire de l'œuvre, mais chacune des esquisses présente cependant au dos des inscriptions : "Bolivar" et "Fernand Léger" soit en toutes lettres soit par les initiales FL.

La graphie de ces inscriptions se retrouve précisément dans les dossiers conservés à la bibliothèque de l'opéra afférents à Bolivar et peut sans doute être attribuée à Maurice Moulène.



Maurice Moulène (revue *L'Opéra de Paris* n° 8, 1953)

Au final 10 tableaux compose l'opéra, à travers lesquels le spectateur est emporté dans une œuvre « rutilante de couleurs, parfois puissamment dramatique, parfois ingénument cocardière, où le ballet folklorique, les effets spectaculaires à grand renfort de machinerie, le roman de cape et d'épée, l'intrigue policière, le lyrisme et la tendresse se côtoient et s'opposent, maintenus dans une puissante unité par le style opulent et grandiose de la partition musicale, de la décoration et de la mise en scène. La partition est une des grandes réussites de Darius Milhaud. Elle a cette spontanéité jaillissante, ce bourgeonnement de vie, cette abondance torrentielle et cet éclat lumineux qui sont ses caractéristiques et qui s'adaptent à merveille au sujet choisi. (...) »

Si la musique devait suffire par elle-même à faire courir les foules à l'Opéra, que font les décors de Fernand Léger pour la mettre en valeur ? L'élément visuel de ce spectacle est d'une beauté qu'à notre avis, aucune œuvre, dans la peinture de chevalet de Léger, n'approche, fût-ce de très loin. Outre les accords de tons savoureux et charmants, outre l'originalité avec laquelle chacun de ces tableaux interprète la réalité, à mi-distance entre le concret et l'abstrait, il y a la manière ingénieuse dont on a réussi à faire vivre et mouvoir soit pour la vision du tremblement de terre, soit au passage des Andes où les pans de rochers cyclopéens se déplacent au cours de la marche de l'armée pour nous acheminer insensiblement vers la plaine, cependant qu'éclate le chant des Indépendants qui vous a des allures de Marseillaise. » Henri Barraud, *Femme*, mars 1956.

La première représentation aura lieu le 12 mai 1950 à l'Opéra de Paris, « dans des conditions remarquables, sous la direction précise et sensible d'André Cluytens. Janine Micheau était Manuela et Roger Bourdin, Bolivar. La décoration fut le chef d'œuvre scénique de Fernand Léger, réalisé à la perfection par Maurice Moulène. Léger aimait la musique de Milhaud et avait imaginé les décors mobiles, mouvants, de *La Création du Monde*. C'est à ces maquettes pour Bolivar qu'il tenait le plus. »

Hélène Parmelin,
Cinq Peintres et le théâtre,
Paris, Cercle d'Art, 1956, pp.30 et 229.



Programme original



Bolivar, 1950: Maquette du rideau de scène



Maquette de décor "salle des fêtes"





82

Fernand LEGER
 (Argentan 1881- Gif sur Yvette 1955)
Maquette de décors pour l'opéra Bolivar

Ensemble de sept gouaches:
 Paysage aux palmiers, les huttes, maison en bord de mer, le
 parlement, l'homme endormi, la façade pavoisée, le dais
 26 x 20 cm à la vue
 Portent au dos les annotations à la craie bleue FL (3) et
 Fernand Leger (4)

Des certificats de Madame Irus Hansma seront remis à
 l'acquéreur

En 1943 Darius Milhaud et Fernand Leger se retrouvent aux
 Etats Unis et imaginent de travailler ensemble sur le projet
 d'opéra d'après la pièce de Jules Supervielle inspirée par le
 Libérateur Simon Bolivar

L'on connaît d'autres esquisses pour les décors de l'Opéra
 conservées au Musée National Fernand Leger à Biot ainsi que
 la bibliothèque de l'opéra de Paris

30 000 / 40 000 €



83

La Divine comédie.
Illustrations de Dalí.
DALI (Salvador) - DANTE ALIGHIERI.
La Divine comédie. Illustrations de Dalí.
Paris : Les Heures claires, 1959-1963.
12 volumes in-folio, en feuilles, sous chemise et étui d'édition.

4 000 / 6 000 €



Pablo PICASSO (1881-1973)



Pablo Picasso



* 84

-
Pablo PICASSO (1881-1973)
Raphaël et la Fornarina XXII:
Michel ange sous le lit, entre Aldo
Crommelynck

Gravure de la série des 347
14,5 x 20 cm à la cuvette et 17,5 x 23
cm à la vue sur BFK Rives
Daté dans la planche 8.9.68 II
Justifié en bas à gauche 10/50 et
signé et bas à droite Picasso
Edité par la Galerie Louise Leiris, Paris

Bloch 1797; Baer 1814

1 500/2 000 €



85

- Pablo PICASSO (1881 - 1973)

Mains au poisson

Coupe ronde

Epreuve Originale en terre de faïence rouge, gravure profonde peinte aux engobes sous couverte partielle au pinceau roux, vert, bleu, ivoire et noir

Diamètre: 32 cm

Cachet sous la base Madoura plein feu, empreinte originale Picasso et numéroté 3/250

Provenance

Collection particulière

Bibliographie

A. Ramié, Picasso catalogue de l'œuvre céramique édité, 1947-1971, Madoura 1988, n° 214 reproduit page 116

5 000 / 7 000 €



86

- Pablo PICASSO (1881-1973)

Colombe brillante, 1953

Plat rectangulaire, réplique authentique en terre cuite blanche, décor aux engobes, couteau gravé sous glaçure, bleu, blanc, noir.

Cachet Madoura Plein Feu et Edition Picasso

31,5 x 39 cm

Tiré à 400 exemplaires

Provenance

Collection Charles Trenet

Collection privée

Bibliographie

A. Ramié, Picasso, catalogue raisonné de l'œuvre céramique édité, 1947-1971, Madoura 1988, n°218 reproduit page 118

6 000 / 8 000 €



François Hugo dans son atelier
©Martine Murat

87

D'après Pablo PICASSO
(1881-1973)

Dormeur

Sculpture pendentif en or 23 carats,
réalisée par Pierre Hugo
Diamètre 4,8 cm
Poinçon de la signature au dos
Picasso et numéroté 19/20 Ref 1398
Accompagné d'un certificat
d'authenticité de Pierre Hugo.
Ecrin d'origine en bois

8 000 / 12 000 €





88

-
Pablo PICASSO d'après
Le picasso de Poche
 Carnets pour Marcel Duhamel avec
 l'enveloppe reproduits en fac similé
 par
 l'Atelier Daniel Jacomet, 196
 Numéroté 224
 Dans la boîte en rhodoïd

200 / 400 €

89

-
Victor BRAUNER
(1903 - Paris 1966)
Personnage
 Eau forte
 17 x 12,5 cm
 Justifié en bas à gauche E.A et signé
 en bas à droite Victor Brauner

300 / 500 €

90

-
André MASSON
(1896 - 1987)
Composition érotique
 Lithographie en couleurs
 46,5 x 61,5 cm
 Signé en bas à droite
 André Masson et numéroté
 en bas à gauche 44/150

300 / 500 €

91

-
Valentine HUGO
(1887 - 1968) /
André MASSON
(1896 - 1987)
Femme chat / Double
portrait
 Gravure en violet
 23,5 x 14,5 cm
 Monogrammé et daté
 dans la planche VH
 30/1/37
 Porte en bas à droite la
 mention manuscrite au
 crayon : ép. état Valentine
 Hugo

Impression
 32,5 x 25,5 cm (la feuille)
 Signé en bas à droite
 André Masson

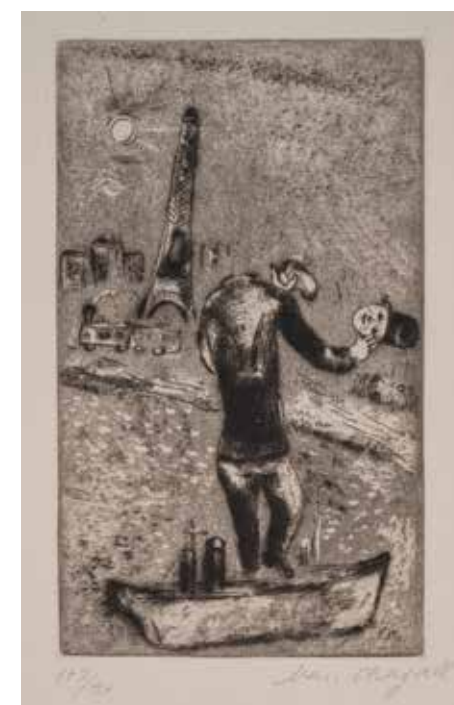
200 / 300 €

92

-
Marc CHAGALL
(1887 - 1985)
Ouvert la nuit
 Eau forte
 15,5 x 9,5 cm (à la
 cuvette) et 22 x 14,2 cm (la
 feuille)
 Numéroté en bas à gauche
 103/120 et signé en bas à
 droite Chagall

Bibliographie
 Kornfeld 74

1 000 / 1 500 €





93

Alberto GIACOMETTI (1901-1966)

Sculptures, 1954

Lithographie

56,5 x 40 cm

Justifié en bas à gauche HC 5/6 et signé en bas à droite
A Giacometti

Provenance

Collection particulière

Bibliographie

Lust 14

4 000/5 000 €

André MASSON (1896 - 1987)



« Dans l'art, il n'y a ni formes,
ni objets. Il n'y a que des évènements,
des surgissements, des apparitions. »
André Masson

94

-
André MASSON (1896 - 1987)

L'extase, 1938

Sculpture en bronze à patine brune

Fonte vers 1986-1987

Signé AM cachet du fondeur Brusolin Verona, justifiée

E.A 2

H : 90 cm; L : 46 cm, l : 30,5 cm

Un certificat de du comité Masson, signé de la main de
Monsieur Diego Masson sera remis à l'acquéreur

Provenance

Galerie Carole Brimaud

Collection particulière

25 000/30 000 €





95

-
VESSELT
 (Actif au XX^{ème} siècle)
Composition abstraite
 Terre cuite
 Ht: 16 cm, Long: 12 cm; larg: 5,5 cm
 Signé au dos Vesselt
 (Salissures et marque de cire rouge)

300 / 400 €

96

-
Jean LURCAT (1892 – 1966) /
Ecole FRANCAISE du XX^{ème} siècle
Femme / Personnage 15/11
 Eau forte
 18 x 13,5 cm (à la cuvette)
 Signé en bas à droite J. Lurcat

Eau forte
 14,4 x 9 cm (à la cuvette) et 29,3 x
 23 cm (la feuille)

500 / 800 €



97

-
Jean LAMBERT-RUCKI
 (Cracovie 1888-Paris 1967)
Composition
 Plâtre polychrome, blanc, teracotta, vert et noir
 Ht: 35 cm; long 14 cm; larg: 8 cm
 Signé sur la base Lambert Rucki 35
 (Restaurations)

Nous remercions l'Association des Amis de Jean Lambert
 Rucki de nous avoir confirmé par mail l'

1 000 / 1 200 €



98

-
Jean LAMBERT-RUCKI
 (Cracovie 1888-Paris 1967)
Totem
 Sculpture en plâtre polychrome gris et noir
 Ht 26,5 cm; Long: 7,5 cm; larg: 6 cm
 (Fentes et restaurations)

Nous remercions l'Association des Amis de Jean Lambert
 Rucki de nous avoir confirmé par mail l'authenticité de
 cette œuvre

1 000 / 1 200 €



99

-
Marie Cerminova dite TOYEN
(Prague 1901 - Paris 1980)

Débris des rêves / Composition / Composition

Gravure en vert

22 x 16 cm (à la cuvette) et 32,5 x 25 cm (la feuille)

Justifié en bas à gauche E.A IV/V et signé en bas à droite Toyen

Gravure

14,5 x 10,5 cm

Justifié en bas à gauche 13/60 et signé en bas à droite Toyen

Gravure en couleurs

21,5 x 15,5 cm (à la cuvette) et 32 x 24,5 cm (la feuille)

Justifié en bas à gauche E.A 23/25 et signé en bas à droite Toyen

800/1 000 €



« ... Tous ces produits de la fabulation mythico-poétique, qui nous sont transmis d'âge en âge, à peine altérés par des variantes d'humour ou de style, viennent de l'Inde des commencements en passant par Sumer, Assur, L'Egypte et la Crête pour ressurgir avec les sphinges de Moreau, les chauves sourire de Max Ernst, les insectes guerriers de Masson, les holothuries pourvues de regard de Miro, les amantes religieuses de Labisse »

in Patrick Waldberg Felix Labisse

100

-
Félix LABISSE
(Marchiennes 1905 -
Neuilly sur Seine 1982)

Les Iphianasses

Huile sur toile d'origine

65 x 54,5 cm

Signée en bas à droite

Labisse

Porte au dos les indications

manuscrites : Les

Iphianasses Labisse 1980

B290

Provenance : Vente Art
Moderne et Contemporain,
22/03/1998 Maîtres
Camels-Chambre-Cohen,
Hôtel Drouot, Paris, lot 69
Vente Art Moderne
et Contemporain,
25/10/1998, Maître
Declerck- Beghin, Douai,
lot 52
Vente Estampes et Art
Moderne et Contemporain,
26/04/2004, lot 375
Collection particulière

Exposition

Labisse «Les Mystères
d'Isis», galerie Isy Brachot
à Bruxelles du 15 au 25
octobre 1981, reproduit au
catalogue sous le numéro
6.

4 000 / 6 000 €



MAN RAY (1890-1976)



« Il n'est pas surprenant que les échecs, le jeu le plus cérébral et le plus prodigieux, ait passionné les Dadaïstes et les Surréalistes, de Man Ray à Marcel Duchamp, dans Greenwich Village au lendemain de la guerre et jusqu'à John Cage ces derniers temps.

Sous l'influence de Marcel Duchamp, Man Ray apprend les subtilités du jeu au Marshall Chess Club à New York. Au salon Arensberg, Marcel Duchamp, Allen Norton et Alfred Kreymborg, jouent à un niveau professionnel. Duchamp consacre de plus en plus de temps au jeu et ira jusqu'à publier un livre sur la théorie, Man Ray lui avoue rester à un niveau plus modeste. Néanmoins que ce soit le motif des carreaux qui apparaît très tôt dans une des tapisserie autant que les conseils qu'il donne à jeune élève considérant que dessiner un échiquier était la partie la plus constituante de tout art, le damier et les échecs restent très présents dans son univers intellectuel et créatif .

Man ray fit plusieurs plans et dessin pour des jeux d'échecs et pions jusqu'à une extrême simplification. En 1926 le maharaja d'Indore lui commande un jeu en argent (on en connaît trois exemplaires) Plus tard une édition sur cinquante fut réalisée dont fait partie notre jeu.



Man Ray (1890-1976), American Self-Portrait with Chess Set, c.1944
Reproduction of photograph
5 x 4 in.
The J. Paul Getty Museum, Los Angeles
© Man Ray Trust/Artists Rights Society (ARS)/ADAGP, Paris 2016



Marcel Duchamp and Man Ray playing chess on the roof of the Théâtre des Champs Elysées lors du tournage du film de Francis Picabia, Entr'acte en 1924.



101

- **MAN RAY (1890 - 1976)****Jeu d'échecs**

Le jeu comprend 16 pions en bronze canon de fusil et 16 pions en bronze à patine dorée, un échiquier en émail, le périmètre étant incrusté de l'écriture de l'artiste en fac simile: le Roi est à moi/la Reine est la tienne/la Tour fait un four/le Fou est comme vous/le Cavalier déraile/le Pion fait l'espion comme toute canaille/Fait de toutes pièces/Man Ray - 1962. Le jeu complet monté en caisson comprenant deux tiroirs de rangement pour les pions, sur un support table à pieds.

Hauteur : 60 cm

Largeur : 99,5 cm

Profondeur : 57,3 cm

Signé et numéroté sur le roi blanc Man Ray 10/50

Man Ray expertise Comitee reference:00239-O-2022

Andrew Strauss et Timothy Baum du Man Ray Committee ont confirmé l'authenticité de cette œuvre et que l'édition de cette œuvre sera incluse dans le Catalogue des Objets et Sculptures de Man Ray, actuellement en cours de préparation.

Provenance

Man Ray, Succession Man Ray
Juliet Man Ray, Paris
Vente Man Ray, Paintings, Objects, Photographs, Property from the Estate of Juliet Man Ray, The Man Ray Trust and the Family of Juliet Man Ray, Sotheby's Londres, 22-23 Mars 1995, lot n° 39
Collection Privée, Angleterre
Vente Sotheby's Londres, 29 juin 1999, lot 190
Collection privée, France, acquis lors de la vente précédente
Collection privée

Bibliographie

Jean Hubert Martin, Rosalind Krauss & Brigitte Hermann, Man Ray, Objets de mon affection, sculptures et objets, catalogue raisonné, Paris, 1983, p. 161, un autre exemplaire reproduit

15 000 / 20 000 €

Marcel GROMMAIRE (1892-1971)

* 102

-
Marcel GROMAIRE
(Noyelles-sur-Sambre 1892- Paris 1971)
Les gardes de Buckingham Palace

Huile sur toile d'origine

65 x 81 cm

Signé en bas et daté au centre Gromaire 1956

Porte au dos les indications manuscrites Gromaire

souvenir de Londres 1959 ppy

Porte au sur le châssis les anciennes étiquettes
d'exposition: Marcel Gromaire souvenirs de Londres

Peinture 1959 81x100 , une autre arraché Galerie ..;
et une autre: Reunion des Musées Nationaux Musée
National d'Art Moderne exposition Gromaire, souvenir de
Londres 1959 propriétaire Galerie Léandre Genève

Provenance

Collection particulière

Exposition

Rétrospective Marcel Gromaire, Musée d'Art Moderne
Paris

20 000/30 000 €



« S'il est vain et même odieux de se boucher les yeux et les oreilles au drame de la condition humaine et par un méprisable égoïsme de ne chanter que les fleurs et les oiseaux quand l'humanité se déchire, il y a cependant en art un but de sérénité supérieure à atteindre ; sérénité qui n'est pas facile d'oubli et d'insensibilité, mais sérénité qui surmonte le drame et présuppose ce que pourrait être une condition humaine libérée ; ceci n'est pas indifférence mais apport de vie, sorte de modèle, d'exemple donné, sorte de havre créateur construit pour ceux qui ont traversé la tempête, soi-même y compris. (...) »

Marcel Gromaire

Extrait des notes écrites de 1938 à 1952, rassemblées dans le dossier : « projets »

103

-

Marcel GROMAIRE
(1892 - 1971)

Les émigrants, 1958

Huile sur toile d'origine
19,5 x 161,5 cm

Signée et datée en bas à droite Gromaire 1958

Porte au dos les mentions autographes Gromaire Les
Emigrants 1958 et hgm

Porte sur le châssis les anciennes étiquettes: Transport
Yamato France Gromaire

Provenance

Collection Louis Carré

Vente Piasa/Artcurial, Paris, le 10 décembre 2002, n°216

Collection privée

Bibliographie

Chibret-Plassu, Marcel Gromaire, La vie et l'œuvre, 1993,
n°674

60 000 / 80 000 €







104

Pierre TAL COAT
 (Clohars 1905- Vernon 1985)
Composition à la corbeille de fruits
 Nature morte à la corbeille de fruit
 Huile sur toile d'origine
 41 x 33 cm
 Signé en haut à droite Tal Coat

1 000 / 1 500 €

La coexistence équilibrée de ces deux attitudes -Figuration et Abstraction est pour Teriade une nouvelle raison de confiance qu'il place dans l'artiste, car leur judicieuse combinaison plastique crée la véritable image que les choses impriment dans notre mémoire poétique. Dès ses débuts, La Serna est pénétré de cette grande vérité : la peinture ne peut être rien de plus (ni rien de moins) qu'abstraction l'objet extérieur appartient au mode des sciences naturelles - l'objet plastique - qui est autre - à celui de l'art... De l'objet la peinture a pour véritable but de révéler les éléments essentiels ... La Serna laisse coexister, se compléter l'abstraction et la réalité.

Rodriguez Aguilera, *Ismael de la Serna*



105

Ismael de la SERNA
 (Grenade 1897 - Paris 1968)
Composition au guéridon

Huile sur carton
 53 x 72 cm

Signé au centre dans la composition Ismael de la Serna

Un certificat de Monsieur Patrice Trigano sera remis à l'acquéreur

Provenance
 Galerie Beaubourg
 Collection particulière

5 000 / 6 000 €

Claude VENARD (1913-1999)

106

Claude VENARD (1913-1999)

Cathédrale

Huile sur toile

162 x 97 cm

Signé et daté en bas à droite C Venard 54

17 000 / 20 000 €





107

-
Claude VENARD
 (Paris 1913-Sanary 1999)
Nature morte au pupitre
 Huile sur papier marouflé sur toile
 24 x 19,5 cm
 Signé en bas à droite C. Venard

800 / 1 200 €

108

-
Claude VENARD
 (Paris 1913- Sanary 1999)
Nature morte au pichet
 Huile sur toile d'origine
 54 x 65.5 cm
 Signé en bas à gauche C Venard

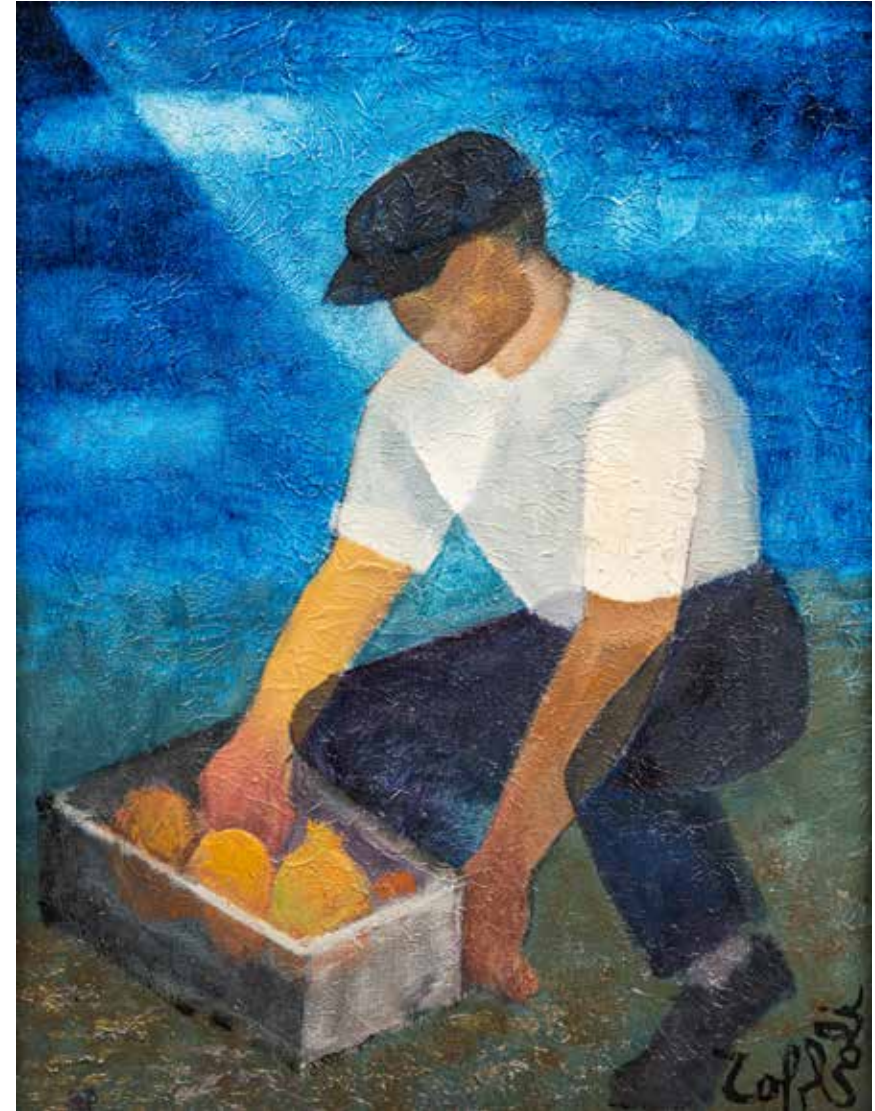
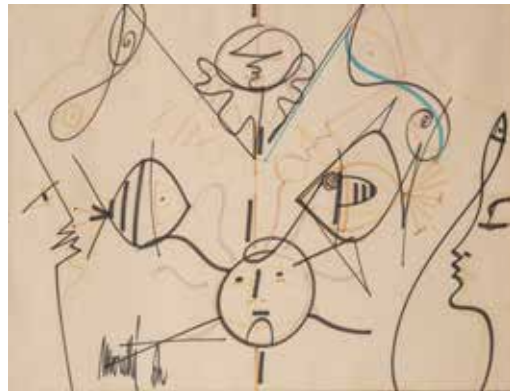
2 000 / 3 000 €



109

-
Claude VENARD
 (1913-1999)
Paysage
 Huile sur toile d'origine
 75 x 75 cm
 Signé en bas à droite C Venard

1 500 / 2 000 €



110

Joaquín PEINADO
(Ronda, Espagne 1898 - Paris 1975)
Composition à la fenêtre et aux poissons
Huile et collage sur toile d'origine
38 x 55 cm
Signé en bas à droite Peinado

Nous remercions Rafael Valentín López Flores, Museo Unicaja Joaquín Peinado, de nous avoir confirmé l'authenticité de cette œuvre, circa 1929-1935.

4 000 / 6 000 €

111

Raymond MORETTI & Jean COCTEAU
Des visages
Encre et crayon sur papier
50 x 63 cm
Signé et daté Moretti 62 en haut à gauche et signé de manière peu lisible et effacée Jean Cocteau *1962

Nous remercions Madame Annie Guédras de nous avoir aidé dans la rédaction de cette notice

3 500 / 4 500 €

112

Raymond MORETTI
L'Age du Verseau
Technique mixte sur papier
64,5 x 48, 5 cm à vue
Signé et daté en bas à gauche Moretti 62

Notre dessin est rapproché d'un grand tableau de Jean Cocteau "L'âge du Verseau"

Nous remercions Madame Annie Guédras de nous avoir aidé dans la rédaction de notre notice

3 000 / 4 000 €

* 113

Louis TOFFOLI
(Trieste 1907-Paris 1999)
La cueillette
Huile sur toile d'origine
73 x 53 cm
Signé en bas à droite Toffoli
Porte au dos la mention manuscrite Marchand de fruits 4900

3 000 / 4 000 €

ÉCOLE DE PARIS

Prochain rendez-vous et **vente en préparation**

Novembre 2022



* 114

Claude WEISBUCH
(Thionville 1927- Paris 2014)

Les amateurs d'art

Huile sur toile d'origine
81 x 100 cm
Signé à droite Weisbuch

2 000 / 3 000 €



Alexis GRITCHENKO
(Krolevets 1883 - Vence 1977)

Paris, les bords de Seine

Réalisé en 1923
Huile sur carton
68 x 53 cm

Signé en bas à gauche « Gritchenko » signé et daté en haut à droite « Grit 23 »
Signé au dos à l'encre brune « A. Gritchenko »
Indications manuscrites au dos, au crayon gras bleu « G.2810 », au crayon gras rouge « n°6 » et à la craie blanche « 9568 ».

Provenance

Ancienne collection d'un journaliste d'origine ukrainienne, Mr. W.H. (1921-2017).

Adjudé 30 000 euros

**Pour toute demande
d'estimation
veuillez contacter**

Alix CASCIELLO

—
Directrice

Tel +33 (0)1 47 27 76 72
ecoledeparis@millon.com

Maurice MIELNICZUK

—
Expert

Tel +33 (0)7 60 32 32 23

Elise VIGNAULT

—
Collaboratrice

Tel +33 (0)6 59 10 76 70

Retrouvez l'ensemble
de nos ventes sur
www.millon.com

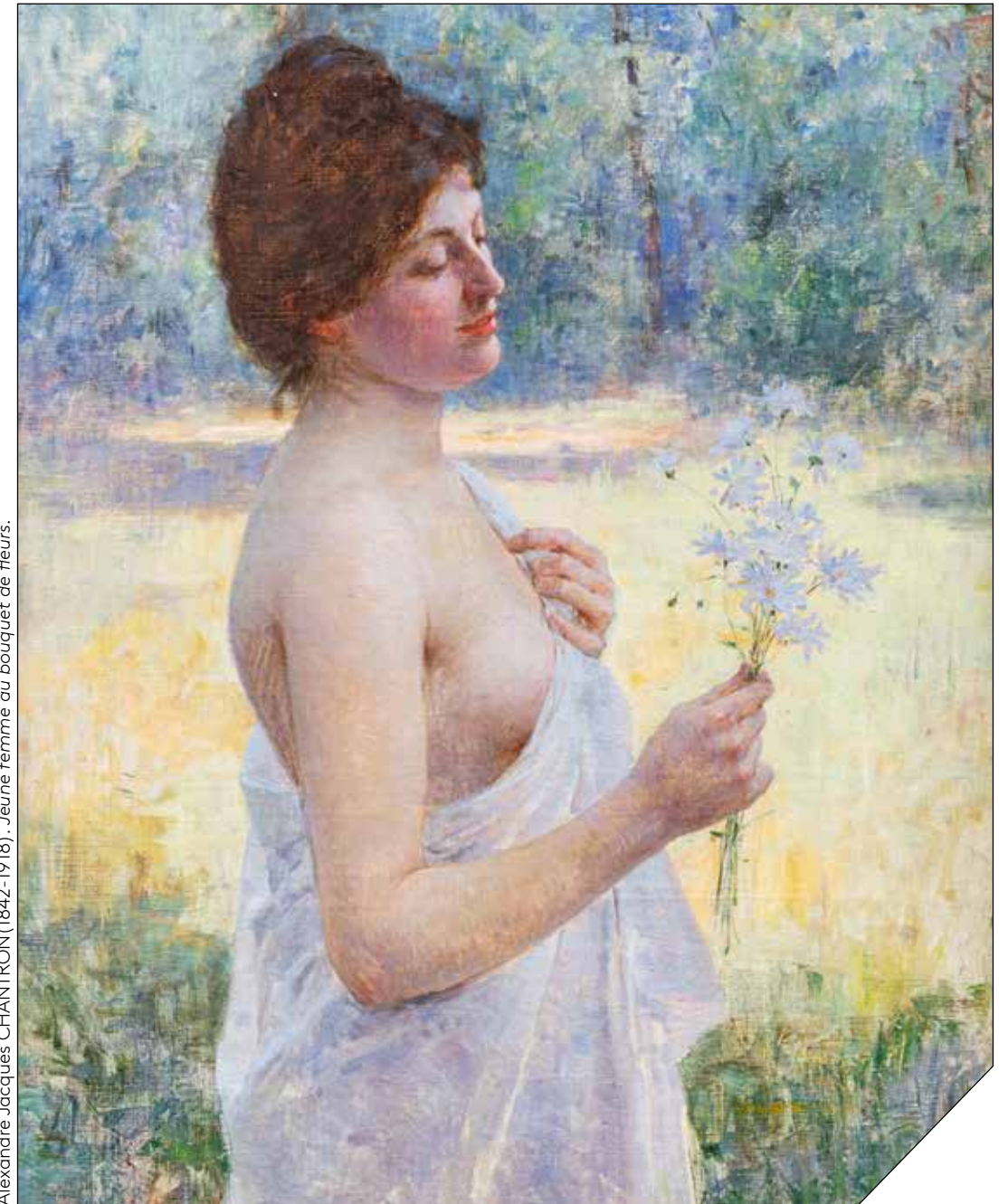
MILLON



Epoque Louis XVI, estampillée trois fois J.H. Riesener

MASTERS — SIÈCLES CLASSIQUES
Lundi 20 juin 2022 - 17h/Hôtel Drouot
collection@millon.com

MILLON



Alexandre Jacques CHANTRON (1842-1918) : Jeune femme au bouquet de fleurs.

TABLEAUX DU XIX^E ET DU XX^E SIÈCLE – Le souffle de la Modernité
Vendredi 17 juin 2022 – 14h/Salons du Trocadéro
artmoderne@millon.com

MILLON



Pierre SOULAGES (né en 1919) Lithographie n°32a, 1974

PIERRE SOULAGES, l'Art de la Gravure #2

Lundi 19 septembre 2022 - à 16h / Les Salons du Trocadéro

aserien@millon.com

MILLON



Hans HARTUNG (1904-1989) - TI965-H10, 1965

POST WAR & ART CONTEMPORAIN

Lundi 27 juin 2022 - à 14h30 / Salle VV

bdumoncel@millon.com

MILLON



J.E.Ruhlmann (1879-1933) Tapis modèle 3056

MASTERS — ARTS DÉCORATIFS DU XX^e
Automne/Hiver 2022
casciello@millon.com

MILLON



Hache à Grenoble, Place Claveyson, février 1784. Bureau plat en noyer

GRANDS DÉCORS
Mercredi 22 juin 2022
ccorrado@millon.com

MILLON

Depuis 1928

PREMIÈRE MONDIALE:
CONSERVEZ LE COUP
DE MARTEAU DE VOTRE
ENCHÈRE EN NFT!

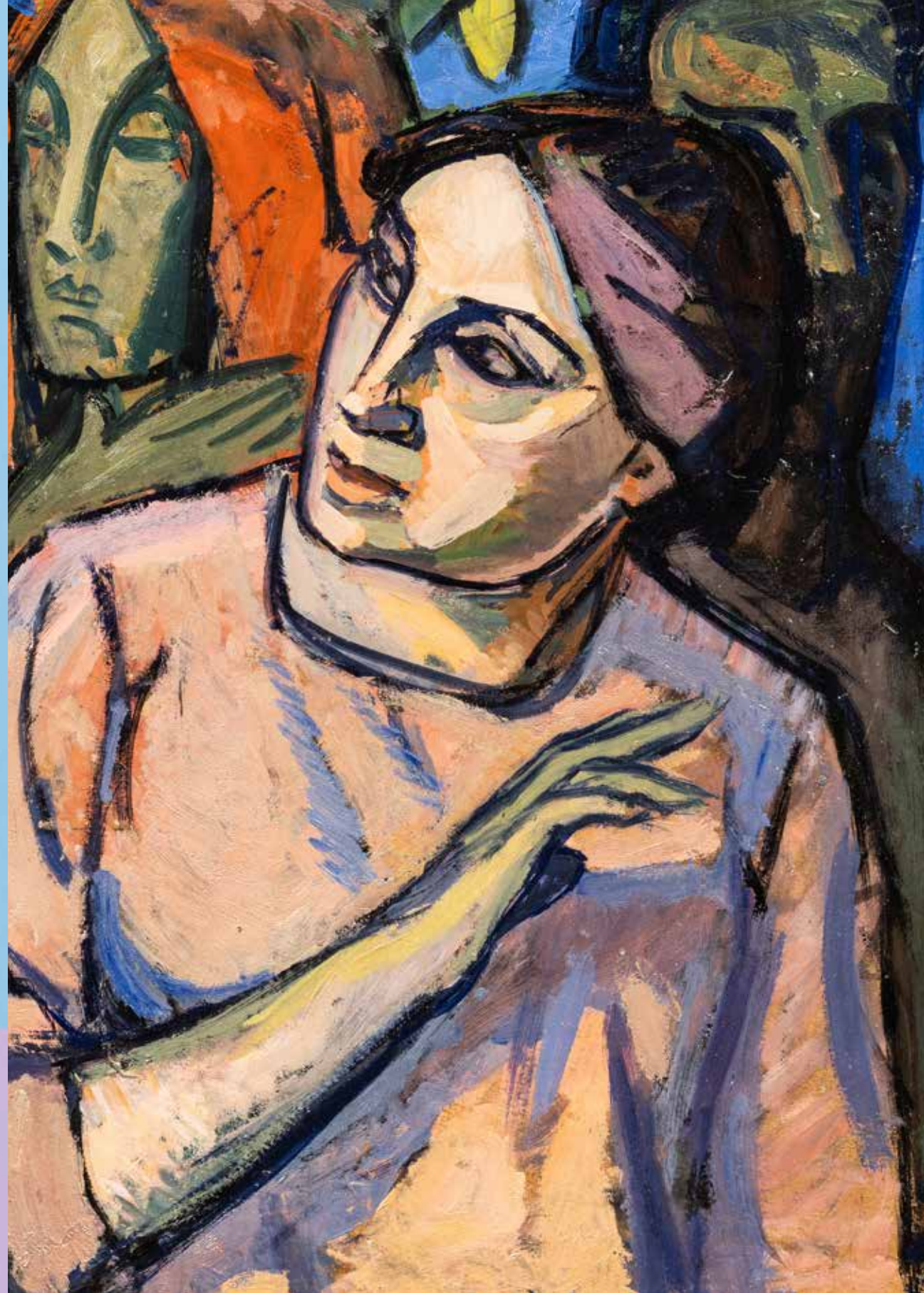
Immortalisez l'émotion de votre achat...
& sa garantie par la blockchain*!

NFT

Informations
Aurélie van Saene
avansaene@millon.com

MILLON VOUS OFFRE UNE FORMATION POUR CRÉER VOTRE WALLET AVEC L'ACHAT DE VOTRE NFT!

*sur Tezos



Jamais à plus d'une heure de chez vous :
notre réseau d'experts est à votre service, en France & à l'étranger.

ÎLE-DE-FRANCE

Paris XVI*

Jean-François Landreau
07 78 98 12 36 - jlandreau@millon.com

Paris - Rive Gauche

Delphine Chevreux-Missoffe
06 50 48 50 96 - dchevreux@millon.com

XVII* - Neuilly sur Seine

Valérie Guichard
06 35 50 26 16 - vguichard@millon.com

Saint Mandé, Levallois, Vincennes

Enora Alix
06 58 37 94 70 - ealix@millon.com

Yvelines

Camille Dutot
06 89 51 29 82 - cdutot@millon.com

Boulogne Billancourt

Arnaud Tourtoulou
06 07 14 07 70 - atourtoulou@millon.com

Seine-Saint-Denis

Jean-Charles Algans
06 18 72 51 81 - jcalgans@millon.com

GRAND-OUEST

Nantes & sa région

Paul-Marie Musnier
06 62 88 81 05 - pmusnier@millon.com
Me Georges Gauthier
06 08 69 81 07 - ggautier@millon.com

Tours

Enora Alix
06 58 37 94 70 - ealix@millon.com

Rennes

Gaillaume de Freslon
06 07 67 93 14 - gdefreslon@millon.com

Normandie

Sophie Legrand
07 82 85 58 92 - slegrand@millon.com

Bordeaux & sa région

Fabien Robaldo
06 43 71 82 45 - frobaldo@millon.com

GRAND-EST

Lille

Ludivine Pladepousaux & Célia Lecoq
06 74 87 77 95 - lille@millon.com

Alsace

Olivier Scherberich
06 07 48 84 89 - alsace@millon.com

Aube

Mayeul de La Hamayde
06 63 92 04 19 - mdlh@millon.com

Lyon

Virginie Vernier
06 48 07 60 65 - lyon@millon.com

Marseille

Lucas Tavel
04 91 81 45 95 - contact@tavel-simon.com

Var

Camille Dutot
06 89 51 29 82 - cdutot@millon.com

Nice

Paul-Antoine Vergeau
06 33 84 98 45 - pavergeau@millon-riviera.com

ÉTRANGER

Belgique & Luxembourg

Mélissa Lafont
+32 (0)2 218 00 18 - info@millon-belgique.com

Espagne

Ferran Lopez Alagarda
+34 (0)93 301 68 69 - espana@millon.com

Italie

Claude Corrado
06 25 27 31 15 - ccorrado@millon.com

Suisse

Pierre-Yves Gabus
+41 (0)79 647 10 66 - aanciens@gmail.com

Maroc

Chokri Bentaouit
+212 539 37 57 07
chokri@mazadar.com

ÎLE-DE-FRANCE



Jean-François Landreau



Delphine Chevreux



Valérie Guichard



Enora Alix



Camille Dutot



Arnaud Tourtoulou



Jean-Charles Algans



Paul-Marie Musnier



Georges Gauthier



Gaillaume de Freslon



Sophie Legrand



Fabien Robaldo



Ludivine Pladepousaux



Célia Lecoq



Mayeul de La Hamayde



Virginie Vernier



Lucas Tavel



Paul-Antoine Vergeau

GRAND-EST

ÉTRANGERS



Mélissa Lafont



Ferran Lopez Alagarda



Claude Corrado



Pierre-Yves Gabus



Chokri Bentaouit

Sourcé à Nantes Sourcé à Boulogne Sourcé en Suisse Sourcé dans les Yvelines Sourcé en Espagne Sourcé à Marseille Sourcé à Nice Sourcé à Biarritz Sourcé à Tours



Jean DUNAND 156 500 € Audemars-Piguet 63 000 € Louis VALLIAT 55 000 € Louis TOCQUE 162 500 € Cazzinoga 35 100 € ZAO Wou-Ki 150 000 € Art Moghol 702 000 € Le Quoc Loc 1 222 500 € Jacob Desmarter 63 700 €

Vous ne souhaitez pas vous déplacer?

Nous vous offrons un service de télé-expertises par téléphone, whatsapp, mail, et vidéo !
1^{er} avis possible sur photo avec notre formulaire dédié sur le site, rubrique expertiser.

<https://www.millon.com/faire-estimer-en-ligne>

ART MODERNE

Mercredi 29 juin 2022

MILLON
T +33 (0)1 47 27 76 72

ORDRES D'ACHAT

ORDRES D'ACHAT
ABSENTEE BID FORM

ENCHÈRES PAR TÉLÉPHONE -
TELEPHONE BID FORM
artmoderne@millon.com

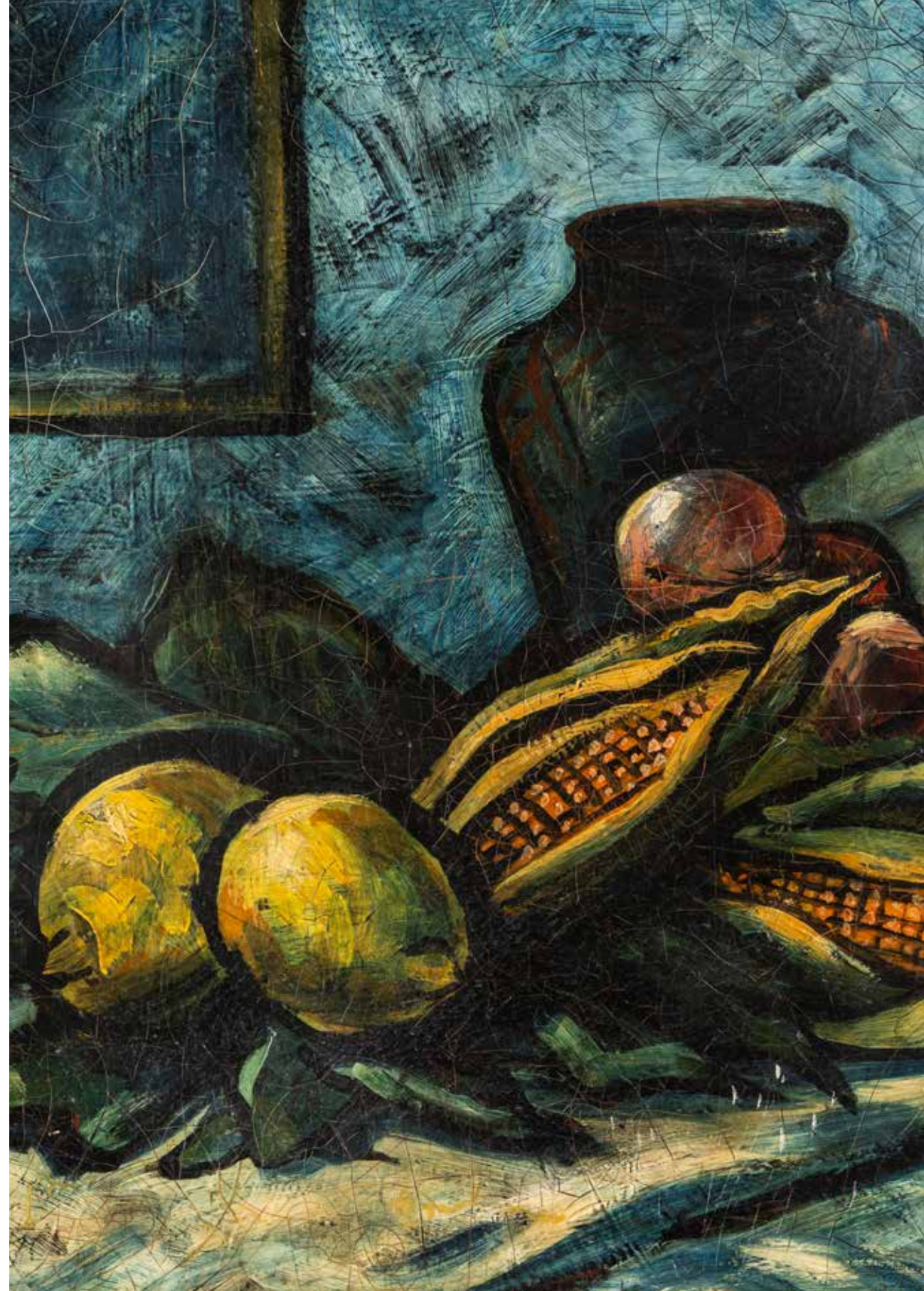
Merci de joindre au formulaire d'ordre d'achat un relevé d'identité bancaire et une copie d'une pièce d'identité (passeport, carte d'identité,...) ou un extrait d'immatriculation au R.C.S. Après avoir pris connaissance des conditions de vente, je déclare les accepter et vous prie d'enregistrer à mon nom les ordres d'achats ci-dessus aux limites indiquées en Euros. Ces ordres seront exécutés au mieux de mes intérêts en fonction des enchères portées lors de la vente.
Please sign and attach this form to a document indicating the bidder's bank details (IBAN number or swift account number) and photocopy of the bidder's government issued identitycard.
(Companies may send a photocopy of their registration number). I have read the terms of sale, and grant you permission to purchase on my behalf the following items within the limits indicated in euros.

Après avoir pris connaissance des conditions de vente, je déclare les accepter et vous prie d'acquérir pour mon compte personnel, aux limites indiquées en euros, les lots que j'ai désignés ci-dessous (les limites ne comprenant pas les frais).

I have read the conditions of sale and the guide to buyers and agree to abide by them. I grant you permission to purchase on my behalf the following items within the limits indicated in euros (these limits do not include buyer's premium and taxes).

Nom et prénom / Name and first name
.....
Adresse / Address
C.P Ville
Téléphone(s)
Email
RIB
Signature

LOT N°	DESCRIPTION DU LOT / LOT DESCRIPTION	LIMITE EN € / TOP LIMITS OF BID €





www.millon.com