



MILLON

LES GRANDS
DÉCORS

*Siècles
Classiques*

—
Mercredi 22 juin 2022

—
Hôtel Drouot



LES GRANDS DÉCORS

Siècles Classiques

Collection du château
de Briord

Maison de campagne
de l'Aisne et à divers

Mercredi 22 juin 2022

Hôtel Drouot - Paris

Salle 10 - 13h30

Expositions publiques

Mardi 21 juin de 11h à 18h

Mercredi 22 juin de 11h à 12h

Tel +33 (0)1 48 00 20 10

Intégralité des lots sur
www.millon.com

« Nous avons reçu et suivi tous les Avis, Instructions et Observations de tous en n'omettant quiconque, qui pourroient tendre à porter cet Ouvrage au plus haut degré de perfection. »

Essai sur l'Almanach général d'indication,
« Avis au lecteur », 1769

Département Mobilier Objets d'Arts



Directeur Associé
Pelage de CONIAC
pdeconiac@millon.com
T +33 (0) 6 82 83 02 50



Premier Clerc
Guillaume de FRESLON
gdefreslon@millon.com
T +33 (0) 6 07 67 93 14



Spécialiste
Claude CORRADO
ccorrado@millon.com
T +33 (0)1 48 00 99 26



Responsable de vente
Lucile CLEMENT
lclement@millon.com
T +33 (0)1 48 00 99 25

Nous remercions Solème Jamet
pour sa collaboration

Alexandre Millon,
Président Groupe MILLON, Commissaire-Preneur



Les commissaires-priseurs

Enora Alix
Isabelle Boudot de La Motte
Cécile Dupuis
Delphine Cheuvreux Missoffe
Mayeul de La Hamayde
Sophie Legrand
Nathalie Mangeot
Paul-Marie Musnier
Cécile Simon
Lucas Tavel
Paul-Antoine Vergeau

Experts

TABLEAUX ANCIENS ET DU XIX^E SIÈCLE

René MILLET
T +33 (0) 1 44 51 05 90
expert@rmillet.net
Présentera tous les tableaux sauf mention
contraire

Cabinet TURQUIN
T +33 (0) 1 47 03 49 78
Julie.ducher@turquin.fr
Présentera les tableaux

Cécile RITZENTHALER
Tel +33 (0)6 85 07 00 36
ritz@sfr.fr
Présentera les tableaux

Sylvie COLLIGNON
Tel +33 (0)6 11 11 79 00
collignonsylvie@cegetel.net
Présentera le lot

ARGENTERIE
Olivier POMEZ
T +33(0)6 08 37 54 82
olivierpomez@vendome-expertise.com

CÉRAMIQUES
Jean-Gabriel PEYRE
T +33 (0) 6 80 72 33 20
jg.peyre@orange.fr

TAPISSERIES
Pierre CHEVALIER
T +33 (0) 6 15 45 25 43
pierrechevalier19@yahoo.fr

MILLON Drouot
19, rue de la Grange Batelière 75009 PARIS
T +33 (0) 1 47 27 95 34
moa@millon.com

Sommaire

TABLEAUX

Le XVII^{ème} siècle.....
Le XVIII^{ème} siècle.....
Le XIX^{ème} siècle

BRIORD, ULTIMES VESTIGES

HAUTE ÉPOQUE.....

MOBILIER ET OBJETS D'ART

Louis XV

Argenterie

Céramiques.....

Louis XVI.....

Empire/Restauration

Le XIX^{ème} siècle

TAPIS ET TAPISSERIES

Pour tous renseignements, ordres d'achat,
rapports d'état
Expertises gratuites sur rendez-vous

Inquiries, absentee bids, condition reports,
free appraisals by appointment



Confrontation à la base de données du Art Loss Register des lots
dont l'estimation haute est égale ou supérieure à 4.000 €.



Le XVII^e



1

Hans JORDAENS III (Anvers 1590 – 1643)

L'Adoration des Mages

Cuivre,
40 x 53 cm,

Nous pouvons le rapprocher des tableaux de Hans Jordaens III, tel *L'Adoration des Mages* conservé dans une collection privé (Vente anonyme, Phillips, Londres, 3 janvier 1990, n°66, reproduit).

15 000/20 000 €



2
-
École ITALIENNE vers 1650
Suzanne et les vieillards
Cuivre
54 x 67,5 cm
Usures et restaurations

1 500/2 000 €

3
-
École ITALIENNE du XVIIème siècle
La mise au tombeau
Toile
83 x 67 cm
Accidents, sans cadre

Le musée de Poitiers conserve La mise au tombeau d'Everard Quirijnsz van der Maes très proche de notre composition.

1 500/2 000 €



4
-
École FLAMANDE du XVIIème siècle, atelier de Frans FRANCKEN II
La rencontre de Jacob et Esaü / Abraham et Melchisédech
Paire de cuivres
46 x 35 cm

Nous pouvons rapprocher ces deux cuivres de plusieurs tableaux de Frans Francken II tel Abraham et Melchisédech (Londres, Galerie George, en 1975) ou La rencontre de Jacob et Esaü conservé à Tolède, Musée de Santa Cruz (voir U. Harting, Frans Francken II, Freren, 1989, n°30 et 26, reproduits).

2 000/3 000 €

5
-
École ROMAINE vers 1650
La fuite en Egypte
Toile
68 x 64 cm
Sans cadre

1 000/1 500 €



6
-
École ITALIENNE vers 1680
Saint Jean Baptiste
Toile
157 x 221 cm
Sans cadre

6 000/8 000 €

7
-
École FRANÇAISE du XVIIème siècle, entourage du Maître des Cortèges
Scène de bagarre entre brigands
Toile,
Sans cadre,
96,3 x 128 cm,
Restaurations anciennes,
petites griffures,
Reprise d'une œuvre dont une version est conservée au musée Pouchkine de Moscou.

4 000/6 000 €





7 bis

Claude VIGNON (Tours 1593 – Paris 1670)

La découverte d'Œdipe

Toile

115 x 126 cm

Signé et daté en bas à gauche Vignon/inve ... 1624

Usures

Sans cadre

Dans la mythologie grecque, Œdipe était le fils de Laïos et Jocaste. Pour échapper à la prédiction d'Apollon, qui prédisait qu'il serait tué par son propre fils, Laïos ordonna à un serviteur d'abandonner l'enfant sur le Mont Cithéron, avec ses deux pieds cloués. Mais pris de remords, le serviteur le confia à un berger, qui le confia à Polybe, roi de Corinthe, et à sa femme Merope qui n'avaient pas de descendance. Ils l'appelèrent Œdipe – Oïdipos signifiant pieds enflés.

L'attribution a été confirmée par Paola Pacht Bassani.

12 000 / 15 000 €





8
-
École FRANÇAISE du XVIIIème siècle
La Sainte Famille
Panneau, une planche, non parqueté
37,5 x 31 cm

1 800/2 000 €

9
-
École ITALIENNE vers 1660
Saint Jean Baptiste enfant,
Huile sur toile,
79 x 52 cm,

800/1 200 €

10
-
Attribué à Ludovico BREA (Nice 1450 - 1522)
Saint Jean
Panneau
56 x 38 cm

/ €



11
-
École ESPAGNOLE vers 1640
Portrait d'enfant tenant un fruit
Panneau, une planche, non parqueté
83 x 63 cm
(manques et restaurations)

2 000/3 000 €

12
-
École FRANÇAISE vers 1680
Portrait de Marie Thérèse d'Autriche, reine de France
Toile
66 x 54,5 cm
Accidents

Reprise partielle du tableau de Henri et Charles de Beaubrun conservé au Château de Versailles.

500/700 €

13
-
École ANGLAISE vers 1660, entourage de Peter LELY
Portrait de jeune homme
Toile
73 x 63 cm
Inscription rapportée en haut à gauche
Le Pr de Robecq

600/800 €





14
-
École FLAMANDE du XIX^{ème} siècle, d'après David
TENIERS
Partie de cartes dans une auberge
Toile
54,5 x 65,5 cm
Restaurations

Reprise du tableau de Teniers conservé au musée de Grenoble (dépôt du musée du Louvre en 1937).

400/600 €



15
-
École ANGLAISE du début du XIX^{ème} siècle
Paysage au Beffroi
Panneau, une planche, non parqueté
17 x 26 cm
Signé en bas à droite de façon illisible

500/700 €



16
-
Peter BRUEGHEL (c.1525-c.1569),
Navire à trois mats armé en pleine mer.
Burin édité par Cock. Belle épreuve de l'état définitif, le cuivre coupé dans le haut et le bas, un peu incomplète sur les côtés. Jaunie, avec quelques traces de plis, petites taches, report du sujet au verso. Maintenu par une bande de montage au verso. 30,4 x 23,2cm. Cadre. Au verso : étiquette de la Maison Maurice Rousseau, rue de Chateaudun. (Lebeer 43 II/II, New Hollstein 64, III/III)

1 000/1 500 €

17
-
École FLAMANDE vers 1650, entourage de Jan van KESSEL
Concert d'oiseaux
Toile
19 x 24,5 cm

3 000/4 000 €

18
-
École HOLLANDAISE du XVII^{ème} siècle, entourage de Cornelis DROCHSLOOT
Charlatans sur la place d'un village
Panneau de chêne, deux planches, renforcé,
53 x 72 cm.

3 000/5 000 €



19
-
École de Isaac Moucheron
Pêcheur au bord de l'eau

/ €



20
-
École HOLLANDAISE de la fin du XVII^{ème} siècle
Nature morte à l'assiette de porcelaine et aux fruits
Toile
53 x 68 cm

3 000/4 000 €





21
-
Jean Jacques SPOEDE
(1680 - 1757)
Le char d'Amphitryon
Toile
112 x 146 cm

6 000/8 000 €



22
-
École FLAMANDE vers
1700, suiveur de Jean -
Baptiste BOSSCHAERT
*La Vierge en prière
entourée d'une guirlande
de fleurs*
Sur sa toile d'origine,
84 x 67 cm,
Sans cadre,

1 500/2 000 €



23
-
École FRANCAISE du
XVIII^e siècle, suiveur
de François LEMOYNE
Eliezer et Rebecca
Toile
100 x 80 cm
Restaurations

1 000/1 500 €



24
-
École ROMAINE vers 1650
*Paysage rocheux avec
Tobie et l'Ange*
Toile
63 x 75,5 cm
Sans cadre

1 000/1 500 €



25
-
Suiveur de Jacob
BERENTS (1679-1747)
Paysage animé
Huile sur panneau,
8,5 x 16 cm.

1 500/2 000 €



26
-
École FLAMANDE du XVIIIème siècle, dans le goût de David TENIERS
Fumeurs dans un intérieur
Panneau de chêne, une planche, non parqueté
33 x 24 cm

Dans un intérieur sobre et peu éclairé, cinq hommes fument la pipe près du foyer encore chaud. Le sujet du fumeur additionné au détail de la cruche posée sur le sol au premier plan rappelle la peinture de genre de David Teniers le jeune.

800/1 200 €

27
-
Jean Louis DEMARNE (Bruxelles 1752 – Paris 1829)
Les petits bergers
Toile
25,5 x 31 cm

800/1 200 €

28
-
École ITALIENNE de la fin du XVIIIe siècle
Promeneurs dans un paysage lacustre
Toile
40 x 50 cm,
Restaurations.

800/1 200 €



29
-
Lazare BRUANDET (Paris 1755 – 1803)
Bergers se reposant dans un paysage
Panneau parqueté
48,5 x 61 cm
Signé et daté en bas à droite L. Bruandet 1783
Fente au panneau

1 000/1 500 €

30
-
École FLAMANDE vers 1840
Couple de bergers et leur troupeau dans un paysage aux ruines antiques
Toile
97 x 133 cm
Restaurations

La toile semble avoir été anciennement dans un cadre chantourné

1 000/1 500 €

31
-
Atelier de Hugues Robert, Personnages devant la cascade de Tivoli.
Huile sur toile, 1780.

1 500/ €





31 bis

Attribué à Philippe MERCIER (1689-1760)

Les bulles de savon

Huile sur toile,
87,5 x 113 cm.

5 000/7 000 €





32

-
École FRANÇAISE vers 1780, entourage d'Antoine VESTIER

Portrait de jeune femme en robe blanche

Toile ovale

60 x 49,5 cm

Accidents et restaurations

600/800 €

33

-
École Française du XVIII^e siècle, entourage de Maurice Quentin de la TOUR

Portrait de femme.

1 200/1 500 €

34

-
École ITALIENNE du XVIII^e siècle, entourage de Pierre SUBLEYRAS

Portrait d'homme et son carnet de dessins

Sur sa toile d'origine

64 x 49,5 cm

1 500/2 000 €



35

-
POUR EXPERTISE
Paire de portraits d'un homme et d'un femme

Dans le goût de Cornelis Cullen,

Huile sur toile,

99 x 83 cm,

Dans leurs cadres en bois noirci.

/ €





36

-
École du PIEMONTE vers 1720
Portrait d'homme en cuirasse dit Monsieur de Reynold

Toile d'origine à vue ovale (bandes de tension),
82 x 61 cm,
Restaurations anciennes,
Cadre en bois sculpté redoré,
travail de la vallée du Rhône (?) du XVIIIème siècle.

1 500/2 000 €

37

-
École FRANCAISE du XVIIIème siècle

Portrait de femme à l'éventail
Toile
92 x 75 cm

4 000/6 000 €



38

-
École BELGE vers 1800.
Portrait d'un architecte

Huile sur toile,
Toile d'origine,
56 x 48 cm.

3 000/4 000 €

39

-
Louis Léopold BOILLY
(Bassée 1761 – Paris 1845)
Portrait d'un officier à la Légion d'honneur

Toile
22 x 17 cm
Inscrit sur la toile au revers Boilly

1 500/2 000 €





40
- École FRANÇAISE vers 1820
Portrait de jeune femme en robe bleue
Sur sa toile d'origine
66 x 54 cm
Accidents

1 000/1 500 €

41
- MONTENAR, portrait au pastel
Portrait de Geneviève à l'âge de 10 ans.

1 200/1 500 €

42
- École FRANÇAISE vers 1880
Jeune femme à l'Antique se regardant dans un miroir
Sur sa toile d'origine, cintrée dans la partie supérieure
90 x 50,5 cm

600/800 €



43
- Joseph BAIL (Limonest 1862
- Neuilly sur Seine 1921)
Le jeune cuisinier et son chat
Sur sa toile d'origine
37 x 55,5 cm
Signé en bas à droite Bail
Joseph

1 500/2 000 €



44
- Hortense HAUDEBOURT - LESCOT (Paris 1784 - 1845)
Les trois âges
Panneau, une planche, non parqueté
29,5 x 22 cm
Signé au centre à droite Haudebourt - Lescot

2 000/3 000 €



45
- École AUTRICHIENNE du XIX^{ème} siècle, suiveur de Friedrich von AMERLING
Le jeune garçon
Toile
105 x 88 cm

Reprise du tableau de Amerling conservé au musée du Belvédère.

600/800 €



46
-
Jh. BERNARD, actif en France au XIXème siècle
Portrait de Philippe de Vertheuil
Sur sa toile d'origine
93 x 73,5 cm
Signé en bas à gauche Jh. Bernard
Inscrit en haut à droite Amérique/
1780/1781/1782/1783

300/500 €

47
-
École RUSSE du XIXème siècle
Pope en prière
Toile, anciennement dans un cadre ovale
75 x 56 cm

2 000/3 000 €

48
-
École FRANCAISE du XIXème siècle, dans le goût de Hyacinthe RIGAUD
Portraits de Messieurs de Vassinhac en armure, dans un ovale peint
Sur leur toiles d'origine
40 x 32 cm

400/600 €



49
-
Joseph BAIL (Limonest 1862 - Paris 1921)
Lingères du couvent de Beaune
Sur sa toile d'origine
38 x 46 cm
Signé en bas à droite Bail Joseph

1 500/2 000 €

50
-
Victor ADAM (Paris 1801 - Viroflay 1867)
Soldats attaqués / Le cavalier et le militaire
Paire de toiles
60 x 74 cm
Le premier est signé et daté en bas à droite V. Adam 1845

2 000/3 000 €



51
-
École FRANCAISE du XIXème siècle
Scène d'une classe dissipée
Huile sur carton
26 x 36,8 cm
Monogrammé en bas à droite

60/80 €





52
-
Léon Charles HUBER (1858-1928)
Chatons jouant devant le bocal à poissons rouges
Huile sur toile d'origine,
38 x 46 cm,
Signé en bas à gauche LC Huber,
Porte au dos la marque au pochoir du marchand de toiles H Bertin Paris,

500/700 €

53
-
Émile Normand SAINT-MARCEL (1840-1914)
Foire aux chevaux
Panneau
83 x 60 cm
Signé en bas à droite et titré au dos

400/600 €



54
-
Philibert Léon COUTURIER (1823-1901)
La basse-cour
Huile sur panneau
10 x 20 cm
Signé en bas à gauche
Cadre à canaux

200/300 €



55
-
Paul TAVERNIER (Paris 1852 - Fontainebleau 1943)
Deux chiens de chasse buvant à la mare
Aquarelle,
34,5 x 24 cm à la vue,
Signé et daté en bas à gauche P Tavernier 1909.

200/300 €



56
-
Narcisse DIAZ DE LA PENA (Bordeaux 1807 - Menton 1876)
La descente des vaches.
Huile sur panneau,
8 x 19 cm ,
Monogrammé en bas à gauche ND,

Un certificat de Monsieur Michel Rodrigue du 28 février 2021 est joint à l'œuvre et sera remis à l'acquéreur.

1 000/1 500 €

57
-
Jacques Raymond BRASCASSAT (1804-1867)
Chien de chasse au lièvre
Huile sur carton fort,
24,5 x 32,5 cm ,
Signé en bas à droite Brascassat,
Porte au dos la marque au pochoir du marchand de toiles Muller Fils à Paris.

800/1 000 €



58
-
Alexandre DEFAUX (1826-1900)
Basse-cour sur le perron de la ferme.
Huile sur toile,
70 x 50 cm,
Signé en bas à droite A. Defaux,
Usures, petits accidents.

600/800 €

59
-
Paul TAVERNIER (Paris 1852 - Fontainebleau 1943)
Le majestueux en forêt de Fontainebleau
Huile sur toile
Sur sa toile d'origine ,
46 x 61 cm,
Signé en bas à droite P Tavernier,
Avec son beau cadre en bois et stuc doré.

300/500 €



60

-
Antoine BOUVARD (Saint Jean de Bouvray 1870-1955/56)

Venise canal animé

Huile sur toile,
46 x 55 cm,
Signé en bas à gauche Bouvard.

1 000/1 500 €

61

-
Ferdinand Louis JOURDAN (France 1851-1909)

Bord de mer et retour de pêche en méditerranée

Sur sa toile d'origine
60 x 101 cm
Signé en bas à droite F. Jourdan

400/ 600 €

62

-
Antoine BOUVARD (Saint Jean de Bouvray 1870-1955/56)

Canal à Venise

Huile sur toile d'origine,
46 x 55 cm,
Signé en bas à gauche Bouvard.

1 000/1 500 €

63

-
Pierre Emmanuel DAMOYE (Paris 1847 - 1916)

Bord de mer en Bretagne

Huile sur toile d'origine
50 x 73 cm
Signé et daté en bas à droite E Damoye 1902

600/ 800 €



64

-
Marius PERRET (1851 - 1900)
Bateaux d'Apparat, fête du Dragon, Cambodge, vers 1900

Huile sur carton toilé,
23 x 31 cm à la vue,
Signé en bas à droite Marius Perret,

Cette œuvre fut réalisée lors de son dernier voyage en Asie entre 1898 et 1900.

Il parcourt alors la Thaïlande, le Cambodge, le Vietnam et l'île de Java où il mourut.

Ici il s'agit de bateaux de pêche cambodgiens, embarcations typiques qui sont sorties lors de la célèbre fête du Dragon, elles sont d'ailleurs en forme de dragons.

Présent dans de nombreux musées dont Orsay, une rétrospective de ses œuvres a eu lieu au Grand Palais Mars 1902 à l'exposition des peintres orientalistes.

1 500/2 000 €



65

-
Eugène Louis GILLOT (Paris 1867 - 1925)
Peniches sur la Seine à Paris sous la neige

Huile sur carton,
81 x 142 cm,
Signé en bas à gauche E.L. Gillot ,
Porte au dos des étiquettes au dos partiellement déchirées La galerie d'art Rue Louis Pasteur Mulhouse ,

Et sur autre peu lisible Gillot Laet une autre Gillot, ainsi qu'une du transporteur emballer Pottier.

2 000/3 000 €



66

-
**Pierre Emile BERTHELEMY (Rouen 1818
 – Bernières sur mer 1894)**
Gros temps sur la côte Normande
 Sur sa toile d'origine
 65 x 92 cm
 Signé en bas à droite. Titré sur le châssis

600/800 €



67

-
École FRANCAISE du XIXe siècle
Paysage au pont et à la rivière
 Huile sur toile marouflée sur carton,
 32 x 45,5 cm,
 Porte une signature en bas à gauche.

100/150 €

68

-
Emile BRETON (Courrières 1831 - 1902)
Lavandière près de la chaumière, soleil couchant
 Huile sur toile d'origine,
 50 x 43 cm,
 Signé et daté en bas à droite Emile
 Breton 78

Provenance
 Famille de l'artiste

500/600 €



69

-
Adrien DEMONT (1851 - 1928)
Paysage animé en bord de seine
 Huile sur panneau, sur planche non
 parquetée. 32,5 x 60,5 cm,
 Signé et daté en bas à gauche Adrien
 Demont 19 mars 1880

Provenance
 Famille de l'artiste

500/600 €



70

-
Auguste ANASTASI (1820-1889)
Le Tibre et Saint Pierre le matin, Rome Italie
 Huile sur carton fort,
 23 x 25.5 cm,
 Porte au dos le cachet à
 la cire rouge de la vente
 Anastasi de 1873,
 Porte au dos l'étiquette
 de la vente de Auguste
 Anastasi 1873, 3 «Le Tibre
 et Saint Pierre le matin,
 Italie»,
 Porte une étiquette collée
 Charles Roberson and
 Company.

1 000/1 500 €

71

-
**Thomas LUNY (Cornouailles 1759 -
 Teignmouth 1837)**
Navire sur une mer agitée
 Toile
 56 x 86 cm
 Signé et daté en bas à
 droite Thomas Luny/1814

1 500/2 000 €

72

-
**Paul LECOMTE (Paris
 1842 - 1920)**
**Bateaux de pêche près
 de la mer**
 Huile sur toile,
 sur sa toile d'origine,
 46 x 32 cm,
 Signé en bas à gauche
 Paul Lecomte.

500/700 €

73

-
Jules-Achille NOËL (1810/15-1881)
La balade près des moulins
 Toile
 60 x 84 cm
 Signé en bas à droite J.
 Noel

1 000/1 500 €



74

Jules FLOUR (Avignon 1864 - 1921)
Jeunes femmes sur la terrasse du
jardin

Huile sur toile d'origine
 92 x 73 cm
 Signé et daté en bas à gauche J Flour
 1892
 Porte au dos la marque au pochoir du
 marchand de toiles Chabod Rue Jacob
 à Paris

5 000/6 000 €





75

-
Jules René HERVE (Langres 1887-1981)
Les Tuileries
 Huile sur toile
 22 x 28 cm
 Signé en bas à droite Jules R. Hervé
 Contresigné au dos Jules Hervé

200/300 €

76

-
Jules René HERVE (Langres 1887-1981)
Les Tuileries
 Huile sur toile
 22 x 27 cm
 Signé en bas à droite Jules R. Hervé
 Contresigné au dos Jules R. Hervé

200/300 €



77

-
Emile BRETON (Courrières 1831 - 1902)
Le soir, arbres en fleurs dans le jardin
 Huile sur toile,
 Sur sa toile d'origine,
 30 x 46 cm,
 Signé en bas à droite Emile Breton

Provenance
 Famille de l'artiste

500/600 €



78

-
École HONGROISE vers 1800
Paysage vallonné
 Sur sa toile d'origine
 52,5 x 69 cm
 Signature illisible en bas à gauche Bella
 Brenes ?
 Accidents et restaurations

400/600 €



79

-
Henri BIVA (Paris 1848 - 1929)
Lumière d'été sur l'étang
 Huile sur toile d'origine,
 60 x 50 cm,
 Signé en bas à gauche Henri Biva,
 Avec son beau cadre en bois et stuc
 doré.

800/1 000 €

80

-
**Emmanuel-Pierre-Alphonse
 DAMOYE (1847-1916)**
**Paysage au champ et aux meules
 de foin dans le lointain**
 Huile sur toile
 66 x 100 cm
 Signé en bas à droite E. Damoye et
 daté 1908

500/600 €

81

-
**Louis Aimé JAPY (Berne 1840 -
 Paris 1916)**
Troupeau en bord de mer
 Huile sur toile d'origine,
 81,5 x 100 cm,
 Signé en bas à droite Japy,
 Porte au dos la marque au pochoir
 du marchand de toiles «H.Vieille...à
 Paris»

2 000/3 000 €



82

Karl Pierre DAUBIGNY (1846-1886)

L'arbre aux corbeaux

Huile sur toile d'origine

79 x 131 cm

Cachet de la signature en bas à droite Karl Daubigny

Important cadre au bois et stuc doré

Karl Daubigny reprend à son tour le célèbre thème de l'arbre aux corbeaux que son père avait réalisé en 1867.

Voir reproduction de la gravure «L'arbre aux corbeaux de son père»

3 000/5 000 €



83

-
Attribué à Simon SAINT JEAN
*Pêches et raisins sur un
entablement*
Huile sur toile,
Sur sa toile d'origine,
55,5 x 47 cm,
Porte une signature et une date en
bas à gauche : S. Saint Jean/1848.

800/1 200 €

84

-
Paul Jean HUGUES (Paris 1891-
1950)
Intérieur bourgeois
Huile sur toile d'origine,
67 x 53,5 cm,
Signé en bas à gauche Paul Hugues.

200/300 €

85

-
Clément GONTIER (Lavaur 1876 –
Castres 1918)
*Lilas et roses dans un vase de
porcelaine / Bouquet de fleurs
dans un vase à deux anses*
Paire de toiles, l'une sur sa toile
d'origine
65,5 x 54,5 cm
Signés en bas à droite G. Gontier

600/800 €

86

-
John ANGUS (1821 - 1874)
L'atelier du peintre
Huile sur panneau d'acajou, planche
non parquetée,
59.5 x 74 cm,
Signé et daté en bas vers la gauche
John Angus 1846 XX.

1 500/2 000 €

87

Hyppolyte PLANTET (1829-1882)

Porteuses d'eau à Venise

Huile sur toile d'origine

83 x 117,5 cm

Signé en bas à gauche H Plantet

La scène se déroule dans la célèbre cour du Palais des Doges à Venise. Les porteuses d'eau sont groupées autour de deux margelles en bronze, l'une due à Alfonso A Berghetti (1559), l'autre à Nicolo Dei Conti (1556), on reconnaît les arcades renaissance du «Cortile» avec au fond son escalier des Géants orné des deux sculptures de Jacopo Sansovino, Mars et Neptune.

Le tableau est cité dans la notice biographique de l'artiste, établie dans l'ouvrage de Emile Bellier De la Chavignerie et Louis Auvray : Dictionnaire Général des artistes de l'école Française, Tome 2, Paris 1885

Ce tableau d'Hyppolyte Plantet «Porteuses d'eau à Venise» fut exposé au salon de 1870 sous le numéro 2295 comme l'indique le catalogue du Salon Page 300.

Exceptionnel cadre en bois et stuc doré

3 000/5 000 €





88

-
César PATTEÏN (1850 -
1931)

Le repos des Glaneuses

Huile sur toile,
Sur sa toile d'origine,
114.5 x 175 cm,
Signé en bas à droite deux
fois et datée César Patteïn
1884 et 1885,
Avec son important cadre
en bois et stuc doré tenant
le cartouche de l'artiste et
le titre de l'œuvre.

5 000/7 000 €



89

-
École FRANCAISE du XIXe siècle
Portrait de femme de profil
 Huile sur toile,
 Sur sa toile d'origine,
 55 x 46 cm,
 Porte au dos le cachet du marchand de toile Paul Foinet.

600/800 €

90

-
Virginie DEMONT - BRETON (Courrières 1859 - Paris 1935)
Portraits d'enfants
 Ensemble de 7 dessins au crayon sur papier,
 De 10.3 x 8.5 cm à 20.5 x 15.8 cm,
 (Salissures et tâches).

Provenance
 Famille de l'artiste

100/150 €



91

-
François Alfred DELOBBE (Paris 1835-1920)
La gourmandise
 Huile sur toile,
 Sur sa toile d'origine,
 92,5 x 61 cm,
 Signé en bas à gauche A Delobbe,
 Avec son beau cadre en bois et stuc doré.

5 000/6 000 €

Briord, ultimes vestiges



Au moment où cette belle propriété de la région nantaise change de mains, nous présentons à la vente quelques lots qui en proviennent, ultimes vestiges et témoins de l'âge d'or de ce château. De Jean-Simon Voruz à la famille Say en passant par Jean-Baptiste Etienne, Briord fut un haut lieu de la vie mondaine nantaise de la fin du XIXème et du début du XXème siècle, et devrait retrouver son lustre d'antan selon le vœu du nouveau propriétaire.



92

-
École FRANÇAISE du XIX^{ème} siècle
d'après RUBENS
La Crucifixion
Huile sur toile
44 x 32 cm
Inscription manuscrite sur le châssis :
26 Mai 1861 une copie d'après Rubens
d'Anvers

400/600 €

93

-
École FLAMANDE du XVII^{ème},
entourage de JORDAENS
Vierge entourée d'angelots
Huile sur panneau de chêne
49 x 41 cm.
Inscription au dos, panneau peint et
trace de cachet de cire.

600/800 €

94

-
École FRANÇAISE du XVIII^{ème}
siècle
**Diane protégeant la nymphe
Arétuse du fleuve Alphée**
Huile sur toile.
100 x 142 cm
Usures, accidents

600/800 €



95
- École FRANÇAISE du XVIIème siècle
Portrait de Guillaume Daffis, président au Parlement de Bordeaux
Huile sur toile
196 x 112 cm
Inscription en haut à gauche Messire / Guillaume / Daffis / AE 36, /1639
Usures, Manques

1 000/1 500 €



96
- Charles PÉCRUS (1826-1907),
Jeune fille au carnet
Huile sur panneau
35,5 x 27 cm
Signé et daté 1878
Craquelures.

800/1 200 €



97
- Prudent-Louis LERAY (1820 - 1879)
Le jeu de cache-cache
Huile sur panneau
53,5 x 46 cm
Signé P. LERAY
Panneau estampillé TACHET BREVETE à PARIS
Cadre portant le numéro 172 au dos.
Usures

800/1 200 €



98
- A. de VILLE D'AVRAY (XIX-XXème)
Portrait de femme
Pastel
71 x 98 cm
Signé et daté 1912 en bas à gauche

300/500 €



99
- École FRANÇAISE fin XIXème, dans le goût de MONTICELLI
La lecture dans un parc
Huile sur toile,
46 x 32 cm
Nombreux manques, usures

300/500 €



100
- Alexandre-Jacques CHANTRON (1842-1918)
Famille rentrant des champs
Huile sur toile
73 x 50 cm
Signé en bas à gauche
Craquelures, étiquette ancienne collée.

2 000/3 000 €

101
- Alexandre-Jacques CHANTRON (1842-1918)
Vieil homme au bonnet bleu
Huile sur toile
73 x 59 cm.
Signé et daté 1913 en bas à droite
Porte une étiquette HC sur le cadre
Accidents

1 500/2 000 €



102

Réunion de quatre gravures

polychromes sur le thème des courses de chevaux

-D'après J. F. HERRING, gravé par J. HARRIS et V. SUMMER et Ch. HUNT
Deux gravures de la série Fore's National Sports, titrées en bas au centre Racing Plates 4/Returning to Weigh et The start for the Derby
70 x 120 cm

-D'après L. HEYRAULT et H. DELAMARRE, gravé par J. HARRIS et C. GENTERY, imprimé et publié par Goupil & Cie
Deux gravures titrées en bas au centre Le Grand Steeple Chase de Dieppe de 1856 et Grand Prix de Paris 1864
74 x 124 cm
Usures, piqûres, mouillures

600/800 €

103

Henry ALKEN (1785-1851) et John HARRIS (1791-1873)

Suite de quatre aquarelles polychromes

The First Steeple-Chase on Record
Ipswich, the Watering-place behind the Barracks Plate I
The large field near Biles's Corner Plate II
The last field near Nacton Heath Plate III
Nacton Church and Village Plate IV
38,5 x 49 cm
Piqures, mouillures

100/200 €



104

Johannes DEIKER (1822-1895)
Famille de daims en sous-bois

Huile sur toile
54 x 44 cm
Signé et daté 1869 en bas à droite

400/600 €

105

Charles JACQUE (1813-1894),
Le repos des bergers

Huile sur toile
48 x 65 cm
Signé en bas à gauche

1 500/2 000 €

106

Johannes DEIKER (1822-1895)
Daims dans la neige

Huile sur toile
54 x 44 cm
Signature et date partiellement effacées
en bas à droite.

500/600 €





107

Pendule romantique

en bronze ciselé et doré, le cadran inscrit dans une borne contre laquelle s'appuie une élégante rêveuse tenant un livre. Cadran émaillé blanc, à chiffres romains pour les heures, chemin de fer pour les minutes, signé G Both...
Importante base mouvementée ornée de guirlandes fleuries, enroulements et rinceaux. Platine signée Médaille d'or/Pons/1827
Epoque Louis Philippe
H : 55 - L : 40 - P : 18 cm
Usures, salissures, sans balancier ni clefs

200/300 €

108

Horloge de parquet

en acajou mouluré, le mouvement lanterne en laiton et bronze à double cadrans et douze cartouches émaillés à chiffres romains, le centre orné de trophées. Mouvement en fer et rouage en laiton, aiguilles en fer, échappement à ancre, l'ensemble surmonté du timbre.
XVIII et XIXème siècle
H : 280 cm
Usures, manques, un cartouche accidenté

800/1 200 €

109

Harpe

à mécanisme à sept pédales en bois mouluré, sculpté et laqué rouge et or, la caisse cintrée à pans coupés percées d'ouïes, la colonne cannelée et rudentée surmontée de trophée, draperies et ruban retenant la crosse à enroulements, feuilles d'acanthé, feuilles d'eau et épis de blé.
XIXème siècle, style Louis XVI
H : 163 - L : 92 cm
Accidents, usures, manques, sans cordes

300/600 €



110

Garniture de cheminée

en marbre bleu Turquin et bronze patiné et doré. Elle comprend une pendule de forme pyramidale à ressauts, la base en marbre dans laquelle est inscrit le cadran à chiffres romains, l'ensemble surmonté d'une femme drapée à l'Antique abritant un couple de colombes, signée Mage, pour François Mage. Et une paire de candélabres sur un vase de forme conique sur piédouche portant un bouquet de sept bras de lumière. Ornementation de palmettes et feuilles d'acanthé. Cadran signé E Point, rue Oberkampf 115, platine portant les cachets Hersant Faq/1872/Paris et Médaille de bronze/S Marti et Cie.
Seconde moitié du XIXème siècle,
Pendule H : 62 - L : 43,5 - P : 20,5 cm,
Candélabres H : 65 cm.
Oxydations, usures, salissures, plusieurs bobèches manquantes, éléments à refixer

1 500/2 000 €

111

Table de milieu

formant bureau, le plateau rectangulaire, à décor marqué sur fond de bois noirci de branchages fleuris, masques, fleur de lys, bouquets et rinceaux dans des encadrements polylobés. Montants torsadés et fuselés réunis par une entretoise mouvementée en X. Pieds toupie. Un tiroir en ceinture. Style Louis XIV, époque Napoléon III.
H : 78 - L : 105 - P : 69 cm
Usures, accidents, manques et restaurations

300/500 €

112

Paire de lampes à pétrole

en porcelaine à fond céladon à décor floral blanc en léger relief. Monture de bronze ciselé et doré, anses en volutes feuillagées, base soulignée d'un tore de laurier et socle carré à angles évidés. Cheminées et globes en verre dépoli
XIXème siècle, travail de la maison Gagneau 25 r d'Engghien
H des vases seuls : 43 cm
Usures, un globe accidenté

300/400 €





113

Nécessaire de bureau
en métal, bois noirci et œuf d'écaille, ce dernier surmontant la composition, porté par un arbre stylisé et gravé en camée d'une scène de campement. L'ensemble figure la faune et la flore australiennes, un kangourou et deux écailles complétant la composition. Travail australien de la seconde moitié du XIX^{ème} siècle
H : 30 - L : 28 - P : 13 cm
Usures, oxydation, manques

Ces petits dioramas, régulièrement déclinés en encrivers, dont plusieurs orfèvres s'étaient fait une spécialité - Henry Steiner et Julius Schomburgk par exemple - se voulaient les témoins des richesses du continent australien et de ses particularités, en valorisant les matériaux issus de la nouvelle colonie. C'était là la possibilité d'exposer son patrimoine en imitant l'aristocratie britannique.

200/300 €

114

SEVRES
Portrait de Kléber, général d'Empire
Epreuve en biscuit, buste sur piédouche en porcelaine à fond bleu et rehauts d'or, titré Kleber. H : 39 cm, Fin du XIX^{ème} siècle,

Marqué sous la base
Décoré à Sèvres 92, S92, cachet en creux Sèvres et numéroté NL-93-11 sur le buste.
Usures, salissures

200/300 €

115

Prie-Dieu
en chêne mouluré et sculpté à décor rocaille d'enroulements, rinceaux, feuilles d'acanthé et coquilles, cœur enflammé, la partie médiane en console, ouvrant par un abattant, les angles soulignés de têtes d'anges ailées, la partie supérieure ornée du monogramme du Christ, l'ensemble surmonté d'un crucifix. XIX^{ème} siècle, style Louis XV
H : 179 - L : 65 - P : 65 cm
Accidents, manques, insolation

1 000/1 500 €

116

Broderie ou tapis de table
en soie brodée blanc d'entrelacs de fleurs et de feuillages à décor d'un médaillon central de fleurs et d'oiseaux exotiques au centre duquel est inscrit A. Jaquet. Franges, doublure de soie bleue. Epoque Napoléon III. 210 x 220 cm
Légèrement insolé
On joint une boîte de col « au jockey Club Nantes », deux passementeries et une boîte de volants de badminton ancien.

200/300 €



117

Table de milieu
en noyer, bois noirci, marqueterie d'os, de nacre et d'ébène, incrustation de filets de laiton, dessinant des rosaces, rubans, rinceaux végétaux, guirlandes florales et motifs étoilés géométriques, l'ensemble encadrant trois scènes en os gravé sur le plateau, Melancholia d'après Durer et scènes de goût médiéval. Le plateau de forme rectangulaire à ressaut présente deux tiroirs en ceinture et repose sur quatre pieds formés par des sphinges barbues réunis par une entretoise en X, centré d'un obélisque
Lombardie, fin du XIX^{ème} siècle, à rapprocher des œuvres d'Adriano Brambilla
H : 80 - L : 133 - P : 89 cm
Usures, accidents, manques, éléments à refixer

Le décor marqueté de cette table, en nacre, os, noyer et ébène, ainsi que les pieds en sphinges répond au goût pour l'exotisme, répandu en Italie dès le milieu du XIX^{ème} siècle. Il s'agit là d'un témoignage de l'éclectisme stylistique en vogue à la fin du XIX^{ème} siècle en Italie et connu sous le nom de stile Umbertino.

E. Colle, Il Mobilio dell'Ottocento in Italia, Mondadori Electa, 2007, p. 381 et p. 418

3 000/4 000 €





118

Réunion d'instruments ou parties d'instruments

de mesures scientifiques ou topographiques en laiton comprenant des éléments de microscope, un instrument géographique, un piétement tripode, un instrument de mesure d'optique.

Fin XIXème, début XXème siècle

Présentés dans deux coffrets dont l'un porte le cachet Papeterie générale/Cabasson/29 rue Joubert Paris

Usures, accidents, manques

300/500 €

119

SEVRES

Ensemble en porcelaine à fond bleu dit « gros bleu » et doré comprenant un vase oblong à décor de flocons de neige, daté 1897 et doré en 1904 et une coupe sur piédouche, le bassin à décor de branchage fleuri, datée 1893 et doré en 1896.

Fin du XIXème siècle

Vase H : 41 cm

Coupe H : 21,5 - Diam : 27,5 cm

200/300 €

120

DAUM Nancy.

Vase de forme calice sur pied ourlé et base circulaire, en verre double, à décor d'inclusions de feuilles d'or éclatées sur un fond bleu-cobalt jaspé de poudres intercalaires bleu-roi.

H : 28 cm

Signé Daum + Nancy en pourtour de la base.

150/200 €



121

DAUM Nancy

Crépuscule hivernal ou Arbres sous la neige

Vase à section carrée en verre double à décor couvrant gravé en fine réserve et émaillé d'arbres bruns dénudés, enneigés et de bosquets peints en grisaille sur un fond moucheté de poudres jaunes et orangé.

H : 18 cm

Signé Daum+Nancy sous la base

600/1 000 €



122

MONTJOYE - Verrerie de saint Denis

Vase au gui «Aventurine » à haut col, en verre vert à inclusion de pailletons, décor de branches de gui émaillé or et de demi cabochons de verre opalin.

Vers 1900,

H : 36 cm ,

Cachet Montjoye L & Cie sous la base,

Usures, salissures.

Bibliographie
Marie-Françoise & Jean-François MICHEL, Dominique et Jean VITRAT, François-Théodore Legras, verrerie artistique et populaire française, Editions Manufacture d'Histoire , 2012, décor similaire page 310.

300/500 €

HAUTE ÉPOQUE



123

-
Lucien GAUTIER (1850 – 1925)
Vues de trois églises de Rouen, la Cathédrale, Saint-Maclou et Saint-Ouen
Réunion de trois eau-fortes signées en bas à gauche et localisées en bas à droite, l'une datée 1920, inscrites dans un cadre architectural néogothique en bois et stuc peint et doré, à trois vues séparées par des colonnes cannelés, l'ensemble sous un fronton à arcature, pinacles et feuilles d'acanthé.
106 x 139 cm
Usures, accidents, manques

300/500 €

124

-
Mobilier de salon
en bois mouluré et sculpté, le dossier droit ceint d'une couronne de pampres de vigne animées d'oiseaux, les montants à cannelures torsadées, les pieds tournés réunis par une traverse et une entretoise de même dessin. Accotoirs à manchettes terminés par des têtes de chien, à décor feuillagé ou de boule. Il comprend un canapé, une bergère, quatre fauteuils, quatre chaises, certaines à médaillon chiffré
Canapé H : 155 – L : 204 – P : 60 cm
Bergère H : 119 – L : 74 – P : 58 cm
Fauteuils H : 135 – L : 66 – P : 57 cm
Chaises H : 115 – L : 48 – P : 45 cm
Différences dans les modèles

Lot vendu sur désignation

1 200/1 500 €

125

-
Paire de candélabres
en bronze doré à dix-neuf bras de lumière disposés sur trois niveaux, portés par un fut colonne à nœud central et terminé par une base tripode. Décor d'enroulements de rinceaux jaillissant de la gueule d'animaux fantastiques, feuillage, mufles de lion, pieds en griffes stylisées,
XIXème siècle, d'inspiration néogothique,
H : 128 – Diam : 64 cm,
Usures, deux branches à refixer, une branche manquante.

800/1 200 €



125 bis

-
Chaire en chêne
sculpté de forme octogonale, à compartiments et reposant sur un caisson carré.
XIXème siècle
H : 117 – L : 124 – P : 124 cm

Lot vendu sur désignation

400/600 €

126

-
Bonnetière
en noyer ouvrant par une porte et un tiroir en partie basse. Ornementation moulurée, côtés compartimentés. Penture et serrure en fer forgé. Corniche et base moulurées. Pieds miches.
XVIIIème siècle
H : 270 – L : 114 – P : 71,5 cm

Lot vendu sur désignation

400/600 €

126 bis

-
Canon en fonte de fer sur son fût
Copie de la fin du XIXème siècle Caure au Chapet, fondeur : PMI
H : 61 – L : 158 cm

500/600 €





127

Buffet deux corps

de forme rectangulaire, la partie supérieure en retrait, en noyer mouluré et sculpté ouvrant par quatre vantaux superposés séparés par trois tiroirs en ceinture. Montants à demi-colonnes torsées, ornementation géométrique de croisillons. Serrures et poignées mobiles en fer forgé. L'ensemble est couronné d'un fronton brisé orné en son centre d'un masque féminin entre des demi-colonnes. Pieds miches.

XVIII^{ème} siècle
H : 229 - L : 147,5 - P : 66 cm
Usures et accidents

Lot vendu sur désignation

800/1 200 €

128

Paire de candélabres

en bronze doré à sept lumières disposées en alignement sur une tablette rectiligne ascendante, la base triangulaire ajourée

XIX^{ème} siècle
H : 63 - L : 62 cm
Montées à l'électricité, certaines bougies cache-lumières manquantes ou accidentées

300/500 €

129

Sainte Ursule

Statue en bois mouluré, sculpté, polychromé et doré, figurant la sainte debout, la tête couronnée, dans une attitude de résignation, portant la palme du martyr, une main tendue qui devait tenir autrefois une flèche, instrument de son martyre.

XVIII^{ème} siècle
H : 66 cm
Usures, manques

600/800 €



130

Cartel à poser

en marqueterie dite «Boule» de laiton gravé et écaillé teintée rouge inscrit dans une caisse rectangulaire, les angles soulignés de chutes feuillagées, la base à enroulements ornés de feuilles d'acanthé terminées par des têtes de dragons. Le cadran orné de douze plaques émaillées blanc à chiffres romains, surmonte une allégorie de l'aurore avec Apollon guidant ses chevaux. Partie supérieure ornée de pots à feu et d'une Renommée à l'amortissement.

Pieds en boule aplatie
Style Régence
H : 92 - L : 44 - P : 18 cm
Accidents, manques et soulèvements, éléments à refixer, usures

1 500/2 000 €

131

Deux figures d'apôtres

Deux statues d'applique en bois sculpté et polychromé figurant saint Paul et un autre apôtre, peut être saint Pierre avec lequel Paul est fréquemment représenté, debout, vêtus de drapés, tenant le livre saint et la poignée d'une épée pour le premier.

XIX^{ème} siècle
H : 101 et 104 cm
Usures, accidents, manques, repeints

1 200/1 500 €

132

Deux consoles d'appliques

formant support en bois doré et marqueté de rinceaux de bois clair sur fond de palissandre

XIX^{ème} siècle
H : 35 - L : 32,5 - P : 24 cm

300/500 €





133

Coffre en chêne

mouluré de forme rectangulaire orné de losanges et croisillons
Composé d'éléments du XVIIIème siècle, les montants et les côtés plus récents, le plateau refait au XXème siècle
H : 98 - L : 150 - P : 63 cm

Lot vendu sur désignation

300/500 €

134

Paire de candélabres

en bronze doré en forme de vase portant un bouquet de branchages à enroulements feuillagés, l'ensemble étagé de forme pyramidale, la base triangulaire ajourée reposant sur des pieds griffe.
Fin du XIXème siècle
H : 84 - L : 66 cm
Montées à l'électricité, bougies cache-lumières manquantes

600/800 €

135

Paire de landiers

en fonte de fer, le fut à pans terminé par une coupelle, le piètement mouvementé
Dans le goût du XVIIème siècle
H : 71 - L : 31 - P : 60 cm

Lot vendu sur désignation

300/500 €

136

Deux pieds de billard

en chêne mouluré, fuselés et ornés de cannelures
Montés en lampe

200/300 €

136 bis

Armoire en chêne sculpté

de forme rectangulaire, la corniche et la base saillante, les montants arrondis, les pentures en fer forgé. Intérieur recouvert d'un tapis capitonné et muni de quatre étagères.
XVIIIème siècle
H : 191 - L : 160 - P : 75 cm

Lot vendu sur désignation

300/400 €



137

Saint Nicolas

Statue d'applique en bois polychrome, doré et argenté figurant saint Nicolas portant la mitre et la crosse. Il repose sur une console en bois mouluré à décor peint imitant le marbre.
Début du XVIIIème siècle
H : 110 cm
Accidents, crosse amovible

2 500/3 000 €



138

**Sainte Anne et la Vierge
Sainte Anne et son enfant.**

Important groupe d'applique en chêne sculpté en majeure partie en ronde bosse, partie figurant Sainte Anne debout présentant un fruit à la Vierge enfant qui esquisse un mouvement de XVII-XVIIIème siècle
H : 172 - L : 72 - P : 60 cm
Usures, fentes

3 000/5 000 €



139

-
Stalle

en chêne mouluré et son pupitre, de forme rectangulaire, le dossier droit, les joues cintrées terminées par des enroulements, le siège amovible. Fin XVIIIème - début XIXème siècle
H : 113 - L : 108 - P : 71,5 cm

Lot vendu sur désignation

300/500 €

140

-
Statuette Vierge ou Sainte

en bois sculpté et doré, Sud Ouest ou Espagne, XVIème siècle, H : 38 cm, Accidents et manques.

300/400 €



141

-
Deux élément de billard américain

en bronze doré figurant des gueules de lion, inclinables
H : 26 - L : 20,5 cm

200/300 €

142

-
Coffret

de forme rectangulaire, le couvercle bombé, à décor de bois de violette marqueté en feuilles dans des encadrements. Epoque Louis XIV
H : 16,5 - L : 28,5 - P : 17,5 cm
Manques et soulèvement du placage, sans clef

300/400 €

142 Bis

-
Paire de stalles d'église

à cinq places en chêne mouluré, les joues ornées d'enroulements, les assises amovibles. XIXème siècle
H : 89 - L : 308 - P : 46 cm

Lot vendu sur désignation

800/1 200 €



143

-
L'Adoration des bergers et L'Adoration des Rois mages

Deux bas-reliefs formés de deux éléments en albâtre sculpté et peint à l'imitation de la terre cuite. Cadres en bois doré à décor en pastilla de guirlandes fleuries. Malines, XVIIème siècle, H : 16,5 - L : 12,5 cm, Dimensions avec le cadre H : 26 - L : 22,5 cm, Etiquettes manuscrites au dos Par Landry sculpteur/franc-comtois XVI siècle, Usures, fêles, manques.

2 000/3 000 €

145

-
Coffret-écritoire

de forme rectangulaire, le couvercle légèrement bombé, recouvert de cuir havane doré aux petits fers de frises de fleurons et rinceaux dans des encadrements. L'intérieur compartimenté est recouvert d'un papier dominoté et présente des casiers dont certains couverts. Serrure à morillon, crochets de fermeture
XVIIème siècle.
H : 8 - L : 33 - P : 23,5 cm.

Usures, insolation, taches, accident dont un crochet de fermeture, manques dont l'encrier et la boîte à saupoudrer, sans clef.

800/1 200 €



144

-
Christ au livre

Figure en plâtre, stuc et composition représenté debout, vêtu de drapés, tenant les évangiles dans la main. Base ronde à décor peint imitant le marbre. Socle en bois. XXème siècle
H : 102 cm
Usures, manques

400/600 €





146

Lanterne

ou pendule dite à la Capucine en fer, bronze et laiton ciselé, à double cadran à chiffres arabes et romains. Frontons ajourés à décor de rinceaux de feuilles d'acanthé, celui de façade signé Cognet/Paris, l'ensemble couronné par quatre pinacles. Pieds toupies. Echappement à verge.
XVIII^e siècle
H : 16 - L : 8 - P : 8 cm
Usures, manques

400/600 €

147

Portrait d'homme en armure Empereur

Buste en bronze à patine brune reposant sur un socle cylindrique en bois et base carrée
Fin XVIII^e, début XVIII^e siècle pour le buste, XIX^e siècle pour la base.
H du bronze seul : 13,5 cm
H avec le socle : 28,5 cm

300/500 €

148

Statuette femme allongée

Haut-relief en buis sculpté, France XVIII^e,
H : 4 - L : 15,5 - P : 5,5 cm,
Ancien couvercle de coffret.

200/300 €

149

Petit coffret

en bois gainé de cuir incisé, le couvercle bombé, la monture en fer forgé et clous de bronze, XV^e siècle,
H : 5,5 - L : 8 - P : 5 cm,
Accidents et manques : peinture, poignées, serrures et moraillon.

300/500 €

150

Buste en terre cuite Dionysos

représentant la divinité barbue et couronnée de pampres de vigne, France XVIII^e siècle,
H : 18,5 - L : 18 cm,
Coup de feu à l'intérieur.

600/800 €

151

Bas-relief

L'Annonciation

en albâtre sculpté avec rehauts d'or fixée sur un panneau de chêne. Cadre à pastilla à décor d'entrelacs et rosaces. Malines, XVIII^e siècle,
H : 9,5 - L : 12 cm,
Dimensions avec le cadre H : 19,5 - L : 22 cm,
Accidents, restaurations, signature manquante, cadre à réfixer.

500/700 €

152

Bas-relief

Le Songe de Jacob

en albâtre sculpté avec rehauts d'or fixée sur un panneau de chêne. Cadre à pastilla à décor d'entrelacs et rosaces. Malines, XVIII^e siècle, trace de signature en bas à droite
H : 13 - L : 10 cm
Dimensions avec le cadre H : 22 - L : 19,5 cm
Cassures, manques et restaurations

400/600 €

153

Deux miniatures sur papier La Vierge et saint Augustin

Inscrites dans des cadres de forme octogonale en bois noirci et laiton, à décor de rosaces, agrafes et palmettes ajourées. XIX^e siècle, dans le style du XVIII^e siècle.
H : 10 - L : 7,5 cm.
Dimensions totales H : 25 - L : 21,5 cm.

300/400 €





MOBILIER
OBJETS
D'ART

Louis XV

154

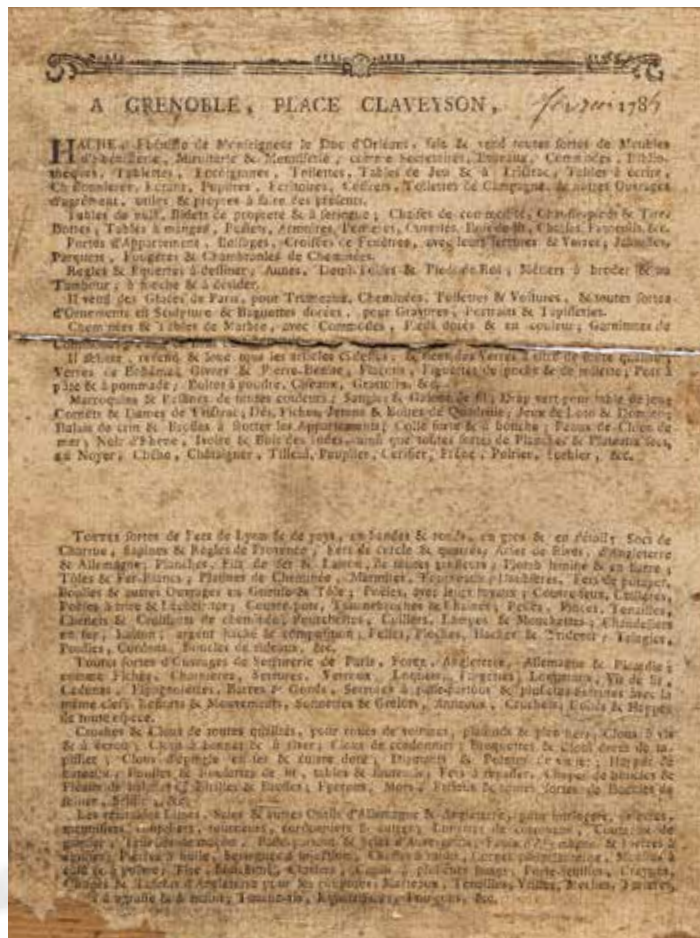
Bureau plat

à caissons de forme rectangulaire en noyer, le plateau débordant aux angles arrondis, terminé par un bec de corbin. Il repose sur quatre pieds cambrés à chanfreins terminés par des sabots à partie saillante et présente cinq tiroirs en façade, dont quatre placés dans les caissons latéraux, certains tiroirs compartimentés, le tiroir central à fermeture secrète par clavette. Arrêtes, encadrements des tiroirs, lingotière soulignés de noirci. Découpes arrondies ou mouvementées des traverses sous les tiroirs, des ceintures latérales
XVIIIème siècle, travail de Hache dont il porte l'étiquette (Etiquette XII, vers 1780-1785) dans le tiroir central A GRENOBLE, PLACE CLAVEYSON février 1784/Hache, Ebéniste de Monseigneur le Duc d'Orléans [...]
H : 72,5 - L : 134,5 - P : 78,5 cm
Petites usures, fente, petites insulations, trois clefs

Bibliographie

Pierre et Françoise Rouge, Le génie des Hache, 2005, modèles proches N°170, 174.
René Fonvielle, La Dynastie des Hache, 1974.

12 000/15 000 €





155

**Deux statuettes
Les jeunes pêcheurs**

en bronze doré à base en bois mouluré en forme de colonne cannelée.
XIX^{ème} siècle, style Louis XV,
H : 27 cm,
Eléments à refixer.

200/300 €



156

Console d'applique

en chêne mouluré et sculpté. La ceinture mouvementée en façade et sur les côtés repose sur deux pieds cambrés en console réunis par une entretoise à décor ajouré d'une palmette inscrite dans un cartouche rond. Cette dernière fait écho au décor de la ceinture. Plateau de marbre Rouge royal.
Epoque Louis XV
H : 87 - L : 82 - P : 44 cm
Usures, accidents, restaurations, renforts

400/600 €



157

Commode

à façade et côtés galbés à décor marqueté en feuilles de palissandre, bois de violette dans des encadrements. Elle ouvre par trois tiroirs disposés sur deux rangs séparés par une traverse apparente. Garniture de bronzes ciselés et dorés, chûtes feuillagées soulignant les arrêtes, poignées mouvementées fixes, entrées de serrure, sabots et cul de lampe. Pieds cambrés. Dessus de marbre rouge mouluré à bec de corbin.
XIX^{ème} siècle, travail de la maison Gouffé, composé d'éléments anciens
H : 88,5 - L : 129 - P : 63 cm
Sauts de placage, marqueterie tâchée, restaurations, usures

2 000/3 000 €

158

Cartel à poser

de forme mouvementée et sa console à décor polychrome sur fond vert en vernis Martin de branchages fleuris dans des encadrements de bronzes ciselés et dorés à riche décor de volutes, enroulements, feuilles d'acanthe et rinceaux feuillagés. En partie basse, une colombe fait écho à celle couronnant l'amortissement. Cadran émaillé blanc à chiffres romains et arabes signé Causard Hgr Du Roy/Suivt La cour. Cartel et console estampillés A Gosselin et poinçon de Jurande.

Mouvement de forme carrée, sonneries à roue de compte, deux barilletts.

Epoque Louis XV

Dimensions du cartel : H : 67 - L : 32 - P : 15 cm

H totale : 100 cm

Manques (dont timbre, aiguille, bronze), usures, éléments à refixer, sans balancier ni clefs, suspension modifiée

Georges CAUSARD, reçu Maître en 1770
Antoine GOSSELIN, reçu Maître en 1752

2 500/3 000 €



159

Paravent

composé de quatre feuilles de forme rectangulaire, la partie supérieure mouvementée, à décor polychromes de toiles peintes de scènes animées exotiques dans le goût de Jean-Baptiste Pillement.

Début XIX^{ème} siècle

H : 171 - L d'une feuille : 66 cm

Usures et accidents

300/500 €



160

**Paire de tables de salon
ou chiffonnières**

la façade galbée, les montants pincés prolongeant les pieds cambrés. Décor marqueté en palissandre, bois de violette, bois de rose et bois teinté de branchages fleuris soulignant le plateau et les trois tiroirs, ces derniers séparés par des traverses apparentes. Pieds cambrés réunis par une tablette d'entretoise.

En partie d'époque Louis XV

H : 70 - L : 41 - P : 30 cm

Restaurations, manques, sauts de placage

1 200/1 500 €





161

Pendulette cage de forme rectangulaire

la partie supérieure cintrée, en laiton à trois côtés vitrés, reposant sur des pieds griffe. Cadran annulaire à chiffres romains, sur fond orné de rinceaux, et surmonté d'un médaillon orné du portrait de Louis XV. Platine signée Raueh / a / Cassemier. Mouvement au coq Composé d'éléments des XVIIIème, XVIIIème siècle et postérieurs
H : 13 - L : 8,5 - P : 7 cm

100/200 €

162

Paire de candélabres

en bronze argenté à cinq bras de lumières à décor mouvementé de feuillage, le fut en balustre torsadé posé sur une base mouvementée à ressort.
Style Louis XV
H : 51 cm
Éléments à refixer

600/800 €

163

Miroir

avec cadre à baguette en bois sculpté et doré, le fronton à torche et carquois de feuillage et fleurs
Fin XVIIIe siècle début XIXe siècle
84 x 47 cm
Usures et manques

200/300 €

164

Commode

de forme tombeau à côtés et façade galbés en placage de bois de rose dans des encadrements mouvementés de filets de bois clair et amarante. Elle ouvre par cinq tiroirs disposés sur trois rangs et séparés par des traverses apparentes. Ornementation en bronze ciselé et doré, chûtes, sabots, entrées de serrures et poignées mobiles retenues par des bustes de personnages dans le goût de la Commedia dell'arte. Plateau de marbre Griotte rouge de Belgique.
XVIIIème siècle
H : 90 - L : 131 - P : 63 cm
Restaurations, marbre accidenté et restauré, insolation, restaurations

800/1 000 €



165

Cartel de forme violonée

à décor en camaïeu rose de branchages fleuris sur fond ivoire dans des encadrements de bronzes ciselés et dorés formant rinceaux feuillagés, feuilles d'acanthé, coquilles, guirlandes et vases. Cadran émaillé blanc à chiffres arabes et romains signé David Guillaume Engel / Chaux de Fonds.
Dans le goût du XVIIIème siècle
H : 125 cm
Usures

800/1 200 €

166

Cache-pot

en tôle à décor de scènes polychromes et or sur fond noir dans le goût de la Chine, les anses mobiles retenues par des masques grotesques en applique.
Fin du XVIIIème siècle,
H : 21,5 - D : 21 cm,
Usures.

1 500/2 000 €

167

Commode

de forme tombeau à côtés et façade galbés en placage de satiné marqueté en ailes de papillon dans des encadrements mouvementés de filets de bois clair et palissandre. Elle ouvre par cinq tiroirs disposés sur trois rangs et séparés par des traverses apparentes. Ornementation en bronze ciselé et doré, chûtes, entrées de serrures et poignées fixes à guirlandes et profils à l'Antique dans des médaillons.
Plateau de marbre gris Sainte Anne
Epoque Louis XV, estampillée J.C. Elleaume et poinçon de Jurande
H : 89 - L : 130 - P : 65 cm
Usures, sauts de placage, insolation, restaurations

Jean -Charles ELLAUME reçu Maître en 1754.

1 200/1 500 €





168

Cartel

de forme violonée et une console d'applique à décor de marqueterie dite Bouille de rinceaux feuillagés en laiton et écaille brune. Ornementation de bronzes ciselés et dorés, feuilles d'acanthe, rinceaux feuillagés, enfants tenant un coq à l'amortissement, Victoire et angelot sous le cadran. Ce dernier émaillé à treize cartouches à chiffres romains, est signé, ainsi que la platine Estienne Baillon à Paris. XVIIIème siècle.

Cartel H : 80 - L : 36 - P : 18 cm.
Console H : 36 - L : 44 - P : 22 cm.
Usures, accidents, manques, éléments à refixer.

1 200/1 500 €



169

Miroir

inscrit dans un cadre en bois et stuc doré orné de larges enroulements de feuilles d'acanthes ajourées. Italie, XVIIIème siècle
H : 87 - L : 52 cm
Petits accidents et manques

300/400 €



170

Commode

à façade et côtés galbés à décor marqueté géométrique de palissandre et bois de violette dans des encadrements. Elle ouvre par trois tiroirs disposés sur deux rangs séparés par une traverse apparente. Garniture de bronzes ciselés et dorés, chûtes feuillagées soulignant les arrêtes, poignées mouvementées fixes, entrées de serrure, sabots et cul de lampe. Pieds cambrés. Dessus de marbre Griotte rouge de Belgique mouluré. Epoque Louis XV
H : 87 - L : 130 - P : 64 cm
Sauts et soulèvements de placage, bronzes accidentés, restaurations, usures

1 200/1 500 €

171

Cartel à poser

de forme violonée et sa console d'applique à décor de marqueterie dite Bouille de rinceaux feuillagés en laiton sur fond d'écaille brune. Ornementation de bronzes ciselés et dorés, feuilles d'acanthe, coquilles, guirlandes feuillagées et fleuries soulignant les montants. Il repose sur des pieds arqués terminés par des têtes de lion. Enfant coiffé d'un panache jouant avec une colombe à l'amortissement. Cadran à douze cartouches en émail blanc à chiffres romains sur fond de laiton. Platine signée De St Blimond Paris.

Début du XVIIIème siècle
Dimensions du cartel H : 70 - L : 37 - P : 16 cm
Dimensions totales H : 96 - L : 42 - P : 22 cm
Accidents (dont émail), usures, manques, éléments à refixer, sans clef, bronze ornant le bas de la porte manquant

1 500/2 000 €



172

Paire d'appliques

en bronze ciselé et doré à deux bras de lumières de forme mouvementée, portés par une platine découpée, l'ensemble orné d'oves, feuilles d'acanthe, agrafes, enroulements et fleurettes. XIXème siècle,
H : 40 - L : 22 - P : 17 cm,
Restaurations, usures notamment à la dorure.

300/400 €

173

Paire de miroirs

en bois sculpté et doré, à décor aux frontons de coquilles ajourées.
61, 5 x 33 cm
XVIIIème siècle,
Un miroir accidenté et manque.

400/600 €

174

Table de salon

ou chiffonnière de forme rectangulaire, en placage d'amarante, satiné et bois de rose à décor géométrique dans des encadrements de filets. Montants antérieurs à pans coupés, pieds cambrés. Ornementation de bronze ciselé et doré, sabots, entrées de serrure et lingotière ceinturant le plateau de marbre Griotte rouge de Belgique. Elle ouvre par trois tiroirs en façade séparés par des traverses apparentes. Epoque Transition, estampillée sous la ceinture MIGEON et poinçon de Jurande
H : 74 - L : 42 - P : 30 cm
Petits accidents au placage, fêle et éclat au marbre

Pierre Migeon, reçu maître en 1735

1 500/2 000 €





175

Réunion de sept chaises

en hêtre mouluré et sculpté, les dossiers droits, ces derniers ainsi que les assises, cannés. Décor de grenade au centre des ceintures, à la partie supérieure des dossiers. L'ensemble complété de feuilles d'acanthé. Pieds cambrés réunis par des entretoises en X.

H : 90 - L : 47 - P : 43 cm

XVIIIème siècle

Différences dans les modèles, notamment dans les ceintures antérieures, cinq chaises cintrées et deux chaises en arbalète.

Usures, accidents, restaurations, éléments refaits, manques

600/800 €



176

Horloge de parquet dite Demoiselle
en chêne mouluré et sculpté de rinceaux et enroulements. Cadran émaillé blanc à chiffres romains et arabes.

Fin du XVIIIème siècle

400/600 €

177

Console d'applique

ou table à gibier en chêne mouluré et sculpté.

De forme rectangulaire, la façade cintrée ornée d'un cartouche central ajouré, les ceintures découpées à décor géométrique de quadrillages inscrits dans des réserves mouvementées.

Pieds cambrés. Dessus de marbre Griotte rouge de Belgique mouluré.

Début du XVIIIème siècle

H : 71 - L : 93 - P : 53 cm

Restaurations, renforts, éléments refaits

800/1 200 €



178

Julie CHARPENTIER (1765-1843)

Portraits de philosophes ou d'apôtres

Paire de bustes en terre cuite sur socle mouluré teinté en noir postérieurement, buste et socle ayant été réalisés d'un seul tenant.

H : 28 et 29 cm,

Signés et datés au dos en lettres cursives, Fait par m. Julie Charpentier 1781.

Eclats aux socles.

Julie Charpentier bénéficia d'une formation auprès d'Augustin Pajou et acquit une grande maîtrise dans l'art du portrait. Elle réalisa également des statuettes et des bas-reliefs et fut l'une des rares femmes à exposer au Salon pendant la période comprise entre la Révolution et la Restauration.

700/1 000 €

179

Fernando CIANCIANAINI dit Fernand Cian (1889-1954)

Portrait de jeune homme en armure

Buste en terre-cuite sur piédouche en marbre, Dans le goût du XVIIIème siècle

Signé Fernand Cian au dos.

H : 31 cm,

H totale : 42 cm,

400/600 €



180

Tabatière

formée d'un coquillage porcelaine tigre cypraea tigris, la monture en pomponne, le couvercle en forme de poisson orné d'une miniature de forme ovale à décor d'une jeune femme Début XIXème siècle

H : 7,5 cm

400/600 €



181

Boîte à mouche

en ivoire et incrustation d'argent, de forme rectangulaire à décor de feuillage, dévoilant trois compartiments dont deux à volets.

Fin du XVIIIème siècle
H : 3 - L : 5,5 - P : 4,2 cm

100/150 €



182

Ensemble de cinq pièces en marqueterie de paille, comprenant :

- Un étui cylindrique de la fin du XVIIIème siècle

- Deux petites boîtes l'une ovale et l'autre en forme de cœur

- Un étui à décor de Napoléon et de l'Aigle impérial, monogramme JBC

- Une petite chaussure formant boîte

Accidents et manques

100/200 €



Argenterie



183

Série de couverts

12 couverts et une paire de cuillers à ragoût en argent à filets, les spatules (dégravées) violonnées à coquilles et agrafes feuillagées. Par Nicolas Gouthier, Paris, 1776 (958°/°°) Poids : 2540 gr

3 000/4 000 €

184

Cuiller à sucre en argent uniplat, la spatule armoriée sous couronne comtale. Paris 1777 (958°/°°) Poids : 87 gr (déchirure au décor du cuilleron)

80/100 €

185

Cuiller à sucre en argent à filets, la spatule violonnée à coquille et agrafe, chiffrée DW ; la bordure chantournée formant des vagues Par Etienne François Renard, Dôle 1770 (958°/°°) Poids : 93 gr (déchirure à la bordure et dans son prolongement dans le décor)

80/120 €

186

Cuiller à ragoût en argent uniplat, la spatule armoriée sous couronne comtale, Par Jacques Rouvière, Carpentras vers 1775 (958°/°°), Poids : 145 gr.

200/300 €

187

Cuiller à ragoût en argent uniplat, Province, XVIIIème siècle (958°/°°) Poids : 172 gr - Long : 32 cm (la spatule dégravée)

150/200 €

188

Louche argent uniplat la bordure du cuilleron moulurée, la spatule dégravée. Attribué à Jacques LELARGE, Reims 1780 (958°/°°) Poids : 383 gr ; L : 41 cm

150/200 €



189

CHRISTOFLE & CARDEILHAC

Importante ménagère en argent à 3 plateaux. Modèle «Coquille», spatules chiffrées MB, Poinçon Minerve 950°/°°.

Comprenant : 12 couverts et 12 couteaux de table, 12 couverts et 12 couteaux à dessert, 12 couverts à poisson, 12 cuillers à café, 12 cuillers à moka, 12 cuillers à glace, 12 fourchettes à huîtres, 12 fourchettes à gâteaux, 12 fourchettes à escargots

1 couteau à fruits, 1 louche, 1 couvert de service, 1 cuiller à sauce gras et maigre, 1 couvert de service à salade, 1 couvert de service à poisson, 1 couvert de service à gibier, un couvert de service à glace, 1 couteau à beurre, 1 pelle à tarte, 1 couteau à fromage. Poids total : 9979g. Poids hors couteaux : 8189g.

6 000/8 000 €





190
-
Timbale en argent à fond plat,
la bordure soulignée de filets.
Par Claude Antoine Maillet, Paris 1785-89 (958°/°°)
Poids : 134 gr ; H : 9,5 cm

100/150 €

191
-
Pot à lait en argent
le corps gravé « I.I. » sous le bec verseur.
Par Julien Boulogne-Petit ; Paris 1785-89 (958°/°°)
(un léger choc au corps)
Poids : 156 gr ; H : 9 cm

100/150 €

192
-
Timbale en argent,
le piédouche godronné, la bordure du corps soulignée de filets.
Paris 1750 (958°/°°)
Poids : 171 gr ; H : 11,5 cm (petits chocs)

150/200 €

193
-
Timbale en argent à piédouche godronné,
le corps chiffré sous couronne de mariée, la bordure soulignée de doubles filets.
Paris 1784-89 (950°/°°)
Poids : 134 gr – Haut : 11 cm

150/200 €

194
-
Gobelet dit « curon » en argent,
la bordure à bandeau gravé d'oiseaux, fleurs et rinceaux sur un fond amati, le corps gravé « I.D. » ;
Paris 1735 (958°/°°)
Poids : 63 gr (chocs à la base)

100/150 €

195
-
Timbale en vermeil à fond plat,
le haut du corps à frise végétale sur un fond amati, la bordure moulurée
Strasbourg vers 1750 (958°/°°)
Poids : 117 gr, Haut : 8 cm

300/400 €

196
-
Timbale en vermeil à piédouche,
le corps à côtes pincées et cartouche chiffré dans un entourage feuillagé, la bordure moulurée.
Par Jacques-Henri Alberti, Strasbourg 1776 (958°/°°)
Poids : 192 g – Haut : 10 cm

600/800 €



197
-
Tire-moelle biface en argent à centre chantourné.
Par Pierre IX Hanappier, Orléans 1750 – 56 (958°/°°)
Poids : 57 gr – Long : 22 cm

400/600 €

198
-
Couteau pliant,
la manche en nacre à 4 filets incrustés en or jaune, le culot et la virole en or à décor de coquille, la lame en acier gravée « Langres ».
Dans un écrin en galuchat
Travail français du XVIIIe siècle (750°/°°)
Poids brut : 43g
(Manques à une bordure)

600/800 €

199
-
Lot de 2 couteaux
ouvrants à manches en nacre, ornés de filets, fleurettes, culots et virole en or rouge (750°/°°) ; l'un à lame en argent (Moulin 1784, 958°/°°) et l'autre à double lame en acier.
Poids brut : 84 gr

200/250 €

200
-
Couteau
Travail fin XVIIIème, début XIXème
Ile manche en bois vert, virole et la lame en acier.
Long : 27,5 cm
(traces d'oxydation et fêle).

80/120 €

201
-
Boîte ovale en argent,
or rouge et or vert à décor toutes faces de feuillage, rubans et fleurettes.
Travail française de XVIIIe siècle (958°/°° pour l'argent, 750°/°° pour l'or)
Poids : 43g. Dimensions : 6 x 3,5 x 2,5 cm

200/300 €

202
-
Boîte chantournée en argent
à décor de scènes animées sur le couvercle et sur le fond, l'intérieur vermeillé.
Travail français du XVIIIe siècle (958°/°°)
Poids 64 g. Dimensions : 6 x 5 x 3 cm

100/150 €



203
-
Coupelle en argent sur bâte,
le corps uni, la bordure gravée : « don par M. Aue Lépicier par les F.D.T »
Travail étranger du XVIIIème siècle (Suisse) (800°/°°)
Poids : 99 gr – D : 10 cm (chocs)

200/300 €

204
-
Taste-vin en argent,
le corps à languette creuses, l'anse en serpent enroulé, la bordure gravée « J. Darlay »
Paris 1750 (950°/°°)
Poids : 107 gr

200/300 €

205
-
Taste-vin en argent sur bâte, « F. Morisot »,
le corps uni, la bordure gravée, l'anse en serpent enroulé,
Dijon XVIIIème siècle (958°/°°),
Poids : 120 gr

300/400 €

206
-
Taste-vin en argent uni,
l'anse en serpent enroulé, la bordure gravée « U. Luzun »
Province, XVIIIème siècle, poinçon de Maître abonné (958°/°°)
Poids : 99 gr (chocs)

150/250 €

207
-
Taste-vin en argent sur bâte,
le corps à languettes creuses, l'anse en serpent enroulé, la bordure gravée « P.A. Morisot »
Par Louis Viénot, Beaune 1748 (958°/°°)
Poids : 140 gr

400/500 €

208
-
Taste-vin en argent uni,
l'anse à serpents affrontés, la bordure gravée « L. Bachaud »
Probablement Bretagne vers 1800 (950°/°°)
Poids : 139 gr

100/150 €

209
-
Bougeoir à main en argent,
la coupelle gravée « J.D. », la prise gravée d'armoiries.
Travail étranger du XVIIIème siècle (800°/°°)
Poids : 92 gr – Long : 16 cm

200/300 €

210
-
Bougeoir de toilette
en métal argenté à piedouche et cannelures; prise latérale
Travail du XVIIIème siècle

50/80 €

211
-
Plat rond et creux
300/500 €

212
-
Plat rond et creux en argent
à 5 bords contours moulurés. (armoiries dégravées),
Paris 1778 (958°/°°)
Poids : 840 gr – Diam : 29 cm

400/500 €

213
-
Plat rond en argent
à 5 bords contours moulurés, l'aile armoriée.
Paris 1739 (958°/°°)
Poids : 809 gr – Diam : 30 cm

500/700 €

214
-
Ecuelle en argent,
le corps uni gravé « G .F. », les oreilles à languettes rayonnantes.
Travail provincial du XVIIIe siècle (poinçon de maître-abonné 800°/°°)
Poids : 552g. Longueur : 29 cm

1 000/1 200 €

215
-
Ecuelle en argent,
le corps doublement gravé « AR » postérieurement, les oreilles chantournées à coquilles, probablement rapportées.
Pour le corps, Province XVIIIe siècle. (958°/°°)
Les oreilles non poinçonnées.
Poids : 377 gr, longueur : 28 cm

600/800 €

216
-
Assiette volante quadripode en argent,
la bordure à moulure de feuilles de laurier stylisées.
Paris 1785 -1789 (950°/°°)
Poids : 317 gr – D : 22 cm (bordure voilée)

200/250 €



211



212

213



214

216

215



217

Lot de deux moutardiers en argent à médaillons ovales, pilastres et guirlandes feuillagées, l'un orné de personnages, les couvercles perlés, les fretel en graine perlée ; avec des intérieurs en verre blanc.
Paris 1785-89 (958^o/₁₀₀₀)
Poids brute : 456 gr

150/200 €



218

Paire de pots à bouchées en argent à 3 pieds à enroulements, les corps gravés d'armoiries.
Par Jacques-Louis-Auguste Leguay ; Paris 1785-89 (958^o/₁₀₀₀)
Poids 248 gr

600/800 €



219

Chocolatière en argent, poinçon Minerve, 950^o/₁₀₀₀, de forme tronconique, sur talon, à décor de cannelures groupées par deux. Manche latéral en bois. Poinçon d'orfèvre Elie Vabre.
H : 23,5 cm
Poids brut : 708 g.

250/300 €

220

Monture d'huilier vinaigrier en argent, le plateau barquette gravé d'armoiries doubles, les embouts à acanthes, oves et peignées ; les porte-bouchons à feuillages et coquilles ; les nacelles à 4 pilastres ornées de grappes et de feuilles ; avec 2 bouchons torsadés surmontés d'une fleur, de même époque mais rapportés
Montpellier 1775-81 (958^o/₁₀₀₀)
Poids : 563 gr

300/400 €



221

Paire de flambeaux en argent, à pieds ronds et frise palmettes, les fûts hexagonaux et les binets à bandeaux feuillagés.
Paris 1819-38 (950^o/₁₀₀₀)
Poids 599g. Haut. 29 cm

400/600 €

222

Maison Paul SORMANI
Coffret de toilette de forme rectangulaire gainé de cuir havane, les écoinçons en bronze doré ainsi que la poignée sommitale. L'intérieur gainé de cuir bordeaux dévoile un nécessaire à correspondance et de toilette ainsi qu'un ensemble de boîtes et flacons à couvercle en argent, poinçon Minerve, 950^o/₁₀₀₀, maître orfèvre J Aimé, à décor de rinceaux sur fond guilloché. Coffret, couvert en argent et certains accessoires chiffrés LT.
Sacoche de protection en cuir (accidents),
Fin du XIXème siècle,
H : 12 - L : 28 - P : 21 cm,
Signé sur la serrure P. SORMANI
10 rue Charlot PARIS.

300/400 €



223

Paire de jattes rondes en argent à piédouche, les corps à languettes ; les bordures gravées « Madame de Saint Geny a donné cette tasse à la charité de Joinville en l'année 1732 »
Province, XVIIIème siècle (958^o/₁₀₀₀), seul figure un poinçon d'orfèvre MR
Poids 369 gr; D : 14 cm

1 000/1 500 €





224

Verseuse
quadrépode de forme balustre en argent, le corps en partie à côtes, les attaches des pieds coquille, ces derniers à enroulements, le fretel en forme de fleur.
Caen, 1785-1789
H : 29 cm
Poids, 1170g
Déformations, manche accidenté

1 500/2 000 €

225

Corbeille ovale en argent à piédouche godronné ;
le corps à languettes, la bordure à replat mouluré
Par Michel-Louis Monnier, Autun vers 1780 (958‰)
Poids : 395 gr – Long : 20,5 cm

500/700 €

226

Sucrier couvert en argent,
les 4 pieds à attaches feuillagées, le corp à bordure de peignées, le corps et le couvercle à côtes torsées, le fretel figurant 2 fraises sur une terrasse feuillagée.
Corps : Bordeaux XVIII siècle,
Couvercle : Paris 1775, l'ensemble à 958 ‰
Poids : 374 g.

1 500/2 000 €

227

FROMENT-MEURICE
Service à thé et café en argent comprenant cafetière, théière, pot à lait et sucrier, le plateau en métal argenté.
Plateau L : 68 cm
Cafetière : 26 cm
Théière : 25 cm

1 500/2 500 €

228

Service à thé et café
en argent, poinçon Minerve, 925 ‰, de forme balustre octogonale à pans sur piédouche. Anses à enroulements, isolés pour deux d'entre elles. Il comprend une théière, une cafetière, un pot à lait et un sucrier
Poinçon d'orfèvre G.K pour Gustave Keller (1881-1922) et marqué G.KELLER/PARIS sous la base
Poids total : 4650g.

1 300/1 500 €



229

-
Coupe à dragées ou à vin
de forme ovale à bord mouvementé en argent repoussé vermeillé à décor d'un cygne.
Allemagne, Augsbourg, XVIII-ème ou antérieur.
L : 17 - P : 14 cm
Poids : 120 g

300/400 €

230

-
Paire de coupelles
couvertes en argent à bords moulurés, les couvercles bombés à fretel en fleur ouverte, les fonds gravés d'une inscription en arabe
Par Pierre Queillé avec poinçon d'exportation et poinçons turcs, période ottomane (800°/°°)
Poids : 719g - D : 16 cm
Petits chocs

300/500 €

231

-
Réchaud en argent ,
à 3 pieds pilastres, le corps à languettes creuses, la bordure godronnée.
Travail du XVIIIème siècle, sans poinçons d'origine (800°/°°)
Poids Brut : 444 gr - Diam : 15,5 cm (manque un patin en bois et le porte mèche)

200/300 €

232

-
Boîte ovale en argent,
le corps à piédouche, la bordure à frise d'enroulements, le couvercle figurant un canard au naturel ; l'ensemble agrémenté de cabochons de verre coloré
Travail Autrichien du XVIIIème siècle (812°/°°)
Poids : 410 gr - Long : 16 cm (chocs)

600/800 €

233

-
Paire de coupes présentoirs et coupe couverte
en argent et vermeil. Les pieds à six lobes et galeries ajourées entrecoupées de pieds tubulaires. Les corps vermeillés entourés de branches fleuries et feuillagées. La prise du couvercle figurant un paon.
Travail turc, période Ottomane (900°/°°)
Poids : 1464 g
Haut. des présentoirs : 19,5 cm

400/600 €



Céramiques



234

-
CHANTILLY

Pommeau de canne en porcelaine tendre à décor polychrome de feuillages et branchages fleuris, une extrémité terminée par une tête asiatique.

XVIII^e siècle
H : 6,5 - L : 12 cm
Usures

150/200 €



235

-
SAINT CLOUD

Pot couvert en porcelaine à décor de lambrequins en camaïeu bleu sur fond blanc. Monture en argent. Fin du XVIII^e siècle

H : 12 cm
Marqué au soleil sous le corps et le couvercle
Couvercle accidenté

400/600 €

236

-
SÈVRES

Deux rafraichissoirs à verre en porcelaine tendre à décor polychrome de jetés de fleurs, les anses à enroulements. Légères différences dans le décor et aux prises

XVIII^e siècle
H : 10 - D : 11,8 cm
L'un marqué II, l'autre au point
Eclats au piedouche pour un

600/800 €



237

-
SÈVRES

Tasse litron et sa sous tasse en porcelaine dure à décor polychrome d'un trophée dans un médaillon et de bandeaux lie de vin marbré

XVIII^e siècle
H : 6 - Diam : 6 cm
Diam de la sous tasse : 12,5 cm
Marquée F et couronne
Usures et léger cheveux

400/600 €



238

-
SÈVRES

Tasse bouillard et sa sous tasse en porcelaine tendre, à décor de jetés de roses inscrites dans des couronnes feuillagées or.

XVIII^e siècle
Marquée PY
H : 6 - Diam : 7 cm
Diam de la sous tasse : 13,5 cm

300/500 €



239

-
SÈVRES

Tasse bouillard et sa sous tasse en porcelaine tendre à décor de jetés de bouquets carmin

XVIII^e siècle
Marquée T
H : 6 - Diam : 7 cm
Diam : de la sous tasse : 14 cm
Usures d'or

250/350 €



240

- PARIS

Tasse de forme évasée et sa sous tasse en porcelaine, à décor dans un médaillon en grisaille sépia d'une rixe d'Amours sur fond corail. Les deux pièces marquées à la vignette P.L. Dagoty/à Paris. XIXème siècle. H : 8 - D : 9,5 cm, Diam de la sous tasse : 15 cm. Usures d'or et chocs à la base de la tasse.

200/300 €

241

- PARIS

Tasse litron et sa sous tasse en porcelaine à décor tournant d'un paysage animé manganèse entre deux galons or, l'ensemble surmontant une frise de branchage de roses. XIXème siècle. H : 6 - Diam : 6,5 cm. Diam de la sous tasse : 13,5 cm.

200/300 €

242

- Paris, Samson

Paire de vases couverts sur piédouche, en porcelaine émaillé polychrome, le corps en biscuit à personnages d'après l'Antique en léger relief. Marqués Samson. H : 35 cm (L base : 8,5 cm) (usure d'or).

400/600 €

243

- PARIS

Vase de forme ovoïde sur piédouche en porcelaine à deux anses en forme de dauphins stylisés, les queues à enroulements. Décor polychrome d'une scène de chasse inscrite dans une réserve rectangulaire or sur une face et d'une frise de grecques or sur fond vert sur l'autre. Époque Restauration. H : 43,5 - Diam : 13,5 cm, base 11 x 11 cm. Usure d'or et éclats restaurés au revers.

500/700 €



244

- PARIS

Paire d'importants vases en porcelaine de forme ovoïde sur piédouche, formés de deux parties, la base reposant sur un socle cylindrique. Ce dernier est orné d'une guirlande de branchages fleuris sur fond noir, décor repris sur une des faces du corps des vases, l'autre face étant ornée de scènes illustrant l'histoire de Charles ler, l'arrestation du roi et les adieux de Charles ler à ses enfants d'après Achille Deveria, le tout rehaussé d'or. Anses à enroulements à décor de palmettes se terminant par des protomes de bélier, l'ensemble imitant le bronze. XIXème siècle. H totale : 58 cm (32,5 et 25,5 cm). Un éclat à la partie haute d'un socle.

Provenance
Selon la tradition familiale, ces deux vases proviendraient du bureau du Président Jules Grevy.

Une paire de vases, conservés à Indianapolis, présentant des anses similaires à palmettes et têtes de bélier, est attribuée à Nast dans l'ouvrage Faïence et porcelaine de Paris, XVIIIe-XIXe siècles de R de Plinval de Guillebon, p.363.

5 000/6 000 €



245



247

246

247

245

- NIDERVILLER

Deux groupes en porcelaine polychrome à deux figures allégoriques chacun personnifiant le Printemps et l'Été pour l'un et l'Hiver et l'Automne pour l'autre. Terrasse rocaille à rinceaux soulignés de peignés pourpre
XVIIIème siècle
H : 15 - L : 13 - P : 12,5 cm et H : 16 - L : 13 - P : 13 cm
Accidents et manques

1 000/1 500 €

246

- NIDERVILLER

Statuette en porcelaine polychrome figurant un jeune homme tenant un bélier de ses deux mains sur une terrasse
XVIIIème siècle
H : 17,5 - L : 9 - P : 8 cm

400/600 €

247

- NIDERVILLER

Paire de statuettes en porcelaine polychrome représentant un jardinier tenant dans sa main droite un fruit et s'appuyant sur sa bêche et un « cri de Paris » ou vendeur de vaisselle
XVIIIème siècle
H : 20 cm - D : 9 cm
H : 19 - L : 7 - P : 7 cm
Restaurations, accidents et manques

400/600 €



248

- ALLEMAGNE

Tasse bouillard couverte et sa sous tasse en porcelaine à décor de scènes galantes polychrome, la prise en forme de fleurs
Fin du XVIIIème siècle
H : 9 - Diam : 7 cm
Diam de la sous tasse : 13,5 cm)
Marquée en bleu sous couverte

150/200 €

249

- FURSTEMBERG

Tasse et sa sous tasse en porcelaine dure à décor d'un cartouche carmin sur la tasse et la sous tasse, de branchages en léger relief avec bordure à filet bleuté, l'ensemble rehaussé d'or.
XVIIIème siècle
Marquée au F en bleu sous couverte
H : 6,5 - Diam : 7,5 cm
Diam de la sous tasse : 13,5 cm
Fêlure à la base de l'anse de la tasse

100/150 €

250

- VIENNE

Réunion de trois assiettes en porcelaine, à décor polychrome au centre du bassin de scènes mythologiques dans le goût d'Angelica Kauffmann, Vénus conduit Hélène à Paris, Hector, Paris & Hélène et Trois muses. Ailes polychromes à décor de rinceaux feuillagés or en léger relief.
XIXème siècle
Diam : 24 et 25 cm
Les trois marquées, deux titrées en allemand sous la base et une assiette signée dans le décor Paul pinxit

800/1 200 €





251

-
MEISSEN
Aigüiere casque en porcelaine dure à décor polychrome de jetés de bouquets de fleurs, souligné de rinceaux en relief, filets or en bordure.
XVIIIème siècle
H : 20 – Diam : 8,5 cm
Marqué

400/600 €

252

-
MEISSEN
Deux tasses à café et leurs sous tasse en porcelaine, à décor en léger relief de fleurs de pruniers émaillées blanc.
XVIIIème siècle
Marquées
Tasse : H : 4 – Diam : 8 cm
Sous tasse : Diam : 13,5 cm

200/300 €

253

-
MEISSEN
Portrait de deux jumelles en buste en porcelaine polychrome, sur une base rocaille.
XIXème siècle
H : 14,5 et 14 cm
Marqué 15 en rouge sous la base
(accidents aux feuilles et les bouquets de fleurs)

500/800 €

254

-
MEISSEN
Statuette en porcelaine polychrome représentant une jeune femme portant un panier et tenant des fleurs dans son tablier
XVIIIème siècle
H : 12,5 cm – L : 5,7 – P : 5,2 cm
Marquée
Accidents et manques au bas de la jupe au dos, au drapé de la blouse et au nœud de la coiffe

300/500 €



255

-
MEISSEN
Jatte creuse en porcelaine à décor polychrome de fleurettes, branches fleuries et papillon
XVIIIème siècle
Diam : 23,4 cm
Marquée aux épées croisées

300/500 €

256

-
MEISSEN
Deux assiettes en porcelaine dure à décor polychrome de bouquets de fleurs, armoiries à midi et branches en léger relief, les bords ondulés.
XVIIIème siècle
Diam : 24,5 cm
Porte une étiquette manuscrite au dos : « ancienne collection Marcelle Henry des Tureaux Gibert »
(une avec un éclat au bord)

800/1200 €

257

-
MEISSEN
Tasse et sa sous tasse en porcelaine à décor polychrome de scènes portuaires et marine dans des réserves quadrilobées soulignées d'or sur fond violine ou blanc, cette dernière ornée d'entrelacs. Dos de la sous tasse violine.
Marque en bleu et numéro 44 en or.
XVIIIème siècle
H : 7 – Diam : 7
Diam de la sous tasse : 13 cm

150/200 €





258

-
EST (GALLE à Nancy)
Lapin au naturel formant bouquetière en faïence émaillée polychrome, les yeux en sulfure, le corps taché de noir sur fond blanc
H : 20 - L : 17 - P : 10 cm
Marqué Gallé à Nancy sous la base

500/700 €

259

-
LYON
Assiette en faïence à bord contourné, à décor polychrome de deux personnages tenant des ombrelles, oiseaux, papillons et fleurs.
XVIIIème siècle
Diam: 25 cm

150/250 €

260

-
MOUSTIERS
Ecuille couverte à oreilles en faïence à décor polychrome de petit feu de deux chinois sur le corps et deux sur le couvercle sur fond de paysage stylisé.
XVIIIème siècle, atelier des Frères Ferrat
H : 11 - L : 26 - D : 15,5 cm

300/500 €

261

-
MOUSTIERS
Deux assiettes creuses en faïence à décor polychrome d'un perroquet branché
XVIIIème siècle, atelier des Frères Ferrat
Diam : 23,5 cm

300/400 €

262

-
MARSEILLE
Grand plat rond en faïence à décor polychrome de jetés de fleurs, les bords festonnés,
XVIIIème siècle, atelier de Gaspard Robert
Diam : 38 cm
Un éclat en bordure

150/250 €

263

-
MARSEILLE
Fontaine d'applique et son cul de lampe en faïence à décor rocaille polychrome de bouquets de fleurs, fruits et insectes peints et en léger relief. Encadrement de rinceaux, certains terminés par des têtes de volatiles en haut-relief. Prises du couvercle et du socle en forme de figue au naturel.
XVIIIème siècle
Dimensions de l'ensemble H : 63 - L : 41 cm
H du corps : 41 cm
Dimensions du cul de lampe H : 22 - L : 27,7 cm
Usures, accidents, restaurations

4 000/6 000 €



264

-
NEVERS
Grand plat d'apparat à décor en camaïeu bleu en plein sur le bassin de la rencontre d'Abraham et Melchisédech
Début du XVIIIème siècle
Diam : 51,5 cm
Porte une étiquette manuscrite au dos : « ancienne collection Marcelle Henry des Tureaux Gibert »
Fêlure à 11h55 en virgule sur l'aile, L : 10 cm

1 000/1 500 €



265

-
NEVERS
Beau petit plat à tondino en faïence, à décor polychrome en plein d'une scène animée
Fin XVIIème ou début du XVIIIème siècle
Diam : 20,5 cm
Egrenures et éclats au dos, restaurations

300/500 €



266

NIDERVILLER

Corbeille en faïence à bord contourné, munis de deux anses en forme de branchage. Décor en camaïeu carmin d'un paysage lacustre au centre du bassin, jetés de fleurs sur l'aile et filets or en bordure.

XVIII^{ème} siècle
L : 36 - P : 27 cm

300/500 €

267

SUD-OUEST

Saupoudroir en faïence de forme balustrade à pans coupés sur piédouche. Décor de rinceaux en camaïeu bleu sur fond blanc, XVIII^{ème} siècle

H : 21,5 - Diam de la base : 7,5 cm

200/300 €



269

STRASBOURG

Grand plat ovale en faïence à décor polychrome de jetés de bouquets de fleurs contournées

XVIII^{ème} siècle
L : 55 - P : 40,5 cm
Marqué JH 146 du prix marchand

Infimes égrenures en bordure

800/1 200 €

268

SCEAUX

Assiette en faïence à bord chantourné, à décor polychrome en plein sur le bassin, de deux personnages jouant au cerf-volant. Branchages fleuris sur l'aile et filets or en bordure.

XVIII^{ème} siècle
Diam : 23 cm
Marquée SC/T au dos en bleu

300/500 €

270

MAKUM

Plaque ovale à décor en camaïeu bleu, en plein sur toute la surface, de deux paysans guidant un âne, un bœuf et une chèvre.

XVIII^{ème} siècle
H : 37,5 - L : 33 cm

300/500 €



271

MEISSEN

ensemble de couteaux en porcelaine comprenant dans deux écrins, 10 petits couteaux, la lame en argent (accidents à deux manches) et 9 grands couteaux du même modèle, lame en acier, (accident à un manche). XVIII^{ème}.

1 200/1 500 €

272

ALLEMAGNE

Deux couples de bergers amoureux assis près d'un arbre. Deux groupes formant pendants en porcelaine polychrome XIX^{ème} siècle. Petits accidents

500/600 €



273

- SEVRES

Coupe ronde sur piédouche en porcelaine à fond gros bleu et rehauts de filets or. Centre du bassin orné d'un bouquet fleuri et d'insectes.

Fin du XIXème siècle
H : 26 - Diam : 32 cm

800/1 200 €

274

- Plat décoratif

en céramique vernissée à décor polychrome en relief de serpents, poissons, écrevisses, grenouilles, lézards et insectes sur fond de plantes.

XIXème siècle, dans le goût d'Aviseau
L : 44 - P : 35,5 cm

300/500 €



275

- Paire de pots à gingembre en porcelaine

à décor polychrome couvrant d'oiseaux dans des branchages fleuris. Monture en bronze ciselé et doré à cannelures, godrons et mufles de lion retenant des anneaux.

XIXème siècle
H : 26 - Diam : 24 cm

Accidents et manques

400/600 €

276

- DELFT

Potiche de forme ovoïde en faïence à décor en camaïeu bleu d'oiseaux et d'insectes dans des branchages fleuris. Monture en bronze ciselé et doré de la maison Hopiliart, le col souligné d'une frise de feuilles d'acanthé et godrons, le couvercle surmonté d'une pomme de pin, la base ornée d'un portrait de Louis XVI, d'un tore de laurier, les pieds à enroulements soulignés de feuilles d'acanthé.

Fin XVIIIème siècle pour la faïence, XIXème siècle pour la monture

H : 60 cm
Usures, fêle, éclat au col

150/250 €

277

- JAPON

Plat rond à décor dit Imari, en bleu, rouge de fer, vert et or paysages à la barrière animés de volatiles, inscrits dans des réserves, le centre du bassin orné d'une fleur stylisée.

Vers 1900
Diam : 31 cm

30/50 €



Louis XVI



278

Paire d'appliques
en bronze ciselé et doré, à deux bras de lumière mouvementés portées par un fut en gaine, ce dernier orné d'une tête de bélier et couronné par un pot à feu. Style Louis XVI, à rapprocher des modèles de Pitoin et Delafosse,
H : 33 - L : 26 cm,
Percées pour l'électricité, bougies cachant la monture électrique manquantes,

300/400 €

279

Suite de six chaises
à assises et dossiers cannés en bois mouluré, sculpté et laqué crème rechapé vert amande. Dossier médaillon en cabriolet ceint de cannelures rubanées, ceinture en arc à décor d'une rosace, pieds fuselés et cannelés.
XIXème siècle, style Louis XVI
H : 95 - L : 51 - P : 42 cm
Usures, restaurations

300/500 €

280

Meuble scriban
en marqueterie de ronce de noyer avec filets d'encadrement faisant rubans torsadés, de bois teinté et bois claire, ouvrant à cinq tiroirs sur deux rangs, un cylindre découvrant trois tiroirs surmontés d'un grand tiroir et la partie haute à deux portes grillagées. Le plateau est escamotable et découvre un cuir à recoller, repose sur quatre pieds gaines. Manque marqueterie sur le plateau intérieur.
Epoque Louis XVI, travail de l'Est de la France.
212 x 114 x 60 cm.

300/500 €



281

Paire de candélabres
ou bouts de table en bronze ciselé et doré et marbre blanc, à deux bras de lumières ornés de feuilles d'acanthé et d'enroulements, réunis par des frises perlées et portés par un fut orné de feuilles d'acanthé et de cannelures torsées. Vase fleuri à l'amortissement. Base ronde en marbre.
Style Louis XVI
H : 28,5 - L : 23 cm

300/400 €

282

Pendule de forme lyre
en en bronze ciselé et doré et marbre blanc, à décor de feuilles deau, feuilles d'acanthé, frises perlées, guirlandes fleuries et draperies, l'ensemble surmonté d'un masque d'Apollon rayonnant. Cadran annulaire émaillé blanc à chiffres arabes et romains, signé Pochon à Paris, laissant apparaître le mouvement

800/1200 €

283

Paire de fauteuils
en hêtre mouluré, sculpté et doré, le dossier droit en anse de panier ceint ainsi que la ceinture d'une frise rubanée. Accotoirs à manchettes terminés par des enroulements et reposant sur des montants cambrés et cannelés. Pieds fuselés à cannelures rudentées. Garniture de tapisserie au point à sujet champêtre et illustrant deux Fables de La Fontaine.
Epoque Louis XVI, l'un estampillé C Dieudonné
H : 95 - L : 62 - P : 56 cm
Restaurations, usures, petits manques, redorés

Claude DIEUDONNE (1739-1780), reçu Maître le 30 mai 1765

1200/1500 €



284

Pendule

de forme borne en marbre blanc, bronze ciselé et doré, flanquée de deux colonnes cannelées et rudentées, et surmontée d'une vasque à décor de guirlande fleurie. Cadran émaillé blanc à chiffres arabes et romains. Ornementation en applique d'entrelacs, rinceaux de feuilles d'acanthé, frise de godrons et de perles. Base ovale à décrochements. Pieds toupie. Fin de l'époque Louis XVI
H : 32 - L : 19 - P : 10 cm
Éléments à refixer dont le mouvement et une lunette, éclats et fêle au marbre, émail accidenté, salissures, usures.

600/1 000 €



285

Pendule dite squelette

en bronze ciselé et doré, marbre et émaux. Le piètement en arc repose sur une terrasse rectangulaire et soutient le mouvement. Il est entouré de guirlandes feuillagées et est surmonté d'un aigle les aigles déployées. Cadran annulaire émaillé blanc à chiffres arabes, à quantités, signé Ridet à Paris. Fin de l'époque Louis XVI
H : 38 - L : 22 - P : 10,5 cm
Usures, salissures, éclat au marbre, éléments à refixer, manques, fêle et accidents à l'émail du cadran et aux émaux de l'arche, sans clefs

Laurent Ridet, horloger actif à Paris, installé rue aux Ours en 1800

La particularité de la pendule squelette est de laisser apercevoir son mécanisme au revers et au travers de son cadran ajouré. Héritière de la pendule portique, elle se compose le plus souvent d'une arche supportant un ou plusieurs cadrans. Cette forme connaît un grand succès dans les dernières années du XVIIIème siècle et jusque dans la première moitié du XIXe siècle en raison de la volonté des horlogers de démontrer leur maîtrise des progrès techniques, de la réaction à la surcharge décorative des pendules à sujet et du goût pour la polychromie des émaux.

1 000/1 500 €

286

Paire de vases

simulés de forme balustre sur piédouche en marbre blanc, la monture en bronze doré à décor d'une guirlande de laurier, de frises feuillagées soulignant le col et la base, les anses formées par des serpents. Base quadrangulaire à angles évidés à décor de ruban et frises de postes. XIXème siècle, style Louis XVI
H : 51 cm
Montés en lampes, percés pour l'électricité

800/1 000 €

287

Suite de quatre chaises

à assises et dossiers cannés en bois mouluré, sculpté et laqué vert amande. Dossier médaillon en cabriolet ceint de cannelures rubanées et surmonté de fleurettes, ceinture ronde en fer à cheval ornée de faisceaux rubanés et frises perlées, pieds fuselés et cannelés. XIXème siècle, style Louis XVI
H : 95 - L : 51 - P : 42 cm
Usures, restaurations

200/300 €



288

Pendule

cage de forme architecturée en bronze ciselé et doré, les côtés ornés de verres biseautés, les angles à pans coupés soulignés de pilastres cannelés, la corniche ornée de feuilles d'eau et couronnée de pots à feu. Base en marbre blanc. Cadran circulaire émaillé blanc à chiffres arabes et romains, signé Lépine/Place des Victoires N°12, retenu par un ruban, soulignée d'une draperie et de branches de laurier. Platine signée Lépine Hger du Roy Paris n°4278. Vers 1800
H : 47 - L : 31 - P : 23 cm
Un pied manquant, éléments à refixer, partie supérieure du balancier accidentée, sans clefs

4 000/6 000 €

289

Paire de chenets

en bronze ciselé et doré à décor de colonnes cannelées et rudentées portant un pot à feu, les anses retenant des guirlandes de laurier, et une urne, l'ensemble réuni par une balustrade cintrée. Ornementation de rinceau

2 000/3 000 €

290

Canapé

en bois laqué gris, le dossier droit en anse de panier, les accotoirs à manchettes reposant sur des montants cannelés, les pieds fuselés, cannelés et rudentés. Garniture de velours beige à coussin amovible. Epoque Louis XVI, estampillé N Blanchard
H : 99 - L : 170 - P : 60 cm

Jean-Nicolas BLANCHARD (1730-1787), reçu Maître en 1771

400/600 €



Empire / Restauration



291
-
Paul et Virginie
Pendule
en bronze ciselé et doré, ornée de Paul et Virginie, d'après les héros du roman de Bernardin de Saint-Pierre, appuyés de part et d'autre du mouvement, ce dernier surmonté d'un palmier. Importante base ornée de rinceaux, guirlandes et feuillages luxuriants. Cadran émaillé blanc à chiffres romains. Platine portant le cachet Médaille d'or/Pons/1827.
Epoque Louis-Philippe
H : 46 - L : 33 - P : 11,5 cm
Petits manques

200/300 €

292
-
Pendule
en bronze patiné et doré, le cadran inscrit dans une conque marine tirée par un cygne et conduite par un Amour brandissant son arc, son carquois à ses côtés. Base rectangulaire à ressaut ornée de deux dauphins et palmettes affrontés de part et d'autre d'une coquille centrale. Pieds antérieurs formés par des dauphins stylisés.
Epoque Restauration
H : 39 - L : 31 - P : 12 cm
Usures, manques dont une aiguille et une lunette, sans clefs

100/150 €

293
-
Pendule
de forme borne en albâtre mouluré et sculpté, la base rectangulaire ornée de naïades retentant une guirlande fleurie au centre de laquelle est inscrit le cadran à chiffres romains et décor guilloché signé Verdière à Paris. L'ensemble est couronné par un groupe sculpté en ronde bosse figurant l'enlèvement d'Europe.
Epoque Charles X
H : 55 - L : 32 - P : 14 cm
Accidents et manques

500/600 €

294
-
Paire d'appliques
En bronze ciselé, patiné et doré, la platine ronde ornée de larges feuilles d'acanthe portant un buste d'enfant, les bras dressés tenant une corbeille de fleurs de laquelle émergent trois bras de lumière à enroulements feuillagés.
Epoque Restauration, dans le goût des modèles de Claude Galle
H : 31 - L : 18 - P : 18 cm
Usures, un pas de vis à revoir

400/600 €



295

Paire de candélabres
en bronze ciselé et doré à cinq lumières, le fut de forme balustre orné d'une succession de palmettes est surmonté d'une corbeille de fruits et fleurs de laquelle émergent cinq bras de lumière, ceux en périphérie à enroulements feuillagés. Base cylindrique et contre-socle carré. Fine ciselure guillochée et perlée.
Epoque Restauration, à rapprocher des œuvres de Thomire
H : 53 cm

Un modèle -conservé au Mobilier national- offrant quelques similitudes avec les candélabres présentés, est illustré dans l'ouvrage de Marie-France Dupuy-Baylet, L'Heure, le Feu, la Lumière. Les bronzes du Mobilier national 1800-1870, Dijon, 2010, p. 252, notice 137.
Le fut est également proche des candélabres livrés par Pierre-Philippe Thomire pour le cabinet de l'empereur au palais des Tuileries et conservés dans le cabinet d'angle du Grand Trianon.

3 000/4 000 €

296

Paire de candélabres
en bronze ciselé, patiné et doré figurant Actéon et Diane, cette dernière tenant une corne de chasse, tous deux debout, dans l'attitude de la course, un pied posé sur une sphère. Ils tiennent un flambeau cannelé à trois bras de lumière. Base cylindrique à décor de fleurettes inscrites dans des losanges, contre socle carré.
Epoque Restauration, à rapprocher des modèles de Thomire où le personnage d'Actéon est remplacé par Apollon.
H : 71 - L : 22 cm
Une corne de chasse manquante ainsi que très probablement le feu central couronnant les torches, usures, salissures.

1 200/1 800 €

297

Paire de banquettes
dites de billard de forme arrondie, en acajou et placage d'acajou, la base en plinthe posée sur des pieds patins, le dossier ajouré à colonnettes torsées surmonté d'un bandeau capitonné de soierie cramois assorti à l'assise, et terminé par des montants en console.
Epoque Restauration
H : 70 - L : 210 - P : 57 cm
Usures, manques dont une colonnette, quelques pieds patins, petits accidents

1 000/1 500 €



298

Pendule

en bronze ciselé et doré, le mouvement inscrit dans une borne sur laquelle est assise Euterpe jouant de la harpe. Base quadrangulaire ornée de braseros et de harpes inscrites dans des rinceaux. Pieds griffe. Cadran émaillé blanc à chiffres romains, signé Lecomtes à Paris
Epoque Restauration
H : 41,5 – L : 33 – P : 14 cm
Usures à l'émail, sans clefs

2 000/3 000 €

299

Pendule

en bronze ciselé et doré, le mouvement inscrit dans un globe terrestre posé sur des nuées animées de chérubins symbolisant les vents, le socle portant trois signes du zodiaque. L'Aurore aux ailes de Zéphir, figurée debout portant une torche, retire le voile étoilé de la nuit et dévoile le cadran émaillé blanc à chiffres romains, signé Morizel à Paris, ceint d'une guirlande florale. Un coq chantant complète l'ensemble. Base rectangulaire à ressaut ornée de corbeilles florales en applique, portées par des Amours ou des cygnes stylisés.
Epoque Restauration.
H : 53 – L : 40 – P : 14 cm,
Usures, sans clefs, manques,

Modèle similaire reproduit dans l'Encyclopédie de la pendule française du Moyen-âge au XXe siècle, par Pierre Kjellberg, les Editions de l'Amateur, 1997, page 394, figure C.

Un exemplaire est conservé au Musée François Duesberg à Mons, Arts Décoratifs : 1775-1825, pendules à sujets exotiques et bronzes dorés français, pp. 52 et 81.

3 000/5 000 €



300

Pendule

en bronze ciselé, patiné et doré, le mouvement inscrit dans une borne ornée de feuilles, coquilles et palmettes, contre laquelle s'appuie un Amour désignant le cadran à l'aide d'une de ses flèches et demandant le silence, un doigt posé sur la bouche. Cadran annulaire émaillé blanc à chiffres romains, signé Ledure Bronzier et Thomas Hr. Base rectangulaire à ressaut ornée de feuilles d'eau et ornée de deux lions ailés de part et d'autre d'une lyre, contre-socle en marbre vert de mer, pieds griffe ailés.
Epoque Empire,
H : 48 – L : 37 – P : 19 cm.

Une pendule similaire est conservée dans les collections du Mobilier National.

Marie-France Dupuy-Baylet, Les pendules des premières années du XIXème siècle et leur cortège d'objets mobiliers, L'Estampille l'Objet d'art, n° 375, juin 1997, pp.76-82.

Marie-France Dupuy-Baylet, Pendules du Mobilier national 1800-1870, Dijon, 2006, pp.152-153, notice 74.

Marie-France Dupuy-Baylet, catalogue d'exposition Napoleon and the Decorative Arts : Treasures of the Imperial Palaces. Macao Museum of Art, Macao, 2013, n° 81, p. 183.

3 000/5 000 €

301

Paire de candélabres

en bronze ciselé, patiné et doré, le fut formé par une cariatide égyptienne vêtue d'un drapé, coiffée du némès, les bras croisés, portant sur la tête un bouquet de cinq bras de lumière cannelés émergeant de feuillage d'acanthé, les binets agrémentés de fleurettes. Base quadrangulaire formant piédestal orné de figures ailées et d'arbres palmés stylisés en applique.
Début du XIXème siècle
H : 57 – L : 26 cm
Usures, salissures, petites déformations.

Un modèle -conservé au Mobilier national- offrant quelques similitudes avec les candélabres présentés, est illustré dans l'ouvrage de Marie-France Dupuy-Baylet, L'Heure, le Feu, la Lumière. Les bronzes du Mobilier national 1800-1870, Dijon, 2010, p. 144-145, notice 75.

1 200/1 800 €



LE XIX^E



302

Pendule

en bronze patiné et doré surmontée d'une allégorie de la Musique et de la Poésie. Mouvement inscrit dans un cylindre sur lequel est assis un putto s'appêtant à couronner de laurier la Poésie et la Musique, vêtues de drapés. Cadran émaillé blanc à chiffres arabes et romains. Base oblongue en marbre blanc ornée de rinceaux, guirlande fleurie et frises de postes. Pieds toupie. Platine signée Établissements/de Paris/Miroy Frères
Epoque Napoléon III
H : 42 - L : 57 - P : 16 cm
Éléments à refixer, sans clefs

2 500/3 000 €

303

Coupe

en bronze ciselé et doré et émaux cloisonnés. De forme ovoïde, la partie supérieure est ceinte d'une frise d'émaux polychromes et de passementeries stylisées alternant entre des masques de lion rugissant et les anses à enroulement surmontées de masques de faunes. Les rinceaux de ces dernières rejoignent celles du piétement formé de quatre pieds terminés par des griffes de lion. Base en marbre griotte rouge à ressaut et angles évidés.
Fin du XIX^e siècle, signé F Barbedienne,
H : 38 - Diam de la coupe : 26 cm,
Usures, petits manques.

2 000/3 000 €





304

**Portrait de jeune fille
jeune fille faisant sa tresse**

Buste en marbre blanc
Fin du XIX^{ème} siècle
H : 49 cm
Accidents, manques

300/500 €



305

**D'après Charles Arthur
BOURGEOIS (1838-1886)**

Le charmeur de serpent,
Épreuve en bronze à patine brun
rouge,
Signé Arthur Bougeois sculpté sur le
socle et daté 15 mars 1885,
Usures à la patine, flute tordue,
déformation au socle, bâton
manquant,
H : 58 cm,

Reprise du modèle de 1862 de la
ménagerie du Jardin des Plantes à
Paris et dont le plâtre est conservé
au Musée des Beaux-Arts de Poitiers.

Bibliographie :
Pierre Kjellberg, Les bronzes du XIX^e
siècle, 2005, p.137.
Stéphane Richemond, Les
Orientalistes, dictionnaire des
sculpteurs, XIXe-XXe siècle, 2008,
p. 56.

2 000/3 000 €



306

**D'après Jean-Jules SALMSON
(1823-1902)**

Le guerrier arabe
Épreuve en bronze à trois patines,
sur socle en marbre vert de mer,

Signé sur la terrasse,
H : 59 cm,
Fusil manquant

Bibliographie
Pierre Kjellberg, Les bronzes du
XIX^{ème} siècle, 2005, p. 609

1 000/1 500 €



307

Pendulette

dite d'officier en laiton doré,
de forme architecturée, les
montants colonne portant
un entablement, les côtés et
la partie supérieure à verres
biseautés laissant apparaître
le mouvement. Cadran émaillé
blanc à chiffres romains, guichet
indiquant l'âge et les phases de
la lune, l'ensemble surmontant
trois cadrans secondaires pour
le jour, le réveil et la date.
Bouton poussoir pour sonnerie
à la commande. Signé L'Épée/
Fondée en 1839. Poignée
sommittale.
XIX^{ème} siècle
H : 17 - L : 10 - P : 9 cm
Sans clefs

800/1 000 €



308

Pendulette dite d'officier

en laiton doré, de forme cage,
les côtés et la partie supérieure
à verres biseautés laissant
apparaître le mouvement.
Cadran émaillé blanc à chiffres
romains et chemin de fer
surmontant deux cadrans
secondaires pour le jour et la
date. Signé Le Roy & Fils Hrs
du Roi/A Paris sur le cadran et
sous la base. Numérotée 3406.
Poignée sommittale. Avec son
écrien en cuir,
H : 13,5 - L : 10 - P : 8 cm,
Usures, sans clefs.

100/200 €

309

Pendulette

en bronze doré ornée d'émaux
polychrome à décor floral.
De forme architecturée, les
montants en pilastre surmontés
de chapiteaux corinthiens, elle
est couronnée par un fronton
citré. Base à ressauts, pieds
toupie. Cadran à chiffres
romains et trotteuse de seconde,
signé J. ULMANN and Cie Fin du
XIX^{ème} siècle
H : 21,5 - L : 13 - P : 10 cm
Usures, sans clefs

1 000/1 500 €





310

-
Lustre en cristal
avec pendeloques, couteaux et breloques,
six bras de lumières à chacun trois lumières,
Manque la boule,
XIXe siècle.

600/800 €

311

-
Paire de girandoles
en bronze doré, verre et cristal à cinq
bras de lumières, de forme pyramidale, à
décor de gouttes, guirlandes de perles et
marguerites, l'ensemble surmonté d'un
poignard.
Vers 1900
H : 68 – Diam : 32 cm
Petits accidents et manques

300/400 €

312

-
Coffret à bijoux
de forme rectangulaire en placage de loupe
de thuya et bois de rose, le couvercle orné
d'une réserve en bois noir à décor de
rinçaux et filets de laiton et fleurs de nacre.
Epoque Napoléon III
H : 11 – L : 27 – P : 19 cm
Signé sur la serrure Lorenzy-Palanca
Marseille, maison de parfumerie,
maroquinerie et accessoires.
Usures, manques, sans clef

100/150 €



313

-
SAINT LOUIS
Partie de service de verres en cristal modèle Tommy
comprenant :
douze verres Roemer en cristal de couleur, dix flûtes à
champagne, douze verres à vin rouge, douze verres à vin
blanc, douze verres à porto, six verres à whisky, un pot à
eau et une carafe à vin.

2 000/3 000 €

314

-
BACCARAT
Partie de service de verres en cristal, modèle Perfection,
comprenant douze verres à vin et onze verres à eau.

200/300 €



315
-
Paire de petites jardinières
d'après l'Antique à piétement en athénienne en bronze à patine verte. Trois faunes, le corps reposant sur des pieds caprins, le bras gauche tendu, supportent un brasero à galerie ajourée. XIXème siècle, Italie, probablement Naples
H : 20 - Diam : 12 cm

200/300 €



316
-
D'après l'Antique Faune à l'outré
Statuette en bronze à patine crouteuse de fouille sur socle en marbre, XIXème siècle,
H : 21 et 23 cm,

150/200 €



317
-
Paire de Vases Japonais
en bronze à patine brune à décor en relief d'un dragon émergeant des flots, retenant une boule en verre, le piétement tripode formé par des poissons stylisés. Vers 1900
H : 36 - Diam : 24 cm
Montés en lampe à pétrole puis montés à l'électricité. Usures, une boule en verre manquante sur une griffe

300/500 €



318
-
Vase JAPONAIS
de forme Gu en bronze à patine brune, à décor en relief de dragons et rinceaux, Vers 1900,
H : 26,5 cm,
Cachet sous la base, Manque au talon.

400/600 €



319

-
Pendule
en bronze ciselé, patiné et doré, le mouvement inscrit dans un large socle mouvementé orné d'enroulements de rinceaux, coquilles, branchages fleuris, l'ensemble surmonté d'une allégorie féminine d'après A Carrier. Cadran émaillé blanc à chiffres romains et arabes
Fin du XIXème siècle
H : 40 - L : 62 - P : 23 cm

2 000/3 000 €

320

-
D'après L'Antique Les lutteurs
Epreuve en bronze à patine brun-vert sur socle en marbre vert de mer, signé sur la terrasse F. Barbedienne Fondateur et cachet de réduction mécanique Colas,
Dimensions totales H : 22 - L : 27 - P : 20 cm
XIXème siècle,

Reprise de l'oeuvre antique acquise par les Médicis à la fin du XVIème siècle et conservé aux Offices à Florence.

400/600 €



321

École FRANÇAISE du XIX^{ème} siècle, d'après Edme DUMONT (1722-1775)

Milon de Crotone,
Bronze à patine brun vert,
H : 78 - L : 45 - P : 37 cm,
Signé et daté sur la terrasse
E Dumont 1768 et cachet de
fondeur Vrai bronze Paris/B.D.

D'après le morceau de réception
en marbre de l'artiste à
l'Académie royale de peinture et
de sculpture, le 29 octobre 1768,
conservé au Musée du Louvre.

3 000/5 000 €



322

Hiram POWERS (1805-1873)

Portrait d'homme en buste

Marbre blanc
H : 63,5 - P : 34 - P : 28 cm
Signé au dos HIRAM POWERS
/sculp.

Usures, salissures, éclats
dont certains importants au
piédouche

Provenance

Collection française du sud-ouest
de la France

Le buste que nous présentons
rejoint l'esthétique néoclassique
de Hiram Powers avec cette
attention portée et concentrée
sur le visage lui-même sans
artifice en cherchant à
reproduire fidèlement la réalité,
sans que l'œil soit distrait par
un drapé ou autre vêtement. Il
peut être rapproché de bustes
similaires d'hommes de loi et
d'hommes politiques américains,
notamment de celui d'Edward
Everett conservé à Chatsworth
House en Angleterre.

D'origine suédoise, Hiram
Powers fut l'un des sculpteurs
néoclassiques américains les
plus célèbres du XIX^{ème} siècle et
réalisa de nombreux bustes de
sommités politiques américaines
en élaborant un style mêlant
idéalisme classique, naturalisme
physique et connotations
morales.

Bibliographie

R.P. Wunder, Hiram Powers:
Vermont Sculptor, 1805-
1873, 1991.

T. Armstrong, An American
Odyssey: The Warner Collection
of American Fine and Decorative
Arts, 2001.

4 000/6 000 €



323

D'après Rosa BONHEUR (Bordeaux 1822- By 1899)

Vache et Taureau

Deux statuettes en bronze à patine brune
Signé R Bonheur sur chaque.
H : 7,5 - L : 11 et 13 cm

300/500 €

324

Globe céleste

ou navisphère, dit «tête de veau», inscrit dans son coffret en acajou dont le revers du couvercle dévoile la notice d'utilisation sur papier marouffé. Sphère en papier imprimé en rotation sur son axe polaire fixé sur le cercle méridien lui-même orientable et maintenu par l'anneau d'azimut horizontal. Ce dernier et le méridien en laiton sont divisés en degrés. Signé dans un cartouche Star Globe Kelvin & Hughes Ltd Epoch [197]. Dimensions du coffret H : 28 - L : 27 - P : 27 cm
Usures, petits accidents

Reprise de l'instrument inventé vers 1878 par Henri Julien Aved, Comte de Magnac (1836-1892).

400/600 €

325

Sextant

en acier laqué noir (accidents) et laiton et échelle graduée argent, marqué Heath Co New Eltham London SE9 sur l'arc et Made in England à l'extrémité. Sur la glissière, plaque portant la mention Hezzanith /Endless tangent screw /Automatic clamp. Poignée en bois. Dans son coffret de transport avec accessoires.
Dimensions du coffret H : 13 - L : 28 - P : 26,5 cm

300/500 €

326

Cercle hydrographique

en laiton composé d'un cercle avec graduations en argent et d'un système de visé. Il porte le numéro 137 d'inventaire de la Marine nationale et l'inscription Dépôt des cartes et plans de la Marine. Poignée en bois tourné. Avec optiques, miroirs, filtres, loupe de lecture, tournevis. Signé Gambey à Paris sur l'arc de limbe.
Coffret en acajou verni avec compartiments de rangement
Dimensions du coffret : H : 10 - L : 31,5 - P : 31,5 cm
Usures

400/600 €



327

D'après Antoine Louis BARYE (1796-1875) et Charles VALTON (1851-1918)
L'accolade

Bronze à patine brune,
H : 48 - L : 48 - P : 20 cm,
Signé A. Barye et Ch. Valton sur la terrasse.

3 000/4 000 €

328

D'après Georges MALISSARD (1877/1942)

Ex Voto, le Pur-sang Anglo Arabe

Epreuve en bronze à patine verte sur socle en bois,
H : 39 - L : 56 - P : 18 cm,
Signé sur la terrasse Geo malissard et titré Ex Voto, Cartel sur le socle en bois portant l'inscription Ministère de l'Agriculture/Direction des Haras/Concours général de Paris 1926/Pris d'Honneur/Pur sang anglo arabe

2 000/3 000 €



**TAPIS &
TAPISSERIES**

329

NORD DE LA FRANCE

Tapissérie à décor d'un cerf et d'une chèvre près d'un cours d'eau sur fond de forêt. Bordure à guirlandes de fleurs
Début du XIXème siècle
255 x 215 cm
Restaurations et doublure

1 800/2 200 €



330

AUBUSSON

Tapissérie à décor polychrome sur fond ivoire d'entrelacs de rinceaux fleuris et feuillagés, de guirlandes et trophées de part et d'autre d'un couple de colombes surmontant un bouquet de fleurs.
XVIIIème siècle
220 x 450 cm
Réparations en particulier dans le haut, doublure

3 000/4 000 €



331

- **KIRMAN**

Tapis à décor dans une réserve d'un personnage assis accompagné d'une inscription en persan, l'ensemble surmonté de deux volatiles, arbres fleuris et rinceaux sur fond rubis. Fontaine dans la partie inférieure, bordure à cartouches fleuris. 210 x 145 cm
Légères usures

300/500 €

332

- **GHOUM**

Tapis à décor répétitif d'une multitude de vases fleuris surmontés de deux volatiles 220 x 310

400/600 €



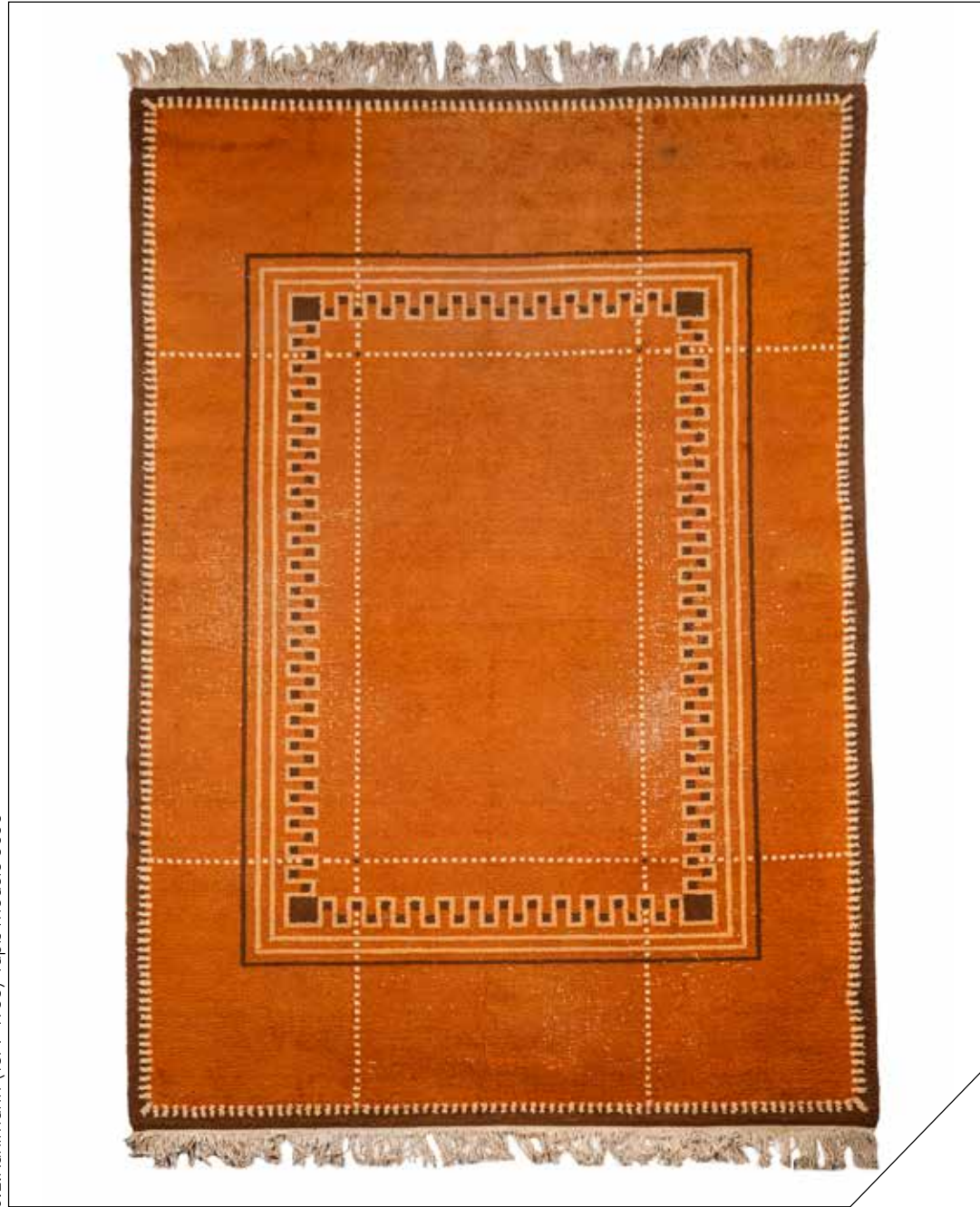
333

- **TEBRIZ**

Tapis à décor d'un important motif central vieux rouge entouré de motifs décorés de botehs et vases fleuris et rinceaux sur fond ivoire. Large bordure rubis à guirlandes de fleurs. 320x 430 cm
Taché

800/1 200 €

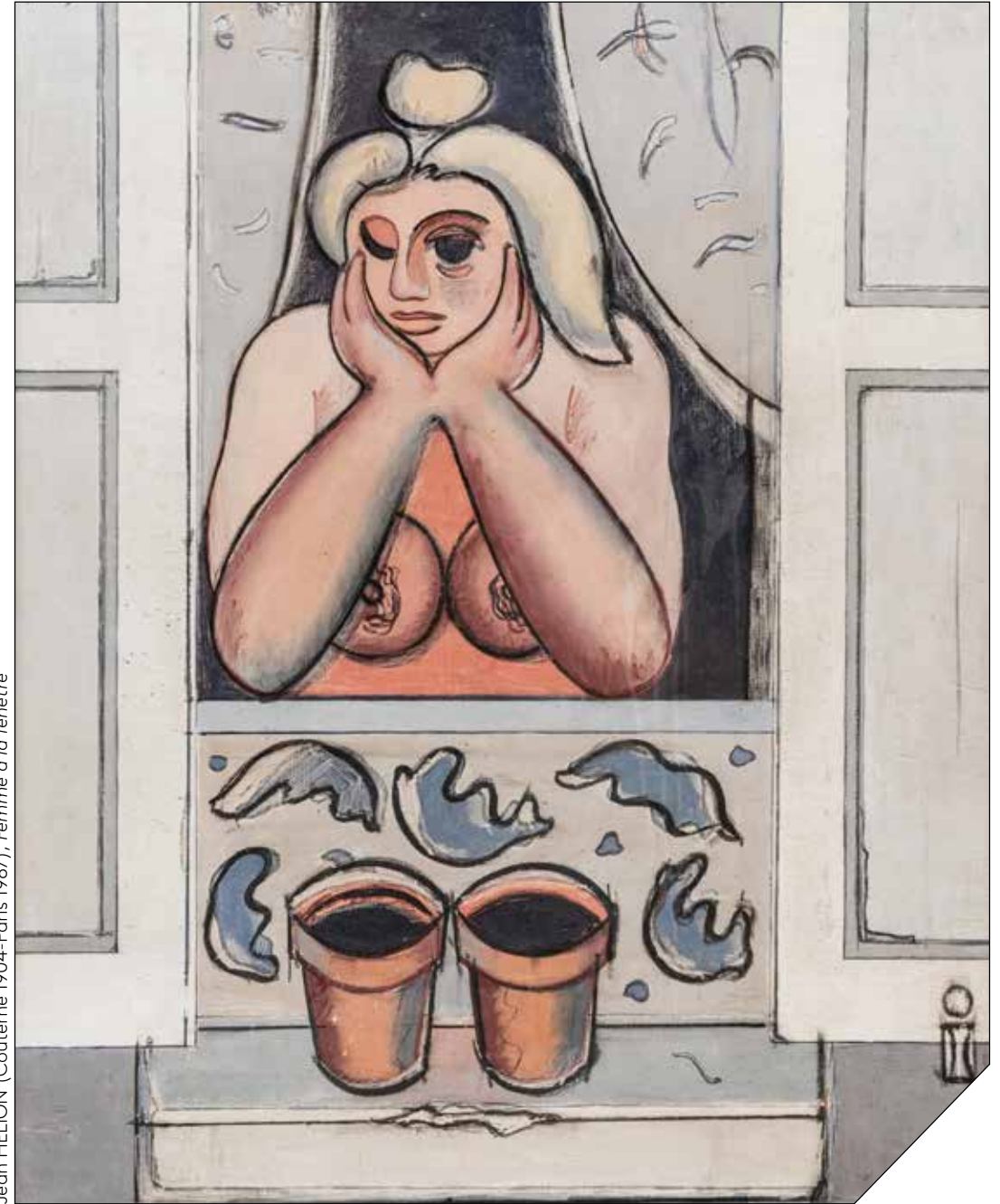
MILLON



J.E.Ruhlmann (1879-1933) Tapis modèle 3056

MASTERS — ARTS DÉCORATIFS DU XX^e
Automne/Hiver 2022
casciello@millon.com

MILLON



Jean HELION (Couterne 1904-Paris 1987), Femme à la fenêtre

ART MODERNE
Mercredi 29 juin 2022 -à 14h /Salons du Trocadero
acasciello@millon.com

MILLON



Epoque Louis XVI, estampillée trois fois J.H. Riesener

MASTERS — SIÈCLES CLASSIQUES
Lundi 20 juin 2022 - 17h/Hôtel Drouot
collection@millon.com

MILLON



BIENNALE — SIÈCLES CLASSIQUES
Septembre 2022, vente en préparation
ccorrado@millon.com

Conditions de vente

Dans le cadre de nos activités de ventes au enchères, notre maison de ventes est amenée à collecter des données à caractère personnel concernant tous les acheteurs et l'acheteur. Ces derniers disposent dès lors d'un droit d'accès, de rectification et d'opposition sur leurs données personnelles en s'adressant directement à notre maison de ventes. Notre OVV pourra utiliser ces données à caractère personnel afin de satisfaire aux obligations d'opposition de l'acheteur. Les données concernées, aux fins d'exercice de son activité (notamment, des opérations commerciales et de marketing). Ces données pourront également être communiquées aux autorités compétentes dès lors que la réglementation l'impose.

Les conditions générales de ventes et tout ce qui s'y rapporte sont régies uniquement par le droit français. Les acheteurs ou les mandataires de ceux-ci acceptent que toute action judiciaire relève de la compétence exclusive des tribunaux français (Paris). Les diverses dispositions des conditions générales de ventes sont indépendantes les unes des autres. La nullité de l'une de ces dispositions n'affecte pas l'applicabilité des autres. Le fait de participer à la présente vente au enchères publiques implique que tous les acheteurs ou leurs man-dataires, acceptent et déclarent, notifications et déclarations annoncées au moment de la présentation du lot et portées au procès-verbal de la vente. Les dimensions, couleurs des reproductions et informations sur l'état de l'objet sont fournies à titre indicatif. Toutes les indications relatives à un incident, un accident, une restauration ou une mesure conservatoire affectant un lot sont communiqués afin de faciliter son inspection par l'acheteur potentiel et restent soumises à l'entière appréciation de l'expert. Cela signifie que tous les lots sont vendus dans l'état où ils se trouvent au moment précis de leur adjudication avec leurs possibles défauts et imperfections. Aucune réclamation ne sera admise une fois l'adjudication prononcée, une exposition préalable ayant permis aux acquéreurs l'examen des œuvres présentées. Pour les lots dont le montant de l'estimation basse dépasse 2 000 euros figurant dans le catalogue de vente, un rapport de condition sur l'état des consommables, ou des lots pourra être communiqué gracieusement sur demande. Les informations y figurant sont fournies à titre indicatif uniquement. Celles-ci ne sauraient engager en aucune manière la responsabilité de MILLON et des experts. En cas de contestation au moment des adjudications, c'est à-dire s'il est établi que deux ou plusieurs enchérisseurs ont simultanément porté une enchère équivalente, soit à haute voix, soit par signe et réclament en même temps le lot après le prononcé du mot adjudgé, ledit lot sera remis en adjudication au prix proposé par les enchérisseurs et tout le public présent sera admis à enchérir de nouveau.

- Selon l'article L321-17 du Code de commerce, les actions en responsabilité civile engagées à l'occasion des ventes volontaires se prescrivent par cinq ans à compter de l'adjudication.
- Seule la loi française est applicable à la présente vente. Seuls les tribunaux français sont compétents pour connaître de tout litige relatif à la présente vente.

Les lots signalés par « » comportent de l'ivoire d'éléphant dont la vente est libre car antérieure au 3/03/1947. L'acquéreur qui désire exporter l'objet hors de l'UE, devra obtenir de la DRIEE un permis d'exportation à son nom. Celui-ci est à la charge de l'acquéreur. Les lots précédés d'un « J » feront l'objet d'un procès-verbal judiciaire au frais échelonnés légaux de 12% HT, soit 14,40% TTC.

ORDRES D'ACHAT ET ENCHERES PAR TELEPHONE
La prise en compte et l'exécution des ordres d'achat et enchères par téléphone est un service gratuit rendu par MILLON. MILLON s'efforcera d'exécuter les ordres d'enchéri qui lui seront transmis par écrit jusqu'à l'achat de la vente. Le défaut d'exécution d'un ordre d'achat ou tout erreur ou omission à l'occasion de l'exécution de tels ordres n'engagera pas la responsabilité de MILLON. Par ailleurs, notre société n'assurera aucune responsabilité si dans le cadre d'enchères par téléphone, la liaison téléphonique est établie de manière fortuite. Bien que MILLON soit prêt à enregistrer les demandes d'ordres téléphoniques ou plus tard jusqu'à la fin des horaires d'exposition, elle n'assurera aucune responsabilité en cas d'inexécution au titre d'erreurs ou d'omissions en relation avec les ordres téléphoniques.

Tous informations nettes et fiables clientèles que les conversations téléphoniques lors d'enchères par téléphone à l'Hôtel Drouot sont susceptibles d'être enregistrées.

Offre d'achat irrevocable : Tout enchérisseur peut adresser à la Maison de vente une offre d'achat irrevocable pour l'achat d'un lot figurant au catalogue de vente afin de lui donner une instruction ferme, définitive, irrevocable et inconditionnelle, d'enchérir pour son compte à hauteur d'une certaine somme (quelles que soient le montant d'éventuelles autres enchères). Dans ce cadre il peut être convenu que cet Auteur de l'Offre percevra une indemnité calculée, soit sur le prix d'adjudication au marteau, soit correspondant à une somme forfaitaire.

Une offre d'achat irrevocable pour un lot est reçue par la Maison de vente avant la vente, la rose mentionnée au catalogue de vente que le lot l'objet d'une enchère irrevocable. Si une offre d'achat irrevocable est reçue après l'impression du catalogue de vente, la Maison de vente ne s'engage dans la vente au moment de la mise aux enchères du lot, que ce dernier fait l'objet d'une enchère irrevocable. Tout tiers qui vous conseillerait sur l'achat d'un lot faisant l'objet d'une offre d'achat irrevocable est tenu de vous divulguer, l'existence de ses intérêts financiers sur ce lot. Si un tiers vous conseille sur l'achat d'un lot faisant l'objet d'une offre d'achat irrevocable, vous devez exiger qu'il vous divulgue s'il a ou non des intérêts financiers sur le lot. Toute personne qui s'approprie à enchérir sur le lot faisant l'objet d'une offre d'achat irrevocable, qui détient une communauté d'intérêt directe ou indirecte, permanente ou ponctuelle, avec l'Auteur de l'Offre, et qui aurait convenu avec ce dernier d'une entente financière de nature à entraver les enchères est susceptible de sanction pénale conformément aux dispositions de l'article 313-b du Code pénal qui dispose que : « Le fait d'être une adjudication publique, par dons, promesses, ententes ou tout autre moyen frauduleux, d'écarter un enchérisseur ou de limiter les enchères ou les soumissions, d'acquieser un enchérisseur ou de limiter les enchères ou les soumissions, est puni de six mois d'emprisonnement et de 22 500 euros d'amende. Est puni des mêmes peines le fait d'accepter de tels dons ou promesses. Est puni des mêmes peines : 1° Le fait, dans une adjudication publique, d'entraver ou de troubler la liberté des enchères ou des soumissions, par violences, voies de fait ou menaces ; 2° Le fait de procéder ou de participer, après une adjudication publique, à une remise aux enchères sans le concours de l'officier ministériel ou du courtier de marchandises essentiellement compétent ou d'un opérateur de ventes volontaires de meubles aux enchères publiques déclaré. La tentative des infractions prévues au présent article est punie des mêmes peines».

CAUTION
MILLON se réserve le droit de demander le dépôt d'une caution aux enchérisseurs lors de leur inscription. Cette caution sera automatiquement prélevée faute de règlement par l'adjudicataire dans un délai de 15 jours suivant la date (facture).

ENCHERES VIA LES PLATEFORMES DIGITALES

MILLON ne saurait être tenue pour responsable de l'interruption d'un service Live en cours de vente ou de tout autre dysfonctionnement de nature à empêcher un acheteur d'enchérir via une plateforme technique offrant le service Live. L'interruption d'un service d'enchères Live en cours de vente ne justifie pas nécessairement l'arrê de la vente au enchères par le commissaire-priseur. En cas d'enchères réalisées sur une plateforme en ligne, le coup de marteau et l'adjudication (prononcé du mot adjudgé) pour les ventes aux enchères en direct), le commissaire-priseur enregistre les enchères. Dans le cadre des ventes aux enchères en direct, c'est-à-dire simultanément en salle et en ligne, priorité sera donnée à l'enchère portée dans la salle de vente en cas d'enchères simultanées.

PALERS D'ENCHERES

Les palers d'enchères - ou incréments - sont laissés à la discrétion du Commissaire-Priseur en charge de la vente. Si le montant des enchères proposées - soit physiquement, par téléphone, par ordre d'achat ferme, en live ou par « ordre secret » déposés sur des plateformes-relais partenaires - est jugé insuffisant, incohérent avec le montant de la précédente enchère ou de nature à perturber la bonne tenue, l'équité et le rythme de la vente, le commissaire-priseur peut décider de ne pas les prendre en compte.

FRAIS À LA CHARGE DE L'ACHETEUR

L'acheteur paiera à MILLON, en sus du prix d'adjudication dégressif par tranche de :

- 25 % HT soit 30 % TTC *
- Seul pour
- La tranche inférieure à 1 500 € : 27,5 % HT (soit 33% TTC *)
Puis dégressivement comme suit :
- 20,83 % HT (soit 25% TTC *) de 500 001 € à 500 000 €
- 16,66 % HT (soit 20% TTC *) au-delà de 1 500 001 €
*Taux de TVA en vigueur : 20%
Prix global = prix d'adjudication (prix au marteau) + commission d'adjudication
En outre :
- pour les lots acquis via la plateforme Interenchères.com, les frais de vente à la charge de l'acheteur sont majorés de 3% HT du prix d'adjudication (cf CGV de la plateforme interenchères).
- pour les lots acquis via la plateforme Drouotlive.com, les frais de vente à la charge de l'acheteur sont majorés de 1,5% HT du prix d'adjudication (cf CGV de la plateforme Drouotlive.com).
- pour les lots acquis via la plateforme Invaluable.com, les frais de vente à la charge de l'acheteur sont majorés de 3% HT du prix d'adjudication (cf CGV de la plateforme Invaluable.com).

ENLEVEMENT DES ACHATS, ASSURANCE, MAGASINAGE ET TRANSPORT
MILLON ne remettra les lots vendus à l'adjudicataire qu'après encaissement de l'intégralité du prix global. Il appartient à l'adjudicataire de faire assurer les lots de leur adjudication jusqu'au date de moment, les risques de perte, vol, dégradations ou autres sont sous son entière responsabilité. MILLON décline toute responsabilité quant aux dommages aux-mêmes ou à la défaillance de l'adjudicataire de couvrir ses risques contre ses dommages. Il est conseillé aux adjudicataires de procéder à un enlèvement rapide de leurs lots. Aucune indemnité ne sera due notamment pour les dommages causés aux encadrements et verres recouvrant les lots. Les socles sont des socles de présentation et ne font pas partie intégrante de l'œuvre.

RETRAIT DIFFERÉ DES ACHATS ET STOCKAGE :

MILLON assurera la gratuité du stockage pendant 45 jours après la vente. Passé ce délai, des frais de stockage et de transfert de nos locaux vers notre garde-meuble ou 116 bd Louis Armond - 93330 Neuilly sur Marne, vont seront facturés à raison de :

- 10 € HT/Lot /semaine révolue pour un volume supérieur à 1 M3
- 7 € HT/Lot /semaine révolue pour un volume inférieur à 1 M3
- 5 € HT/Lot /semaine révolue pour un stockage « tenant dans le creux de la main ».

Ces conditions et frais ne concernent pas les lots déposés au magasinage de l'Hôtel Drouot et dont le coût dépend de l'Hôtel Drouot lui-même (cf. Paragraphe Ventes et stockage à Drouot)

Rappel important :
Concernant les ventes dites « des Aubaines » réalisées dans notre garage-meuble, la gratuité n'excèdera pas 15 jours.

Concernant les ventes en Salle VV (3 rue Rossini 75009 PARIS) :
Nous informons notre aimable clientèle que les meubles, tapis et objets volumineux seront transférés dans notre entrepôt garde-meuble à Neuilly sur Marne (adresse ci-dessus) et à la disposition des acquéreurs après complet règlement du bordereau.

DEMANDES DE TRANSFERT POUR RETRAIT HORS DU LIEU DE STOCKAGE APRES-VENTE :

Toute demande de transfert de lots entre nos adresses parisiennes et/ou notre garde-meuble de sera facturée en sus du bordereau d'achat initial :
- 15 € HT par lot de petit gabarit et n'excédant pas 5 Objets,
- 40 € HT par bordereau n'excédant pas 5 achats et jusqu'à 1 M3.

Pour un volume d'achats supérieur, toute demande de transfert ne pourrait être effectuée qu'après acceptation d'un devis.

Les meubles sont exclus des lots dits « transférables par navette » mais pourront faire l'objet de devis de livraison.

Si les lots transférés ne sont pas réclamés au-delà de 7 jours après leur enregistrement dans les locaux de destination, ils seront renvoyés vers notre garde-meuble sans possibilité de remboursement et les délais de gratuité de stockage reprendront à compter du jour de la vente.

Un stockage longue durée peut être négocié avec nos équipes (116@mil.com) ;

POUR TOUT RENSEIGNEMENT :
Stéphane BOUSQUET
116, Bd Louis Armond, 93330 Neuilly-sur-Marne
116@mil.com.
Aucune livraison ni aucun enlèvement des lots ne pourront intervenir sans le règlement complet des frais de mise à disposition et de stockage.

VENTES ET STOCKAGE A L'HOTEL DROUOT

Dans le cadre des ventes ayant lieu à l'Hôtel Drouot, les Meubles, tapis et objets volumineux ou fragiles seront stockés au service Magasinage de l'Hôtel Drouot. L'accès se fait par le ôbis rue Rossini -75009 Paris et est ouvert du lundi au samedi de 9h à 10h et de 13h à 18h. Le service Magasinage de l'Hôtel Drouot est un service indépendant de la maison MILLON. Ce service est payant, et les frais sont à la charge de l'acquéreur (renseignements : mgosaginage@drouot.com)

IMPORTATION TEMPORAIRE

Les acquéreurs des lots indiqués par * devront s'acquitter, en sus des frais de vente, de la TVA à l'import (5,5 % du prix d'adjudication, 20% pour les bijoux et montres, les automobiles, les vins et spiritueux et les multiples) ;

LA SORTIE DU TERRITOIRE FRANCAIS

La sortie d'un lot de France peut être sujette à une autorisation administrative.

L'obtention du document concerné ne relève que de la responsabilité de l'acquéreur. L'acheteur de l'adjudicataire du lot visé par cette disposition, le retard ou le refus de délivrance par l'Administration des documents de sortie du territoire ne justifiera ni l'annulation de la vente, ni un retard de règlement, ni une résolution. Si notre Société est sollicitée par l'acheteur ou son représentant, pour faire ces demandes de sortie du territoire, l'ensemble des frais engagés sera à la charge totale du demandeur. Cette opération ne sera qu'un service rendu par MILLON. Les formalités d'exportation (demandes de certificat pour un bien culturel, licence d'exportation) des lots assujettis sont du ressort de l'acquéreur et peuvent requérir un délai de 2 à 3 mois.

EXPORTATION APRES LA VENTE

La TVA collectée au titre des frais de vente ou celle collectée au titre d'une importation temporaire du lot, peut être remboursée à l'adjudicataire dans les délais légaux sur présentation des documents qui justifient l'exportation du lot acheté.

PRÉEMPTION DE L'ÉTAT FRANCAIS

L'État français dispose, dans certains cas définis par la loi, d'un droit de préemption des œuvres vendues aux enchères publiques. Dans ce cas, l'État français se substitue au dernier enchérisseur sous réserve que la déclaration de préemption formulée par le représentant de l'état dans la salle de vente, soit confirmée dans un délai de quinze jours à compter de la vente. MILLON ne pourra être tenu responsable des décisions de préemption de l'État français.

RESPONSABILITÉ DES ENCHERISSEURS

En portant une enchère sur un lot par une quelconque des modalités de transmission proposées par MILLON, les enchérisseurs assument la responsabilité personnelle de régler le prix d'adjudication de ce lot, augmenté de la commission d'adjudication et de tous droits ou taxes exigibles. Les enchérisseurs agissent sur leur nom et pour leur propre compte, sauf convention contraire préalable à la vente et passée par écrit avec MILLON.

Sous réserve de la décision du commissaire-priseur habilité et sous réserve que l'enchère finale soit supérieure ou égale au prix de réserve, le dernier enchérisseur deviendra l'acheteur, le coup de marteau et le prononcé du mot « adjudgé » matérialisera l'acceptation de la dernière enchère et la formation du contrat de vente entre le vendeur et le dernier acheteur. Les lots adjudgés sont l'entière responsabilité de l'adjudicataire. En cas de contestation de la part d'un tiers, MILLON pourra tenir l'enchérisseur seul responsable de l'enchère en cause et de son règlement.

PAIEMENT DU PRIX GLOBAL

MILLON précise et rappelle que la vente aux enchères publiques est faite au comptant et que l'adjudicataire devra immédiatement s'acquitter du règlement total de son achat et cela indépendamment de la date de paiement de son lot du territoire français (voir « La sortie du territoire français »).

Le règlement pourra être effectué comme suit :
- en espèces dans la limite de 1 000 euros pour les résidents français /15 000€ pour les particuliers qui ont leur domicile fiscal à l'étranger (sur présentation d'un justificatif) ;
- par chèque bancaire ou postal avec présentation obligatoire d'une pièce d'identité en cours de validité (la délivrance ne sera possible que cinq jours après le paiement. Les chèques étrangers ne sont pas acceptés) ;
- par carte bancaire Visa ou Master Card ;
- par paiement en ligne : https://www.millon.com/paiement-en-ligne ;
- par virement bancaire en euros aux coordonnées comme suit :

DOMICILIATION :
NEUFILZE OBC
3, avenue Hoche - 75008 Paris
IBAN FR76 3078 8009 0002 0609 7000 469
BIC NSMBFRPPXXX

Pour les adjudicataires ayant enchéri via la plateforme Interenchères.com, MILLON prélèvera directement sur ce site le prix global du bordereau d'adjudication dans les 48 heures suivant la fin de la vente.

RETARD DE PAIEMENT

Au-delà de 30 jours (date facture), tout retard de paiement entraînera des pénalités de retard égales à 3 fois le taux d'intérêt légal ainsi qu'une indemnité forfaitaire pour frais de recouvrement de 40 euros. MILLON est abonné au service TEMIS permettant la consultation et l'ajout automatique des Fichiers des restrictions d'achats ventes aux enchères (« Fichier TEMIS ») mis en œuvre par la société Commissaires-Priseurs Multimédia (CPM), S.A ayant son siège social sis à (75009) Paris, 37 rue de Châteaudun (RCS Paris 437 868 425).

Tout bordereau d'adjudication demeuré impayé après ds MILLON ou ayant fait l'objet d'un retard de paiement est susceptible d'inscription au fichier TEMIS

Pour toute information complémentaire, merci de nous consulter la politique de protection des données de TEMIS : https://temis.auction/statics/politique-protection-dp-temis.pdf

DÉFAUT DE PAIEMENT

En cas de défaut de paiement, si la vente est annulée ou l'œuvre est revenue sur réiteration des enchères dans les conditions de l'article L321-14 du Code de commerce, l'adjudicataire défaillant devra payer à MILLON une indemnité forfaitaire correspondant (i) au montant des frais acheteur et (ii) à 40 € de frais de recouvrement, à titre de réparation du préjudice subi, sans préjudice de dommages-intérêts supplémentaires dus au vendeur.

MILLON se réserve également le droit de procéder à toute compensation avec les sommes dues par l'adjudicataire défaillant ou à encaisser les chèques de caution.

EXPEDITION DES ACHATS

Nous informons notre clientèle que MILLON ne prend en charge aucune expédition des biens à l'issu des ventes. Pour toute demande d'envoi, MILLON recommandera de faire appel à son transporteur partenaire (THE PACKENERS - hello@thepackerseng.com) ou à tout autre transporteur au choix de la clientèle.

En tout état de cause, l'expédition du lot, la manutention et les magasins de celui-ci lors du transport n'engagent pas la responsabilité de MILLON.

Si MILLON accepte de s'occuper de l'expédition d'un bien à titre exceptionnel, sa responsabilité ne pourra être mise en cause en cas de perte, de vol ou d'accidents qui reste à la charge de l'acheteur. De plus, cette expédition ne sera effectuée qu'à réception d'une lettre de décharge de MILLON de sa responsabilité dans le devenir de l'objet expédié, et sera à la charge financière exclusive de l'acheteur.

PROPRIÉTÉ INTELLECTUELLE
La vente d'un lot n'emporte pas cession des droits de reproduction ou de représentation dont il constitue le cas échéant le support matériel.

Conditions of sale

As part of our auction activities, our auction house could collect personal data concerning the seller and the buyer. They have the right to access, rectify and opt out of their personal data by contacting our auction house directly. Our OVV may use this personal data in order to meet its legal obligations, and, unless opposed by the persons concerned, for the purposes of its activity (commercial and marketing operations). These data may also be communicated to the competent authorities. These general conditions of sale and everything pertaining to them are governed exclusively by French law. Buyers and their representatives accept that any legal action will be taken within the jurisdiction of French courts (Paris). The various provisions contained in these general conditions of sale are independent of each other. If any one of them is declared invalid, there is no effect on the validity of the others. Participating in this auction implies the agreement with all the conditions set out below by all buyers and their representatives. Payment is due immediately at the end of the sale, payable in euros. A currency conversion system may be provided during the sale. The corresponding foreign currency value provided is merely informative.

DEFINITIONS AND GUARANTEES

Descriptions appearing in the catalogue are provided by MILLON and the Sale Experts and are subject to corrections, notifications and declarations made at the moment the lot is presented and noted in the record of the sale. Dimensions, colours in reproductions and information on the condition of an object are given for information purposes only. All information relating to incidents, accidents, restoration and conservation measures relating to a lot is given to facilitate inspection by the potential buyer and remains completely open to their interpretation. This means that all lots are sold as seen at the moment the hammer falls, including the possible faults and imperfections. An exhibition before the sale is made providing the potential buyers the opportunity to examine the presented lots. The pedestals are not included in the lot offered by the hammer has fallen. For lots appearing in the sale catalogue which the lower estimated price is over 2,000 euros, a condition report of the preservation status will be issued free of charge upon request. The information contained in this report is merely informative and MILLON and the Sale Experts can in no way be held liable for it. In the case of a dispute at the sale, i.e. two or more buyers have simultaneously made an identical bid for the same lot, either aloud or by signal, and both claim the lot at the same time, the lot will be sold to the buyer the lot will be re-submitted for auction at the price offered by the bidders and everyone at the room will be permitted to bid once again.

- According to article L321-17 of the French Commercial Code, the statute of limitations of any civil liability actions brought in connection with voluntary sales are limited to five years from the date of the auction.

- Only French law is applicable to this sale. Only the French courts are competent to hear any dispute relating to this sale.

The lots marked with * include elements of elephant ivory and its sale is possible because the ivory is dated prior to 3/3/1947.

The buyer who wishes to export the object outside the EU will have to obtain from the DRIEE an export permit on their own. This is the buyer's responsibility.

TELEPHONE BIDDING

The telephone bids are a free service provided by MILLON. In this regard, our company accepts no liability for a break in the telephone connection, a failure to connect or a delayed connection. Although MILLON accepts telephone bidding requests until the end of the pre-sale exhibition, it cannot be held liable for mistakes or omissions related to telephone bidding orders.

Irrevocable bid :
A party can provide MILLON with an irrevocable bid, which is a definitive, firm, irrevocable and unconditioned instruction to execute this party's bid during the auction up to a provided amount, regardless of the existence of other bids. If the irrevocable bid is not successful, the amount of the irrevocable bid, will be compensated based on the final hammer price in the event he or she is not the successful bidder.

If the irrevocable bid is not secured until after the printing of the auction catalogue, a pre-sale or pre-lot announcement will be made indicating that there is an irrevocable bid on the lot, on other cases it will be indicated in the catalogue entry of the lot.

If the irrevocable bidder is advising anyone with respect to the lot, Sotheby's requires the irrevocable bidder to disclose his or her financial interest in the lot. If an agent is advising you on behalf of your behalf with respect to a lot identified as being subject to an irrevocable bid, you should request that the agent disclose whether or not he or she has a financial interest in the lot (cv. Art 313-6 French Penal Code).

Any person who is about to bid on the work and who has a direct or indirect, permanent or occasional community of interest with the irrevocable bidder, and who would enter into a financial agreement that could hinder the auction, would be exposed to penal sanctions as stated in Art.313-6 of the French Penal Code. "The fact, in a public auction, of excluding a bidder or limiting bids or tenders by means of gifts, promises, agreements or any other fraudulent means, is punishable by six months' imprisonment and a fine of 22,500 euros. The same penalties shall apply to the acceptance of such gifts or promises. The same penalties shall apply to:
1° The fact, in a public auction, of hindering or disturbing the freedom of bids or tenders, by violence, assault or threats;
2° Preceding or participating, after a public auction, in a re-auction without the assistance of the competent authorities or with goods broker or of a declared operator of voluntary sales of furniture by public auction.

Attempts to commit the offences provided for in this article shall be punishable by the same penalties".
CAUTION
MILLON reserves the right to ask for a deposit from bidders at the time of registration. This deposit will be automatically deducted in the absence of payment by the winning bidder within 15 days after the sale (invoice date).

LIVE BIDDING BY ELECTRONIC PLATFORMS :
Milon cannot be held responsible for the interruption or any other malfunction of any Live Service during the sale that could inhibit buyer from bidding via any electronic platform offering the Live Service. The interruption of a Live auction service during the sale is not necessarily justification for the auctioneer to stop the auction.

BIDDING LEVELS

Bidding increments are left to the discretion of the auctioneer in charge of the sale. If the amount of the bids proposed - either physically, by telephone, by firm purchase order, live or by "secret order" deposited on partner relay platforms - is deemed insufficient, inconsistent with the amount of the previous bid or likely to disrupt the proper conduct, fairness and pace of the sale, the auctioneer may decide not to take them into account.

FEES FOR THE BUYER

Expenses for which the buyer is responsible the buyer will pay MILLON, in addition to the sale price or hammer price, a commission of:
27,5 % excl.VAT, or 33 % incl.VAT up to 1500 €
25 % excl.VAT, or 30 % incl.VAT from 1501 to 500 000 €
20,83 % excl.VAT, or 25 % incl.VAT from 500 001 to 1.500.000 €
16,67 % excl.VAT beyond
Current VAT rate: 20%
Total price = sale price (hammer price) + sale's commission
In addition,
- for lots acquired via Interenchères.com, the buyer's fees are increased by 3% pre-tax of the auction price (see Terms and Conditions of Interenchères.com).
- for the lots acquired via the Drouotonline.com platform, the buyer's fees are increased by an additional 1.5% pre-tax of the auction price (see CGV of the Drouotlive.com platform).
- for the lots acquired via Invaluable.com, the buyer's fees are increased by 3% pre-tax of the auction price (see Terms and Conditions of Invaluable.com).

COLLECTION AND WITHDRAWAL OF PURCHASES, INSURANCE, STORAGE AND TRANSPORT
MILLON will only release the sold lots to the buyer after the complete bill settlement (payment of the invoice including all additional fees). It is up to the successful bidder to insure lots as soon as those are awarded, from that moment, any loss, theft, damage and/or other risks are under their entire responsibility. MILLON declines all responsibility for the damage to the lots or the failure of the successful bidder to cover its risks against such damage. The successful buyers are invited to collect their lots as soon as possible. No presentation will be due in particular for any damage of the frames or glasses covering the lots. The pedestals are presentation pedestals and are not an integral part of the piece.

COSTS OF DELAYED WITHDRAWAL OF PURCHASES AND STORAGE COSTS FOR MILLON'S WAREHOUSE (excluding Drouot*):

Millon gives you 45 days free storage after the sale. After this period, storage and transfer fees from our offices to our warehouse at 116 bd Louis Armond - 93350 Neuilly sur Marne, will be charged as it follows:

10 € pre-tax per lot and per week completed for storage superior to 1 M3
7 € pre-tax per lot and per week completed for storage less than 1M3
5 € pre-tax per lot and per week completed for storage that "fit in the palm of your hand"

Important reminder: Concerning the sales known as "Aubaines" carried out in our furniture storehouse, the free storage will not exceed 15 days.

AUCTIONS IN OUR Salle VV (auctionroom located 3 rue Rossini, 75009 PARIS)

We inform our kind customers that furniture, carpets and voluminous objects will be transferred to our storage warehouse called "116" in Neuilly sur Marne - Storage in our Warehouse), available to buyers after full payment of the invoice.

SPECIAL SHUTTLE TRANSFER:

For each special shuttle transfer request of your lots between our Parisian offices or to/from our warehouse, the initial invoice will be increased as follows:

- 15 € pre-tax per small lot and not exceeding 5 objects.
- 40 € pre-tax per maximum per invoice not exceeding 5 purchases and up to 1 M3 of the same price, 20% for jewellery and watches, motorcars, For a higher volume of purchases, any transfer request could be carried out only after acceptance of a quote.

Furniture is not included in the "shuttle transferable" lots but may be subject to a delivery quote.
If the transferred lots are not claimed beyond 7 days after their registration at the office of destination, they will be sent back to our warehouse without possibility of refund and the free storage periods will restart from the day of the sale.

- A personalized rate for long-term storage can be negotiated with a member of or MILLON

FOR ALL INFORMATION

Stéphane BOUSQUET

116, boulevard Louis Armond,

93330 Neuilly-sur-Marne

116@mil.com

No shipping or removal of the lot will be possible without the complete settlement of the total costs of storage, handling and transfers.

These fees do not apply to the lots deposited at the Hotel Drouot's warehouse, which depend on the Hôtel Drouot itself (magasinage@drouot.com).

SALES AND STORAGE AT THE HOTEL DROUOT

For actions taking place at the Hôtel Drouot, furniture, carpets and bulky or fragile items will be stored in the storage department of the Hôtel Drouot.

Access is via ôbis rue Rossini - 75009 Paris and is open from Monday to Friday from 9am to 10am and from 1pm to 6pm. The storage service of the Hôtel Drouot is an independent service of MILLON. This service is not free, and the costs are to be paid by the buyer (Information : magasinage@drouot.com).

TEMPORARY IMPORT

Purchasers of lots marked with * must pay any duties and taxes in support of a temporary importation in addition to sale fees and VAT (importation of the hammer price, 20% for jewellery and watches, motorcars, wines and spirits and multiples) .

EXPORT FROM FRANCE

The exportation of a lot from France may require a licence. Obtaining the relevant document is the successful bidder's responsibility. The authorities delay or refusal to issue an export licence is not a justification for the cancellation of the sale, delayed payment or voiding of the transaction. If our company is requested by the buyer or his/her representative to make the export request, all costs incurred will be borne to the buyer. The export formalities (applications for a certificate for a cultural good, export licence) of the subjected lots are the responsibility of the purchaser and may require a delay of 2 to 3 months.

EXPORT FOLLOWING THE SALE

The VAT paid as part of the sale expenses or the amount paid in connection with the temporary



www.millon.com