



# MILLON

DESSINS, DE 1500 À 1900

—  
Jeudi 19 mai 2022

—  
Cabinet de Bayser

—  
Hôtel Drouot, Paris

# Dessins, de 1500 à 1900

Jeudi 19 mai 2022

Paris

Hôtel Drouot, salle 11

14H

Expositions publiques

Mercredi 18 mai de 11h à 18h

Jeudi 19 mai 11h à 12h

En collaboration  
avec le Cabinet de Bayser

Intégralité des lots sur  
[www.millon.com](http://www.millon.com)



# Département

## Dessins, de 1500 à 1900



**Responsable du département**  
Ludvine Pladepousaux  
lpladepousaux@millon.com  
+33 (0) 1 40 22 66 31

**Alexandre Millon,**  
Président Groupe MILLON,  
Commissaire-Priseur

**Les commissaires-priseurs**  
Mayeul de La Hamayde  
Cécile Dupuis  
Delphine Cheuvreux-Missoffe  
Lucas Tavel  
Nathalie Mangeot  
Enora Alix  
Isabelle Boudot de la Motte  
Paul-Antoine Vergeau  
Paul-Marie Musnier

# Expert



**Cabinet de Bayser**  
Patrick & Augustin de Bayser  
69, rue Sainte-Anne 75002 Paris  
T +33 (0) 1 47 03 49 87  
F +33 (0) 1 42 97 51 03  
expert@debayser.com

**POUR TOUS RENSEIGNEMENTS,  
ORDRES D'ACHATS, RAPPORTS**

**Visites privées sur rendez-vous**

**Ludvine Pladepousaux**  
+33 (0) 1 40 22 66 31  
lpladepousaux@millon.com

**MILLON Drouot**  
19, rue de la Grange Batelière 75009 PARIS  
T +33 (0) 1 47 27 95 34  
F +33 (0) 1 48 00 98 58

# Sommaire

Le XVI <sup>e</sup> siècle	p. 4 à 9
Le XVII <sup>e</sup> siècle	p. 10 à 23
Écoles Italiennes et Nordiques du XVIII <sup>e</sup> siècle	p. 24 à 29
Les artistes français du XVIII <sup>e</sup> siècle	p. 30 à 41
Le XIX <sup>e</sup> siècle	p. 42 à 83
Camille-Auguste GASTINE	p. 58 à 69
Édouard KRUG	p. 74 à 77
Le XX <sup>e</sup> siècle	p. 84 à 91

# Index

ANSALDO Giovanni Andrea (attribué à)	8	LELOIR Louis	229
BALZE Raymond	177	LELOIR Maurice	224, 227, 228
BARBIERI dit le GUERCHIN Giovanni Francesco (attribué à)	17	LELOIR Suzanne et famille	230
BATONI Pompeo (et entourage)	56	LE PAON Jean-Baptiste	76
BOILLY Louis-Léopold	112	LE PAON Jean-Baptiste (attribué à)	77
BOITARD François	34	LEROY Denis Sébastien	115
BOUCHER François (école de)	73	LOISEAU Gustave	242, 243
BONNAT Léon (attribué à)	237	LYDIS Mariette	247
BROOS Jan Jacob Zuidema	106	MAILLOL Aristide	248, 249, 250
BOURCART Charles	222	MALENCHINI Matilde	99
BURNE Christian	128	MANGUIN Henri	245
CARAYON Emile	225	MARATTA Carlo (attribué à)	27
CARLONE Carlo (attribué à)	45	de MATTEIS Paolo	25
CARRACHE Annibal (école de)	4	MEISSONNIER Ernest	194
CARRIER-BELLEUSE Louis-Robert	236	MERWART Paul	235
CASANOVA Francesco (attribué à)	50	MONNIER Henry	127
CHAIX Louis	88	de MURA Francesco (attribué à)	55
CHARBONNEL (actif au XIX <sup>e</sup> siècle)	192	NICOLLE Victor Jean	98
CHARLET Nicolas Toussaint	126	NOGARI Giuseppe	57
CHIMENTI dit da Empoli, Jacopo (attribué à)	10	PALMIERI (école de)	52
COGNIEZ Léon	141 à 145	PARIZEAU Philippe Louis	83
COLAUD Etienne et son atelier (attribué à)	7	PATEL Pierre Antoine	42
de CONDAMY Charles	219	PERRIER François (attribué à)	41
van CONINXLOO Gillis (attribué à)	6	PERSON Henri	244
COOPER Robert	105	PIOLA Paolo Gerolamo	28
COURT Joseph-Désiré	117	PHILIPON Charles	129
DAGUERRE Louis	124	PREAULX Michel François (attribué à)	120
DAVID Jacques-Louis	111	PRUCHE Clément	190
DECAMPS Alexandre-Gabriel (école de)	131	PUVIS DE CHAVANNE Pierre	195
DEHODENCO Alfred	197	RIGAUD Hyacinthe	75
DELACROIX Eugène	133	ROBERT Hubert	87
DELAROCHE Paul	134	ROBERT Hubert (attribué à)	86
DELLA ROVERE Giovanni Mauro	20	ROLIN Th. (École française de la seconde moitié du XVIII <sup>e</sup> siècle)	96
DELOBEL Nicolas (attribué à)	71	ROOS Joseph	63
DORÉ Gustave	198 à 204	ROYER Henri	241
DUBOURJAL Savinien Edme	132	SAND Maurice	217, 218
DUCQ Joseph François	95	SCALBERT Jules	238
DUFEU Edouard	233	SUAU Jean	85
DUMANT (actif au XIX <sup>e</sup> siècle)	223	SWEBACH DESFONTAINES Jacques François	97
École des Anciens Pays-Bas du XVI <sup>e</sup> siècle	5	SWERTSCHOFF Nicolas	109
École anglaise du XVIII <sup>e</sup> siècle	62	VAUZELLE Jean-Lubin	125
École anglaise du XIX <sup>e</sup> siècle	108	van de VELDE Willem	32
École bolonaise du XVIII <sup>e</sup> siècle, entourage de Simone Cantarini	12	VERNET Joseph (école de)	72
École bolonaise du XVIII <sup>e</sup> siècle	18	VIANELLI Achille	103
École de l'Est du XVIII <sup>e</sup> siècle	67	VILLON Jacques	246
École flamande du XVIII <sup>e</sup> siècle	29, 30	VINCENT François-André	94
		de WAROQUIER Henry	251, 252, 253
		de WATBOT A.	107
		de WIT Jacob	66
		ZUBER Henri	234
École flamande du XVIII <sup>e</sup> siècle	60		
École florentine vers 1600	16		
École française du XVII <sup>e</sup> siècle	35, 36, 37, 38, 39, 40		
École française du début du XVIII <sup>e</sup> siècle	65		
École française du XVIII <sup>e</sup> siècle	69, 78, 79, 80, 84, 89, 92		
École française de la fin du XVIII <sup>e</sup> siècle	90		
École française vers 1700	68		
École française vers 1750	81		
École française du XIX <sup>e</sup> siècle	113, 121, 122, 136, 193, 220, 221, 232		
École française du début du XIX <sup>e</sup> siècle	110		
École française néoclassique du début du XIX <sup>e</sup> siècle	114		
École française de la première moitié du XIX <sup>e</sup> siècle	118		
École française vers 1800	116, 119		
École française vers 1900	239		
École génoise du XVIII <sup>e</sup> siècle	19		
École hollandaise du XVIII <sup>e</sup> siècle	31, 33		
École hollandaise du XVIII <sup>e</sup> siècle	59, 61		
École hollandaise vers 1800	104		
École italienne du XVI <sup>e</sup> siècle	5		
École italienne du XVIII <sup>e</sup> siècle	9, 11, 14, 15, 22, 24		
École italienne du XVIII <sup>e</sup> siècle	43, 44, 46, 47, 48, 51, 53, 54, 58		
École italienne néoclassique	100		
École italienne vers 1500	1		
École italienne vers 1600	13		
École italienne vers 1700	26		
École napolitaine	101, 102		
École romantique	130		
École vénitienne du XVIII <sup>e</sup> siècle	21		
ECKHOUT Victor	137		
FLANDRIN Paul	191		
FRANCO dit Il Semolei, Battista (attribué à)	2		
GABILLIOT François-Armédae140	23		
GARGIULO dit Micco SPADARO Domenico	23		
GASTINE Camille-Auguste 146 à 176, 178 à 181, 183 à 188	196		
GÉRÔME Jean-Léon	196		
GIANI Felice	49		
GREUZE Jean-Baptiste	82		
HACKERT Jacob Philipp	64		
HESSE Alexandre (attribué à)	182		
HILAIRE Jean-Baptiste (attribué à)	91		
INGRES Jean-Auguste-Dominique (atelier de)	139		
INGRES Jean-Auguste-Dominique (école de)	138		
ISABEY Eugène	189		
JEANNIOT Pierre Georges	231		
JOYANT Jules-Romain	123		
KRUG Edouard	205 à 216		
LECLERC Sébastien	70		
LEBOURG Albert	226		
LEGRAND Paul Emmanuel	240		





## Le XVI<sup>e</sup> siècle



1

École italienne vers 1500

*Étude d'homme en pied*

Plume et encre brune

13,2 x 4,8 cm

Numéroté «12» en haut à droite

Taches, petits manques

en bas à droite

3 000/4 000 €



(reproduit en taille réelle)



2



3

2

- Attribué à Battista FRANCO dit Il Semolei

(Venise v. 1510 – 1561)

**Étude de tête et putto**

Plume et encre brune

15,6 x 13,4 cm

Inscriptions à la plume au centre :

« Farrita Foltiera ? »

Rousseurs, taches

1 000/1 500 €

3

- École italienne du XVI<sup>ème</sup> siècle

**Bacchus avec un félin à ses pieds**

Sanguine détournée

13,6 x 6,9 cm

Petites taches

Provenance

Ancienne collection J. Richardson Sr,  
son cachet en bas à droite (L.2184)

600/ 800 €

4

- École d'Annibal CARRACHE

(Bologne 1560-Rome 1605)

**Feuille recto-verso :**

**Deux paysages italiens**

Plume et encre brune, crayon noir

19 x 25,4 cm

Taches, trous

800/1 000 €



4



5

5

- École des Anciens Pays-Bas

du XVI<sup>ème</sup> siècle

**Projet de vitrail**

Plume et encre brune,

lavis gris

Diamètre : 23,5 cm environ

Epidermures, taches,

restauration

1 000/1 200 €



6

- Attribué à Gillis van CONINXLOO

(Anvers 1544 – Amsterdam 1606)

**Paysage au bosquet d'arbres**

Plume et encre brune, lavis d'indigo

29,9 x 38,3 cm

Pliure centrale verticale, taches,

coin inférieur gauche restauré,

insolé

2 000/3 000 €



7

Attribué à Etienne Colaud  
(actif entre 1512-1541) et atelier  
*Transport du corps mort d'un  
saint martyr (Saint Etienne?),  
procession de la Fête-Dieu*

Gouache  
12,2 x 22,4 cm environ pour les deux  
Plusieurs fragments de décors  
enluminés forment le montage  
Petites pliures, petites taches

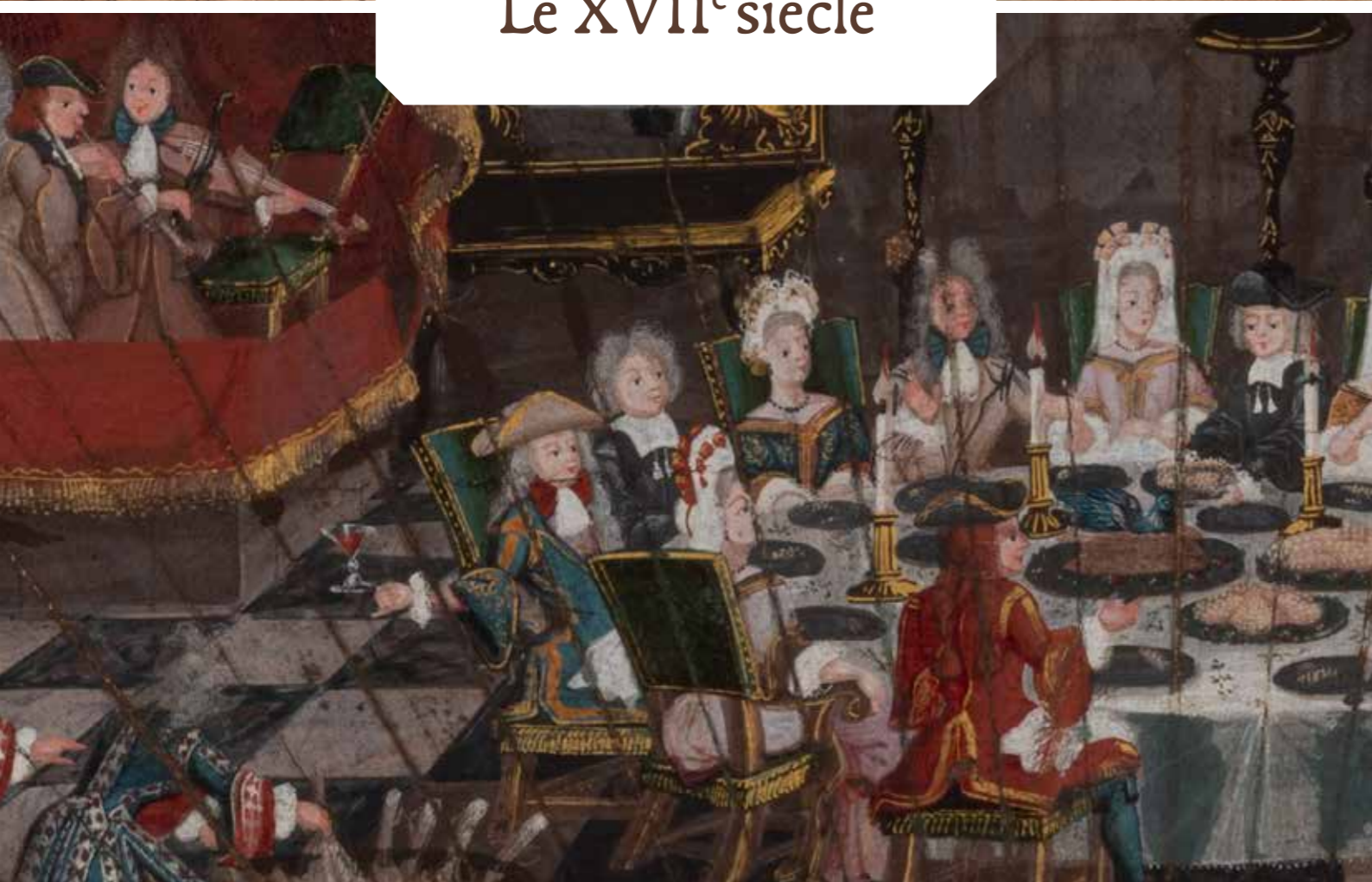
Ce lot est présenté  
conjointement avec Ariane Adeline,  
40 rue Gay-Lussac 75005 Paris,  
06 42 10 90 17

3 000/4 000 €





## Le XVII<sup>e</sup> siècle



8

-

Attribué à  
Giovanni Andrea ANSALDO  
(Voltri 1584 – Gênes 1638)  
*Annonciation*  
Pierre noire  
42,7 x 26,8 cm  
Taches, dessin de forme cintrée

400/500 €

9

-  
École italienne du XVII<sup>ème</sup> siècle  
*Religieux en adoration*  
Crayon noir rehauts de gouache  
blanche sur papier bleu  
40,5 x 26 cm  
Annoté « Fiasella ? »  
Une étude de drapé au verso  
Taches, pliures sur les bords

300/400 €

10

-  
Attribué à Jacopo CHIMENTI  
dit da Empoli  
(Florence 1551 – 1640)  
*La Vierge apparaissant  
à un évêque*  
Plume et encre noire et brune  
et rehauts de gouache blanche  
33,8 x 20,9 cm  
Pliures horizontales, taches,  
épidermures, traces de  
restaurations  
On y joint un dessin italien  
du XVI<sup>ème</sup> siècle

400/600 € le lot de deux



9



10

11

-  
École italienne  
du XVII<sup>ème</sup> siècle  
*Etude de femme drapée  
de trois-quarts*  
Sanguine sur papier  
anciennement bleu  
30,5 x 20 cm  
Pliures, taches,  
mouillures, insolé

400/600 €

12

-  
École bolonaise  
du XVII<sup>ème</sup> siècle,  
entourage de  
Simone Cantarini  
*Etude de femme*  
Sanguine  
15,1 x 11,8 cm  
Petites taches,  
petites épidermures  
sur la gauche  
et près du visage

400/600 €



12



13



14



15

13  
-  
École italienne  
vers 1600  
**Portrait triomphal d'un  
maréchal à cheval**  
Plume et encre brune  
16,7 x 23,1 cm  
Pliures, légèrement insolé

600/800 €

14  
-  
École italienne du  
XVII<sup>ème</sup> siècle  
**Le repos pendant la  
fuite en Egypte d'après  
Federico Barocci**  
Gouache sur vélin  
montée sur cuivre,  
rehauts d'or  
20,5 x 16,7 cm  
Ecaillures et épidermures

1000/1500 €

15  
-  
École italienne  
du XVII<sup>ème</sup> siècle  
**Le Char du Printemps**  
Plume et encre brune,  
lavis gris et brun  
28,6 x 15 cm

600/800 €

16  
-  
École florentine  
vers 1600  
**Groupe de trois  
femmes**  
Plume et encre brune,  
lavis gris  
20,7 x 14,7 cm  
Forme irrégulière, coins  
supérieurs et coin  
inférieur gauche coupés  
Attribution à Jacques  
Bellange au verso  
Rousseurs, taches

1 000/1 500 €

17  
-  
Attribué à Giovanni  
Francesco BARBIERI  
dit le GUERCHINI  
(Cento 1591 –  
Bologne 1666)  
**Venus, l'Amour,  
Mars et le Temps**  
Sanguine  
17 x 24,2 cm  
Mise au carreau  
au crayon  
Taches, pliures, trous,  
deux feuilles collées

2 000/3 000 €







19



20



21



22



18

-  
École bolonaise  
du XVII<sup>ème</sup> siècle  
**L'Assomption**  
Crayon noir, lavis brun  
39,5 x 29,8 cm  
Inscriptions et anciennes  
attributions à Tiepolo et Barocci  
au dos  
Rousseurs

200/300 €

19

-  
École génoise  
du XVII<sup>ème</sup> siècle  
**Deux prophètes**  
Plume et encre noire, lavis brun  
16,9 x 43 cm  
Petite pliure au coin inférieur droit,  
bord inférieur irrégulier

400/600 €

20

-  
Giovanni Mauro DELLA ROVERE  
(Milan 1575- 1640)  
**Moïse tenant les Tables de la Loi?**  
Plume et encre brune,  
rehauts de gouache blanche  
sur papier anciennement bleu  
17,2 x 12,7 cm  
Traces de crayon noir  
Petites pliures, gouache  
légèrement oxydée

800/1000 €

21

-  
École vénitienne du XVII<sup>ème</sup> siècle  
**Le Miracle du mari jaloux**  
Plume et encre brune, lavis brun,  
rehauts de gouache blanche  
21,1 x 26,4 cm  
Attribution à Mattia Preti au dos  
Traces de sanguine en haut  
à gauche, dessin collé en plein,  
gouache oxydée, petit manque  
au coin inférieur droit, légères  
piqûres et épidermures, trace  
d'incision au centre droit

**Provenance:** Ancienne collection  
T. Lawrence, son cachet en bas  
au centre (L.2445)  
Ancienne collection J.-F. Gigoux,  
son cachet en bas à gauche  
(L.1164)  
Ancienne collection C. Gasc, son  
cachet en bas au centre (L.544)  
Ancienne collection R. Udny, son  
cachet en bas à droite du montage  
(L.2248)

Quoique de composition différente,  
le thème est le même que celui de  
la fresque du Titien à la Scuola del  
Santo de Padoue

800/1 200 €

22

-  
École italienne  
du XVII<sup>ème</sup> siècle  
**Feuille d'études d'hommes  
âgés assis et priant**  
Sanguine  
20 x 12,7 cm  
Au verso, une contre-épreuve  
à la sanguine  
Petites taches

600/800 €

23

-  
Domenico GARGIULO dit Micco SPADARO  
(Naples 1609 – 1675)  
**La rencontre d'Eliezer et Rebecca au puits**  
Plume et encre brune  
14,5 x 29,2 cm  
Déchirure restaurée sur le côté droit  
au niveau du chameau, petites taches  
Mise aux carreaux à la sanguine  
en vue d'un report

Le sujet fut traité en peinture par Gargiulo  
à plusieurs reprises (voir G. Sestieri et B. Daprà,  
Domenico Gargiulo detto Micco Spadaro, Milan,  
1#994, ed Jandi Sapi Editori, n°50-51-52-53,  
repr.). On retrouve des affinités stylistiques dans  
de nombreux dessins, exécutés avec une plume  
nerveuse pour les contours et des ombrages  
hachurés rapidement en traits parallèles  
(voir opus cité supra, D1-D2-D4-D9).

2 500/3 000 €



24  
-  
**École italienne du XVII<sup>ème</sup> siècle**  
**La Sybille de Damas**  
**ou de Delphes**  
Plume et encre brune,  
lavis d'indigo,  
rehauts de gouache blanche  
18,8 x 13,6 cm  
Annotation indistincte  
en bas à gauche  
Dessin restauré sur la droite,  
importantes taches,  
gouache oxydée

Provenance :  
Ancienne collection N. Hone, son  
cachet en bas à droite (L.2793)

1 500/2 000 €



25  
-  
**Paolo de MATTEIS (Piano del**  
**Cilento 1662 – Naples 1728)**  
**Neptune enlevant Amphitrite**  
Lavis brun et crayon noir  
39,6 x 27,6 cm  
Signé et monogrammé dans le bas  
à l'envers à la plume et encre brune  
Monogrammé en bas à droite  
à l'endroit  
Pliures centrale horizontale,  
pliure sur la droite,  
bord supérieur irrégulier

1 200/1 500 €



26  
-  
**École italienne vers 1700**  
**Pêcheurs à la ligne**  
**au bout d'un chemin**  
Lavis brun  
11,4 x 18,1 cm  
Attribution au Guerchin  
sur le montage

600/800 €



27  
-  
**Attribué à Carlo MARATTA**  
**(Camerano 1625 – Rome 1713)**  
**Étude de figure drapée assise**  
**et reprise de bras**  
Sanguine et rehauts de craie  
blanche sur papier bleu  
26,4 x 37,7 cm  
Annoté «Carlo Maratta fece» à  
la plume en bas au centre  
Anciennes inscriptions au verso  
Taches, pliures, rousseurs, trou,  
petites déchirures aux bords

2 000/3 000 €



28  
-  
**Paolo Gerolamo PIOLA**  
**(Gênes 1666 – 1724)**  
**Adoration des bergers**  
Lavis brun sur traits de  
crayon noir  
31,7 x 29,5 cm  
Annoté «Domenico Piola»  
au verso  
Petites rousseurs,  
petites pliures, traces de  
restauration en haut  
à gauche

2 000/2 500 €



29



30



32



31

29

- **École flamande du XVII<sup>ème</sup> siècle**  
**Saint en prière**

Lavis brun, crayon noir  
et rehauts de gouache blanche  
24,5 x 18,2 cm  
Inscription illisible dans la marge  
Manque sur le bord droit,  
pliure dans le haut,  
petite déchirure dans la marge  
On y joint deux paysages

**400/600 € le lot de trois**

30

- **\* École flamande du XVII<sup>ème</sup> siècle**  
**La Présentation au Temple**

Plume et encre brune, lavis gris,  
traces de crayon noir  
15 x 20 cm  
Annoté « Le Sueur » en bas à droite  
Petites taches

**200/300 €**

31

- **École hollandaise du XVII<sup>ème</sup> siècle**  
**Études de jambes avec reprises**

Sanguine et rehauts de craie blanche  
sur papier bleu  
29,3 x 19,1 cm  
Étude de bras au verso annotée  
« van ostade »  
Pliures horizontales et petites  
rousseurs dans le haut,  
traces d'insolation  
On y joint un paysage animé

**400/600 € le lot de deux**



34

32

- **Willem van de VELDE**  
**(Leyde 1611 – Londres 1693)**  
**Marine**

Plume et encre brune, lavis  
gris, traces de crayon noir  
14,9 x 29,7 cm  
Monogrammé en bas à droite  
Légères rousseurs

**1 500/2 000 €**

33

- **École hollandaise**  
**du XVII<sup>ème</sup> siècle**  
**Paysage au muret**

Crayon noir, lavis gris  
9,7 x 15,2 cm  
Taches

**300/400 €**

34

- **BOITARD François**  
**(v. 1670 – La Haye v. 1715)**  
**Bacchanale**

Plume et encre noire,  
lavis brun, sanguine  
14,6 x 45,2 cm  
Pliures, rousseurs, piqûres,  
petites taches,  
dessin collé en plein

**400/600 €**



33



35



36



37



38

35

-  
**École française du XVII<sup>ème</sup> siècle**  
**Étude de femme nue accoudée**

Crayon noir, rehauts de craie blanche  
sur papier préparé en violet  
15,2 x 13,2 cm  
Bord inférieur irrégulier, petite déchirure sur  
le bord gauche, petites taches au coin,  
numéroté au verso

800/1 200 €

36

-  
**École française du XVII<sup>ème</sup> siècle**  
**Saint François en prière,**  
**d'après Annibal Carrache**

Plume et encre brune,  
lavis brun sur traits de crayon noir  
35,6 x 25,3 cm  
Taches, petites pliures et déchirures  
Ancienne attribution à Luca Cambiaso  
au verso

**Provenance :**  
ancienne collection B. Hausmann,  
son cachet en bas à gauche (L.377)

300/500 €

37

-  
**\* École française du XVII<sup>ème</sup> siècle**  
**La Nativité**

Plume et encre brune, lavis brun,  
traces de crayon noir  
17 x 11,9 cm  
Annoté « Mignard » en bas à droite  
Mis au carreau au crayon noir  
Légèrement insolé

600/800 €

38

-  
**École française XVII<sup>ème</sup> siècle**  
**Paysage animé à la place forte**

Plume et encre brune  
13,8 x 24 cm  
On y joint deux scènes de bataille

300/400 € le lot de trois



39

39

-  
**École française du XVII<sup>ème</sup> siècle**  
**Projet d'éventail :**  
**les plaisirs du mariage, le repas**

Gouache  
19,4 x 38,4 cm  
Titré sur le montage, inscription  
sur le montage partiellement  
effacée  
Déchirures, traces des pliures pour  
les baleines de l'éventail, manques

1 200/1 500 €

40

-  
**École française du XVII<sup>ème</sup> siècle**  
**Tête d'homme barbu de profil**

Crayon noir  
31,5 x 25 cm  
Petites taches

1 000/1 500 €

41

-  
**Attribué à François PERRIER**  
**(Pontarlier 1594 – Paris 1649)**  
**Saint guérissant les enfants**

Plume et encre brune, lavis brun,  
rehauts de gouache blanche  
20,5 x 16 cm  
Annotation peu lisible  
en bas à droite  
Usures, taches, petites pliures

1 500/2 000 €



40



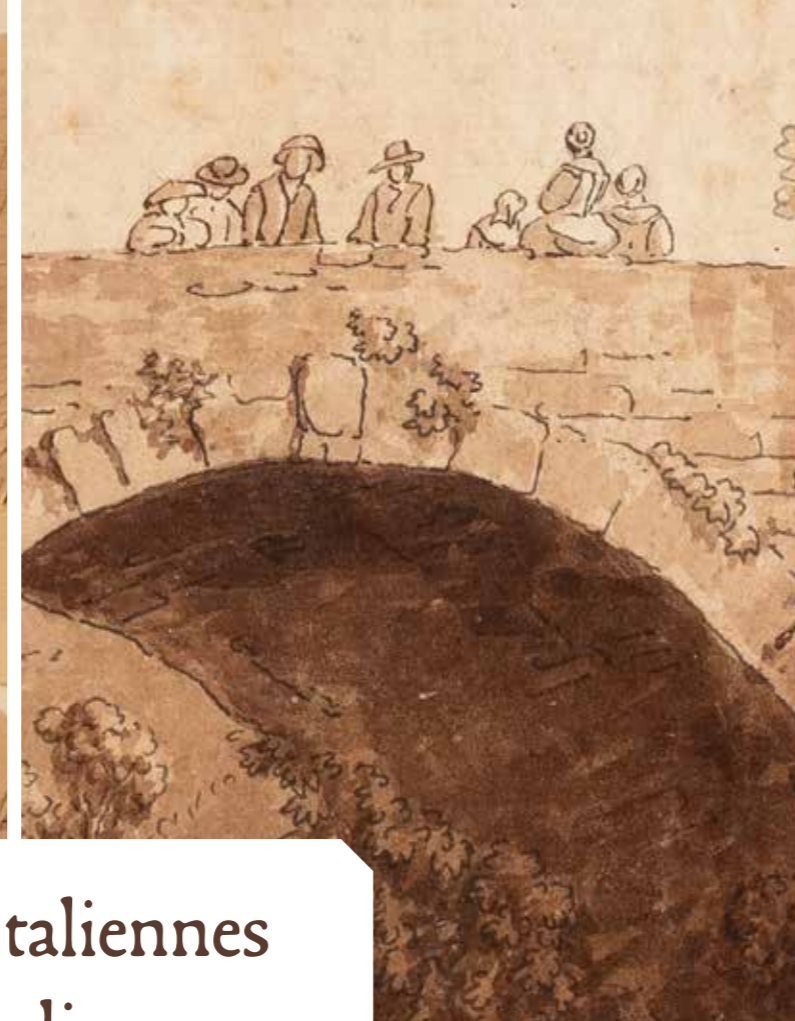
41



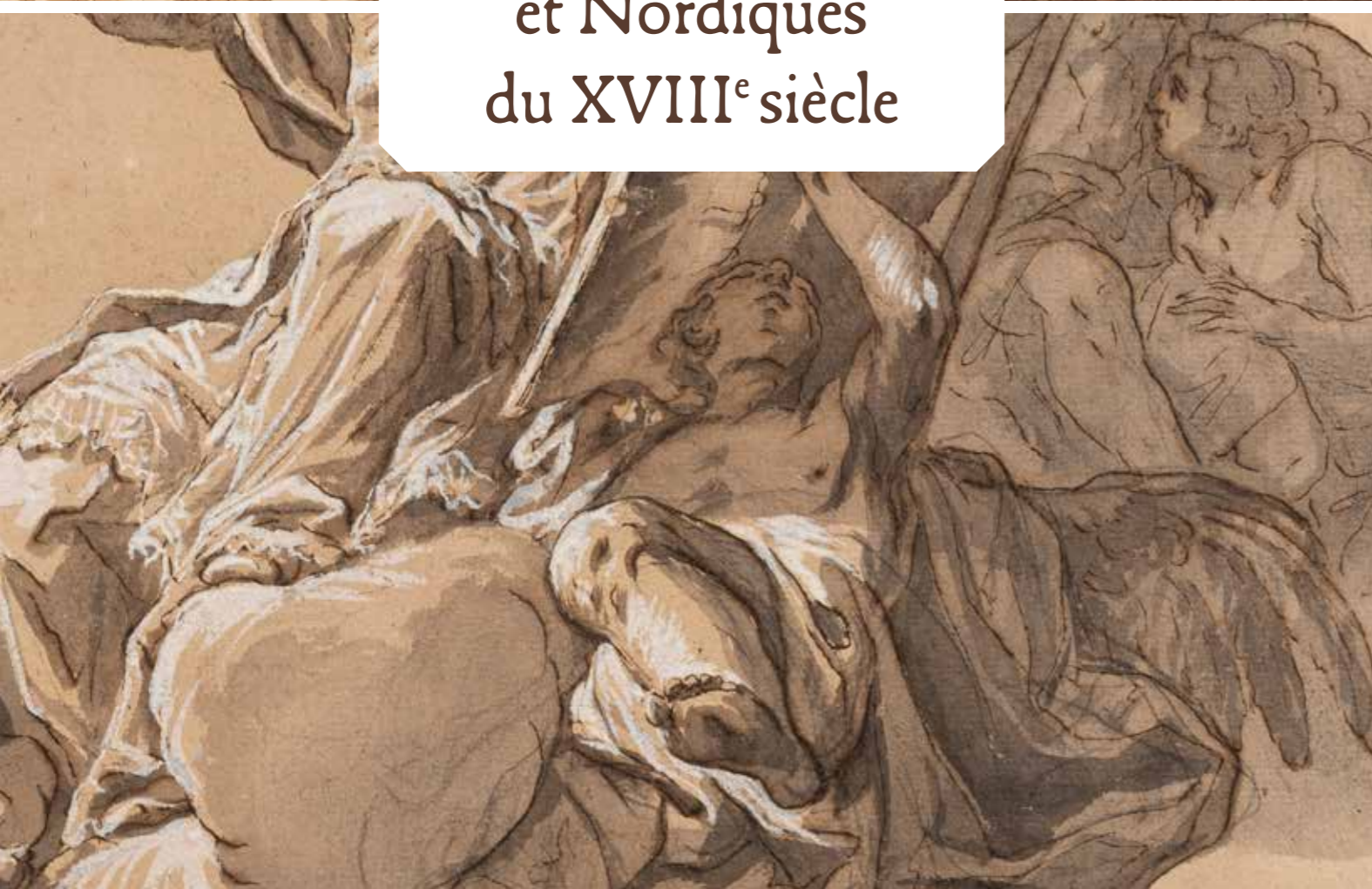
42

**Pierre Antoine PATEL (1648 - 1707)**  
***Paire de caprices architecturaux***  
Gouache  
21 x 27,5 cm environ pour les deux  
Signés et monogrammés en bas  
à gauche, l'un daté «1689»  
Annoté «Patel» sur le montage

**6 000/8 000 € la paire**



## Écoles Italiennes et Nordiques du XVIII<sup>e</sup> siècle



43

43

-  
**École italienne  
du XVIII<sup>ème</sup> siècle**  
**La piscine probatique**  
Plume et encre brune sur traits  
de crayon noir, lavis brun  
14,9 x 19,4 cm  
Bord supérieur irrégulier, petite  
déchirure sur la gauche, petite  
pliure sur la droite  
On y joint une copie d'après  
François Boucher et une copie  
d'après Lippo Memmi

500/600 € le lot de trois

44

-  
**École italienne XVIII<sup>ème</sup> siècle**  
**Ambassade devant le pape**  
Plume et encre brune, lavis gris  
sur traits de crayon noir  
25,5 x 39,4 cm  
Petites taches, petites pliures  
sur les bords et pliure verticale  
centrale

600/800 €

45

-  
**Attribué à Carlo CARLONE  
(Scaria 1686 – Côme 1775)**  
**Adam et Eve chassés du  
Paradis sous les yeux d'Hercule**  
Plume et encre brune, lavis gris  
sur traits de crayon noir  
21,2 x 32 cm  
Attribution à Carlo Carlone  
au dos  
Annoté «J. B. Coclers F./  
Ex. coll.: H. Hamal» au verso  
Traces d'incisions, petites taches

Provenance :  
ancienne collection Hamal,  
inscription au verso (L.1231)

800/1 200 €



44



45

46

-  
**École italienne  
du XVIII<sup>ème</sup> siècle**  
**Intérieur de palais**  
Plume et encre brune,  
lavis gris  
13,6 x 18,1 cm  
Au verso, une paysanne  
avec un enfant

200/300 €

47

-  
**École italienne  
du XVIII<sup>ème</sup> siècle**  
**Etude d'homme assis  
d'après Salvator Rosa**  
Sanguine  
24 x 17,7 cm  
Taches, légère déchirure  
sur le bord gauche

200/300 €

48

-  
**École italienne  
du XVIII<sup>ème</sup> siècle**  
**La Sainte Famille**  
Plume et encre brune, lavis brun  
14,4 x 11,7 cm

200/300 €



48



50



51



53

49

- Felice GIANI (San Sebastiano Curone 1758 – Rome 1823)  
**Scène biblique, fragment**  
Plume et encre brune, lavis brun  
9,8 x 12 cm  
Petit manque au bord inférieur gauche  
On y joint une étude de tête

200/300 € le lot de deux

50

- Attribué à Francesco CASANOVA (Londres 1727 – Mödling 1803)  
**Ouvriers sur un chantier**  
Plume et encre brune, crayon noir, lavis brun sur papier beige  
48 x 32,7 cm  
Annoté «Casanova» et daté «1764» en bas à droite  
Petites taches

500/600 €

51

- École italienne XVIII<sup>ème</sup> siècle  
**Projet de décor**  
Plume et encre brune et lavis gris sur traits de crayon noir  
25,3 x 16 cm  
On y joint un portrait d'homme et une scène mythologique

400/600 € le lot de trois

52

- École de PALMIERI  
**Paysans dans un paysage arboré**  
Plume et encre noire, lavis gris  
41 x 54 cm  
Insolé et rousseurs

300/500 €

53

- École italienne du XVIII<sup>ème</sup> siècle  
**Terme**  
Crayon noir, gouache blanche, lavis brun  
26,4 x 19,2 cm  
Pliures, taches, déchirures

400/600 €

54

- École italienne XVIII<sup>ème</sup> siècle  
**Hercule et Omphale**  
Plume et encre noire, lavis brun, traces de crayon noir  
23,5 x 30 cm  
On y joint un portrait de femme en pied et un dessin représentant Apollon et Daphné

400/600 € le lot de trois

55

- Attribué à Francesco de MURA (Naples 1696 – 1782)  
**Saint Grégoire, groupe plafonnant**  
Plume et encre brune, lavis, rehauts de gouache blanche, traces de crayon noir  
33,8 x 36,6 cm  
Pliure verticale centrale et petites pliures, petite mouillure en haut à gauche, piqûre dans le haut

2 000/2 500 €

56

- Pompeo BATONI (Lucques 1708 – 1787) et entourage  
**Ensemble de neuf dessins représentant des études de drapé, personnages, figures...**  
Sanguine, crayon noir, rehauts de craie blanche  
Dimensions variées  
La plupart des feuilles annotée « Mengs » dans le bas  
Déchirures sur les bords, mouillures, pliures

1 500/2 000 €



55



56

57

- Giuseppe NOGARI (Venise 1699 – 1763)  
**Portrait de femme âgée**  
Crayon noir et rehauts de craie blanche sur papier anciennement bleu  
18 x 12,5 cm  
Attribution à Nogari annotée sur le montage ancien

1 200/1 500 €

58

- École italienne du XVIII<sup>ème</sup> siècle  
**Projet de cadre**  
Plume et encre brune, lavis brun  
25,2 x 20,3 cm  
Importantes taches  
On y joint un dessin du XIX<sup>ème</sup> siècle

200/300 € le lot de deux



57

54



60



61



62



63

59

-  
École hollandaise  
du XVIII<sup>ème</sup> siècle  
**Paysage d'Italie**  
avec une fortification

Plume et encre brune, lavis  
gris-bleu  
21 x 16 cm

200/300 €

60

-  
École flamande  
du XVIII<sup>ème</sup> siècle  
**Paysage au moulin**

Lavis brun sur traits de  
crayon noir  
17,2 x 26,4 cm  
Annoté « Van Goyen 1679 »  
en bas à droite  
Manque restauré sur le bord  
gauche  
Trace de cachet en bas à  
gauche  
On joint une vue  
d'architecture animée

400/600 € le lot de deux

61

-  
École hollandaise  
du XVIII<sup>ème</sup> siècle  
**Paysage de ville portuaire**

Plume et encre noire et  
brune, lavis gris  
9,3 x 19,2 cm  
Légères rousseurs  
dans le haut

600/800 €

62

-  
École anglaise  
du XVIII<sup>ème</sup> siècle  
**Scène dramatique**

Plume et encre brune, lavis  
brun sur papier beige  
23,4 x 19,1 cm  
Traces de crayon noir  
Une étude de scène d'un roi  
au verso  
Daté en bas à gauche  
« May 24 1779 »  
Déchirures sur les bords,  
pliures

400/500 €

63

-  
**Joseph ROOS**  
(Vienne 1726 - 1805)  
**Étude de vache**

Pierre noire et plume  
et encre brune  
16,6 x 18,8 cm  
Signé à la plume et encre  
brune en bas à droite  
Taches, petite piqûre dans  
le haut, les deux bords  
inférieurs coupés

Provenance :

Ancienne collection  
Destailleur, son cachet en  
bas au centre (L.740)  
On joint une étude de  
brebis à la sanguine

600/800 € le lot de deux

64

-  
**Jacob Philipp HACKERT**  
(1737 Prenzlau - San Piero  
di Careggi 1807)  
**Arche de pont dans  
les gorges de Civita  
Castellana**

Plume et encre noire et  
brune, lavis brun  
37,1 x 23,7 cm  
Situé en haut à gauche,  
signé en bas à gauche  
Petite déchirure en bas à  
gauche, coin inférieur droit  
restauré, rousseurs dans le  
haut, dessin doublé

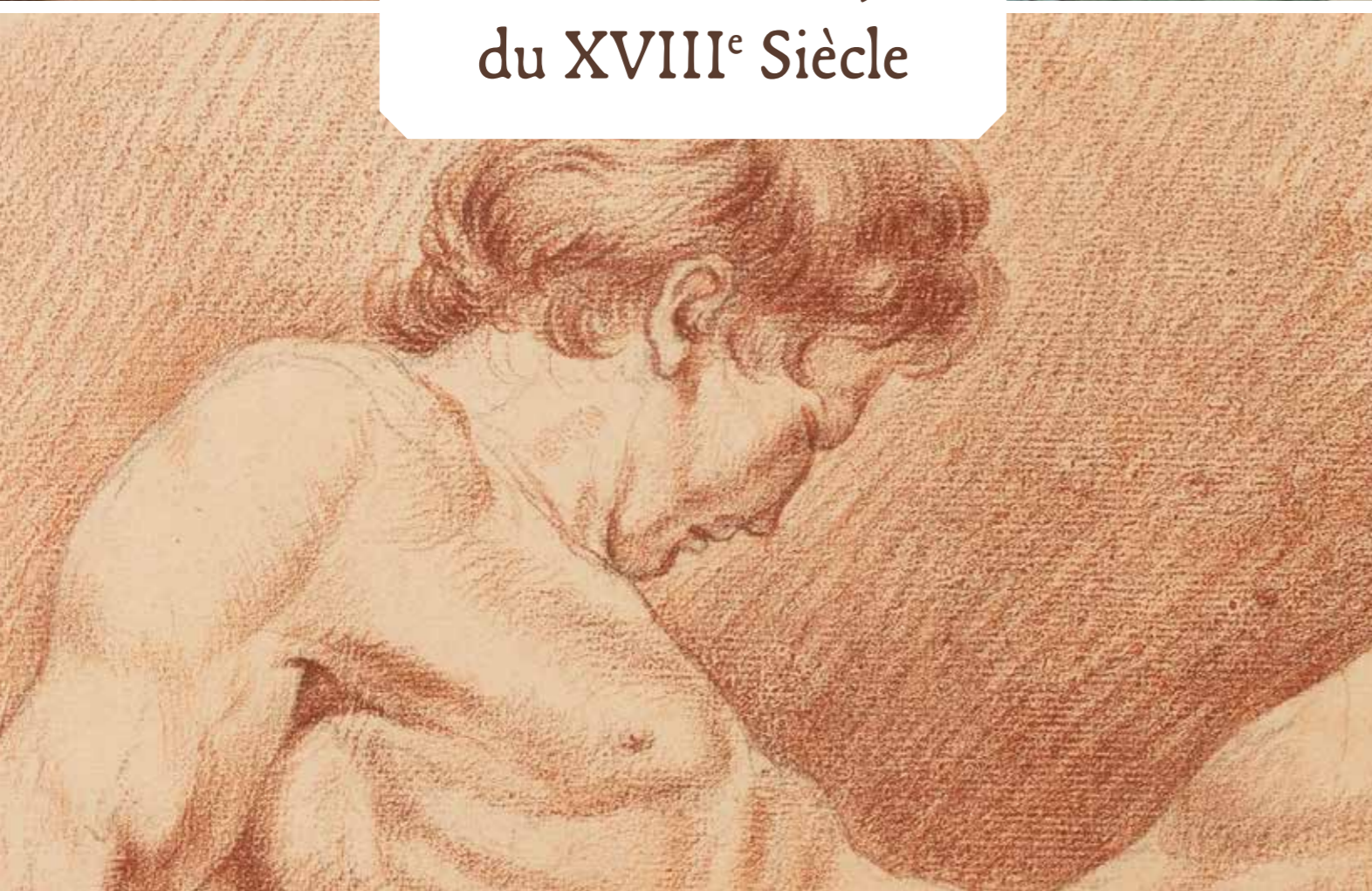
2 000/2 500 €







Les artistes français  
du XVIII<sup>e</sup> Siècle



65  
-  
**École française du début du XVIII<sup>ème</sup> siècle**  
**Portrait de l'Abbé Ledesmé**  
Gouache sur vélin  
10,4 x 8,2 cm  
Inscription ancienne au verso :  
« L'abbé Ledesmé / frère du père de Jean Charles Ledesme / officier des gardes francs »  
Traces d'anciennes étiquettes

500/600 €

66  
-  
**Jacob de WIT (1655-1754)**  
**Allégorie de la Médecine**  
Plume et encre noire, lavis brun, rehauts de gouache blanche  
19,5 x 15 cm  
Signé en haut à droite

600/800 €

67  
-  
**École de l'Est du XVIII<sup>ème</sup> siècle**  
**Déposition du Christ d'après un maître**  
Sanguine  
30,2 x 21,8 cm  
Petites taches

200/300 €

68  
-  
**\* École française vers 1700**  
**Jésus et la femme adultère**  
Plume et encre brune sur traits de crayon noir  
12,8 x 18 cm  
Annoté « Poussin » en bas à droite  
Annotation indistincte en bas à gauche  
Traces de passe-partout

200/300 €

69  
-  
**École française du XVIII<sup>ème</sup> siècle**  
**Paysage**  
Sanguine  
22,8 x 35,9 cm  
Taches  
On y joint une contre-épreuve à la sanguine

300/400 € le lot de deux





70



71



72



74



75

70

- Sébastien LECLERC  
(Paris 1676 – 1763)  
*Procension dans la cour de Versailles*  
Plume et encre brune et noire, lavis gris  
9,8 x 27,5 cm  
Pliure verticale centrale, petites taches, traces de restauration aux quatre coins

1 500/2 000 €

71

- Attribué à Nicolas DELOBEL  
(Paris 1693 – 1763)  
*Rue de Rome*  
Plume et encre brune, lavis gris et bistre, rehauts de gouache blanche  
12,7 x 19,1 cm  
Situé en bas à la plume  
Petite rousseur à droite, dessin collé en plein

400/500 €

72

- École de Joseph VERNET  
(Avignon 1714 – Paris 1789)  
*Le séchage du filet*  
Plume et encre brune sur traits de crayon noir  
26,5 x 21,5 cm  
Étude de jambe et visage au verso  
Attributions diverses au verso  
Taches, pliure verticale sur la gauche  
On y joint un paysage animé près de la mer

300/400 € le lot de deux

73

- École de François BOUCHER  
(Paris 1703 – 1770)  
*Trois femmes près de l'âtre*  
Sanguine  
24,3 x 17,9 cm  
Petites taches, bord inférieur irrégulier  
On y joint une étude de femme en pied sur papier bleu

300/400 € le lot de deux

74

- François BOUCHER  
(Paris 1703 – 1770)  
*Concert chinois*  
Contre-épreuve à la sanguine  
32,4 x 24,2 cm  
Signé «Boucher» en bas à gauche  
Petites taches, dessin collé en plein

400/600 €

- Hyacinthe RIGAUD  
(Perpignan 1659-Paris 1743)  
*Deux études de bras et une esquisse de visage*

Crayon noir, rehauts de craie blanche sur papier bleu  
26,4 x 25,8 cm  
Numéroté « 31 » au verso  
Petites taches, petite mouillure sur la gauche

Notre dessin est très proche techniquement d'une feuille conservée au musée de Rouen (inv. AG 1975.4.703).

Comme le dessin de Rouen, nos études de bras sont à mettre en rapport avec le portrait de Konrad Detlef aujourd'hui conservé au Herzog Anton Ulrich Museum, Brunswick (inv. GG724). Le portrait de femme peut être rapproché, en sens inverse, du portrait dessiné d'Amalie Ernestine Phélypeaux, conservé à l'Albertina à Vienne (inv.11928).

Nous remercions Madame James-Sarazin de nous avoir aimablement confirmé l'authenticité du dessin après un examen de visu, et pour les informations afférentes.

4 000/5 000 €



76



76

76

-  
Jean-Baptiste LE PAON (Paris 1738 – 1785)  
**Scènes de foire**

Plume et encre brune sur traits de crayon noir,  
lavis brun et gris, gouache blanche  
21 x 43,5 cm les deux  
Insolé, petites taches

1 200/1 500 € la paire

77

-  
Attribué à Jean-Baptiste LE PAON (Par  
**Scène de bataille**

Plume et encre brune sur traits de crayon noir,  
lavis brun  
17 x 21,8 cm  
Petites taches

600/ 800 €

78

-  
École française du XVIII<sup>ème</sup> siècle  
**Deux projets de vignettes**

Plume et encre noire sur traits de crayon noir  
7,1 x 18,8 cm  
Pliures

300/ 400 € le lot de deux

79

-  
École française du XVIII<sup>ème</sup> siècle  
**Hero et Léandre?**

Plume et encre brune, aquarelle  
20 x 24,8 cm  
Légèrement insolé,  
restauration en haut à droite

300/ 400 €

80

-  
École française du XVIII<sup>ème</sup> siècle  
**Scène de taverne**

Plume et encre noire,  
lavis brun sur traits de sanguine  
14,5 x 20 cm  
Quelques rousseurs et épidermures

200/ 300 €



77



79



81

-  
École française vers 1750  
**Vue de la ville de Caen  
avec les armes du Maréchal  
de Coigny**

Plume et encre noire, lavis gris,  
traits de crayon noir  
54 x 86,3 cm  
Pliure centrale verticale, taches

3 000/ 4 000 €

82

-  
Jean-Baptiste GREUZE  
(Tournus 1725 – 1805)  
**Scène de taverne animée**

Lavis gris sur traits de crayon  
noir  
12,8 x 18 cm  
Signé en bas à gauche  
Manque sur le bord supérieur  
droit, épidermures, pliures

3 000/ 4 000 €





83



85



86



84

83

-  
**Philippe Louis PARIZEAU**  
(Paris 1740 - 1801)

**Scène antique**

Plume, encre de Chine,  
lavis de bistre  
48 x 65 cm  
Signé et daté de «1770»  
Doublé

500/600 €

84

-  
**\* École française**  
**du XVIII<sup>ème</sup> siècle**  
**Scène de l'Ancien**  
**Testament**

Plume et encre brune sur  
traits de crayon noir, lavis  
brun,  
19 x 14 cm  
Petites épidermures

200/300 €

85

-  
**Jean SUAU**  
(Toulouse 1758 - 1856)

**Hercule et le lion de Némée**

Plume et encre brune, lavis  
brun  
15,3 x 21,2 cm  
On y joint un dessin  
du même artiste

400/600 € le lot de deux

86

-  
**Attribué à Hubert ROBERT**  
(Paris 1733 - 1808)

**Personnages derrière**  
**l'abside d'une église**

Plume et encre brune, lavis  
brun sur traits de crayon  
noir  
14,3 x 19, 4 cm

500/600 €

87

-  
**Hubert ROBERT (Paris 1733-1808)**

**Lavandières près d'un aqueduc**

Crayon noir  
23,2 x 18,4 cm  
Traces d'encre brune  
Bord gauche irrégulier,  
petites mouillures sur la droite  
Marque de collection au verso

**Provenance :**

Vente Chef d'œuvre de la collection  
de Martine, Comtesse de Béhague,  
provenant de la succession du  
Marquis de Ganay, Sotheby's,  
Monaco, 1er décembre 1989, n°55

1 500/2 000 €



87



88

88

-  
**Louis CHAIX**  
(Aubagne 1744 - Paris 1811)

**Paysage de forêt italienne**

Crayon noir  
47 x 32,5 cm  
Signé à la plume en bas à droite  
Signé et daté 1781 sur le montage  
Pliure et petites épidermures  
dans le haut, dessin collé en plein

2 000/3 000 €



89  
-  
**École française du XVIII<sup>ème</sup> siècle**  
**Académie d'homme allongé**  
Sanguine sur traits de crayon noir  
41,7 x 57,3 cm  
Pliures, insolation en bas à gauche

500/600 €

90  
-  
**École française de la fin du XVIII<sup>ème</sup> siècle**  
**Portrait de femme au fichu**  
Trois crayons  
31,5 x 25,8 cm  
Papier doublé sur toile  
Importantes mouillures, petite déchirure au centre, petites taches

400/600 €

93  
-  
**Attribué à François-André VINCENT (Paris 1746 – 1816)**  
**Cinq têtes d'après le Testament d'Eudamidas de Nicolas Poussin**  
Lavis brun sur trait de pierre noire  
22,9 x 35,9 cm  
Annoté «Fragonard» en bas à droite

**Provenance :**  
Vente anonyme, Nantes (Couton-Veyrac-Jamault), le 25 septembre 2012, n°68 (attribué à F.A. Vincent)  
Chez Michel Gierzod  
Collection particulière, France

**Bibliographie :**  
Jean-Pierre Cuzin, Vincent, entre Fragonard et David, Paris, ed.Arthena, 2013, n°298D bis, repr., p.413

Notre dessin reprend isolément cinq têtes d'après le tableau de Poussin, en respectant l'emplacement approximatif de la composition. Vincent possédait une version du Testament d'Eudamidas, d'après laquelle son ami le graveur Bervic réalisa une planche de la composition. Il est possible que Vincent ait réalisé ces études de tête d'après le tableau qu'il possédait.

1 500/2 000 €

94  
-  
**François-André VINCENT (Paris 1746 – 1816)**  
**Portrait-charge de l'architecte Pierre Rousseau portant un bonnet de nuit, vers 1773**  
Plume et encre brune  
Diamètre : 15,7 cm  
Signé et daté 1773 en bas à gauche  
Annoté «Rousseau buvant / dela pisanne ?»  
Petites rousseurs, piqûre de compas, feuille incisée sur la droite, dessin sur deux feuilles contrecollées

**Bibliographie :** Onzièmes rencontres internationales du Salon du Dessin, 2016, De David à Delacroix, du tableau au dessin, J.P. Cuzin et I. Mayer-Michalon, «Quelques nouveaux Vincent», p.97, repr. pl.VII et fig. 28

On connaît plusieurs portrait-charges de l'architecte Rousseau par son ami Vincent (voir pour les principales représentations le catalogue raisonné de Jean-Pierre Cuzin, les n°236D-237D-187P). Pierre Rousseau (Nantes 1750-1810) fut pensionnaire à Rome en même temps que Vincent, de 1773 à 1775. Ils rentrèrent ensemble en France et un autre tableau représente un triple portrait avec l'architecte et le peintre (P291, Paris, musée du Louvre). De santé fragile, il est souvent malade et Vincent se moque gentiment de lui buvant une tisane.

1 500/2 000 €



89



91  
-  
**Attribué à Jean-Baptiste HILAIRE (Audun-le-Tiche 1753 – Paris 1822)**  
**Portrait d'homme oriental en pied**  
Plume et encre noire, aquarelle, rehauts de gouache blanche  
30,4 x 14 cm  
Annoté Hilaire sur le montage Monogrammé «B. H.» en bas à gauche  
Traces de crayon noir dans le bas

500/600 €

92  
-  
**École française XVIII<sup>ème</sup> siècle**  
**Etude pour une statue de Vénus**  
Plume et encre noire, lavis gris sur traits de crayon noir  
11,3 x 6,9 cm  
On y joint deux portraits en pied d'un homme et d'une femme

200/300 € le lot de trois



92

91





95

-  
**Joseph François DUCQ**  
**(1762-1829)**  
**Le Retour du fils d'Antiochus**  
 Plume et encre noire, lavis brun  
 9,3 x 15 cm  
 Signé et daté « an 8 »  
 en bas à gauche  
 Titré et dédié sur le montage  
 Dessin collé en plein  
 On y joint un dessin  
 du même artiste

400/600 € le lot de deux

96

-  
**Th. ROLIN**  
**(École française**  
**de la seconde moitié**  
**du XVIII<sup>ème</sup> siècle)**  
**Portraits de femme**  
**et homme en buste**  
 Pastel sur papier marouffé  
 sur toile  
 49 x 37,5 cm environ  
 dans un ovale  
 Signés et datés au verso  
 de l'encadrement «1786»

800/1 200 €

97

-  
**Jacques François SWEBACH**  
**DESFONTAINES**  
**(Metz 1768 – Paris 1833)**  
**Napoléon Bonaparte à Marengo**  
 Plume et encre noire,  
 26,2 x 62,6 cm  
 Annoté «Swebach père»  
 sur le montage  
 Pliures verticales au centre, petite  
 déchirure sur le bord gauche,  
 taches, bords inférieurs rapportés  
 présentant pliures et épidermures

1 500/1 800 €



96



98

-  
**Victor Jean NICOLLE**  
**(Paris 1754 – 826)**  
**Une rue à Paris**  
 Aquarelle, plume et encre noire,  
 sur traits de crayon noir  
 20 x 31,7 cm  
 Signé à la plume en bas à droite  
 Petites rousseurs

2 000/3 000 €



97



## Le XIX<sup>e</sup> siècle



99

Matilde MALENCHINI  
(Livourne 1779 – Fiesole 1858)  
Album composé d'environ 71  
dessins représentant des projets  
de sculpture, objets d'art,  
mobilier...

Crayon noir  
23,5 x 18,9 cm dimensions de  
l'album

Certains dessins légendés  
Petites taches, petites déchirures  
sur certaines pages

Matilde Malenchini est une peintre  
italienne active dans la première  
moitié du XIX<sup>ème</sup> siècle. Notre  
carnet de dessins constitue un  
important témoignage des  
multiples œuvres que l'artiste a pu  
observer dans plusieurs villes  
d'Italie, à Pérouse ou à Naples dans  
le Palais Royal de Portici, avec des  
indications accompagnant certains  
dessins.

2 000/3 000 €



99

100

École italienne néoclassique  
Projet de plafond

Plume et encre brune, lavis brun  
20,8 x 15,3 cm

Petite déchirure restaurée au  
coin supérieur gauche,  
pliure en bas à droite

300/500 €



100



101

102

101

-  
**École napolitaine**  
**Quatre vues de Naples**  
Gouache  
10,8 x 14,9 cm chacune

800/1 200 € le lot de quatre

102

-  
**École napolitaine**  
**Vue de la ville de Naples**  
Gouache  
57,1 x 71,2 cm  
Situé en bas au centre

1 500/2 000 €

103

-  
**Achille VIANELLI**  
**(Port-Maurice 1803 -  
Benevento 1894)**  
**Une paire : place à Naples  
et ses environs**  
Plume et encre brune, lavis brun  
sur traits de crayon noir  
19,4 x 29 cm ; 20,1 x 29,5 cm  
Signés en bas à droite  
indistinctement et datés et situés  
de façon peu lisibles en bas  
à gauche « Piazza d'...tti? »  
Insolés, petites taches

1 500/2 000 €



103

104

-  
**École hollandaise vers 1800**  
**Paysage animé d'estuaire**  
Plume et encre brune, aquarelle  
31,5 x 47,6 cm  
Taches, insolé

600/800 €

105

-  
**Robert COOPER**  
**(actif au XIX<sup>ème</sup> siècle)**  
**Paysage fluvial animé**  
Aquarelle  
13,8 x 22,5 cm  
Signé à la plume en bas à gauche

200/300 €

106

-  
**Jan Jacob Zuidema BROOS**  
**(Vorden 1833 - Paris 1882)**  
**La fête villageoise**  
Aquarelle sur traits de crayon noir,  
rehauts de gouache blanche  
27,7 x 39,1 cm  
Signé en bas à gauche

400/600 €

107

-  
**A. WATBOT**  
**(Fin du XIX<sup>ème</sup> siècle -  
Début du XX<sup>ème</sup> siècle)**  
**Fileuse à sa fenêtre**  
Aquarelle, pastel  
30,2 x 37,7 cm  
Signé en bas à droite

600/800 €

108

-  
**École anglaise  
du XIX<sup>ème</sup> siècle**  
**Portrait d'homme**  
Pastel, traits de crayon noir  
27,4 x 21,7 cm  
Déchirures sur le bord gauche

500/600 €

109

-  
**Nicolas SWERTSCHKOFF**  
**(Saint-Petersbourg 1817 -  
Pouchkine 1898)**  
**Les Chevaux dans l'étable**  
Plume et encre brune sur traits de  
crayon noir, lavis brun, rehauts de  
gouache blanche  
23,9 x 29 cm  
Signé et daté «1858» en bas à droite  
Gouache blanche oxydée

1 200/1 500 €



104



107



108



109





110

École française du début du XIX<sup>ème</sup> siècle  
**Vues de la Cathédrale de Saint Denis en 1818 et 1820**

Plume et encre noire, aquarelle  
 29,2 x 42,9 cm pour l'un et 31,3 x 43,9 cm pour l'autre  
 Les deux situés sur le montage

Un poème dans le bas d'un dessin : « Oh ! Vous qu'on voit soupérer / quand la  
 Parque vous appelle / Oserez vous murmurer / Voyant la grandeur mortelle /  
 Vous plaindrez vous de ces lois / Dont les ordres vous menacent / Et qui font  
 passer les Rois / Par où tous les hommes passent. / Ces magnifiques  
 tombeaux / Ces superbes mausolées / Ne marquent quoi qu'ils soient beaux /  
 Que des perles signalées / Rien ne peut long leur diner / Dans nos égales  
 fortunes / Mourez donc : sans murmurer / Amer faibles et communal ?  
 Taches, légèrement insolés

1 500/2 000 € le lot de deux



111

Jacques-Louis DAVID (Paris 1748 – Bruxelles 1825)

**Paysage de montagne**

Plume et encre brune, sanguine  
 14,6 x 20,4 cm  
 Traces d'ancien montage  
 Paraphe des fils de David (L.1437)

La plupart des paysages de David représentent Rome et sont généralement exécutés à la plume et au lavis gris. Notre dessin fait exception, et se rattache à un petit ensemble de paysages dessinés d'une plume serrée, qui pourraient avoir été exécutés lors de son voyage de retour à Paris vers 1779-1780, comme le suggère Benjamin Peronnet (voir « Jacques-Louis David, radical draftsman », sous la direction de Perrin Stein, New-York, Metropolitan Museum, ed. Yale University Press, 2022, p.96 et note 48). Pour comparaison, voir les n° 898-899-1254 du catalogue raisonné de Messieurs Rosenberg et Prat (Jacques-Louis David, 1748-1825 : Catalogue raisonné des dessins, 2 vols., Milan, Leonardo Arte, 2002).

4 000/6 000 €

112

**Louis-Léopold BOILLY**  
(La Bassée 1761 – Paris 1845)  
**Les Lavandières et les Porteurs d'eau à la fontaine, vers 1800**

Plume et encre brune, crayon noir, lavis brun, rehauts de blanc  
40 x 48 cm  
Signé en bas à droite  
Petites taches, altération partielle de matière dans les ombres des deux personnages sur la gauche

**Provenance :**

Ancienne collection Achille Greverath ; vente après décès, Paris, les 7-10 avril 1856, n°447  
Ancienne collection Eugène Tondy ; vente après décès, Paris, 24-26 avril 1865, n°41  
Ancienne collection Anatole-Auguste Hulot ; vente après décès, Paris, les 9-10 mai 1892, n°148  
Vente anonyme, Paris, Hôtel Drouot, le 28 février 1936, n°4

**Bibliographie :**

H. Harrisse, L.L. Boilly, peintre, dessinateur, lithographe, Paris, 1898, p.171, n°1063, probablement p.180, n°1132  
P. Marmottan, Le peintre Louis Boilly (1761-1845), 1913, p.236 et 253  
E. Bréton, P. Zuber, Boilly, Le Peintre de la société parisienne de Louis XVI à Louis-Philippe, Arthena, Paris, 2019, p. 585, n°459  
D, rep.

Nous pouvons mettre en rapport le bas-relief situé en haut à droite de la scène avec le trompe-l'œil de Boilly du bas-relief original de Clodion, «Amphytrite sur les eaux» (Voir E. Bréton, P. Zuber, Boilly, Le Peintre de la société parisienne de Louis XVI à Louis-Philippe, Arthena, Paris, 2019, p. 585, n°458 P, rep.).

Le mythe antique aquatique vient ici illustrer avec fantaisie une scène de rue, où la fontaine, point de rencontre névralgique, sert de prétexte au marivaudage entre les porteurs d'eau et les lavandières.

Le thème pourrait se rapporter à une comédie de Bouilly et Chérubini créée à l'Opéra-Comique en 1800, Les deux journées (opus cité supra, p.586). Boilly se serait-il inspiré de Bouilly ?

20 000/30 000 €





113



114



116

113

-  
**École française du XIX<sup>ème</sup> siècle**  
**La Marche de Silène**  
Crayon noir, lavis brun, rehauts de  
gouache blanche sur papier bleu  
15,3 x 20,3 cm  
Gouache sensiblement oxydée

Provenance :  
Ancienne collection P. O. Dubaut,  
son cachet en bas à droite  
(L.2103b)

600/800 €

114

-  
**École française néoclassique du  
début du XIX<sup>ème</sup> siècle**  
**Vue d'un couvent en Italie**  
Plume et encre noire,  
sur traits de crayon noir  
50,5 x 67,3 cm  
Pliures, petites taches et petits  
accidents sur le bord inférieur

200/300 €

115

-  
**Denis Sébastien LEROY**  
**(Paris v. 1775 – 1832)**  
**Albums de 25 vignettes**  
**représentants des putti, scènes**  
**galantes, allégories, enfants,**  
**sculptures...**  
Plume et encre brune et noire,  
lavis brun, traits de crayon noir  
8,6 x 13 cm  
Deux vignettes signées  
Taches

400/600 €

116

-  
**École française vers 1800**  
**Portrait d'homme assis écrivant**  
Crayon noir  
14,4 x 10,8 cm  
Annoté « Danloux » au verso  
Légères taches

200/300 €

117

-  
**Joseph-Désiré COURT**  
**(Rouen 1797 – Paris 1865)**  
**Marc-Antoine montrant**  
**au peuple la robe ensanglantée**  
**de César**  
Crayon noir  
33 x 41,5 cm  
Annoté dans le bas :  
« 1<sup>ère</sup> pensée du tableau  
du Luxembourg :  
La Mort de César par Court »  
Important manque dans le bas,  
importante pliure centrale  
verticale, taches, pliures

300/400 €



118



118



119

118

-  
**École française de la première**  
**moitié du XIX<sup>ème</sup> siècle**  
**Académie de femme et études de**  
**visage**  
Crayon noir  
28,2 x 38,3 cm pour l'un et 23,1 x 34  
cm pour l'autre  
Petites taches, un dessin annoté  
« Nina Vicolo de Lora ? » et insolé,  
petite pliure sur la droite

1 000/1 500 € le lot de deux

119

-  
**École française vers 1800**  
**Portrait de jeune homme**  
Fusain, estompe, rehauts de craie  
blanche  
50 x 37,2 cm  
Petites épidermures

2 000/3 000 €



120



121



123



120

-  
Attribué à  
**Michel François PREAULX**  
(actif de 1796 à 1827)  
**Vue générale de  
Constantinople prise  
du cimetière d'Eyoub**  
Plume et encre noire,  
aquarelle, gouache  
17,4 x 26,2 cm  
Titré dans la marge  
Petite épidermure  
dans le haut

2 000/3 000 €

121

-  
**École française  
du XIX<sup>ème</sup> siècle**  
**Une procession**  
Plume et encre noire,  
sur traits de crayon noir,  
lavis gris  
11,6 x 22,9 cm  
Petites taches,  
petites pliures dans le haut

600/800 €

122

-  
**École française du XIX<sup>ème</sup> siècle**  
**Convoi militaire**  
Aquarelle sur traits de crayon  
noir, rehauts de gouache  
blanche  
32,6 x 45,6 cm  
Tache recouvrant la partie  
basse du dessin

300/400 €

123

-  
**Jules-Romain JOYANT**  
(Paris 1803 – 1854)  
**Deux vues de Venise :**  
**Canal à Venise ; Place Saint  
Marc**  
Crayon noir  
40,6 x 58,8 cm environ  
pour les deux  
Petites taches  
Monogrammés en bas  
à gauche, petite pliure  
pour l'un, l'autre légèrement  
insolé dans le haut

600/800 € le lot de deux

124

-  
**Louis DAGUERRE**  
(Cormeilles-en-Parisis 1787 –  
Bry-sur-Marne 1851)  
**Intérieur d'église en ruine**  
Plume et encre brune, lavis brun  
11,4 x 15,5 cm  
Signé en bas à droite

4 000/6 000 €

125

-  
**Jean-Lubin VAUZELLE**  
(Angerville 1776 – Paris 1839)  
**Le Colisée**  
Plume et encre noire, aquarelle  
28,4 x 38,2 cm  
Signé et daté «1832»  
en bas au centre  
Nombreuses taches, petites  
déchirures dans le bord inférieur  
et celui de gauche

1 500/2 000 €





126



128

126

-  
**Nicolas Toussaint CHARLET**  
(Paris 1792 – 1845)  
**Le Sapeur**

Crayon noir et aquarelle gouachée  
25,6 x 16,5 cm  
Annoté « C » et daté 1841 en bas à droite  
Légèrement insolé

400/500 €

127

-  
**Henry MONNIER**  
(Paris 1805 – 1877)  
**L'Enfant de troupe**

Crayon noir  
17,5 x 10,1 cm  
Légères taches

150/200 €

128

-  
**Christian BRUNE**  
(Paris 1793 – 1849)

**Carrière de Montmartre**  
Aquarelle  
20,4 x 15,5 cm  
Signé et daté 1824 en bas à droite

500/600 €

129

-  
**Charles PHILIPON**  
(Lyon 1800 – Paris 1862)

**Huit caricatures de deux enfants**  
Crayon noir, plume et encre brune, lavis brun, lavis d'encre, aquarelle  
8,8 x 7,5 cm pour la plus petite  
11,4 x 9,7 pour la plus grande (dont deux aux côtés coupés)  
Taches, insolés

200/300 €

130

-  
**École Romantique**  
**Esquisse du Char de Phaeton**

Gouache sur carton  
12,5 x 21,3 cm  
Ancienne inscription au dos  
Manques aux bords, petites déchirures

400/600 €

131

-  
**École de Alexandre-Gabriel DECAMPS**  
(Paris 1803 – Fontainebleau 1860)

**Maison de pêcheur**  
Crayon noir  
15,5 x 24 cm  
Annoté « Decamps » en bas à gauche  
Annoté « Du 26 mars ... ? » en bas à droite  
Légèrement insolé

150/200 €

132

-  
**Savinien Edme DUBOURJAL**  
(Paris 1795 – 1853)

**Portrait de deux enfants**  
Aquarelle sur traits de crayon noir, rehauts de gouache blanche  
15,8 x 11,7 cm  
Légèrement insolé, petites taches  
Signé et daté « 1833 » en bas à gauche

300/400 €

133

-  
**Eugène DELACROIX**  
(Charenton-Saint-Maurice 1798 – Paris 1863)

**Etudes de personnages d'après des gravures d'Andrea del Sarto**  
Plume et encre brune  
21,9 x 17,5 cm  
Signé en bas à gauche  
Petites taches, déchirure en haut à droite, annoté « andrea del Sarto » en haut au centre

3 000/4 000 €



134

-  
**Paul DELAROCHE**  
(Paris 1797 – 1856)

**Richard priant pour son frère mourant, Edouard V d'Angleterre**  
Aquarelle sur traits de crayon noir  
23,2 x 27,1 cm

Provenance :  
Ancienne collection H. P. Delaroche-Vernet, son cachet en bas à droite (L.1301)

Le thème des « Enfants d'Edouard », inspiré du Richard III de Shakespeare, fut d'abord traité par Delaroche dans un tableau célèbre présenté au Salon en 1830. Il revient sur cet épisode avec une composition différente en 1852. Notre aquarelle se rapproche plutôt de ses recherches au début des années 1850.

2 000/3 000 €



130



131



135



136



138



139

135

-  
**Album comprenant 26 dessins de Pierre-Charles Marquis, Alcime Tournant, François d'Herbes, Tony Hély d'Oïssel et autres représentant des paysages, scènes de genre et portraits**  
Crayon noir, gouache, aquarelle, plume et encre brune, lavis brun  
26,2 x 34,2 cm dimensions de l'album  
Certaines feuilles datées, signées ou monogrammées  
Petites taches

1 000/1 200 € l'album

136

-  
**École française du XIX<sup>ème</sup> siècle**  
**Paysage d'Italie**  
Huile sur papier  
25,1 x 37,4 cm  
Annoté « Coron » en bas à gauche  
Manques et déchirures dans le haut

600/800 €

137

-  
**Victor EECKHOUT (Anvers 1821 – Tanger 1879)**  
**Cavaliers sur une plage, Tanger**  
Crayon noir  
24,7 x 16,6 cm  
Numéroté « 20 » en haut à droite  
Signé et situé « Tanger » en bas à droite  
On y joint un portrait du XIX<sup>ème</sup> siècle

300/400 € le lot de deux

138

-  
**École de Jean-Auguste-Dominique INGRES (Montauban 1780 – Paris 1867)**  
**Etude d'après l'antique**  
Crayon noir  
8,2 x 15,7 cm  
Annoté « Ingres » et numéroté « 21 » sur le montage  
Attribution à Ingres sur le cadre  
Pliures, rousseurs, dessin insolé

600/800 €

139

-  
**Atelier de Jean-Auguste-Dominique INGRES (Montauban 1780 – Paris 1867)**  
**Tête de saint Symphorien**  
Crayon noir sur papier calque  
42,7 x 33,5 cm  
Restaurations

**Provenance :**  
vente anonyme, Paris Hotel Drouot, Maîtres Oger & Dumont, 20 décembre 1999, lot 24, comme Ingres

Notre dessin est un copie de la tête de saint Symphorien du « Martyre de saint Symphorien », conservé dans la cathédrale de Autun.

600/800 €

140

-  
**François-Amédée GABILLOT (Lyon 1818 – Belley 1876)**  
**Album comprenant 23 dessins de cavaliers, scènes de bataille, personnages**  
Dessin à la plume et encre brune et une aquarelle  
14,2 x 22,9 cm  
Petites taches

300/400 €

141

-  
**Léon COGNIET (Paris 1794 – 1880)**  
**Le Général Bonaparte**  
Crayon noir  
22,6 x 16 cm  
Reprise de poignet sur la gauche  
Petites taches

**Provenance :**  
Exposition Galerie de Bayser, 2013, n°47  
Notre dessin est une étude pour le plafond du musée du Louvre, « l'Expédition d'Egypte » achevée en 1835

800/1 200 €

142

-  
**Léon COGNIET (Paris 1794 – 1880)**  
**Buste de Napoléon Bonaparte**  
Crayon noir  
19,4 x 16,8 cm  
Rousseurs

**Provenance :**  
Exposition Galerie de Bayser, 2013, n° 12

600/800 €



142

143

-  
**Léon COGNIET (Paris 1794 – 1880)**  
**Hussard chargeant**  
Crayon noir  
11,3 x 13,8 cm

300/400 €

144

-  
**Léon COGNIET (Paris 1794 – 1880)**  
**Combat**  
Crayon noir  
11,3 x 13,8 cm

**Provenance :**  
Exposition Galerie de Bayser, 2013

300/400 €

145

-  
**Léon COGNIET (Paris 1794 – 1880)**  
**La Chasse au sanglier**  
Plume et encre brune, lavis brun  
14,4 x 21,7 cm  
Traces de montage

**Provenance :**  
Galerie de Bayser, 2013

500/600 €



141



144



145

# Camille-Auguste Gastine (Paris 1819-1867)

Camille-Auguste Gastine eut successivement pour maîtres Nicolas-Auguste Hesse, Paul Delaroche ainsi que François Édouard Picot. Il commence par exposer une *Sainte Famille* au Salon de 1844, puis voyage en Italie et séjourne à Rome où il effectue de nombreuses copies d'œuvres italiennes de la Renaissance. A partir de cette année-là, il présente régulièrement des tableaux au Salon comme une *Mater Dolorosa* en 1848 et une *Sainte Geneviève* l'année suivante. Pendant ces deux années, Gastine illustre notamment son talent de portraitiste à travers trois portraits : celui de *Mme Jacob*, de *Mr Arthur de Rey* et celui de *Crépin*. Il participe même à l'Exposition Universelle de 1855 avec une *Sainte Catherine d'Alexandrie*.

Une grande partie de son œuvre repose sur la création de peinture religieuse et de cartons pour vitraux. Il collabore avec beaucoup d'artistes influents de son temps tels que Sébastien Cornu à la chapelle Saint-Séverin, Hippolyte Flandrin à Saint-Germain-des-Prés ou encore Alexandre Hesse à Notre-Dame-de-Lorette. Gastine a intensément produit et participé aux grandes œuvres de décoration religieuse de son temps, mais ses œuvres personnelles sont rares. Ses qualités graphiques remarquables sont connues pour avoir déjà été diffusées au travers de plusieurs ventes comme celle tenue à Bourges le 1<sup>er</sup> avril 2000. Nous sommes heureux d'en présenter une autre partie conservée jusqu'à nos jours par ses descendants. Un cachet de succession a été apposé sur l'ensemble des feuilles.

Nos dessins témoignent de l'importante réflexion religieuse de l'artiste. Gastine n'a pas été l'élève d'Ingres, mais l'influence de ses proches, tels Raymond Balze, Hippolyte Flandrin ou encore Savinien Petit, se retrouve dans les lignes harmonieuses de ses dessins.



146

**Camille-Auguste GASTINE (Paris 1819 – 1867)**  
**Paysage d'Italie**

Crayon noir, rehauts de craie blanche sur papier bleu  
20,9 x 27,1 cm  
Petite tache en haut à gauche

**Provenance :**  
Cachet de succession en bas à gauche

On y joint six dessins dont deux sur le même montage

400/500 €

147

**Camille-Auguste GASTINE (Paris 1819 – 1867)**  
**Étude de Vierge à l'Enfant**

Crayon noir, rehauts de craie blanche et sanguine  
60,8 x 45,3 cm  
Dessin incisé  
Dessin sur deux feuilles contrecollées  
Pliure horizontale centrale, pliure verticale sur la droite, rousseurs, taches, déchirures et manques sur le bord droit

**Provenance :**  
Cachet de succession en bas à gauche

400/500 €

147

148

**Camille-Auguste GASTINE (Paris 1819 – 1867)**  
**Étude de personnages et scènes biblique d'après Albrecht Dürer**

Sept dessins sur le même montage  
Crayon noir, plume et encre noire et brune  
Dimensions variées  
Quatre dessins sur papier calque  
Petites déchirures et manques, petites rousseurs

**Provenance :**  
Cachet de succession sur chaque dessin

On y joint quinze dessins sur trois montages

600/800 € le lot de vingt-deux

149

**Camille-Auguste GASTINE (Paris 1819 – 1867)**  
**Deux études de femmes assises drapées**

Crayon noir et rehauts de craie blanche sur papier bleu  
29,5 x 46,4 cm pour les deux environ  
Un dessin mis au carreau  
Deux feuilles collées aux coins sur le même montage  
On y joint une étude de femme et enfant, une étude de vieillard, trois personnages et une Descente de Croix dont deux sur le même montage  
Taches

**Provenance :**  
Cachet de la succession de l'artiste en bas à gauche (L.4555)

Nos deux dessins sont des études pour les deux saintes dans le tableau *Saint Jérôme expliquant les écritures à Sainte Paula et Sainte Eustachia*

600/800 € le lot de six

150

**Camille-Auguste GASTINE (Paris 1819 – 1867)**  
**Étude d'homme drapé en pied**

Crayon noir et rehauts de craie blanche sur papier bleu  
46,3 x 29,4 cm  
Coin inférieur gauche coupé  
On y joint des études de drapés et de femmes, d'homme en pied dont trois sur le même montage

600/800 € le lot de six

151

**Camille-Auguste GASTINE (Paris 1819 – 1867)**  
**Étude de Christ drapé de dos**

Crayon noir, rehauts de craie blanche sur papier gris  
46,5 x 29,5 cm  
Petites taches  
On y joint une étude d'homme drapé recto verso du même artiste

**Provenance :**  
Cachet de la succession de l'artiste en bas à gauche (L.4555)

600/800 € le lot de deux



148



149



150

151



152



153

152

-  
**Camille-Auguste GASTINE (Paris 1819 – 1867)**  
**Étude d'homme drapé en pied**

Crayon noir et rehauts de craie blanche sur papier gris  
42,9 x 38,7 cm  
Annoté « Pierre Nolasque ? » en bas à droite  
On y joint un portrait d'homme et une étude d'homme assis

**600/800 € le lot de trois**

153

-  
**Camille-Auguste GASTINE (Paris 1819 – 1867)**  
**Sept études de personnages sur le même montage**

Plume et encre brune et noire, lavis brun, crayon noir et sanguine  
Dimensions variées  
Deux dessins sur papier calque, un dessin sur papier gris  
Un dessin plié en quatre, petites pliures et déchirures, petites rousseurs

**Provenance :**  
Cachet de succession en bas à gauche

On y joint huit dessins sur trois montages

**400/500 € le lot de quinze**

154

-  
**Camille-Auguste GASTINE (Paris 1819 – 1867)**  
**Naissance de Saint Jean, d'après Andrea del Sarto**

Crayon noir, craie blanche sur papier brun  
28,1 x 41,2 cm  
Titré, signé, situé « Schlzo à Florence » et daté « 1844 » sur le montage  
Rousseurs, déchirures en bas à droite

**Provenance :**  
Cachet de l'atelier en bas à gauche

On y joint neuf dessins sur trois montages

**500/600 € le lot de onze**

155

-  
**Camille-Auguste GASTINE (Paris 1819 – 1867)**  
**Projet de vitrail : Pietà**

Lavis brun sur traits de crayon noir, traces de sanguine  
D : 38,5 cm  
Diverses annotations sur le dessin  
Taches, pliure verticale centrale, piqûres, petites déchirures au bord

**Provenance :**  
Cachet de succession en bas à gauche

**150/200 €**

156

-  
**Camille-Auguste GASTINE (Paris 1819 – 1867)**  
**Étude pour une descente de Croix**

Plume et encre brune, crayon noir, traces de croquis sur la gauche  
46,3 x 61,6 cm  
Mis au carreau au crayon noir, traces de croquis sur la gauche  
Petites rousseurs, taches d'encre, traces de sanguine, pliures sur les bords et petites taches

**Provenance :**  
Cachet de succession en bas à gauche

On y joint deux études sur le même sujet et un portrait d'homme barbu en montage

**600/800 € le lot de quatre**

157

-  
**Camille-Auguste GASTINE (Paris 1819 – 1867)**  
**Visitation**

Crayon noir et rehauts de craie blanche sur papier bleu  
35 x 22,1 cm  
Annoté dans le bas « D'où me vient ce bonheur que la mère de mon Seigneur daigne venir à moi » (Luc, 1, 39-56)  
Petite pliure dans le bas

**Provenance :**  
Cachet de l'atelier de l'artiste (L.4555) en bas à gauche

On y joint deux scènes bibliques sur papier bleu, dont un incisé

**400/500 € le lot de trois**

158

-  
**Camille-Auguste GASTINE (Paris 1819 – 1867)**  
**Adam et Eve chassés du Paradis et Le péché originel d'après Raphaël**

Plume et encre noire, gouache blanche sur papier gris  
29,5 x 34,9 cm et 29,5 x 36,9 cm  
Les deux dessins sur le même montage  
Petite déchirure en haut à gauche pour un dessin, gouache blanche partiellement oxydée

**Provenance :**  
Cachet de succession sur le montage

**500/600 € le lot de deux**



157



158



159

-  
**Camille-Auguste GASTINE (Paris 1819 – 1867)**  
**Trois scènes de la vie du Christ et une reprise sur calque sur le même montage**

Crayon noir, rehauts de gouache blanche et craie blanche sur papier gris  
30,9 x 23,8 cm environ  
Un dessin incisé  
Petites taches, légers manque et déchirure aux bords d'un dessin

**Provenance :**  
Cachet de l'atelier de l'artiste (L.4555)

**300/400 € le lot de quatre**

160

-  
**Camille-Auguste GASTINE (Paris 1819 – 1867)**  
**Paysage néoclassique**

Crayon noir, rehauts de craie blanche sur papier brun  
43 x 59 cm  
Dessin collé en plein  
Petites mouillures et rousseurs, pliures

**300/400 €**



156



159





162



164



165

161

**Camille-Auguste GASTINE**  
(Paris 1819 – 1867)  
*Deux scènes bibliques d'après*  
*Andrea del Sarto et une étude*  
*de personnages*

Crayon noir, rehauts de craie  
blanche  
20,6 x 7,8 cm pour le plus petit  
27,9 x 38,8 pour le plus grand  
Deux dessins sur papier calque et  
un dessin sur papier violet  
Annoté « Andrea del Sarto » en  
bas au centre pour un dessin,  
annotations peu lisibles en haut à  
droite pour un autre  
Pliures importantes, petites  
rousseurs, petites déchirures

**Provenance :**  
Cachet de succession sur le  
montage

On y joint quatorze dessins sur  
quatre montages

**600/800 € le lot de dix-sept**

162

**Camille-Auguste GASTINE**  
(Paris 1819 – 1867)

*Trois études de la vie du Christ*  
Sanguine, crayon noir et rehauts  
de gouache blanche sur papier  
gris  
16,7 x 28,9 cm pour le plus petit  
28,7 x 21 pour le plus grand  
Gouache blanche partiellement  
oxydée  
Légères pliures et manque sur la  
gauche pour un dessin

**Provenance :**  
Cachet de l'atelier de l'artiste  
(L.4555)

**300/400 € le lot de trois**

163

**Camille-Auguste GASTINE**  
(Paris 1819 – 1867)  
*Trois scènes évangéliques et une*  
*reprise à la sanguine sur le même*  
*montage*

Pierre noire, rehauts de gouache  
blanche et sanguine sur papier bleu  
et gris  
28,8 x 21 cm environ  
pour les deux plus petit  
30,9 x 24 cm environ  
pour les deux plus grand  
Trois dessins titrés dans le bas,  
un dessin incisé  
Petites taches

**Provenance :**  
Cachet de l'atelier de l'artiste  
(L.4555)

**300/400 € le lot de trois**

164

**Camille-Auguste GASTINE**  
(Paris 1819 – 1867)  
*Étude d'homme de profil pour la*  
*Présentation du Christ au temple*  
*d'après Fra Bartolomeo*

Crayon noir, rehauts de craie blanche  
sur papier brun  
38,8 x 21,2 cm  
Annoté « d'après fra Bartolomeo »  
Signé et situé Florence en bas à  
droite  
Petites rousseurs

**Provenance :**  
Cachet de succession sur le montage

**400/500 €**

165

**Camille-Auguste GASTINE**  
(Paris 1819 – 1867)

*Groupe de personnages d'après*  
*L'école d'Athènes de Raphaël*  
Plume et encre brune, lavis brun sur  
traits de crayon noir, gouache  
blanche sur papier brun  
19 x 32,8 cm  
Signé, situé au Vatican à Rome, daté  
« 1844 » et annoté « d'après Raphaël »  
en bas à droite  
Gouache blanche partiellement  
oxydée

**Provenance :**  
Cachet de succession sur le montage

**400/500 €**



166

166

**Camille-Auguste GASTINE**  
(Paris 1819 – 1867)

*Étude de drapé*  
Fusain, estompe  
Forme irrégulière  
Taches  
On y joint deux études de mains  
sur le même montage

**600/800 € le lot de trois**

167

**Camille-Auguste GASTINE**  
(Paris 1819 – 1867)  
*Quatre vues d'architecture*  
Crayon noir, rehauts de craie blanche,  
aquarelle  
Dimensions variées  
Quatre feuilles collées aux coins  
sur le même montage  
Deux dessins sur papier bleu  
Petites taches

**Provenance :**  
Cachet d'atelier de l'artiste (L.4555) sur  
deux feuilles

**600/800 € le lot de quatre**

168

**Camille-Auguste GASTINE**  
(Paris 1819 – 1867)

*Étude de jeune homme agenouillé de dos*  
Crayon noir et traits de sanguine  
sur papier bleu  
28,7 x 21 cm  
Petites taches  
On y joint une étude du même sujet  
et une étude de mains

**600/800 € le lot de trois**



167



168



169

**Camille-Auguste GASTINE (Paris 1819 – 1867)**  
**Groupe de personnages d'après La dispute**  
**du Saint Sacrement de Raphaël**

Crayon noir, rehauts de gouache blanche  
 sur papier brun  
 18,4 x 24 cm  
 Titré en bas à gauche  
 Situé «Rome», daté «1844»  
 et signé en bas à droite  
 Petites taches, piqûres sur la droite, collé en plein

**Provenance :**  
 Cachet de succession en bas à gauche

**400/500 €**

173

**Camille-Auguste GASTINE (Paris 1819 – 1867)**  
**Étude du Christ et scène**  
**biblique : deux dessins**  
**sur le même montage**

Crayon noir et rehauts de gouache  
 blanche sur papier gris  
 40,9 x 25,2 cm et 43,1 x 22,6 cm  
 Petites rousseurs

**Provenance :**  
 Cachet de l'atelier de l'artiste  
 (L.4555)

**500/600 € le lot de deux**



170

**Camille-Auguste GASTINE (Paris 1819 – 1867)**  
**Étude de guerrier romain d'après un**  
**bas-relief de Polydore de Caravage**

Crayon noir et rehauts de gouache  
 blanche sur papier brun  
 27,3 x 13,2 cm  
 Annoté «Polydore de Caravage», situé  
 «Stanza du Vatican, Rome», daté «1844»  
 et signé en bas et sur le montage  
 Petites taches dans le haut

**Provenance :**  
 Cachet de succession en bas à gauche

**400/500 €**



171

**Camille-Auguste GASTINE (Paris 1819 – 1867)**  
**Groupe de personnages d'après Le jugement**  
**de Salomon de Raphaël**

Crayon noir, estompe, rehauts de craie blanche  
 sur papier brun  
 37,8 x 23,6 cm  
 Signé et situé Rome, Date «1844» et annoté  
 au verso «D'après Raphaël/ Fragment du Jugement  
 de Salomon. Peintures du plafond de la salle dite  
 de la Signature»  
 Petite épidermure au centre et dessin collé  
 en plein

**Provenance :**  
 Cachet de succession sur le montage

**400/500 €**



172

**Camille-Auguste GASTINE (Paris 1819 – 1867)**  
**Étude de la Vierge Marie pour la Présentation**  
**du Christ au temple d'après Fra Bartolomeo**

Crayon noir, rehauts de gouache blanche  
 sur papier brun  
 38,7 x 21 cm  
 Annoté «d'après fra Bartolomeo à Florence»  
 Signé en bas à droite  
 Petites rousseurs, gouache partiellement oxydée

**Provenance :**  
 Cachet de succession sur le montage

**400/500 €**

174

**Camille-Auguste GASTINE (Paris 1819 – 1867)**  
**Étude de bas-relief**

Crayon noir, lavis bistre, rehauts  
 de gouache blanche et sanguine  
 28,3 x 38,5 cm  
 Trois études de corps au verso  
 Manque au coin supérieur droit,  
 petites piqûres aux angles,  
 pliures dans le bas

**Provenance :**  
 Cachet de l'atelier de l'artiste  
 (L.4555) en bas à gauche

**400/500 €**



175

**Camille-Auguste GASTINE (Paris 1819 – 1867)**  
**Groupe de personnages**  
**d'après La dispute du Saint**  
**Sacrement de Raphaël**

Crayon noir, gouache blanche  
 sur papier gris  
 29,7 x 42,9 cm  
 Gouache légèrement oxydée, pliure  
 centrale verticale, petite déchirure  
 dans le haut, petites taches

**Provenance :**  
 Cachet de succession  
 sur le montage

On y joint un groupe de  
 personnages d'après L'école  
 d'Athènes de Raphaël

**500/600 € le lot de deux**





177



178

176

-  
**Camille-Auguste GASTINE**  
(Paris 1819 – 1867)  
**Académie d'homme couché**  
Crayon noir, estompe,  
rehauts de craie blanche  
sur papier bleu  
46,4 x 61,1 cm  
Mis au carreau à la sanguine  
Déchirures en haut et sur la  
gauche, pliures en haut à gauche  
et sur les bords, petites rousseurs

**Provenance :**  
Cachet de succession en bas à  
gauche

600/800 €

177

-  
**Raymond BALZE**  
(Rome 1818 – Paris 1909)  
**Portrait présumé**  
**de Camille-Auguste Gastine**  
Trois crayons sur papier beige  
28,5 x 21,7 cm  
Signé et daté «1852»  
en bas à gauche  
Petites taches

600/800 €

178

-  
**Camille-Auguste GASTINE**  
(Paris 1819 – 1867)  
**Saint Ignace de Loyola d'après**  
**Lucas Vorsterman**  
Crayon noir, craie blanche, encre  
noire sur papier bleu  
22,6 x 15,4 cm  
Légué dans le bas  
Petites taches

**Provenance :**  
Cachet d'atelier de l'artiste  
(L.4555)

On y joint une étude de deux  
saintes et sept portraits  
sur trois montages

600/800 € le lot de neuf

179

-  
**Camille-Auguste GASTINE**  
(Paris 1819 – 1867)  
**Deux académies**  
**d'hommes barbés de profil s**  
**ur le même montage**  
Crayon noir  
37,9 x 23,7 cm et 45,3 x 29,2 cm  
Reprise des deux mains  
sur un dessin  
Un dessin incisé et daté  
«26 juillet \_ heure»  
Petites taches

**Provenance :**  
Cachet de succession  
en bas à gauche

On y joint quatre études de curés  
sur papier bleu dont deux  
sur le même montage

600/800 € le lot de six

180

-  
**Camille-Auguste GASTINE**  
(Paris 1819 – 1867)  
**Académie de jeune homme**  
**avec reprise du bras et croquis**  
Crayon noir et estompe  
62,7 x 48,4 cm  
Annoté en bas à droite  
«Ref rue de la Coutellerie 29»  
Académie du même homme  
au verso  
Pliures et déchirures sur les bords

**Provenance :**  
Cachet de succession  
en bas à gauche

On y joint une académie d'homme  
et une étude de sculpture

600/800 € le lot de trois

181

-  
**Camille-Auguste GASTINE**  
(Paris 1819 – 1867)  
**Académie de femme**  
Sanguine et rehauts de craie  
blanche  
44 x 29,5 cm  
Mis au carreau au crayon noir  
Pliure en diagonale en haut à  
droite, petit manque au bord  
inférieur droit, légère mouillure sur  
la droite

**Provenance :**  
Cachet de succession  
en bas à gauche

On y joint une autre académie  
de femme

400/500 € le lot de deux



179



180



181



182



183



184

182

-  
**Attribué à Alexandre HESSE**  
**(Paris 1806 - 1879)**

**Académie d'homme noir**

Crayon noir, estompe et sanguine  
54,2 x 45,8 cm

Portrait d'homme barbu au verso  
Esquisse de croquis sur les côtés,  
pliures sur les bords et horizontale  
centrale, petites rousseurs et taches

**Provenance :**

Cachet de succession  
en bas à gauche

Ce dessin provenant de la succession  
Gastine est d'une technique  
différente qui nous semble plus  
proche de celle de son maître Hesse,  
en particulier la tête au verso

**1 500/2 000 €**

183

-  
**Camille-Auguste GASTINE**  
**(Paris 1819 - 1867)**

**Académie de jeune homme  
accoudé**

Crayon noir et estompe  
54,2 x 42,7 cm

Manque au coin supérieur droit,  
petite mouillure sur la droite et  
petite pliure au coin inférieur  
gauche

**Provenance :**

Cachet de succession  
en bas à gauche

On y joint une académie d'homme  
et trois études de sculptures

**600/800 € le lot de cinq**

184

-  
**Camille-Auguste GASTINE**  
**(Paris 1819 - 1867)**

**Académie d'homme**

Crayon noir et estompe  
sur papier bleu  
61,8 x 46,5 cm

Déchirures sur le bord droit,  
petites taches, pliures aux coins  
et petites piqûres

**Provenance :**

Cachet de succession  
en bas à gauche

On y joint une académie d'homme

**600/800 € le lot de deux**

185

-  
**Camille-Auguste GASTINE**  
**(Paris 1819-1867)**

**Académie d'homme tenant un  
masque avec reprise de la jambe**

Crayon noir, estompe  
et rehauts de craie blanche  
61 x 47,7 cm

Pliures sur les bords, petites taches

**Provenance :**

Cachet de succession  
en bas à gauche

**600/800 €**

186

-  
**Camille-Auguste GASTINE**  
**(Paris 1819-1867)**

**Académie d'homme noir**

Crayon noir, estompe  
61 x 43,5 cm

Pliures et déchirures sur les bords,  
traces d'encre dans le bas,  
petites rousseurs, traces de crayon  
sur la droite, mouillures  
en bas à gauche

Reprise de la tête au verso

**Provenance :**

Cachet de succession  
en bas à gauche

**400/600 €**

187

-  
**Camille-Auguste GASTINE**  
**(Paris 1819-1867)**

**Académie d'homme  
appuyé sur une gaine**

Crayon noir, estompe et rehauts  
de craie blanche sur papier gris  
61 x 46,4 cm

Petites taches,  
petites pliures sur les bords

**Provenance :**

Cachet de succession  
en bas à gauche

**400/500 €**

188

-  
**Camille-Auguste GASTINE**  
**(Paris 1819-1867)**

**Académie d'homme**

Crayon noir et estompe sur papier  
gris  
61,3 x 46,6 cm

Annoté au verso « Elève de A. Hesse  
& Paul Delaroche » et signé  
à la plume et encre brune  
Petit manque au bord supérieur,  
pliure sur le bord gauche,  
petite piqûre dans le haut

**Provenance :** en bas à gauche

On y joint trois académies d'hommes

**600/800 € le lot de quatre**



185



186



187



188



191



192



193

189

-  
**Eugène Isabey**  
(Paris 1803 – Montévrain 1886)  
**Caricature de M. Brune**

Lavis brun sur traits de crayon noir  
20,9 x 17,8 cm  
Ancienne attribution à Horace  
Vernet en bas à droite et au verso  
Attribution à Jean-Baptiste Isabey  
sur le montage

200/300 €

190

-  
**Clément PRUCHE**  
(Paris 1811 - 1890)  
**Portrait d'homme à mi-corps**

Crayon noir, estompe et rehauts de  
craie blanche sur papier chamois  
21,3 x 16,4 cm  
Quatre lignes horizontales au crayon  
noir traversent le dessin

200/300 €

191

-  
**Paul FLANDRIN**  
(Lyon 1809 – Rome 1864)  
**Académie d'homme**

Huile sur papier  
62,2 x 28,6 cm  
Traits de crayon noir  
Annoté et daté indistinctement en  
bas à droite  
Epidermures importantes, pliures  
et déchirures sur les bords, taches  
On y joint quatre académies  
d'hommes

Provenance :  
Famille de l'artiste  
Vente Hôtel Drouot, Paris, 28 juin 1995,  
partie des lots 84 et 91

500/600 € le lot de cinq

192

-  
**CHARBONNEL**  
(actif au XIX<sup>ème</sup> siècle)  
**Portrait de Victor Emmanuel II  
de Savoie**

Crayon noir  
15,8 x 13,3 cm  
Signé en bas à la sanguine  
Légère pliure en bas à gauche

500/600 €

193

-  
**École française du XIX<sup>ème</sup> siècle**  
**Portrait de l'abbé Girollet**

Pastel  
43 x 35,5 cm  
Porte une étiquette ancienne au dos

600/800 €

194

-  
**Ernest MEISSONNIER**  
(Lyon 1815 – Paris 1891)  
**Portrait de Pierre Corneille**

Crayon noir, rehauts de gouache  
blanche sur papier beige  
Signé en bas à gauche  
Petites taches, gouache  
partiellement oxydée

1 200/1 500 €

195

-  
**Pierre PUVIS DE CHAVANNE**  
(Lyon 1824 – Paris 1898)  
**Portrait de femme de profil**

Sanguine  
29,2 x 23 cm  
Signé et dédié « à Madame  
Lesbros / Hommage » au crayon  
noir en bas à droite

Nous remercions M. Bertrand Puvis  
de Chavanne de nous avoir  
aimablement confirmé  
l'authenticité de ce dessin d'après  
une photographie.

2 000/3 000 €



194



196

-  
**Jean-Léon GÉRÔME**  
(Vesoul 1824 – Paris 1904)  
**Portrait de jeune fille**

Trois crayons sur toile  
60,7 x 49,7 cm  
Signé et daté «1859» sur la droite  
Traces de montage, petites taches

3 000/4 000 €



197



198



199



200

**197**  
-  
**Alfred DEHODENCQ**  
(Paris 1822-1882)  
**Ensemble de douze**  
**dessins représentant**  
**des paysages, portraits,**  
**études de mains**  
Crayon noir, rehauts  
de craie blanche, plume  
et encre brune, certains  
sur papier bleu  
Dimensions variées  
Un dessin annoté  
« par Alfred Dehodencq »  
dans le bas  
Pliures, taches

**400/600 € l'ensemble**

**198**  
-  
**Gustave DORE**  
(Strasbourg 1832-  
Paris 1883)  
**Paysage de lac**  
**de montagne**  
Plume et encre brune, lavis  
brun, crayon noir, estompe  
13,2 x 20,6 cm  
Petite tache au centre, bord  
supérieur légèrement plié

**400/600 €**

**199**  
-  
**Gustave DORE**  
(Strasbourg 1832-  
Paris 1883)  
**Autoportrait présumé**  
Crayon noir, estompe  
22,7 x 15,9 cm  
Traces de crayon de part  
et d'autre du portrait

**1 500/2 000 €**

**200**  
-  
**Gustave DORE**  
(Strasbourg 1832-  
Paris 1883)  
**Portrait d'homme**  
**dessinant / écrivant**  
Mine de plomb  
23,5 x 15,5 cm  
Annoté « Charles de  
Gripper? » en bas à droite  
Légères rousseurs, légères  
pliures sur la droite

**400/600 €**

**201**  
-  
**Gustave DORE**  
(Strasbourg 1832-  
Paris 1883)  
**Lot de six dessins**  
**représentant des**  
**personnages, paysage,**  
**scènes diverses**  
Crayon noir  
36,8 x 26,9 cm  
pour la plus petite  
38,6 x 31,4 cm  
pour la plus grande  
Deux feuilles annotées  
dans le bas  
Trois dessins annotés  
« G. Doré » en bas à droite  
Deux feuilles recto-verso  
Petites rousseurs

**1 500/2 000 € le lot de six**

**202**  
-  
**Gustave DORE**  
(Strasbourg 1832-  
Paris 1883)  
**Projet d'illustration :**  
**La Musique elfique**  
Plume et encre brune  
sur traits de crayon noir  
36,8 x 27 cm  
Numéroté 595 en bas à droite  
Monogrammé en bas au centre,  
annoté « G. Doré »  
en bas à droite  
Légère déchirure dans le bas,  
petites taches, bord supérieur  
irrégulier, dessin doublé

**600/800 €**

**203**  
-  
**Gustave DORE**  
(Strasbourg 1832-  
Paris 1883)  
**Album de jeunesse**  
**comprenant vingt-neuf**  
**dessins représentant des**  
**personnages, caricatures,**  
**portraits**  
Crayon noir, plume et encre  
noire, rehauts de plume et  
encres colorées  
30,7 x 20,2 cm  
Certains dessins annotés à la  
plume de la main de l'artiste  
Annoté « 1848-1849 » sur la  
première page de l'album  
Petites déchirures sur le bord  
droit, petites pliures aux coins  
supérieurs droits

**2 000/2 500 €**

**204**  
-  
**Gustave DORE**  
(Strasbourg 1832-  
Paris 1883)  
**Lot de sept dessins**  
**comprenant des portraits,**  
**caricatures et personnages**  
Plume et encre noire et brune,  
crayon noir  
Dimensions variées  
Un dessin signé et titré  
Taches, pliures, déchirures

**1 500/2 000 € le lot de sept**



204



202



203

# Edouard KRUG (Drubec 1829-Paris 1902)

Edouard Krug (Drubec 1829-Paris 1901) est un peintre d'histoire spécialiste des scènes religieuses et de portraits. Envoyé à Rouen pour étudier le commerce, il ne s'intéresse qu'aux Beaux-arts et quitte la capitale normande pour Paris, où il devient l'élève de Léon Cogniet.

Ayant obtenu deux mentions honorables au Salon, il reçoit ainsi d'importantes commandes de fresques décoratives pour les églises et cathédrales de Saône-et-Loire (Autun, Mâcon), de la Côte d'Or (Beaune, Meursault) et du Rhône (Jullié). Il s'illustre particulièrement à l'église Saint-Pierre de Mâcon, ville dont il est originaire, avec un cycle mural. Il nouera des liens étroits avec la ville, y réalisant en parallèle de nombreux portraits de ses habitants comme celui de M. Guittard, le maire de la ville.

Artiste aujourd'hui peu documenté, nos différents dessins retracent l'important travail préparatoire d'Edouard Krug concernant ses multiples projets de fresques ou peintures. Ils témoignent d'un artiste qui a parfaitement su lier envois au Salon et commandes religieuses.



206



207

205

**Edouard KRUG (Drubec 1829 - Paris 1901)**  
**Album comprenant huit dessins et plusieurs photographies et gravures des œuvres de l'artiste**  
 Crayon noir, aquarelle, rehauts de craie blanche  
 25,2 x 38 cm  
 Dimensions de l'album  
 On y joint un lot important de gravures, photographies, journaux, dessins d'Edouard Krug et d'autres artistes

**300/400 € l'ensemble**

206

**Edouard KRUG (Drubec 1829 - Paris 1901)**  
**Etude pour le Mariage de la Vierge d'après Raphaël**  
 Crayon noir sur papier calque  
 38 x 26,4 cm  
 Taches, petites déchirures et manque au coin inférieur gauche et sur la droite

Notre dessin est préparatoire à la fresque du même nom réalisée en 1875 au sein de l'Eglise de Jullié

On y joint dix études de personnages

**400/500 € le lot de onze**

207

**Edouard KRUG (Drubec 1829 - Paris 1901)**  
**Deux académies d'hommes, études pour Le martyre de Sainte Philomène**  
 Crayon noir, rehauts de craie blanche sur papier bleu  
 47 x 61,7 cm et 61,7 x 47,4 cm  
 Annoté «Casali» et signé dans le bas  
 Petites taches, pliures, petites déchirures sur les bords

Nos deux dessins sont des études préparatoires pour la peinture du « Martyre de Sainte Philomène » de 1879.

On y joint dix études et académies d'hommes, certains dessins signés

**400/500 € l'ensemble**



208

208

**Edouard KRUG (Drubec 1829 - Paris 1901)**  
**Projet de scène biblique, forme cintrée**  
 Crayon noir  
 34,8 x 20 cm  
 Mis au carreau au crayon noir  
 Figures de Jésus et de Dieu le père contrecollées  
 Annotations diverses sur le montage  
 Petites taches dans le bas  
 On y joint onze dessins dont études de scènes bibliques et mythologiques

**400/500 € le lot de douze**

209

**Edouard KRUG (Drubec 1829 - Paris 1901)**  
**Etude pour une Leçon de Catéchisme**  
 Trois crayons sur papier bleu  
 41 x 31,4 cm  
 Manque au coin supérieur gauche, piqûres en haut à droite  
 On y joint deux exemplaires de la gravure dont une signée par l'artiste, une huile sur toile sur le même sujet et huit dessins

**400/500 € le lot de douze**

210

**Edouard KRUG (Drubec 1829 - Paris 1901)**  
**Etude pour Une Victime de la mer**  
 Crayon noir sur papier bleu  
 18 x 32 cm  
 Académie d'homme au verso

On peut rapprocher notre étude de la peinture du même nom, envoi de l'artiste au Salon en 1887

On y joint deux études sur le même sujet et six dessins

**400/500 € le lot de neuf**



209



210



211



213



212

211

-  
**Edouard KRUG**  
(Drubec 1829 – Paris 1901)  
*Études de mains*  
61 x 46,5 cm  
Crayon noir, rehauts de craie  
blanche sur papier bleu  
Signé en bas à droite  
Pliures sur le bord inférieur et sur le  
côté droit, taches et petits  
manques  
On y joint seize études de mains  
ou de pieds

400/500 € le lot de dix-sept

212

-  
**Edouard KRUG**  
(Drubec 1829 – Paris 1901)  
*Deux études d'hommes de profil*  
40 x 49,4 cm environ  
Crayon noir, rehauts de craie  
blanche sur papier gris  
Pliures sur le bord inférieur gauche,  
et sur le bord supérieur droit, pliure  
sur le côté droit, petites piqûres et  
taches, traces de peinture  
On y joint seize études de scènes et  
d'architectures religieuses

400/500 € le lot de dix-sept

213

-  
**Edouard KRUG**  
(Drubec 1829 – Paris 1901)  
*Feuille recto-verso : études pour  
Œdipe et Antigone*  
59,3. X 31,6 cm  
Crayon noir, rehauts de craie  
blanche  
Pliures, piqûres, petites taches,  
petites déchirures sur le bord  
supérieur

Notre dessin est préparatoire à la  
peinture actuellement conservée  
au musée de la Roche-sur-Yon,  
datée de 1885

On y joint neuf dessins

400/500 € le lot de dix

214

-  
**Edouard KRUG**  
(Drubec 1829 – Paris 1901)  
*Étude pour Symphorose refusant  
d'abjurer la religion chrétienne  
devant l'empereur Hadrien*  
61 x 46,5 cm environ  
Crayon noir, rehauts de craie  
blanche  
Annoté « Mr alexandre/R. des  
meme n°4 » à côté de la tête de  
l'empereur et « 9 bis rue des Berne  
- O. A. Bonnier et P... »  
Pliures, petites taches et rousseurs,  
piqûres, petites déchirures  
Notre dessin est préparatoire à la  
figure de l'empereur Hadrien pour  
la peinture anciennement  
conservée au musée des Beaux-  
arts de Caen, détruite en 1944  
On y joint une autre étude du  
même tableau, huit dessins et une  
gravure

400/500 € le lot de onze

215

-  
**Edouard KRUG**  
(Drubec 1829 – Paris 1901)  
*Académie d'homme*  
Crayon noir, estompe  
62,5 x 46,2 cm  
Signé au verso et annoté  
« Me Cogniet »  
Pliures et petites déchirures sur les  
bords, piqûre en bas à droite  
On y joint vingt-deux académies  
d'hommes

400/500 € le lot de vingt-trois



214



215



216

216

-  
**Edouard KRUG**  
(Drubec 1829 – Paris 1901)  
*Portrait de femme de profil*  
Crayon noir, rehauts de craie  
blanche  
41,8 x 33,4 cm  
Petites pliures aux coins gauches  
On y joint dix études de femmes

400/500 € le lot de onze





217



218

217

-  
**Maurice SAND**  
(Paris 1823 – Nohant-Vic 1889)  
*Paysage aux arbres*  
Dendrite, Aquarelle gouachée  
sur papier beige  
16,3 x 10,3 cm  
Signé en bas à gauche

200/300 €

218

-  
**Maurice SAND**  
(Paris 1823 – Nohant-Vic 1889)  
*Polyle*  
Aquarelle sur papier beige  
23,2 x 15,2 cm  
Titre, signé et date "8bre 1882" en  
bas à gauche  
Petites taches

400/600 €

219

-  
**Charles de CONDAMY**  
(Gamaches 1847 – Nice 1913)  
*Cavalier*  
Aquarelle, rehauts de gouache  
blanche  
22,5 x 15,5 cm  
Signé à la plume en bas à droite

400/600 €



219



221

220

-  
**École française du XIX<sup>ème</sup> siècle**  
*Homme et chat au coin du feu*  
Fusain, sur traits de plume  
et encre noire  
31,2 x 20,2 cm  
Signé en bas à droite et daté  
« 1879 »  
Petites taches,  
petite pliure dans le bas

200/300 €

221

-  
**École française du XIX<sup>ème</sup> siècle**  
*Femme assise*  
27 x 24,5 cm  
Lavis brun sur traits  
de crayon noir  
Traces de croquis au crayon  
Pliures, petites déchirures  
sur les bords, piqûres,  
petites taches

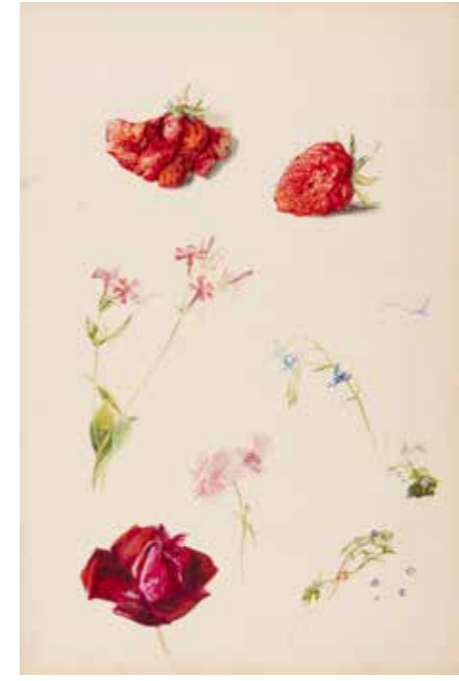
200/300 €

222

-  
**Charles BOURCART (1828 – 1909)**  
*Album comprenant environ  
95 études botaniques réalisées  
entre 1863 et 1876*  
Crayon noir, aquarelle, gouache,  
certains dessins sur papier gris  
47,4 x 32,6 cm dimensions de l'album  
Signé et situé à Guebwiller  
sur la deuxième de couverture  
Certaines feuilles datées,  
légendées, situées et numérotées  
Quelques rousseurs,  
une feuille déchirée

Fils de l'industriel Jean-Jacques  
Bourcart, Charles Bourcart est né  
à Guebwiller en Alsace en 1828,  
une région qu'il va particulièrement  
évoquer dans ses dessins et  
peintures. En effet, Charles, pionnier  
de la conservation du patrimoine  
alsacien a largement représenté,  
comme ici, sa faune et sa flore ainsi  
que les paysages de sa ville natale du  
Haut-Rhin. En 2007, Charles Bourcart  
fait l'objet d'une exposition au Musée  
Théodore Deck et des Pays du Florival  
situé dans cette même ville de  
Guebwiller.

4 000/6 000 € l'album



222



222

223

-  
**DUMANT (actif au XIX<sup>ème</sup> siècle)**  
*Lot de onze études de fleurs,  
plantes, oiseaux, coquillages...*  
Crayon noir, plume et encre noire,  
gouache, aquarelle  
32,7 x 50 cm environ  
et 63,5 x 48,7 cm pour le dernier  
La majorité des feuilles signées et  
titrées « Etude documentaire »  
Petites taches

600/800 €



223



224



225

224

**Maurice LELOIR**  
(Paris 1856 -1940)  
*Les nymphes*

Crayon noir, sanguine,  
lavis de sanguine, gouache  
blanche sur papier bleu  
42,6 x 31,9 cm  
Dessin sur papier cartonné  
Petite déchirure en haut à gauche,  
petites pliures

300/400 €

225

**Emile CARAYON (1843 -1909)**  
*Carnet d'environ 72 dessins*  
*représentant des études de*  
*vases, personnages drapés,*  
*sculptures, objets d'arts grecs,*  
*égyptiens et étrusques*

Crayon noir, aquarelle  
16,3 x 11,4 cm chaque feuille  
Certains dessins légendés,  
toutes les feuilles portant  
le cachet de l'artiste  
Pliures importantes sur la moitié  
des feuilles, taches,  
petites déchirures

600/800 €



226

226

**Albert LÉBOURG**  
(Montfort-sur-Risle 1849 -  
Rouen 1928)

*Hutte dans un vallon*

Plume et encre noire, lavis gris  
13,8 x 17 cm  
Signé et situé en bas à gauche  
On y joint un dessin de Victor  
Adam, un dessin de Mars et une  
gouache représentant une petite  
souris

200/300 € le lot de quatre

227

**Maurice LELOIR**  
(Paris 1856 -1940)  
*Intérieur de chambre*

Aquarelle  
24,7 x 35,4 cm  
Dessin sur papier cartonné  
Petites taches, petites pliures  
sur les coins

500/600 €



227

228

**Maurice LELOIR**  
(Paris 1856 -1940)  
*Lot de 13 dessins représentant*  
*des personnages, véhicules,*  
*fleurs et scènes variées*

Crayon noir, aquarelle,  
craie blanche, sanguine, plume  
Dimensions variées

400/500 € le lot de treize



228

229

**Louis LELOIR (Paris 1843-1884)**  
*Fort lot d'esquisses*  
*et de gravures*

représentant des personnages,  
scènes de genre et scènes variées  
comportant environ 40 dessins  
et environ 5 gravures  
Crayon noir, aquarelle, plume  
Dimensions variées  
Certains dessins signés

1 000/1 500 € l'ensemble

230

**Fort lot de dessins et une huile**  
**sur toile par Suzanne Leloir et la**  
**famille Leloir représentant des**  
**personnages et scènes de genre**  
**comportant 22 dessins environ**

Plume, crayon noir, aquarelle  
Dimensions variées  
La majorité des dessins ont été  
réalisés sur papier calque  
On joint un carton contenant  
des photos et des gravures  
de Maurice et Louis Leloir

400/500 € l'ensemble



229



232



232



234



235



231

231

-  
**Pierre Georges JEANNIOT**  
(Plainpalais 1848 – Paris 1934)  
**Le graveur sur pot en grès**  
Pierre noire  
31,4 x 26,8 cm  
Signé en bas à gauche  
Rousseurs, légèrement insolé

400/500 €

232

-  
**École française du XIX<sup>ème</sup> siècle**  
**Génie construisant un pont**  
Plume et encre brune, crayon noir  
sur un collage  
20,3 x 31,5 cm  
Insolé, déchirures, taches  
On y joint un autre dessin de même  
technique

800/1 000 € la paire

233

-  
**Edouard DUFEU**  
(Marseille 1836 – Grasse 1900)  
**L'Hôtel de ville de Paris**  
Plume et encre brune, crayon noir  
19,5 x 27,7 cm  
Monogrammé en bas à droite  
Légères pliures dans le bas

300/400 €

234

-  
**Henri ZUBER**  
(Rixheim 1844 – Paris 1909)  
**Vue du Pont des Arts**  
Plume et encre noire sur papier  
beige  
24,7 x 35,8 cm  
Signé en bas à droite  
Petites taches

600/800 €

235

-  
**Paul MERWART (Marianówka**  
**1855 – Saint-Pierre 1902)**  
**Les Champs-Élysées**  
Plume et encre noire, lavis gris,  
rehaits de gouache blanche  
10,7 x 16,8 cm  
Signé en bas au centre

800/1 200 €



236



236

-  
**Louis-Robert CARRIER-BELLEUSE**  
(Paris 1848 – 1913)  
**Portrait d'un couple**  
Fusain et craie blanche  
54 x 43,5 cm chacun dans un ovale  
Les deux signés dans le bas à la  
craie dont un daté de 1886

1 500/2 000 € la paire

237

-  
**Attribué à Léon BONNAT**  
(Bayonne 1833 -  
Monchy-Saint-Éloi 1922)  
**Portrait de femme de profil**  
**au foulard**  
Fusain, gommage  
56,5 x 47,3 cm  
Annoté « L. Bonnat »  
et daté 1889 en bas à droite  
Petites déchirures sur le bord  
gauche, petite tache  
en haut à droite

1 200/1 500 €

238

-  
**Jules SCALBERT**  
(Douai 1851 – Paris 1933)  
**La Femme au miroir**  
Pastel  
65 x 54 cm  
Signé en bas à gauche  
Mouillure dans le coin inférieur  
gauche

1 200/1 500 €



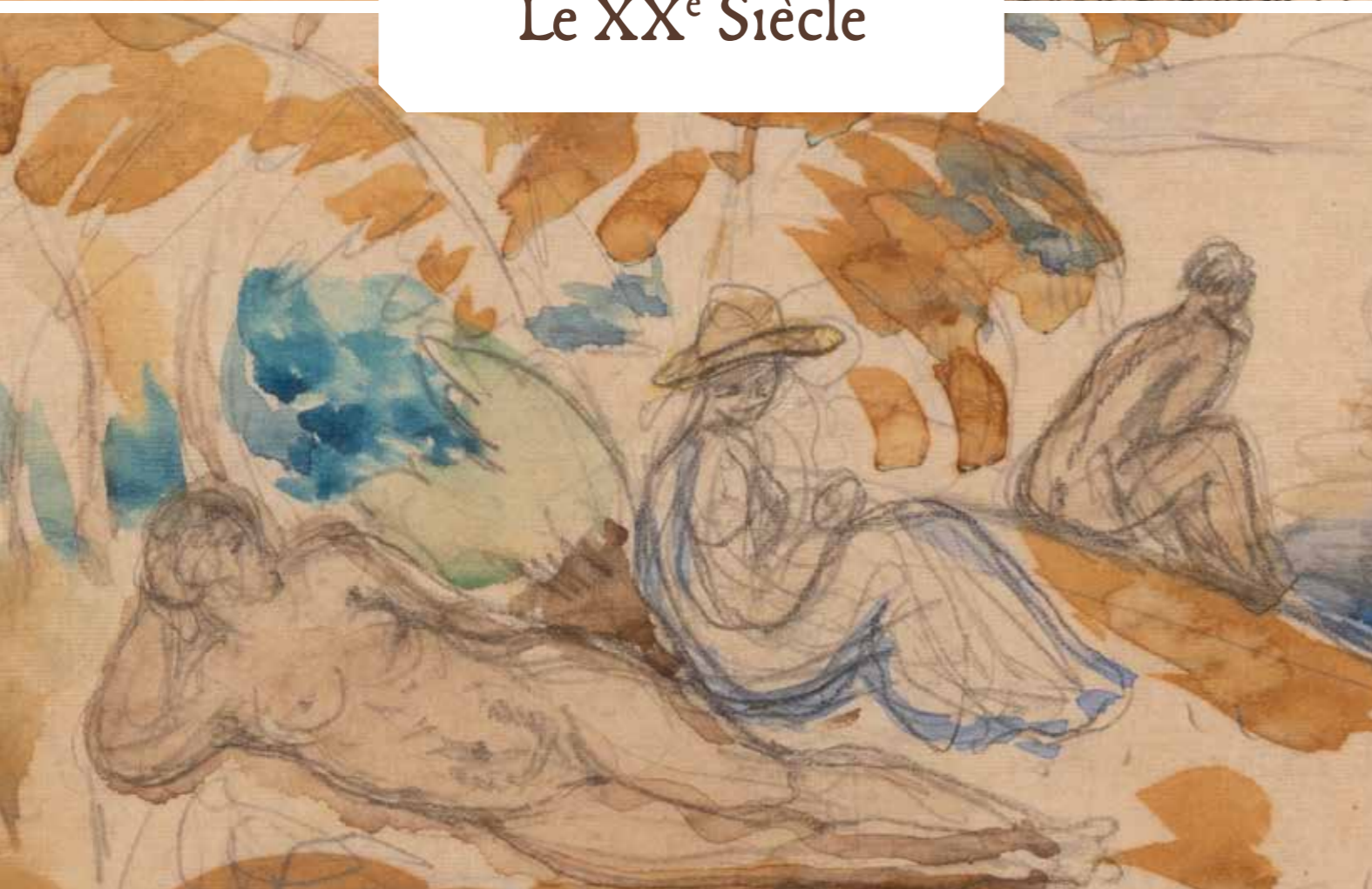
237



238



## Le XX<sup>e</sup> Siècle



239

École française vers 1900

Tête de lièvre

Fusain, estompe,  
traces de sanguine  
20,2 x 20,9 cm  
Signature indistincte  
en bas à droite  
Petites épidermures, traces d'encre

400/600 €

240

Paul Emmanuel LEGRAND  
(Vitry-sur-Seine 1860 –  
Paris 1947)

Portrait de femme en pied

Crayon noir  
33,7 x 17,4 cm  
Partiellement insolé  
On y joint un dessin et une gravure  
d'après Carle Vernet, cinq dessins  
de mobilier et architecture,  
un dessin d'Alphonse de Neuville,  
un dessin de Couray et une école  
du XIX<sup>ème</sup> siècle

300/400 € le lot de onze



239



240



241

241

Henri ROYER  
(Nancy 1869 –  
Neuilly-sur-Seine 1938)

Deux études de visages  
de femme

Trois crayons,  
traces de crayon de couleurs  
31,4 x 39,5 cm et 37,3 x 27 cm  
Les deux signés en bas à droite  
à la sanguine  
Pliures sur un dessin

800/1 200 € le lot de deux



241



**242**  
-  
**Gustave LOISEAU**  
(Paris 1865 – 1935)  
*Fécamp, vue des falaises*  
Crayon noir, aquarelle  
15,4 x 20,2 cm  
Insolé, traces de passe-partout  
Situé « Fécamp ... »  
et daté « 1924 ? »

**Provenance :**  
Vente de l'atelier de l'artiste,  
son cachet en bas à gauche

**800/1 200 €**



**243**  
-  
**Gustave LOISEAU**  
(Paris 1865 – 1935)  
*Falaises aux environs de Fécamp*  
Crayon noir, aquarelle  
15,5 x 20,2 cm  
Situé « Fécamp » et daté  
« 21 mars 1924 » en bas à gauche  
Petites déchirures aux coins

**Provenance :**  
Vente de l'atelier de l'artiste,  
son cachet en bas à droite

**800/1 200 €**



**244**  
-  
**Henri PERSON**  
(Amiens 1876 – Paris 1926)  
*Paysage côtier*  
Pastel  
38 x 60,7 cm  
Signé en bas à droite

**1 200/1 500 €**

**245**  
-  
**Henri MANGUIN**  
(Paris 1874 – Gassin 1949)  
*Les Baigneuses*  
Crayon noir, aquarelle  
17,5 x 21,2 cm  
Signé en bas à droite

**1 200/1 500 €**



**246**  
-  
**Jacques VILLON**  
(Damville 1875 – Puteaux 1963)  
*L'Amateur de peintures*  
Plume et encre noire,  
aquarelle, traits de crayon noir  
27,7 x 23,7 cm  
Signé et daté « 01. » en bas  
à gauche  
Petite pliure en bas à gauche,  
petites taches

Notre étude est le dessin avant  
la lettre pour l'illustration intitulée  
« Nos mécènes » du 10 novembre  
1902 (voir : J. Mellquist, Les  
Caricatures de Jacques Villon ou la  
Marque de l'indulgence, P. Cailler,  
Genève, 1960, n°58, rep.)

**1 000/1 500 €**



247

**Mariette LYDIS (Vienne 1887 – Buenos Aires 1970)**  
**Album comprenant environ 90 portraits et certaines études de mains et animaux**

Crayon noir, estompe sur papier calque  
 38,5 x 28,5 cm Dimensions de l'album  
 Certains dessins sur papier, rehaussés aux crayons,  
 gouache, aquarelle ou sanguine  
 La plupart des feuilles signée, située, légendée,  
 datée de 1935 à 1949  
 Petites pliures

D'origine autrichienne, Marietta Ronsperger épouse en secondes nocces Jean Lydis en 1918 et vit en Grèce jusqu'en 1925. Ils se séparent et Mariette vit un an dans une villa près de Florence avant de s'installer à Paris. Elle fréquente la faune artistique de Montparnasse, les cercles littéraires et la haute société jusqu'en 1939. Après l'Anschluss, elle part en Angleterre puis s'installe à Buenos Aires en juillet 1940. Elle continue après-guerre à illustrer les œuvres des écrivains qui lui sont proches, comme Henri de Montherlant et Pierre Louys. Mariette Lydis aimait les femmes et se maria trois fois, ce qui n'était pas un paradoxe mais une couverture à cette époque. Cette femme intelligente et cosmopolite trace dans cet exceptionnel album de portraits les effigies du monde raffiné qu'elle a côtoyé pendant toute sa carrière.

6 000/8 000 €





**248**  
-  
**Aristide MAILLOL**  
(Banyuls-sur-mer 1861 – 1944)  
**Étude de femme assise en robe**  
Crayon violet  
22 x 27,6 cm  
Monogrammé en bas à droite  
Pliures dans le bas, légères taches

Nous remercions M. Lorquin qui nous a aimablement confirmé l'authenticité de ce dessin après un examen de visu.

**1 000/1 500 €**



**249**  
-  
**Aristide MAILLOL**  
(Banyuls-sur-mer 1861 – 1944)  
**Étude de deux femmes nues assises**  
Crayon noir  
18,7 x 17,2 cm  
Pliure horizontale centrale, petites rousseurs  
Lettre de Tibor Honty au verso

Nous remercions M. Lorquin qui nous a aimablement confirmé l'authenticité de ce dessin après un examen de visu.

**600/ 800 €**



**250**  
-  
**Aristide MAILLOL**  
(Banyuls-sur-mer 1861 – 1944)  
**Étude de femme nue assise**  
Crayon noir  
17,7 x 13,4 cm  
Petite pliure en bas et en haut à droite

Nous remercions M. Lorquin qui nous a aimablement confirmé l'authenticité de ce dessin après un examen de visu.

**600/ 800 €**

**251**  
-  
**Henry de WAROQUIER**  
(Paris 1881 – 1970)  
**Visage d'homme**  
Encre de Chine  
26,9 x 20,6 cm  
Signé en bas à droite

**Exposition :** J.-L. Champion, Henry de Waroquier, sculpteur, Œdipe et Le Verbe, Roubaix, La Piscine - Musée d'art et d'industrie André Diligent, 20 juin au 18 octobre 2009

**Bibliographie :**  
Catalogue de l'exposition, Gallimard, n°127, rep., p. 122

**800/1 200 €**



**252**  
-  
**Henry de WAROQUIER**  
(Paris 1881 – 1970)  
**Visage d'homme**  
Encre de Chine  
27 x 20,7 cm  
Signé en bas à droite

**Exposition :** J.-L. Champion, Henry de Waroquier, sculpteur, Œdipe et Le Verbe, Roubaix, La Piscine - Musée d'art et d'industrie André Diligent, 20 juin au 18 octobre 2009

**Bibliographie :**  
Catalogue de l'exposition, Gallimard, n°128, rep., p. 122

**800/1 200 €**



**253**  
-  
**Henry de WAROQUIER**  
(Paris 1881 – 1970)  
**Tête de mort**  
Encre de Chine  
27 x 21 cm  
Signé en bas à gauche

**Exposition :** J.-L. Champion, Henry de Waroquier, sculpteur, Œdipe et Le Verbe, Roubaix, La Piscine - Musée d'art et d'industrie André Diligent, 20 juin au 18 octobre 2009

**Bibliographie :**  
Catalogue de l'exposition, Gallimard, n°121, rep., p. 119

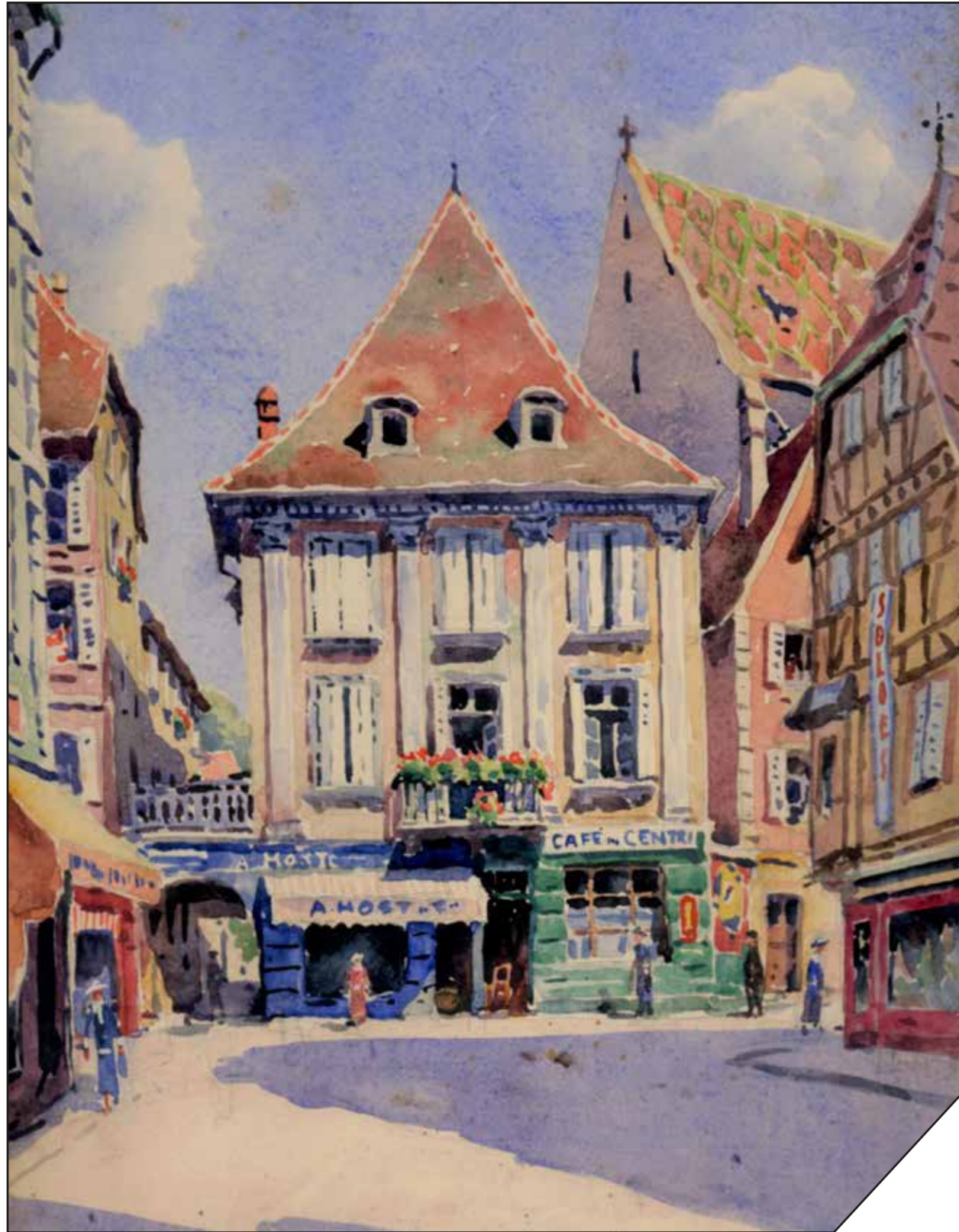
**800/1 200 €**







# MILLON



Jean-Jacques WALTZ dit HANSI (1873-1951) : Une Vie pour l'Alsace #2  
Du 15 au 27 juin 2022 - Vente online  
lpladepousaux@millon.com

# MILLON



Jean-Baptiste Jacques AUGUSTIN (1759 - 1832) Portrait en buste de Maria Elisabeth Laregnère, née Baelde, 1799 Adjugé 56 500€

Dessins, de 1500 à 1900  
Vente en préparation, novembre 2022  
lpladepousaux@millon.com

# DESSINS, de 1500 à 1900

Jeudi 19 mai 2022

14h

MILLON  
T +33 (0)1 40 22 66 31  
lpladepousaux@millon.com

Nom et prénom/Name and first name .....  
 .....  
 Adresse/Address .....  
 .....  
 C.P ..... Ville .....  
 Téléphone(s) .....  
 Email .....  
 RIB .....  
 Signature .....

## ORDRES D'ACHAT

- ORDRES D'ACHAT  
ABSENTEE BID FORM
- ENCHÈRES PAR TÉLÉPHONE -  
TELEPHONE BID FORM  
lpladepousaux@millon.com

Merci de joindre au formulaire d'ordre d'achat un relevé d'identité bancaire et une copie d'une pièce d'identité (passeport, carte d'identité,...) ou un extrait d'immatriculation au R.C.S. Après avoir pris connaissance des conditions de vente, je déclare les accepter et vous prie d'enregistrer à mon nom les ordres d'achats ci-dessus aux limites indiquées en Euros. Ces ordres seront exécutés au mieux de mes intérêts en fonction des enchères portées lors de la vente.

Please sign and attach this form to a document indicating the bidder's bank details (IBAN number or swift account number) and photocopy of the bidder's government issued identitycard. (Companies may send a photocopy of their registration number).  
 I have read the terms of sale, and grant you permission to purchase on my behalf the following items within the limits indicated in euros.

Après avoir pris connaissance des conditions de vente, je déclare les accepter et vous prie d'acquiescer pour mon compte personnel, aux limites indiquées en euros, les lots que j'ai désignés ci-dessous (les limites ne comprenant pas les frais).

I have read the conditions of sale and the guide to buyers and agree to abide by them. I grant you permission to purchase on my behalf the following items within the limits indicated in euros (these limits do not include buyer's premium and taxes).

LOT N°	DESCRIPTION DU LOT/LOT DESCRIPTION	LIMITE EN €/TOP LIMITS OF BID €



