

**MILLON**

—  
LA COLLECTION DU SÉNATEUR

**PAULIN DAUDÉ**

—  
NAPOLÉON III · ART NOUVEAU · ART DÉCO

—  
Vendredi 23 avril 2021

Paris





LA COLLECTION  
DU SÉNATEUR

RETRouvÉE  
PAULIN DAUDÉ





Vendredi 23 avril 2021  
Paris, 14h00

LA COLLECTION DU SÉNATEUR  
**PAULIN DAUDÉ**  
NAPOLÉON III · ART NOUVEAU · ART DÉCO

Vente Live à Huis-Clos  
Salle VV

Exposition :  
Mardi 20 avril de 11h à 18h  
Mercredi 21 avril de 11h à 18h  
Jeudi 22 avril de 11h à 18h

Intégralité des lots sur  
[WWW.MILLON.COM](http://WWW.MILLON.COM)



# Département

## Les Arts Décoratifs du XX<sup>e</sup>



**Directeur  
du département**  
Antonio Casciello  
T +33 (0)7 78 88 67 30  
casciello@millon.com



**Clerc spécialisé  
Art Déco Design**  
Alexis Jacquemard  
T +33 (0)1 87 03 04 66  
ajacquemard@millon.com



**Clerc spécialisé  
Art Nouveau**  
Florian Douceron  
T +33 (0)1 87 03 04 67  
anad@millon.com

### Les commissaires-priseurs

Enora Alix  
Isabelle Boudot de la Motte  
Delphine Cheuvreux-Missoffe  
Cécile Dupuis  
Mayeul de La Hamayde  
Nathalie Mangeot  
Paul Marie Musnier  
Lucas Tavel  
Paul-Antoine Vergeau

**Alexandre Millon,**  
Président Groupe MILLON, Commissaire-Preneur

**MILLON Drouot**  
10, rue de la Grange Batelière, 75009 PARIS  
T +33 (0)1 47 27 95 34  
F +33 (0)1 47 27 70 89  
anad@millon.com



**Clerc principal**  
Guillaume de Freslon  
T +33 (0)6 07 67 93 14  
gdefreslon@millon.com

## Experts

**Art Nouveau**  
Claude-Annie Marzet  
T +33 (0)6 12 31 12 84  
expert.marzet@gmail.com

**Art Asiatique**  
Jean Gauchet  
T +33 (06 12 43 84 29  
asie@millon.com

**Mobilier & Objets d'art**  
Claude Corrado  
T +33 (0)6 25 27 31 15  
ccorrado@millon.com

**Argentier**  
Olivier Pomez  
T +33(0) 6 08 37 54 82  
olivierpomez@vendome-expertise.com

**Art Déco**  
Patrick Fourtin  
T +33 (0)6 09 90 75 41  
patrick@galeriefourtin.com

**Céramique**  
Jean-Gabriel Peyre  
T +33 (0) 6 80 72 33 20  
jg.peyre@orange.fr

**Tableaux anciens  
et du XIXe siècle**  
René Millet  
T +33 (0) 1 44 51 05 90  
expert@rmillet.ne

Vifs remerciements à notre partenaire et amie  
**Véronique Steengracht Van Oostcapelle**

**SvO Fine Arts**

Pour tous renseignements,  
ordres d'achat, rapports d'état,  
expertises gratuites sur rendez-vous

**anad@millon.com**

Inquiries, absentee bids, condition reports,  
free appraisals by appointment

## Sommaire

13 LES ARTS D'ASIE



21 MOBILIER OBJETS SCULPTURES  
NAPOLEON III - XIXE



49 ANGÉLIQUE  
PAR CARRIER-BELLEUSE



55 LA MANUFACTURE DE SÈVRES



69 L'EUROPE DE L'ART NOUVEAU



75 LES MAÎTRES DE L'ART NOUVEAU



83 PIERRE ADRIEN DALPAYRAT



93 AUGUSTE HEILIGENSTEIN



101 FRANÇOIS DÉCORCHEMONT



129 LA CÉRAMIQUE DANOISE



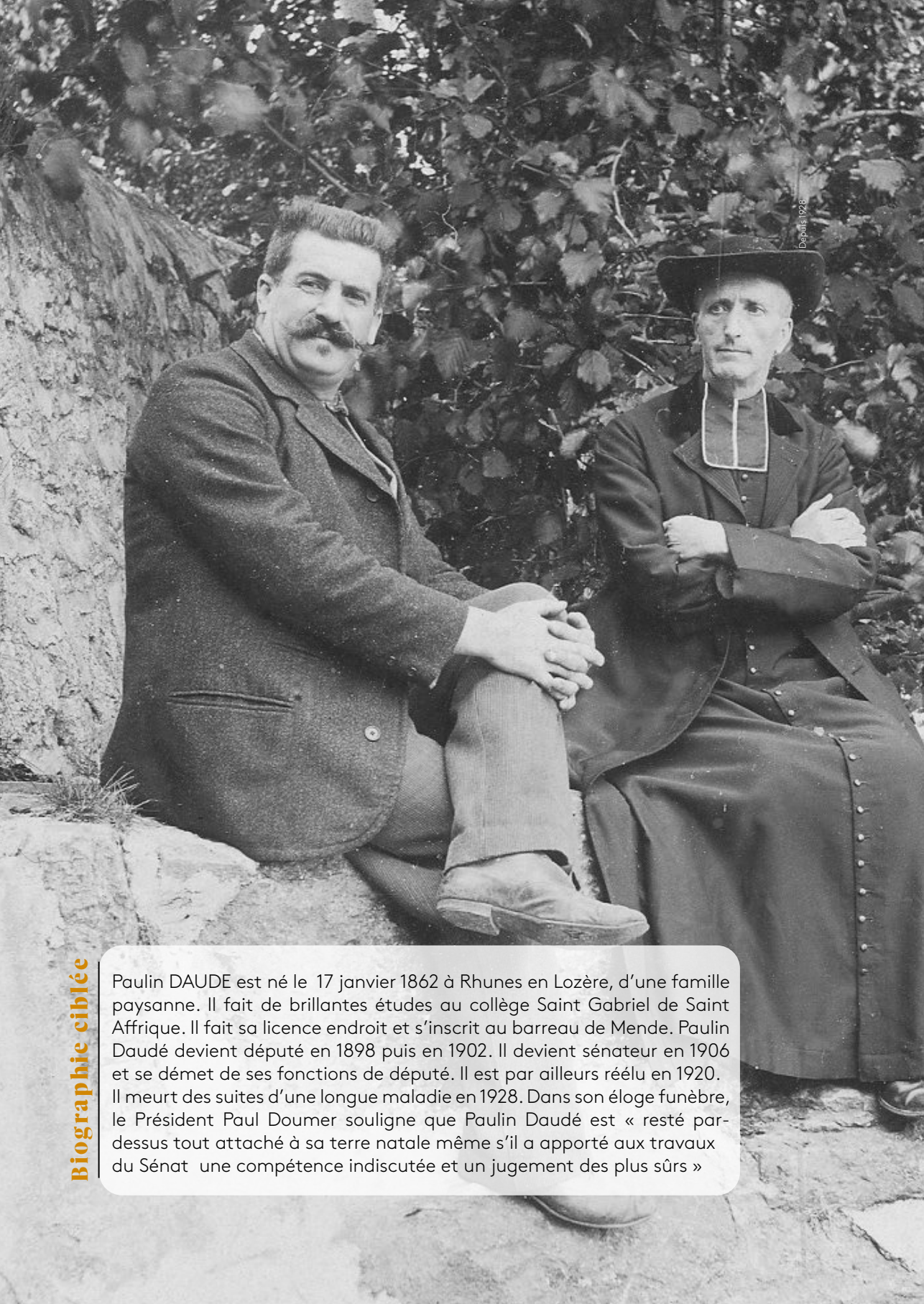
139 LE BESTIAIRE DU NORD



**THE ART LOSS REGISTER™**  
www.artloss.com

Confrontation à la base de données du Art Loss Register des lots  
dont l'estimation haute est égale ou supérieure à 4.000 €.





Depuis 1928

## Biographie ciblée

Paulin DAUDE est né le 17 janvier 1862 à Rhunes en Lozère, d'une famille paysanne. Il fait de brillantes études au collège Saint Gabriel de Saint Affrique. Il fait sa licence endroit et s'inscrit au barreau de Mende. Paulin Daudé devient député en 1898 puis en 1902. Il devient sénateur en 1906 et se démet de ses fonctions de député. Il est par ailleurs réélu en 1920. Il meurt des suites d'une longue maladie en 1928. Dans son éloge funèbre, le Président Paul Doumer souligne que Paulin Daudé est « resté par-dessus tout attaché à sa terre natale même s'il a apporté aux travaux du Sénat une compétence indiscutée et un jugement des plus sûrs »

# Paulin Daudé

(1862-1928)

## Un sénateur à l'avant-garde des Arts Décoratifs

Monsieur le Sénateur Paulin Daudé de par les choix judicieux et sélectifs de sa collection, nous permet d'apprécier, au travers d'une vision plurale et intimiste, la riche palette des émaux d'Heiligenstein, le rouge identitaire de Dalpayrat et l'évolution de la matière-verre dans l'œuvre de Decorchemont, mais également de comprendre son attrait compulsif, propre à tous les collectionneurs avisés, qui par leur engouement insatiable font évoluer leurs goûts au travers de la diversité de leurs choix étendus.

Si des marchands d'Art célèbres, tels Vollard et Durand-Ruel ont pu favoriser la transition entre le XIXème et le XXème siècle, suivis par de prestigieux artistes, férus d'antiquités et de nouveautés, écrivains et peintres notamment, c'est principalement grâce à des personnalités fortunées comme Monsieur le Sénateur Paulin Daudé, soucieux d'appréhender leur époque dans sa diversité tout en contribuant à l'avènement de mouvements artistiques majeurs.

Monsieur le Sénateur Paulin Daudé, guidé et soutenu dans sa démarche, par son contact privilégié avec Geo Rouard a fait évoluer sa collection dans l'excellence en acquérant des œuvres aux matériaux à la fois très divers et novateurs, d'artistes européens notoires. Georges Rouard présentant dans sa galerie des œuvres en céramique et porcelaine de différentes manufactures, Saxe, Val Saint, Lambert, Limoges et Sèvres, n'aura pas manqué de faire connaître à Monsieur le Sénateur Paulin Daudé les prestigieuses manufactures Bing et Grøndahl, fondées à Copenhague en 1853 et la Manufacture royale de porcelaine « Royal Copenhagen » dont nombre de sujets animaliers et de vases ont enrichi sa collection et que nous avons le plaisir de présenter dans la vente qui lui est consacrée.

Claude-Annie Marzet





# Géo Rouard - Paulin Daudé

## Une rencontre prolifique

Géo (Georges) Rouard est un amateur d'art érudit doublé d'un collectionneur. Il s'insurge contre la hiérarchie des arts et plaide le principe d'une Unité de l'Art pour tous. Ainsi son nom est étroitement lié à l'essor des arts décoratifs modernes français. Il milite également pour la figuration des arts décoratifs au sein de manifestations réservées jusque-là aux Beaux-Arts. L'exposition universelle de 1900 rend un hommage appuyé au grand mouvement de renaissance des arts décoratifs, la même année, Géo Rouard reprend la galerie « a La Paix » 34 avenue de l'Opéra. Dès le début il décide de soutenir les verreries d'inspiration Art Nouveau. Il diversifie rapidement son fonds en passant des contrats d'exclusivité avec de grandes manufactures et devient agent pour les manufactures de Saxe, de Nymphenburg et de Copenhague.

Parallèlement, Géo Rouard associe les pièces uniques à son fonds. C'est ainsi qu'il introduit les créations de François Décorchemont en 1907 dont il obtient un contrat de quasi exclusivité, mais aussi, les grès de Decoeur, Delaherche, Chaplet ou Dammouse.

A partir de 1914, il crée le groupe des Artisans français Contemporains qui sera suivi d'une exposition collective organisée chaque année et d'une exposition permanente à la galerie Rouard.

Géo Rouard réunit autour de lui un cercle restreint de collectionneurs éclairés parmi lesquels figurent Emile Chouanard (les forges de Vulcain) les

sénateurs Barthou (avocat) et Paulin DAUDE. Ce cercle soutient la création des protégés de Rouard et acquiert les pièces des différents créateurs.

Ainsi Paulin Daudé constitue t il entre 1900 et 1928 une complète collection de céramiques de Copenhague, Une collection de verreries émaillée de Heiligenstein des grès de Delaherche, Dammouse, Dalpayrat et surtout un ensemble inégalé de pates de verre de François Décorchemont.

Cette collection a survécu aux guerres du XXème siècle préservée religieusement par les descendants de Paulin Daudé dont l'arrière petit neveu est décédé à 101 ans. Ce dernier ayant pleinement conscience de la valeur artistique et historique de cette collection avait fait bâtir une cave blindée destinée à héberger les principales pièces de la collection. C'est ainsi qu'elles nous sont parvenues comme si elles venaient tout droit des ateliers des artistes emblématiques de l'art nouveau et l'art déco.

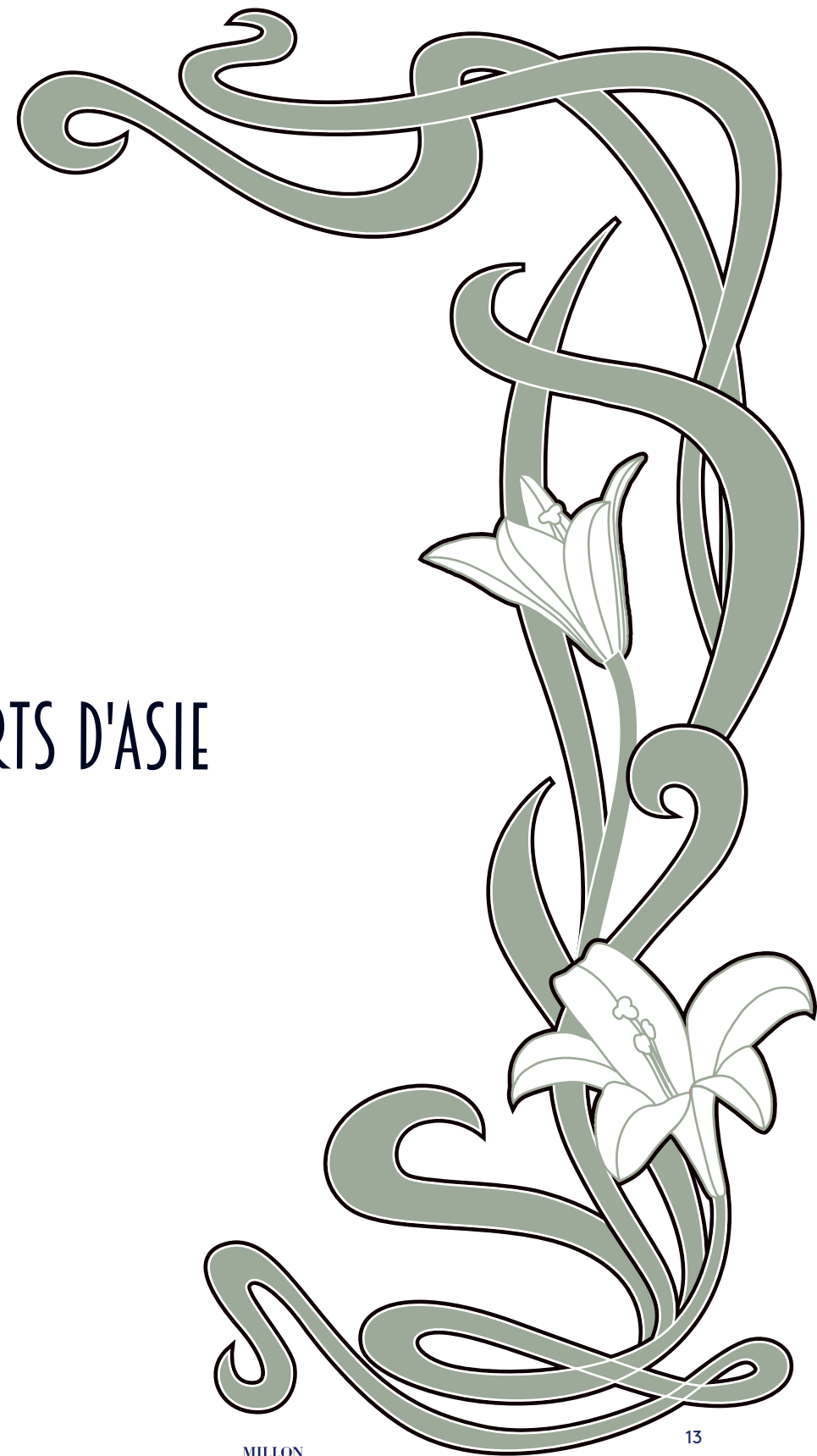
Véronique Steengracht Van Oostcapelle







## LES ARTS D'ASIE







1

-  
**CHINE, fin du XIX<sup>ème</sup> siècle**  
 Deux coupes vide-poches en bronze doré, à décor en émaux cloisonnés de dragons  
 L'une comportant une marque apocryphe Qianlong  
 D: 20,5 cm

Collection, de 1901 à 1928, du sénateur Paulin Daudé.

**300 / 500 €**



2

-  
**CHINE, XVIII<sup>ème</sup> siècle**  
 Vase en porcelaine à décor de branches de prunier en fleur et d'oiseaux sur fond bleu.  
 Marque apocryphe Chenghua sous la base.  
 Monture en aiguière en bronze doré du XIX<sup>ème</sup> siècle.  
 H : 30,5 cm  
 (la monture de la base est désolidarisée)

Collection, de 1901 à 1928, du sénateur Paulin Daudé.

**1 000 / 1 500 €**



3

-  
**JAPON, XIX<sup>ème</sup> siècle**  
 Fontaine à eau en bronze à patine noire; les anses en tête d'éléphant et le robinet figurant une tête de dragon  
 H: 46 - L: 53 - P: 45 cm)

Collection, de 1901 à 1928, du sénateur Paulin Daudé.

**300 / 500 €**



4

-  
**CHINE, XIX<sup>ème</sup> siècle**  
 Paire de vases bouteille en porcelaine  
 Décor de la Famille verte d'oiseaux polychromes et de fleurs vertes et rouges.  
 H : 29 cm

Collection, de 1901 à 1928, du sénateur Paulin Daudé.

**800 / 1 200 €**





5

**JAPON, XIXème siècle**

Raku (bol à thé), à décor sur fond craquelé de trois réserves sur fond de vagues, contenant chacune un poisson. Marque en cachet sous la base. H: 8 cm - D: 11 cm

Collection, de 1901 à 1928, du sénateur Paulin Daudé.

200 / 300 €



6

**JAPON, XIXème siècle**

Plat circulaire en porcelaine blanche à décor Imari de scène de palais. Marque apocryphe chinoise Ming Jiajing en bleu sous couverte sous la base. D: 40 cm

Collection, de 1901 à 1928, du sénateur Paulin Daudé.

300 / 500 €



8

**CHINE, époque Ming**

Grande coupe à couverte céladon, la panse polylobée à décor incisé de rinceaux, repose sur un petit pied. H: 12,3 - D: 22 cm

Collection, de 1901 à 1928, du sénateur Paulin Daudé.

200 / 300 €

9

**CHINE, XIXème siècle**

Important vase bouteille à haut col à glaçure monochrome dite "Sang de boeuf". H: 45 cm

Collection, de 1901 à 1928, du sénateur Paulin Daudé.

1 000 / 1 500 €

10

**CHINE, XIXème siècle**

Rare vase de forme rouleau à haut col annelé, à glaçure monochrome de type "sang de boeuf". H: 45 cm - D: 11 cm

Collection, de 1901 à 1928, du sénateur Paulin Daudé.

800 / 1 200 €



7

**Porcelaine de Canton, XIXème siècle**

Paire de grands vases couverts en porcelaine blanche à décor émaillé polychrome de scènes de palais dans des encadrements de guirlandes de fleurs et oiseaux; un dragon en ronde bosse et peint à l'or sur le col; le couvercle à décor de chien de Fô. H: 65 cm

Collection, de 1901 à 1928, du sénateur Paulin Daudé.

800 / 1 200 €







**10.A**

-  
**CHINE**

Vase soliflore en céramique, de forme balustre dit "Meiping" à petit col ourlé, à couverte mouchetée émaillée bleu nuancé dit "oeuf de Vanneau"  
H: 14 cm

Collection, de 1901 à 1928, du sénateur Paulin Daudé.

**60/80 €**



**10.C**

-  
**JAPON**

Coupe floriforme en grès sur talon droit en retrait, à couverte grumeleuse blanche.  
H: 7,5 cm, Ø 12

Collection, de 1901 à 1928, du sénateur Paulin Daudé.

**60/80 €**



**10.B**

-  
**JAPON**

Coupe en grès de forme hexagonale à couverte émaillée vert et bruns nuancés à décor de papillons stylisés.  
H: 8 cm, Ø 16

Collection, de 1901 à 1928, du sénateur Paulin Daudé.

**40/60 €**



**10.D**

-  
**JAPON**

Coupe en grès sur petit talon en retrait, à couverte grumeleuse émaillée rouge.  
H: 6 cm, Ø 12,5

Collection, de 1901 à 1928, du sénateur Paulin Daudé.

**60/80 €**





MOBILIER • OBJETS  
SCULPTURES XIX<sup>E</sup> - NAPOLEÓN III







11

Ecole VENITIENNE du XVII<sup>ème</sup> siècle

Le mariage mystique de sainte Catherine

Toile

97 x 74 cm

Cadre en bois laqué et doré.

(restaurations).

Collection, de 1901 à 1928, du sénateur Paulin Daudé.

800/1 000 €





12

-  
**Garniture de cheminée** en bronze ciselé, argenté et doré comprenant une pendule à cercle tournant à douze cartouches émaillés, le mouvement inscrit dans un globe céleste porté par trois dauphins entrelacés, la queue de l'un d'eux indiquant l'heure et une paire de candélabres à quatre bras de lumière feuillagés portés un dauphin. L'amortissement formé par un fleuron feuillagé, les bases en plinthe en marbre rouge de forme triangulaire.  
 Fin du XIXème siècle  
 Pendule : H : 58 - L : 27 cm  
 Candélabres : H : 53 cm

Collection, de 1901 à 1928, du sénateur Paulin Daudé.

1 000 / 1 500 €

13

-  
**Coffre** en fer forgé, repoussé, gravé et découpé renforcé de pentures, à décor de losanges, entrelacs et rosaces. Serrure à complications à multiples pennes mobiles. Piètement en forme de coffre en bois à décor similaire, ouvrant par deux vantaux  
 H : 168.5 - L : 90 - P : 47 cm  
 Coffre : H : 84.5 - L : 32.5 - P : 64.5 cm

Collection, de 1901 à 1928, du sénateur Paulin Daudé.

400 / 600 €



MILLON

24



14

-  
**ITALIE ?**

Grand plat en faïence à décor en plein d'une scène polychrome " le massacre des innocents " Fin du XIXème siècle, dans le goût du XVIIème siècle. marque de peintre ?  
 D : 51 cm

Collection, de 1901 à 1928, du sénateur Paulin Daudé.

200 / 300 €



15

-  
**PESARO**

Grand plat en faïence à décor en plein polychrome représentant " la sainte Famille " Marqué XIXème siècle, dans l'esprit du XVIIème siècle.  
 D : 50 cm  
 (léger choc sur la face sans traverser)

Collection, de 1901 à 1928, du sénateur Paulin Daudé.

200 / 300 €

16

-  
**Calice en vermeil**, le pied à 6 contours perlés et décor d'épis et gerbes en ronde-bosse, ainsi que de fleurs gravées; le tout agrémenté de cabochons de tuquoises et d'améthystes.  
 Attribué à Froment  
 On y joint une patène en vermeil par Cheyron  
 l'ensemble au poinçon Minerve (950°/°°)  
 Dans un coffret en cuir noir.  
 Poids brut: 849gr  
 Haut du calice: 25 cm  
 (déchirure au fût)

Collection, de 1901 à 1928, du sénateur Paulin Daudé.

200 / 300 €



MILLON

25





17

**Travail Français**

Sculpture en biscuit représentant deux femmes nues s'enlaçant dans une accolade lyrique. L'expressivité de leurs visages témoignant de l'intensité heureuse du moment. Elles sont posées avec légèreté sur un socle circulaire.

H: 30,5cm

Collection, de 1901 à 1928, du sénateur Paulin Daudé.

300/400 €



18

**Vénus de Capoue**

Sculpture en marbre blanc figurant la déesse Vénus, la tête coiffée d'un diadème, la poitrine découverte, le regard tombant. Elle repose sur un piédoche circulaire en marbre.

Fin du XIXème siècle  
H: 60 - L:44 cm

Collection, de 1901 à 1928, du sénateur Paulin Daudé.

400/500 €

19

**DELFT**

Plaque ronde décorative en faïence à décor d'un portrait de Rembrandt en camaïeu de bleu  
XIXème siècle  
(dans un cadre en bois)  
D: 45,5 cm

Collection, de 1901 à 1928, du sénateur Paulin Daudé.

150/200 €



20

**Mobilier de salon** comprenant un canapé, quatre fauteuils et quatre chaises en bois mouluré, sculpté et doré, le dossier droit en chapeau de gendarme inscrit entre deux montants en colonnes cannelées détachées, les pieds fuselés, cannelés et rudentés. Ornementation d'une guirlande de godrons couronnant le sommet des dossiers, feuilles d'acanthé pour les consoles d'accotoirs, et dès de raccordement ornés de médaillons feuillagés. Garniture de tapisserie d'Aubusson au petit point à décor floral sur fond beige dans un encadrement cramoisi.

Style Louis XVI, Fin du XIXème siècle

Canapé H : 104 - L : 171 - P : 60 cm

Fauteuils H : 97 - L : 52 - P : 65 cm

Chaises H : 94 - L : 50 - P : 48 cm

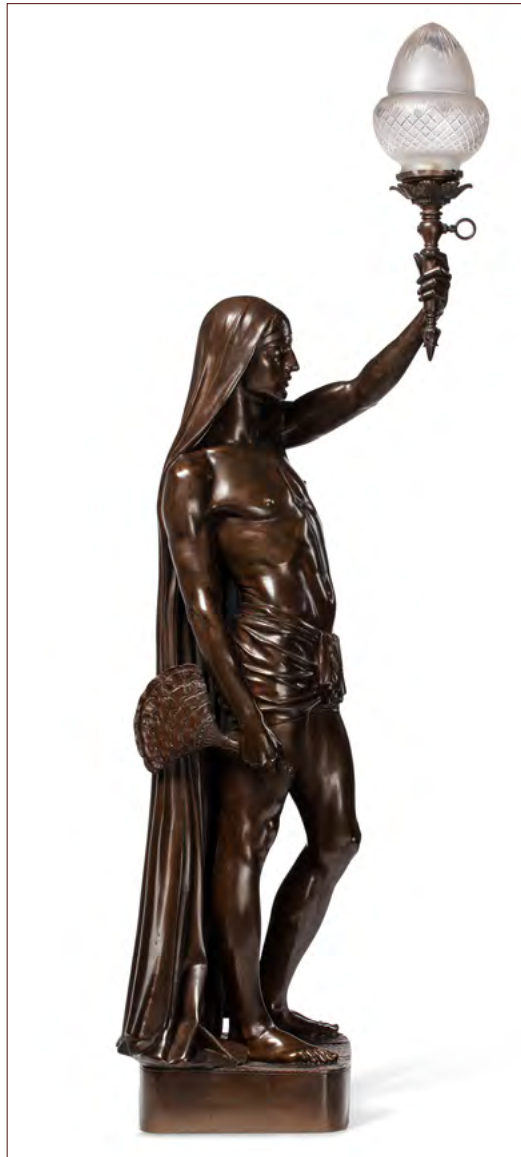
Eclats à la dorure, usures d'usage à la garniture

Collection, de 1901 à 1928, du sénateur Paulin Daudé.

1 000/1 200 €







21

**Armand TOUSSAINT (1805-1862)**  
**L'esclave**

Sculpture éclairante en bronze à patine brune ,  
 présentant un cache ampoule en verre satiné et gravé.  
 Signé sur la terrasse et daté "Ad TOUSSAINT 1850"  
 et marque fondeur "F.Barbedienne fondeur".  
 H: 140cm

Collection, de 1901 à 1928, du sénateur Paulin Daudé.

6 000/8 000 €





22

-  
**Paire de vitrines** en placage d'ébène, poirier noir et filets d'encadrement de laiton. De faible profondeur, elles présentent des façades mouvementées en arbalète ouvrant par quatre portes vitrées soulignées d'encadrements de bronzes dorés à décor feuillagé. Corniche et base à ressaut ornées d'une frise de godrons et entrelacs feuillagés. Un relief en bronze doré à décor de coquilles, feuilles d'acanthe et entrelacs géométriques en applique complète l'ensemble.

Epoque Napoléon III

H : 208 - L : 172 - P : 40 cm

L'intérieur d'une vitrine garni de velours rouge, éclairage au néon pour les deux.

Petits accidents et manques, éléments à refixer

Collection, de 1901 à 1928, du sénateur Paulin Daudé.

1 500 / 2 000 €





23

-  
**Encrier** de bureau en marbre vert de mer et garniture en bronze patiné, la partie centrale ornée de la figure de Moïse d'après Michel-Ange.  
XIX<sup>ème</sup> siècle  
H : 43 - L : 48 cm

Collection, de 1901 à 1928, du sénateur Paulin Daudé.

400 / 600 €



24

-  
**Bas de cabinet** ou de vitrine en poirier noirci, et rehauts d'or, de forme rectangulaire architecturée, les montants antérieurs en gaine, postérieurs à ressaut en forme de chimères. Il ouvre par deux portes ornées de deux reliefs en bronze patiné figurant Bacchus et Ariane dans des encadrements de rubans, rinceaux, chutes feuillagées. Un décor gravé ou en relief de frises de palmettes, rinceaux, médaillons, souligné de filets dorés complète l'ensemble. Pieds griffe en bronze patiné. Epoque Napoléon III, dans le goût de la Renaissance, estampillé au dos P. Mazaroz R. et numéroté 1060  
H : 108 - L : 143 - P : 60 cm

Jean-Paul Mazaroz (1823-1900) est référencé pour avoir réalisé des meubles très sculptés d'inspiration Renaissance tel celui que nous présentons. Il participa à l'organisation de l'exposition de 1865 à l'Union centrale des Arts décoratifs et est médaillé d'argent à l'Exposition universelle de 1878. Il a également publié un livre de dessins dans le style Renaissance.

Collection, de 1901 à 1928, du sénateur Paulin Daudé.

400 / 600 €



25

-  
**ALLEMAGNE**  
Paire de vases couverts baroques en porcelaine dure polychrome, à décor de fleurs en léger relief;  
Chaque vase est peint en façade d'une scène polychrome dans le goût de Watteau :  
- Couple jouant à colin maillard pour l'un  
- Deux jeunes hommes sur l'autre  
A l'arrière, décor peint de fines fleurs;  
Les prises sont en forme de jeunes femmes tenant des paniers fleuris ; le bouton de la prise du couvercle en forme d'écu entouré de deux angelots et surmonté d'une couronne.  
Ils reposent sur un socle mouvementé orné en relief, le long des pieds, de fleurs, fruits et feuilles polychromes, dans lequel s'insère le piédoche circulaire  
XIX<sup>ème</sup> siècle  
Marqués en bleu sous le socle  
Monogramme : Augustus REX et DRESDEN en toutes lettres  
H totale: 52 cm - D col: 8 cm - L socle: 19 cm  
(manque un bras à un personnage et une aile sur un angelot)

Collection, de 1901 à 1928, du sénateur Paulin Daudé.

1 000 / 1 500 €

26

-  
**Meuble à hauteur d'appui** à décor géométrique en placage d'ébène et poirier noirci de forme rectangulaire à ressaut central. Montants arrondis soulignés de colonnes en fort relief posées sur des supports balustre en bronze doré. Il ouvre par une porte en façade et est orné de bronzes dorés en applique, guirlandes feuillagées retenues par des médaillons et des feuilles d'acanthé, rosaces, baguettes d'encadrement. Frise de putti en bronze doré au centre de la ceinture. Base en plinthe saillante reposant sur des pieds toupie. Dessus de marbre blanc encastré.  
Epoque Napoléon III  
H : 114,5 - L : 133 - P : 45 cm  
Usures

Collection, de 1901 à 1928, du sénateur Paulin Daudé.

800 / 1 000 €







27

-  
**Travail fin XIX**  
Vase en céramique à couverte verte à décor aux émaux de putti pêchant dans un paysage fleuri. Monture en bronze doré.  
Monogramme "HC", dans le décor.  
H: 24,5 cm

Collection, de 1901 à 1928, du sénateur Paulin Daudé.

100/120 €



28

-  
**Paire de bougeoirs** en bronze doré et ciselé.  
Le fût cannelé repose sur une base à décor de feuilles d'acanthes.  
Epoque Restauration  
H : 25 cm

Collection, de 1901 à 1928, du sénateur Paulin Daudé.

80/100 €



30

-  
**PARIS**

Suite de douze tasses litron et leurs sous-tasses en porcelaine dure à fond rose, bleu clair et bleu nuit; chacune des tasses à décor polychrome de portraits historiques en buste dans trois médaillons aux émaux dans le goût de Coteau; Les coupelles assorties présentent un même motif décoratif à rinceaux dorés et perles en relief polychromes.

XIXème siècle

Marque apocryphe de Sevres  
Coupelle : Diam. 14.5 cm, H : 4 cm  
Tasse : H : 7.5 cm

Collection, de 1901 à 1928, du sénateur Paulin Daudé.

200/300 €



29

-  
**ROUEN , (dans le goût)**  
Très grand plat rond en faïence polychrome dans le goût de Rouen à décor polychrome de lambrequins rayonnants et d'un bouquet central.  
XIXème siècle  
(petits défauts d'émail en bordure, craquelures)  
D: 92 cm

Collection, de 1901 à 1928, du sénateur Paulin Daudé.

250/350 €







31

- PARIS

Ecuelle couverte sur piédouche et son présentoir en porcelaine dure; à fin décor de galons bleu et blanc soulignés de rinceaux et fleurs or.

XIX<sup>ème</sup> siècle  
un éclat au couvercle.

H: 16 cm D: 18 cm

Collection, de 1901 à 1928, du sénateur Paulin Daudé.

200/300 €



32

- PARIS

Tasse enfoncée et sa sous-tasse en porcelaine dure à fond gros bleu et d'oiseaux polychrome dans des cartouches soulignés de rinceaux or dans le goût de Sèvres.

XIX<sup>ème</sup> siècle  
Fausse marque  
H: 13,5 - D: 16 cm

Collection, de 1901 à 1928, du sénateur Paulin Daudé.

80/120 €



34

- LOUISBOURG

Statuette en porcelaine polychrome, représentant une femme en robe à panier montrant son postérieur à partie amovible. Ses mains posées sur son genou droit, la tête chapeauté de plumes tournée vers la gauche et un pied sur un tabouret.

XIX<sup>ème</sup> siècle  
H : 19 cm

Collection, de 1901 à 1928, du sénateur Paulin Daudé.

80/120 €



33

- ALLEMAGNE (Dresden)

Grand pot obconique dit "seau à lait" en porcelaine dure dans le goût de Sèvres à décor polychrome de bandeaux de guirlandes de roses, rinceaux feuillagés et fond de pointillés bleu, ponctués par des têtes de béliers en relief or. (manque le couvercle)

XX<sup>ème</sup> siècle  
marqué  
H: 26 cm D: 38 cm

Collection, de 1901 à 1928, du sénateur Paulin Daudé.

250/350 €



35

- FRANKENTHAL

Statuette en porcelaine polychrome représentant une dame de qualité assise près de son métier. Sa robe à motifs géométriques aux couleurs pâles. L'ensemble sur un tertre avec fleurettes en relief.

Porte une marque en bleu de Karl Theodor couronné, marque en bleu sous couverte de l'Empereur d'Allemagne.  
XIX<sup>ème</sup> siècle  
H : 17 cm

Collection, de 1901 à 1928, du sénateur Paulin Daudé.

80/120 €





36

**Table de salon** de forme ovale à décor marqueté toutes faces de branchages fleuris et de bouquet de fleurs en bois de rose et bois teinté sur fond de palissandre. Le plateau débordant, à ressauts à l'aplomb des montants, est ceint d'une lingotière de laiton et surmonte deux tiroirs en ceinture. Pieds fuselés et cannelés réunis par une entretoise mouvementée ornée d'une toupie centrale.  
Style Louis XVI, fin du XIX<sup>ème</sup> siècle  
H : 81 - L : 61 - P : 43 cm  
(Petits accidents)

Collection, de 1901 à 1928, du sénateur Paulin Daudé.

100/150 €



37

**Table à thé** en bois fruitier à décor de filets de marqueterie, les côtés à vitres biseautées. Pieds fuselés à sabots. Le plateau amovible marqueté. Poignées en laiton.  
Travail français vers 1930.  
H : 74 - L : 80 - P : 52 cm  
(Accidents à la marqueterie)

Collection, de 1901 à 1928, du sénateur Paulin Daudé.

100/150 €



39

**Alfred JACQUEMART (1824-1896)**  
**"Faisan doré"**

Sculpture zoomorphe en bronze à patine dorée.  
Socle en marbre vert veiné blanc.  
Signée "A Jacquemart" sur la terrasse.

Collection, de 1901 à 1928, du sénateur Paulin Daudé.

80/120 €



40

**Clovis-Edmond MASSON (1838-1913)**  
**"Lionne allongée"**

Sculpture en bronze doré,  
Signée sur le socle et porte l'inscription épreuve unique.

Collection, de 1901 à 1928, du sénateur Paulin Daudé.

220/280 €



38

**Meuble deux corps** à décor géométrique en placage d'ébène et poirier noirci de forme rectangulaire à ressaut central. La partie supérieure, en retrait, vitrée sur trois côtés, ouvre par une porte centrale. La partie inférieure présente trois tiroirs en ceinture ainsi qu'une porte centrale. Montants arrondis ou ornés de colonnes cannelées garnies d'asperges en bronze doré. Ornementation de frises de godrons, faisceaux rubanés, guirlandes feuillagées, baguettes d'encadrement à raies de cœur, rosaces, Amortissement en doucine. Pieds toupie.  
Epoque Napoléon III  
H : 183 - L : 130 - P : 51 cm  
(Usures, accidents, éléments à refixer)

Collection, de 1901 à 1928, du sénateur Paulin Daudé.

400/600 €



41

**Georges GARDET (1863 - 1939)**  
**"Serpent attaquant une lionne"**

Sculpture en bronze à patine brune mordorée.  
Socle étagé en marbre vert veiné blanc.  
Signée "Georges Gardet" et numérotée "V407".

Collection, de 1901 à 1928, du sénateur Paulin Daudé.

800/1200 €





42

PARIS

Très grand vase couvert de forme ovoïde sur piédouche en porcelaine, agrémenté d'une fine et riche garniture en bronze doré; une des face du vase est peinte en polychromie d'une nymphe et angelots, sur l'autre face un paysage animé de deux oiseaux dans un nid et d'insectes.

Le couvercle est muni d'une grenade éclatée.

Socle en bronze doré et ciselé reposant sur quatre pieds fuselés, ciselés.

Signé "C. Breton" et "C. Labarre, M.S". sur le corps du décor

XIXème siècle

H: 125 cm

Collection, de 1901 à 1928, du sénateur Paulin Daudé.  
Ancienne collection A. Chauchard.

800/1 200 €

MILLON

40



MILLON

41





43

- PARIS

Paire de grands vases en porcelaine dure à fin décor tournant d'allégories polychromes:  
- Aphrodite entourée de deux amours ailés  
- Héra et son paon  
décor signé Eug Poitevin (probablement pour Eugène Zacharie Poitevin, peintre sur porcelaine)  
Monture en bronze doré, pied à décor de frise de cannelures torsées. Le couvercle permet de recevoir un réceptacle permettant de transformer les vases en lampe à pétrole (système manquant)  
H: 92 cm

Collection, de 1901 à 1928, du sénateur Paulin Daudé.  
Ancienne collection A. Chauchard.

500 / 800 €

45

**Meuble à hauteur d'appui** à façade et côtés galbés, à décor marqueté de quartefeuilles en palissandre dans des encadrements de filets de bois clair sur les côtés et de bouquets, rinceaux et guirlandes fleuries en façade. Dessus de marbre rouge Royal incrusté. Garniture de bronze doré, lingotière, chutes feuillagées, sabots, moulures d'encadrement.  
Epoque Napoléon III  
H : 108 - L : 92 - P : 40 cm  
(Fentes en façade et sur un côté)

Collection, de 1901 à 1928, du sénateur Paulin Daudé.

200 / 250 €



44

- Travail Art Nouveau

Sculpture en marbre blanc figurant le buste d'une femme nue.  
42 x 32 x 12 cm

Collection, de 1901 à 1928, du sénateur Paulin Daudé.

300 / 500 €



46

- Jean-Baptiste Pigalle, d'après

Enfant nu assis sur un coussin d'après l'Enfant à la cage de Jean-Baptiste Pigalle  
Marbre blanc  
Fin du XIXème siècle  
H : 50,5 - L : 38 - P : 28 cm

L'œuvre originale a été exécutée en marbre en 1749 par Jean-Baptiste Pigalle et elle reçut un vif succès dès sa présentation au Salon de 1750. Ce succès a été suivi de nombreuses éditions en bronzes et en marbre.

Collection, de 1901 à 1928, du sénateur Paulin Daudé.

300 / 500 €



47

- Philippe MAGNIER (1647-1715), d'après.

Sculpture en marbre blanc représentant l'Aurore, ou, Flore descendant de son char.

La déesse, laurée de fleurs, descend de son char en forme de coquillage et répand sur la terre les pétales des roses qu'elle effeuille. La silhouette est élancée, soulignée par la tunique, dont le drapé mouillé fait adhérer le tissu au corps. Les jambes touchent à peine le sol, donnant l'impression d'un pas alerte. La finesse des traits du visage aux yeux incisés et la ciselure de la coiffure aux mèches ondulées achèvent d'en faire une figure pleine de grâce.

H : 83 cm, Socle : 44 x 28 cm  
(Accidents et petites rayures)

Collection, de 1901 à 1928, du sénateur Paulin Daudé.

800 / 1 200 €



48

-  
**Paire de bougeoirs** en bronze ciselé à patine doré et argenté.  
Le fût à décor d'un dauphin entrelacé.  
Base à pans coupés à décor d'enroulements feuillagés reposant sur quatre pieds sphériques à godrons.  
XIXème siècle  
H : 21 cm

Collection, de 1901 à 1928, du sénateur Paulin Daudé.

200/300 €



49

-  
**Important socle** ou sellette en bois noirci, le plateau débordant de forme carré à angles arrondis est porté par quatre pieds à section quadrangulaire soulignés en partie basse de consoles ajourées à enroulements.  
Travail français dans le style japonisant du XIXème siècle.  
H : 122 cm - Plateau : 55 cm x 55 cm  
(Accidents à la marqueterie du socle)

Collection, de 1901 à 1928, du sénateur Paulin Daudé.

250/350 €



49bis

-  
**Sellette** de forme rectangulaire en bois doré reposant sur quatre pieds cannelés réunis par une tablette d'entretoise.  
Piètement quadripode à enroulement feuillagés. Décor de godrons, cannelures et frise losangique florale.  
XIXème siècle, style Louis XVI.  
H : 118 - L : 48 - P : 46 cm

Collection, de 1901 à 1928, du sénateur Paulin Daudé.

100/150 €



50

-  
**BARBEDIENNE**

Coupe couverte en bronze doré à décor en émail cloisonné de motifs végétaux stylisés.  
Elle repose sur quatre pieds à tête de dragon se terminant par une griffe.  
Signé sous la coupe F.Barbedienne. Porte le n° 61-873  
H : 15 cm - D : 19,5 cm

Collection, de 1901 à 1928, du sénateur Paulin Daudé.

200/300 €

51

-  
**Travail Français**

Belle plaque ronde en porcelaine dite "Tondo"; à fin décor polychrome représentant Vénus entourée de deux amours; dans un cadre en bois et stuc doré.  
Signé "d'après W. Bouguereau, C. Labarre pxt"  
D : 48 cm  
(accidents au cadre)

Collection, de 1901 à 1928, du sénateur Paulin Daudé.

500/700 €



52

-  
**James PRADIER (1790-1852), d'après**

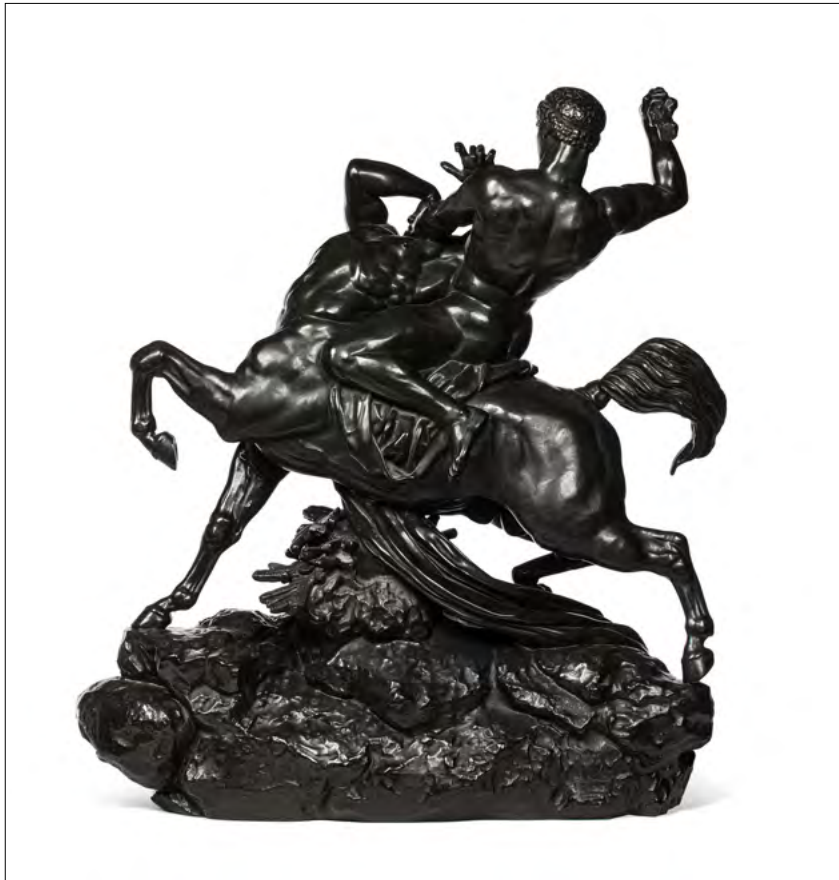
La Blanchisseuse  
Sujet érotique en bronze à patine brune figurant une jeune femme assise dans un panier, les deux éléments dissociables permettant de dévoiler l'intimité de la personne.  
H : 17 cm

Collection, de 1901 à 1928, du sénateur Paulin Daudé.

150/200 €







53

**Antoine Louis BARYE (1796 - 1875) d'après  
"Thésée combattant le Centaure Biéonor"**

Importante sculpture en bronze à patine noire.  
Fonte d'édition par Barbedienne.  
Signée "Barye" sur la terrasse contigüe à une autre trace  
de signature, et "F. Barbedienne, fondeur".  
94 x 84 x 30 cm

Collection, de 1901 à 1928, du sénateur Paulin Daudé.

**Historique :**

Une exemplaire (de taille variante) de ce modèle orne le  
Monument élevé en 1894 à la mémoire d'Antoine Louis  
Barye, sur l'île Saint Louis, à Paris.

**Bibliographie :**

Michel Poletti et Alain Richarme : "Antoine-Louis Barye,  
Catalogue raisonné des sculptures", Paris, Gallimard,  
2000, modèle reproduit et référencé page 109 sous la  
numéro 60, référence de catalogue F33.

10 000/15 000 €







# ANGÉLIQUE

PAR ALBERT.E CARRIER-BELLEUSE



La composition de l'œuvre est une illustration d'un des chants du Roland Furieux de l'Arioste. Angélique est représentée enchaînée à un rocher pour y être dévorée par un monstre marin dont elle sera délivrée par Roger. L'original exposé au Salon de 1866 était en marbre blanc, les chaînes en cuivre. Trois réductions en marbre sont connues. Lors de son exposition en 1866, la critique salue l'audace du sculpteur :

“

Attachée au rocher, la tête renversée, effarée, les genoux repliés, le torse jeté en avant, elle semble faire des efforts désespérés pour échapper au smisurato mostro. Son immense et invraisemblable chevelure tombe jusqu'à ses pieds en larges nattes ; des chaînes en cuivre doré étreignent ses poignets et ses chevilles : il est temps que Roger arrive. Il y a dans cette figure des morceaux traités de main de maître : je signalerai entre autres les genoux, qui sont fort beaux, étudiés avec grand soin et rendus avec une précision qui n'est point sans élégance.

MAXIME DU CAMP IN REVUE DES DEUX MONDES SALON 1866  
SOURCE: REVUE DES DEUX MONDES (1829-1971),  
1ER JUIN 1866, SECONDE PÉRIODE, VOL. 63, NO. 3 (1ER JUIN 1866), PP. 687-719

”

La pose complexe et contorsionnée de l'héroïne démontre la dette de Carrier-Belleuse envers ses prédécesseurs artistiques - en particulier le peintre baroque flamand, Peter Paul Rubens (1577-1640) et le sculpteur français Pierre Puget (1620-1694) - tandis que la composition complexe et les détails soigneusement prononcés évoquent pleinement les plus belles œuvres du sculpteur, parmi les plus célèbres du Second Empire.



Titien, Persée délivrant Andromède,  
1554



Rodin, Andromède,  
1889



Ingres, Roger délivrant Angélique,  
1819







54

**Albert Ernest CARRIER-BELLEUSE (1824-1887)**  
**Angélique enchaînée**

Sculpture en taille directe en marbre de Carrare  
H : 70 cm  
Signé A. Carrier Belleuse  
(Usures)

Collection, de 1901 à 1928, du sénateur Paulin Daudé.

**30 000/40 000 €**







SÈVRES ET  
SES ARTISTES



55

-  
**Aimé Jules DALOU (1838 - 1902) et Manufacture Nationale de Sèvres**  
1915

Sculpture en biscuit figurant une femme allaitant un enfant.  
Cachet "S1915DN", cachet "Sèvres" et monogramme "GB", sous la base.  
Signée "Dalou" sur la plinthe.  
(un éclat sur la plinthe)  
51 x 33 x 38 cm

Collection, de 1901 à 1928, du sénateur Paulin Daudé.

1 200/1 500 €



56

-  
**Félix CHARPENTIER (1858 - 1924)**  
**et Manufacture Nationale de Sèvres**  
**"L'Éveil"**

Sculpture en biscuit représentant une jeune femme nue se réveillant de son sommeil dans une élégante posture mettant en valeur le traitement naturaliste du corps féminin. Les formes ondulantes permettent d'apprécier la justesse du regard de l'artiste sur le modèle sculpté en ronde-bosse. Titré "Matinado" et "F Charpentier" en pourtour de la base. Au dos cachet "Sèvres", "S1910" et "JP".  
(éclats en pourtour de la base)  
90 x 40 x 32 cm

Collection, de 1901 à 1928, du sénateur Paulin Daudé.

Il s'agit de l'une des compositions les plus réussies de l'artiste, la version originale de taille monumentale en marbre est conservée au musée des Beaux-Arts d'Arras.

1 500/2 000 €





57

Joseph Gustave CHERET (1838-1894) & La Manufacture Nationale de Sèvres

Important surtout de table en biscuit composé de trois éléments figurant des enfants jouant avec des paniers.

Dans leurs caisses d'origine Monogrammés "AL" et marque de fabrication et daté "S 1907"

39 x 69 x 26 cm

24.5 x 52 x 27 cm

24 x 52 x 31 cm

(restaurations)

Collection, de 1901 à 1928, du sénateur Paulin Daudé.

8 000 / 10 000 €







58

- Clovis-Edmond MASSON (1838 - 1913) et La Manufacture Nationale de Sèvres "Biche couchée"

Sculpture en terre-cuite patinée. Signée sur la plinthe "C Masson", cachet "Susse Frs Edts Paris" et monogramme de la Manufacture. Monogramme de l'artiste sous la base et numéro "2". (restaurations)  
8 x 13 x 4,5

Collection, de 1901 à 1928, du sénateur Paulin Daudé.

100/150 €



59

- MALRIC (XX) et La Manufacture Nationale de Sèvres "Jeune Bacchus"

1915  
Sculpture en grès. Signé "Malric" sur la plinthe et datée "1915". Cachet "S1915G", "Sèvres" et lettre M.  
H:31,5cm

Collection, de 1901 à 1928, du sénateur Paulin Daudé.

200/300 €



60

- SEVRES L'Antiquaire du pont des Art

Buste d'homme en grès émaillé. Cachet ovale "Sèvres", titré "L'antiquaire du pont des art", signé et daté "H.lcard 1901".  
H: 41cm

Collection, de 1901 à 1928, du sénateur Paulin Daudé.

500/700 €



61

- Manufacture Nationale de Sèvres

Sculpture en céramique figurant une Naïde nageant parmi des vagues stylisées, à couverture émaillée bleu nuancé et blanc à cristallisations. Cachet de fabrication en noir "S1910", sous la base. (un éclat sous la base)  
8,5 x 48 x 18

Collection, de 1901 à 1928, du sénateur Paulin Daudé.

2 000/3 000 €



62

- Alphonse MONCEL (1866-1930) et Manufacture Nationale de Sèvres "L'énigme"

Sculpture en biscuit partiellement émaillée ocre et vert nuancés figurant une femme nue assise sur un élément architectural à l'antique, tenant une rose entre ses mains tandis qu'elle semble réfléchir. Signée dans le décor "Alphonse Moncel", cachet "Sèvres", cachet "Sèvres DN" et monogramme "SV".  
30 x 30 x 15,5

Collection, de 1901 à 1928, du sénateur Paulin Daudé.

1 500/2 000 €







63

**Manufacture Nationale de Sèvres**

Vase à corps pansu et long col droit en porcelaine émaillée à cristallisations brune sur un fond vert nuancé bleu. Monture en bronze doré. Marque de fabrication de la manufacture noir et daté "S 1912 DN".  
H: 23 cm

Collection, de 1901 à 1928, du sénateur Paulin Daudé.

400 / 600 €



64

**Manufacture Nationale de Sèvres**

circa 1897  
Vase couvert en porcelaine à couverte "flambée" rouge sang-de-bœuf et bleu-violet nuancé. Cachet "S.97" à l'encre noire sous la base et numéroté sous couverte en creux "AV 97 H PN".  
H: 26,5 cm

Collection, de 1901 à 1928, du sénateur Paulin Daudé.

600 / 800 €



65

**Manufacture Nationale de Sèvres**

Vase en porcelaine à panse ovoïde et long col légèrement évasé, à couverte émaillée bleue, marron et ocre nuancés. Base cerclée d'une monture en bronze doré. Cachet de fabrication "S 1912 DN", sous la base.  
H: 22,5 cm

Collection, de 1901 à 1928, du sénateur Paulin Daudé.

400 / 600 €



66

**Manufacture Nationale de Sèvres**

Important vase en porcelaine de forme ovoïde à col resserré et quatre petites anses ajourées en partie haute, à couverte émaillée rouge sang-de-bœuf, violet-bleu nuancés et vert. Base cerclée de laiton patiné. Marque de fabrication de la Manufacture en noir "S.99" et numéroté en creux sous couverte "L98 7 PN".  
H: 47 cm, Ø 23

Collection, de 1901 à 1928, du sénateur Paulin Daudé.

800 / 1 200 €



67

**Manufacture Nationale de Sèvres**

Vase de forme double gourde et col quadrangulaire en porcelaine à émail flambée nuancé. Signé sous la base de la marque de la manufacture et daté "S 94".  
H: 25cm

Collection, de 1901 à 1928, du sénateur Paulin Daudé.

800 / 1 000 €



68

**Manufacture Nationale de Sèvres**

Importante verreuse à ouverture polylobée et anse ajourée mouvementée, à couverte "flambée" émaillée rouge sang-de-bœuf à décor de coulures bleu-violettes et blanches. Marque de fabrication en noir "S.95", sous la base.  
H: 36 cm, Ø 24,5

Collection, de 1901 à 1928, du sénateur Paulin Daudé.

500 / 700 €



69

**Manufacture Nationale de Sèvres**

Vase en porcelaine de forme oblongue à col ourlé à rebond et corps godronné. Belle couverte rouge sang-de-bœuf et violette émaillée à coulures céladon, vert d'eau et gris-bleuté. Marqué à l'émail vert "Sèvres.97", sous la base.  
H: 28,5 cm

Collection, de 1901 à 1928, du sénateur Paulin Daudé.

150 / 200 €



70

-  
**Max BLONDAT (1872 - 1926) d'après & Manufacture Nationale de Sèvres**  
**"Fontaine Jeunesse" ou "Fontaine aux Grenouilles"**  
1907

Sculpture en porcelaine émaillée blanche à cristallisations vertes sur un fond jaune à nuance ocre figurant trois jeunes enfants dominant une fontaine et regardant trois grenouilles.

Cachet sous la base de la manufacture en noir et daté "1910".

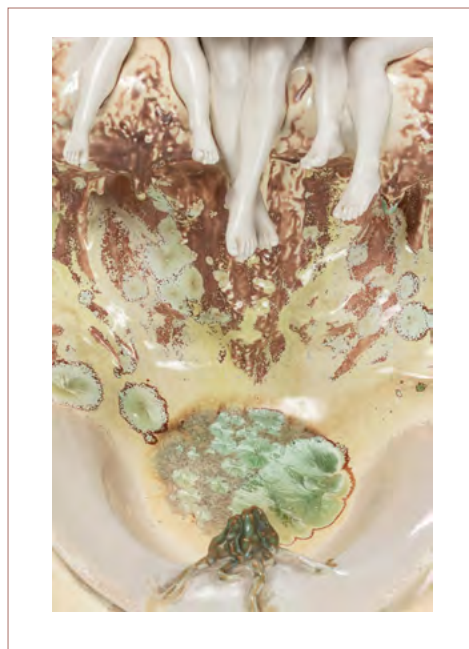
(éclats)

30,5 x 33 x 34 cm

Collection, de 1901 à 1928, du sénateur Paulin Daudé.

Une fontaine grandeur nature de ce modèle est située Place Darcy à Dijon (Côte-d'Or).

**4 000 / 6 000 €**







71

**Manufacture Nationale de Sèvres**  
Important vase en porcelaine de forme balustre, à couverte émaillée blanche à décor orange, brun et vert nuancé de tiges chargées de fleurs et de feuilles. Marque de fabrication noire "S1911" et cachet "RF Manufacture Nationale décoré à Sèvres 1911", à l'intérieur du col.  
H: 57,5 cm, Ø 24

Collection, de 1901 à 1928, du sénateur Paulin Daudé.

600 / 800 €

72

**Manufacture Nationale de Sèvres**  
1893

Verseuse en porcelaine à panse renflée et bec verseur pincé, à décor d'une femme nue formant anse ajourée et d'un visage néréide en pourtour du col, tandis que deux nymphes nagent en pourtour de la panse. Belle couverte émaillée ocre et brun-beige nuancé. Cachet de fabrication de la Manufacture en noir "S93" et numéroté "2.41.94" à l'encre verte, sous couverte.

H: 28 cm, Ø 22

Collection, de 1901 à 1928, du sénateur Paulin Daudé.

400 / 500 €



73

**Manufacture Nationale de Sèvres**  
Importante coupe sur piédouche en porcelaine, à décor émaillé saumon, blanc et bleu nuancé à rehauts dorés à décor d'une frise tournante de médaillons figurant des putti aux attributs musicaux, de végétaux stylisés et de rinceaux.  
Marque de fabrication de la Manufacture en bleu et daté "S.84" et marque de décoration de la Manufacture en rouge et daté "Décoré à Sèvres 85".  
(restaurations)  
H: 25 cm, Ø 27

Collection, de 1901 à 1928, du sénateur Paulin Daudé.

800 / 1 200 €



74

**Manufacture Nationale de Sèvres**  
Assiette en porcelaine à décor au centre d'un médaillon de femme entourée de feuilles et de fruits de mûriers. Frise de fleurs et de pastille en bordure de couleur vert, jaune et ocre à rehauts dorés. Monogrammé dans le décor et cachet noir "S1911" sous la base accompagné du cachet de décoration rouge de la Manufacture "Manufacture Nationale décoré à Sèvres 1911" et d'une lettre à l'or.  
H: 2,5 cm, Ø 19,5

Collection, de 1901 à 1928, du sénateur Paulin Daudé

800 / 1 200 €





75

- PARIS

Paire de vases ovoïdes couverts, monture en bronze doré ciselé; le corps en porcelaine dure à fin décor polychrome de quatre allégories de nymphes avec angelots sur chacun; le socle repose sur quatre pieds galette et ciselé sur les côtés d'une draperie.

Signé C. LABARRE, M.S. sur le corps du décor

XIX<sup>ème</sup> siècle

H: 63 cm - L: 16 cm  
(un couvercle accidenté)

Collection, de 1901 à 1928, du sénateur Paulin Daudé.

400 / 600 €



76

- SEVRES

Ecuelle couverte sur piedouche et présentoir en porcelaine dure à fond gros bleu souligné d'un galon de dentelle or; faisant partie d'un service de l'empereur Napoléon III avec deux dates 1857 et 1864

H: 12 - L: 20 cm (bouillon)

D: 22,5cm (présentoir)

(prise du couvercle recollée)

Collection, de 1901 à 1928, du sénateur Paulin Daudé.

200 / 300 €



77

- Manufacture Nationale de Sèvres

Vase en porcelaine à panse ovoïde méplate, talon en retrait et long col évasé à bordure plate, à couverte émaillée bleu nuagé à décor imprimés de semis de fleurettes.

Cachet de fabrication vert "S1913DA" et cachet rouge de dorure "Manufacture RF de l'état doré à Sèvres 1919".

H: 50 cm, Ø 26

Collection, de 1901 à 1928, du sénateur Paulin Daudé.

100 / 150 €

# L'EUROPE DE L'ART NOUVEAU





**78**  
-  
**Alexandre MARTY (1876 - 1943)**  
Vase soliflore en cuivre émaillé polychrome à décor de motifs géométriques et de feuilles stylisées. Base et col cerclés de laiton doré. Signé "A.Marty.Limoges" en partie haute.  
H: 15cm

Collection, de 1901 à 1928, du sénateur Paulin Daudé.

**100/150 €**



**79**  
-  
**Travail début XXe**  
Vase en grès de forme ovoïde à court col droit ourlé, à couverte émaillée ocre-brun nuancé à épaisses coulures.  
Collection, de 1901 à 1928, du sénateur Paulin Daudé.

**80/120 €**



**80**  
-  
**Travail Art Nouveau**  
Vase floriforme en verre double teinté vert et bleu.  
H: 16,5 cm, Ø 15  
Collection, de 1901 à 1928, du sénateur Paulin Daudé.

**80/120 €**



**82**  
-  
**BRUYERE G.D.V**  
Vase en porcelaine de forme bouteille à couverte émaillée rouge nuancée de bleu, de violet et de blanc. Signé "Bruyère G.D.V." sous la base.  
H: 15,5 cm

Collection, de 1901 à 1928, du sénateur Paulin Daudé.

**100/150 €**



**83**  
-  
**Jules Auguste HABERT-DYS (1850-?)**  
circa 1900  
Vase en verre multicouche de forme végétalisante à décor intercalaire d'inclusions métalliques et col à patine argentée. Monogrammé "JHD", sous la base.  
H: 18,5 cm, Ø 13,5

Collection, de 1901 à 1928, du sénateur Paulin Daudé.

**200/300 €**



**84**

**Paul Victor GRANDHOMME (1851-1944)**  
**Sapho dans l'eau jouant de la lyre parmi les algues**  
Plaque en émail polychrome.  
Signé en bas à droite et daté "Grandhomme" et 1909.  
14,5 x 12,5 cm

Collection, de 1901 à 1928, du sénateur Paulin Daudé.

**2 500/3 000 €**





85

**Travail Art Nouveau**

Paire de vases en cuivre repoussé-martelé à décor végétalisant.  
H: 30,5 cm

Collection, de 1901 à 1928, du sénateur Paulin Daudé.

80/120 €

86

**Travail Art Nouveau**

Important vase en cuivre martelé-repoussé à piètement, col et anses en bronze doré, à décor de frises de motifs floriformes stylisés.  
H: 61,5 cm

Collection, de 1901 à 1928, du sénateur Paulin Daudé.

80/120 €



87

**Travail Art Nouveau**

Important vase en cuivre martelé-repoussé à deux anses latérales en bronze doré et décor de motifs géométriques et floraux stylisés. Porte un cachet sous la base.  
H: 49,5 cm

Collection, de 1901 à 1928, du sénateur Paulin Daudé.

50/70 €

91

**Emile GALLE (1846 - 1904)**

Plateau en bois à poignées ouvragées et décor en marqueterie de bois précieux d'un paysage lacustre.  
Signature "Gallé" dite "Japonisante" marquetée dans le décor.  
(une traverse latérale à recoller)  
3 x 61 x 32,5

Collection, de 1901 à 1928, du sénateur Paulin Daudé.

60/80 €



92

**Emile GALLE (1846 - 1904)**

Table à thé en bois à doubles plateaux et piètement mouvementé, à décor en marqueterie de bois précieux de fleurs et d'un papillon sur le plateau supérieur, et d'une fleur sur le plateau inférieur.  
Signature "Gallé" dite "Japonisante" marquetée sur le plateau supérieur.  
H: 78 cm, Ø 56

Collection, de 1901 à 1928, du sénateur Paulin Daudé.

1 000/1 500 €







93

**Travail Art Nouveau**

Vase en verre double fumé, à panse aplatie et col droit évasé, à décor en relief de trois souris appliquées à chaud. Porte un monogramme sur la panse.  
H: 13cm, Ø 14

Collection, de 1901 à 1928, du sénateur Paulin Daudé.

100/120 €



94

**William LEE (1860 - 1915)**

Coupe en grès de forme circulaire sur talon en retrait, à couverte émaillée bleu nuancé. Monogrammée en creux "WL", sous la base.  
H: 7 cm, Ø 12,5

Collection, de 1901 à 1928, du sénateur Paulin Daudé.

60/80 €



95

**RAMBERVILLERS, attribué à**

Pichet en grès à une anse ajourée, bec verseur pincé et couverte émaillée ocre-brun et rouge nuancé. Cachet sous la base.  
H: 17,5 cm

Collection, de 1901 à 1928, du sénateur Paulin Daudé.

80/120 €



96

**Hippolyte BOULANGER (1837-1874) et Manufacture de Choisy le Roi**

Terrine en barbotine figurant un panier d'œuf et deux oiseaux, l'un formant anse de préhension. Cachet de la Manufacture sous la base, marqué "Y" et numéroté "62U".  
19,5 x 29,5 x 17 cm

Collection, de 1901 à 1928, du sénateur Paulin Daudé.

80/120 €



97

**Travail début XXe**

Petit vase de forme mouvementée en céramique craquelée à couverte blanche et verte nuancée à décor de coulures rouge sang-de-bœuf.  
H: 9,5 cm, Ø 9

Collection, de 1901 à 1928, du sénateur Paulin Daudé

60/80 €



98

**Manufacture d'Auteuil coupe**

Coupe hexagonale ajourée en grès émaillé bleu nuancé. Signé en creux "Auteuil"  
Ø 23

Collection, de 1901 à 1928, du sénateur Paulin Daudé.

100/150 €

# LES MAÎTRES DE L'ART NOUVEAU







99

**BOCH FRERES KERAMIS**

Important plat en céramique émaillée polychrome à décor de motifs floraux Iznik stylisés. Signé du monogramme "BFK" et numéroté 5/99. Ø 50

Collection, de 1901 à 1928, du sénateur Paulin Daudé.

150/200 €



100

**BOCH FRERES KERAMIS**

Grand plat en faïence, à décor hispano-mauresque émaillé polychrome. Marqué à l'encre sous couverte, sous la base, "B.F.K./D.85." et d'un monogramme "TE". H: 8,5 cm, Ø 92

Collection, de 1901 à 1928, du sénateur Paulin Daudé.

1 000/1 500 €



102

**Almaric WALTER (1870 - 1959)**

Important plat en céramique émaillée Important plat circulaire en céramique émaillée polychrome d'iris blanc et mauve sur fond or. Signé "Walter" dans le décor. H: 59 cm

Collection, de 1901 à 1928, du sénateur Paulin Daudé.

2 500/3 000 €



103

**Théodore DECK (1823 - 1891) et Anthony Ludovic REGNIER (peintre) "Hibiscus et Quiscalis"**

Grand plat circulaire en faïence polychrome à décor de fleurs d'hibiscus, de quiscalis et d'un papillon. Signé "AL.Regnier" dans le décor, signé au dos du cachet "Th Deck", titré "Hibiscus et quiscalis", numéroté "471" et marqué du cachet au profil. H: 7 cm, Ø 60,5

Collection, de 1901 à 1928, du sénateur Paulin Daudé.

600/800 €



101

**Emile DIFFLOTH (1856 - 1933) et BOCH FRÈRES La Louvière**

Suite de deux importants plats en céramique à décors émaillés bleu, blanc, gris et jaune nuancé de deux oiseaux mains en vol sur un fond de rinceaux. Signés "Difflotte BFK" dans le décor et au dos "Boch.Frs. La Louvière", "Difflotte.Pint" et d'un numéro "9" pour l'un et "10" pour l'autre. H: 5,5 cm, Ø 62,5

Collection, de 1901 à 1928, du sénateur Paulin Daudé.

600/800 €



104

**Vilmos ZSOLNAY (1828-1900)**

Plat circulaire en faïence émaillée irisée polychrome figurant un faisan branché dans un néflier. Signature en creux "Zsolnay Pecs" et numéroté 470. H: 35 cm

Collection, de 1901 à 1928, du sénateur Paulin Daudé.

1 000/1 500 €



105

**Vilmos ZSOLNAY (1828-1900) Cygne**

Plat circulaire en faïence émaillée irisée en polychromie figurant un cygne dans un paysage champêtre. Il présente une frise de motifs floraux et de deux lapins. Numéroté en creux et trace de signature sous couverte. Ø 37,5

Collection, de 1901 à 1928, du sénateur Paulin Daudé.

800/1 000 €



106

-  
**Auguste DELAHERCHE (1857 - 1940)**

Coupe en grès sur talon en retrait, à couverte émaillée de couleur bleue nuancée en interne et brun-beige nuancé en externe.  
Signé en creux sous la base "Aug Delaherche".  
H: 5,5 cm, Ø 15

Collection, de 1901 à 1928, du sénateur Paulin Daudé.

200/300 €



109

-  
**Fernand RUMÈBE (1875 - 1952)**

Vase soliflore en céramique à panse ovoïde sur talon droit et col resserré à large ouverture évasée. Couverte émaillée rouge sang-de-bœuf à décor de tâches noires et bleues nuancées.7

Signé "F Rumèbe" et numéroté "8 X 15" et "25" sous la base.

(petits éclats sous la base)

H: 12,5 cm

Collection, de 1901 à 1928, du sénateur Paulin Daudé.

200/300 €



107

-  
**Auguste DELAHERCHE (1857 - 1940)**

Vase soliflore en grès à couverte émaillée mate de couleur vert foncé.  
Signé en creux sous la base "Auguste Delaherche" et numéroté "5971".  
H: 15,5 cm

Collection, de 1901 à 1928, du sénateur Paulin Daudé.

200/300 €



108

-  
**Auguste DELAHERCHE (1857 - 1940)**

Grand plat en grès émaillé vert nuancé à godrons.  
Signé en creux "Auguste Delaherche" et numéroté 681.  
Ø 38

Collection, de 1901 à 1928, du sénateur Paulin Daudé.

300/400 €

110

-  
**Fernand RUMÈBE (1875 - 1952)**

**vase**

Important vase obus à col resserré à épaulement en grès émaillée mat vert à nuance rouge "sang de boeuf".  
Signé "F.Rumebe"

H: 29 cm

Collection, de 1901 à 1928, du sénateur Paulin Daudé.

500/700 €



111

-  
**Fernand RUMÈBE (1875 - 1952)**

Important vase obus à col resserré en grès émaillé vernissée vert à nuances "sang de boeuf".

Signé "F.Rumèbe".  
(infimes éclats)

H: 27 cm

Collection, de 1901 à 1928, du sénateur Paulin Daudé.

500/700 €





112

**Fernand RUMEBE, attribué à vase**

Petit vase de forme cornet à panse renflée et talon circulaire en léger retrait, à couverte émaillée polychrome.

Marqué sous la base "K.3.5". (petits éclats sous la base)  
H: 10,5 cm, Ø 11,5

Collection, de 1901 à 1928, du sénateur Paulin Daudé.

80/120 €



113

**Fernand RUMEBE (1875 - 1952)**

Vase en grès de forme ovoïde à épaulement cintré, à couverte vernissée et émaillée à décor de couleurs et de tâches rouges, vertes et bleu-grises nuancées.

Signé "FR" à l'encre, sous la base.  
H: 23 cm, Ø 18

Collection, de 1901 à 1928, du sénateur Paulin Daudé.

80/100 €



114

**LIMOGES France**

Important plat en porcelaine à couverte émaillée blanche à décor de feuilles, branches et bogues de châtaignes de couleurs vertes et brunes nuancées. Pourtour du plat rehaussé à l'or.

Cachet "Limoges France", "Guerin feu de four" et cachet "W.Guerin & Cie Paris & Limoges", sous la base.  
H: 8 cm, Ø 50,5

Collection, de 1901 à 1928, du sénateur Paulin Daudé.

300/400 €



118

**Albert-Louis DAMMOUSE (1848 - 1926) à Sèvres**

Vas en céramique de forme balustre à large ouverture, à couverte grumeleuse émaillée rouge, bleu et gris nuancés à décor de feuilles stylisées de couleur verte.

Monogrammé sous la base "A.D.S" à l'encre, sous couverte.  
H: 18,5 cm

Collection, de 1901 à 1928, du sénateur Paulin Daudé.

400/500 €



119

**Pierre Adrien DALPAYRAT (1844 - 1910)**

Vase en grès à panse aplatie et long col évasé, à couverte rouge sang-de-boeuf nuancée de vert et de bleu.

Monogrammé sous la base "AD" et d'un numéro "191" en creux.  
H: 15 cm

Collection, de 1901 à 1928, du sénateur Paulin Daudé.

500/600 €



115

**Jérôme MASSIER (1850 - 1926)**

Paire de cache-pot en céramique de forme ovoïde sur talon circulaire en retrait à couvertes émaillées craquelée de couleurs vert, rouge et brun-noir nuancés.

Cachets en creux sous couverte "J. Massier Vallauris France", sous les bases. (éclats sur l'un et petits éclats sous la base pour l'autre)  
H: 21 cm, Ø 29,5

Collection, de 1901 à 1928, du sénateur Paulin Daudé.

200/300 €



116

**Charles GREBER (1853-1935)**

Vase pansu à petit col bulbeux en grès émaillé ocre.

Signé en creux "C.Greber".  
H: 13 cm

Collection, de 1901 à 1928, du sénateur Paulin Daudé.

80/100 €



117

**DEMAY**

Vase en céramique à panse facettée et long col droit ourlé, à couverte émaillée rouge sang-de-boeuf et crème.

Signé "Demay" à l'encre, sous la base.  
H: 23,5 cm

Collection, de 1901 à 1928, du sénateur Paulin Daudé.

500/600 €



120

**Albert-Louis DAMMOUSE (1848-1926) & Pierre ROCHE (1855-1922)**

**Lézard**  
Assiette circulaire en grès émaillé vert nuancé figurant un lézard nageant.  
Signé en creux du monogramme "A.Dammouse S".  
Ø 23

Collection, de 1901 à 1928, du sénateur Paulin Daudé.

400/600 €



121

**Albert-Louis DAMMOUSE (1848 - 1926) à Sèvres**

Vase en grès de forme ovoïde sur talon en léger retrait et à col droit, à couverte grumeleuse émaillée verte, noire et grise nuancée.

Signé en creux "ADS", sous la base.  
H: 16 cm

Collection, de 1901 à 1928, du sénateur Paulin Daudé.

300/400 €





“

Although most of it was made 130 years ago, it's as fresh and modern as anything today.

Bien que la majeure partie des pièces ait été fabriquée il y a 130 ans, elles sont aussi actuelles et modernes que n'importe quelle céramique contemporaine.

PETER MARINO IN GALERIE MAGAZINE, NUMÉRO D'AUTOMNE 2020, ARTICLE "STYLE AND SUBSTANCE."

”

## Pierre Adrien Dalpayrat

(1844-1910)

Artiste prolifique, qui a contribué au renouveau de la céramique, notamment par ses œuvres Art Nouveau.

Ses vases en grès, aux formes lisses, mouvementées, végétales ou sculpturales sont enrichies de couleurs « flammées » notamment du rouge spécifique associé à son nom et qui a fait sa renommée internationale, le rouge « sang de bœuf », résultat de la seule oxydation du cuivre.

Il participe à de nombreuses expositions, dont l'exposition universelle à Chicago en 1893 et celle de Paris en 1900.

Nombre de ses œuvres ont enrichi les collections des musées.

Une centaine d'entre elles sont visibles en permanence à la maison Dalpayrat demeure familiale, située à Bourg-la-Reine là où il a mis au point son fameux « rouge »

Claude-Annie Marzet





122

**Pierre-Adrien DALPAYRAT (1844 - 1910)**  
Vase en grès de forme ovoïde à court col ourlé et couverte émaillée rouge sang-de-bœuf nuancée de bleu et de vert. Signé en creux sous la base "PDalpayrat" et d'un numéro "40".  
H: 14 cm

Collection, de 1901 à 1928, du sénateur Paulin Daudé.

300 / 400 €



123

**Pierre-Adrien DALPAYRAT (1844 - 1910)**  
Petit soliflore en céramique de forme gourde à couverte vernissée polychrome à décor de coulures. Marqué sous la base en creux "Les Grands Feus de Dalpayrat" et numéroté "3015".  
H: 11 cm

Collection, de 1901 à 1928, du sénateur Paulin Daudé.

300 / 400 €



124

**Pierre-Adrien DALPAYRAT (1844 - 1910)**  
Petit vase en céramique à panse ovoïde et long col évasé, à couverte émaillée rouge sang-de-bœuf à rehauts bleu-violet et décor de coulures vertes nuancées. Signé sous la base "Dalpayrat" et numéroté "112".  
H: 10 cm

Collection, de 1901 à 1928, du sénateur Paulin Daudé.

250 / 300 €

125

**Pierre Adrien DALPAYRAT (1844 - 1910)**  
**Vase**

Bouteille à corps cabossé et long col droit en céramique émaillée rouge "sang de bœuf" à nuance verte. Signé sous la base en creux et numéroté "Dalpayrat 131".  
(petits éclats)  
H: 35,5 cm

Collection, de 1901 à 1928, du sénateur Paulin Daudé.

800 / 1 000 €





126

**Pierre Adrien DALPAYRAT (1844-1910)**  
Important vase de forme balustre à deux  
larges anses en grès émaillé ocre à  
nuance rouge sang-de-bœuf.  
Signé de la grenade éclatée en creux.  
(restauration à la base, défauts et  
arrachages de cuisson)  
42 x 45 x 40

Collection, de 1901 à 1928, du sénateur  
Paulin Daudé.

2 000 / 3 000 €



127

**Pierre Adrien DALPAYRAT (1844 - 1910)  
& Ferdinand FAIVRE (1860-1937))**  
**Naïade et putto**  
Circa 1897  
Fontaine et son bassin en grès émaillé beige  
nuancé et rouge "sang de bœuf".  
Le corps de la fontaine présente un  
coquillage dans les flots d'où sort un poisson  
faisant robinet.  
Il est surmonté d'une naïade et d'un putto  
formant couvercle et le bassin formant un  
bénitier.  
Signé "F.Faivre"  
(éclats)  
80 x 36 x 22

Collection, de 1901 à 1928,  
du sénateur Paulin Daudé.

**Bibliographie**  
"Art et Décoration février 1897 n°2",  
modèle reproduit page 30.

1 500 / 2 000 €







128

**Pierre-Adrien DALPAYRAT (1844 - 1910)**

Paire d'assiettes en grés émaillée bleu, vert et violette. Signées en creux "Dalpayrat". Ø 23,5

Collection, de 1901 à 1928, du sénateur Paulin Daudé.

400 / 600 €



129

**Pierre-Adrien DALPAYRAT (1844 - 1910)**

Coupe en grés sur piédouche en retrait, à couverte émaillée verte et rouge nuancés. Cachet en creux sous la base "Les Grands Feux de Dalpayrat" et numéro "2014". H: 9cm, Ø 14

Collection, de 1901 à 1928, du sénateur Paulin Daudé.

400 / 500 €

130

**Pierre-Adrien DALPAYRAT (1844 - 1910)**

**vase**  
Vase à panse renflée et col resserré évasé de forme cucurbitacée en grés émaillée rouge "sang de bœuf" à nuance verte. Signé en creux de la grenade éclatée. H: 16,5 cm, Ø 18

Collection, de 1901 à 1928, du sénateur Paulin Daudé.

500 / 700 €



131

**Pierre-Adrien DALPAYRAT (1844 - 1910)**

Vase soliflore à large panse évasé et long col en céramique émaillée brune nuancé. Signé "Dalpayrat" et numéroté 9. H: 12 cm

Collection, de 1901 à 1928, du sénateur Paulin Daudé.

300 / 400 €

132

**Pierre-Adrien DALPAYRAT (1844 - 1910)**

Vase soliflore à corps ovoïde évasé et long col droit en céramique émaillée rouge sang de bœuf. Signé "Dalpayrat" H: 14,5

Collection, de 1901 à 1928, du sénateur Paulin Daudé.

300 / 400 €

133

**Pierre-Adrien DALPAYRAT (1844 - 1910)**

Petit soliflore en céramique à panse ovoïde, talon circulaire en léger retrait et col droit légèrement évasé, à couverte émaillée rouge sang-de-bœuf et crème à décor de tâches bleues et noires nuancées. Signé en creux "Dalpayrat" et numéroté "143", sous la base. (petits éclats sous la base) H: 12 cm

Collection, de 1901 à 1928, du sénateur Paulin Daudé.

400 / 500 €





134

**Pierre-Adrien DALPAYRAT (1844 - 1910)**

Circa 1900

Rare et importante jardinière en grès à couverte émaillée vert et noir nuancés de rouge sang-de-bœuf à décor en haut relief d'un crabe parmi des algues et des rochers.

Signé en creux sous la base à la grenade éclatée.

(égrenures)  
31,5 x 65 x 45

Collection, de 1901 à 1928, du sénateur Paulin Daudé.

20 000/30 000 €







135

**Henri SIMMEN (1880 - 1963)**

Vase en grès de forme ovoïde à court col évasé et ourlé et talon circulaire en retrait.

Décor émaillé à couverte ocre-brune et beige de frises géométrisantes d'inspiration africaniste.

H: 34 cm

Collection, de 1901 à 1928, du sénateur Paulin Daudé.

800 / 1 000 €



136

**Émile DECOEUR (1876-1953)**

Pot couvert en grès à couverte émaillée mate de couleur ocre-beige et brun légèrement grumeleuse.

Signé sous la base "EDecoeur".

H: 10 cm, Ø 14,5

Collection, de 1901 à 1928, du sénateur Paulin Daudé.

300 / 400 €



AUGUSTE. C  
HEILIGENSTEIN





# Auguste.C Heiligenstein

(1891-1976)

« Ils constituent la partie la plus importante de la décoration du verre.

Les émaux, surtout transparents, d'une si grande richesse de tons, donnent l'aspect des pierres précieuses. Cernés d'or ils produisent des effets somptueux. C'est avec ces riches matières que nous avons exécuté les œuvres qui nous sont les plus chères.

Rehaussée de métaux précieux, cette fièvre de couleurs permet la réalisation de véritables bijoux ».

C'est en ces termes que Heiligenstein évoquait ses précieuses verreries à nulle autre pareille.

Il déclina dans son « Précis de décoration dans les arts du feu », les différentes étapes de la réalisation complexe des verres émaillés.

Du délayage des émaux à leur cuisson, en passant par leur application, l'œuvre parfaite n'est pas le fruit du hasard mais celui d'un équilibre réussi entre les divers composants nécessaires à sa matérialisation.

« N'oubliez pas (conclut il) que nous sommes en pleine chimie empirique et que les mélanges les plus inattendus peuvent mener à des découvertes des plus curieuses et passionnantes ».

\*A.C.Heiligenstein,

« Précis de Décoration dans les arts du feu. Céramique, porcelaine, faïence, verrerie » Dunod éditeur, Paris 1968, pages 48, 61 et 62

Auguste Heiligenstein dans son atelier 253 bd Raspail, Paris vers 1950



137

**Auguste Claude HEILIGENSTEIN (1891 - 1976)**

circa 1923

Coupe en verre à décor aux émaux durs de feuilles stylisées de couleurs vert, jaune, ocre et bleu à nombreux rehauts d'or.

(traces d'oxydation)

H: 5 cm, Ø 20

Collection, de 1901 à 1928, du sénateur Paulin Daudé.

"Auguste Heiligenstein 1891-1976 émailleur sur verre et céramique. Saint-Denis. Riom. Bourges", Editions Delpha, Paris Saint-Denis - Musée d'art et d'histoire, 1994. modèle reproduit page 26.

**Exposition:** Musée de Riom: Auguste Heiligenstein, oct-dec 1994

800 / 1 200 €



138

**Auguste Claude HEILIGENSTEIN (1891 - 1976)**

circa 1923

Petite coupe en verre sur talon en léger retrait, à décor aux émaux durs de fleurs et de feuilles stylisées de couleurs vert, jaune, blanc et bleu à nombreux rehauts d'or.

Signature gravée "Aug. Heiligenstein", sous la base.

H: 8,5 cm, Ø 11,5

Collection, de 1901 à 1928, du sénateur Paulin Daudé.

**Exposition:** Musée de Riom: Auguste Heiligenstein, oct-dec 1994

**Bibliographie :** "Auguste Heiligenstein 1891-1976, émailleur sur verre et céramique", Edition Delpha, modèle reproduit page 26

500 / 700 €



139

**Auguste Claude HEILIGENSTEIN (1891 - 1976)**

circa 1923

Petite coupe en verre sur talon en léger retrait, à décor aux émaux durs de fleurs et de feuilles stylisées de couleurs vert et bleu à nombreux rehauts d'or.

Signature gravée "Aug. Heiligenstein", sous la base.

(un fêle traversant)

H: 7,5 cm, Ø 6,5

Collection, de 1901 à 1928, du sénateur Paulin Daudé.

**Exposition:** Musée de Riom: Auguste Heiligenstein, oct-dec 1994

**Bibliographie :** "Auguste Heiligenstein 1891-1976, émailleur sur verre et céramique", Edition Delpha, modèle reproduit page 27.

600 / 800 €





140

**Auguste Claude HEILIGENSTEIN (1891 - 1976)**

circa 1922

Petit soliflore en verre à décor aux émaux durs de jeunes filles tenant une guirlande de fleur, de couleurs bleu et jaune nuancées à nombreux rehauts d'or.

Signature gravée "Aug. Heiligenstein", sous la base.

H: 10 cm

Collection, de 1901 à 1928, du sénateur Paulin Daudé.

**Exposition:** Musée de Riom: Auguste Heiligenstein, oct-dec 1994  
**Bibliographie :** "Auguste Heiligenstein 1891-1976, émailleur sur verre et céramique", Edition Delpha, modèle reproduit page 24.

1 000 / 1 200 €



141

**Auguste Claude HEILIGENSTEIN (1891 - 1976)**

1925

Vase en verre de forme ovoïde à petit col épaulé, à décor aux émaux durs polychromes de médaillons portant femmes nues et guirlandes de fleurs, à nombreux rehauts d'or.

Signature gravée "Aug. Heiligenstein", sous la base et numéros "112" et

(fêles)

H: 16,5 cm, Ø 15

Collection, de 1901 à 1928, du sénateur Paulin Daudé.

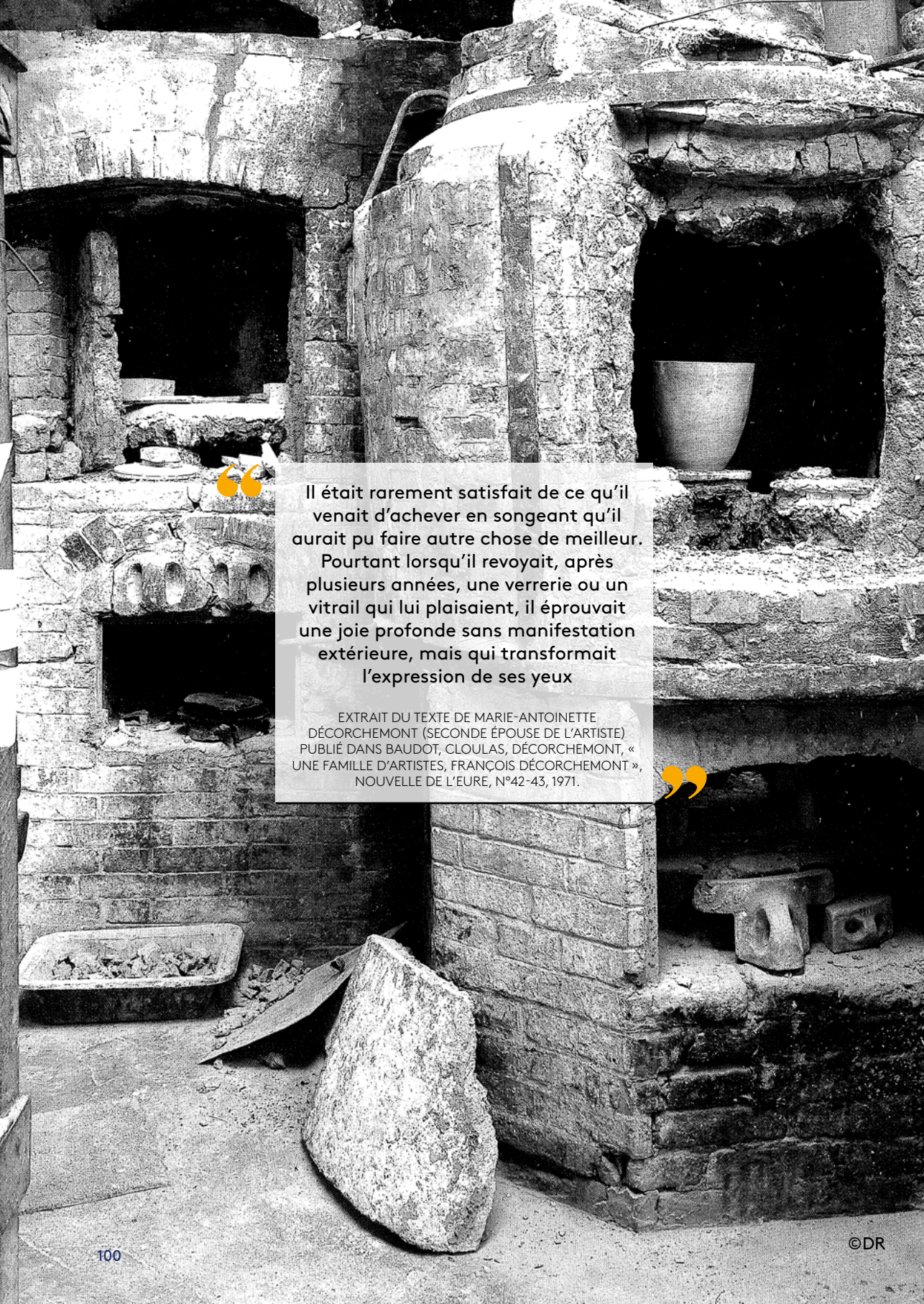
**Exposition:** Musée de Riom: Auguste Heiligenstein, oct-dec 1994

**Bibliographie :** "Auguste Heiligenstein 1891-1976, émailleur sur verre et céramique", Edition Delpha, modèle reproduit page 6.

600 / 800 €







“ Il était rarement satisfait de ce qu’il venait d’achever en songeant qu’il aurait pu faire autre chose de meilleur. Pourtant lorsqu’il revoyait, après plusieurs années, une verrerie ou un vitrail qui lui plaisaient, il éprouvait une joie profonde sans manifestation extérieure, mais qui transformait l’expression de ses yeux

EXTRAIT DU TEXTE DE MARIE-ANTOINETTE DÉCORCHEMONT (SECONDE ÉPOUSE DE L’ARTISTE) PUBLIÉ DANS BAUDOT, CLOULAS, DÉCORCHEMONT, « UNE FAMILLE D’ARTISTES, FRANÇOIS DÉCORCHEMONT », NOUVELLE DE L’EURE, N°42-43, 1971. ”

## FRANÇOIS DÉCORCHEMONT





# François Emile Décorchemont

(1891-1976)

Tout d'abord céramiste, il s'intéresse des 1903 à la pâte de verre dont la technique remonte à l'âge de bronze et fut redécouverte par Henri Cros (1840-1907)

Ses premières réalisations faites d'une pâte fine aux couleurs délicates proche de la pâte d'émail, chère à Albert Dammouse allient élégance et subtilité

Il évolue rapidement avec une pâte plus massive dont le procédé « à la cire perdue » va lui permettre à partir de 1919 notamment, de réaliser des œuvres de dimensions et de formes différentes enrichies de décorations animalières, de fleurs, fruits et volutes qui vont parfaire une riche palette décorative aux couleurs puissantes à la fois sombres et éclatantes.

Il fut un artiste passionné totalement impliqué au service de son art.

Claude Annie Marzet

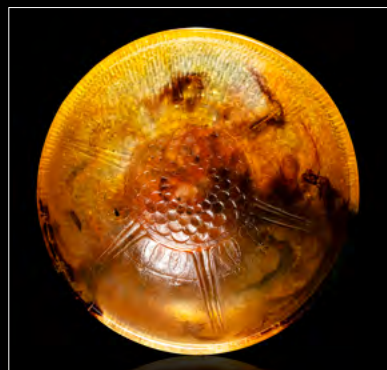


142

-  
**François Emile DECORCHEMONT (1880 - 1971)**  
Coupe circulaire sur talon en retrait en pâte de verre épaisse moulé à cire perdue à décor d'un médaillon centrale figurant un motif floral stylisé.  
Contraste de couleur brun et jaune.  
Signé du cachet "Decorchemont" et numéroté "0259".  
H: 7,5 cm, Ø 13,5

Collection, de 1901 à 1928, du sénateur Paulin Daudé.

2 000 / 3 000 €



144

-  
**François Emile DECORCHEMONT (1880 - 1971)**  
Coupe circulaire à col resserré évasé sur talon en retrait en pâte de verre épaisse moulé à cire perdue à décor de motifs floraux stylisés dans des cartouches. Contraste de couleur jaune et brun.  
signé du cachet "Decorcheont" et numéroté "0 300".  
(un éclat au pied et quelques bulles éclatées)  
H: 9,5 cm, Ø 14,5

Collection, de 1901 à 1928, du sénateur Paulin Daudé.

2 000 / 3 000 €



143

-  
**François Emile DECORCHEMONT (1880 - 1971)**  
**Grand bol nid d'oiseau**  
Coupe circulaire sur talon en retrait en pate de verre épaisse moulé à cire perdue à décor de plumes stylisés.  
Contraste de couleur brun et jaune nuancé.  
Modèle 107 créé en 1920 diffusé jusqu'en 1923.  
Signé du cachet "Decorchemont"  
H: 9,5 cm, Ø 12

Collection, de 1901 à 1928, du sénateur Paulin Daudé.

**Bibliographie :**  
- Véronique Ayroles : "François Décorchemont, Maître de la pâte de verre", Norma Éditions, Catalogue des œuvres, modèle reproduit page 246.

2 000 / 3 000 €



145

-  
**François Emile DECORCHEMONT (1880 - 1971)**  
Coupe circulaire ovoïde sur talion en retrait en pâte de verre épaisse moulé à la cire perdue à décor de papillons de nuit en vol .  
Contraste de couleur caramel, jaune et mauve.  
Signé du cachet "Decorchemont " et numérote 404.  
(quelques bulles éclatées)

3 000 / 4 000 €





146

**François Emile DECORCHEMONT (1880 - 1971)**  
**Masques souriants**

Coupe circulaire en pâte de verre épaisse moulé à la cire perdue sur talon plat en retrait à deux anses latérales figurant des masques souriants. Contraste de couleur brun, ocre et bleu.

Signé du cachet "Décorchemont" et numéroté "0143" à la pointe.

(un éclat sous la base et quelques petites bulles éclatées)

H: 6 cm, Ø 13

Collection, de 1901 à 1928, du sénateur Paulin Daudé.

2 800 / 3 200 €



147

**François Emile DECORCHEMONT (1880 - 1971)**

Importante coupe circulaire sur piédouche en pâte de verre épaisse moulé à la cire perdue à décor de motifs géométriques sur le pourtour.

Contraste de couleur brun, orange et jaune.

Signé du cachet "Decorchemont"

(quelques bulles éclatées)

H: 9 cm, Ø 22

Collection, de 1901 à 1928, du sénateur Paulin Daudé.

2 800 / 3 000 €



148

**François Emile DECORCHEMONT (1880 - 1971)**  
**Bol breton**

Petite coupe circulaire sur talon plat en retrait en pâte de verre épaisse moulée à la cire perdue présentant deux anses latérales à décor de visages féminins et de fruits stylisés.

Contraste de couleur bleu, vert.

Modèle 105, créé en 1920 diffusé jusqu'en 1922.

Signé du cachet "Decorchemont" et numéroté "729" à la pointe.

(petites bulles éclatées)

H: 4,5 cm, Ø 21

Collection, de 1901 à 1928, du sénateur Paulin Daudé.

**Bibliographie :**

- Véronique Ayroles ; "François Décorchemont, Maître de la pâte de verre", Norma Editions, Catalogue des œuvres, modèle reproduit page 245.

2 800 / 3 200 €



149

**François Emile DECORCHEMONT (1880 - 1971)**

Coupe circulaire évasé et talon en retrait en pâte de verre épais moulé à la cire perdue à décor d'un médaillon centrale figurant un motif floral stylisé.

Contraste de couleur bleu nuancé.

Signé du cachet "Decorchemont" et numéro "0125".

(quelques bulles éclatées)

H: 9 cm, Ø 21

Collection, de 1901 à 1928, du sénateur Paulin Daudé.

2 500 / 3 000 €







150

**François Emile DECORCHEMONT (1880 - 1971)**

**Grand bol deux anses serpents**

Exceptionnel vase à corps ovoïde et talon plat circulaire en pâte de verre épaisse moulé à cire perdue à décor de motifs stylisés géométriques et présentant deux anses figurant des serpents enroulés la gueule ouverte.

Contraste de couleur crème, brun orangé.

Modèle 204, créé en 1923 diffusé jusqu'en 1925, réalisé à trois exemplaires.

Signé du cachet "Decorchemont" et numéro "0445"  
(fêles, petits éclats et rétraction de matière sous pied)

H: 28 cm, Ø 29,5

Collection, de 1901 à 1928, du sénateur Paulin Daudé.

**Bibliographie :**

- Véronique Ayroles : "François Decorchemont, Maître de la pâte de verre", Norma Editions, Catalogue des œuvres, modèle reproduit page 258.

6 000 / 8 000 €







151

— François Emile DECORCHEMONT (1880 - 1971)  
Bouteille décor floral

Important vase de forme balustre en pâte de verre épaisse moulé à cire perdue à décor de motifs floraux stylisés. Contraste de couleur bleu et orange.  
Modèle 182 créé en 1922, diffusé jusqu'en 1923, réalisé à trois exemplaires.  
Signé du cachet "Decorchemont" et numéro "384" (une rétraction de matière à la base)  
H: 33 cm

Collection, de 1901 à 1928, du sénateur Paulin Daudé.

10 000/12 000 €





152

—  
François Emile DECORCHEMONT (1880 - 1971)

**Grande jatte rosaces**

Grande coupe circulaire sur talon droit en retrait en pâte de verre épaisse moulée à cire perdue, à décor de médaillons de fleurs stylisées en léger relief.

Contraste de couleur brun, jaune et vert.

Modèle 164, créé en 1921, diffusé jusqu'en 1923 et limité à sept exemplaires.

Signé du cachet "Decorchemont" sous la base et numéro "0212-2". (quelques bulles éclatées et une rétraction de matière sous la base)  
H: 21,5 cm, Ø 23,5



Collection, de 1901 à 1928, du sénateur Paulin Daudé.

**Bibliographie :**

- Véronique Ayroles : "François Décorchemont, Maître de la pâte de verre", Norma Editions, Catalogue des œuvres, modèle reproduit pages 112, 113 et 253

8 000 / 10 000 €





153

**François Emile DECORCHEMONT (1880 - 1971)**

**Grande jatte caphots**

Superbe vase à corps ovoïde et talon plat en retrait en pâte de verre épaisse moulé à la cire perdue présentant deux anses latérales figurant des tritons et à décor d'enroulements stylisés évoquant des vagues.

Contraste de couleur bleu profond, orange, vert et jaune.

Modèle 104 créé en 1920, diffusé jusqu'en 1924.

Signé du cachet "Decorchemont" et n° "793".

(bulles éclatées et petit éclat sur une des anses)

H: 14 cm, Ø 22



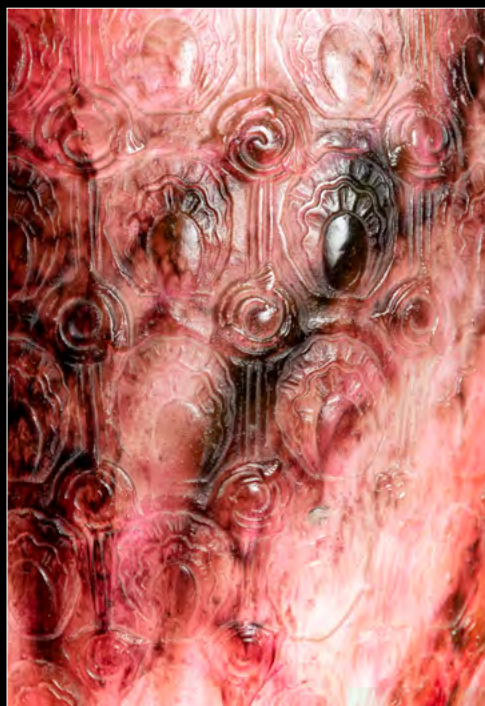
Collection, de 1901 à 1928, du sénateur Paulin Daudé.

**Bibliographie :**

- Véronique Ayroles : "François Décorchemont, Maître de la pâte de verre", Norma Editions, Catalogue des œuvres, modèle reproduit pages 99 et 245.

**6 000 / 8 000 €**





154

**François Emile DECORCHEMONT (1880 - 1971)**  
**"Grand vase motifs"**

Modèle créé en 1921 et diffusé jusqu'en 1921, en 4 exemplaires.

Important vase à corps ovoïde à large col et talon circulaire en retrait en pâte de verre épaisse moulée à la cire perdue, à décor de coquilles stylisées de couleurs rose, brun et vert nuancés.

Signé du cachet "Decorchemont".

(une rétraction de matière au niveau du pied)

H: 25,5 cm, Ø 22

Collection, de 1901 à 1928, du sénateur Paulin Daudé.

**Bibliographie :**

- Véronique Ayroles : "François Decorchemont, Maître de la pâte de verre", Norma Editions, Catalogue des œuvres, modèle référencé page 249, non illustré en photographie mais en esquisse.

10 000 / 12 000 €







155

**François Emile DECORCHEMONT (1880 - 1971)**

**Grand vase vipères**

Exceptionnel vase ovoïde en pâte de verre épaisse moulé à cire perdue à décor tournant de vipères dressées la gueule ouverte et présentant deux anses latérales à tête de vipères.

Contraste de couleur crème, brun, mauve et jaune. Modèle 128, créé en 1920, réalisé en deux exemplaires.

Signé du cachet "Decorchemont"  
(une rétraction de matière sous la base)  
H: 25 cm, Ø 19

Collection, de 1901 à 1928, du sénateur Paulin Daudé.

**Bibliographie :**

- Véronique Ayroles : "François Décorchemont, Maître de la pâte de verre", Norma Editions, Catalogue des œuvres, modèle reproduit pages 118 et 248

18 000 / 22 000 €





156

**François Emile DECORCHEMONT (1880 - 1971)**  
**"Grande coupe Adam"**

Importante coupe circulaire en pâte de verre épaisse moulée à la cire perdue à talon circulaire en retrait et large ouverture à décor en son centre d'un médaillon de Eve, Adam, le serpent et le pommier (paradis perdu).

La partie extérieur présente des frises de fruits en léger relief.

Contraste de couleur orange/ocre à nuance jaune.

Modèle créé en 1920, diffusé jusqu'en 1921 et limité à deux exemplaires.

Signé du cachet "Decorchemont" et numéro "822-21 3".

(quelques bulles éclatées)

H: 9,5 cm, Ø 31

Collection, de 1901 à 1928, du sénateur Paulin Daudé.

**Bibliographie :**

- Véronique Ayroles : "François Décorchemont, Maître de la pâte de verre", Norma Editions, Catalogue des œuvres, modèle reproduit page 248 sous le n°127.

**2 800 / 3 200 €**



157

**François Emile DECORCHEMONT (1880 - 1971)**  
**"Grande coupe vipère intérieure"**

Importante coupe en pâte de verre épaisse moulée à la cire perdue à talon plat circulaire en retrait et large ouverture à décor en son centre d'une vipère.

Contraste de couleurs jaune à nuance brune.

Modèle 175, créé en 1922, diffusé jusqu'en 1923 et limité à sept exemplaires.

Signé du cachet "Decorchemont" et numéro "339" à la pointe.

(un petit éclat sous le pied)

H: 9 cm, Ø 22

Collection, de 1901 à 1928, du sénateur Paulin Daudé.

**Bibliographie :**

- Véronique Ayroles : "François Décorchemont, Maître de la pâte de verre", Norma Editions, Catalogue des œuvres, modèle reproduit pages 121 et 254

**3 500 / 4 000 €**







158

**François Emile DECORCHEMONT (1880 - 1971)**

**Grand vase décor floral**

Important vase de forme balustre en pâte de verre épaisse moulé à cire perdue à déco de motifs floraux stylisés.

Contraste de couleur brun, orangé et jaune.

Modèle 167, créé en 1922, diffusé jusqu'en 1923 et limité à trois exemplaires.

Signé du cachet "Decorchemont" et numéroté "0119 1-22".

(légère rétraction de matière sous la base)

H: 34 cm

Collection, de 1901 à 1928, du sénateur Paulin Daudé.

**Bibliographie :**

- Véronique Ayroles : "François Décorchemont, Maître de la pâte de verre", Norma Editions, Catalogue des œuvres, modèle reproduit page 253.

8 000 / 10 000 €







159

**François Emile DECORCHEMONT (1880 - 1971)**

Coupe en pâte de verre épaisse moulée à la cire perdue à talon circulaire en retrait et large col évasé à décor de coquilles stylisées. Contraste de couleur vert et jaune.

Signé du cachet "Decorchemont" et numéro "8910" ou "0168".  
H: 11,5 cm, Ø 16

Collection, de 1901 à 1928, du sénateur Paulin Daudé.

4 000 / 6 000 €

160

**François Emile DECORCHEMONT (1880 - 1971)**

**Masques**

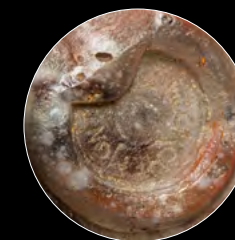
Coupe circulaire tripode en pâte de verre épaisse moulée à la cire perdue à décor de trois masques en léger relief.

Contraste de couleur brun, jaune, ocre et vert.  
Signé du cachet "Decorchemont" et numéro "384".  
(bulles éclatées)

H: 7 cm, Ø 26,5

Collection, de 1901 à 1928, du sénateur Paulin Daudé.

4 000 / 6 000 €







161

**François Emile DECORCHEMONT (1880 - 1971)**  
**Grand vase trois grenouilles**

Rare et important vase en verre épaisse moulé à la cire perdue à panse renflée et col resserré à décor en haut relief de trois grenouilles émergeant des flots et voulant atteindre le sommet du vase.

Contraste de couleur vert, brun et jaune.

Modèle 99 créé en 1919, diffusé jusqu'en 1919 et limité à deux exemplaires.

signé du cachet "Decorchemont" et n° "383" (fêles, bulles éclatées et rétraction de matière en bas de la panse)

H: 18 cm, Ø 20

Collection, de 1901 à 1928, du sénateur Paulin Daudé.

**Bibliographie :**

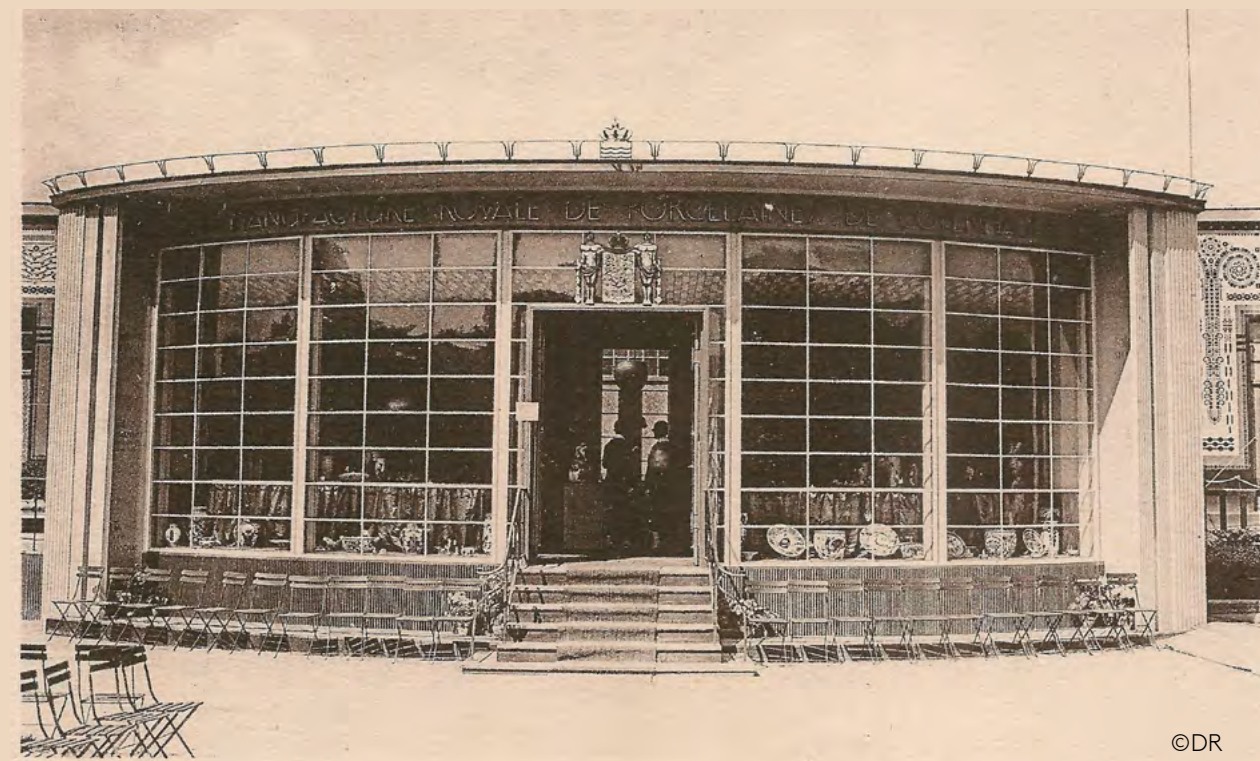
- Véronique Ayroles : "François Decorchemont, Maître de la pâte de verre", Norma Editions, Catalogue des œuvres, modèle reproduit pages 91 et 245.

Exposition : Salon des artistes décorateurs en 1920.

10 000 / 20 000 €







©DR



## LA CÉRAMIQUE DANOISE



162

**ROYAL COPENHAGUE**

Soupière en porcelaine à décor en reliefs de branches fleuries formant prises, à couverture blanche émaillée polychrome à décor de Gesse des près, de cigüe, de lotier corniculé, de houblon et de frises géométriques dorées.

Cachet aux trois vagues à l'intérieur du couvercle et mention latine "Sathyrus pratensis.L".

Sous la base mentions latines "Erodium Cicutarium LH" et "Lotus Corniculatus L" accompagné du cachet aux trois vagues d'un cachet "Danmark" couronné et d'un numéro "20/3560".

Sous le plat de présentation la mention latine "Humulus Lupulus L" accompagné du cachet aux trois vagues, d'un "3" d'un cachet "Danmark" couronné et d'un numéro "20/3561".

(restaurations)  
33 x 42 x 32

Collection, de 1901 à 1928, du sénateur Paulin Daudé.

700/900 €



163

**ROYAL COPENHAGUE**

Coupe en porcelaine à décor émaillé gris et brun de chatons et de branches.

Cachet "Royal Copenhagen" sous la base, cachet de la Manufacture et numéroté "52" et "295./1779."  
7,5 x 13,5 x 9

Collection, de 1901 à 1928, du sénateur Paulin Daudé.

80/120 €



164

**ROYAL COPENHAGUE**

**"Faune chevauchant un bouc"**

Sculpture en porcelaine émaillée polychrome. Monogrammée "CHR" sur la plinthe.

Cachet de la Manufacture et aux trois vagues sous la base et numérotée "737" et "159".  
20 x 21 x 10

Collection, de 1901 à 1928, du sénateur Paulin Daudé.

100/150 €



165

**ROYAL COPENHAGUE**

Sculpture en porcelaine émaillée polychrome d'une élégante assise sur un piédestal, un bouquet de rose à la main.

Signée à l'arrière du piédestal du cachet aux trois vagues et "CHR.PR." et sous la base du cachet de la Manufacture et aux trois vagues et numéroté "1785 163".

23 x 16 x 13,5

Collection, de 1901 à 1928, du sénateur Paulin Daudé.

80/120 €



166

**ROYAL COPENHAGUE**

Suite de deux assiettes en porcelaine, l'une à décor d'un paysage enneigé et l'autre à décor de deux poules sous une branche,

L'une signée du cachet de la Manufacture, du cachet aux trois vagues et numérotée "1133 58", l'autre des deux mêmes cachets et numérotée "915 89".

H: 2,5 cm, Ø 17,5

Collection, de 1901 à 1928, du sénateur Paulin Daudé.

300/400 €



167

**ROYAL COPENHAGUE**

Sculpture en porcelaine émaillée polychrome d'une jeune fille marchant avec son sac à main et un livre.

Signé sous la base du cachet de la Manufacture et aux trois vagues, numéroté "1770" et "168".

22 x 10,5 x 10

Collection, de 1901 à 1928, du sénateur Paulin Daudé.

80/120 €







168

- ROYAL COPENHAGUE

Vase en céramique de forme boule à talon droit en retrait et court col droit, à couverte émaillée noir et vert aux émaux stannifères.

Cachet de la Manufacture sous la base.

H: 14,5 cm, Ø 13

Collection, de 1901 à 1928, du sénateur Paulin Daudé.

100/150 €



169

- ROYAL COPENHAGUE

Pot couvert en céramique à couverte émaillée mate de couleur ore-brun, gris et vert nuancés. Couvercle en laiton patiné.

Cachet de la Manufacture en creux sur le couvercle et sous la base cachet au trois vagues, numéros "23-2" et "1919" accompagnés d'un monogramme.

H: 14 cm, Ø 13,5

Collection, de 1901 à 1928, du sénateur Paulin Daudé.

200/300 €



173

- ROYAL COPENHAGUE

Coupe quadrangulaire en grès à talon en léger retrait, à couverte émaillée ocre-brun à décor de fleurs stylisées sur chacune de ses faces.

Cachet de la Manufacture sous la base, numéro "571" et monogramme "KB".

H: 8,5 cm, Ø 10,5

Collection, de 1901 à 1928, du sénateur Paulin Daudé.

80/120 €



174

- ROYAL COPENHAGUE

Coupe en grès émaillée ocre reposant sur un talon circulaire en retrait.

Marque de la manufacture, monogramme et daté "5-3 1919"

H: 10,5, Ø 12

Collection, de 1901 à 1928, du sénateur Paulin Daudé.

150/200 €



170

- ROYAL COPENHAGUE

Coupe circulaire évasé en grès émaillée rose nuancé.

Marque de la manufacture, signé "Joachim" et noté "S-409".

H: 6 cm, Ø 15,5

Collection, de 1901 à 1928, du sénateur Paulin Daudé.

200/300 €



171

- ROYAL COPENHAGUE

Petite coupe en céramique à piètement floriforme et partie haute ajourée, à couverte émaillée rose et blanche nuancée.

Cachet de la Manufacture à l'intérieur et numéro en creux "754407" sous la base accompagné d'un monogramme.

H: 7,5 cm, Ø 8

Collection, de 1901 à 1928, du sénateur Paulin Daudé.

40/60 €



172

- ROYAL COPENHAGUE

Vase en grès de forme ovoïde à large col droit et pied circulaire en retrait. Belle couverte grumeleuse émaillée à épaisses concrétions blanc-mauve et beige-vert nuancées et ocre-brunes.

Marqué sous la base du cachet de la manufacture, d'un monogramme et "10-4" ainsi que de la date "1919" et d'une lettre "i".

H: 21 cm

Collection, de 1901 à 1928, du sénateur Paulin Daudé.

120/150 €



175

- ROYAL COPENHAGUE

1916

Coupe en céramique sur talon en retrait, à couverte émaillée ocre-vert nuancé à décor d'une frise de motifs végétaux stylisés bleus et bruns.

Cachet de la Manufacture et à la couronne à l'encre bleu, sous couverte, numéroté "3/11", monogrammé "KB" et daté "1916".

H: 10, Ø 11,5

Collection, de 1901 à 1928, du sénateur Paulin Daudé.

120/150 €



176

- ROYAL COPENHAGUE

Coupe en grès à couverte ocre et brune à décor de fleurs et de feuilles en externe et en interne.

Cachet de la Manufacture sous la base, numéro "19/12", monogrammé "KB" deux fois et daté 1916.

H: 6 cm, Ø 14,5

Collection, de 1901 à 1928, du sénateur Paulin Daudé..

150/200 €





177

**ROYAL COPENHAGUE**

Vase en grès de forme boule à court col droit flanqué de deux petites anses ajourées. Belle couverte "peau d'orange" émaillée rouge sang de bœuf et grenat. Marqué à l'émail bleu sous la base du cachet de la manufacture, d'un monogramme et "S/526."

Collection, de 1901 à 1928, du sénateur Paulin Daudé.

300 / 400 €



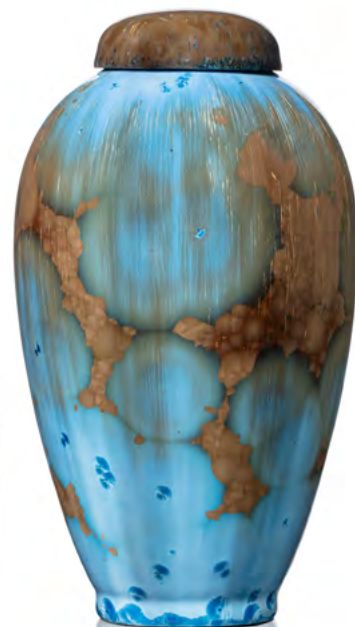
178

**ROYAL COPENHAGUE**

Vase en grès de forme boule à deux petites anses ajourées en pourtour du court col ourlé. Couverte émaillée rouge sang-de-bœuf nuancé. Cachet de la Manufacture à l'encre sous la base et numéroté "S.572..." accompagné d'un monogramme.

Collection, de 1901 à 1928, du sénateur Paulin Daudé.

300 / 400 €



179

**ROYAL COPENHAGUE**

Vase couvert en porcelaine de forme ovoïde à court col droit, à couverte émaillée bleue et ocre-brun nuancé. Cachet de la Manufacture sous la base, monogramme et numéroté "145".

H: 17,5 cm

Collection, de 1901 à 1928, du sénateur Paulin Daudé.

300 / 400 €



180

**ROYAL COPENHAGUE**

Vase en porcelaine de forme torsadée à court col ourlé et belle couverte émaillée ocre-rouge à coulures gris-brun. Marqué en creux sous la base du monogramme de la manufacture et "Joachim S 527".

H: 18,5 cm

Collection, de 1901 à 1928, du sénateur Paulin Daudé.

400 / 600 €



181

**ROYAL COPENHAGUE**

Vase en porcelaine à col torsadé à deux ouvertures, à couverte émaillée rouge nuancé de crème. Cachet de la Manufacture et "Joachim", sous la base. (un éclat sous la base)

H: 18,5 cm

Collection, de 1901 à 1928, du sénateur Paulin Daudé.

300 / 400 €





182

**ROYAL COPENHAGUE**

Vase en porcelaine de forme gourde à décor en relief de champignons et d'un limaçon, à couverte émaillée ocre-jaune et vert nuancés. Cachet de la Manufacture sous la base, cachet à la couronne "Royal Copenhagen", monogrammé et numéroté "958".

Collection, de 1901 à 1928, du sénateur Paulin Daudé.

80 / 120 €



183

**ROYAL COPENHAGUE**  
**"Trois escargots dressés"**

Vase/sculpture zoomorphe en porcelaine émaillée polychrome. Marquée sous la base à l'émail vert du cachet de la manufacture et d'un numéro "29/12" et en bleu du monogramme de la Manufacture et d'un numéro "158". H: 11,5 cm

Collection, de 1901 à 1928, du sénateur Paulin Daudé.

60 / 80 €



186

**ROYAL COPENHAGUE**

Coupe en porcelaine de forme circulaire sur court talon en retrait, à couverte émaillée ocre-rouge à coulures gris-beige. Marquée sous la base du cachet de la manufacture, "Joachim" et "S.403". 7,5 x 14

Collection, de 1901 à 1928, du sénateur Paulin Daudé.

300 / 400 €



184

**ROYAL COPENHAGUE**

Petit vase soliflore en porcelaine à couverte émaillée vert et ocre à décor de coulures rouges nuancées. Cachet aux trois vagues, numéro "2007." et d'un monogramme. H: 14 cm

Collection, de 1901 à 1928, du sénateur Paulin Daudé.

40 / 60 €



185

**ROYAL COPENHAGUE**

Vase couvert en céramique à panse ovoïde, talon circulaire en retrait et long dl droit à rebond, à couverte émaillée noire aux émaux stannifères. Bouchon floriforme en bronze doré. Cachet de la Manufacture à l'encre sous couverte, monogrammé et numéroté "170". H: 24 cm

Collection, de 1901 à 1928, du sénateur Paulin Daudé.

150 / 200 €



187

**ROYAL COPENHAGUE**

Vase en céramique de forme cylindrique à col évasé, à couverte vernissée noire sur un décor de godrons. Cachet de la Manufacture sous la base, numéroté "S.628." et monogrammé. H: 20 cm

Collection, de 1901 à 1928, du sénateur Paulin Daudé.

300 / 500 €





LE BESTIAIRE  
DU NORD







188

**ROYAL COPENHAGUE  
"Pélican"**

Sculpture zoomorphe en grès émaillée vert et brun nuancés. Cachet de la Manufacture, daté "27-9-1919" et "III" accompagné en creux d'un numéro "202" et des lettres "KK".  
29,5 x 18,5 x 18

Collection, de 1901 à 1928, du sénateur Paulin Daudé.

300 / 400 €



189

**ROYAL COPENHAGUE  
"Rascasse"**

Sculpture zoomorphe en porcelaine vernissée polychrome. Marquée sous la base à l'émail bleu du cachet de la manufacture et d'un numéro "371", cachet de la Manufacture Royal Copenhagen à l'encre et monogramme en creux accompagné d'un numéro 341.  
8,5 x 20 x 18

Collection, de 1901 à 1928, du sénateur Paulin Daudé.

100 / 150 €

190

**ROYAL COPENHAGUE  
congre**

Sculpture zoomorphe en porcelaine émaillée blanc, rose et bleu nuancé. Cachet de la Manufacture sous la base et numéro en creux.  
3 x 19 x 11

Collection, de 1901 à 1928, du sénateur Paulin Daudé.

100 / 150 €

191

**ROYAL COPENHAGUE  
Anguille**

Sculpture zoomorphe en porcelaine vernissée bleu-noir et blanc-gris. Cachet de la Manufacture, numérotée "159" et "460".  
2 x 9 x 12

Collection, de 1901 à 1928, du sénateur Paulin Daudé.

80 / 120 €

192

**BING & GRONDAHL**

Important vase couvert en porcelaine à décor émaillé de fleurs et de feuilles de couleurs bleues, vertes et blanches nuancées. Cachet de la Manufacture, monogramme "B&G", monogramme "NM 607.96." sous la base et sous le couvercle "NM 607.96."  
H: 39,5 cm, Ø 24

Collection, de 1901 à 1928, du sénateur Paulin Daudé.

800 / 1 200 €







### 193

#### ROYAL COPENHAGUE

Ensemble de treize plats en céramique blanche à couverte émaillée polychrome, chacun portant un tampon en creux "Aluminia", un monogramme et "Copenhagen Denmark" sous leur base à l'encre sous couverte et comprenant :

- un plat circulaire à décor d'un faisan vénéré parmi des fleurs et des feuilles stylisées. Numéroté "569/300".  
H : 7 cm, D : 44,5 cm

- un plat ovale à décor d'un paon parmi des fleurs et des feuilles stylisées. Numéroté "VI" et "936/632".  
8 x 60,5 x 44 cm

- un plat ovale à décor d'un paon parmi des fleurs et des feuilles stylisées. Numéroté "XIX" et "530/215".  
5 x 51,5 x 42 cm

- un plat circulaire à décor d'un couple de chouette effraie parmi des branches, des fleurs et des pommes de pins stylisées. Numéroté "708/300" et "VI".  
H : 6 cm, D : 45 cm

- un plat circulaire à décor d'un faisan parmi des branches, des fleurs et des pommes de pins stylisées. Numéroté "XIX" et "580/300".  
H : 6,5 cm, D : 44,5 cm

- un plat circulaire à décor de fleurs et de feuilles stylisées. Numéroté "115/702" et "42".  
H : 5 cm, D : 34 cm

- un plat circulaire à décor de fleurs et de feuilles stylisées. Numéroté "1200/499" et "XXV".  
H : 3,5 cm, D : 33,5 cm

- un plat circulaire à décor d'oranges, de fleurs et de feuilles stylisées. Numéroté "740/702" et "42".  
H : 4,5 cm, D : 34 cm

- un plat circulaire à décor de fleurs et de feuilles stylisées. Numéroté "580/584" et "XXVII".  
H : 8 cm, D : 36 cm

- un plat circulaire à décor de fleurs, de feuilles et d'une grappe de raisin stylisée. Numéroté "803/584" et "XXV".  
H : 7,5 cm, D : 35,5 cm

- un plat circulaire à décor de fleurs et de feuilles stylisées. Numéroté "VII".  
H : 4,5 cm, D : 34 cm

- un plat circulaire à décor d'un poisson et de feuilles stylisées. Numéroté "244/116" et "VIII".  
H : 3,5 cm, D : 29,5 cm

- un plat circulaire à décor de fleurs et de feuilles stylisées. Numéroté "506/300" et "VI".  
H : 6,5 cm, D : 44,5 cm

Collection, de 1901 à 1928, du sénateur Paulin Daudé.

800 / 1 200 €





194

**BING & GROENDHAL**  
"Faucon"

Sculpture zoomorphe en porcelaine polychrome en partie vernissée et en partie émaillée aux émaux stannifères.

Cachet de la Manufacture "B&G Copenhavn made in Denmark", monogramme "B&G", numéroté "1531" et d'un autre monogramme. H: 36,5 cm

Collection, de 1901 à 1928, du sénateur Paulin Daudé.

80/120 €



195

**ROYAL COPENHAGUE**  
"Chouette"

Sculpture zoomorphe en porcelaine émaillée polychrome.

Marquée sous la base du cachet de la manufacture et d'un numéro "109" à l'émail bleu et en vert "0 - 1742". H: 7,5 cm

Collection, de 1901 à 1928, du sénateur Paulin Daudé.

60/80 €



196

**ROYAL COPENHAGUE et BING & GRONDAHL**  
"Trois cobayes"

Sculpture zoomorphe en porcelaine émaillée polychrome.

Marquée sous la base du cachet de la manufacture et d'un numéro "1559" à l'émail vert et en bleu "B&G". 7,5 x 11 x 12

Collection, de 1901 à 1928, du sénateur Paulin Daudé.

60/80 €



200

**ROYAL COPENHAGUE**  
"Renard"

Sculpture zoomorphe en porcelaine émaillée grises et ocre-beige nuancé.

Marquée sous la base à l'émail vert du cachet de la manufacture et d'un numéro "946/438" et en bleu du monogramme de la Manufacture et d'un numéro "102". 9,5 x 18 x 16

Collection, de 1901 à 1928, du sénateur Paulin Daudé.

100/150 €



201

**ROYAL COPENHAGUE et BING & GRONDAHL**  
"Dogue Allemand"

Sculpture zoomorphe en porcelaine émaillée polychrome d'un chien dogue allemand à la robe bigarrée. Marquée sous la base du cachet de la manufacture et d'un numéro "1773" à l'émail vert et en bleu "B&G". 16 x 10 x 28

Collection, de 1901 à 1928, du sénateur Paulin Daudé.

80/120 €



202

**ROYAL COPENHAGUE**  
"Renard"

Sculpture zoomorphe en porcelaine émaillée polychrome

Marquée sous la base à l'émail vert du cachet de la manufacture et d'un numéro "947/557" et en bleu du monogramme de la Manufacture et d'un numéro "126". 8x7x8

Collection, de 1901 à 1928, du sénateur Paulin Daudé.

80/120 €



197

**BING & GROENDHAL**  
"Paonne allongée"

Sculpture zoomorphe en porcelaine vernissée polychrome.

Cachet de la Manufacture "B&G Copenhavn Danmark", "B&G", daté "1941" et monogrammé de deux "L" entremêlés et d'un "P" en creux. 9 x 24,5 x 12

Collection, de 1901 à 1928, du sénateur Paulin Daudé.

80/120 €



198

**ROYAL COPENHAGUE et BING & GRONDAHL**  
"Faisan et poule faisane"

Sculpture zoomorphe en porcelaine émaillée polychrome.

Marquée sous la base du cachet des deux manufactures et à l'émail vert d'un numéro "1243/862". 15 x 11 x 21,5

Collection, de 1901 à 1928, du sénateur Paulin Daudé.

60/80 €



199

**ROYAL COPENHAGUE**  
"Coati"

Sculpture zoomorphe en porcelaine émaillée polychrome.

Marquée sous la base du cachet de la manufacture et d'un numéro "102" à l'émail bleu et en vert "1034". 7 x 9 x 11

Collection, de 1901 à 1928, du sénateur Paulin Daudé.

60/80 €



203

**BING & GRONDAHL**  
"Taureau et crapaud"

Sculpture en grès émaillée polychrome.

Cachet de la Manufacture "B&G" et monogramme "KK". 15 x 27 x 18,5

Collection, de 1901 à 1928, du sénateur Paulin Daudé.

100/150 €





204

-  
**ROYAL COPENHAGUE et BING & GRONDAHL**  
**"Bacchante"**

Ensemble de huit sujets en grès à couverte émaillée mate et vernissée de couleurs ocre-brun, rose et bleu-violet nuancées, chacun frappé du cachet en creux de la Manufacture et signé "Kai Nielsen" comprenant :

- un homme nu sur un âne accompagné d'un faune portant des grappes de raisins. Numéroté "12" et "X".  
 21,5 x 18 x 9,5 cm

- un homme nu portant une grappe de raisin. Numéroté "XI".  
 H : 23 cm

- un couple constitué d'un Faune et d'une femme parmi des grappes de raisins. Numéroté "X".  
 H : 20 cm

- un homme assis enlaçant une grappe de raisins. Numéroté "VI" et daté "1912".  
 12 x 13 x 10 cm

- une femme nue mangeant du raisin, des enfants faunes assis sur ses genoux. Numérotée "8".  
 13,5 x 13 x 9 cm

- une femme allongée sur une grappe de raisins. Numérotée "12" et "X".  
 6,5 x 17,5 x 9,5 cm

- un enfant nu mangeant la grappe de raisin sur laquelle il est assis. Daté "1912" et numéroté "6".  
 9 x 11 x 6 cm

- un enfant assis sur une grappe de raisin.  
 11,5 x 10 x 6 cm

Collection, de 1901 à 1928, du sénateur Paulin Daudé.

**300/500 €**





205

**Jo Hahn LOCHER (1876 - 1960) et BING & GRONDAHL**

Vase couvert en porcelaine de forme ovoïde à court col droit, à décor de fleurs et de feuilles émaillée blanc, bleu, gris et vert nuancés.

Cachet "B&G", "Made in Denmark monogramme "B&G", numéroté "N.473." et monogramme de l'artiste accompagné du numéro "5018", sous la base.  
H: 21,5 cm

Collection, de 1901 à 1928, du sénateur Paulin Daudé.

150/200 €



206

**Jo Hahn LOCHER (1876 - 1960) et BING & GRONDAHL**

Vase en porcelaine de forme ovoïde à décor couvrant en relief et partiellement ajouré de fleurs et de feuilles à couverte émaillée blanc et gris-noir nuancés.

Cachet de la Manufacture, monogramme "B&G", monogramme de l'artiste et numéroté "571", sous la base.  
H: 21 cm

Collection, de 1901 à 1928, du sénateur Paulin Daudé.

120/150 €



207

**Effie HERGERMANN-LINDERCRONE (1860 - 1945) et BING & GRONDAHL**

Vase soliflore en porcelaine dite "sculptée" de forme ovoïde à décor couvrant en relief et partiellement ajouré de feuilles, de branches et de baies à couverte émaillée blanche et bleu.

Cachet de la Manufacture, monogramme "B&G", monogramme de l'artiste et numéroté "1612/19", sous la base.  
H: 18 cm

Collection, de 1901 à 1928, du sénateur Paulin Daudé.

120/150 €



208

**Effie HERGERMANN-LINDERCRONE (1860 - 1945) et BING & GRONDAHL**

Vase ovoïde en porcelaine dite "sculptée" blanche à décor couvrant en relief de marguerites émaillée bleues et gris-vert nuancés.

Cachet de la Manufacture, monogramme "B&G", monogramme de l'artiste et numéroté "1621/20", sous la base.  
H: 13,5 cm

Collection, de 1901 à 1928, du sénateur Paulin Daudé.

120/150 €



209

**Jo Hahn LOCHER (1876 - 1960) et BING & GRONDAHL**

Vase en porcelaine dite "sculptée" de forme ovoïde à décor couvrant en relief de fleurs à couverte émaillée blanche, bleue et gris-vert nuancée.

Cachet de la Manufacture, monogramme "B&G", monogramme de l'artiste et numéroté "Nr581", sous la base.  
H: 18,5 cm

Collection, de 1901 à 1928, du sénateur Paulin Daudé.

120/150 €



210

**Effie HERGERMANN-LINDERCRONE (1860 - 1945) et BING & GRONDAHL**

Vase ovoïde en porcelaine dite "sculptée" blanche à décor couvrant en relief de fleurs émaillées blanches à légers rehauts bleus.

Cachet de la Manufacture, monogramme "B&G", monogramme de l'artiste et numéroté "1382/13", sous la base.  
H: 11 cm

Collection, de 1901 à 1928, du sénateur Paulin Daudé.

120/150 €





211

-  
**Effie HERGERMANN-LINDERCRONE (1860 - 1945) et BING & GRONDAHL**

Coupe en porcelaine dite "sculptée" sur talon bulbé en retrait, à décor en léger relief et ajouré d'un entrelacs d'algues, de crabes et de coquillages émaillés gris-bleu, vert et blanc nuancés.

Cachet de la Manufacture à l'encre sous couverte, monogramme "B&G", monogramme de l'artiste et numéroté "1291/11", sous la base. H: 12,5 cm, Ø 17,5

Collection, de 1901 à 1928, du sénateur Paulin Daudé.

150 / 200 €



212

-  
**BING & GRONDAHL**

Vase en céramique à large panse aplatie et col droit légèrement évasé et ourlé, à couverte émaillée bleu-noir nuancé à décor de frises de pastilles.

Cachet de la Manufacture à l'encre sous couverte, monogramme "B&G", numéro "XXVII" et signé "Achtton", sous la base. H: 24 cm, Ø 27

Collection, de 1901 à 1928, du sénateur Paulin Daudé.

300 / 400 €



213

-  
**BING & GRONDAHL**

Coupe en grès à couverte émaillée mate de couleur ocre-brun nuancée à décor interne et externe de coulures.

Cachet de la Manufacture sous la base et monogramme de l'artiste. H: 9 cm, Ø 16,5

Collection, de 1901 à 1928, du sénateur Paulin Daudé.

300 / 400 €



214

-  
**BING & GRONDAHL**

Coupe en grès sur talon droit en retrait, à couverte émaillée bleu et brun nuancés à décor en creux de fleurs et de feuilles stylisées.

Cachet de la Manufacture en creux, sous la base, monogrammé "CO" et numéroté "35" accompagné d'un "X".

H: 7 cm, Ø 13

Collection, de 1901 à 1928, du sénateur Paulin Daudé.

150 / 200 €



215

-  
**BING & GRONDAHL**

Coupe en grès sur haut talon en retrait, à couverte émaillée mate de couleur brune, ocre et beige nuancées à décor de coulures.

Cachet de la Manufacture en creux sous la base, monogramme de l'artiste et "JHL". Numéroté "75". H: 7 cm, Ø 11,5

Collection, de 1901 à 1928, du sénateur Paulin Daudé.

200 / 300 €





216

- BING & GRONDAHL

Vase couvert en grès de forme rouleau à court col droit et couvercle à décor en relief de deux ours jouant. Couverte émaillée verte et brune nuancée.

Cachet de la Manufacture, en creux sous la base, lettre "U", monogramme "KK" et daté 1912. H : 24,5

Collection, de 1901 à 1928, du sénateur Paulin Daudé.

200/300 €



217

- BING & GRONDAHL

Vase en grès de forme toupie à talon droit en retrait et petit col droit légèrement ourlé, à couverte émaillée mate de couleur gris nuancé.

Cachet de la Manufacture sous la base, trace d'un monogramme et numéroté en creux "535". Ø 12

Collection, de 1901 à 1928, du sénateur Paulin Daudé.

100/150 €



218

- BING & GRONDAHL

Vase en céramique de forme balustre à haut col évasé, à couverte émaillée bleu nuancée à coulures et tâches roses nuancées. Cachet de la Manufacture sous la base, accompagné d'un monogramme et du numéro "303" H: 26 cm

Collection, de 1901 à 1928, du sénateur Paulin Daudé.

150/200 €



219

- BING & GRONDAHL

Petit vase en céramique de forme tubulaire à col resserré, à couverte émaillée blanche et vert nuancé. Cachet de la Manufacture en creux sous la base, monogramme "HM" et daté "1885". H: 9,5 cm

Collection, de 1901 à 1928, du sénateur Paulin Daudé.

100/150 €



220

- ROYAL COPENHAGUE & BING & GRONDAHL

Vase de forme balustre en céramique émaillée bleu nuancé à décor de pastilles. Cachet de la manufacture, monogramme "B.G."; signature "Achron" et numéroté "XXVII" Ø 24

Collection, de 1901 à 1928, du sénateur Paulin Daudé.

80/100 €



Le Premier Family Office  
des Oeuvres d'Art et  
de la Haute Joaillerie



Auguste Claude  
HEILIGENSTEIN

# SvO Fine Arts

Family Office

Expertises

Authentications

Transactions

Gestion de successions



François Émile  
DÉCORCHEMONT



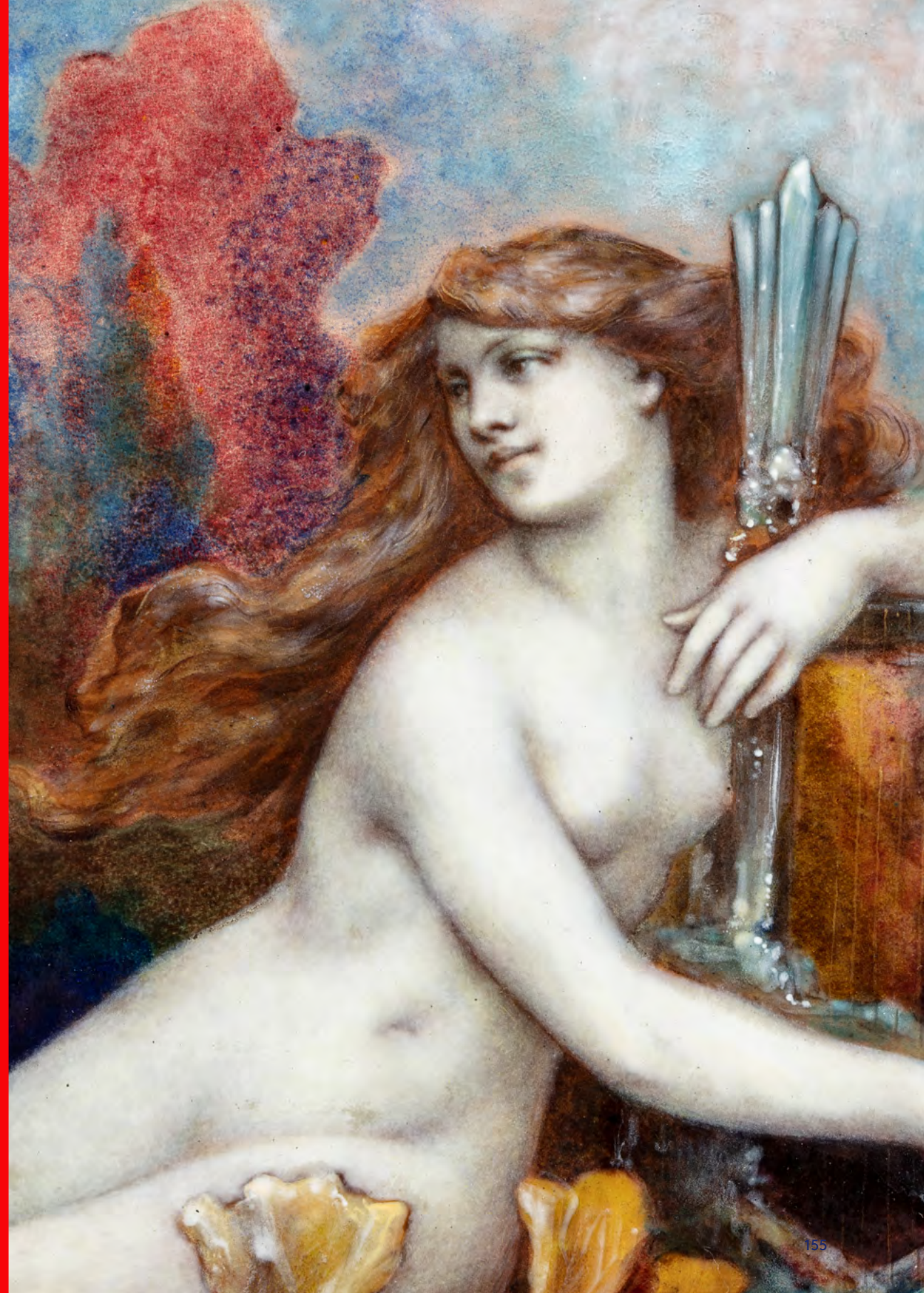
Albert-Ernest  
CARRIER-BELLEUSE



Véronique Steengracht  
Van Oostcapelle  
Directrice Générale  
vsteengracht@svofinearts.com  
Mob : + 33 660 702 594



Jérôme Gyss  
Business Development  
jgyss@svofinearts.com  
Mob : + 33 620 699 084



SvO Fine Arts  
8 bis Grande Rue  
78480 Verneuil sur Seine  
www.svofinearts.com



# MILLON

VIES D'UN IMMORTEL

vente  
**MAURICE  
DRUON**

Mardi 18 mai 2021

Paris



# MILLON

BELGIQUE

PREMIÈRE MAISON DE VENTES EUROPÉENNE  
DE BANDES DESSINÉES EN 2020



ACTUELLEMENT NOUS PRÉPARONS LES VENTES CATALOGUÉES  
DE BANDES DESSINÉES, TABLEAUX & OBJETS D'ART, BIJOUX & MONTRES, DE MAI ET JUIN 2021



Arnaud de Partz, expert en albums et bandes dessinées



Céline Rose David, experte en joaillerie



Jean Michel, expert en objets de bandes dessinées



Daniel Berrous, expert en philatélie et documents anciens



Maître Enora Alix, Commissaire-Priseur



Thierry Goossens, expert en dessins et originaux de bandes dessinées



Sébastien Delbar, expert en montres



Italia Mastromarino, spécialiste en tableaux anciens



Régis Baert, expert en arts d'Asie



Mélissa Lafont, spécialiste en tableaux modernes et contemporains

BIJOUX - OR - MONTRES - NUMISMATIQUE - PHILATÉLIE - DESSINS - BANDE DESSINÉE - ARGENTERIE - SCULPTURES - VINS - ARTS PREMIERS  
TABLEAUX ANCIENS, MODERNES & CONTEMPORAINS - ART D'ASIE - ART D'ORIENT - ART RUSSE - ART DÉCO - ART NOUVEAU - OBJETS DE COLLECTION

MILLON BELGIQUE - Avenue des Casernes, 39 b - 1040 Bruxelles - info@millon-belgique.com - 02/218 00 18

ESTIMATIONS GRATUITES EN LIGNE SUR [WWW.MILLON-BELGIQUE.COM](http://WWW.MILLON-BELGIQUE.COM) ET À BRUXELLES, LIÈGE, LILLE, LUXEMBOURG

En partenariat et avec l'aide précieuse de Maître Laurent BERNARD, commissaire-Priseur à Dreux



**Faites estimer et  
vendez-vos trésors  
aux enchères !**

## télé-expertises

Des journées d'expertises généralistes ou spécialisées, en présence de nos experts mais aussi en **distanciel** : Expertise par **téléphone, whatsapp, mail, et vidéo** !  
1er avis possible sur photo avec notre formulaire dédié sur le site

[www.millon.com](http://www.millon.com)

### Ouest

**Nantes**  
Paul-Marie Musnier  
06 62 88 81 05 • musnier@millon.com

Me Georges Gauthier  
06 08 69 81 07 • ggautier@millon.com

**Tours**  
Enora Alix  
06 58 37 94 70 • ealix@millon.com

**Rennes**  
Guillaume de Freslon  
06 07 67 93 14 • gdefreslon@millon.com

### Nord Ouest

**Nord**  
Henri Anton 06 80 87 79 49  
henri.anton.auctions@wanadoo.fr

**Oise**  
Pascal Berthault  
06 87 37 68 04 • pberthault@millon.com

**Normandie**  
Sophie Legrand  
07 82 85 58 92 • slegrand@millon.com

### Est

**Mulhouse**  
Olivier Scherberich  
06 07 48 84 89 • alsace@millon.com

**Lyon**  
Virginie Vernier Me Loic Imberti  
06 48 07 60 65 • lyon@millon.com

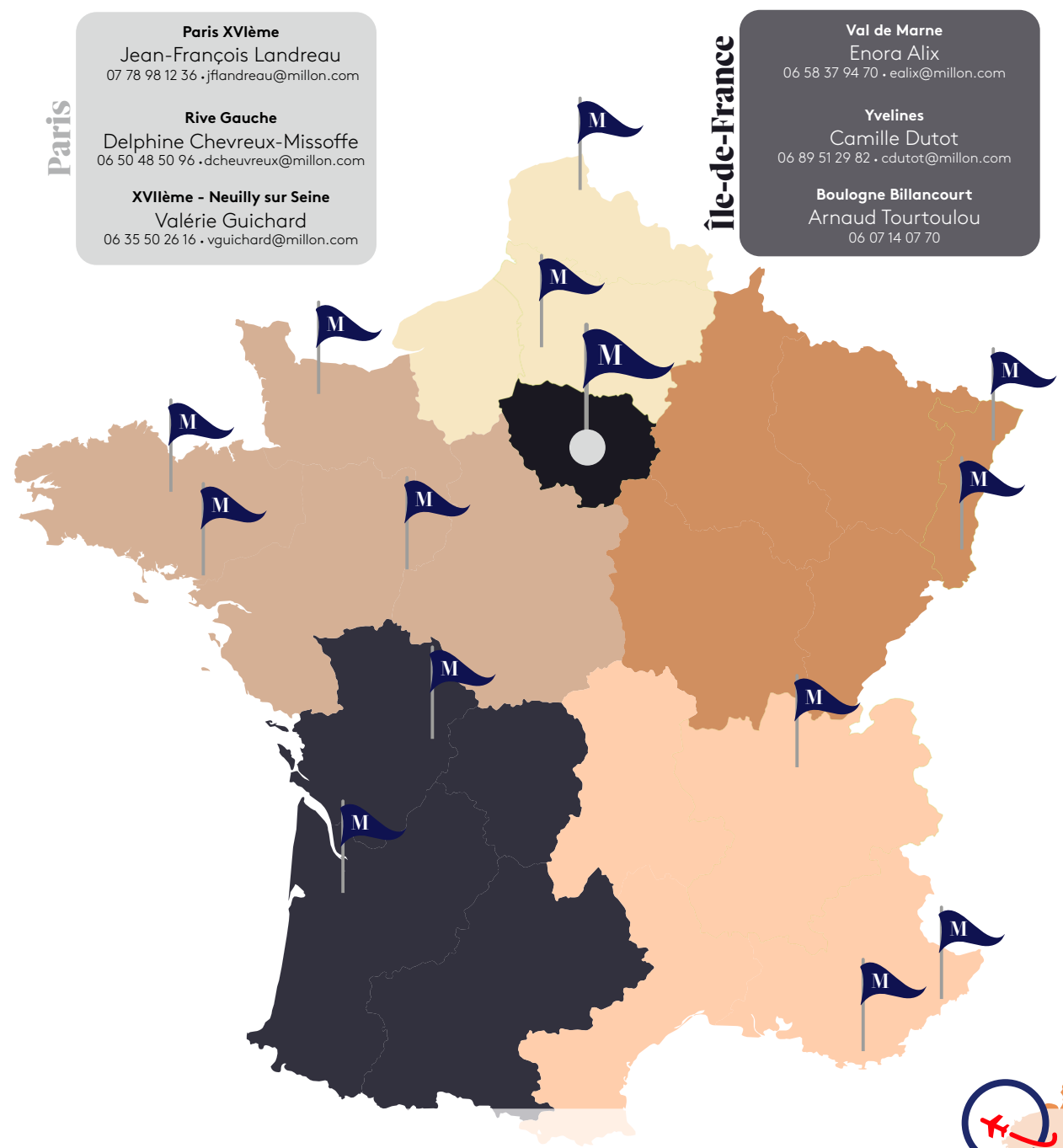
### Sud

**Bordeaux**  
Fabien Robaldo  
06 43 71 82 45 • frobaldo@millon.com

**Marseille**  
Lucas Tavel  
04 91 81 45 95 • contact@tavel-simon.com

**Var**  
Camille Dutot  
06 89 51 29 82 • cdutot@millon.com

**Nice**  
Paul-Antoine Vergeau 06 33 84 98 45  
pavergeau@millon-riviera.com



**MILLON BELGIQUE**  
Melissa Lafont  
melissa@millon-belgique.com  
+32 2 218 00 18

**MILLON SWISS**  
Pierre-Yves Gabus  
Cabinet Arts Anciens  
+41 79 647 10 66  
aanciens@gmail.com

**MILLON ESPAÑA**  
Ferran Lopez Alagarda  
+34 (0)609 27 26 30  
espana@millon.com

**MAROC**  
Chokri Bentaouit  
+212 539 37 57 07  
chokri@mazadart.com

Mais aussi en Suisse, en Espagne, en Belgique, au Luxembourg et bientôt en Italie.

“ Expertiser partout et vendre là où le Marché l'exige

**Vous n'êtes jamais à plus d'une heure d'un bureau du Groupe Millon !**

**Aujourd'hui votre trésor, demain un record !**

**Ça se passe ailleurs qu'à Paris !** ”



## Conditions de vente

Dans le cadre de nos activités de ventes aux enchères, notre maison de ventes est amenée à collecter des données à caractère personnel concernant le vendeur et l'acheteur. Ces derniers disposent dès lors d'un droit d'accès, de rectification et d'opposition sur leurs données personnelles en s'adressant directement à notre maison de ventes. Notre OUV pourra utiliser ces données à caractère personnel afin de satisfaire à ses obligations légales, et, sauf opposition des personnes concernées, aux fins d'exercice de son activité (notamment, des opérations commerciales et de marketing). Ces données pourront également être communiquées aux autorités compétentes dès lors que la réglementation l'impose. Les conditions générales de ventes sont indépendantes. Les conditions générales de ventes et tout ce qui s'y rapporte sont régies uniquement par le droit français. Les acheteurs ou les mandataires de ceux-ci acceptent que toute action judiciaire relève de la compétence exclusive des tribunaux français (Paris). Les diverses dispositions des conditions générales de ventes sont indépendantes les unes des autres. La nullité de l'une quelconque de ces dispositions n'affecte pas l'applicabilité des autres. Le fait de participer à la présente vente aux enchères publiques implique que tous les acheteurs ou leurs mandataires, acceptent et adhèrent à toutes les conditions des présentes. Le retrait est faite ou comptant (Art. 1650 du Code Civil) et conduite en euros. Un système de conversion de devises pourra être mis en place lors de la vente. Les contre-valeurs en devises des enchères portées dans la salle en euros sont fournies à titre indicatif

### DÉFINITIONS ET GARANTIES

Les indications figurant au catalogue sont établies par MILLON et les experts indépendants mentionnés au catalogue, sous réserve des rectifications, notifications et déclarations annoncées au moment de la présentation du lot et portées oralement ou par écrit. Les dimensions, couleurs des reproductions et informations sur l'état de l'objet sont fournies à titre indicatif. Toutes les indications relatives à un incident, un accident, une restauration ou une mesure conservatoire affectant un lot sont communiquées afin de faciliter son inspection par l'acheteur potentiel et restent soumises à l'entière appréciation de ce dernier. Cela signifie que tous les lots sont vendus dans l'état où ils se trouvent au moment précis de leur adjudication avec leurs possibles défauts et imperfections. Aucune réclamation ne sera admise une fois l'adjudication prononcée, une exposition préalable ayant permis aux acquéreurs d'examiner les œuvres présentes. Pour les lots dont le montant de l'estimation basse dépasse 2 000 euros figurant dans le catalogue de vente, un rapport de condition sur l'état de conservation des lots pourra être communiqué gracieusement sur demande. Les informations y figurant sont fournies à titre indicatif uniquement. Celles-ci ne sauraient engager en aucune manière la responsabilité de MILLON et des experts. En cas de contestation au moment des adjudications, c'est à-dire s'il est établi que deux ou plusieurs enchérisseurs ont simultanément porté une enchère équivalente, soit à haute voix, soit par signe, et qu'il est intervenu un délai entre la vente et la prononciation du mot adjudgé, ledit lot sera remis en adjudication au prix proposé par les enchérisseurs et tout le public présent sera admis à enchérir de nouveau. - Selon l'article L321-17 du Code de commerce, les actions en responsabilité civile engagées à l'occasion des ventes volontaires se prescrivent par cinq ans à compter de l'adjudication.

-Seule la loi française est applicable à la présente vente. Seuls les tribunaux français sont compétents pour connaître de tout litige relatif à la présente vente.

Les lots signalés par\* comportent de l'ivoire d'éléphant dont la vente est libre car antérieur au 3/03/1947. L'acquéreur qui désire exporter l'objet hors de l'UE, devra obtenir de la DRIEE un permis d'exportation à son nom. Celui-ci est à la charge de l'acquéreur.

Les lots précédés d'un « J » feront l'objet d'un procès-verbal judiciaire aux frais acheteurs légaux de 12% HT, soit 14,40% TTC.

### ORDRES D'ACHAT ET ENCHÈRES PAR TÉLÉPHONE

La prise en compte et l'exécution des ordres d'achat et enchères par téléphone est un service gracieux rendu par MILLON. MILLON s'efforcera d'exécuter les ordres d'enchérir qui lui seront transmis par écrit jusque 2 h avant la vente. Le défaut d'exécution d'un ordre d'achat ou toute erreur ou omission à l'occasion de l'exécution de tels ordres n'engagera pas la responsabilité de MILLON. Par ailleurs, notre société n'assumera aucune responsabilité si dans le cadre d'enchères par téléphone, la liaison téléphonique est interrompue, n'est pas établie ou tardive. Bien que MILLON soit prêt à enregistrer les demandes d'ordres téléphoniques ou plus tard jusqu'à la fin des horaires d'exposition, elle n'assumera aucune responsabilité en cas d'inexécution au titre d'erreurs ou d'omissions en relation avec les ordres téléphoniques. Nous informons notre aimable clientèle que les conversations téléphoniques lors d'enchères par téléphone à l'Hôtel Drouot sont susceptibles d'être enregistrées.

### ENCHÈRES LIVE PAR VOIE ELECTRONIQUE

MILLON ne saurait être tenue pour responsable de l'inter-

ruption d'un service Live en cours de vente ou de tout autre disfonctionnement de nature à empêcher un acheteur d'enchérir via une plateforme technique offrant le service Live. L'interuption d'un service d'enchères Live en cours de vente ne justifie pas nécessairement l'arrêt de la vente aux enchères par le commissaire-priseur.

En outre :

- pour les lots acquis via la plateforme Interencheres.com, les frais de vente à la charge de l'acheteur sont majorés de 3% HT du prix d'adjudication (cf CGV de la plateforme interencheres);

- pour les lots acquis via la plateforme Drouative.com, les frais de vente à la charge de l'acheteur sont majorés de 1,5% HT du prix d'adjudication (cf CGV de la plateforme Drouative.com).

### FRAIS À LA CHARGE DE L'ACHETEUR

L'acheteur paiera à MILLON, en sus du prix d'adjudication ou prix au marteau, une commission d'adjudication de : 25% HT soit 30% TTC
Taux de TVA en vigueur 20%
Prix global = prix d'adjudication (prix au marteau) + commission d'adjudication

**ENLÈVEMENT DES ACHATS, ASSURANCE, MAGASINAGE ET TRANSPORT**
MILLON ne remettra les lots vendus à l'adjudicataire qu'après encaissement de l'intégralité du prix global. Il appartient à l'adjudicataire de faire assurer les lots dès leur adjudication puisque dès ce moment, les risques de perte, vol, dégradations ou autres sont sous son entière responsabilité. MILLON décline toute responsabilité quant aux dommages eux-mêmes ou à la défaillance de l'adjudicataire de couvrir ses risques contre ces dommages. Il est conseillé aux adjudicataires de procéder à la disposition rapide de leurs lots. Aucune indemnité ne sera due notamment pour les dommages causés aux encadrements et verres recouvrant les lots. Les socles sont des socles de présentation et ne font pas partie intégrante de l'œuvre.

### RETRAIT DIFFÉRÉ DES ACHATS

- Droit de délivrance : 2,50 € HT par lot, soit 3€ TTC
Ces droits ne seront pas facturés si le paiement et le retrait sont effectués avant 19h00 le jour de la vente.

Les biens de petites tailles (bijoux, montres, livres, céramiques, verrerie, petites sculptures ainsi que les tableaux, ces exemples étant donnés à titre purement indicatif) seront rapatriés en nos locaux après-vente. La taille du lot sera déterminée par MILLON au cas par cas.

#### Ventes en SALLE VV

Nous informons notre aimable clientèle que les meubles, tapis et objets volumineux seront transférés dans notre entrepôt de stockage ARSitting à Neuilly sur Marne (Cf. paragraphe Stockage en notre Garde-meubles), à la disposition des acquéreurs après complet règlement du bordereau

### STOCKAGE EN NOTRE GARDE-MEUBLES

Les achats bénéficient d'une gratuité de stockage pour les 60 jours suivant la vente. Passé ce délai, des frais de destockage, manutention et de mise à disposition sont facturés d'enlèvement des lots chez ARSITTING ou dans nos locaux selon la grille tarifaire suivante :
Stockage
10€ HT par lot et par semaine pour un stockage supérieur à 1M3
7 € HT par lot et par semaine pour un stockage inférieur à 1M3
5 € HT par lot et par semaine pour un stockage qui « tient dans le creux de la main »
Un stockage longue durée peut être négocié avec nos équipes.

### POUR TOUTS RENSEIGNEMENTS

Samuel BLUCHEAU

116, Bd Louis Armand, 93330 Neuilly-sur-Seine

116@MILLON.com

Aucune livraison ni aucun enlèvement des lots ne pourront intervenir sans le règlement complet des frais de mise à disposition et de stockage.

### IMPORTATION TEMPORAIRE

Les acquéreurs des lots indiqués par\* devront s'acquitter, en sus des frais de vente, de la TVA à l'import (5,5 % du prix d'adjudication, 20% pour les bijoux et montres, les automobiles, les vins et spiritueux et les multiples).

### LA SORTIE DU TERRITOIRE FRANÇAIS

La sortie d'un lot de France peut être sujette à une autorisation administrative. L'obtention du document concerné ne relève que de la responsabilité du bénéficiaire de l'adjudication du lot visé par cette disposition. Le retard ou le refus de délivrance par l'administration des documents de sortie du territoire, ne justifiera ni l'annulation de la vente, ni un retard de règlement, ni une résolution. Si notre Société est sollicitée par l'acheteur ou son représentant, pour faire ces demandes de sortie du territoire, l'ensemble des frais engagés sera à la charge totale du demandeur. Cette opération ne sera qu'un service rendu par MILLON. Les formalités d'exportation (demandes de certificat pour un bien culturel, licence d'exportation) des lots assujettis sont du ressort de l'acquéreur et peuvent requérir un délai de 2 à 3 mois.

### EXPORTATION APRÈS LA VENTE

La TVA collectée au titre des frais de vente ou celle collectée au titre d'une importation temporaire du lot, peut

être remboursée à l'adjudicataire dans les délais légaux sur présentation des documents qui justifient l'exportation du lot acheté.

### PRÉEMPTION DE L'ÉTAT FRANÇAIS

L'État français dispose, dans certains cas définis par la loi, d'un droit de préemption des œuvres vendues aux enchères publiques. Dans ce cas, l'État français se substitue au dernier enchérisseur sous réserve que la déclaration de préemption formulée par le représentant de l'état dans la salle de vente, soit confirmée dans un délai de quinze jours à compter de la vente. MILLON ne pourra être tenu responsable des décisions de préemptions de l'État français.

### RESPONSABILITÉ DES ENCHÉRISEURS

En portant une enchère sur un lot par une quelconque des modalités de transmission proposées par MILLON, les enchérisseurs assument la responsabilité personnelle de régler le prix d'adjudication de ce lot, augmenté de la commission d'adjudication et de tous droits ou taxes exigibles. Les enchérisseurs sont réputés agir en leur nom et pour leur propre compte, sauf convention contraire préalable à la vente et passée par écrit avec MILLON. Sous réserve de la décision du commissaire-priseur habilité et sous réserve que l'enchère finale soit supérieure ou égale au prix de réserve, le dernier enchérisseur deviendra l'acheteur, le coup de marteau et le prononcé du mot « adjudgé » matérialiseront l'acceptation de la dernière et dernière offre et la formation du contrat de vente entre le vendeur et l'acheteur. Les lots adjudgés seront sous l'entière responsabilité de l'adjudicataire. En cas de contestation de la part d'un tiers, MILLON pourra tenir l'enchérisseur pour seul responsable de l'enchère en cause et de son règlement.

### DEFAUT DE PAIEMENT

Conformément à l'article 14 de la loi n°2000- 6421 du 10 juillet 2000, à défaut de paiement par l'adjudicataire, après mise en demeure restée infructueuse, le bien est remis en vente à la demande du vendeur sur folle enchère de l'adjudicataire défaillant ; si le vendeur ne formule pas cette demande dans un délai d'un mois à compter de l'adjudication, la vente est résolue de plein droit, sans préjudice de dommages et intérêts dus par l'adjudicataire défaillant.

**MILLON SE RÉSERVE LE DROIT DE RÉCLAMER À L'ADJUDICATAIRE DEFAILLANT**

- Des intérêts au taux légal

- La remboursement des coûts supplémentaires engagés par sa défaillance, avec un minimum de 250€.

- Le paiement du prix d'adjudication ou :

\* la différence entre ce prix et le prix d'adjudication en cas de revente s'il est inférieur, ainsi que les coûts générés pour les nouvelles enchères.

\* la différence entre ce prix et le prix d'adjudication sur folle enchère s'il est inférieur, ainsi que les coûts générés pour les nouvelles enchères.

MILLON se réserve également le droit de procéder à toute compensation avec les sommes dues par l'adjudicataire défaillant ou à encaisser les chèques de caution si, dans les 2 mois après la vente, les bordereaux ne sont toujours pas soldés.

### EXPÉDITION DES ACHATS

Nous informons notre clientèle que MILLON ne prend en charge aucune expédition des biens à l'issue des ventes. Pour toute demande d'envoi, MILLON recommande de faire appel à ses transporteurs partenaires (THE PACKERS@thepackers.com) ou à tout autre transporteur au choix de la clientèle. En tout état de cause, l'expédition du lot, la manutention et le magasinage de celui-ci lors du transport n'engagent pas la responsabilité de MILLON.

Si MILLON accepte de s'occuper de l'expédition d'un bien (à titre exceptionnel), sa responsabilité ne pourra être mise en cause en cas de perte, de vol ou d'accidents qui reste à la charge de l'acheteur. De plus, cette expédition ne sera effectuée qu'à réception d'une lettre déchargeant MILLON de sa responsabilité dans le devenir de l'objet expédié, et sera à la charge financière exclusive de l'acheteur.

### PROPRIÉTÉ INTELLECTUELLE

La vente d'un lot n'emporte pas cession des droits de reproduction ou de représentation dont il constitue le cas échéant le support matériel.

### PAIEMENT DU PRIX GLOBAL

MILLON précise et rappelle que la vente aux enchères publiques est faite au comptant et que l'adjudicataire devra immédiatement s'acquitter du règlement total de son achat et cela indépendamment de son choix de faire une vente aux enchères pendant la sale. Ce choix serait de sortir son lot du territoire français (voir « La sortie du territoire français »).

Le règlement pourra être effectué comme suit :

- en espèces dans la limite de 1 000 euros (résidents français).

- par chèque bancaire ou postal avec présentation obligatoire d'une pièce d'identité en cours de validité. - par carte bancaire Visa ou Master Card

- par virement bancaire en euros aux coordonnées comme suit :

<b>DOMICILIATION:</b> NEUFLIZE OBC 3, avenue Hoche - 75008 Paris IBAN FR76 3078 8009 0002 0609 7000 469 BIC NSMBFRPPXXX
---

## Conditions of sale

These general conditions of sale and everything pertaining to them are governed exclusively by French law. Buyers and their representatives accept that any legal action will be taken within the jurisdiction of French courts (Paris). The various provisions contained in these general conditions of sale are independent of each other. If any one of them is declared invalid, there is no effect on the validity of the others. The act of participating in this auction implies acceptance of all the conditions set out below by all buyers and their representatives. Payment is due immediately at the end of the sale, payable in euros. A currency conversion system may be provided during the sale. The corresponding foreign currency value bids made in the hall in euros is given for indication purposes only.

### DEFINITIONS AND GUARANTEES

Descriptions appearing in the catalogue are provided by MILLON and the Sale Experts and are subject to corrections, notifications and declarations made at the moment the lot is presented and noted in the record of the sale. Dimensions, colours in reproductions and information on the condition of an object are given for information purposes only. All information relating to incidents, accidents, restoration and conservation measures relating to a lot is given, to facilitate inspection by the potential buyer and remains completely open to interpretation by the latter. This means that all lots are sold as seen at the moment the hammer falls, with any possible faults and imperfections. No claims will be accepted after the hammer has fallen, a pre-sale showing having provided potential buyers with an opportunity to examine the works presented. For lots appearing in the sale catalogue, whose estimated low price is over 32,000, a condition report on their state of preservation will be issued free of charge upon request. The information contained therein is given purely as an indication and MILLON and the Sale Experts can in no way be held liable for it. In the event of a dispute at the moment of sale, i.e. it is established that two or more buyers have simultaneously made an identical bid, either aloud or by signal and both claim the lot at the same time when the hammer falls, the lot will be re-submitted for auction at the price offered by the bidders and everyone present will be permitted to bid once again.

- According to article L321-17 of the French Commercial Code, the statute of limitations of any civil liability actions brought in connection with voluntary sales are limited to five years from the date of the auction.

Only French law is applicable to this sale. Only the French courts are competent to hear any dispute(s) relating to this sale.

The lots marked with\* include elements of elephant ivory, the sale of which is possible because the ivory is dated prior to 3/03/1947.

The buyer who wishes to export the object outside the EU will have to obtain from the DRIEE an export permit in his name. This is the sole responsibility of the purchaser.

### TELEPHONE BIDDING

The acceptance of telephone bids is a free of charge service provided by MILLON. In this regard, our company accepts no liability for a break in the telephone connection, a failure to connect or a delayed connection. Although MILLON is happy to accept requests for telephone bidding up until the end of the pre-sale show, it cannot be held liable for errors or omissions relating to telephone bidding orders. We inform our clientele that telephone conversations during telephone auctions at the Hotel Drouot are likely to be recorded.

### LIVE BIDDING BY ELECTRONIC PLATFORMS:

Millon cannot be held responsible for the interruption or any other malfunction of any Live service during the sale that could prevent a buyer from bidding via any electronic platform offering a Live service. The interruption of a live auction service during the sale does not necessarily justify the auctioneer to stop the auction.

In addition :

- for lots acquired via the Interencheres.com platform, the buyer's fees are increased by an additional 3% HT of the auction price (see CGV of the Interencheres platform).

- for the lots acquired via the Drouotive.com platform, the buyer's fees are increased by an additional 1.5% HT of the auction price (see CGV of the Drouotive.com platform).

### EXPENSES FOR WHICH THE BUYER IS RESPONSIBLE

The buyer will pay MILLON in addition to the sale price (hammer price), a sale's commission of: 25 % plus VAT or 30 %
Current rate of VAT 20%. Total price = sale price (hammer price) + sale's commission

### COLLECTION AND REMOVAL OF PURCHASES, INSURANCE, STORAGE AND TRANSPORT

MILLON will only release lots sold to the buyer after the complete sett- lement of their bill (payment of the invoice include all additional fees listed in full). It is the buyer's responsibility to insure lots immediately upon purchase, since, from that moment onwards, he/she alone is responsible for any and all loss; theft, damage and any other risks. MILLON declines any liability for damage that may incur or for the failure of the buyer to cover any damage risks. Buyers are advised to collect their lots quickly and with a minimum of delay. No compensation will be due in particular for damage caused to the frames and glasses covering the lots. The pedestals are presentation pedestals and are not an integral part of the work.

### COST OF DELAYED WITHDRAWAL OF PURCHASES

- Right of delivery for auctions in the Hotel Drouot: 4.5 € HT per lot (or € 5.40 TTC)

- Right of delivery for auctions in other locations (excluding the Hotel Drouot): 2.50 € HT per lot (or 3€ TTC)
These fees will not be charged if payment and withdrawal are made before 7pm CET on the day of the sale.

### STORAGE COSTS FOR DROUOT'S WAREHOUSE

Storage fees for Drouot's warehouse: Storage fees will be charged from the day following the sale. This service is subject to the following conditions:
- Fee including VAT per dossier: 5 €
- Storage and insurance costs including VAT:
- 1 € / 5 € / 10 € / 20 € /day, from the 5th working day, according to the nature of the lot
Storage does not entail the responsibility of the auctioneer or the expert for any reason whatsoever. From the moment of the auction, the object will be under full responsibility the successful buyer and MILLON declines all liability for damage that the object could suffer, and this from the moment the adjudication is pronounced.

### FOR ALL INQUIRIES

Drouot Magasinage

01 48 00 20 18

magasinage@drouoot.com

### STORAGE COSTS FOR MILLON'S WAREHOUSE (excluding Drouot)

MILLON will provide free storage for 60 days. After this deadline, the costs of storage and the transfer from our premises to the ARSITTING warehouse, located at 116 bd Louis Armand - 93330 Neuilly sur Marne, will be charged at the time of the withdrawal of the lots at the following rates:
-10 € HT per lot and per week for storage superior to 1M3
-7 € HT per lot and per week for storage less than 1M3
-5 € HT per lot and per week for storage of objects that “fit in the palm of your hand”
- A personalized rate for long-term storage can be negotiated with a member of ARSITTING or MILLION

### FOR ALL INFORMATION ARSITTING

116, boulevard Louis Armand,

93330 Neuilly-sur-Seine

116@MILLON.com
No shipping or removal of the lot will be possible without the complete settlement of the total costs of storage, handling and transfers. These fees do not apply to the lots deposited at the Hotel Drouot's warehouse, the cost of which depends on the Hotel Drouot itself.

### TEMPORARY IMPORT

Purchasers of lots marked with \* must pay any duties and taxes in respect of a temporary importation in addition to sale expenses and VAT (5,5 % of the hammer price) 20% for jewelry and watches, motorcars, wines and spirits and multiples).

### EXPORT FROM FRANCE

The export of a lot from France may require a licence. Obtaining the relevant document is the sole responsibility of the successful bidder. A delay or refusal by the authorities to issue an export licence is not a justification for cancellation of the sale, delayed payment or voiding of the transaction. If our company is requested by the buyer or his/her representative to make arrangements for export, all costs incurred will be for the account of the party making such a request. Such arrangements should be considered purely as a service offered by MILLON.

### EXPORT FOLLOWING THE SALE

The VAT paid as part of the sale expenses or the amount paid in connection with the temporary import of the lot, may be refunded to the buyer within the legally stipulated period upon presentation of documents proving that the lot purchased has been exported.

### PREEMPTION BY THE FRENCH STATE

In certain circumstances defined in law, the French State has a right of preemption on works sold at public auction. In such a case, the French State substitutes for the highest bidder, on condition that the pre-emption order issued by the State's representative in the sale room is confirmed within fifteen days of the date of the sale. MILLON cannot be held responsible for pre-emption orders issued by the French State.

#### BIDDERS' LIABILITY

By making a bid on a lot by any method of communication offered by MILLON, bidders assume personal responsibility for paying the sale price plus the sales commission and any duties and taxes payable. Bidders are deemed to act in their own name and on their own behalf, unless otherwise agreed in writing prior to the sale with MILLON. In the event of a dispute involving a third party, MILLON may hold the bidder alone responsible for the bid in question and for payment.

#### FAILURE TO MAKE PAYMENT

In accordance with article 14 of law no. 2000- 6421 of 10 July 2000, upon failure of the buyer to make payment and there being no response to formal notice, the article is re-submitted for sale at the request of the seller and by reason of false bidding by the defaulting buyer; if the seller does not make such a request within one month from the date of the sale, the sale is automatically void, without prejudice to any damages payable by the defaulting buyer.

#### MILLON RESERVES A RIGHT OF CLAIM AGAINST DEFAULTING BUYERS

- for interest at the legal rate

- for the refund of additional costs arising from the default with a minimum of 250 euros.

- for payment of the sale price or:

- the difference between that price and the sale price in the event of a new sale, if the new price is lower, plus the costs incurred for the new auction.

- the difference between that price and the false bid price, if it is lower, plus the costs incurred for the new auction.

MILLON also reserves the right to demand compensation for all sums due by the defaulting buyer or to bank security deposit cheques if, in the two months following the sale, invoices are still not settled.

#### COLLECTION OF PURCHASES, INSURANCE, WAREHOUSING AND TRANSPORT

MILLON will only hand over lots sold to the buyer after cleared payment of the total price. It is the buyer's responsibility to insure lots immediately upon purchase, since, from that moment onwards, he/she alone is responsible for loss, theft, damage and other risks. MILLON declines any liability for damage themselves or for the failure of the buyer to cover damage risks. Buyers are advised to collect their lots with a minimum of delay.

#### SHIPPING OF THE PURCHASES

We inform our clientele that MILLON does not handle the shipping of goods other than those of a small size (the examples hereafter are given for information purposes only): jewels, watches, books, earthenware objects, glassware and sculptures. Furthermore, MILLON retains the right to consider that the fragility and/or the value of a lot necessitate the intervention of an exterior provider. The lot's size will be determined by MILLON on a case by case basis (the examples above are given for information purposes only). At all events, the shipping of a good is at the exclusive financial charge of the buyer and will be carried out after reception of a letter which discharges MILLON of all responsibility in the becoming of the shipped object.

#### INTELLECTUAL PROPERTY

The sale of a lot does not imply the transfer of reproduction or representation rights, where the lot constitutes the physical medium.

#### PAYMENT IN FULL

MILLON notes that cash payment is required for sales at public auction and that buyers must immediately pay the total purchase price, irrespective of any intention to export the lot from France (see «Export from France»). Payment may be made as follows:- in cash up to 1.000 euros (French residents) - by cheque or postal order upon the presentation of current proof of identity, - by Visa or Master Card - by bank transfer in euros to the following account

<b>BANK DETAILS:</b> NEUFLIZE OBC 3, avenue Hoche - 75008 Paris IBAN FR76 3078 8009 0002 0609 7000 469 BIC NSMBFRPPXXX
--

Graphiques : Samira Kheraïf

Photographies : Yann Girault & Thierry Jacob (Mobilier)

Millon - Svv Agrément n°2002-379

Harmonie à diriger les ventes :

Alexandre Millon, Nathalie Mangeot,

Moyeul de La Hamayde











[www.millon.com](http://www.millon.com)