



# MILLON

ART CONTEMPORAIN  
AFRICAIN

—  
Lundi 24 juin 2019 – 18h30

—  
Salle VV, Paris





# Art Contemporain Africain

Lundi 24 juin 2019

Paris

---

Salle VV, 3 rue Rossini 75009 Paris  
18h30

---

**Expositions publiques**

Samedi 22 juin de 12h à 18h

Dimanche 23 juin de 11h à 18h

Lundi 24 juin de 11h à 17h30

---

**Conférence - discussion autour des œuvres  
exposées avec Olivier Sultan  
le samedi 22 juin à 17h**

---

Intégralité des lots sur [millon.com](https://www.millon.com)



# Département

## Post War & Art Contemporain



### Spécialiste

Brune Dumoncel d'Argence  
T +33 (0)1 47 27 15 92  
bdumoncel@millon.com



### Contact département

Adrien Serien  
T +33 (0)1 47 27 13 91  
artcontemporain@millon.com



### Curateur de la vente

Olivier Sultan

**Alexandre Millon,**  
Président Groupe MILLON, Commissaire-Preneur

### Les commissaires-priseurs

Mayeul de La Hamayde  
Cécile Dupuis  
Delphine Cheuvreux-Missoffe  
Lucas Tavel  
Nathalie Mangeot  
Enora Alix

### MILLON Trocadéro

5, avenue d'Eylau 75116 PARIS  
T +33 (0)1 47 27 95 34  
F +33 (0) 1 47 27 70 89  
artcontemporain@millon.com

Nous remercions M.Julien  
Marlier pour sa contribution à la  
présentation des écoles modernes.

Depuis 1925



# Sommaire

Les écoles modernes .....p.6

Peinture congolaise .....p.14

Sculptures ..... p.26

Photographie ..... p.32

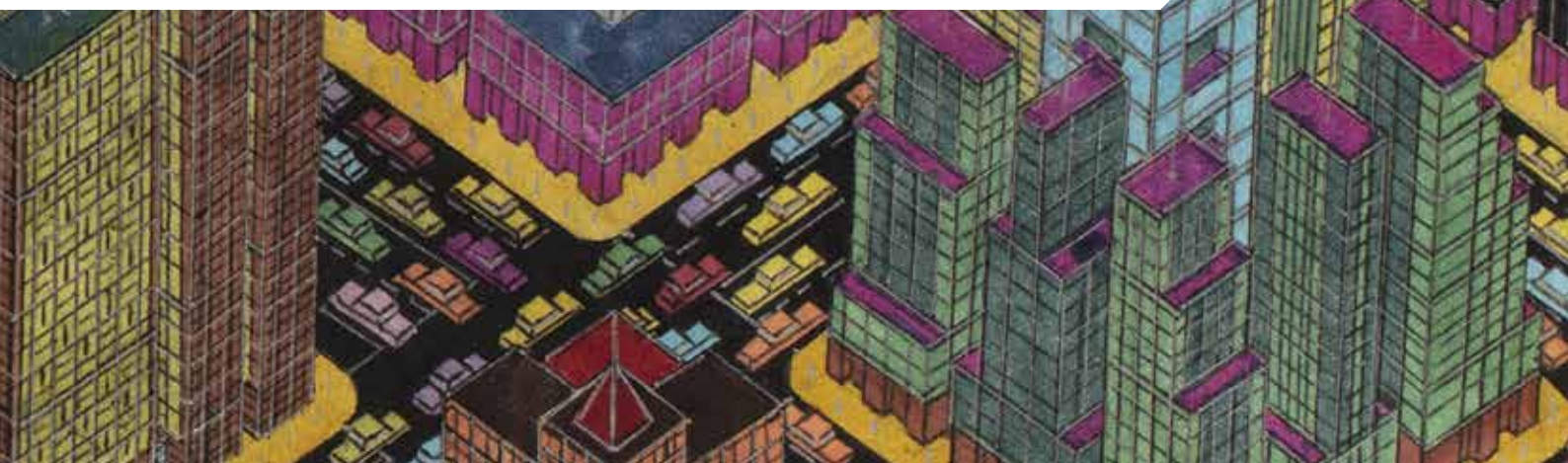
Scène Contemporaine africaine ... p.38

Conditions de vente ..... p.62

Ordre d'achat ..... p.64



Confrontation à la base de données du Art Loss Register des lots dont l'estimation haute est égale ou supérieure à 4.000 €.



# Index

ABOUDIA .....	n° 78-79	MALALU Dolet .....	n° 46-47
ALMIGHTY GOD.....	n° 80 à 83	MANGOVO Cristiano .....	n° 40-41
ASMAH Mustafa .....	n° 99-100	MASSASSY King .....	n° 73-74
ASTON .....	n° 54	MBUGUA Evans .....	n° 94 à 96
BAIDI OUMAROU Mustapha .....	n° 97-98	MBUNGU Francklin .....	n° 43-44
BELA .....	n° 3 à 5	MOKE FILS.....	n° 32
BETHE-SELASSIE Mickaël .....	n° 58-60	MOKE.....	n° 24 à 26
BINAMUNGU Epaphrodite.....	n° 90	MUSUMALI .....	n° 1
BODO Pierre.....	n° 30	N'GAVOUKA.....	n° 17
BOUA Armand.....	n° 129-130	NIANG Maodo .....	n° 20
BURKE Alex.....	n° 61-62	NTOTA.....	n° 19
CAMARA Seyni .....	n° 52-53	OUEDRAOGO Nyaba Léon .....	n° 71-72
CHARINDA Mohamed .....	n° 84 à 87	PAPA MFUMU'ETO ler .....	n° 22-23
CHERIN Chéri .....	n° 36 à 39	SAMBA Chéri .....	n° 27 à 29
CISSE Mamadou .....	n° 127-128	SANGO Brighton.....	n° 56
CISSE Soly.....	n° 114 à 118	SANOGO Amadou .....	n° 120-122
CLARKE Bruce .....	n° 104 à 106	SAWADOGO Christophe.....	n° 107-108
DIABAGATE Mohammed.....	n° 132	SCHADEBERG Jurgen .....	n° 69-70
DOSSOU Kifouli .....	n° 51	SEKAJUGO Collin .....	n° 101-102
DOUTS Ndoye.....	n° 91 à 93	SHULA Mosengo .....	n° 33 à 35
ETOUNDI ESSAMBA Angèle.....	n° 75-76	SIDIBE Malick .....	n° 64 à 68
EZE Joseph .....	n° 103	SONGO Sam .....	n° 2
GICHUGU Meek.....	n° 126	TAKAWIRA Lazarus.....	n° 57
GOTENE Marcel .....	n° 18	TCHIF.....	n° 109-110
GRANDSINGE Bers.....	n° 45	THIAM Chérif.....	n° 111-112
HAZOUME Romuald .....	n° 77	TOBE Geraldine.....	n° 48-50
ILOKI François.....	n° 12 à 16	VANCY Ingénieur.....	n° 42
ILUS Sam.....	n° 31	WEREE Jonhson .....	n° 113
ISSAKA Rahim.....	n° 124-125	YEANZI.....	n° 131
KENE ATO Alaye .....	n° 133-134	ZIGOMA Jacques .....	n° 6 à 11
KOFFI Monou Désiré .....	n° 119-120		
LILANGA George.....	n° 88-89		
MACILAU Mario .....	n° 63		
MADAMOMBE Colleen.....	n° 55		
MAHLANGU Esther .....	n° 21		

De Sam Songo à Soly Cissé, quatre générations d'artistes africains sont réunis dans cette vente. S'ils sont de plus en plus visibles, reconnus et cotés sur le marché international, les artistes issus d'Afrique ont pourtant toujours été présents.

De Aina ONABOLU - peintre nigérian et contemporain de Picasso dans les années 20 - à Mounou Désiré Koffi (24 ans), ou Tchif, Evans Mbugua ou encore Aboudia, les artistes du continent africain ont toujours fait preuve d'un dynamisme et d'une vitalité sans conteste. Certes, les lieux d'exposition étaient rares autrefois, en Afrique plus encore qu'en occident.

Mais depuis deux décennies, les artistes contemporains africains sont enfin reconnus au plus haut niveau. Incontournables dans les Foires (Fiac, Art Paris, Frieze, Art Basel), ils sont également présents à la Biennale de Venise, largement présentés à la Biennale de Dakar, dans les musées (Moma, Tate Gallery, Centre Pompidou), institutions privées (Fondation Cartier, Fondation Louis Vuitton), et les foires dédiées rencontrent un grand écho (1:54 à Londres, New York et Marrakech et AKAA à Paris).

En Afrique, l'expansion des grands centres urbains, ainsi que l'émergence d'une nouvelle classe sociale aisée, avec de nouveaux goûts et de nouvelles aspirations, ont largement contribué à cet essor.

Les artistes africains sont loin d'être isolés. Ils voyagent, sont parfois formés dans des Ecoles d'art, multiplient les expositions (quand ils parviennent à obtenir un visa !). Les influences réciproques s'intensifient. Les africains réinventent l'apport des influences occidentales (littérature, musique, mode, art, etc.) en une forme de « créolisation ».

Ainsi l'Afrique connaît partout une mise en réseau, elle est réellement « contemporaine », en continu mouvement, en circulation, en questionnement de soi, dans l'échange des cultures et des influences.

Les villes africaines, comme les artistes, se construisent un visage, une identité. A l'instar de New-York ou de Berlin, Dakar, Lagos ou Abidjan sont des palimpsestes, au coeur desquels plusieurs couches, plusieurs strates se sont superposées et ont sédimenté : on y trouve densité, énergie, dynamisme, créativité, côtoyant parfois du chaos, du doute, de la misère.

Les artistes y produisent du sens, nous informent sur les imaginaires, les projections et désirs qui circulent dans leurs diverses cultures.

Au vu de la très grande variété des œuvres présentées ici, il serait absurde d'opposer la « tradition » à la « modernité » de l'art africain contemporain : la culture, la tradition, y sont souvent utilisées comme des archives, des références (Keita, Sidibé, Samba). La présence de la culture passée et actuelle reste évidente dans de multiples œuvres qui en révèlent l'évolution et les métamorphoses. Chaque artiste dans sa singularité re-présente sa tradition, la réinvente constamment.

Avec la création du « Musée des arts derniers », l'organisation de ventes aux enchères au début des années 2000, nous sommes fiers d'avoir œuvré à l'émergence de plusieurs acteurs majeurs de cette nouvelle scène artistique contemporaine.

Nous remercions tous les artistes, Nathalie Mangeot, et Brune Dumoncel d'Argence et la SVV MILLON pour leur soutien sans faille dans cette démarche.

**Olivier SULTAN**  
Curateur





## PARTIE 1

# LES ÉCOLES MODERNES

### La naissance de la peinture moderne en Afrique subsaharienne

Dans la première moitié du XX siècle, partout en Afrique subsaharienne, une quinzaine d'écoles, de centres, de foyers ou d'ateliers d'art vont naître sous l'action d'occidentaux amoureux de l'Afrique et de l'art : peintres voyageurs, missionnaires, mécènes, enseignants, anciens militaires... En fournissant papiers, pinceaux et peintures, ces structures parfois rudimentaires, vont procurer aux artistes les moyens de s'exprimer sous une forme nouvelle.

Chacune à leur manière, ces organisations vont ainsi contribuer à la naissance d'un art pictural moderne en Afrique subsaharienne et révéler des artistes précurseurs de l'art contemporain qui vont rompre avec l'art traditionnel.

Les styles et les techniques développés d'une région à l'autre sont différents reflétant la grande variété de ces initiatives.

Les œuvres proposées à la vente reflètent cette diversité avec des artistes ayant fréquenté :

- l'École de la mission Cyrène en Rhodésie (Sam Songo, Musumali),
- l'Académie d'Art indigène surnommé « le Hangar » à Elisabethville (Bela, Mwenze Kibwanga, Pilipili Mulongoy),
- l'Académie des Beaux-Arts et Métiers d'art à Elisabethville (Muvuma),
- le Centre d'Art africain à Brazzaville (François Thango, Marcel Gotène, Jacques Zigoma, François Iloki, N'Gavouka...) qui deviendra plus tard l'École de Poto-Poto.



## L'école de la mission Cyrene

La mission de Cyrene est fondée en 1940 près de Bulawayo en Rhodésie, actuel Zimbabwe, par le révérend Ned Paterson. Le rayonnement de l'école permet aux artistes de participer à des expositions collectives à partir de 1944 en Rhodésie, puis à Johannesburg et au Cap, à Londres, à Paris et New York. Les fresques murales peintes par les artistes sur la chapelle de la mission sont mondialement connues : La Vierge et l'Enfant Jésus ainsi que les saints sont des africains représentés dans leurs attributs. La peinture de Cyrene a un style distinctif, fortement décoratif, caractérisé par un empilement autour des personnages de la faune et de la flore locale qui peut rappeler la miniature persane. Cyrene a révélé les premiers artistes de renom en Rhodésie précurseurs de l'art moderne : Sam Songo, Lazarus Khumalo et Kingsley Sambo.

1

**MUSUMALI (XX<sup>e</sup> siècle)**  
**Village africain, 1948**

Crayon et aquarelle sur papier signé, daté et situé «Cyrene» en bas à droite  
49 x 61 cm

**Provenance**

Collection particulière, Paris

**500/800 €**



**Sam Songo (Rhodésie, 1929-1977)**

Né au sud-ouest de la Rhodésie, Sam Songo (1929-c-1977) est rejeté par son village pour son handicap physique et accueilli par la mission Cyrene en 1946. Il démontre rapidement une excellente aptitude à peinture et la sculpture sur pierre. Son histoire est racontée dans un documentaire britannique «*Pitaniko, le film de Cyrene*». Sam Songo devient alors l'artiste le plus réputé de Cyrene. En 1954, le magazine Time publie un article sur le pouvoir de sa sculpture. Les œuvres de Songo ont été exposées à la National Gallery of Rhodesia, au Museum of Modern Art de New York en 1968, au Museum Rodin en 1971 et à l'Institute of Contemporary Arts de Londres en 1972. Sam Songo va jouer un rôle essentiel dans la diffusion du style de l'école de Cyrene et dans le développement de l'art moderne et contemporain au Zimbabwe. Ses œuvres sont rares à la vente.

2

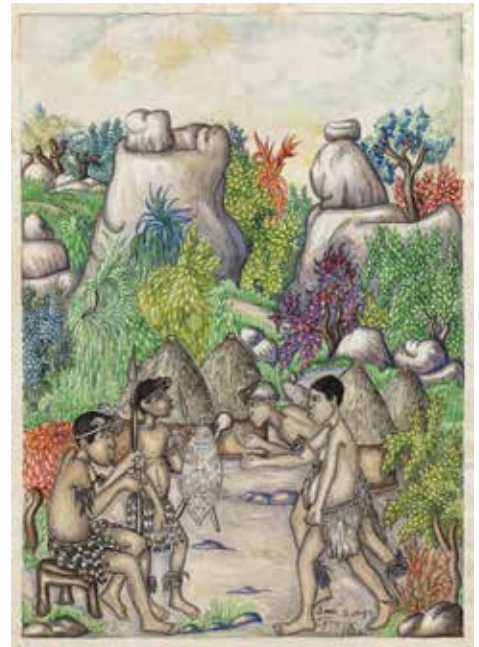
**Sam SONGO (1929-1977)**  
**Scène de village, 1956**

Encre et aquarelle sur papier signé, daté et situé «Cyrene» en bas à droite  
39 x 28 cm

**Provenance**

Collection, particulière, Paris

**200/300 €**



## L'école d'Elisabethville

L'École d' Elisabethville (future école de Lubumbashi) fut fondée en 1946 par un français, Pierre Romain Desfossés, aventurier passionné par l'Afrique. Cet «Atelier Hangar» fait figure de référence par son dynamisme et sa grande liberté d'expression hors de toute soumission aux canons de l'art occidental. Les artistes peintres tels que Bela, Mwenze Kibwanga et Pili-Pili Mulongoy qui en sont les figures de proue, développent, à partir de leurs traditions, un art pictural dont le lyrisme décoratif a fait la célébrité.



3

### Bela Sara (Tchad, 1940-1968)

Originaire de la tribu des Sara, au Tchad, il est un autodidacte complet. Il est cuisinier et laveur de voitures, et a pour client Pierre Romain-Desfossés qui découvre tout à fait par hasard son talent. Il le surprend taillant des figures dans une souche d'arbre ou peignant à l'imitation de la peinture du «Blanc», préférant toutefois user de ses doigts en guise de pinceaux. Son «patron» va donc l'encourager à fixer en images et en textes des histoires, des dictons et des préceptes de son peuple. Cette technique digitale donne un cachet très singulier à l'œuvre du premier membre de l'école d'Elisabethville. Ce procédé original se révèle extrêmement décoratif, et par sa fraîcheur et sa spontanéité, il participe au charme des scènes représentées. Il aime représenter la nature; des scènes aquatiques; des scènes de chasse, véritables affrontements dans une forêt ou jungle menaçante et hostile à l'homme; ou encore des rituels initiatiques un peu imaginaires.



4

4

### BELA (1940-1968) *Retour de chasse, circa 1960*

Huile sur toile signée en bas à droite  
83 x 62 cm

#### Provenance

Collection de monsieur Darras, ancien fonctionnaire du P.N.U.D au Congo-Brazzaville dans les années 60, acquis directement auprès de l'artiste

1 500/2 000 €



5

5

### BELA (1940-1968) *Sans titre, circa 1960*

Huile sur toile  
62 x 90 cm

#### Provenance

Collection de monsieur Darras, ancien fonctionnaire du P.N.U.D au Congo-Brazzaville dans les années 60, acquis directement auprès de l'artiste

1 500/2 000 €

3

### BELA (1940-1968) *Scène de chasse*

Gouache sur papier signé en bas à droite, marouflé sur panneau  
44 x 59 cm

#### Provenance

Collection particulière, Paris

1 000/1 500 €

## L'école de Poto Poto

L'École de Poto Poto (Congo) a été fondée en 1951 dans l'un des plus anciens quartiers populaires centraux de Brazzaville par un français, Pierre Lods, peintre et professeur de mathématiques qui vécut dix ans à Brazzaville. Cette école eut dès 1952 une audience internationale et une influence certaine sur celles de Dakar et Lubumbashi. La dite école était en réalité un atelier hangar collectif où de jeunes artistes africains pouvaient, après quelques indications techniques, exprimer librement et spontanément leur sensibilité artistique. Contrairement aux cours académiques européens, la méthode pédagogique de Lods était celle du «laisser-faire». Il fournissait un espace et du matériel : papier, toile, pinceaux et gouaches, et les élèves artistes, livrés à eux-mêmes, créaient par projection, par intuition, par impression, de manière authentique, puisant leur inspiration dans leur environnement propre : le Congo, au travers des scènes de la vie quotidienne (scènes de marché, de mascarades) des traditions et du paysage. Cette démarche créative révolutionnaire avait pour principale caractéristique la couleur, traitée en aplats juxtaposés et contrastés, généralement cernés de noir. La recherche stylistique est prédominante comme nous pouvons le voir et le ressentir dans les œuvres des artistes Thango, Zigoma, Iloki, Gotène, Ossiete, N'gavouka.

### Jacques Zigoma (Bétou, 1936 – Brazzaville, 1987)

Né dans la région de la Likouala, au nord du Congo, il part pour Brazzaville en 1945 où il exerce différents métiers notamment celui de pêcheur. En 1952, revenant d'une pêche sur le Congo, il rencontre Pierre Lods. C'est ainsi qu'il rejoint le Centre d'Art de Poto-Poto où ce dernier l'initie au dessin et à l'utilisation des couleurs. Ses premières peintures font l'admiration de tous. Et son œuvre profitera des deux écoles de part et d'autre du fleuve Congo-Zaïre : celle de Poto-Poto à Brazzaville et celle de Pool Malebo à Kinshasa. Zigoma peint souvent des scènes de marché et des masques ainsi que des compositions de petits personnages qui rappellent les dessins animés de Walt Disney, d'où le style «Mickey» qui veut dire aussi petit en ilanga.



6

6

### Jacques ZIGOMA (1936-1987) Sans titre, 1962

Huile sur isorel signé et daté en bas à gauche  
58 x 116 cm

#### Provenance

Collection particulière, Paris

400/600 €

7

### Jacques ZIGOMA (1936-1987) Masque Bateke

Gouache sur papier signé en bas à droite  
40 x 32 cm

#### Provenance

Collection de monsieur Darras, ancien fonctionnaire du P.N.U.D au Congo-Brazzaville dans les années 60, acquis directement auprès de l'artiste

200/300 €



8

### Jacques ZIGOMA (1936-1987) Feuilles

Aquarelle sur papier signé en bas à gauche  
39,5 x 32,5 cm

#### Provenance

Collection de monsieur Darras, ancien fonctionnaire du P.N.U.D au Congo-Brazzaville dans les années 60, acquis directement auprès de l'artiste

200/300 €



8



9



10



11

9

- Jacques ZIGOMA (1936-1987)

*Sans titre, circa 1970*

Huile sur toile signée en bas à droite  
78 x 123 cm

**Provenance**

Collection de monsieur Darras, ancien fonctionnaire du P.N.U.D au Congo-Brazzaville dans les années 60, acquis directement auprès de l'artiste

500/600 €

10

- Jacques ZIGOMA (1936-1987)

*Sans titre, circa 1970*

Huile sur toile signée en bas à droite  
97 x 104 cm

**Provenance**

Collection de monsieur Darras, ancien fonctionnaire du P.N.U.D au Congo-Brazzaville dans les années 60, acquis directement auprès de l'artiste

500/600 €

11

- Jacques ZIGOMA (1936-1987)

*Feuilles*

Aquarelle sur papier signée en bas à droite  
32,5 x 39,5 cm

**Provenance**

Collection de monsieur Darras, ancien fonctionnaire du P.N.U.D au Congo-Brazzaville dans les années 60, acquis directement auprès de l'artiste

200/300 €

12

-  
**François ILOKI (1934-1993)**  
**Sans titre, circa 1970**

Huile sur toile signée en bas à gauche  
74 x 59 cm

**Provenance**

Collection de monsieur Darras, ancien fonctionnaire du P.N.U.D au Congo-Brazzaville dans les années 60, acquis directement auprès de l'artiste

**400/500 €**



12

13

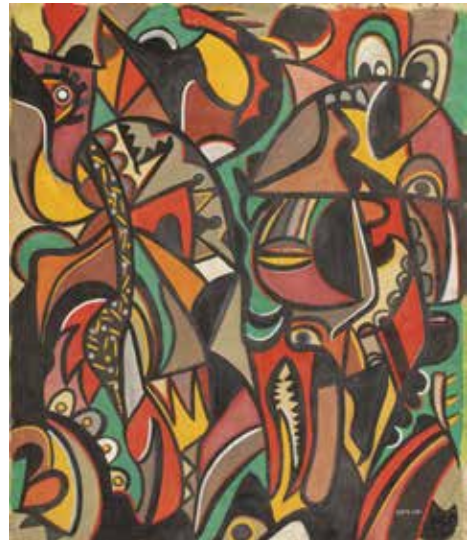
-  
**François ILOKI (1934-1993)**  
**Sans titre, circa 1970**

Huile sur toile signée en bas à droite  
90 x 76 cm

**Provenance**

Collection de monsieur Darras, ancien fonctionnaire du P.N.U.D au Congo-Brazzaville dans les années 60, acquis directement auprès de l'artiste

**400/500 €**



13

14

-  
**François ILOKI (1934-1993)**  
**Sans titre, circa 1970**

Gouache sur papier signée en bas à droite  
42,5 x 32,3 cm

**Provenance**

Collection de monsieur Darras, ancien fonctionnaire du P.N.U.D au Congo-Brazzaville dans les années 60, acquis directement auprès de l'artiste

**200/300 €**



14

15

-  
**François ILOKI (1934-1993)**  
**Léopard, circa 1970**

Gouache sur papier signé en bas à droite  
42,2 x 32,2 cm

**Provenance**

Collection de monsieur Darras, ancien fonctionnaire du P.N.U.D au Congo-Brazzaville dans les années 60, acquis directement auprès de l'artiste

**200/300 €**



15

16

-  
**François ILOKI (1934-1993)**  
**Masque oiseau, circa 1970**

Gouache sur papier signé en bas à gauche  
42,2 x 32,2 cm

**Provenance**

Collection de monsieur Darras, ancien fonctionnaire du P.N.U.D au Congo-Brazzaville dans les années 60, acquis directement auprès de l'artiste

**200/300 €**



16

**François Iloki (Fort-Rousset, 1934-1993)**

François Iloki arrive à Brazzaville en 1951, et rencontre Pierre Lods qui lui donne pinceaux et couleurs et lui propose de peindre un oiseau. Il prend ainsi part à l'aventure de l'Ecole de Poto-Poto et devient l'un des premiers disciples de Lods. C'est un excellent coloriste dont les œuvres abondent d'oiseaux et de masques enchevêtrés, aux formes foetales ou cristallines. Son œuvre d'abord figurative et réaliste devient peu à peu symboliste, évoluant vers des formes stylisées.

A partir de 1955, il prend part à de nombreuses manifestations nationales et internationales. Lauréat de l'exposition «Travail, Art et Technique» à Paris, il obtient une médaille d'or. Il représenta le Congo au festival des Arts Nègres à Alger en 1970. En 1991, exposition sous l'égide de l'ADEIAO : «Congo-Zaire : de Brazza à Kin» au MAAO à Paris.



17

-

**N'GAVOUKA**

**Sans titre, circa 1970**

Huile sur toile signée en bas à droite, contresignée au dos  
73 x 152 cm

**Provenance**

Collection de monsieur Darras, ancien fonctionnaire du P.N.U.D au Congo-Brazzaville dans les années 60, acquis directement auprès de l'artiste

**500/600 €**

17

**N'Gavouka**

Grand maître congolais de l'École de Poto-Poto. La peinture de N'Gavouka est pleine de lumière et d'imagination, une peinture qui plait pour ses couleurs scintillantes et sa simplicité. Son art est extrêmement vivant et populaire : représentation de scènes journalières des peuples d'Afrique, transmission du contexte commercial et social du pays, illustrations de traditions... La capacité de N'Gavouka à nous dépeindre le quotidien subtilement élaboré, où chacun se reconnaît, est représentatif de l'école de Poto Poto.



18

-

**Marcel GOTÈNE (1939-2013)**

**La musicienne**

Huile sur toile signée en bas à gauche  
101 x 61 cm

**Provenance**

Collection particulière, Paris

**400/600 €**

19

-

**NTOTA (Daniel Ntontolo dit)**  
**(né en 1950)**

**Sans titre, 1970**

Huile sur toile signée et datée en bas à droite  
49 x 53 cm

**Provenance**

Collection de monsieur Darras, ancien fonctionnaire du P.N.U.D au Congo-Brazzaville dans les années 60, acquis directement auprès de l'artiste

**300/500 €**



19

18

**Marcel Gotène (Yaba, 1935 – Rabat, 2013)**

Après s'être initié au dessin en autodidacte, il entre en 1952 au Centre d'Art Africain de Poto-Poto. Marcel Gotène est un passionné. Son œuvre est empreinte d'un tourbillon de couleurs et de mouvements, impressions de parallélisme et de tissage, issues de sa riche expérience en matière de tapisserie. Marcel Gotène est une figure emblématique de la peinture congolaise. Ses tableaux ont figuré dans diverses expositions nationales et internationales, notamment à l'Exposition Universelle de Bruxelles en 1958, au Festival des Arts Nègres de Dakar en 1966 et plus récemment au Centre Georges Pompidou en 2014. A partir de 1963, il vient en France où il suit successivement des stages auprès de Jean Lurçat (l'un des principaux représentants de l'art de la tapisserie en France), aux arts Plastiques à Paris, à l'École Technique d'Art Graphique de Paris (sérigraphie) et à l'École Nationale des Arts Décoratifs d'Aubusson (tapisserie).

**Ntota (Brazzaville, 1950)**

Daniel Ntontolo, dit NTOTA, naît à Brazzaville en 1950. Formé à Loudima puis Louingui, Ntota doit bientôt abandonner ses études par manque de moyen et retourne dans le village de sa famille où, désœuvré, il commence à dessiner. Un ancien camarade lui parle alors de la peinture de Poto Poto et lui présente Jacques Zigoma aux côtés duquel il se forme au dessin, puis à la gouache, avant de développer son travail à l'huile sur toile. Son style, inspiré par ses souvenirs de chasse dans la brousse, par les masques traditionnels, évolue vers une abstraction joyeuse et foisonnante. En 1972 Ntota participe à deux expositions organisées pour le vingtième anniversaire de l'école de Poto Poto. Installé en France depuis 1977, il expose régulièrement à Marseille, Toulon.

## Ecole de Dakar

**Maodo Niang (Tivaouane, 1949 – Dakar, 2017)**

Pur produit de l'école de Dakar, chère à Léopold Sédar Senghor, Maodo Niang puisait son inspiration dans son environnement immédiat. Il expose à partir depuis 1974 à Dakar et en France, et ses œuvres ont notamment participé à la rétrospective des peintres de l'école de Dakar organisée en 2006 à l'occasion du centenaire de Senghor.

20

**Maodo NIANG (1949-2017)**  
**Verdure, 1983**

Tapisserie datée et numérotée 3/8 au dos. Manufacture sénégalaise des Arts décoratifs, Thiès  
123 x 161 cm

**Provenance**

Collection particulière, Paris

800/1 000 €



## Peinture Ndébélé

**Esther Mahlangu (Middelburg, 1935)**

Native du peuple Ndébélé du sud, Esther Mahlangu commence à peindre à l'âge de dix ans, et suit la tradition locale qui consiste pour les femmes à préparer les pigments et orner leurs maisons de motifs géométriques colorés. Elle se construit rapidement une réputation locale grâce à sa capacité à allier tradition et originalité dans son travail. Puis l'exposition Magiciens de la Terre, organisée par Jean-Hubert Martin au Centre Pompidou en 1989, à laquelle elle est invitée participer, permet de donner une envergure internationale à son talent. Dès lors ses expositions se multiplient, ainsi que des collaborations avec de grandes marques, comme avec BMW en 1991, les avions de la British Airways en 1997 et Fiat en 2007. Les œuvres d'Esther Mahlangu sont présentes dans les collections privées et publiques les plus prestigieuses (Collection Jean Pigozzi, Centre Pompidou, Rupert Art Collection, National Museum of Woman in the Arts de Washington, etc.).

21

**Esther MAHLANGU (né en 1935)**  
**Sans titre, 2010**

Acrylique sur toile signée et datée en bas à gauche  
58 x 78,5 cm

**Provenance**

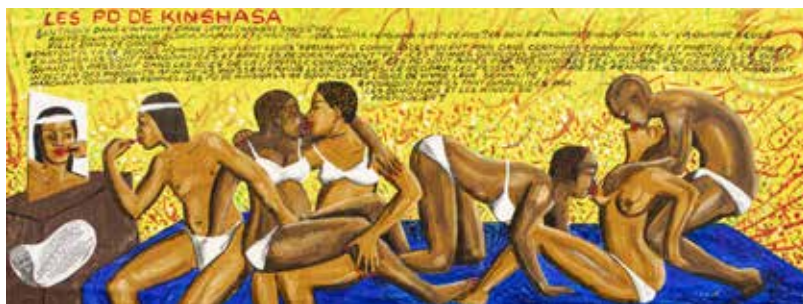
Collection particulière, Italie

1 000/1 500 €



## PARTIE 2

### PEINTURE CONGOLAISE



22



23

#### Papa Mfumu'eto 1<sup>er</sup> (Matadi, 1963)

Après des études en peinture et architecture d'intérieur, Papa Mfumu'eto devient auteur de bandes dessinées, il distribue à Kinshasa ses productions dans lesquelles il dépeint la vie quotidienne des kinois. Ses planches connaissent un grand succès, elles seront notamment montrées en 2015 à la Fondation Cartier dans le cadre de l'exposition « Beauté Congo 1926-2015 ». En 2000, il se lance dans la peinture sous le pseudonyme de Papa Mfumu'eto 1<sup>er</sup>, se présentant comme « grand prêtre de la peinture mystico-religieuse africaine ». Observateur de son temps, il développe sur ses toiles des scènes courantes de la société congolaise, des cérémonies mystiques, des situations révélatrices de rapports sociaux, souvent accompagnés de textes.

22

#### PAPA MFUMU'ETO I (né en 1963)

##### Les PD de Kinshasa

Acrylique sur toile  
signée en bas à gauche  
30 x 80 cm

#### Provenance

Collection particulière,  
Paris

400/500 €

23

#### PAPA MFUMU'ETO I (né en 1963)

##### Ko Vuanдела Sani

Acrylique et collage sur  
toile signée en bas à  
droite  
30 x 51 cm

#### Provenance

Collection particulière,  
Paris

300/400 €





24



25

**Moke (Ibé, 1950 - Kinshasa, 2001)**

Monsengwo Kejwanfi, dit Moke est originaire de Ibé, dans la province du Bandundu, au Zaïre. Il vivait et travaillait à Kinshasa, République Démocratique du Congo, jusqu'en 2001. Moke arrive seul à Kinshasa en 1963. Là, il survit en peignant des paysages sur des cartons avant de faire son premier véritable tableau en 1965 : « le Général Mobutu » à l'occasion de la commémoration de l'indépendance. La vente du tableau lui permet de s'installer et de vivre de sa peinture. Cette même année il participe à l'exposition artistique et artisanale organisée par le ministère de la culture et en 1969 à la foire internationale de Kinshasa. C'est en 1973 qu'il rencontrera Pierre Haffner, qui va le révéler à la population étrangère de la capitale et le faire connaître à l'extérieur du pays. Les expositions vont se succéder : dans des expositions itinérantes, comme Africa Hoy (Atlantic center of Modern Art) et Africa Explores (The center of African Art, New York) en 1991, An Inside Story, African Art of our time (Setagaya Art Museum, Tokyo) en 1995-1999 ; ou encore dans des expositions de groupe : Out of Africa, Londres 1992, Un Art Populaire (Fondation Cartier pour l'Art Contemporain, 2001) et une exposition personnelle (MAMCO, Genève 2001).

24

**MOKE (1950-2001)**

**Sans titre, 1985**

Huile sur toile signée et datée en bas à droite  
92 x 94 cm

**Provenance**

Atelier de l'artiste  
Collection particulière, Paris

3 000/4 000 €

25

**MOKE (1950-2001)**

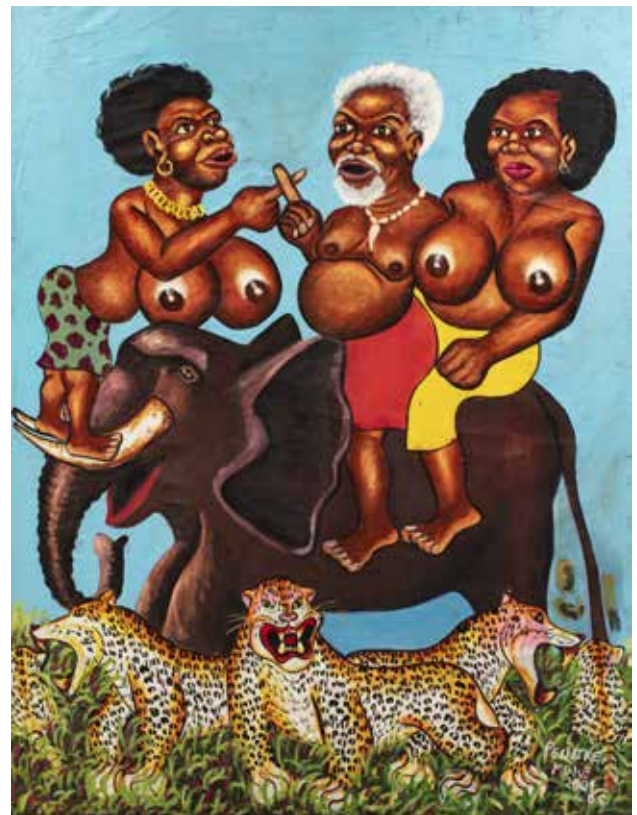
**Sans titre, 1982**

Acrylique sur toile signée et datée en bas à gauche  
58 x 61,5 cm

**Provenance**

Collection particulière, Paris

2 000/3 000 €



26

26

**MOKE (1950-2001)**

**Elephant, 2001**

Acrylique sur toile signée et datée en bas à droite  
176 x 135 cm

**Provenance**

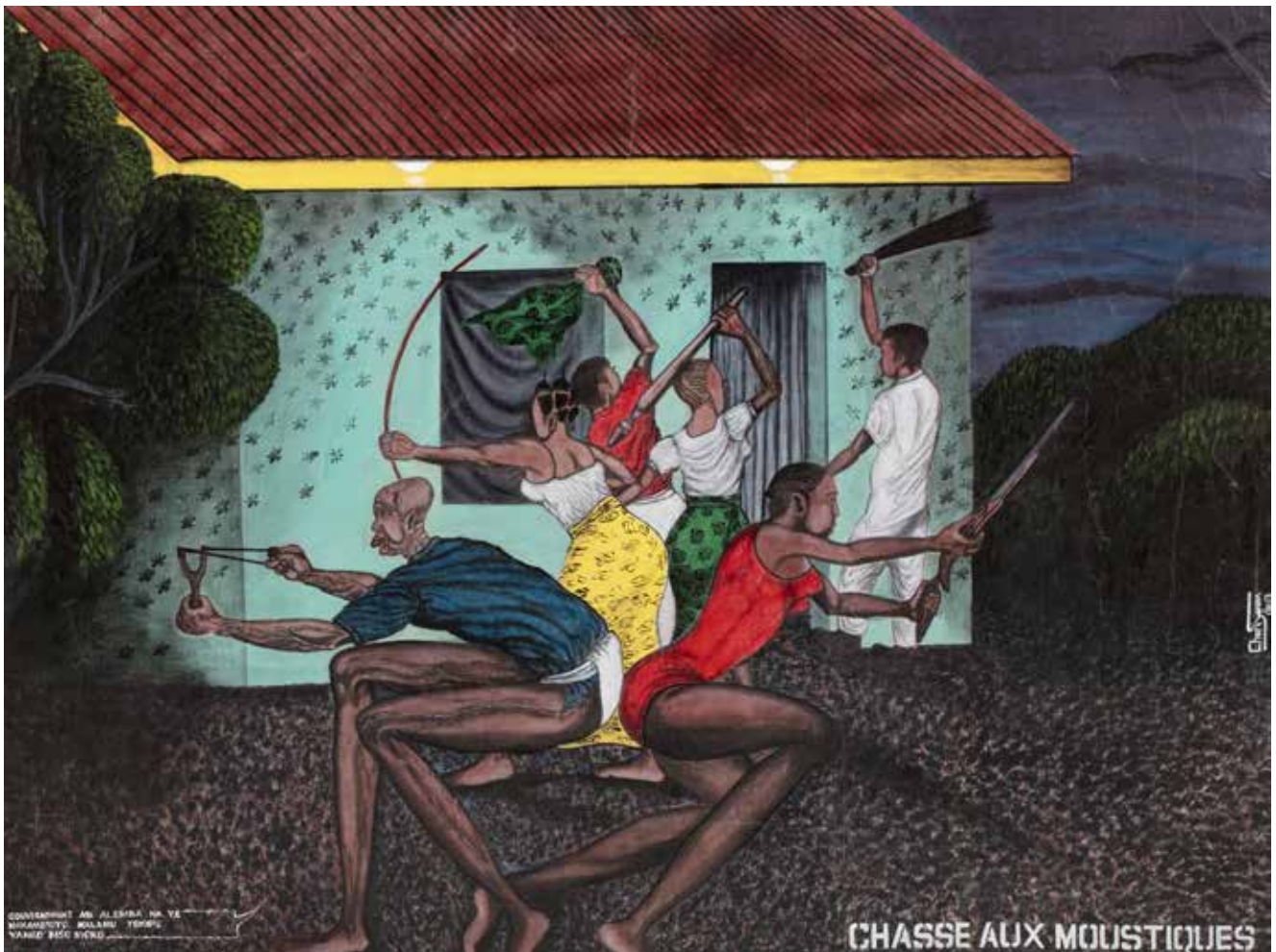
Collection particulière, Italie

1 500/2 500 €

**Chéri Samba (Kinto-Mvuila, 1956)**

Samba Wa Mbimba N' Zinga Nusi Masi Ndo, dit Chéri Samba, est issue d'une famille nombreuse et modeste du Bas-Congo. Il a très vite le goût du dessin et imite des bandes dessinées qu'il vend facilement à la sortie de l'école. Il quitte son village en 1972 pour tenter sa chance à Kinshasa où il travaille quelques mois chez un peintre d'enseignes et s'installe vite à son propre compte. Pour que le public s'arrête plus longuement devant ses peintures, il a l'idée d'y ajouter un texte à la manière des bandes dessinées. C'est à partir de là, dit-il, qu'il a véritablement débuté dans la vie artistique. Sa peinture, d'un humour très corrosif, est une critique très vive de la vie sociale, politique, économique de son pays, mais aussi des pays européens depuis qu'il les connaît.

De 1977 à 1981 il décore un hôtel à Brazzaville et participe à de nombreuses expositions: à la foire Nationale et à la Foire Internationale de Kinshasa, à l'exposition « Art partout » à Kinshasa, à « Horizon 79 » à Berlin, aux expositions du Centre Culturel français à Kinshasa, à l'Académie des Beaux-Arts, à l'Institut Goethe. Sa participation à l'exposition « Magiciens de la Terre » à Paris en 1989 lui ouvre une audience internationale. Suivent de nombreuses et importantes expositions itinérantes de groupe comme « Africa Explores » de 1991 à 1994, « An Inside Story », « African art of our Time », au Japon, de 1995 à 1996 et des expositions personnelles, par exemple au Musée des Arts d'Afrique et d'Océanie en 1996, à Stuttgart, Brême et Genève en 1998 ou à la Fondation Cartier en 2001 et 2004.



27

**Chéri SAMBA (né en 1956)**  
**Chasse aux moustiques, 1993**

Huile sur toile signée et datée sur le côté droit, titrée en bas  
77 x 101 cm

**Provenance**  
Collection particulière, Paris

**8 000/10 000 €**



28

**Chéri SAMBA (né en 1956)**  
**Le désordre... De l'art Moderne, 1990**

Acrylique sur toile signée et datée en bas à droite, titrée en bas à gauche, contresignée, datée et titrée au dos 53 x 63 cm

**Provenance**

Galerie Jean-Marc Patras  
 Collection particulière, Paris

**Exposition**

Paris, Galerie Jean Marc Patras, Chéri Samba 15 septembre - 27 octobre 1989  
 Belgique, Ostende, Provincial Museum voor Moderne Kunst (P.M.M.K.), Chéri Samba : une rétrospective, 20 octobre - 7 janvier 1991

8 000/10 000 €

29

**Chéri SAMBA (né en 1956)**  
**La fête dans la méditation, 1999**

Huile sur toile signée et datée en bas à gauche 68 x 94 cm

**Provenance**

Collection particulière, Paris

6 000/8 000 €



28

29



**Pierre Bodo (RDC, 1953-2015)**

Dans les années 70, Bodo est l'initiateur de la peinture populaire zaïroise et l'une des principales figures, sinon la figure charismatique, avec Moke et Chéri Samba, de cette Association des Artistes populaires de Kinshasa qui peint ce qu'elle voit : le quotidien de la rue, la situation politique, économique et sociale du pays. En 1980, il se convertit au christianisme, intègre l'Eglise Pentecôtiste et devient l'un des plus fervents pasteurs de « L'évangélisation mondiale », convaincu d'une révolution dans sa vie. Au début des années 90, le pasteur Bodo améliore considérablement son style afin d'exprimer ses idées personnelles. Il traite alors des sujets fantastiques ou symboliques qui sont en parfaite adéquation avec ses projets artistiques et sa croyance.

30

**Pierre BODO (1953-2015)  
Moyen de communication, 2004**

Acrylique sur toile signée, datée et titrée en bas à droite  
130 x 179 cm

**Provenance**

Collection particulière, Italie

**2 500/3 500 €**

30



31

**Sam ILUS (Kinshasa, 1979)**

Mbombe Ilunga dit Sam Ilus, naît à Kinshasa en 1979 et commence à peindre en 1997. Il réalise des compositions illustrant des problématiques contemporaines du peuple congolais, dans un style narratif inspiré de la peinture congolaise populaire de ses aînés Chéri Samba, Chéri Chérin, Moke.

31

**Sam ILUS (né en 1979)  
Vision de l'avenir, 2019**

Acrylique sur toile signée en bas à droite  
120 x 120 cm

**Provenance**

Collection particulière, Belgique

**600/800 €**

32

**MOKE FILS (né en 1968)  
L'art dans l'espace, 2018**

Acrylique sur toile signée en bas à gauche  
205 x 145 cm

**Provenance**

Collection particulière, Belgique

**1 500/2 500 €**



32

**Moke Fils (Kinshasa, 1968)**

Jean-Marie Mosengwo Oadia dit Moke Fils naît à Kinshasa en 1968. L'artiste commence à peindre en 1997, encouragé par les amis et collègues de son père Moke. Il se présente comme une des figures de proue de la nouvelle génération de peintres populaires congolais. Ses sujets révèlent les préoccupations, aspirations et travers de la société congolaise. Son trait, parfois à la limite de la caricature, lui permet d'exprimer toute sa créativité et de donner vie aux « kinoiseries » (scènes de la vie courante à Kinshasa) dont il s'est fait une spécialité. Moke Fils est installé en France depuis 2013.



33

**Mosengo Shula (RDC, 1959)**

Né à Kinshasa, Mosengo Shula commence à peindre dès l'âge de 15 ans en assistant son illustre cousin Moke dans son travail. Shula s'intéresse tout particulièrement à l'évolution de la société à l'ère de la technologie. Ses compositions mettent en scène ses contemporains, aux prises entre la tradition et la modernité. Il participe depuis 2003 à de nombreuses expositions collectives à Bruxelles, Paris, et en RDC.



34

33

**Mosengo SHULA (né en 1959)**  
**Mission inédite, 2016**

Acrylique et paillettes sur toile signée et datée en bas à droite  
128 x 129 cm

**Provenance**

Collection particulière, Paris

5 000/7 000 €

34

**Mosengo SHULA (né en 1959)**  
**Van Gogh noir, 2016**

Acrylique sur toile signée et datée en bas à droite  
128,5 x 100 cm

**Provenance**

Collection particulière, Paris

4 000/6 000 €

35

**Mosengo SHULA (né en 1959)**  
**Monde : Village planétaire**

Acrylique sur toile signée en bas à droite, titrée en haut  
138 x 158 cm

**Provenance**

Collection particulière, Italie

3 000/4 000 €



35

**Chéri Chérin (Kinshasa, 1955)**

Peintre autodidacte à ses débuts, Joseph Kikonda dit Chéri Chérin reçoit une formation artistique, en spécialité céramique, à l'Académie des Beaux-Arts de Kinshasa. Il consacre néanmoins sa vie à la pratique de la peinture populaire et débute en peignant des scènes de vie et des portraits sur les murs des bars, des bistrotts, des maisons et des places publiques. Cheri Cherin utilise dans ses œuvres la satire politique et les métamorphoses des objets et des êtres. Se déclarant « Créateur Hors (série) Expressionniste Remarquable Inégalable (C.H.E.R.IN) unique dans son genre », il utilise son art pour diffuser son point de vue sur divers aspects de la vie de ses contemporains, son interprétation de l'actualité nationale et internationale. Son travail a été présenté dans plusieurs expositions, certaines de ses œuvres ont notamment été exposées lors de « Beauté Congo 1926-2015 » à la Fondation Cartier en 2015.



36



37

**36**

**CHÉRI CHÉRIN (né en 1955)**  
**Le monde au cœur du développement, 2015**

Acrylique sur toile signée et datée en bas à droite  
108 x 157 cm

**Provenance**  
Collection particulière, Italie

**2 000/3 000 €**

**37**

**CHÉRI CHÉRIN (né en 1955)**  
**Le regard, 2018**

Acrylique sur toile signée et datée en bas à droite  
80 x 105 cm

**Provenance**  
Collection particulière, Belgique

**1 000/1 200 €**

38

CHÉRI CHÉRIN (né en 1955)

*Consultation, 2016*

Acrylique sur toile signée et datée en bas à droite  
90 x 128 cm

**Provenance**

Collection particulière, Italie

1 500/2 000 €



39

CHÉRI CHÉRIN (né en 1955)

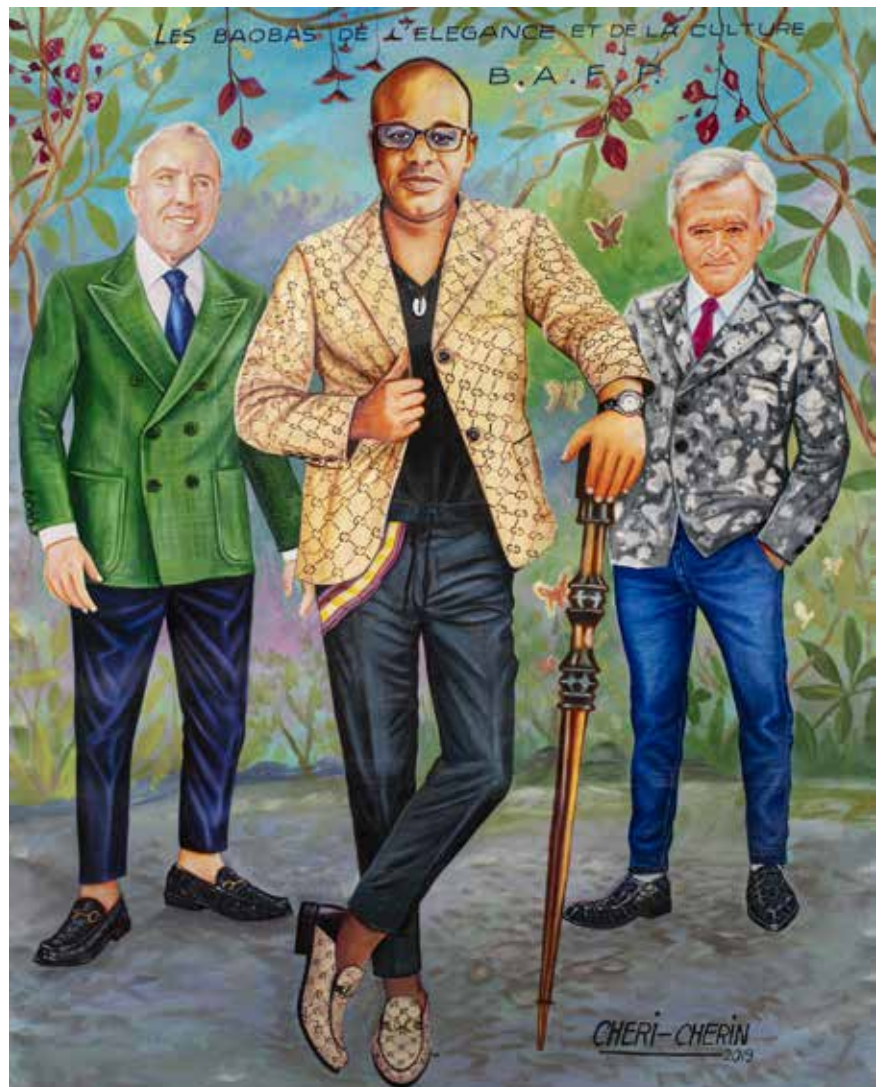
*Les baobabs de l'Élégance et de la Culture, 2019*

Acrylique sur toile signée en bas à droite  
175 x 140 cm

**Provenance**

Collection particulière, Belgique

3 000/4 000 €





40



41

**Cristiano Mangovo (Cabinda, 1982)**

Né en 1982 à Cabinda, au nord de l'Angola, Cristiano Mangovo se réfugie jeune à Kinshasa, où il commence ses études en Humanités Artistiques puis à l'Académie des Beaux Arts de Kinshasa. Exerçant d'abord ses facultés sur les murs de la ville, il se tourne ensuite vers la peinture sur toile. Dans plusieurs de ses compositions Cristiano fait figurer l'image de «l'Homme-moto», qui avance de lui-même et guide les autres, et éclaire devant lui, révélant peut être la manière dont il conçoit son propre rôle d'artiste. Il porte un regard amusé et critique sur la société qui l'entoure à l'aide de compositions surréalistes.

40

**Cristiano MANGOVO  
(né en 1982)  
Donal Trump et le Monde, 2017**

Acrylique sur toile signée et datée en bas à droite  
100 x 80 cm

**Provenance**  
Collection particulière, Paris

2 500/3 500 €

41

**Cristiano MANGOVO  
(né en 1982)  
Afrique et Europe, 2017**

Acrylique sur toile  
100 x 70 cm

**Provenance**  
Collection particulière, Paris

2 000/3 000 €

42

**Ingénieur VANCY  
(né en 1990)  
Emoniséli Ya Nkoyi, 2015**

Acrylique sur toile signée et datée en bas à droite  
140 x 91 cm

**Provenance**  
Collection particulière, Paris

3 000/5 000 €



42





43

43

**Francklin MBUNGU WABONGA (né en 1972)**  
**Collé serré, 2018**

Collage de papiers et de passementerie, et paillettes sur toile signée et datée en bas à droite

147 x 108 cm

**Provenance**

Collection particulière, Paris

**2 500/3 500 €**



44

44

**Francklin MBUNGU WABONGA (né en 1972)**  
**Amour Sans frontières, 2019**

Collage de papiers et de passementerie, et paillettes sur toile signée et datée en bas à droite

100 x 120 cm

**Provenance**

Collection particulière, Paris

**2 500/3 500 €**

**Bers Grandsinge (RDC, 1955)**

Diplômé de l'Académie des Beaux Arts de Kinshasa, Jean Pierre Bers Mbalaka dit Bers Grandsinge est le premier artiste congolais à s'installer en Belgique pour défendre l'art contemporain congolais. En 1984, dans son atelier de la 125<sup>e</sup> rue à Harlem, le peintre new-yorkais Franco présente Bers à Jean-Michel Basquiat. Ils parleront d'art, d'histoire de l'Homme noir et de l'Afrique. C'est Basquiat qui conclura la conversation en appelant Bers le plus grand singe d'Afrique, surnom «Grandsinge» qui lui est resté.

Bers a créé une technique très personnelle : après avoir dessiné sur le support, Bers, travaillant à même le sol, verse de la peinture et applique un mélange de sa composition sur la toile. Le contact des deux matières produit des ridules qui semblent incluses dans le motif. Ces petites ridules qui strient le sujet de plus tortueux donnent un véritable relief aux œuvres de Bers.

45

**Bers GRANDSINGE (né en 1955)**  
**La demoiselle du Boulevard Lumumba à Kinshasa, 2015**

Huile sur toile signée en bas à gauche, contresignée, datée et titrée au dos 115 x 75 cm

**Provenance**

Collection particulière, Bruxelles

**Exposition**

Paris, Galerie Goldenberg, Nul n'est prophète en son pays, Bers Grandsinge, 24 août-20 septembre 2015

**600/800 €**

**Francklin Mbungu Wabonga (Kinshasa, 1972)**

Francklin Mbungu Wabonga est un artiste autodidacte. Inspiré par les catalogues d'artistes et livres que son père antiquaire rapporte chez eux, Francklin s'essaye à la peinture sur toile, avant de s'épanouir dans la technique du collage. Ses compositions, vivantes et colorées, s'inspirent de son quotidien.



45

**Dolet Malalu (Kinshasa, 1980)**

Dolet Malalu intègre l'Académie des Beaux-Arts de Kinshasa en 2000. Dolet révèle dans ses compositions un regard bienveillant sur la société kinoise qui l'entoure, en particulier les sapeurs. Pour traduire l'extravagance de ces personnages, il n'hésite pas à ajouter sur la toile des collages de kraft ou tissu de lin, prenant ainsi quelques distances avec l'art figuratif académique qui lui a été enseigné. Il participe depuis 2002 à plusieurs expositions à Kinshasa, à Nantes (où il effectue une résidence en 2002), en Espagne, en Italie, à Leipzig et récemment à Bruxelles où il a été invité pour la réouverture du Musée Tervuren.



46

**Dolet MALALU (né en 1980)**  
**Hommage à Papa Wemba, 2018**

Technique mixte sur toile signée et datée en bas à gauche  
130 cm x 97 cm

**Provenance**  
Collection particulière, Paris

**3 000/5 000 €**



47

**Dolet MALALU (né en 1980)**  
**Allure, 2018**

Technique mixte sur toile signée et datée en bas  
116 x 81 cm

**Provenance**  
Collection particulière, Paris

**2 500/3 000 €**



48

**Géraldine Tobé (Kinshasa, 1992)**

Accusée dans sa jeunesse d'être un « enfant-sorcier », Géraldine Tobé a subi plusieurs exorcismes. De ces expériences effrayantes, l'artiste a retenu la puissance du feu et de la fumée. Après ses études aux Beaux Arts de Kinshaha, l'artiste décide d'en faire son moyen d'expression : « le feu est devenu mon pinceau, et la fumée est devenue ma couleur ». Artiste émergente, elle réalise des résidences et expositions en Europe.



49



50

48

**Géraldine TOBE (née en 1992)**  
**Le cri du diable, 2014**

Fumée sur toile  
100 x 100 cm

**Provenance**

Collection particulière, Paris

**3 500/4 500 €**

49

**Géraldine TOBE (née en 1992)**  
**Courir vers, 2015**

Fumée et acrylique sur toile signée  
et datée au dos  
109,5 cm x 110,5 cm

**Provenance**

Collection particulière, Paris

**3 000/4 000 €**

50

**Géraldine TOBE (née en 1992)**  
**Dedans, 2015**

Fumée et acrylique sur toile signée  
et datée au dos  
109,5 cm x 110,5 cm

**Provenance**

Collection particulière, Paris

**3 000/4 000 €**

## PARTIE 3

## SCULPTURES



### **Kifouli Dossou (Bénin, 1978)**

Kifouli est le troisième frère du célèbre sculpteur de masques «Géléde» Amidou Dossou. Comme son aîné, Kifouli crée des masques selon la vieille tradition de l'Art Yoruba du Nigéria et des Nago du Bénin. Ces masques utilisés traditionnellement lors des rites et festivités offrent une grande variété de possibilités sculpturales. Bien que tributaire de leur héritage esthétique et de leur composante mythologique (oiseau, couteau, caméléon), Kifouli Dossou se démarque par l'extrême sophistication des superstructures de ses masques.

51

**Kifouli DOSSOU (né en 1978)**  
***Allo da Allomé, 2018***

Bois sculpté  
49 x 36 x 36 cm

#### **Provenance**

Collection particulière, Paris

**2 500/3 500 €**





53

**Seyni Awa Camara (Bignona vers 1945)**

Seyni Awa Camara est née dans le village de Bignona, en Casamance, au sud du Sénégal où elle vit et travaille encore aujourd'hui. Elle manifeste son extravagance, ses fantômes et les « mauvais esprits » qui l'animent dans ses personnages énigmatiques mi-hommes, mi-femmes, mi-monstres, accouchant de petits rejetons espiègles et effrontés. Dans l'œuvre de Seyni Camara le mystique côtoie le profane, le réel l'imaginaire. Elle modèle dans la terre : la tendresse, le sourire de la mère, la rudesse de la matière, les êtres de la forêt, les camions où la femme tient le volant, les animaux de la brousse, ou les autos aux roues en forme de fleurs. Elle se moque des normes et donne libre cours à toutes les fantaisies. C'est dans un four très rudimentaire, un simple trou creusé devant sa maison qu'elle cuit ses créatures, ses sculptures érotiques et autres monstres. Elle est considérée actuellement comme la plus grande artiste potière « art brut » d'Afrique.

52

-  
**Seyni CAMARA (né en 1945)**  
**Assoungouté Di Bagnolol, 2017**  
 Terre cuite  
 137 x 33 x 40 cm

**Provenance**  
 Collection particulière, Paris

**8 000/12 000 €**

53

-  
**Seyni CAMARA (né en 1945)**  
**Sans titre**  
 Terre cuite  
 45 x 40 x 30 cm

**Provenance**  
 Collection particulière, Paris

**2 000/3 000 €**



52



**Aston (Bénin, 1964)**

Serge Mikpon, dit Aston, commence sa carrière artistique dans la musique avant de se tourner vers la peinture, puis la sculpture. Soucieux de la préservation de la planète et de son altération par les déchets, il réalise ses œuvres à l'aide d'objets récupérés et détournés de leur fonction initiale.

**54**

-

**ASTON (né en 1964)**

**Les lutteurs**

Assemblage d'éléments de métal et plastique peints. Ensemble de deux sculptures. 88 x 76 x 51 cm et 100 x 82 x 54 cm

**Provenance**

Collection particulière, Paris

**1 000/1 500 €**



**Colleen Madamombe (Harare, 1964)**

Colleen Madamombe est originaire du Zimbabwe. Elle en est la sculptrice la plus renommée. Colleen travaille la serpentine la plus dure (springstone), et de ce corps à corps avec la pierre enfante des personnages féminins aux formes rondes et généreuses, à l'aspect brut. Femme dans un monde d'homme, Colleen Madamombe extrait de la pierre l'acte d'émancipation de la femme zimbabwéenne. Son travail relate la profonde réflexion qu'elle mène autour de la répartition sexuelle des tâches, et de l'inégalité entre les sexes.

**55**

-

**Colleen MADAMOMBE (née en 1964)**

**Mother carrying her baby, 2001**

Serpentine noire, sculpture signée 40 x 40 x 36 cm

**Provenance**

Collection particulière, Paris

**1 500/2 500 €**

**Brighton Sango (Mudhindo, 1958-1995)**

Brighton Sango est un des chefs de file de la sculpture zimbabwéenne. Né dans une famille défavorisée près de Harare, il apprend la sculpture au contact des artistes de la communauté de Tengenenge, notamment Bernard Matemera. Au début des années 1980 il s'installe brièvement à Harare puis retourne exercer son art dans la brousse dans les années 1990. Son travail introspectif, abstrait, presque cubiste, se veut être la traduction palpable de sensations, tensions et harmonies qui traversent l'artiste. Sango a toujours souhaité mettre en avant sa créativité personnelle plutôt que de vouloir se conformer en tous points au mouvement shona. Il crée ainsi un style que d'aucuns ont qualifié de Néo-afro-cubisme et ses œuvres sont collectionnées tant en Europe qu'en Afrique.



56

**Brighton SANGO (1958-1995)**  
***Together, 1998***

Serpentine verte, sculpture signée  
180 x 60 x 40 cm

**Provenance**

Collection particulière, Paris

3 000/5 000 €



**Lazarus Takawira (Zimbabwe, 1952)**

Né dans la région montagneuse de Nyanga, Lazarus appartient à une famille de six enfants. Leur père est souvent absent et les garçons sont élevés par leur mère gardienne des traditions shona. Lazarus fut initié à la sculpture par ses frères John et Bernard alors qu'il avait entrepris une carrière de policier. Il a participé à de nombreuses expositions en Australie, en France, en Grande-Bretagne et en Allemagne.

57

**Lazarus TAKAWIRA (né en 1952)**  
***Spiritual Adviser, 2018***

Serpentine noire, sculpture signée à la base  
133 x 35 x 25 cm

**Provenance**

Collection particulière, Paris

2 000/3 000 €

**Mickaël Bethé-Selassié (Dire Dawa, 1951)**

Originaire de Dire -Dawa, petite ville à l'est de l'Éthiopie, il s'installe en France à l'âge de 20 ans et commence la sculpture à 30 ans. Autodidacte, il puise son inspiration à la fois dans l'univers mythique de l'Éthiopie et dans l'univers cosmopolite parisien dans lequel il vit. Mickaël Béthé Sélassié construit au préalable une armature en bois, rotin qu'il habille de grillage, puis il transforme la matière, fabriquant le papier mâché à partir de journaux trempés, pétris. La colle cellulosique lie l'ensemble. Ses sculptures représentent un univers personnel, rêvé, sensationnel. Elles se situent, de point de vue temps, espace, nulle part. Cependant, rois mages, scribes, patriarches, déesses, tribuns, animaux fantastiques, totems, pirogues, cavernes, font partie de l'imaginaire de chacun d'entre nous.



58



59



60

58

**Mickaël BETHE-SELASSIE (né en 1951)**  
**Pirogue, 2005**

Acrylique sur papier mâché et collage de  
princeaux, sculpture signée et datée  
160 x 54 x 43 cm

**Provenance**

Collection particulière, Paris

5 000/6 000 €

59

**Mickaël BETHE-SELASSIE (né en 1951)**  
**Bête magique, 2004**

Acrylique sur papier mâché, sculpture signée et  
datée  
72 x 82 x 28 cm

**Provenance**

Collection particulière, Paris

2 000/3 000 €

60

**Mickaël BETHE-SELASSIE (né en 1951)**  
**Saltimbanque, 2017**

Acrylique sur papier mâché, tableau-sculpture  
signé et daté au dos  
152 x 78 x 28 cm

**Provenance**

Collection particulière, Paris

4 000/5 000 €



**Alex Burke (Fort de France, 1944)**

Après ses études aux Beaux Arts de Nancy, au début des années 1970, Alex Burke range, classe dans des casiers de petites poupées noires fabriquées à l'aide de fragments de draps blancs usagés, des structures noires, c'est l'évocation d'un monde qui classe les individus. Elles évolueront pour devenir des fragments d'architecture, vestiges archéologiques, éléments de mémoire qui le conduiront à explorer son histoire collective. Il utilise alors diverses formes et supports, il met en scène divers matériaux : enveloppes, palettes de marchandises, vêtements, nouvelles des poupées de sa fabrication et divers objets manufacturés. Son travail a été présentés dans plusieurs musées: Saarland Museum (Sarrebruck, RFA), Musée d'Art Moderne de la ville de Paris, Taipei Fine Art Museum (Taiwan) MALBA, Buenos Aires, Brooklyn Museum, New York, Museum of Art And Design, New York, A la Biennale de La Havane et de Cuenca (Equateur).



Face



Dos

61

61

**Alex BURKE (né en 1944)**  
**Poupée Caraïbe**

Tissu, bois et étiquettes, sculpture dans un emboîtement en plexiglas  
Haut. : 75 cm

**Provenance**

Collection particulière, Paris

5 500/6 500 €

62

**Alex BURKE (né en 1944)**  
**Poupée Caraïbe**

Tissu, bois, collages, sculpture dans un emboîtement en plexiglas  
Haut. : 41 cm

**Provenance**

Collection particulière, Paris

3 500/4 000 €



Face



Dos

62

## PARTIE 4

## PHOTOGRAPHIES



63

**Mario MACILAU (né en 1984)**  
***The Zionist series (5), 2010***

Impression pigmentaire sur papier, ensemble  
de 5 tirages  
61 x 90,5 cm (chaque tirage)

2 000/3 000 €

**Malick Sidibé (Soloba, 1936 – Bamako, 2016)**

De l'œuvre de Malick Sidibé on connaît d'abord les photographies de reportage, prises dans les surprises-parties organisées par des jeunes gens friands de musique et de liberté alors que le pays se prépare à l'indépendance. Ces séries débutent vers 1957 et vont se poursuivre jusqu'au début des années 70. Par la suite, c'est bien le portrait réalisé en studio qui va constituer la majeure partie de l'activité de son travail. Il ouvre son studio de photographies le « Studio Malick » en 1962 dans le quartier populaire de Bagadadji à Bamako. La clientèle du studio est populaire, jeune. On vient de partout. Malick a l'âme joyeuse, généreuse ; il en dépose un petit morceau dans chacun de ses portraits. A partir de 1994, avec les premières Rencontres de la Photographie africaine de Bamako, le travail de Malick Sidibé est remarqué et fait rapidement l'objet d'expositions importantes – la première a lieu à la Fondation Cartier à Paris – dans les grandes galeries et musées du monde entier.

En 2003 le prix de la photographie Hasselblad lui est décerné. C'est la première fois qu'un africain est ainsi promu au rang des plus grands photographes internationaux. 2007 est pour Malick Sidibé l'année de la consécration, il reçoit en juin le lion d'or à la biennale de Venise. Une rétrospective lui est consacré à la Fondation Cartier en 2017.



64



65



66



67

**64**

- **Malick SIDIBÉ (1936-2016)**  
**Les amoureux, 1976-2014**  
Tirage pigmentaire, épreuve signée, datée et titrée en bas 121 x 112 cm

**3 000/4 000 €**

**66**

- **Malick SIDIBÉ (1936-2016)**  
**Les amoureux des disques, 1969-2010**  
Photographie en noir et blanc, tirage signé, daté et titré en bas 50 x 40 cm

**2 000/3 000 €**

**68**

- **Malick SIDIBÉ (1936-2016)**  
**Bégnade au Fleuve Niger, 2003**  
Photographie en noir et blanc, tirage signé, daté et titré en bas 30,4 x 24 cm

**1 000/1 200 €**

**65**

- **Malick SIDIBÉ (1936-2016)**  
**Exhibitionniste avant la soirée, 1963-2011**  
Photographie en noir et blanc, tirage signé, daté et titré en bas 50 x 40 cm

**2 000/3 000 €**

**67**

- **Malick SIDIBÉ (1936-2016)**  
**Les amoureux des disques, 1968-2010**  
Photographie en noir et blanc, tirage signé, daté et titré en bas 40 x 30 cm

**1 500/2 000 €**



68

**Jurgen Schadeberg (Berlin, 1931)**

Jurgen Schadeberg s'installe en Afrique du Sud en 1951 pour travailler pour Drum magazine, en tant que photographe professionnel. Ce photographe, blanc, intègre bientôt la communauté noire qu'il photographie quotidiennement. Il assiste et capture les événements de l'Apartheid. Ses portraits d'un Nelson Mandela courageux, souriant, digne, ont révélé très tôt la grandeur d'âme du futur «Madiba». Jurgen sera le photographe de Mandela de 1952 jusqu'à son décès, et luttera avec lui contre l'Apartheid et pour la démocratie pendant plus de 60 ans.



69

-

**Jurgen SCHADEBERG (né en 1931)**  
***Nelson Mandela in his cell, 1994***

Photographie en noir et blanc, tirage signé, daté et titré, et numéroté 2/12 au dos  
40 x 50 cm

**Provenance**

Collection particulière, Paris

1 000/2 000 €



70

-

**Jurgen SCHADEBERG (né en 1931)**  
***Mandela, Treason Trial, 1958***

Photographie en noir et blanc  
50 x 40 cm

**Provenance**

Collection particulière, Paris

Un certificat de l'artiste, signé et numéroté 3/6,  
sera remis à l'acquéreur

1 000/2 000 €

**Nyaba Léon Ouédraogo (Burkina Faso, 1978)**

L'approche photographique de Nyaba L. Ouédraogo tient autant du documentaire que d'une recherche esthétique. En 2008, il entreprend «L'enfer du cuivre», une réflexion sur les déchets électroniques et ses conséquences. Suivront d'autres séries tels que « Les casseurs de granite et du sable au Burkina-Faso » (2010-2011) et « Erreur humaine » (2011). Ces différentes séries consistent à ne pas montrer les images pour ce qu'elles racontent mais pour ce qu'elles traduisent. Entre 2011 et 2013 il s'éloigne de la forme documentaire et se met en quête d'une nouvelle poésie photographique. Il en ressort «The phantoms of Congo river», et une recherche esthétique accrue autour de l'ambiguïté de la représentation de la réalité ou du réel. Cette série a fait l'objet de plusieurs expositions en France et dans le monde. Nyaba a reçu plusieurs prix dont celui de L'union européenne aux 9<sup>ème</sup> Rencontres de la photographie de Bamako (2011). Il est également finaliste du prix Pictet 2010, et lauréat des Résidences Photoquai 2013.

71

-  
**Nyaba Léon OUÉDRAOGO**  
(né en 1978)  
*Fantômes du fleuve Congo, 2013*

Photographie en couleurs  
60 x 90 cm

**Provenance**

Collection particulière, Paris

Un certificat de l'artiste, signé et numéroté 2/5, sera remis à l'acquéreur

3 000/4 000 €



72

-  
**Nyaba Léon OUÉDRAOGO**  
(né en 1978)  
*Fantômes du fleuve Congo, 2013*

Photographie en couleurs,  
tirage unique sur papier baryté  
monté sur dibond  
80 x 120 cm

**Provenance**

Collection particulière, Paris

3 000/4 000 €



**King Massassy (Cote d'Ivoire, 1971)**

Lassine Coulibaly dit Lassy King Massassy est un artiste malien multi facettes. Père fondateur du hip hop malien, Il remporte le Mali Music Award en 2006 pour son album Nyokala So. Dans le domaine du théâtre, il a sillonné les planches d'Afrique et d'Europe de 2001 à 2016 avec les pièces « le retour de Bougouniere », « Bougouniere invite à diner » et « l'Homme aux six noms ». Pour la télévision, il coécrit la série Taxitgui en 2016 et incarne l'un des personnages principaux de la série Cyberdébrouille pour Canal-plus Afrique.

Il s'intéresse à la photographie à partir de 2007. D'abord amateur, sa passion pour cet art est telle que la photographie deviendra son activité professionnelle principale. En 2015, il expose aux rencontres de Bamako les photos réalisées lors de ses trajets par la route entre l'Allemagne et le Mali. En mai 2016, il participe à l'atelier de photographie noir et blanc de Bertrand Antoine Fèvre. En novembre 2016, il est le photographe attiré de l'inter-biennale de la photo de Bamako, Photo Kalo, la rencontre intergénérationnelle. Novembre 2017, participe à l'exposition collective de la galerie Art-Z avec Malick Sidibé, Oumar Ly, Nyaba Léon Ouédraogo... Il est le seul lauréat malien à participer aux rencontres photographiques de Bamako 2017.



73

-  
**King MASSASSY (né en 1971)**  
*Kati, 2019*

Photographie en couleurs, tirage unique sur papier baryté 60 x 80 cm

**Provenance**  
Collection particulière, Paris

1 000/1 500 €



74

-  
**King MASSASSY (né en 1971)**  
*Renaissance, 2017*

Photographie en couleurs, tirage pigmentaire sur papier baryté 69 x 103,5 cm

**Provenance**  
Collection particulière, Paris

Un certificat de l'artiste, signé et numéroté 2/6, sera remis à l'acquéreur

1 000/1 500 €

**Angèle Etoundi Essamba (Cameroun, 1962)**

Angèle Etoundi Essamba arrive en France à l'âge de dix ans. Après ses études secondaires en 1982, elle décide d'aller vivre aux Pays-Bas où elle sera formée à la Nerlandse Fotovakschool.

Les différents milieux dans lesquels l'artiste a grandi ont considérablement influencé sa vision, et elle puise son inspiration de ce mélange culture principalement dominé par son héritage africain.

La photographie d'Angèle Etoundi Essamba associe la grâce de lignes stylisées, celles du corps, à la force de la composition qui repose généralement sur de vigoureux contrastes. Le contraste est pour Angèle un thème qu'elle décline dans d'innombrables variations corporelles, évoquant ainsi des émotions diverses. La femme noire constitue l'élément central de sa démarche qui s'articule autour des notions d'altérité, de dualité, d'identité.



75

-  
**Angèle ETOUNDI ESSAMBA (né en 1962)**  
**Tigresse, 1993-1996**

Photographie argentique, tirage signé, daté titré et numéroté AP 1/3 au dos  
50,5 x 40,5 cm

**Provenance**

Collection particulière, Paris

500/600 €

76

-  
**Angèle ETOUNDI ESSAMBA (né en 1962)**  
**Mouvement, 1995**

Photographie argentique, tirage signé, daté titré et numéroté AP 1/3 au dos  
50,5 x 40,5 cm

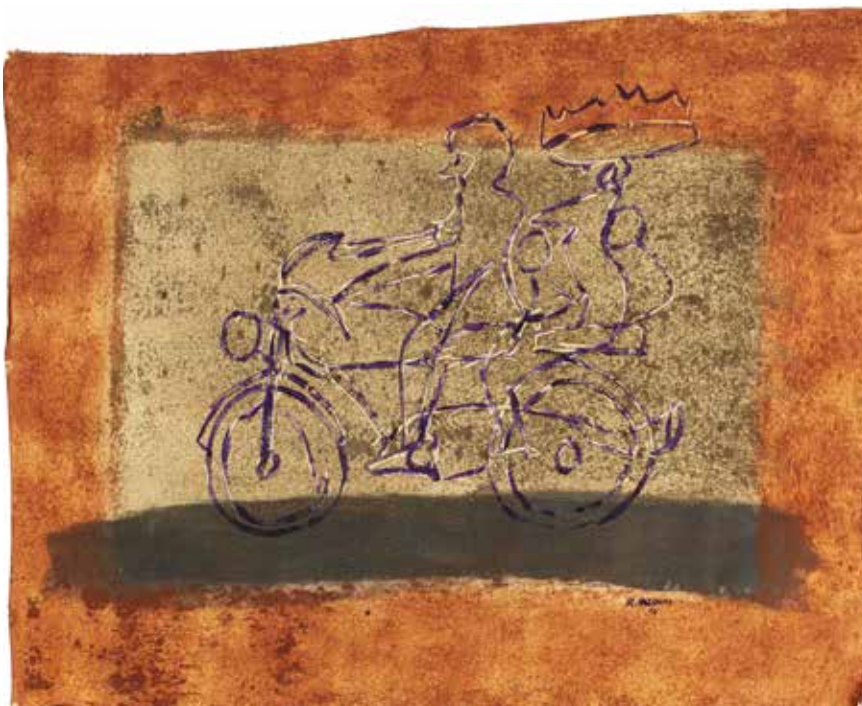
**Provenance**

Collection particulière, Paris

500/600 €

## PARTIE 5

### SCÈNE CONTEMPORAINE AFRICAINNE



#### **Romuald Hazoumé (Porto-Novo, 1962)**

Romuald Hazoumé travaille avec les matériaux qui l'entourent : ses masques, qu'il réalise à partir des années 1980, sont faits d'objets récupérés, objets plastiques, déchets, composés de manière à leur offrir une seconde vie. L'œuvre présentée ici, faite de terre ramassée à Porto Novo, de bouse de vache, et représentant les fameux taxi-mobylettes Zémidjians (qui signifie «emmène-moi vite»), conduits initialement par des étudiants habillés de blouse jaunes ou bleues, qui circulent à Cotonou et Porto Novo est à sa manière également la composition d'éléments récupérés, chacun rappelant fortement l'appartenance de l'artiste à son pays.

77

#### **Romuald HAZOUME (né en 1962) Zémidjan, 1994**

Encre, terre de Porto Novo et bouse de vache sur toile de coton signée et datée en bas à droite 101 x 130 cm

#### **Provenance**

Collection particulière, Paris

3 000/4 000 €



**Aboudia (Cote d'Ivoire, 1983)**

Abdoulaye Diarrasouba dit Aboudia est né en 1983 en Côte d'Ivoire. Il obtient en 2005 son diplôme à l'institut des arts d'Abidjan. En 2011, alors que le conflit politico-militaire dégénère en siège à Abidjan, Aboudia réalise des toiles puissantes, dans lesquelles son geste nerveux et les couleurs vives reflètent l'intensité de la tension palpable dans la ville, où son studio est établi. Ce style très reconnaissable devient sa marque de fabrique. Aboudia travaille désormais entre Brooklyn, Paris et Abidjan, et ses toiles sont collectionnées dans le monde entier.



78

78

- **ABOUDIA (né en 1983)**

**Sans titre**

Acrylique et collage sur toile signée vers le centre  
180 x 150 cm

**Provenance**

Collection particulière, Paris

8 000/12 000 €

79

- **ABOUDIA (né en 1983)**

**Sans titre**

Acrylique sur toile signée vers la gauche  
120 x 80 cm

**Provenance**

Collection particulière, Paris

5 000/8 000 €



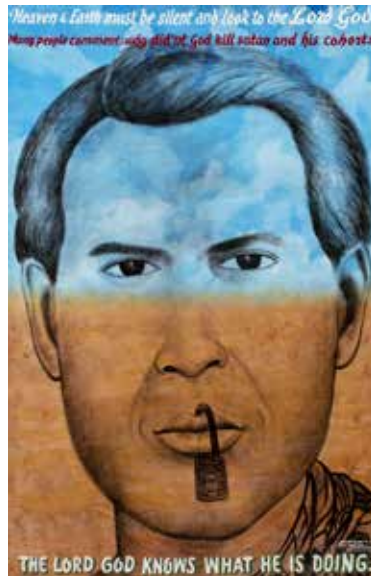
79

**Almighty God (Ghana, 1950)**

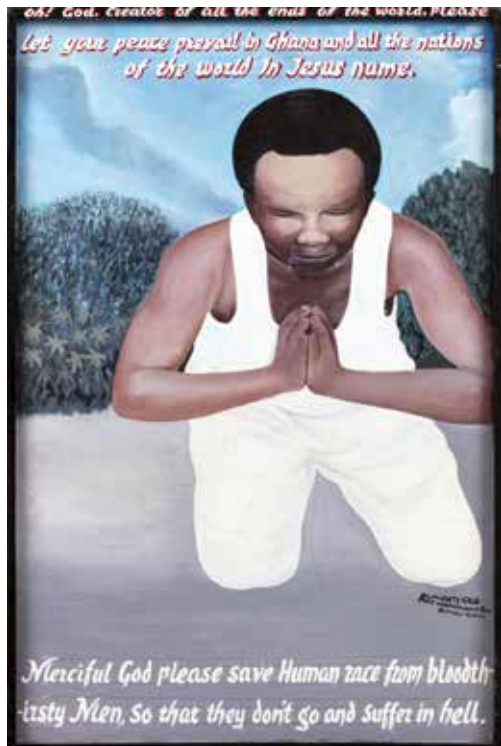
Autodidacte, Almighty apprend dès l'âge de quinze ans l'art de la peinture et de la calligraphie. Dans les années 1980, il choisit d'ouvrir son atelier en plein air et en prise direct avec la ville à la Suame Junction, où il puise ses sujets et ses modèles. S'investissant d'une sorte de « responsabilité morale » que son art permet de décliner, Kwame Akoto dépasse son simple métier et placarde face à la cité d'immenses contreplaqués où il peint à partir de scènes fortes et caricaturales les dangers de la vie moderne : le risque automobile, le sida, l'adultère, le tabac, etc. Son atelier est le plus important de Kumasi et le plus célèbre d'une puissante école de peintres d'enseignes émanant directement du « Magasin », 18 hectares aux portes de Kumasi entièrement consacrés à la mécanique. Parmi les 60 000 personnes qui y travaillent, 1500 peintres – dont la tâche essentielle est la calligraphie sur carrosserie – signalent leurs officines en clouant sur des échafaudages de grands panneaux en contreplaqué peints à l'acrylique sur lesquels sont représentés les plus grands héros de l'Afrique. Depuis plusieurs années, Almighty se concentre de plus en plus sur ce qu'il appelle la « créativité » en illustrant des scènes proverbiales et des idées où se mêlent Dieu et les humains dans des rapports allégoriques.



80



81



82



83

80

(Kwame Akoto dit) **ALMIGHTY GOD**  
(né en 1950)

**Death is inevitable**

Acrylique sur toile signée en bas à droite  
135 x 101 cm

**Provenance**

Collection particulière, Paris

1 000/1 500 €

81

(Kwame Akoto dit) **ALMIGHTY GOD**  
(né en 1950)

**Padlock Man**

Acrylique sur toile signée en bas à droite  
122 x 81 cm

**Provenance**

Collection particulière, Paris

800/1 200 €

82

(Kwame Akoto dit) **ALMIGHTY GOD**  
(né en 1950)

**Kwame Akoto praying**

Acrylique sur contreplaqué signé en bas à droite  
121,5 x 80 cm

**Provenance**

Collection particulière, Paris

800/1 200 €

83

(Kwame Akoto dit) **ALMIGHTY GOD**  
(né en 1950)

**Please dance my doll**

Acrylique sur contreplaqué signé en bas à droite  
115 x 60 cm

**Provenance**

Collection particulière, Paris

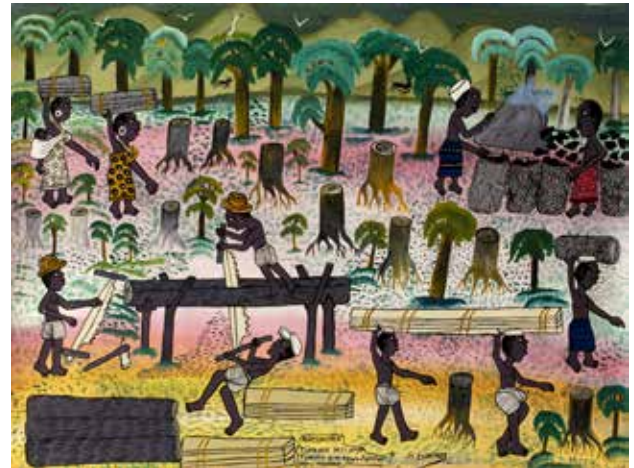
600/800 €

**Mohamed Charinda (Tanzanie, 1947)**

Charinda apprend sa technique auprès de Hashim Mruta, artiste de la première génération des peintres Tingatinga, et commence à peindre à son tour en 1975. Les scènes de village et de vie quotidienne qu'il réalise portent une narration et un message éducatif.



84



85

84

**Mohammed CHARINDA (né en 1947)**

***Rushwa adui wa haki***

Acrylique sur toile signée et titrée en bas à droite  
74,5 x 98,5 cm

**Provenance**

Collection particulière, Belgique

700/900 €

85

**Mohammed CHARINDA (né en 1947)**

***Tusikate miti ovyo tuogope nchi kuwa jangwa mito ukukauka***

Acrylique sur toile signée et titrée en bas  
74,5 x 98,5 cm

**Provenance**

Collection particulière, Belgique

700/900 €



86

86

**Mohammed CHARINDA (né en 1947)**

***Sans titre***

Acrylique sur toile  
74,5 x 98,5 cm

**Provenance**

Collection particulière, Belgique

700/900 €

87

**Mohammed CHARINDA (né en 1947)**

***Tusiwe alubino***

Acrylique sur toile signée et titrée en bas à gauche  
74,5 x 98,5 cm

**Provenance**

Collection particulière, Belgique

700/900 €



87



**Georges Lilanga (Tanzanie, 1934-2005)**

L'art de Lilanga se situe à la croisée de la mythologie makonde et des préoccupations terrestres de ses contemporains. Il use de la «figure» des «Shetanis» et des «Majini», les esprits du culte ancestral des Makonde, parfois féroces, le plus souvent comiques pour s'exprimer. Peintre et sculpteur, Lilanga a ainsi créé des figures caricaturales hybrides dont la morphologie combine des caractéristiques humaines et animales et les agence dans un espace richement coloré.

88

**George LILANGA (1934-2005)**

***Daktam aktam wa meno***

Acrylique sur toile signée en bas à droite, titrée au dos  
99 x 148 cm

**Provenance**

Collection particulière, Italie

800/1 000 €

88



89

89

**George LILANGA (1934-2005)**

***Husinione Rangi Kubabirika Tumerzaciwa Tumbo Moja***

Acrylique sur toile signée en bas à droite  
79 x 100 cm

**Provenance**

Collection particulière, Paris

700/900 €

90

**Epaphrodite BINAMUNGU (né en 1954)**

***Foule, 2014***

Huile sur toile signée et datée en bas à gauche  
72 x 41 cm

**Provenance**

Collection particulière, Paris

600/800 €



90

**Epaphrodite Binamungu (Butare, Rwanda, 1954)**

L'artiste vit et travaille à Kigali où il a fondé le centre d'art Inganzo Arts Gallery. Ses compositions colorées relatent la vie locale du Rwanda. Il a été exposé en 1973 au Congo, puis en Europe, aux Etats Unis et en Chine, et ses œuvres sont présentes dans les collections publiques rwandaises.

**Ndoye Douts (Sénégal, 1973)**

Mohamadou Ndoye, dit «Ndoye Douts», est un artiste plasticien sénégalais contemporain. Il fait partie de la troisième génération de l'«École de Dakar». L'univers chaotique des villes est sa principale source d'inspiration. Son univers est un dédale de ruelles désordonnées, où circulent des véhicules improbables. Du linge sèche sur les fils, les antennes de télévision griffent le ciel, des numéros de téléphone lancent des appels sans réponse. Les habitations s'enchevêtrent, amas des débris du monde et de ses misères, carton, tôle ondulée, parpaings mal équarris, cases en torchis, rien ne manque pour illustrer l'ingéniosité de l'homme de nos cités sans âmes.



91



92



93

91

**Ndoye DOUTS (né en 1973)  
Sans titre, 2010**

Encre et pastel sur papier signé et daté en bas à droite  
50 x 70 cm

**Provenance**

Collection particulière, Paris

1 000/2 000 €

92

**Ndoye DOUTS (né en 1973)  
La Médina, 2018**

Acrylique et collage de papier et carton sur toile  
signée et datée en bas à droite  
100 x 100 cm

**Provenance**

Collection particulière, Paris

2 500/3 500 €

93

**Ndoye DOUTS (né en 1973)  
Confrontation, 2019**

Acrylique sur toile signée et datée en bas à droite  
129,5 x 97 cm

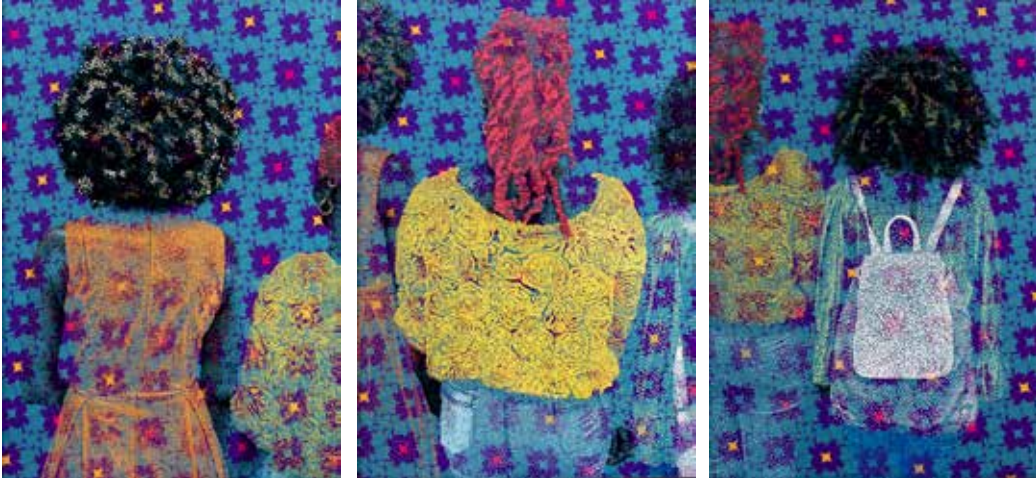
**Provenance**

Collection particulière, Paris

3 000/4 000 €

**Evans Mbugua (Nairobi, 1979)**

Peintre, plasticien et designer, Evans Mbugua est né à Nairobi en 1979, et vit à Paris. Dans les villes modernes et cosmopolites qui se caractérisent par le métissage culturel de différents peuples, l'humain reste au centre de sa démarche artistique. Il peint, photographie et filme l'espoir, la joie de vivre, l'amour, le plaisir, le partage, la présence, le cri, la fierté, le silence, les émotions, le temps, l'avenir... Il met en scène sa vie, celle de ses amis, d'inconnus et de moins inconnus. Ainsi la diversité nourrit sa curiosité envers le monde. Dans ses travaux récents, il porte un regard sur nos identités et leur faces cachées. Il privilégie le portrait pour célébrer ses personnages. Evans utilise le verre et le plexiglass pour sublimer ses sujets par la brillance et les reflets, tout en soulignant la fragilité humaine. Souvent présents dans ses œuvres, les pictogrammes représentent notre environnement urbain qui façonne, rythme notre vie et devient son terrain de jeu.



94



95



96

94

-  
**Evans MBUGUA (né en 1979)**  
**Together (3), 2017**

Acrylique sur plexiglas et impression numérique sur papier, triptyque  
69 x 49 cm (chaque élément)

**Provenance**

Collection particulière, Paris

5 000/6 000 €

95

-  
**Evans MBUGUA (né en 1979)**  
**Summer break, 2018**

Acrylique sur plexiglas et impression numérique sur papier signé et daté en bas à droite  
80 x 60 cm

**Provenance**

Collection particulière, Paris

4 000/4 500 €

96

-  
**Evans MBUGUA (né en 1979)**  
**Re-dial, 2018**

Acrylique sur plexiglas et impression numérique sur papier signé et daté en bas à droite  
99 x 99 cm

**Provenance**

Collection particulière, Paris

6 000/8 000 €

**Mustapha Baidi Oumarou  
(Cameroun, 1977)**

Mustapha commence sa carrière artistique en travaillant dans un atelier de sérigraphie. Poussé par son entourage, il se tourne ensuite vers la peinture, et réalise ses premières œuvres en autodidacte puis intègre le club des arts plastiques de l'université de Maroua. Sa pratique évoluant, il prend peu à peu de la distance avec l'académisme et réalise des œuvres plus sensibles, où les végétaux remplacent les visages. Ses représentations optimistes, colorées, cherchent à intégrer de la poésie dans un univers difficile.



97



98



99



100

97

**Mustapha BAIDI OUMAROU  
(né en 1977)**  
**Main dans la main, 2018**

Acrylique sur toile signée et datée  
en bas à droite  
109 x 63 cm

**Provenance**  
Collection particulière, Paris

2 000/3 000 €

98

**Mustapha BAIDI OUMAROU  
(né en 1977)**  
**Femme assise, 2018**

Acrylique sur toile signée et datée  
en bas à droite  
109 x 63 cm

**Provenance**  
Collection particulière, Paris

2 000/3 000 €

99

**Mustafa ASMAH (né en 1962)**  
**Sans titre**

Stylo bille sur papier signé en bas  
à droite  
25 x 32,5 cm

**Provenance**  
Collection particulière, Paris

300/400 €

100

**Mustafa ASMAH (né en 1962)**  
**Sans titre**

Stylo bille sur papier signé en bas  
à droite  
25 x 32,5 cm

**Provenance**  
Collection particulière, Paris

300/400 €



101

**Collin Sekajugo (Masaka, 1980)**

Né à Masaka, en Ouganda, Collin Sekajugo, après des voyages d'étude artistique dans plus de 15 pays du monde, est rentré au Rwanda au début de 2007 avec la mission d'«utiliser l'art pour changer de vie». Pendant près d'une décennie, ces mots sont devenus plus qu'un credo pour l'artiste autodidacte, qui s'est consacré à la création et à la direction du premier centre d'art contemporain au Rwanda, Ivuka Arts. Organisation artistique ambitieuse, Ivuka est engagée depuis six ans dans la création d'une communauté à travers les arts en offrant aux jeunes artistes prometteurs les compétences, la plate-forme et la visibilité nécessaires pour qu'ils puissent s'épanouir en tant que nouvelle génération d'entrepreneurs et d'ambassadeurs culturels au Rwanda.

**101**

**Collin SEKAJUGO (né en 1980)**  
**The Past, 2019**

Acrylique et collage sur toile  
102 x 102 cm

**Provenance**

Collection particulière, Paris

**2 000/3 000 €**

**102**

**Collin SEKAJUGO (né en 1980)**  
**Street survivor**

Acrylique et collage sur toile  
96 x 137 cm

**Provenance**

Collection particulière, Paris

**2 500/3 500 €**



102



103

**103**

**Joseph EZE (né en 1979)**  
**The Chafu series, Tribal Gucci, 2016**

Acrylique sur toile signée, datée et titrée au dos  
58 x 58 cm

**Provenance**

Collection particulière, Paris

**500/600 €**

**Joseph Eze (NIGERIA, 1979)**

Joseph Eze obtient un diplôme à l'Université du Nigeria, Nsukka, en 2001. Dans ses travaux, l'artiste explore la relation entre la tradition nigérienne et la culture contemporaine. L'inclusion de journaux, de logos de grandes marques, l'utilisation de motifs traditionnels, sont pour Joseph Eze une manière d'explorer les contradictions d'une société nigérienne très inégalitaire.



**Bruce Clarke (Londres, 1959)**

Né de parents originaires d'Afrique du Sud, Bruce a été naturellement sensibilisé très tôt aux questions d'exclusion et d'apartheid. Ses études aux Beaux-Arts de l'Université de Leeds lui ont permis d'aborder les problématiques de l'image, du langage, du réel. Il participe à de nombreuses expositions individuelles et collectives dont les thèmes tournent autour des problématiques de l'exploitation, de l'esclavage, des rapports de domination, des identités culturelles et de leurs histoires complexes et douloureuses. Son travail plastique, construit sur une saisissante technique mixte de peinture, de collages, d'insertions de photos ou de documents se veut toujours au service de l'histoire contemporaine, de l'écriture et de la transmission de cette histoire.



104

104

**Bruce CLARKE (né en 1959)**  
**Baisse la garde, 2017**

Aquarelle et collage sur papier signé et daté en bas à gauche  
53 x 37,5 cm

**Provenance**

Collection particulière, Paris

1 500/2 000 €

105

**Bruce CLARKE (né en 1959)**  
**Fighting Back, 2017**

Acrylique et collage sur toile signée et datée en bas  
119,5 x 119,5 cm

**Provenance**

Collection particulière, Paris

6 000/7 000 €

106

**Bruce CLARKE (né en 1959)**  
**A qui la faute?, 2017**

Acrylique et collage sur toile signée et datée en bas à droite  
89 x 116 cm

**Provenance**

Collection particulière, Paris

5 000/6 000 €



105



106



107

**Christophe Sawadogo (Tikaré, 1972)**

Christophe Sawadogo a suivi des cours d'arts et de communication à l'Université de Ouagadougou de 1992 à 1997 puis effectué une formation de critique d'art à l'Université de Dakar en 1999. La théorie ne le satisfaisant pas, il est progressivement passé à la pratique pour s'adonner pleinement à la peinture. La passion de l'écriture ne l'a jamais abandonné et cet artiste épris de mots, de poésie et de calligraphie n'a cessé de parsemer son œuvre picturale de phrases, de fragments, de lettres. Sur ses toiles, la fluidité aérienne de l'encre côtoie d'épaisses couches de peinture, où les formes abstraites affrontent des personnages énigmatiques, le tout accompagné d'écritures sibyllines. Des personnages apparaissent tout en fragile finesse et se fondent dans leur environnement.

107

-  
**Christophe SAWADOGO (né en 1972)**  
**Le Collectionneur, 2019**  
 Encre et terre sur papier signé et daté en  
 bas à droite, marouflé sur toile  
 77,5 x 98 cm

**Provenance**  
 Collection particulière, Paris

**1 500/2 500 €**

108

-  
**Christophe SAWADOGO (né en 1972)**  
**L'enfant, 2018**  
 Pigments et terre sur papier signé et daté  
 en bas à droite, marouflé sur toile  
 121,5 x 98 cm

**Provenance**  
 Collection particulière, Paris

**2 000/3 000 €**



108



110

**Tchif (Cotonou, 1973)**

Francis Tchakpe, dit « Tchif » est un des artistes incontournables de la scène contemporaine africaine internationale. Inépuisable et cyclique, Tchif Tchiakpe exprime sa puissance et inscrit sur ses toiles les lignes stratifiées, des passages successifs sur Terre. L'énigme de la vie est décrite au travers de symboles discrets, inventés, chiffres imaginaires cryptogrammes, ombres, formes diluées, d'animaux grouillants, « margouillats », substances résiduelles, pigments.

109

-  
**TCHIF (né en 1973)**  
**Survол, 2016**  
 Acrylique et collage de cordes sur toile  
 signée et datée en bas  
 109,5 x 90 cm

**Provenance**  
 Collection particulière, Paris

**1 500/2 000 €**

110

-  
**TCHIF (né en 1973)**  
**Terre jaune, 2017**  
 Acrylique sur toile  
 180 x 180 cm

**Provenance**  
 Collection particulière, Paris

**3 500/4 500 €**



109

**Cherif Thiam (Louga, Sénégal, 1951)**

Cherif Thiam est une figure parmi les artistes qui ont participé au renouveau artistique sénégalais à l'aube de l'Indépendance du pays. Il fit notamment partie des artistes sélectionnés pour le premier festival des arts de Dakar en 1973.

111

**Cherif THIAM (né en 1951)**

**Sans titre, 2017**

Feutre et gouache sur papier signé et daté en haut à gauche  
33 x 48 cm

**Provenance**

Collection particulière, Paris

300/400 €



111



112

112

**Cherif THIAM (né en 1951)**

**Inquiétude, 2017**

Encre et feutre sur papier signé et daté en bas à droite, titré au dos  
48 x 33 cm

**Provenance**

Collection particulière, Paris

300/400 €



**Johnson Weree (Libéria, 1970)**

Les portraits de Johnson Weree sont la représentation d'un peuple imaginaire de personnages dont les proportions ne respectent pas les limites qu'imposent l'art du portrait traditionnel. Sans foyer ni studio, l'artiste réfugié aux Pays-Bas depuis plus de 10 ans produit un Œuvre à son image : itinérant. Entre la réminiscence des motifs de son Libéria d'origine, et ses aspirations de stylistes, l'art de Johnson Weree se trouve à la frontière entre deux temps de sa vie, et deux continents.

113

**Johnson WEREE (né en 1970)**

**Couple (2), 2015**

Encre et crayon sur papier, diptyque signé en bas à droite de chaque élément  
50 x 35 cm (chaque papier)

**Provenance**

Collection particulière, Paris

3 000/4 000 €

**Soly Cissé (Sénégal, 1969)**

Soly Cissé est dessinateur, peintre et sculpteur de formation. Campé dans la solidité du trait, de la figure, il impose avec ses œuvres une présence massive et inquiétante comme une menace, une accusation des « laissés pour compte de l'ordre mondial ». Soly refuse l'imitation et abhorre l'illustration. Chaque œuvre est créée. Chaque travail donne naissance à un nouveau monde, de nouvelles créatures ni pleinement humaine ni pleinement animale ni complètement légendaire.

Ses œuvres ont notamment été accueillies dans l'exposition itinérante « Africa Remix » (Düsseldorf, Londres, Paris, Tokyo). Le talent de Soly Cissé a retenu l'attention des critiques d'art qui considèrent le plasticien comme un artiste majeur.



114

**Soly CISSE (né en 1969)**  
**Rituel, 2013**

Acrylique sur toile signée et datée en bas à droite  
146,5 x 99 cm

**Provenance**  
Collection particulière, Paris

3 000/5 000 €



115

**Soly CISSE (né en 1969)**  
**Resist, 2011**

Acrylique sur toile signée et datée en bas à droite  
150 x 100 cm

**Provenance**  
Collection particulière, Italie

3 000/5 000 €



116

-  
**Soly CISSE (né en 1969)**  
**Sans titre**

Acrylique sur toile signée  
 et datée en bas à droite  
 150 x 150 cm

**Provenance**

Collection particulière,  
 Paris

**4 000/6 000 €**

116

117

-  
**Soly CISSE (né en 1969)**  
**Les Dépendants, 2015**

Acrylique, collage et pastel  
 sur papier signé et daté en  
 bas à droite  
 39,5 x 29,5 cm

**Provenance**

Collection particulière,  
 Paris

**1 500/2 000 €**



118

-  
**Soly CISSE (né en 1969)**  
**Le Monde Perdu, 2005**

Fusain sur papier signé et  
 daté en bas à droite  
 38,5 x 52,5 cm

**Provenance**

Collection particulière,  
 Paris

**1 000/1 500 €**



118

117

**Monou Désiré Koffi (Cote d'Ivoire, 1994)**

Mounou Désiré Koffi a depuis toujours un chemin tout tracé dans le monde de l'art. Passionné de dessin depuis sa tendre enfance, sa vocation s'affirme très tôt lorsqu'il gagne un concours alors qu'il n'est encore qu'à l'école primaire. Son orientation scolaire est donc toute trouvée. Après un baccalauréat artistique au Lycée d'enseignement artistique (LEA) d'Abidjan où il sort major de sa promotion, il intègre les Beaux-Arts de la même ville pour y décrocher une licence. L'artiste réalise un heureux mariage entre l'impressionnisme et l'art figuratif. Il affirme son propre style en poussant les limites de la peinture avec une touche aussi séduisante qu'imprévisible. C'est que l'artiste a décidé de donner une seconde vie aux téléphones portables usagés. Alors il utilise les claviers et les écrans pour dessiner des silhouettes humaines, qu'il insère dans des décors urbains réalistes et hauts en couleurs. La démarche résolument écologique n'en est pas moins esthétique ; offrant des reliefs originaux et un regard tout à fait plaisant sur les rues de Dakar ou du quartier commercial d'Adjamé à Abidjan.



119

**Mounou Désiré KOFFI (né en 1994)**  
*Sans titre, 2019*

Acrylique et collage de claviers de téléphone sur toile signée  
et datée en bas à droite  
100 x 100 cm

**Provenance**  
Collection particulière, Paris

**2 000/3 000 €**

120

**Amadou SANOGO (né en 1977)**  
*Sans titre, 2017*

Acrylique sur papier signé et daté en bas à droite  
97,5 x 67,5 cm

**Provenance**  
Collection particulière, Paris

**2 500/3 000 €**

**Amadou Sanogo (Mali, 1977)**

Né au Mali, il effectue sa formation à l'Institut National des Arts de Bamako, mais s'affranchissant rapidement des contraintes d'une pratique trop académique à son goût de la peinture, travaille comme un autodidacte, se plaisant à composer des toiles faites de grands aplats de couleurs vives et de motifs faussement naïfs. Son travail est un regard sur la tension entre tradition et modernité dans la société malienne en illustrant des événements récents, des proverbes locaux, des expériences de vie.



121

**Amadou SANOGO (né en 1977)**  
**Sans titre, 2015**

Acrylique sur toile signée et datée en bas à droite  
157 x 126 cm

**Provenance**

Collection particulière, Paris

4 000/5 000 €



122

**Amadou SANOGO (né en 1977)**  
**Sans titre**

Acrylique sur toile signée en bas à droite  
157 x 126 cm

**Provenance**

Collection particulière, Paris

4 000/5 000 €



124

124

-  
**Rahim ISSAKA (né en 1988)**

**Sans titre**

Encre, feutre et pastel sur papier signé en bas à droite  
65 x 100 cm

**Provenance**

Collection particulière, Paris

1 200/1 500 €

125

-  
**Rahim ISSAKA (né en 1988)**

**Sans titre**

Encre et feutre sur papier signé en bas à droite  
65 x 100 cm

**Provenance**

Collection particulière, Paris

1 200/1 500 €



125



126

**Meek Gichugu (Kenya, 1968)**

Le Village de Ngecha, village natal de John Mburu Njenga dit Meek Gichugu est aussi connu sous le nom du «Village des peintres» depuis le début des années 1990 et la création d'une association d'artistes locaux. C'est cette atmosphère qui inspira très tôt la pratique de Meek. L'univers de l'artiste est fait de représentations surréalistes, de fruits exotiques, d'animaux étranges et de symboles sexuels plus ou moins explicites.

126

-  
**John Mburu NJENGA dit Meek GICHUGU**

**(né en 1968)**

**War, 2004**

Huile sur toile signée et datée en bas à droite  
90 x 120 cm

**Provenance**

Collection particulière, Paris

500/600 €



**Mamadou Cissé (Sénégal, 1960)**

Autodidacte, Mamadou Cissé arrive en France à 18 ans. Il y exerce différents corps de métiers tout en pratiquant le dessin. A partir de 2001, il prend les fonctions d'agent de sécurité. Ce changement en amène un autre dans sa pratique du dessin : il entreprend de représenter des ensembles urbains vus du ciel. Ses veilles nocturnes lui permettent de réaliser des ensembles kaléidoscopiques soignés, des mégalo-poles de plus en plus précises, à l'aide du crayon, du stylo bille et du feutre. Ces vues témoignent du souci qu'a Mamadou Cissé de vouloir «faire vivre tout le monde» dans de grands projets architecturaux imaginés dans un savant jeu de perspectives.

Cet artiste-urbaniste utopiste imagine des environnements architecturaux aux murs colorés afin d'apporter joie et gaieté aux habitants. Il peuple ses villes d'immeubles aux multiples fenêtres, de gratte-ciels le long desquels glissent axes autoroutiers et ports fluviaux. Notre regard doit aller au-delà de ce foisonnement et pénétrer dans le réseau des rues afin de comprendre les principes d'organisation urbanistique qui régissent le travail de l'artiste. Grand voyageur, ses vues de New-York, Paris, Moscou, Le Caire, Londres, etc. sont autant d'hommages à la vie moderne qu'il expose régulièrement depuis 2010.



127

127

**Mamadou CISSÉ (né en 1960)**  
**Megalopolis, 2017**

Feutre et encre sur papier signé  
et daté en bas à droite  
29,5 x 42 cm

**Provenance**

Collection particulière, Paris

2 000/3 000 €

128

**Mamadou CISSÉ (né en 1960)**  
**Sans titre, 2014**

Feutre et encre sur papier signé  
et daté en haut à droite  
39 x 39 cm

**Provenance**

Collection particulière, Paris

2 000/3 000 €



128



129

**Armand Boua (Abidjan, 1978)**

Diplômé de l'École Nationale des Beaux-Arts de Côte d'Ivoire, du Centre Technique des arts appliqués, de l'Institut de formation Sainte Marie et du Musée des civilisations, Armand Boua vit et travaille à Abidjan. Son travail est un hommage à sa ville et ses habitants, tant par la technique employée, du goudron et de l'acrylique sur des matériaux de récupération, que par les sujets, personnages que semblent avoir été arrachés à la vie quotidienne bouillonnante de la grande ville. Armand Boua applique chaque couche de peinture puis l'arrache par morceaux, brouillant les limites entre l'abstraction et la figuration.



130

129

**Armand BOUA (né en 1978)**  
**Sans titre, 2017**

Acrylique sur carton signé en bas à droite et daté au dos  
93 x 101 cm

**Provenance**  
Collection particulière, Italie

**2 500/3 500 €**

130

**Armand BOUA (né en 1978)**  
**Sans titre, 2013**

Acrylique, goudron et collage sur carton, signé en bas à gauche, marouflé sur toile contresignée et datée au dos  
100 x 81 cm

**Provenance**  
Collection particulière, Paris

**2 500/3 000 €**

**Yeanzi (Cote d'Ivoire, 1988)**

Yeanzi se forme à l'École nationale des Beaux Arts d'Abidjan d'où il sort major de promo en 2012. Sa pratique est mixte, il utilise la peinture, le collage, le plastique fondu pour faire émerger de la toile des personnages, dont il préalablement collecté les histoires. Ces arrangements de matières, de matériaux récupérés et de traits sur la toile composent un portrait, chaque fois différent, révélateur pour l'artiste de la personnalité de ses sujets.

**131**

**YEANZI (né en 1988)**

**Sans titre, 2018**

Acrylique sur toile signée et datée au dos  
90 x 90 cm

**Provenance**

Collection particulière, Paris

**4 000/6 000 €**



131

**Mohamed Diabagate (Mali, 1987)**

Après son diplôme à l'Institut National des Arts de Bamako et son intégration au Conservatoire Balla Fasséké Kouyaté, Mohamed Diabagate développe une pratique qui lui est propre, faite de collages de de tissus colorés sur toile, fond sur lequel il représente l'Homme, comme isolé. Ses formats de grande taille invitent le spectateur à entrer avec lui dans l'œuvre et accompagner ces figures qui semblent avoir des difficultés à trouver leur place. La portée philosophique des œuvres de Diabagate a été remarquée et ont permis à l'artiste de voir ses œuvres exposées en Europe comme en Afrique, et de faire partie de grandes collections.

**132**

**Mohames DIABAGATE (né en 1987)**

**Peulhs**

Encre et collage de bandelettes de tissu  
sur toile  
150 x 148 cm

**Provenance**

Collection particulière, Paris

**1 000/2 000 €**



132



**Alaye Kene Ato**  
(Mali, vers 1967)

Alaye Antemelou Kene Teme, dit Alaye Kene Atô, est un dessinateur malien dogon né vers 1967. En 1987, il est amputé de sa main gauche par l'explosion de son fusil lors d'une cérémonie funéraire. Il se met alors à dessiner au feutre. Ses dessins, systématiquement au feutre et sur des feuilles de format A4, portent l'empreinte de la violence de son accident et de l'animisme dogon.

133

**Alaye KENE ATO (né en 1967)**  
**Sans titre**

Feutre sur papier signé en bas  
50 x 65 cm

**Provenance**

Collection particulière, Paris

800/1 200 €



134

**Alaye KENE ATO (né en 1967)**  
**Sans titre**

Feutre sur papier signé en bas  
65 x 50 cm

**Provenance**

Collection particulière, Paris

800/1 200 €

# MILLON

Maison de ventes aux enchères depuis 1925

## POST WAR & ART CONTEMPORAIN

*Vente en préparation*

**Novembre 2019**



André MARFAING (1925-1987)



ERRÓ (né en 1932)

**Pour toutes vos demandes d'estimations,  
veuillez contacter**

### Spécialiste

—  
Brune Dumoncel d'Argence  
Tél : +33 (0)1 47 27 15 92  
bdumoncel@millon.com

### Millon Trocadéro

—  
5 avenue d'Eylau  
75116 Paris  
Service voiturier

[www.millon.com](http://www.millon.com)

# MILLON

## ART MODERNE

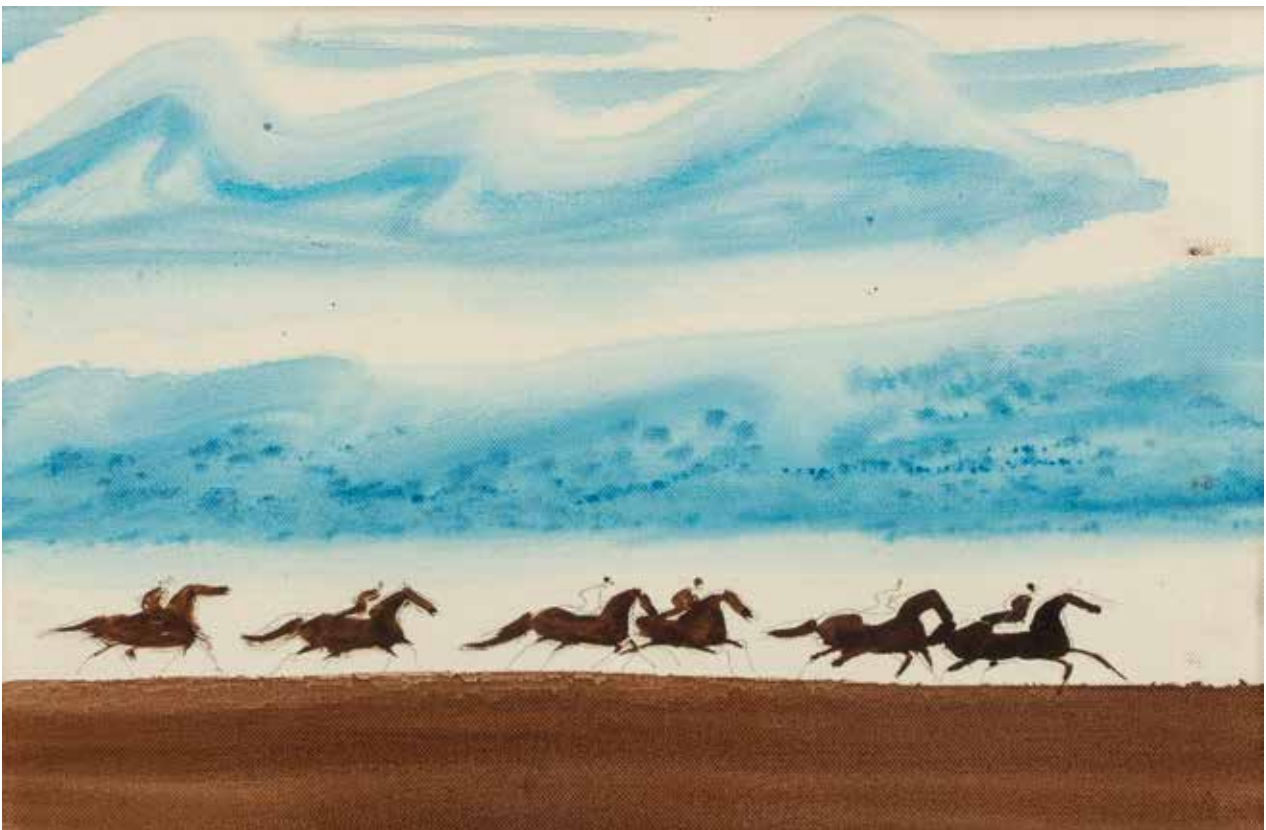
Prochains rendez-vous et ventes en préparation

**13 septembre 2019**

Petites œuvres  
de grands Maîtres

**20 novembre 2019**

Art Moderne  
& École de Paris



**Pour toute demande d'estimation veuillez contacter**

**Alix Casciello**

—  
Tel +33 (0)1 47 27 76 72  
artmoderne@millon.com

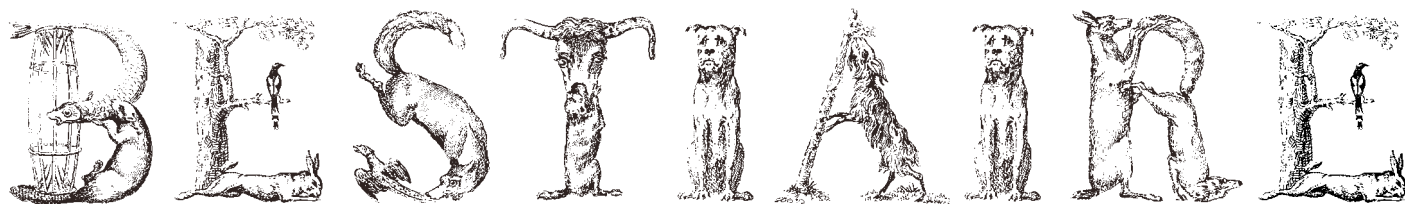
**Cécile Ritzenthaler**

—  
Expert  
Tel +33 (0)6 85 07 00 36

Retrouvez l'ensemble  
de nos ventes sur  
[www.millon.com](http://www.millon.com)

# MILLON

Maison de ventes aux enchères



Vente  
en préparation

Mars 2020

Pour inclure des lots  
contactez  
Antonio Casciello  
01 47 27 56 57  
casciello@millon.com



MILLON Trocadéro

—  
5 avenue d'Eylau  
75116 Paris  
Service voiturier

[www.millon.com](http://www.millon.com)

# Conditions de vente

Dans le cadre de nos activités de ventes aux enchères, notre maison de ventes est amenée à collecter des données à caractère personnel concernant le vendeur et l'acheteur. Ces derniers disposent dès lors d'un droit d'accès, de rectification et d'opposition sur leurs données personnelles en s'adressant directement à notre maison de ventes. Notre OVV pourra utiliser ces données à caractère personnel afin de satisfaire à ses obligations légales, et, sauf opposition des personnes concernées, aux fins d'exercice de son activité (notamment, des opérations commerciales et de marketing). Ces données pourront également être communiquées aux autorités compétentes dès lors que la réglementation l'impose.

Les conditions générales de ventes et tout ce qui s'y rapporte sont régies uniquement par le droit français. Les acheteurs ou les mandataires de ceux-ci acceptent que toute action judiciaire relève de la compétence exclusive des tribunaux français (Paris). Les diverses dispositions des conditions générales de ventes sont indépendantes les unes des autres. La nullité de l'une quelconque de ces dispositions n'affecte pas l'applicabilité des autres. Le fait de participer à la présente vente aux enchères publiques implique que tous les acheteurs ou leurs mandataires, acceptent et adhèrent à toutes les conditions ci-après énoncées. La vente est faite au comptant (Art. 1650 du Code Civil) et conduite en euros. Un système de conversion de devises pourra être mis en place lors de la vente. Les contre-valeurs en devises des enchères portées dans la salle en euros sont fournies à titre indicatif.

## DÉFINITIONS ET GARANTIES

Les indications figurant au catalogue sont établies par MILLON & Associés et les experts indépendants mentionnés au catalogue, sous réserve des rectifications, notifications et déclarations annoncées au moment de la présentation du lot et portées au procès-verbal de la vente. Les dimensions, couleurs des reproductions et informations sur l'état de l'objet sont fournies à titre indicatif. Toutes les indications relatives à un incident, un accident, une restauration ou une mesure conservatoire affectant un lot sont communiquées afin de faciliter son inspection par l'acheteur potentiel et restent soumises à l'entière appréciation de ce dernier. Cela signifie que tous les lots sont vendus dans l'état où ils se trouvent au moment précis de leur adjudication avec leurs possibles défauts et imperfections. Aucune réclamation ne sera admise une fois l'adjudication prononcée, une exposition préalable ayant permis aux acquéreurs l'examen des œuvres présentées. Pour les lots dont le montant de l'estimation basse dépasse 2 000 euros figurant dans le catalogue de vente, un rapport de condition sur l'état de conservation des lots pourra être communiqué gracieusement sur demande. Les informations y figurant sont fournies à titre indicatif uniquement. Celles-ci ne sauraient engager en aucune manière la responsabilité de MILLON & Associés et des experts. En cas de contestation au moment des adjudications, c'est à-dire s'il est établi que deux ou plusieurs enchérisseurs ont simultanément porté une enchère équivalente, soit à haute voix, soit par signe et réclament en même temps le lot après le prononcé du mot adjugé, ledit lot sera remis en adjudication au prix proposé par les enchérisseurs et tout le public présent sera admis à enchérir de nouveau.

Les lots signalés par ° contiennent des spécimens en ivoire d'Elephantidae spp, antérieur au 1 juin 1947 et de ce fait conformément à la règle du 9 décembre 1996 en son art 2/W mc. Pour une sortie de l'UE, un CITES de réexport sera nécessaire celui-ci, étant à la charge du futur acquéreur.

Les lots précédés d'un « J » feront l'objet d'un procès-verbal judiciaire aux frais acheteurs légaux de 12% HT, soit 14,40% TTC.

## ORDRES D'ACHAT ET ENCHÈRES PAR TELEPHONE

La prise en compte et l'exécution des ordres d'achat et enchères par téléphone est un service gracieux rendu par MILLON & Associés. Millon & Associés s'efforcera d'exécuter les ordres d'enchérir qui lui seront transmis par écrit jusque 2 h avant la vente. Le défaut d'exécution d'un ordre d'achat ou toute erreur ou omission à l'occasion de l'exécution de tels ordres n'engagera pas la responsabilité de Millon & Associés. Par ailleurs, notre société n'assumera aucune responsabilité si dans le cadre d'enchères par téléphone, la liaison téléphonique est interrompue, n'est pas établie ou tardive. Bien que MILLON soit prêt à enregistrer les demandes d'ordres téléphoniques ou plus tard jusqu'à la fin des horaires d'exposition, elle n'assumera aucune responsabilité en cas d'inexécution au titre d'erreurs ou d'omissions en relation avec les ordres téléphoniques.

## ENCHÈRES LIVE PAR VOIE ELECTRONIQUE :

Millon & Associés ne saurait être tenue pour responsable de l'interruption d'un service Live en cours de vente ou de tout autre dysfonctionnement de nature à empêcher un acheteur d'enchérir via une plateforme technique offrant le service Live. L'interruption d'un service d'enchères Live en cours de vente ne justifie pas nécessairement l'arrêt de la vente aux enchères par le commissaire-priseur.

## FRAIS À LA CHARGE DE L'ACHETEUR

L'acheteur paiera à MILLON & Associés, en sus du prix d'adjudication ou prix au marteau, une commission d'adjudication de : 25% HT soit 30% TTC

Taux de TVA en vigueur 20%  
Prix global = prix d'adjudication (prix au marteau) + commission d'adjudication

## ENLÈVEMENT DES ACHATS, ASSURANCE, MAGASINAGE ET TRANSPORT

MILLON ne remettra les lots vendus à l'adjudicataire qu'après encaissement de l'intégralité du prix global. Il appartient à l'adjudicataire de faire assurer les lots dès leur adjudication puisque dès ce moment, les risques de perte, vol, dégradations ou autres sont sous son entière responsabilité. MILLON & Associés décline toute responsabilité quant aux dommages eux-mêmes ou à la défaillance de l'adjudicataire de couvrir ses risques contre ces dommages. Il est conseillé aux adjudicataires de procéder à un enlèvement rapide de leurs lots.

## RETRAIT DIFFÉRÉ DES ACHATS :

- Droit de délivrance à Drouot : 4,5 € HT par lot, soit 5,40€ TTC  
- Droit de délivrance autres lieux de vente (hors Drouot) : 2,50 € HT par lot, soit 3€ TTC  
Ces droits ne seront pas facturés si le paiement et le retrait sont effectués avant 19h00 le jour de la vente.

## FRAIS DE STOCKAGE :

Stockage au magasinage de Drouot :  
Des frais de stockage courent à compter du lendemain de la vente. Ce service est payant, aux conditions suivantes :  
- Frais de dossier TTC par lot : 5 €  
- Frais de stockage et d'assurance TTC par lot : 1€/jour, les 4 premiers jours ouvrés  
1€/5€/10€/20€/jour, à partir du 5e jour ouvré, selon la nature du lot

Le magasinage n'entraîne pas la responsabilité du Commissaire-priseur ni de l'expert à quelque titre que ce soit. Dès l'adjudication, l'objet sera sous l'entière responsabilité de l'adjudicataire et la S.A.S MILLON décline toute responsabilité quant aux dommages que l'objet pourrait subir, et ce dès l'adjudication prononcée.

## POUR TOUTS RENSEIGNEMENTS :

Drouot Magasinage  
01 48 00 20 18  
magasinage@drouot.com

## STOCKAGE EN NOTRE GARDE-MEUBLE

Les achats bénéficient d'une gratuité de stockage pour les 60 jours suivant la vente.

Passé ce délai, des frais de déstockage, manutention et de mise à disposition seront facturés à l'enlèvement des lots chez ARTSITTING ou dans nos locaux selon la grille tarifaire suivante :

- Stockage :  
10€ HT par lot et par semaine pour un stockage supérieur à 1M3  
7€ HT par lot et par semaine pour un stockage inférieur à 1M3  
4€ HT par lot et par semaine pour un stockage qui « tient dans le creux de la main »

Un stockage longue durée peut être négocié avec nos équipes.

## POUR TOUTS RENSEIGNEMENTS :

Artsitting  
116, Bd Louis Armand, 93330 Neuilly-sur-Seine  
contact@artsitting.com

Aucune livraison ni aucun enlèvement des lots ne pourront intervenir sans le règlement complet des frais de mise à disposition et de stockage.

## IMPORTATION TEMPORAIRE

Les acquéreurs des lots indiqués par \* devront s'acquitter, en sus des frais de vente, de la TVA à l'import (5,5 % du prix d'adjudication, 20% pour les bijoux et montres, les automobiles, les vins et spiritueux et les multiples).

## LA SORTIE DU TERRITOIRE FRANÇAIS

La sortie d'un lot de France peut être sujette à une autorisation administrative.

L'obtention du document concerné ne relève que de la responsabilité du bénéficiaire de l'adjudication du lot visé par cette disposition. Le retard ou le refus de délivrance par l'administration des documents de sortie du territoire, ne justifiera ni l'annulation de la vente, ni un retard de règlement, ni une résolution. Si notre Société est sollicitée par l'acheteur ou son représentant, pour faire ces demandes de sortie du territoire, l'ensemble des frais engagés sera à la charge totale du demandeur. Cette opération ne sera qu'un service rendu par MILLON.

## EXPORTATION APRÈS LA VENTE

La TVA collectée au titre des frais de vente ou celle collectée au titre d'une importation temporaire du lot peut être remboursée à l'adjudicataire dans les délais légaux sur présentation des documents qui justifient l'exportation du lot acheté.

## PRÉEMPTION DE L'ÉTAT FRANÇAIS

L'État français dispose, dans certains cas définis par la loi, d'un droit de préemption des œuvres vendues aux en-

chères publiques. Dans ce cas, l'État français se substitue au dernier enchérisseur sous réserve que la déclaration de réemption formulée par le représentant de l'État dans la salle de vente, soit confirmée dans un délai de quinze jours à compter de la vente. MILLON ne pourra être tenu responsable des décisions de préemptions de l'État français.

## RESPONSABILITÉ DES ENCHÉRISEURS

En portant une enchère sur un lot par une quelconque des modalités de transmission proposées par MILLON, les enchérisseurs assument la responsabilité personnelle de régler le prix d'adjudication et de tous droits ou taxes exigibles. Les enchérisseurs sont réputés agir en leur nom et pour leur propre compte, sauf convention contraire préalable à la vente et passée par écrit avec MILLON. Sous réserve de la décision du commissaire-priseur habilité et sous réserve que l'enchère finale soit supérieure ou égale au prix de réserve, le dernier enchérisseur deviendra l'acheteur, le coup de marteau et le prononcé du mot « adjugé » matérialiseront l'acceptation de la dernière enchère et la formation du contrat de vente entre le vendeur et l'acheteur. Les lots adjugés seront sous l'entière responsabilité de l'adjudicataire

En cas de contestation de la part d'un tiers, MILLON pourra tenir l'enchérisseur pour seul responsable de l'enchère en cause et de son règlement.

## DÉFAUT DE PAIEMENT

Conformément à l'article 14 de la loi n°2000- 6421 du 10 juillet 2000, à défaut de paiement par l'adjudicataire, après mise en demeure restée infructueuse, le bien est remis en vente à la demande du vendeur sur folle enchère de l'adjudicataire défaillant ; si le vendeur ne formule pas cette demande dans un délai d'un mois à compter de l'adjudication, la vente est résolue de plein droit, sans préjudice de dommages et intérêts dus par l'adjudicataire défaillant.

## MILLON SE RÉSERVE LE DROIT DE RÉCLAMER À L'ADJUDICATAIRE DÉFAILLANT :

- Des intérêts au taux légal  
- Le remboursement des coûts supplémentaires engagés par sa défaillance, avec un minimum de 250€.  
- Le paiement du prix d'adjudication ou :

\* la différence entre ce prix et le prix d'adjudication en cas de revente s'il est inférieur, ainsi que les coûts générés pour les nouvelles enchères.

\* la différence entre ce prix et le prix d'adjudication sur folle enchère s'il est inférieur, ainsi que les coûts générés pour les nouvelles enchères.

MILLON se réserve également le droit de procéder à toute compensation avec les sommes dues par l'adjudicataire défaillant ou à encaisser les chèques de caution si, dans les 2 mois après la vente, les bordereaux ne sont toujours pas soldés.

## EXPÉDITION DES ACHATS

Nous informons notre clientèle que MILLON ne prend en charge aucune expédition des biens à l'issue des ventes. Pour toute demande d'envoi, MILLON recommande de faire appel à ses transporteurs partenaires (CONVELIO et THE PACKENGERS) ou à tout autre transporteur au choix de la clientèle. En tout état de cause, l'expédition du lot, la manutention et le magasinage de celui-ci lors du transport n'engagent pas la responsabilité de MILLON.

Si MILLON accepte de s'occuper de l'expédition d'un bien à titre exceptionnel, sa responsabilité ne pourra être mise en cause en cas de perte, de vol ou d'accidents qui reste à la charge de l'acheteur. De plus, cette expédition ne sera effectuée qu'à réception d'une lettre déchargeant MILLON de sa responsabilité dans le devenir de l'objet expédié, et sera à la charge financière exclusive de l'acheteur.

## PROPRIÉTÉ INTELLECTUELLE

La vente d'un lot n'emporte pas cession des droits de reproduction ou de représentation dont il constitue le cas échéant le support matériel.

## PAIEMENT DU PRIX GLOBAL

MILLON précise et rappelle que la vente aux enchères publiques est faite au comptant et que l'adjudicataire devra immédiatement s'acquitter du règlement total de son achat et cela indépendamment de son souhait qui serait de sortir son lot du territoire français (voir « La sortie du territoire français »).

Le règlement pourra être effectué comme suit :  
- en espèces dans la limite de 1 000 euros (résidents français).

- par chèque bancaire ou postal avec présentation obligatoirement d'une pièce d'identité en cours de validité.  
- par carte bancaire Visa ou Master Card  
- par virement bancaire en euros aux coordonnées comme suit :

## DOMICILIATION :

NEUFLIZE OBC  
3, avenue Hoche - 75008 Paris  
IBAN FR76 3078 8009 0002 0609 7000 469  
BIC NSMBFRPPXXX



# Conditions of sale

These general conditions of sale and everything pertaining to them are governed exclusively by French law. Buyers and their representatives accept that any legal action will be taken within the jurisdiction of French courts (Paris). The various provisions contained in these general conditions of sale are independent of each other. If any one of them is declared invalid, there is no effect on the validity of the others. The act of participating in this auction implies acceptance of all the conditions set out below by all buyers and their representatives. Payment is due immediately at the end of the sale, payable in euros. A currency conversion system may be provided during the sale. The corresponding foreign currency value bids made in the hall in euros is given for indication purposes only.

## DEFINITIONS AND GUARANTEES

Descriptions appearing in the catalogue are provided by Millon & Associés and the Sale Experts and are subject to corrections, notifications and declarations made at the moment the lot is presented and noted in the record of the sale. Dimensions, colours in reproductions and information on the condition of an object are given for information purposes only. All information relating to incidents, accidents, restoration and conservation measures relating to a lot is given, to facilitate inspection by the potential buyer and remains completely open to interpretation by the latter. This means that all lots are sold as seen at the moment the hammer falls, with any possible faults and imperfections. No claims will be accepted after the hammer has fallen, a pre-sale showing having provided potential buyers with an opportunity to examine the works presented. For lots appearing in the sale catalogue, whose estimated low price is over 32,000, a condition report on their state of preservation will be issued free of charge upon request. The information contained therein is given purely as an indication and Millon & Associés and the Sale Experts can in no way be held liable for it. In the event of a dispute at the moment of sale, i.e. it is established that two or more buyers have simultaneously made an identical bid, either aloud or by signal and both claim the lot at the same time when the hammer falls, the lot will be re-submitted for auction at the price offered by the bidders and everyone present will be permitted to bid once again. Lots marked with ° contain specimens of ivory of Elephantidae, the specimens are dated prior to June 1st, 1947 and therefore comply with the December 9th, 1996 rule in its art 2/W mc. For all exportation from the EU, a mandatory CITES form will be required. It is the responsibility of the future buyer to obtain this form. Lots preceded by a J will be the subject of a separate judicial legal record with the buyer's premium at 12%, or 14.14% including VAT (current rate of VAT 20%).

## TELEPHONE BIDDING

The acceptance of telephone bids is a free of charge service provided by Millon & Associés. In this regard, our company accepts no liability for a break in the telephone connection, a failure to connect or a delayed connection. Although Millon & Associés is happy to accept requests for telephone bidding until the end of the pre-sale show, it cannot be held liable for errors or omissions relating to telephone bidding orders.

## EXPENSES FOR WHICH THE BUYER IS RESPONSIBLE

The buyer will pay MILLON in addition to the sale price (hammer price), a sale's commission of: 25 % plus VAT or 30 %

Current rate of VAT 20%.

Total price = sale price (hammer price) + sale's commission

**COLLECTION AND REMOVAL OF PURCHASES, INSURANCE, STORAGE AND TRANSPORT** MILLON will only release lots sold to the buyer after the complete settlement of their bill (payment of the invoice include all additional fees listed in full). It is the buyer's responsibility to insure lots immediately upon purchase, since, from that moment onwards, he/she alone is responsible for any and all loss, theft, damage and any other risks. MILLON declines any liability for damage that may incur or for the failure of the buyer to cover any damage risks. Buyers are advised to collect their lots quickly and with a minimum of delay. **COST OF**

## DELAYED WITHDRAWAL OF PURCHASES

- Right of delivery for auctions in the Hotel Drouot: 4.5 € HT per lot (or € 5.40 TTC) - Right of delivery for auctions in other locations (excluding the Hotel Drouot): 2.50 € HT per lot (or 3€ TTC) These fees will not be charged if payment and withdrawal are made before 7pm CET on the day of the sale.

## STORAGE COSTS FOR DROUOT'S WAREHOUSE

Storage fees for Drouot's warehouse: Storage fees will be charged from the day following the sale. This service is subject to the following conditions: - Fee including VAT per dossier: 5€ - Storage and insurance costs including VAT: -1 € / day, the first 4 working days - 1 € / 5 € / 10 € / 20 € / day,

from the 5th working day, according to the nature of the lot Storage does not entail the responsibility of the auctioneer or the expert for any reason whatsoever. From the moment of the auction, the object will be under full responsibility the successful buyer and MILLON declines all liability for damage that the object could suffer, and this from the moment the adjudication is pronounced.

## FOR ALL INQUIRIES

Drouot Magasinage 01 48 00 20 18 magasinage@drouot.com

## STORAGE COSTS FOR MILLON'S WAREHOUSE (excluding Drouot)

MILLON will provide free storage for 60 days. After this deadline, the costs of storage and the transfer from our premises to the ARSITTING warehouse, located at 116 bd Louis Armand - 93330 Neuilly sur Marne, will be charged at the time of the withdrawal of the lots at the following rates: -10 € HT per lot and per week for storage superior to 1M3 -7 € HT per lot and per week for storage less than 1M3 -5 € HT per lot and per week for storage of objects that "fit in the palm of your hand" - A personalized rate for long-term storage can be negotiated with a member of ARSITTING or MILLON

## FOR ALL INFORMATION

ARSITTING 116, boulevard Louis Armand, 93330 Neuilly-sur-Seine contact@artsitting.com No shipping or removal of the lot will be possible without the complete settlement of the total costs of storage, handling and transfers. These fees do not apply to the lots deposited at the Hotel Drouot's warehouse, the cost of which depends on the Hôtel Drouot itself.

## TEMPORARY IMPORT

Purchasers of lots marked with \* must pay any duties and taxes in respect of a temporary importation in addition to sale expenses and VAT (5,5 % of the hammer price) 20% for jewelry and watches, motorcars, wines and spirits and multiples).

## EXPORT FROM FRANCE

The export of a lot from France may require a licence. Obtaining the relevant document is the sole responsibility of the successful bidder. A delay or refusal by the authorities to issue an export licence is not a justification for cancellation of the sale, delayed payment or voiding of the transaction. If our company is requested by the buyer or his/her representative to make arrangements for export, all costs incurred will be for the account of the party making such a request. Such arrangements should be considered purely as a service offered by Millon & Associés.

## EXPORT FOLLOWING THE SALE

The VAT paid as part of the sale expenses or the amount paid in connection with the temporary import of the lot, may be refunded to the buyer within the legally stipulated period upon presentation of documents proving that the lot purchased has been exported.

## PREEMPTION BY THE FRENCH STATE

In certain circumstances defined in law, the French State has a right of pre-emption on works sold at public auction. In such a case, the French State substitutes for the highest bidder, on condition that the pre-emption order issued by the State's representative in the sale room is confirmed within fifteen days of the date of the sale. Millon & Associés cannot be held responsible for pre-emption orders issued by the French State.

## BIDDERS' LIABILITY

By making a bid on a lot by any method of communication offered by Millon & Associés, bidders assume personal responsibility for paying the sale price plus the sales commission and any duties and taxes payable. Bidders are deemed to act in their own name and on their own behalf, unless otherwise agreed in writing prior to the sale with Millon & Associés. In the event of a dispute involving a third party, Millon & Associés may hold the bidder alone responsible for the bid in question and for payment.

## FAILURE TO MAKE PAYMENT

In accordance with article 14 of law no. 2000 - 6421 of 10 July 2000, upon failure of the buyer to make payment and there being no response to formal notice, the article is re-submitted for sale at the request of the seller and by reason of false bidding by the defaulting buyer; if the seller does not make such a request within one month from the date of the sale, the sale is automatically void, without prejudice to any damages payable by the defaulting buyer.

## MILLON & ASSOCIÉS RESERVES A RIGHT OF CLAIM AGAINST DEFAULTING BUYERS

- for interest at the legal rate - for the refund of additional costs arising from the default with a minimum of 250 euros. - for payment of the sale price or: - the difference between that price and the sale price in the event of a new sale, if the new price is lower, plus the costs incurred for the new auction. - the difference between that price and the false bid price, if it is lower, plus the costs incurred for the new auction. Millon & Associés also reserves the right to demand compensation for all sums due by the defaulting buyer or to bank security deposit cheques if, in the two months following the sale, invoices are still not settled.

## COLLECTION OF PURCHASES, INSURANCE, WAREHOUSING AND TRANSPORT

Millon & Associés will only hand over lots sold to the buyer after cleared payment of the total price. It is the buyer's responsibility to insure lots immediately upon purchase, since, from that moment onwards, he/she alone is responsible for loss, theft, damage and other risks. Millon & Associés declines any liability for damage themselves or for the failure of the buyer to cover damage risks. Buyers are advised to collect their lots with a minimum of delay.

## SHIPPING OF THE PURCHASES

We inform our clientele that MILLON & ASSOCIÉS does not handle the shipping of goods other than those of a small size (the examples hereafter are given for information purposes only): jewels, watches, books, earthenware objects, glassware and sculptures. Furthermore, MILLON & ASSOCIÉS retains the right to consider that the fragility and/or the value of a lot necessitate the intervention of an exterior provider. The lot's size will be determined by MILLON & ASSOCIÉS on a case by case basis (the examples above are given for information purposes only). At all events, the shipping of a good is at the exclusive financial charge of the buyer and will be carried out after reception of a letter which discharges Millon & Associés of all responsibility in the becoming of the shipped object.

## INTELLECTUAL PROPERTY

The sale of a lot does not imply the transfer of reproduction or representation rights, where the lot constitutes the physical medium.

## PAYMENT IN FULL

Millon & Associés states that cash payment is required for sales at public auction and that buyers must immediately pay the total purchase price, irrespective of any intention to export the lot from France (see «Export from France»). Payment may be made as follows: - in cash up to 1,000 euros (French residents) - by cheque or postal order upon the presentation of current proof of identity, - by Visa or Master Card - by bank transfer in euros to the following account:

## BANK DETAILS:

NEUFLIZE OBC  
3, avenue Hoche - 75008 Paris  
IBAN FR76 3078 8009 0002 0609 7000 469  
BIC NSMBFRPPXXX

Graphisme : Sébastien Sans

Photographies : Yann Girault

Impression : Corlet

Millon - Svv Agrément n°2002-379  
Habilités à diriger les ventes :  
Alexandre Millon, Nathalie Mangeot,  
Mayeul de La Hamayde



# MILLON

GROUPE

## Maître Alexandre MILLON

Président  
Commissaire-priseur

## LES MARTEAUX

### M<sup>e</sup> de La HAMAYDE

Commissaire-priseur  
judiciaire - M&LH  
+33 (0)6 63 92 04 19  
mdlh@millon.com

### M<sup>e</sup> Nathalie MANGEOT

Commissaire-priseur  
Secrétaire Générale  
+33 (0)6 34 05 27 59  
nmangeot@millon.com

### M<sup>e</sup> Cécile DUPUIS

Directrice Artprecium  
Commissaire-priseur  
+33 (0)6 62 00 12 80  
cecile.dupuis@artprecium.com

### M<sup>e</sup> Lucas TAVEL

Dirigeant Artprecium  
Commissaire-priseur  
+33 (0)6 73 89 28 36  
ltavel@millon.com

### M<sup>e</sup> Enora ALIX

Commissaire-priseur  
+33 (0)6 58 37 94 70  
ealix@millon.com

### M<sup>e</sup> CHEUVREUX-MISSOFFE

Commissaire-priseur  
+33 (0)6 50 48 50 96  
dcheuvreux@millon.com

## EXPERTS RÉGIONS FRANCE

### PARIS RIVE GAUCHE

M<sup>e</sup> Delphine  
CHEUVREUX-MISSOFFE  
+33 (0)6 50 48 50 96  
dcheuvreux@millon.com

### PARIS RIVE DROITE

J.-F. LANDREAU  
+33 (0)7 78 98 12 36  
jflandreau@millon.com

### HAUTS DE FRANCE

M<sup>e</sup> Henri ANTON  
+33 (0)6 80 87 79 49

### BORDEAUX

Fabien ROBALDO  
+33 (0)6 43 71 82 45  
frobaldo@millon.com

### TOURS

M<sup>e</sup> Enora ALIX  
+33 (0)6 58 37 94 70  
ealix@millon.com

### GRAND EST

M<sup>e</sup> de LA HAMAYDE  
+33 (0)6 63 92 04 19  
mdlh@millon.com

### YVELINES

Camille DUTOT  
+33 (0)6 89 51 29 82  
cdutot@millon.com

### VAL D'OISE

Alexis JACQUEMARD  
+33 (0)7 70 33 09 42  
ajacquemard@millon.com

### RENNES

Guillaume de FRESLON  
+33 (0)6 07 67 93 14  
gdefreslon@millon.com

### TOULOUSE

Caroline CHARRIER  
+33 (0)6 61 84 07 08  
ccharrier@millon.com

### LYON

Jennifer EYZAT  
+33 (0)6 48 07 60 65  
jeizat@millon.com

### VAL DE MARNE HAUTS DE SEINE

M<sup>e</sup> Enora ALIX  
+33 (0)6 58 37 94 70  
ealix@millon.com

### NANTES

M<sup>e</sup> Georges GAUTIER  
+33 (0)6 08 69 81 07  
ggautier@millon.com

### LIMOGES

Pascale BERTHAULT  
+33 (0)7 69 93 33 63  
pberthault@millon.com

### MARSEILLE

M<sup>e</sup> Lucas TAVEL  
+33 (0)6 73 89 28 36  
lucas.tavel@artpre-  
cium.com

## FINANCIER

Directeur Financier  
François DUTERTRE  
+33 (0)1 48 00 99 14  
fdutertre@millon.com

Comptabilité Acheteurs  
Annabelle MARTINS  
+33 (0)1 48 00 98 97  
amartins@millon.com

Comptabilité Fournisseurs  
Christophe CRAVO  
+33 (0)1 48 00 99 08  
ccravo@millon.com

Comptabilité Vendeurs  
Mickaël MARTINEZ  
+33 (0)1 48 00 01 96  
comptabilite@millon.com

## EXPERTS INTERNATIONAUX

### MILLON Swiss

Pierre-Yves GABUS  
Cabinet Arts Anciens  
+41 (0)32 83 51 776  
aanciens@gmail.com

### MILLON Italia

Claude CORRADO  
+33 (0)6 25 27 31 15  
ccorrado@millon.com

### MILLON Deutschland

Tilman BOHM  
+33 (0)6 09 07 79 97  
cologne@millon.com

**MILLON**  
BELGIQUE

Arnaud de PARTZ  
+32 (0)2 646 91 38  
info@millon-belgique.com  
www.millon-belgique.com

**MILLON**  
RIVIERA

M<sup>e</sup> CHEUVREUX-MISSOFFE  
+33 (0)6 50 48 50 96  
dcheuvreux@millon.com  
www.millon.com

**Artprecium**  
Vente aux enchères d'œuvres d'art

M<sup>e</sup> Cécile DUPUIS  
+33 (0)1 47 27 93 29  
cecile.dupuis@artprecium.com  
www.artprecium.com

**Asium**  
Vente aux enchères d'art asiatique

Thomas GUILLAUMIN  
+33 (0)1 47 27 93 29  
info@asium-auction.com  
www.asium-auction.com

**Apollium**  
Enchères et instruments de musique

Quentin MADON  
+33 (0)1 47 27 93 29  
q.madon@artprecium.com  
www.apollium.com

